

GŁOWA CZŁOWIEKA JAKO WĘZEL KULTUROWO-KOMUNIKACYJNY: UWAGI W SPRAWIE ‘GŁOWY KULTUROWEJ’

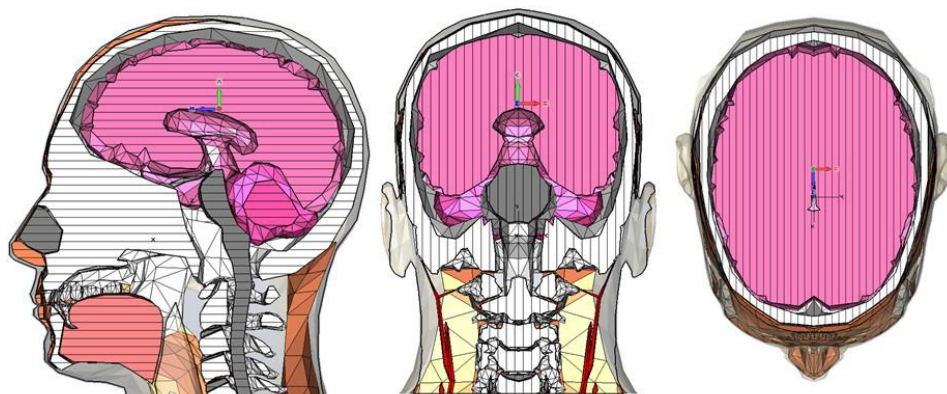
JOANNA PUPPEL

1. Wstęp: głowa biologiczna jako centralne ‘urządzenie’ wielofunkcyjne człowieka

Głowa jest najważniejszym organem człowieka jako istoty biologicznej. Jest przede wszystkim siedzibą najbardziej złożonego organu anatomii człowieka, tj. mózgu, spełniającego żywotne funkcje kontrolne, poznawcze, czuciowe, pamięciowe, motoryczno-wykonawcze. Jak ustalono w toku wielowiekowych badań nad głową, właśnie mózg, umiejscowiony w odpornej na działanie czynników mechanicznych tkance kostnej (czaszce), stanowi jej bezwzględnie najważniejszą zawartość ze względu na wszechstronne i żywotne dla organizmu właściwości mózgu. Wśród nich wyróżnić możemy następujące właściwości:

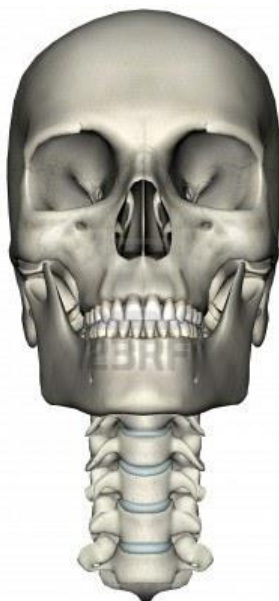
- mózg stanowi adaptacyjną maszynę dla ludzkiej inteligencji,
- mózg zabezpiecza wszelkie procesy pamięciowe (w tym epizodyczne, krótkotrwałe i długotrwałe),
- mózg zabezpiecza uczenie się,
- mózg zabezpiecza percepcję wizualną,
- mózg zabezpiecza percepcję słuchową,
- mózg zabezpiecza wszystkie pozostałe doświadczenia zmysłowe,
- mózg zabezpiecza kontrolę wszelkich funkcji życiowych i motorycznych,
- mózg zabezpiecza wszystkie funkcje kognitywne (zob. S. Puppel, 2009).

Poniższy rysunek przedstawia mózg człowieka (zaznaczony na czerwono) w trzech rzutach: boczny, centralny i od góry, umieszczony w głowie biologicznej.

**Rys. nr 1**

(źródło: Pecoraro, 2010)

Ponadto głowa jako mechaniczne urządzenie monitorujące środowisko zewnętrzne względem ciała nie jest sztywno (tj. nieruchomo) osadzona w górnej części ludzkiego ciała, lecz jest organem częściowo obrotowym, tj. osadzona na karku jako górnym zakończeniu kręgosłupa. Jako taka obraca się i przechyla w lewo i prawo, w górę i ku dołowi. Jej umiejscowienie na karku pokazuje rysunek poniżej.

**Rys. nr 2**(źródło: www.google.pl/search?aq=&hl=pl&rlz=1T4AURU-piPL499PL4)

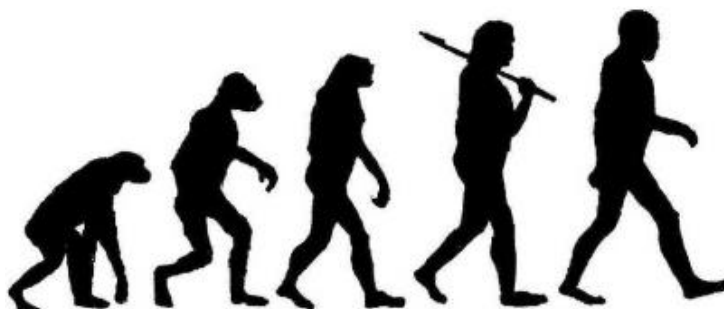
Poza umiejscowieniem w niej powyżej wymienionych centralnych funkcji biologicznych, głowa spełnia bardzo ważną funkcję organu interakcyjnego wystawionego na postrzeganie ze strony innych ludzi i jednocześnie nastawionego na bieżącą interakcję i komunikowanie się z innymi organizmami zarówno wewnątrzgatunkowo jak i z przedstawicielami spoza gatunku *Homo sapiens*. W tym kontekście ewolucyjnie najważniejsza jest w niej twarz i jej wyrazistość, bowiem to twarz, czyli przednia strona głowy z umiejscowioną w niej parą oczu zabezpieczającą widzenie stereoskopowe i trójwymiarowe, wystawiona jest jako swoista forma ‘okna wystawowego’ na nieustanne interakcje z innymi komunikatorami i nieustanną jej percepcję. Tak więc komunikacja bezpośrednia ‘twarzą-w-twarz’ stanowi część strategicznych działań komunikacyjnych każdego człowieka. Użycie jej jest więc wręcz fundamentalną częścią komunikacji niewerbalnej (zob. np. James, 2008). Poniższy rysunek ilustruje twarz ludzką, jednocześnie ukazując jej niezwykle wyrazistą strukturę.



Rys. nr 3. Twarz ludzka

(źródło: www.fakt.pl/Tak-powinna-wygladac-idealna-kobieta-,artykuly,141968,1.html)

Jako całość anatomiczna głowa stanowi górne zakończenie ciała ludzkiego. Jej górna, koronna dla całego ciała, pozycja wynika z ewolucji ciała ludzkiego, w szczególności jego pionizacji, która zrewolucjonizowała życie gatunku ludzkiego. Pokazuje to rysunek poniżej. Zawiera on wyraźną sugestię, że to właśnie pionizacji, w tym w szczególności pionowemu umiejscowieniu głowy na szczycie ciała jak i uwolnieniu kończyn górnych zawdzięcza człowiek wytwarzanie i użycie narzędzi, które tutaj symbolizuje dzida (zob. Rose i Gamble, 1994; Lovejoy, 2005) a także skomplikowanej komunikacji o charakterze symbolicznym i symboliczno-językowym.



Rys. nr 4. Charakterystyczny sposób przedstawiania ewolucji pionizacji u człowieka, gdzie postępująca pionizacja prowadzi jednocześnie do ‘ukulturowienia’ głowy

Tak więc głowa jako centralne urządzenie wielofunkcyjne umieszczone na szczycie spionizowanego ciała ludzkiego jest:

- siedzibą mózgu jako centralnego organu percepcyjno-zarządzająco-wykonawczego,
- urządzeniem pozwalającym na w miarę wygodne, bezbolesne i całościowe monitorowanie środowiska zewnętrznego względem ciała ludzkiego,
- centralnym urządzeniem wystawienniczym (tj. pokazowym) każdego człowieka. Jako takie odgrywa istotną rolę w otwartej przestrzeni publicznej, głowa wystawiona jest bowiem na bezpośrednią recepcję (polegającą także na monitorowaniu) ze strony innych użytkowników tejże przestrzeni,
- jako centralne urządzenie wystawiennicze, oraz ze względu na obecność w jej strukturze twarzy, głowa właśnie z jej najważniejszą przednią częścią bierze udział w mówionych interakcjach typu komunikacyjnego, werbalno-niewerbalnych (zob. J. Puppel, 2011).

2. Głowa jako centrum kultury i centrum zachowań komunikacyjnych człowieka: ‘głowa kulturowa’

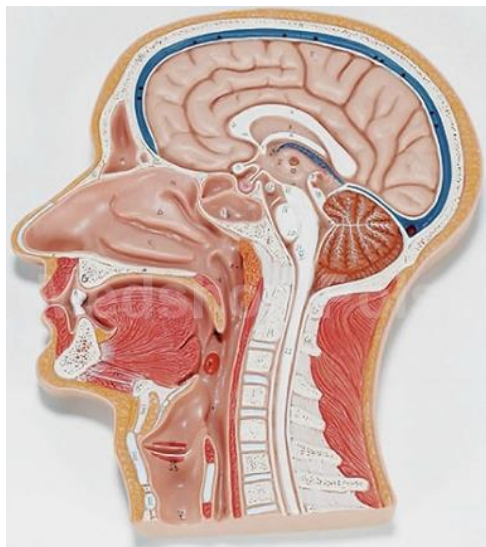
Centralne miejsce głowy w anatomii człowieka odzwierciedlone jest w bogatej frazeologii z użyciem wyrazu *głowa*, w licznych wyrażeniach, które, przykładowo, znaleźć można w języku polskim, jak chociażby:

działać (robić coś) z głową, marzenie ściętej głowy, skrócić o głowę, urwanie głowy, zawrót głowy, gadająca głowa, zamknięta głowa, otwarta głowa, zawracanie głowy, gorąca głowa, nakrycie głowy, głowa kościoła, głowa państwa, głowa rodziny, głowa nie od parady, głowa w chmurach, iść po rozum do głowy, zaprzętać sobie/komuś głowę, stać na głowie, użyć głowy, bić po głowie, bić na głowę, mieć coś w głowie, przewyższać o głowę, wbijać do głowy, bić głową pokłony, główkować, poleci głowa, zapłacić głową, pusta głowa, mętnik w głowie, głowa pełna marzeń, piękna głowa, co dwie głowy to nie jedna, głowa do góry.

Głowa biologiczna, która jest integralnie złączona z pozostałą częścią ludzkiego ciała jako organizmu biologicznego, jest też umieszczona w samym centrum kultury stworzonej przez człowieka. Możemy wręcz powiedzieć, że głowa jako korona ciała, siedziba myśli i centrum wszelkich ludzkich działań, jest niewątpliwie umiejscowiona centralnie w ludzkiej kulturze. Można zatem powiedzieć, że biologiczna głowa człowieka jest ‘ukulturowiona’, tj. wstawiona obowiązkowo w szeroki kontekst kultury w taki sposób, że stanowi istotną część semiosfery we wszystkich jej wymiarach, tj. wymiarze wskaźnikowym, ikonycznym i symbolicznym (zob. Peirce, 1982). Możemy więc w tym kontekście mówić o głowie człowieka jako ‘głowie kulturowej’ będącej częścią ‘ciała kulturowego’ człowieka, mającej zatem określoną wartość kulturową i biorącej udział w złożonym systemie kultury ucieleśnienia (zob. np. Kowalczyk, 2012). Niedwuznacznie wskazuje na takie właśnie usytuowanie głowy w kulturze np. praktyka wytwarzania głów-trofeów w niektórych wcześniejszych kulturach Ameryki Południowej (zob. np. Socha, 2013). W perspektywie komunikologicznej głowa kulturowa jest z pewnością najbardziej wyrazistym wskaźnikiem istnienia odpowiednich rejestrów kulturowo-językowo-komunikacyjnych używanych przez człowieka w otwartej przestrzeni publicznej.

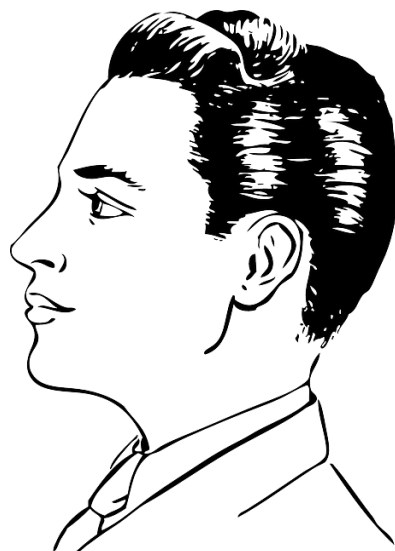
Przejście pomiędzy głową biologiczną (a) (pokazaną tutaj w przekroju) i głową kulturową (b) przedstawia poniższy rysunek.

a



(źródło: medshop.pl/model-strzalkowy-glowy.html)

b



(źródło: pixabay.com/pl/glowy-okozobacz-konspektury-rysunek-33153)

Rys. nr 5

Wobec powyższego założenia możemy pokusić się o wyróżnienie różnych typów ‘głów kulturowych’ obecnych w przestrzeni publicznej i spróbować przypisać im generowanie odpowiednich rejestrów zachowań językowo-komunikacyjnych w tejże przestrzeni, niejako licencjonowanych przez odpowiedni typ głowy kulturowej. Pomysł spojrzenia na głowę człowieka jako urządzenie kulturowe wywodzi się z unikatowego na ziemiach polskich projektu zrealizowanego na renesansowym Wawelu w formie dekoracji stropu Sali Poselskiej przez lużyczanina Sebastiana Tauberacha (zmarł w 1553 roku) i towarzyszących mu artystów związanych z jego warsztatem (zob. Kuczman, 2004). Głowy wawelskie są w rzeczywistości bardzo wyrazistą realizacją głów kulturowych przedstawiają bowiem m. in. głowy królów, żołnierzy czy dworzan.

Głowy kulturowe można podzielić na dwie główne kategorie, tj. (1) ‘głowy kulturowe’ tworzące wspólnotę głów jako ograniczonych (tj. wyspecjalizowanych i mocno zrytualizowanych) źródeł komunikacji oraz (2) ‘głowy kulturowe’ tworzące wspólnotę głów jako otwartych źródeł komunikacji. Następujące typy głów kulturowych można zaliczyć do głów należących do grupy (1) w przekroju historycznym:

- głowa króla
- głowa wodza
- głowa kapłana
- głowa poety
- głowa szamana
- głowa kata.

Natomiast do grupy (2) można zaliczyć następujące głowy:

- głowa filozofa
- głowa nauczyciela
- głowa matki
- głowa ojca
- głowa zwykłego człowieka
- głowa aktora.

Poniżej przedstawiono wybrane głowy kulturowe należące do grupy (1), którym przypisano odpowiednie funkcje komunikacyjne w otwartej przestrzeni publicznej.

Głowa króla

Zwykle przedstawiana jest jako głowa ustrojona w koronę symbolizującą godność, majestat, pełnię władzy i pełnię uprawnień do prowadzenia w przestrzeni publicznej komunikacji o charakterze wysoko zrytualizowanym i prawodawczym (zob. np. fundamentalna praca Kantorowicza, 1997). Głowę króla przedstawia poniższa ilustracja.



Rys. nr 6. Głowa króla Kazimierza Wielkiego (obraz umieszczony w Ratuszu w Kole)
(źródło: kurier-kolski.pl/wp-content/uploads/2011/03/ScreenShot0014.jpg)

Z głową kulturową króla wiążemy użycie komunikacji werbalnej typu rytualnego związanej z tworzeniem fundamentów układu społecznego. Jest ona zatem odpowiednio licencjonowana do prowadzenia komunikacji o charakterze ‘królewskim’ w sensie zarysowanym powyżej. Poniższy fragment Aktu Fundacyjnego Akademii Krakowskiej stanowi doskonałą ilustrację licencji na prowadzenie komunikacji o charakterze zrytualizowanym-królewskim w przestrzeni publicznej:

[...] Przeto My Kazimierz [...] postanowiliśmy w mieście naszym Krakowie wyznaczyć miejsce, na którym by szkoła powszechna w każdym wydziale kwitnęła, a dla przyszłości na wieczne czasy tym pismem jej istnienie zapewnić chcemy. Niechże więc tam będzie nauk przemożnych perła, aby wydawała męże, dojrzałością rady znakomite, ozdobą cnót świetne, i w różnych umiejętnościach biegle; niechaj otworzy się orzeźwiające źródło, a z jego pełności niech czerpią wszyscy naukami napoić się pragnący. Do tego miasta Krakowa niechaj zjeżdżają się swobodnie i bezpiecznie wszyscy mieszkańcy nie tylko królestwa naszego i krajów przyległych, ale i inni z różnych części świata, którzy pragną nabyć tę przesławną perłę wiedzy [...] Wszystkim [...] przyrzekamy niżej wypisane artykuły [...] nienaruszone strzec i zachować, a w szczególności rektorom [...], doktorom, mistrzom, scholarom, którzy by do wzmiankowanego miasta przybyli. (zob. Małecki, 2010)

Inną być może także królewską kategorią są głowy kamienne Olmeków. Niejasne jest ich ostateczne przeznaczenie, chociaż badacze tego tematu podkreślają ich terytorialno-rezydencjonalny, administracyjny i ceremonialno-królew-

ski, słowem kulturowo-integracyjny, charakter w odniesieniu do zachowań komunikacyjnych (zob. Coe, 1969; Killion i Urcid, 2001). Można je więc włączyć do grupy głów kulturowych tworzących wspólnotę głów jako ograniczonych (tj. wyspecjalizowanych i mocno zrytualizowanych) źródeł komunikacji Jedna z takich głów zaprezentowana jest poniżej (Rys. nr 7).



Rys. nr 7

(źródło: IMG_1635.jpg)

Głowa wodza

Kulturowa głowa wodza z kolei wskazuje na licencjonowanie innego typu komunikacji zrytualizowanej, komunikacji rytualno-wodzowskiej, zbliżonej do komunikacji królewskiej, związanej z dowodzeniem, prowadzeniem wojny, ustawodawstwem, etc. Poniższy fragment mowy wodza greckiego, stratega i retora Peryklesa (495–429 p.n.e.), ilustruje akt komunikacji ‘wodzowskiej’ (ustnej) w wykonaniu tegoż wodza:

Nasz ustrój polityczny nie jest naśladownictwem obcych praw, a my sami raczej jesteśmy wzorem dla innych niż inni dla nas. Nazywa się ten ustrój demokracją, ponieważ opiera się na większości obywateli, a nie na mniejszości. W sporach prywatnych każdy obywatel jest równy w obliczu prawa; jeśli zaś chodzi o znaczenie, to jednostkę ceni się nie ze względu na jej przynależność do pewnej grupy, lecz ze względu na talent osobisty, jakim się wyróżnia; nikomu też, kto jest zdolny służyć ojczyźnie, ubóstwo albo nieznanne pochodzenie nie przeszkadza w osiągnięciu zaszczytów. W naszym życiu państwowym kieruje-



Rys. nr 8. Głowa wodza greckiego, Peryklesa

(źródło: pl.wikipedia.org/wiki/Perykles)

my się zasadą wolności. W życiu prywatnym nie wglądamy z podejrzliwą ciekawością w zachowanie się naszych współobywateli, nie odnosimy się z niechęcią do sąsiada, jeśli się zajmuje tym, co mu sprawia przyjemność, i nie rzucamy w jego stronę owych pogardliwych spojrzeń, które wprawdzie nie wyrządzają szkody, ale ranią. Kierując się wyrozumiałością w życiu prywatnym, szanujemy prawa w życiu publicznym; jesteśmy posłuszni każdoczesnej władzy i prawom, zwłaszcza tym nie pisanim, które bronią pokrzywdzonych i których przekroczenie przynosi powszechną hańbę. (Mowa pogrzebowa Peryklesa (Tukidydes. 1957. *Wojna peloponeska*. Warszawa: Czytelnik. Księga 2., rozdział 6.)

Głowa kapłana

Głowa kapłana stanowi kolejny wskaźnik na istnienie w przestrzeni publicznej innego typu komunikacji rytualnej, komunikacji rytualno-kapłańskiej związanej z działalnością religijną. Poniższy fragment słynnej bulli Papieża Urbana VIII *Ad futuram rei memoriam* (1642), odzianego w czapkę pontyfikalną dla podkreślenia najwyższego statusu kapłańskiego, doskonale ilustruje akt komunikacji pisanej przywódcy religijnego w świecie zachodnim:

Ponieważ kościoły są domami modlitwy konsekrowanymi dla służby Bogu i z tego względu uważane mają być za miejsca święte. My, któremu powierzono opiekę nad kościołami całego świata pilnujemy by niegodne i profanujące zachowanie się nie miało w nich miejsca... Dotarły do Nas wiadomości od Dziekana i Kapituły kościoła metropolitalnego w Sewilli, że w tamtych stronach używanie ziola powszechnie nazywanego tabaką tak mocno się przyjęło wśród osób obojga płci, o zgrozo, nawet księża i klerycy – Czerwieniejemy



Rys. nr 9. Głowa kapłana (papież Urban VIII)

(źródło: pl.wikipedia.org/wiki/Konklawe_1644)

ze wstydu mówiąc to – w czasie celebrowania Mszy Świętej nie powstrzymują się przed braniem tabaki do ust czy nosa brudząc w ten sposób obrusy ołtarzy i zanieczyszczając bluźnierczo kościoły drażniącym dymem ku wielkiemu oburzeniu wiernych ... To zobowiązuje Nas, aby oczyścić kościół od tego bezwstydnego znieważania, do wydania zakazu wszystkim osobom obu płci, duchownym i świeckim, zbiorowo i pojedynczo używania tytoniu i tabaki do zażywania w jakiegokolwiek postaci w kościołach rzeczonyj Diecezji Sewilskiej, kruchtach, zakrystiach i w bezpośrednim otoczeniu i wszystkie osoby nie przestrzegające tego zakazu karane mają być natychmiastową ekskomuniką, ipso facto, bez żadnych ceregieli, zgodnie z poleceniem tego zakazu.

Głowa poety

Powyższy rysunek przedstawia głowę poety włoskiego Renesansu, Francesca Petrarcki (1304–1374), zwieńczoną laurem. Ten typ głowy kulturowej sugeruje z kolei używanie zasobów językowych (werbalnych) w komunikacji publicznej o charakterze poetyckim, nasyconej tzw. obrazami poetyckimi i głównie opisami emocji. Poniższy sonet autorstwa Petrarcki, poety, którego głowę zwieńcza laur dla podkreślenia poetyckości ekspresji werbalnej, doskonale ilustruje szczególnie akt komunikacji pisanej wierszem:

*O czasie, niebo ruchliwe
i zmienne,
co tylko łudzisz nas,
niedoskonałych,
o wy, dni szybsze od*

*wiatru i strzały,
już wasze kłamstwa
rozumiem codzienne.*

*Lecz wam wybaczam, zło
w sobie dziś widzę,
bo choć natura mi dała
spojrzenia,
ja sam zepsulem
właściwe widzenie
i teraz cierpię i bardzo
się wstydzę.*

*Jest czas najwyższy, i
oby nie minął,
by wzrok skierować w
pełniejsze przestworze
i ostatecznie rozprawić
się z winą.*

*Nie myśl, że ciebie
opuszczam, Amorze,
żegnam dziś ból, a to
trudna nauka,
bo w niej się mieści i
cnota i sztuka.*

(Przekład: Jarosław Mikołajewski).



Rys. nr 10. Głowa poety (Petrarka)

(źródło: www.antoranz.net/CURIOSA/ZBIORB/C0809-QZE04034_Petrarka.HTM)

Głowa szamana

Z kolei głowa kulturowa szamana stanowi pierwotną całość będącą zapowiedzią wyodrębnionych w toku późniejszego kulturowego rozwoju człowieka funkcjonalnie jeszcze bardziej wąsko wyspecjalizowanych głów kulturowych króla, wodza i kapłana. Widoczny na rycinie Wódz Seattle (ok. 1786 roku – 1866), wódz plemion Suquamish i Duwamish (okolice Seattle), którego głowa przystrojona jest w skórę a twarz pokryta jest malunkiem, tak oto przemawiał do swojego ludu, łącząc w swej wypowiedzi treści zarówno królewskie, wodzowskie jak i kapłańskie:



Rys. nr 11. Postać wodza Seattle

(źródło: http://pl.wikiquote.org/w/index.php?title=Wódz_Seattle&oldid=166725)

Co zrobicie, gdy przeminą rzeki? Czymże jest człowiek bez zwierząt? Gdyby odeszły wszystkie zwierzęta, odszedłby człowiek z wielkiej samotności ducha. Co przydarza się zwierzętom – wkrótce przydarzy się też ludziom. Jedno wiemy. Ziemia nie jest własnością człowieka, to człowiek należy do Ziemi – to wiemy. Wszystko jest ze sobą złączone jak krew, co wiąże jedną rodzinę. Wszystko jest złączone. Co się przydarza Ziemi, przydarza się także synom tej Ziemi. To nie człowiek przędzie tkaninę życia, on jest w niej tylko małą nitką. Cokolwiek uczyni tkaninie, uczyni samemu sobie. Nikt nie może posiąść na własność nieba. Ziemia nie należy do człowieka, człowiek należy do Ziemi. Cokolwiek przydarzy się Ziemi – przydarzy się człowiekowi. Człowiek nie utkał pajęczyny życia, jest nitką w tej pajęczynie; niszcząc pajęczynę życia – niszczy samego siebie.

Głowa kata

Jak relacjonuje w swoim artykule Marek Pacholec (2009) kat jako członek wspólnoty komunikacyjnej miejskiej (przynajmniej w Europie w ciągu wieków XVI-XVIII) wykonywał następujące czynności publiczne: tortury, obdukcje, wykonanie wyroku śmierci, czynności hyclowsko-sanitarne, czynności nadzorczo-administracyjne. Z pewnością czynności te nie były związane z prowadzeniem przez kata komunikacji w przestrzeni publicznej za pomocą wyrafinowanych werbalnych środków językowych, chociaż sama postać kata odgrywała w kulturze europejskiej niezwykle ważną rolę. Kulturowa głowa kata, często przedstawiana jako głowa zakapturzona, a więc taka, która była niejako ‘spętana’ komunikacyjnie, od której nigdy nie oczekiwano specjalnie rozbudowanych zachowań werbalnych i od której należało raczej trzymać się z dala, jest jednak godna odnotowania w kontekście innych głów kulturowych chociażby ze względu na utrzymującą się wielowiekową obecność instytucji kata we wspólnocie ludzkiej i wykonywany przez niego zakres czynności o charakterze penitencjarno-rytualnym.



Rys. nr 12. Postać kata (Muzeum Tortur w Żywcu)

(źródło: pl.wikipedia.org/wiki/Plik:Poland_-_executioner_in_Torture_Museum.jpg)



Rys. nr 13. Zakapturzona głowa kata

(źródło: tortury.blox.pl/2007/08/Kaci-izby-i-narzedzia-tortur.html)

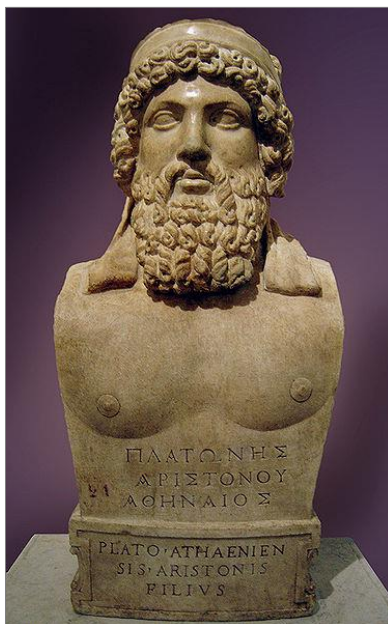
Z kolei poniżej przedstawiono niektóre głowy kulturowe należące do grupy (2), którym przypisano odpowiednie funkcje komunikacyjne w otwartej przestrzeni publicznej.

Głowa filozofa

Znana nam kamienna rzeźba głowy filozofa Platona (437–347 p.n.e.) przedstawiana jest jako głowa dojrzałego i brodatego mężczyzny o twarzy otwartej ku innym uczestnikom przestrzeni publicznej. Cechy te w zamyśle rzeźbiarza przedstawiają głowę kulturową filozofa, która znamionować ma osiągniętą mądrość i niejako uzyskanie przez komunikatora-filozofa w ten sposób licencji i społecznej wiarygodności na prowadzenie w przestrzeni publicznej dyskursu werbalnego o charakterze filozoficznym. Poniżej zamieszczono fragment *Obroty Sokratesa*:

Może się będzie komu z was zdawało, że żartuję; tymczasem bądźcie przekonani; całą wam prawdę powiem. Bo ja, obywatele, przez nic innego, tylko przez pewnego rodzaju mądrość takie imię zyskałem. A cóż tam za mądrość taka? Taka może jest i cała ludzka mądrość! Doprawdy, że tą i ja, zdaje się, jestem mądry. A ci, o których przed chwilą mówiłem, ci muszą pewnie być jakąś większą mądrością, ponad ludzką miarę mądry, albo – nie wiem sam, co powiedzieć. Ja przynajmniej zgola się na tej wyższej nie znam, a kto to na mnie mówi, ten kłamie i tylko na to wychodzi, żeby oszczerstwo na mnie rzucił. A tylko, obywatele, nie krzycie na mnie, nawet gdyby się wam zdawało, że wielkich

słów używam. Bo nie będę swoich słów przytaczał w tym, co powiem, ale się powołam na kogoś innego, kto to powiedział. Przytoczę wam świadka mojej mądrości, jeżeli jaka jest i jaka: boga w Delfach. (Platon. 2000. *Dialogi*. Gdańsk: Tower Press. 111.)



Rys. nr 14

(źródło: pl.wikipedia.org/wiki/Plik:Hermo_of_Plato_-_0042MC.jpg)

Głowa matki

Głowa matki jest jedną z najbardziej wyrazistych i najbardziej rozpoznawalnych głów kulturowych. Głowa matki była wielokrotnie portretowana przez największych malarzy, zwykle w kontekście opieki nad potomstwem i kultu Matki Boskiej z Dzieciąciem. Doskonale pokazuje ten właśnie typ głowy kulturowej znany obraz Albrechta Dürera z roku 1512 (*Virgin and Child with half a pear*), znajdujący się obecnie w wiedeńskim Kunsthistorisches Museum. Głowa kulturowa matki wiąże się z fundamentalnymi dla człowieka funkcjami matki, takimi jak: bycie pierwszą nauczycielką, opiekunką, wychowawczynią, integratorką życia rodzinnego, czy wreszcie gospodynią domową.

Z komunikacyjnego punktu widzenia możemy założyć, że w wyżej wymienionych funkcjach matka przekazuje swojemu dziecku szeroki wachlarz podstawowych zasobów językowo-komunikacyjnych, zarówno werbalnych jak i niewerbalnych.



Rys. nr 15. Głowa matki (obraz Albrechta Dürera *Virgin and Child with half a pear* z 1512 roku)

(źródło:

en.wikipedia.org/wiki/List_of_paintings_by_Albrecht_Dürer)

Głowa aktora

Głowa kulturowa aktora jest z punktu widzenia użycia środków komunikacyjnych werbalnych i niewerbalnych najbardziej uniwersalna. Tę uniwersalność podkreśla ukazana poniżej maska, która oznacza możliwość wcielania się aktora we wszystkie możliwe głowy kulturowe, a także możliwość odtwarzania na scenie teatru wszelkich dostępnych człowiekowi zasobów werbalnych i niewerbalnych.



Rys. nr 16. Głowa aktora przedstawiona jako maska

(źródło: www.funkydiva.pl/2012/08/31/antygona-sofokles/maska-3)

3. Wnioski

W wyniku przeprowadzonej dyskusji jak i w związku z postulowanym powyżej istnieniem obydwu kategorii ‘głów kulturowych’ można wyobrazić sobie, że zarówno w uniwersalnej przestrzeni publicznej jak i – w odpowiednio węższym zakresie i znaczeniu – w przestrzeni określonej wspólnoty komunikacyjnej następuje budowa wokół tych kategorii głów wyrazistych typów zachowań komunikacyjnych i że budowa ta prowadzi do zaistnienia i rozwinięcia odpowiednio kulturowo naznaczonych zachowań komunikacyjnych. Można też łatwo przewidzieć, że najbardziej wszechstronne i najbogatsze w sensie werbalnym i niewerbalnym będą te zachowania komunikacyjne, które zostały wytworzone wokół kategorii (2), tj. wokół głów kulturowych tworzących wspólnotę głów jako otwartych źródeł komunikacji, a więc obejmujących wszystkich komunikatorów funkcjonujących w przestrzeni publicznej. W uzupełnieniu powyższego wniosku można także zasygnalizować odpowiedni kierunek ewolucji wspólnot komunikacyjnych, który w sensie istnienia ‘głów kulturowych’ przebiegał od wspólnoty głów kulturowych o przewodze ograniczonych (tj. wyspecjalizowanych i mocno zrytualizowanych, a więc wyraźnie nacechowanych) źródeł komunikacji i odpowiednio doń przypisanych zachowań komunikacyjnych do wspólnoty głów kulturowych o przewodze otwartych źródeł komunikacji (a więc nienacechowanych), tj. od kategorii (1) do kategorii (2). Taki kierunek ewolucji i rozwoju wskazuje na rosnącą rolę maksymalnie otwartej przestrzeni komunikacyjnej w publicznym życiu dzisiejszego człowieka jako komunikatora.

Bibliografia

- Coe, M.D. 1969. *America's first civilization: discovering the Olmec*. New York: American Heritage.
- Gardela, L. i K. Kajkowski. (red.). 2013. *Motyw głowy w dawnych kulturach*. Bytów: Muzeum Zachodnio-Kaszubskie w Bytowie.
- James, J. 2008. *The body language bible: the hidden meaning behind people's gestures and expressions*. New York: Random House.
- Kantorowicz, E.H. 1997. *The king's two bodies: a study of mediaeval political theology*. Princeton, N.J.: Princeton University Press. (Tłumaczenie polskie: 2007. *Dwa ciała króla. Studium ze średniowiecznej teologii politycznej*. Tłum.: Maciej Michalski i Adam Krawiec. Warszawa: Wydawnictwo Naukowe PWN).
- Killion, T.W. i J. Urcid. 2001. "The Olmec legacy: cultural continuity and change in Mexico's Southern Gulf Coast lowlands". *Journal of Field Archaeology* 28. 3–25.
- Kowalczyk, I. 2012. "Obrazy ciała w przestrzeni publicznej". *Kultura Popularna* 4.34. 88–99.
- Kuczman, K. 2004. *Renesansowe głowy wawelskie*. Kraków: Biblioteka Wawelska XI.
- Lewiński, W. 1996. *Anatomia i fizjologia człowieka*. Rumia: Wydawnictwo Pedagogiczne „Operon”.
- Lovejoy, C.O. 2005. "The natural history of human gait and posture. Part 1. Spine and pelvis". *Gait and Posture* 21. 95–112.

- Małecki, J.M. 2010. *Historia Krakowa dla każdego*. Kraków: Wydawnictwo Literackie.
- Pacholec, M.M. 2009. "Kat jako członek społeczności miejskiej wieków XVI-XVIII". *Meritum* I. 21–46.
- Pecoraro, M.A. 2010. *Characterization of the effects of the human head on communication with implanted antennas*. Rochester: Rochester Institute of Technology, Department of Electrical and Microelectronic Engineering, Kate Gleason College of Engineering.
- Peirce, C.S. 1982. *Writings of Charles S. Peirce: a chronological edition*. Bloomington: Indiana University Press.
- Puppel, J. 2011. „Uwagi w sprawie zarządzania twarzą w przestrzeni publicznej”. W zbiorze: Puppel, S. (red.). *Transkomunikacja. W stronę sprofilowania przestrzeni publicznej jako wielopłaszczyznowej przestrzeni komunikacyjnej*. Poznań: Katedra Ekokomunikacji UAM. 81–89.
- Puppel, J. 2014. *Obecność i rola gestów rytualnych w przestrzeni publicznej*. Poznań: Wydawnictwo Naukowe UAM.
- Puppel, S. 2009. "’Healthy’ first language acquisition is dependent on the necessarily interlocked and synergistic nature of the ‘biological-psychological’ and ‘social-cultural’ milieus". *Electronic Journal Oikeios Logos* Nr 5. 2–10.
- Rose, J. i J.G. Gamble. 1994. *Human walking*. 2nd ed. Baltimore: Williams and Wilkins.
- Socha, D. 2013. „Znaczenie społeczne głów-trofeów w kulturach Nazca i Wari”. *Antropologia Religii* V. 6–15.