

Андрій Б. Бардецький*, Валерій О. Самолюк**

Кремаційний могильник ранньозалізного віку Монастирок-2 на Волині

Cremation cemetery of the Early Iron Age Monastyrok-2 in Volyn'

The article presents materials from the recently discovered cremation cemetery of the pre-Scythian period Monastyrok-2, Rivne region (Ukraine). Collection was obtained during filed walking prospections and small scale excavations. Classification of all materials was carried out and on the basis of the given analogies a general dating was proposed between end of X and VIII century BC.

KEY WORDS: cremation cemetery, Volyn', Early Iron Age, Mohylyany group, Chornolis'ka culture

Submission: 28.09.2020; Accepted: 22.12.2020

ВСТУП

Не дивлячись на довгу історію досліджень і відносно добру вивченість басейну р. Горинь в межах Волинської височини і Малого Полісся, джерельну базу для ранньозалізного віку можемо оцінити як досить бідну. Волинська археологія цього періоду по суті перебуває ще на стадії первинного накопичення матеріалів, а тому відкриття нових

поховальних комплексів є важливою подією. Пам'ятка про яку йтиметься, виявлена А.Б. Бардецьким у 2003 р., після чого неодноразово обстежувалася за участі Д.Ю. Вертелецького і О.Л. Позіховського (Бардецький, Вертелецький 2010, 11; Бардецький, Вертелецький 2011, 12–13). На розораній поверхні було зібрано значну колекцію фрагментованого

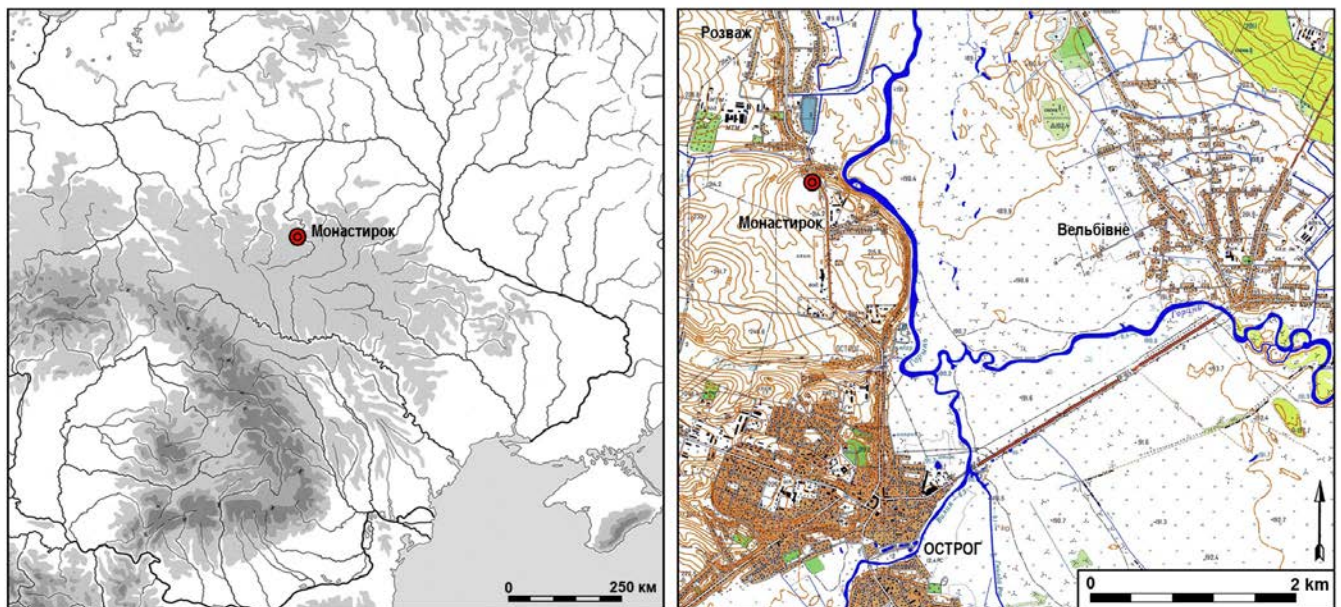


Рис. 1. Місцезнаходження могильника Монастирок-2

Fig. 1. The location of the Monastyrok-2 cemetery

* Міжрегіональна громадська наукова організація «Дубенський археологічний осередок», вул. Мирогощанська 67/42, Дубно, Рівненська область, 35604, Україна; e-mail: bardeckyj@gmail.com

** Вул. Козацький шлях, буд. 48, кв. 15, с. Дядьковичі, Рівненський район, Рівненська область, 35361, Україна; e-mail: rivneus@ukr.net

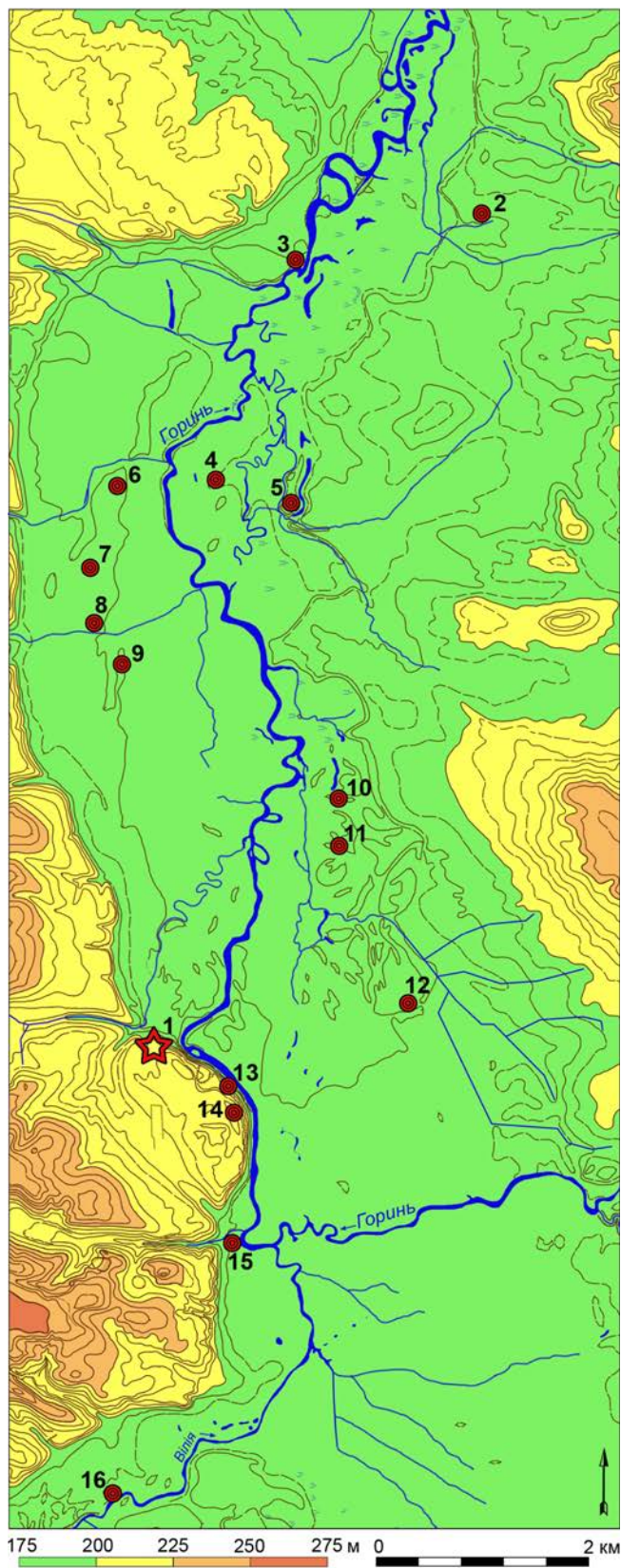


Рис. 2. Гіпсометрична карта долини р. Горинь на відрізку Острого-Могиляни з позначенням пам'яток передскіфського періоду (червоні точки). Гідрографічна мережа відображена в стані до меліорації: 1 – могилище Монастирок-2; 2 – могилище Могиляни; 3 – Бродів-1; 4 – Хорів-Полянський; 5 – Кургани-Панський Сад; 6 – Хорів-Бродівщина-3; 7 – Хорів-Бродівщина-2; 8 – Хорів-Бродівщина-1; 9 – Хорів-Підлужжя; 10 – Вельбівне-Мильничка; 11 – Вельбівне-14; 12 – Вельбівне-Радомишля; 13 – Монастирок-1; 14 – Монастирок-3; 15 – Острого-Татарська; 16 – Острого-Старий Пляж-1

Fig. 2. Hipsometric map of the valley of the Horyn' River on the Ostrog-Mohyliany section. Red dots – sites of the pre-Scythian period. The hydrographic network is reflected in the state before the melioration. 1 – Monastyrok-2 cemetery; 2 – Mogyliany cemetery; 3 – Brodiv-1; 4 – Khoriv-Polian; 5 – Kurhany-Panskyi Sad; 6 – Khoriv-Brodivshchyna-3; 7 – Khoriv-Brodivshchyna-2; 8 – Khoriv-Brodivshchyna-1; 9 – Khoriv-Pidluzhzhia; 10 – Velbivne-Mylnychka; 11 – Velbivne-14; 12 – Velbivne-Radomyshlia; 13 – Monastyrok-1; 14 – Monastyrok-3; 15 – Ostroh-Tatarska; 16 – Ostroh-Staryi Pliazh-1

могилищу збирав матеріали О.М. Романчук, а пізніше опублікував 45 знайдених зразків посуду (Романчук 2014).

Могилище знаходиться в південній частині с. Розваж Острозького району Рівненської області (рис. 1). Ця крайня південна, територіально відокремлена ділянка Розважа раніше була невеликим селом під назвою Монастирок, яка й досі зберігає історичну назву. Могилище є частиною більшої багаточислової археологічної пам'ятки, топографічно близької до Монастирка, а тому першовідкривачем для її назви було використано відповідний топонім (Монастирок-2), хоча інші дослідники схильні прив'язувати могилище до с. Розваж. Використовувати першу назву доцільно також з огляду на те, що під назвою Розваж вже фігурує інша пам'ятка, покликана стати опорною для ранньозалізного віку регіону – поселення в ур. Кошара (Позіховський, Бардецький 2009).

З точки зору геоморфології могилище займає поверхню другої надзаплавної (бузько-витацівської за М.Ф. Векличем (Веклич 1982) тераси лівого берега річки Горинь (рис. 2:1), схил долини якої примикає тут до Мізоцької горбистої височини (Мізоцького кряжу), яка є геоморфологічним районом Волинської височини (Коротун 1976, 50). Струмок, долина якого розрізає цю терасу, разом з крупною балкою в його правому борті утворюють мисоподібний виступ, на пологому схилі якого і було розміщено могилище. По центру в мис врізається короткий лог (довжиною 200 м) північної орієнтації, глибиною у гирлі 6 м, який частково утворює західну межу могилища. Спостереження за поширенням знахідок на розораній поверхні дозволили приблизно оконтурити ймовірні його межі (рис. 3:а). Зі сходу вони не досягають дороги Острого-Оженин, яка суттєво змінила первинний рельєф в місці проходження. Перепад висоти на площі могилища не перевищує двох метрів.

Територія пам'ятки знаходиться під приватними господарствами та інтенсивно розорюється. Велика кількість знахідок, і до того ж значна частка вінець мисок, яка своєю аномальністю відразу виділяла цю пам'ятку, свідчать про

посуду, а в 2008 р. вперше виявлено дрібні кальциновані кістки, що наштовхнуло на припущення про наявність тут могилища. У тому ж році авторами спільно з О.Л. Позіховським тут було закладено шурф, який і підтвердив здогади (Прищепя et al. 2008, 48–50). Також у 2008 р. на

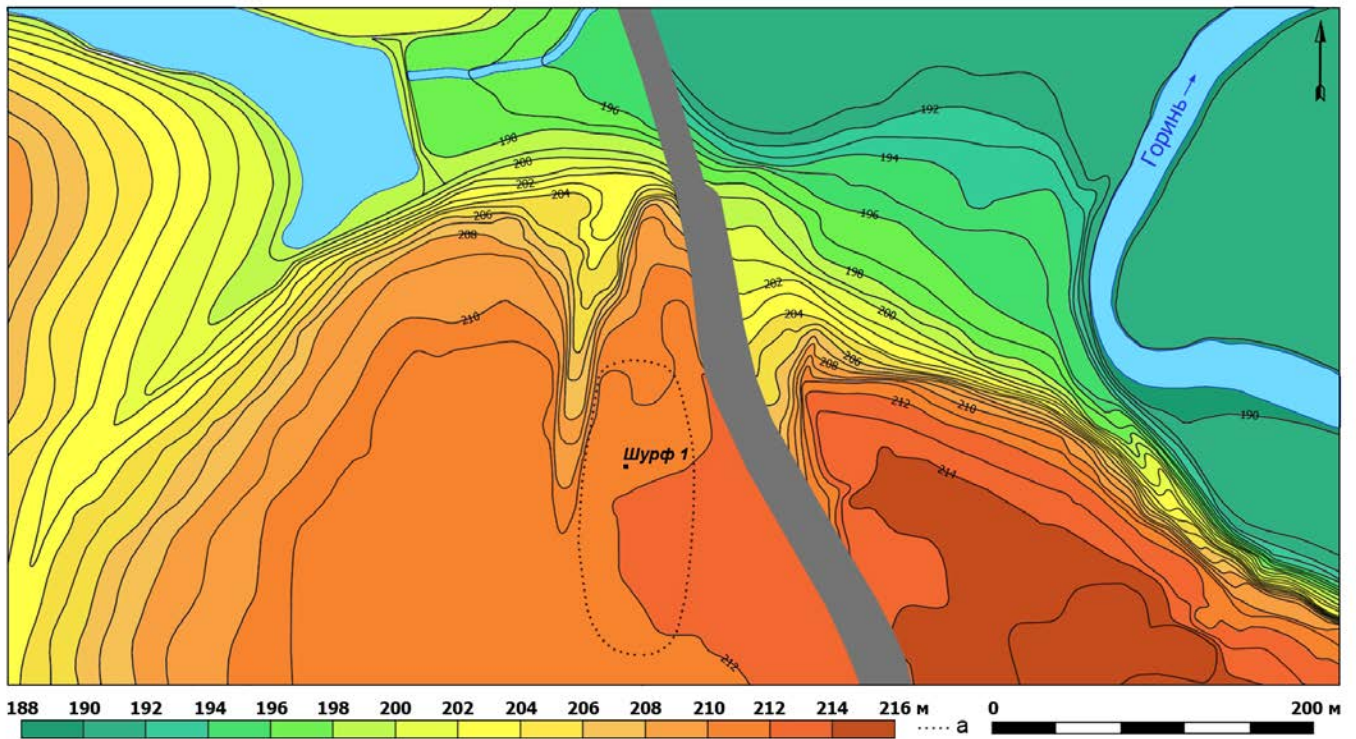


Рис. 3. Гіпсометрична карта району розташування могильника Монастирок-2, складена на основі Історико-архітектурного опорного плану міста Острого: а – межі поширення знахідок на поверхні пам'ятки
 Fig. 3. A hypsometric map of the area of the Monastyrok-2 cemetery, compiled on the basis of the Historical-architectural reference plan of the Ostrog town: a – the limits of the spread of the findings on the surface of the site

те, що плугами руйнується верхній рівень залягання поховань. З огляду на це могильник потребує рятівних ар-

хеологічних досліджень, а при цьому досі навіть не поставлений на державний облік для охорони.

ДЖЕРЕЛА

Приблизно у центральній частині зони найбільшого скупчення знахідок було закладено шурф 1 (GPS прив'язка: N – 50°21'21.79»; E – 26°30'59.16»В), розмірами 2,5×3 м, орієнтований за сторонами світу. Було стверджено наступну стратиграфію: 0,0–0,3 м – орний шар – сіро-чорний гумусований суглинок з численними фрагментами ліпного посуду і дрібними кальцинованими кістками (рис. 4:а); 0,3–0,4 м – сіро-чорний з коричневим відтінком, щільний гумусований суглинок, в якому також траплялись фрагменти кераміки і кальциновані кістки (рис. 4:б); 0,4–0,6 м – перехідний шар А – темно-сіро-коричневий з жовтуватими плямами гумусований суглинок, практично стерильний (рис. 4:в); 0,6–1 м – перехідний шар В – темно-сіро-коричнюватий суглинок, який поступово освітлюється до низу і переходить у жовтий материковий суглинок.

В південній частині шурфу відразу під орним шаром (-0,35 м від денної поверхні) виявлено скупчення кераміки розміром 0,5×0,6 м, лінзоподібне у перерізі, потужністю до 0,2 м (рис. 4:д). Нижня частина скупчення частково заглиблювалась у перехідний шар, однак яма не фіксувалась. Скупчення складалось із майже повних розвалів двох горщиків, неповного розвалу вазоподібної біконічної посудини, однієї миски (лежала догори дном), розвалів нижніх частин двох посудин, двох фрагментів ще однієї

миски і великого фрагмента стінки горщика з валиком на тулубі (рис. 4:4). Серед скупчення кераміки кальцинованих кісток не траплялось. Приблизно за 0,5 м на захід від нього, на глибині 0,4 м від поверхні виявлено лінзоподібне скупчення дрібних кальцинованих кісток (рис. 4:г). Воно мало округлу у плані форму діаметром 0,2–0,25 м. В орному шарі траплялись прошарки з кальцинованими кістками, а також частково кальциновані кістки, обпалені та необпалені кістки, у тому числі і кістки черепа. Очевидно, що на ділянці, де було закладено шурф, шар, в якому залягали поховання було значно зруйновано оранкою.

ОПИС ПОСУДУ ЗІ СКУПЧЕННЯ.

Горщик 1 має тюльпаноподібну, дещо асиметричну форму (S-подібний профіль), високу горловину, конічну придонну частину з рівним злегка виділеним денцем (рис. 5:1; рис. 6:1). Максимальне розширення знаходиться посередині висоти тулуба. Вінця потовщені з плоскими краями. Неорнаментований. Поверхня бежево-світло-коричнева, плямисто-забарвлена, ззовні нерівна, заглажена, всередині більш рівна. В формувальній масі присутня домішка шамоту, переважно дрібного, та піску.

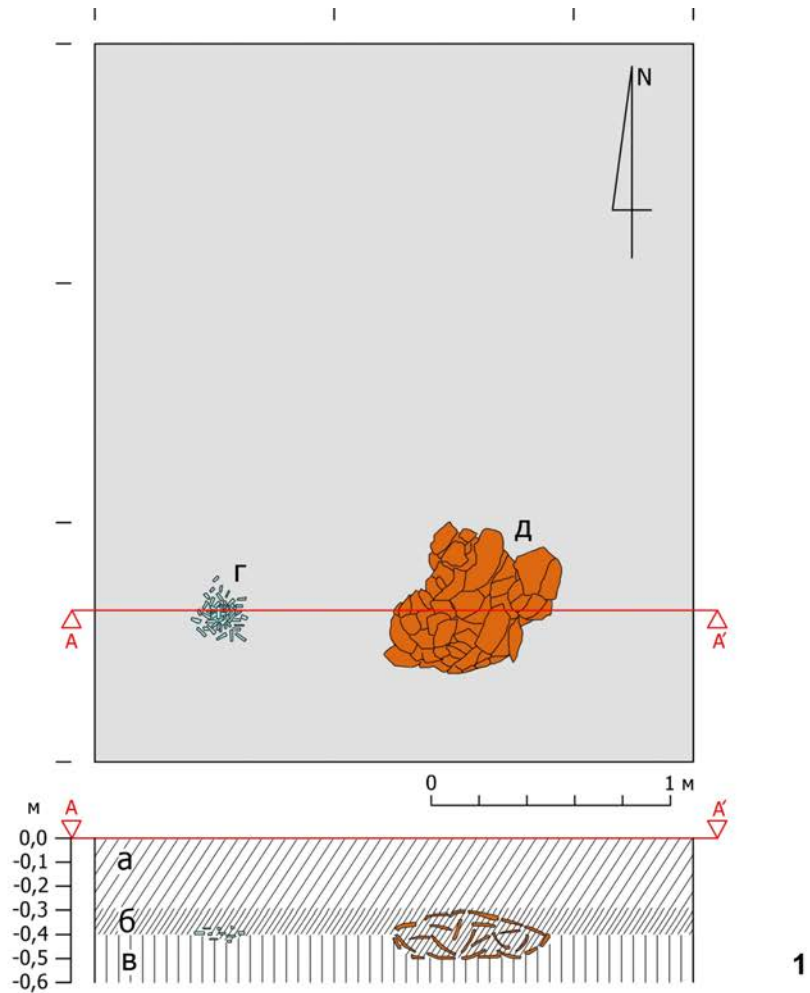


Рис. 4. Монастирок-2. Шурф 1. Кремаційне поховання і скупчення посуду: 1 – план і стратиграфічний розріз: а – орний шар; б – культурний шар могильника; в – перехідний шар А; г – кальциновані кістки; д – скупчення посуду; 2 – фото скупчення посуду

Fig. 4. Monastyrk-2. The trench 1. Cremation burial and the concentration of vessels: 1 – plan and stratigraphic section: a – arable layer; б – cultural layer of the cemetery; в – transition layer А; г – calcined bones; д – the concentration of vessels; 2 – photo of the concentration of vessels

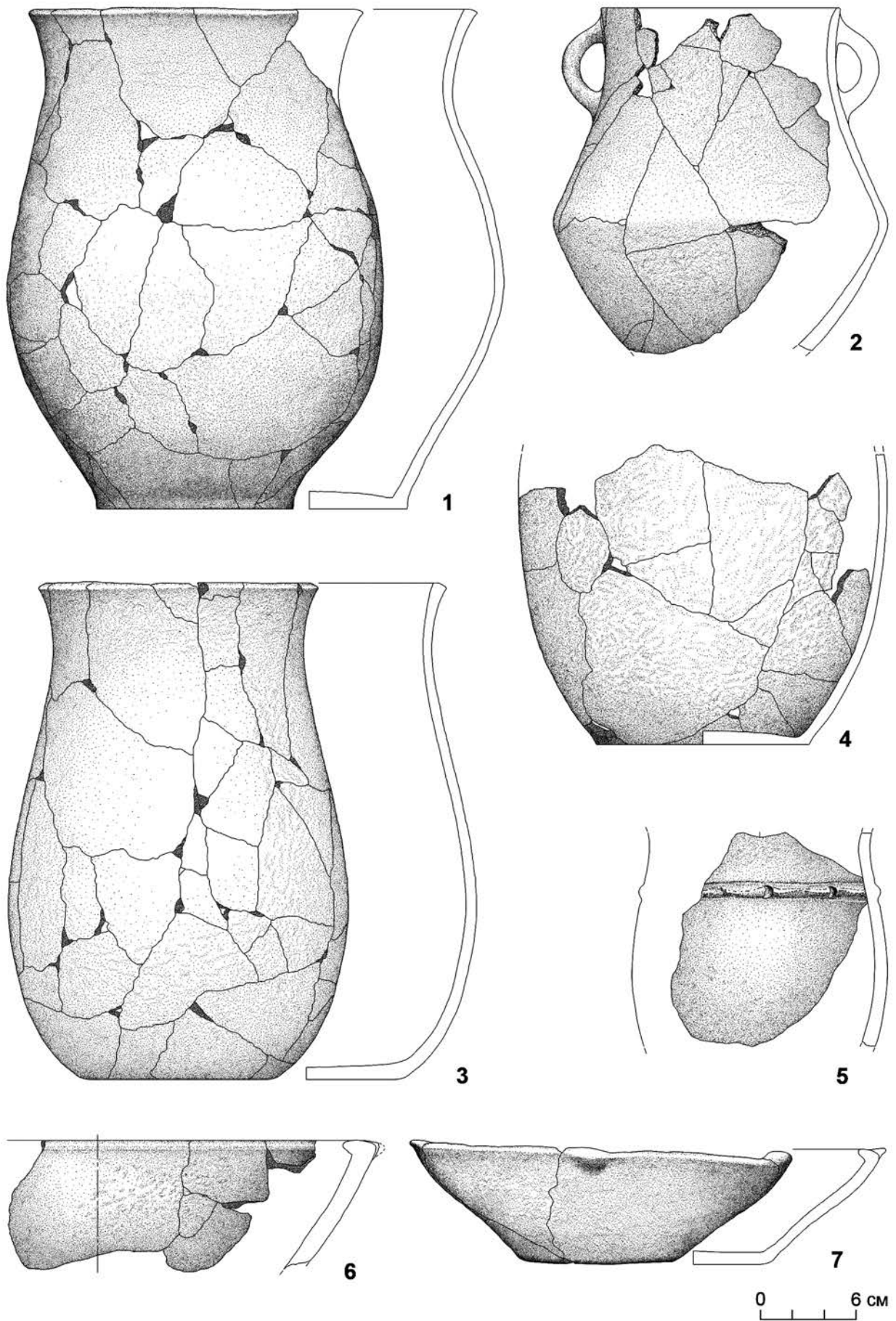


Рис. 5. Монастирок-2. Кераміка зі скупчення з шурфу 1
 Fig. 5. Monastyrok-2. Pottery from the concentration from the trench 1

Розвал горщика неповний. Метричні дані: висота – 31,2 см, діаметр вінець – 20,6 см, максимальний діаметр – 24 см, діаметр дна – 12 см, товщина стінок – 0,4–0,7 см, товщина вінець – 0,7–0,8 см.

Горщик 2 має тюльпаноподібну форму, високу горловину, опуклий грушоподібний тулуб і невиділене широке денце (рис. 5:3; 6:2). Максимальне розширення знаходиться на рівні нижньої третини тулуба. Вінця потовщені з плоскими краями. Неорнаментований. Поверхня плямисто забарвлена світло-коричнева, сіра і цегляста, нерівна, згладжена. В формувальній масі присутня домішка шамоту. Розвал горщика неповний. Метричні дані: висота – 31 см, діаметр вінець – 17,6 см, максимальний діаметр – 21 см, діаметр дна – 12 см, товщина стінок – 0,6–0,7 см, товщина вінець 0,7–0,85 см.

Вазоподібна посудина має біконічну форму з гострим перелемом тулуба і високу вертикальну шийку (рис. 5:2; 6:4). Вінця злегка відігнуті назовні, потоншені, з горизонтально зрізаними краями. Під вінцями розташоване пелючате вушко, овальне в перерізі, верхній кінець якого кріпиться нижче краю вінець, а нижній – до основи шийки. Неорнаментована. Поверхня плямисто забарвлена ясно-коричнева і сіра, добре заглажена, рівна. В формувальній масі присутня домішка великої кількості шамоту. Збережено менше половини окружності посудини, денце відсутнє. Метричні дані: висота збереженої частини – 21,5 см, діаметр вінець – 16 см, максимальний діаметр – 21 см, товщина стінок – 0,55–0,8 см.

Миска 1 має конічну, дещо асиметричну форму, майже прямі стінки і невиділене, рівне денце (рис. 5:7; 6:5). Вінця загнуті до середини під прямим кутом у вигляді карнизика із заокругленими краями, який утворює широкий, злегка випуклий майданчик. Ззовні до краю вінець прикріплено чотири симетрично розташовані пластичні наліпи, верхній край яких плоский і злегка піднятий над рівнем вінець. Поверхня плямисто забарвлена бежева світло-коричнева, цегляста і чорна, горбкувата, згладжена. В формувальній масі присутня домішка великої кількості шамоту. Розвал миски майже повний, без одного фрагмента. Метричні дані: висота – 7 см, діаметр вінець – 23,4 см, діаметр дна – 9,4 см, товщина стінок – 0,7–0,85 см, ширина вінець – 1,5 см.

Миска 2 має конічну форму і прямі стінки (рис. 5:6). Вінця загнуті до середини під прямим кутом у вигляді карнизика із заокругленими краями, який утворює широкий, злегка випуклий майданчик. Помітні сліди пластичних наліпів під зовнішнім краєм вінець. Поверхня плямисто забарвлена, ззовні коричнева і чорна, всередині чорна, добре згладжена, рівна. В формувальній масі присутня домішка шамоту і піску. Збережено два фрагменти, один з яких склеєно з п'яти. Метричні дані: висота збереженої частини – 8 см, діаметр вінець – 35 см, товщина стінок – 1 см, ширина вінець – 2 см.

Придонна частина посудини (горщика?) має джопоподібну форму і рівне, невиділене денце (рис. 5:4; 6:3). Поверхня бежева, згладжена, ззовні горбкувата, всередині рівна. В формувальній масі присутня домішка шамоту. Метричні дані: висота збереженої частини – 18,7 см, максимальний діаметр – 23 см, діаметр дна – 13,4 см, товщина стінок – 0,5–0,8 см, товщина дна – 0,9 см.

Фрагменти придонної частини посудини. В формувальній масі присутня домішка великої кількості шамоту. Збережено п'ять фрагментів, кожен з яких склеєно з кількох.

Фрагмент тулуба горщика орнаментований відтягнутим горизонтальним валиком, карбованим пальцево-нігтьовими втисненнями. (рис. 5:5). В формувальній масі присутня домішка великої кількості шамоту і малої кількості жорстви сірого кольору. Метричні дані: розміри 11,5×13,2 см, максимальний діаметр – 16 см, товщина стінок – 0,8–0,9 см.

МАТЕРІАЛИ ЗНАЙДЕНІ НА ПОВЕРХНІ

На момент написання статті опрацьовано 205 фрагментів посуду, в тому числі 143 фрагменти вінець мисок, 35 фрагментів вінець горщиків та інших посудин, а також 27 орнаментованих стінок, більшість з яких належить горщикам з валиками. Використано також шість особливих екземплярів вінець мисок зі збірки О.М. Романчука (рис. 9:5,10,12,19,20,22) (Романчук 2014).

Оскільки в мисок і горщиків, які є абсолютно домінуючими категоріями посуду, як правило орнаментувались лише краї вінець та зона під ними, а в горщиків ще міг бути валик на тулубі, то наявних зразків достатньо для проведення більш-менш вичерпної характеристики цих категорій на основі морфології вінець у комбінації із орнаментативними прийомами. Неможливо лише встановити зв'язок орнаментованих валиком стінок з верхньою частиною посудин. Також нерегулярні форми орнаментативні, такі як пластичні наліпи, неможливо простежити у всіх зразків, а отже і їхня частка буде спотворена. Що ж до макроморфологічних ознак, то набір посуду зі скупчення, виявленого в шурфі 1 демонструє таку відмінність форм, що колекції підйомних матеріалів фатально бракує для будь-яких розв'язань за цими ознаками. Без сумнівів можливо відділити лише миски від іншого посуду, тоді як різноманітні вазоподібні форми (вази, корчаги, кубки, кухлі та ін.) від горщиків безпомилково відрізнити важко.

Горщики та вазоподібний посуд

Багаторічні спостереження показують, що валиком у ранньозалізному віці на Волині зазвичай орнаментовано посудини, які ми традиційно відносимо до горщиків. Тому ті екземпляри із зібраної колекції, у яких валик знаходиться дещо нижче краю вінець, або на самому їхньому краю, утворюючи виступаючий назовні карнизик, можна вважати зразками горщиків (рис. 7:1–12,18,21,30). Цей валик має плавний, близький до трикутного в перерізі профіль і в більшості випадків карбований різноманітними варіантами втиснень (рис. 7:1–3,5,9–12) або скісних насічок (рис. 7:4,6,8). Меншою кількістю представлені валики без карбування (рис. 7:7,18,21). Така ж сама ситуація простежується і з валиками на тулубах посудин, які теж можемо вважати фрагментами горщиків (рис. 8:1–24). Винятки звичайно бувають, зокрема зустрічаються миски, які у верхній частині повторюють форму і орнаментативність горщика, але вони досить рідкісні і мають дещо пізнішу хронологію. Також трапляються екземпляри, в яких

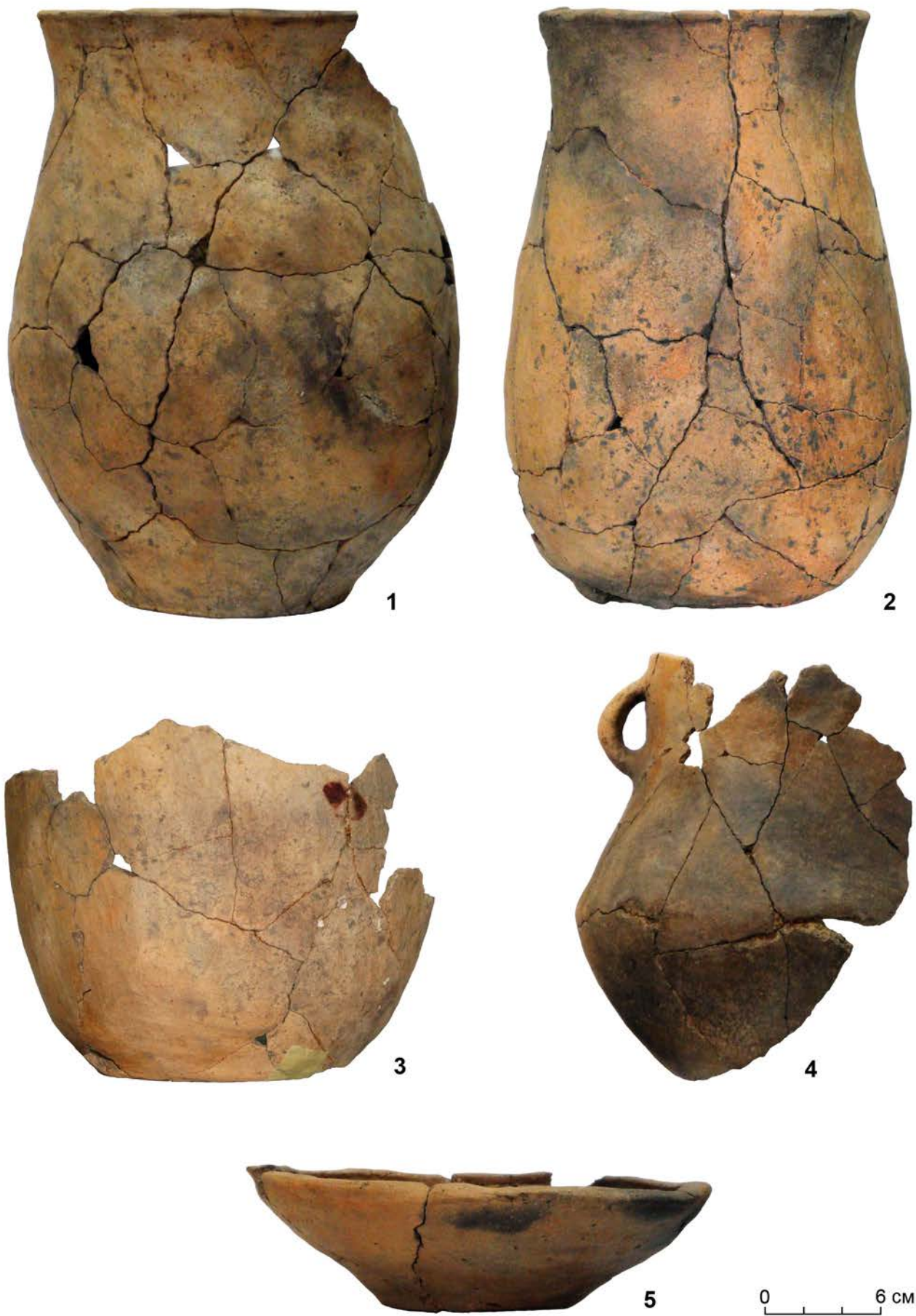


Рис. 6. Монастирок-2. Вибірка кераміки зі скупчення з шурфу 1
Fig. 6. Monastyrok-2. Selection of pottery from the concentration from the trench 1

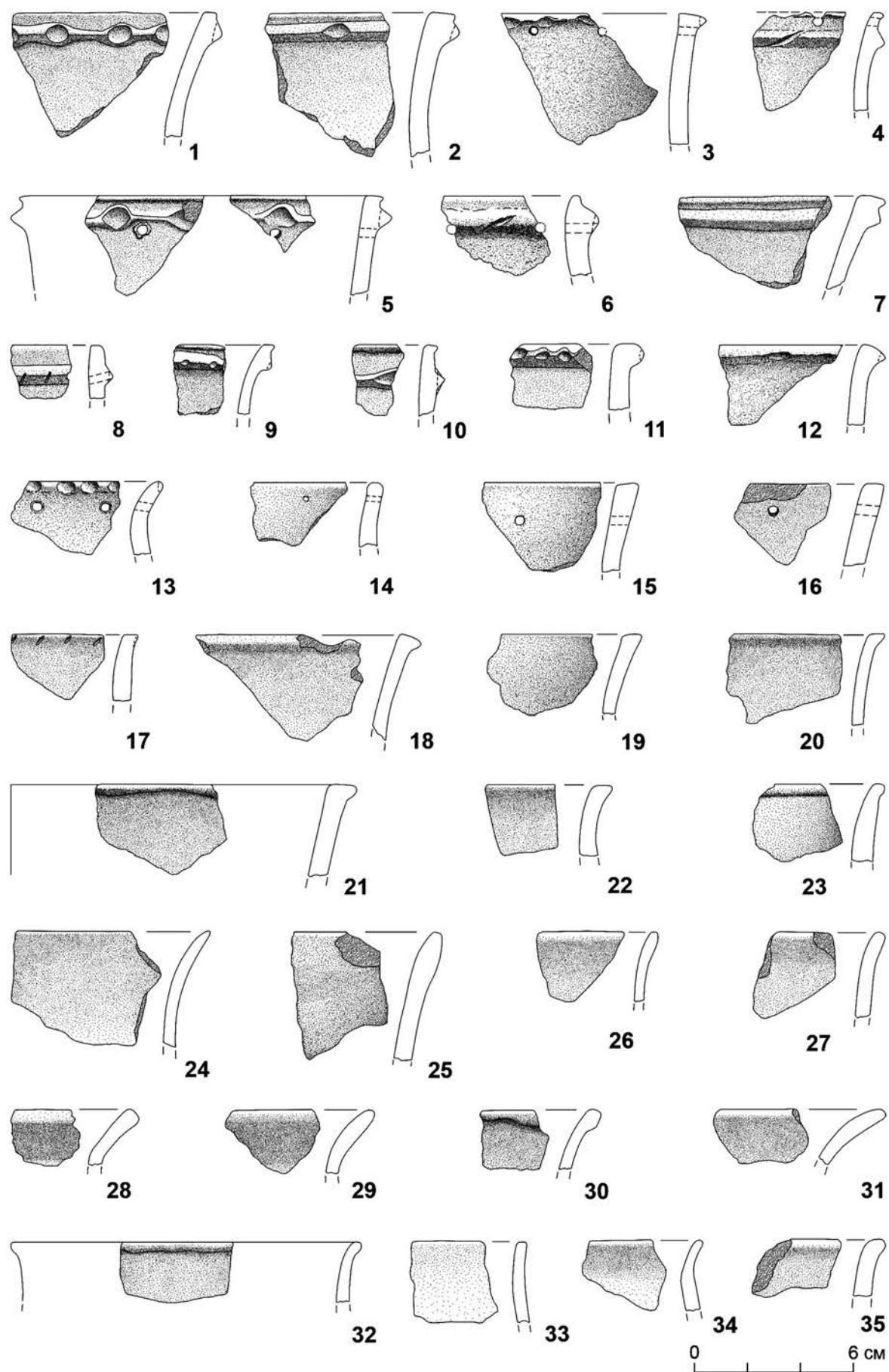


Рис. 7. Монастирок-2. Вибірка кераміки з поверхні пам'ятки: горщики та інші посудини
 Fig. 7. Monastyrok-2. Selection of pottery from the surface of the site: pots and other vessels

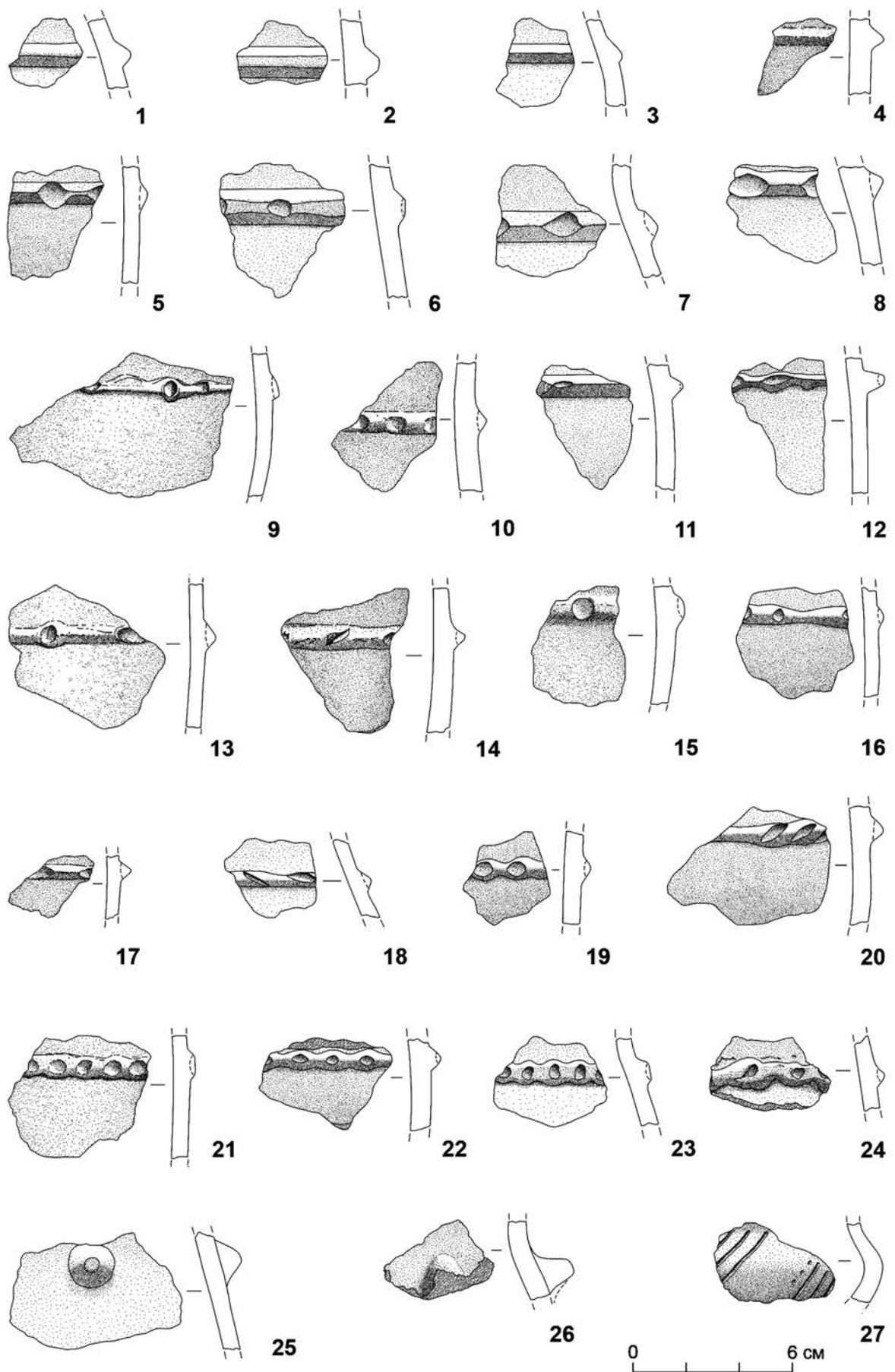


Рис. 8. Монастирок-2. Вибірка кераміки з поверхні пам'ятки: стінки горщиків та інших посудин
 Fig. 8. Monastyrok-2. Selection of pottery from the surface of the site: walls of pots and other vessels

втисненнями або насічками карбувався зовнішній край вінець (рис. 7,13–17).

Інший часто вживаний прийом орнаментации, притаманний кераміці з могильника – дрібні наскрізні круглі отвори (інша назва – проколи, перфорації), які завжди наносились в один ряд під краєм вінець. У горщиків вони комбінувались із валиком, розташовуючись над ним (рис. 7:4), під ним (рис. 7:3,5), та безпосередньо у валику (рис. 7:6,8), а також з карбованими краями вінець (рис. 7:13). Вінець, орнаментовані лише рядом отворів, могли належати як горщикам, так і вазам чи корчагам (рис. 7:14–16).

Усі інші фрагменти вінець, які не мають орнаментации, як вже зазначалось вище, важко віднести до якогось конкретного типу посуду. Звісно, що фрагменти неорнаментованих тонкостінних дрібних посудин більш ймовірно можна пов'язати з кубками або кухлями, аніж інші, однак це не закономірно (рис. 7:32–34).

Можна виділити екземпляри, у яких вінця сильно відігнуті назовні (рис. 7:28,29,31,34). Важливо також, що вони дещо відрізняються домішками в формувальній масі: не містять шамоту, а натомість мають жорству і пісок і обкатані зерна кварцу. Цю кераміку можна було б віднести до мілоградської культури, однак пов'язувати її з могильником передчасно, хоч це і не суперечить ситуації, яка фіксується по інших синхронних пам'ятках.

Стінки посудин, орнаментовані конічними і овально-конічними наліпами, найімовірніше належали корчагам (рис. 8:25,26), хоча на Волині зрідка зустрічаються подібні і на горщиках (Бардецький 2019). Єдиний знайдений фрагмент бочка, характерний для кухлів, кубків або вазочок, має S-подібний профіль, орнаментований групами скісних прокреслених ліній і дрібними наколами, які слабо читаються (рис. 8:27).

Поверхня горщиків переважно коричневого, або цеглясто-коричневого кольору, зглажена, в формувальній масі присутні домішки шамоту, рідше жорстви, піску і обкатаних зерен кварцу.

Миски

Велика кількість екземплярів мисок дозволяє провести більш-менш дієву класифікацію. За структурними ознаками черепка їх можна поділити на три групи.

I група кількісно є домінуючою. Характерними її ознаками є: зглажена іноді нерівна зовнішня поверхня; внутрішня – часто чорного кольору зі слабким лискуванням; сірий колір черепка з крупнозернистою текстурою, що є наслідком погано вимішаної формувальної маси; відносно слабкий випал хоча трапляються екземпляри цеглястого кольору, тобто з кращим випалом; домішка великої кількості різнобарвного шамоту, рідше – жорстви;

II група: зглажена поверхня цеглястого, рідше різних відтінків коричневого кольору; дрібнозерниста текстура черепка; міцний випал; серед домішок шамот майже відсутній, зате більше жорстви.

III група: рівна коричнева, або цегляста поверхня, міцний випал; дрібнозерниста текстура черепка; присутні домішки піску та обкатаних зерен кварцу. Ця група найменш численна.

Візуальний ряд профілів вінець мисок побудовано за принципом подібності їхніх обрисів (рис. 10). Побудова ця

була радше інтуїтивною, і не мала на меті добиватись точності, використовуючи математичний алгоритм, оскільки в цьому немає потреби. Ліпний посуд демонструє значні відхилення форми вінець навіть в межах однієї посудини, і не дає можливості досконало реконструювати орієнтацію стінок за невеликими фрагментами.

Навіть побіжний погляд на сформований візуальний ряд дає зрозуміти, що на могильнику абсолютно домінуючими є вінця із загнутими досередини у формі карнизика краями (інші часто вживані назви – г-подібний виступ, носик, бортик, валик) (рис. 10:1–14). За подібністю в деталях, таких як величина і форма загнутого всередину чи виступаючого назовні карнизика, ширина і кут нахилу майданчика, утвореного ним, характер обрисів країв вінець і тому подібних можна виділити кілька окремих груп. Чіткі межі між цими групами проводити є досить суперечливо, але в межах кожної групи усереднений зразок суттєво відрізняється від зразка з іншої, і це дає підстави виділити на їхній основі варіанти даного різновиду вінець.

Варіант А – виступаючий всередину карнизик короткий, утворює зрізаний рівний майданчик, краї його заокруглені, а з внутрішньою стінкою миски він з'єднується під тупим кутом, і часто досить плавно (рис. 10:1,32).

Варіант Б – має ширший майданчик, який утворюється за рахунок зменшення кута між його площиною і стінкою миски (до 45 градусів), що робить відчутно довшим і масивнішим зовнішній край вінець. При цьому зсередини карнизик стає також сильніше виділений (рис. 10:33–44).

Варіант В – визначальною рисою, яка відрізняє його від двох попередніх – є те, що виступаючий назовні край майданчика виділений подібно до внутрішнього, хоч і різною мірою, тобто майданчик утворюється вже за рахунок двох карнизиків – внутрішнього і зовнішнього (рис. 10:45–52).

Варіант Г – має масивний карнизик, який на відміну від попередніх варіантів має товстий кінець і часто виступає довшим, аніж товщина стінки миски, будучи орієнтованим здебільшого під прямим кутом до неї (рис. 10:53–77).

Варіант Д – вирізняється відчутною заокругленістю обрисів, особливо зовнішнього краю, а в більшості випадків і сам майданчик має випуклу поверхню (рис. 10:78–108). При цьому цей варіант за іншими деталями має відповідники у всіх попередніх варіантах, наприклад нахил майданчика відносно стінок миски варіюється від гострого кута до тупого, довжина і масивність карнизика також бувають різними.

Варіант Е – найменш чисельний, і включає досить відмінні екземпляри, спільною рисою яких є нахилений широкого майданчика досередини миски, карнизик при цьому досить вузький і різною мірою виділений, а зовнішній край буває заокруглений, гострий або зрізаний плоскою гранню (рис. 9:18,20–22; 10:109–114).

До другого, значно менш численного різновиду належать прямі, або плавно слабо загнуті вінця, краї яких бувають заокруглені (рис. 10:122–125), горизонтально зрізані (рис. 10:115–117) або двогранні загострені (рис. 10:118–121). І ще кілька екземплярів належать зовсім рідкісному, а значить невластивому для цього могильника різновиду відігнутих назовні вінець, які мають форму виділеного бортика (рис. 9:19; рис. 10:126,127).

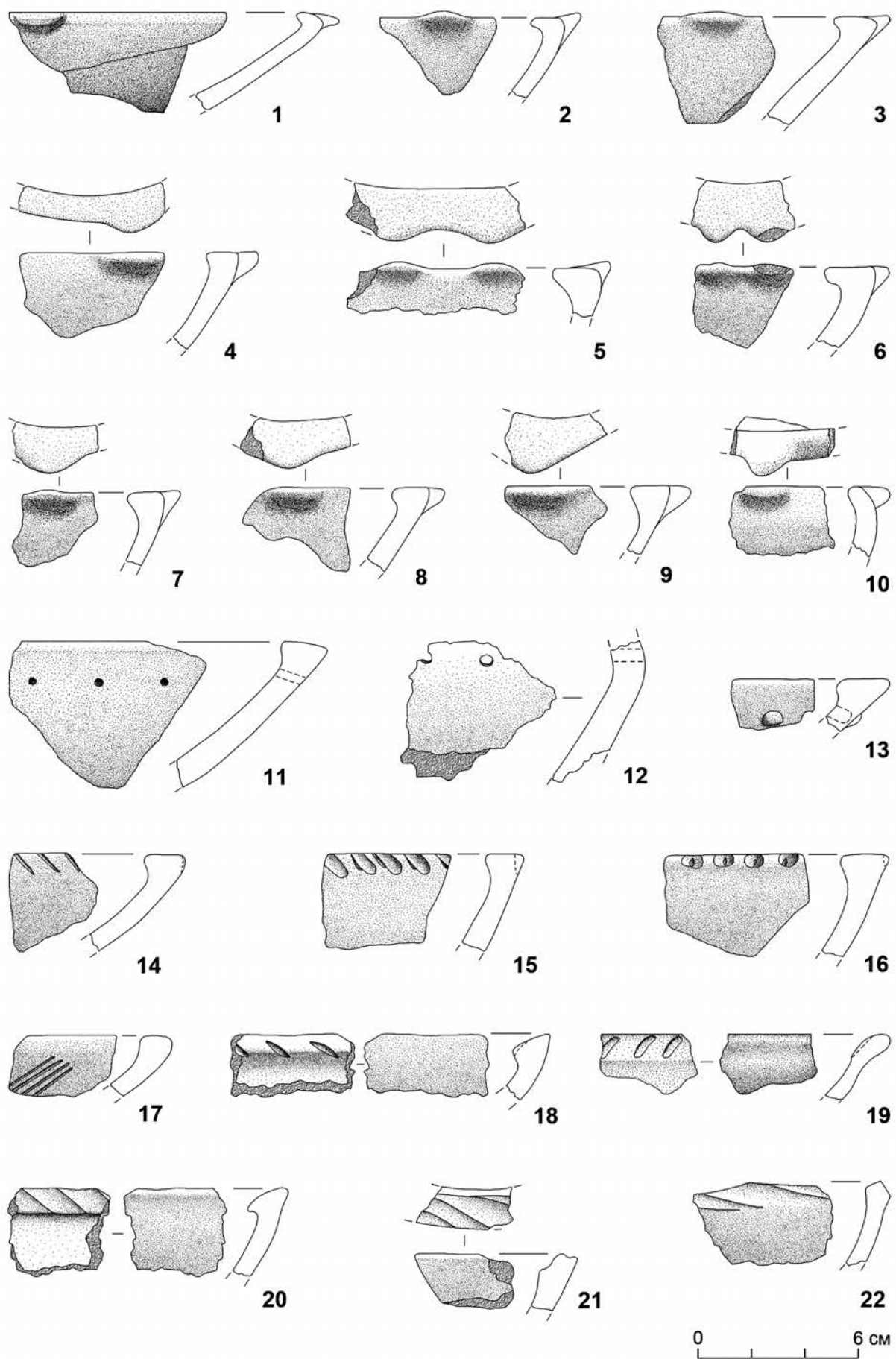


Рис. 9. Монастирок-2. Вибірка кераміки з поверхні пам'ятки: миски
 Fig. 9. Monastyrok-2. Selection of pottery from the surface of the site: bowls

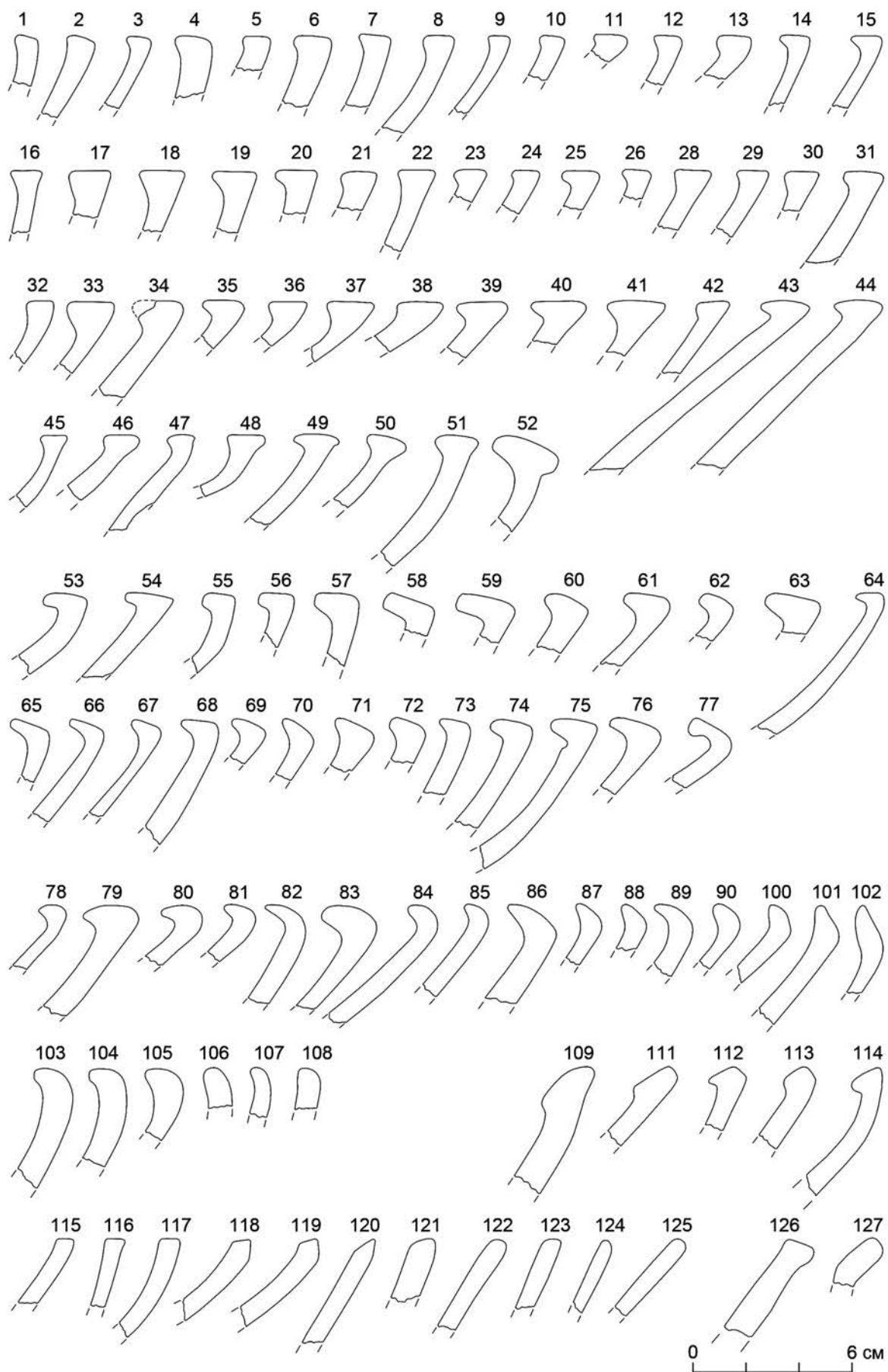


Рис. 10. Монастирок-2. Вибірка кераміки з поверхні пам'ятки: профілі мисок
 Fig. 10. Monastyrok-2. Selection of pottery from the surface of the site: profiles of bowls

Денця мисок серед знахідок трапляються зрідка і зазвичай мають виділений піддон.

Типовим оздобленням мисок є пластичні наліпи на краях вінець, верхній край яких знаходиться в одній з ними площині, або під незначним кутом виступає вгору (рис. 9:1–10). Трапляються екземпляри з парними наліпами (рис. 9:5,6). Як вже мовилось вище, частка мисок з наліпами могла бути значно більшою, аніж це відображено у фрагментах. Показово, що в скупченні обидві миски їх мали.

ІНТЕРПРЕТАЦІЯ

До цього часу єдиним відомим для передскіфського часу на Східній Волині залишався епонімний могильник в с. Могиляни, який знаходиться за 8,5 км нижче по течії на протилежному березі Горині відносно нововідкритого в Монастирку (рис. 2:2) (Смишко 1967; Крушельницька 1974). За матеріальною культурою обидві пам'ятки є аналогічними, а отже припускаємо, що синхронними. Що ж до поховального обряду, то виходячи з наявних даних їх також можна вважати частково подібними, оскільки в Могилянах фіксувались компактні залишки кремацій і окремі скупчення цілих, або фрагментованих посудин.

На відрізьку долини Горині між Острогом та Могилянами на сьогодні нам відомо ще 14 пунктів, щодо яких можна достовірно говорити про наявність горизонту, відповідного цим могильникам (рис. 2). Розкопки проводились лише на багаточислової пам'ятці Хорів-Підлужжя, але матеріали з поселенських об'єктів, виявлених там, належали до пізнішого етапу в рамках ранньозалізного віку (Пелецишин Позіховський 1986, 87, рис. 1:1–4). Ще кілька пунктів – Бродів-1, Хорів-Бродівщина, Хорів-Полянь і Острог-Старий Пляж-1 досліджено шурфуванням, однак лише на останньому було відкрито господарську яму. Отже, наразі інші залишаються в статусі місцезнаходжень. Спільною рисою для всіх, крім одного, є розташування в безпосередній близькості до заплави (на заплавах островах, краях першої надзаплавної тераси, або, як у випадку з пунктом Монастирок-3, на краю корінного берега, який підмивається руслом). В свою чергу обидва могильники розміщувались на відстані більше 200 м від краю заплави, хоч і на берегах струмків. В даному контексті цікавим є місцезнаходження Хорів-Бродівщина-2, яке являє собою компактне скупчення підйомних матеріалів, розташоване на 200 м вглиб тераси і цілком може бути слідами ще одного аналогічного могильника. Дрібні фрагменти кальцинованих кісток на його поверхні також було виявлено.

Набір кераміки з некрополя в Монастирку загалом є типовим для басейну р. Горинь в межах Волинської височини та Малеого Полісся, але вже на р. Стир практично відсутній. В ранньозалізному віці західна частина Волині починаючи від Стиру включно зайнята пам'ятками із зовсім іншою матеріальною культурою, яка є своєрідним периферійним виявом лужицької культури (Бардецький 2019). Частково характерний для Монастирка набір посуду є представленим в басейні р. Ікви і демонструє там симбіоз із лужицькою культурою. Неординарною і поки що єдиною в своєму роді пам'яткою виявилось парне ямне поховання в позі валета з с. Мирогоща на притоці р. Іква (Бардецький, Ткач 2012).

Інші варіанти орнаментаци у мисок фіксуються ви-
нятково рідко. Серед них: скісні насічки, видовжені скісні або круглі втиснення, які наносились на зовнішній або внутрішній край вінець (рис. 9:14–16,18,19), канелюри, якими покривали верхній зріз вінець (рис. 9:20–22), надзвичайно рідкісний прокреслений орнамент на зовнішній поверхні тулуба (рис. 9:17), наскрізні отвори під краєм вінець (рис. 9:11,12) та єдиний у всій керамічній колекції зразок з перлинами (рис. 9:13).

Інвентар цього поховання зближує його з могилянськими некрополями, головним чином: наявністю миски, орнаментованої скісними канелюрами на зовнішньому краю вінець, горщика з двома карбованими валиками, один з яких розміщений під краєм вінець та комбінований з перлинами витисненими зсередини прямо в ньому і парою кухликів. Хоча можливо воно має дещо пізнішу хронологічну позицію, але в рамках передскіфського періоду.

На території лісової зони Волинського Полісся пам'яток аналогічних Монастирку-2 і Могилянам поки що не знайдено. Дуже обмеженими даними щодо передскіфського часу володіємо про верхів'я Горині на Подільській височині, а також про басейн Случі і Тетерева. Майже усі, крім кількох, відомі в літературі пам'ятки з цих територій належать вже до ранньоскіфського часу або синхронні пізньому Жаботину і пам'яткам типу Нетішинського зольника (Самолук 2005). Однак саме ці терени мали б поєднувати Середнє Погориння зі всім ареалом чорноліської культури, периферійний вияв якої без сумніву являють собою східно-волинські пам'ятки. Тому відкриття їх в більшій кількості це лише справа часу.

Вирішення питання датування пам'яток типу Могилян в історіографії переживало трансформації відповідно до існуючих археологічних реалій. Ще першовідкривач поховань в Могилянах М.Ю. Смишко синхронізував їх із висоцькою та чорноліською культурами (Смишко 1957, 57). О.І. Тереножкін співставляв матеріали Могилянського некрополя з пам'ятками жаботинського типу, і датував спочатку др. пол. VII ст., а, роблячи поправку на «консервативність культури населення Південного Полісся», навіть початком VI ст. до н. е. (Тереножкін 1965, 29). Пізніше він змінив свої погляди на датування жаботинського етапу і подавив майже на століття, пов'язавши його з новочеркаським ступенем передскіфського періоду (Тереножкін 1976, 205), що автоматично змінило і датування пам'яток могилянського типу (Ильинская, Тереножкін 1983, 287). Л.І. Крушельницька в перших своїх працях також поміщала могильник у ранньоскіфський час і датувала VII – поч. VI ст. до н. е. (Крушельницька 1974, 20; 1976, 80), а пізніше, на основі досвіду, отриманого при дослідженні пізньочорноліських пам'яток Середнього Подністров'я, переглянула погляди і змістила нижню дату у VIII ст. до н. е., а верхню обгрунтувала змінами під впливом скіфської культури у сер. VII ст. до н. е. (Крушельницька 1985, 91–92).

В рамках жаботинського етапу передскіфського часу Дніпровського Правобережного Лісостепу М.Н. Дараган,

головним чином на основі матеріалів з Жаботинського поселення, виділяє миски з широкими карнизиками в тип 1. Вони домінують в горизонті Жаботин-I і в меншій кількості трапляються в комплексах горизонту Жаботин-II, що дає для них всебічно обґрунтоване дослідницею датування в рамках VIII ст. до н.е. (Дараган 2011, 531, 545–553). Жаботинські миски вирізняються багатою штампованою і прокресленою орнаментациєю як на широких краях вінець, так і на зовнішніх стінках, чого майже не буває на Волині.

Також важливим є те, що для жаботинського етапу характерними є миски орнаментовані короткими скісними канелюрами на краях вінець. Вони в більшій мірі присутні в горизонті Жаботин-II, хоча зустрічались і в першому, і навіть в чорноліській культурі. М.Н. Дараган пов'язує їхнє поширення із впливом культурного комплексу Басарабь, і розглядає як наслідування, хоча не виключає навіть прямих імпортів (ibid., 557). Причому в другому горизонті Жаботин-II канелюри приурочені більше до мисок типу II (із плавно загнутими вінцями) (ibid., 532). В колекції Монастирка-2 до таких (тобто до типу II) можна з натяжкою віднести лише деякі миски з варіанту Д, але екземпляри, орнаментовані канелюрами, за формою є аналогічними до жаботинських мисок типу I, які в горизонті Жаботин-II вже в меншості. Також в другому горизонті набуває поширення оздоблення мисок типу II скісними валиками-наліпами і з'являються всі серії мисок, орнаментовані перлинами і проколами, чого ми зовсім не спостерігаємо на обох волинських могильниках. Тут є лише один екземпляр з перлинним орнаментом (рис. 9:13), і той за формою є типовим зразком типу 1 Жаботин. Це ж саме стосується і миски з наскрізними проколами (рис. 9:11). З огляду на це все не маємо підстав ототожнювати комплекс матеріалів могильників в Монастирку і Могилянах зі всім горизонтом Жаботин-II, а тому в цьому напрямку синхронізації їхня нижня дата не повинна була б доходити близько до кін. VIII ст. до н. е.

Додатковою хронологічною прив'язкою для мисок першого різновиду Монастирка-2 є наявність аналогічних зразків у курганних похованнях передскіфського часу Правобережного лісостепу – Квітки (Ковпаненко, Гупало 1984, рис. 13:7,8) і Рижанівка, к.2 (Тереножкин 1965, рис. 2:1,2), які відносять до новочеркаського ступеня (Тереножкин 1976, 80; Скорый 1999, 83). Проте навіть сьогодні в поглядах на час їхнього спорудження існує різнобічність, пов'язаний із наявністю різних хронологічних схем і принципів датування – від пер. пол. VIII ст. до початку VII ст. Складається враження, що в баталіях між прихильниками «низької» і «високої» хронології перевага на боці перших, не в останню чергу завдяки кореляції новочеркаських та жаботинських матеріалів із центральноєвропейськими, яка виглядає більш переконливою, аніж кореляція з передньоазійською писемною традицією. З розгорнутою аргументациєю з цього приводу можна ознайомитись у праці М.Н. Дараган (2011).

Якщо з верхньою хронологічною межею могильника в Монастирку більш-менш зрозуміло, то нижню встановити значно важче. У вирішенні цього питання також перш за все варто звернути увагу на миски. Не зовсім прийнятним видається твердження М.Н. Дараган, що миски I типу є інновацією жаботинського етапу і відсутні на пізньочорно-

ліських пам'ятках Середнього Подніпров'я (ibid., 396, 542). Нажаль в тексті її праці не вказано, на чому ґрунтується таке бачення. Звісно, в літературі важко віднайти вичерпні публікації матеріалів із досліджень чорноліських городищ, а в працях О.І. Тереножкіна подібні миски майже не представлені на ілюстраціях, хоча в тексті згадуються, як властиві для II ступеня чорноліської культури (Тереножкин 1961, 63). Окрім того неправдоподібно виглядає раптова поява і досить короткий проміжок існування цих мисок на пам'ятках жаботинського етапу, де вони представлені з широким спектром багатої штампованої і прокресленої орнаментациї, якщо при цьому набули поширення у Лісостепу аж до Волині без такої орнаментациї.

Усі сумніви розвіялись після повної публікації матеріалів Суботівського городища (Гершкович 2016), де можна віднайти немало зразків аналогічних до мисок з Монастирка, особливо варіантів А, В і Д першого різновиду. На них відсутня багата орнаментация, характерна для жаботинських пам'яток, натомість широко представлене оздоблення країв мисок різними насічками і втисненнями. Наявні тут і аналогії до мисок другого різновиду. Усі ці зразки приурочені до верхнього «ярусу» (за Тереножкіним) культурного шару городища, до якого дослідник зараховував зольно-земляні заповнення западин над житлами-землянками нижнього «ярусу», ділянки з культурним шаром між ними, більшість господарських ям та погано збережені рештки наземних жител (Граков, Тереножкин 1958, 172). Верхній горизонт дослідник відносив до II ступеня чорноліської культури, виділеного ним же. За сучасними уявленнями датування городища поміщається в рамки кін. XI – кін. IX ст. до н. е. (Гершкович 2016, 180, 181), що передбачає для II ступеня, представленого в Суботові, як мінімум другу половину цього діапазону. Фінал пізньої чорноліської культури (II ступеня) в Середньому Подніпров'ї датується IX до н. е. (Дараган 2008, 288).

Можемо також послугоуватись прив'язками до культури Козія-Сахарна, в якій миски найчисельнішого I типу (за М.Т. Кашубою) відповідають майже всім варіантам першого різновиду мисок з Монастирка, а II тип відповідає варіанту Д. Ці типи мисок є характерними для всього періоду існування культури (Кашуба 2000, 304–306), нижня дата якої – др. пол. – кін. X ст. до н. е., а верхня – сер. VIII ст. до н. е. (ibid., 348–351).

Так само миски першого різновиду з Монастирка аналогічні мискам всіх трьох типів, виділених Л.І. Крушельницькою на пам'ятках чорноліської культури Середнього Подністров'я (Крушельницька 1998, 167). Вони були присутні в комплексах нижнього і середнього горизонтів, які вона датує кін. X – VIII ст. (ibid., 184–189). Авторка була схильна пов'язувати їхнє походження з культурами Карпато-Дунайського басейну, зокрема наводючи аналогії з груп Козія і Сахарна-Солончени. При цьому вона зазначала, що вони широко адаптувалися на Україні. Очевидно забувши те, що у 1985 році вже міняла погляди на датування волинських пам'яток в бік подавлення (див. вище), дослідниця пише: «Невдовзі подібні миски бачимо вже на Подніпров'ї, а також на Волині в могилянській групі пам'яток ранньоскіфського часу. Тому припускаю, що цей тип мисок поширюється на Україні насамперед в Придністров'ї» (підкресл. авт.) і посилається на праці

60–70-х рр. (ibid., 168). Таку позицію можна пояснити хіба тим, що даний фрагмент тексту був написаний значно раніше, ще в часи опрацювання середньодністровських матеріалів і без змін потрапив до монографії 1998 року. Хоча нижній горизонт непоротівських пам'яток не має надійних хронологічних маркерів X ст. до н.е., але принаймні датування IX ст. заперечень не викликає (Кашуба 1999, 378).

Додаткову фонову хронологію забезпечують і горщики з некрополя у Монастирку. Виразна серія їхніх фрагментів з валиками під самим краєм вінець має відповідники в Середньому Подніпров'ї лише на жаботинському етапі, причому найбільшого поширення вони набувають вже на етапі Жаботин-II, а в самих ранніх комплексах зустрічаються дуже рідко (Дараган 2011, 532). Показово, що від-

сутні вони і в колекції Суботівського городища (Гершкович 2016). Що ж всіх інших варіантів виконання верхніх частин посудин (карбовані краї вінець, наскрізні проколи, відсутність орнаментатції), то вони були домінуючими як в чорноліській культурі, так і в горизонті Жаботин-I.

Отже, пошуки аналогій і розгляд сучасних поглядів на хронологію передскіфського періоду дозволяють, наскільки це можливо при наявній джерельній базі, попередньо визначити для могильника в Монастирку широке датування в рамках кін. X – VIII ст. до н.е. Слід також враховувати значну площу поширення знахідок, при якій він повинен був би формуватися впродовж тривалого часу. Але припускаємо, що основний період його функціонування припадає на IX – пер. пол. VIII ст. до н. е.

СПИСОК ЛІТЕРАТУРИ

- Бардецький А.Б. 2019. Етюди до характеристики поселення ранньозалізного віку Хрінники-Шанків яр. *Археологія і давня історія України* 1 (30), 5–22.
- Бардецький А.Б., Вертелецький Д.Ю. 2010. *Звіт про результати археологічних розвідок на території Острозького району Рівненської області 2010 року*. Луцьк: машинопис в Науковому архіві Інституту археології НАН України, Пункт № 2010/57.
- Бардецький А.Б., Вертелецький Д.Ю. 2011. *Звіт про результати археологічних розвідок з правом шурфування на території Острозького району Рівненської області 2011 року*. Луцьк: машинопис в Науковому архіві Інституту археології НАН України, Пункт № 2011/30.
- Бардецький А.Б., Ткач В.В. 2012. Поховальні пам'ятки, відкриті Ю.Ф. Шумовським у 1930-х роках в с. Мирогоща Дубенського р-ну Рівненської обл.: аналіз та інтерпретація даних. В: В.М. Конопля, О.Є. Златогорський (ред.), *Пам'яті Ю. М. Малєєва (1941–2006): Збірник наукових статей (= Волино-Подільські археологічні студії 3)*, 153–162. Луцьк: ДП «Волинські старожитності».
- Веклич М.Ф. 1982. *Палеоетапність і стратотипи почвенних формацій верхнього кайнозоя*. Київ: Наукова думка.
- Гершкович Я.П. 2016. *Суботовское городище*. Київ: Інститут археології НАН України.
- Граков Б.Н., Тереножкин А.И. 1958. Субботовское городище (раскопки 1955 г.). *Советская археология* 2, 164–178.
- Дараган М.Н. 2008. О финале культуры Позднего Чернолесья в Среднем Поднепровье. В: В.В. Отрощенко (ред.), *На пошану Софії Станіславівни Березанської: Збірник наукових праць*, 283–296. Київ: Шлях.
- Дараган М.Н. 2011. *Начало раннего железного века в Днепровской Правобережной Лесостепи*. Київ: КНТ.
- Ильинская В.А., Тереножкин А.И. 1983. *Скифия VII–IV вв до н.э.* Київ: Наукова думка.
- Кашуба М.Т. 1999. «Другая» чернолесская культура Среднего Днестра по Л.И. Крушельницкой. *Stratum plus* 3, 369–388.
- Кашуба М.Т. 2000. Раннее железо в лесостепи между Днестром и Сиретом (культура Козия-Сахарна). *Stratum plus* 3, 241–488.
- Ковпаненко Г.Т., Гупало Н.Д. 1984. Погребение воина у с. Квитки в Поросье. В: *Вооружение скифов и сарматов*, 39–58. Київ: Наукова думка.
- Коротун І.М. 1976. Геоморфологія. В: К.І. Геренчук (ред.), *Природа Ровенської області*, 37–52. Львів: Вища школа.
- Крушельницька Л.І. 1974. Пам'ятки могилянського типу. *Археологія* 13, 11–24.
- Крушельницька Л.І. 1976. *Північне Прикарпаття і Західна Волинь за доби раннього заліза*. Київ: Наукова думка.
- Крушельницька Л.І. 1998. *Чорноліська культура Середнього Придністров'я: за матеріалами непоротівської групи пам'яток*. Львів: Львівська наукова бібліотека ім. Стефаника НАН України.
- Крушельницька Л.І. 1985. *Взаємозв'язки населення Прикарпаття і Волині з племенами Східної і Центральної Європи: рубіж епох бронзи і заліза*. Київ: Наукова думка.
- Пелецишин М.А., Позіховський О.Л. 1986. Охоронні розкопки поселення VIII–VII ст. до н.е. поблизу с. Хорів на Горині. *Археологія* 53, 87–91.
- Позіховський О.Л., Бардецький А.Б. 2009. Охоронні дослідження багатошарового поселення у с. Розваж на Рівненщині. *Археологічні дослідження в Україні* 2008, 236–239.
- Прищепя Б.А., Чекурков В.С., Позіховський В.Л., Самолюк В.О., Ткач В.В., Войтюк О.П. 2008. *Звіт про археологічні експертизи та розвідки на території Рівненської області у 2008 р.* Рівне: машинопис в Науковому архіві Інституту археології НАН України, Пункт № 2008/267.
- Романчук О. 2014. Могильник доби раннього заліза на околиці с. Розваж Острозького району. *Острозький краєзнавчий збірник* 7, 198–204.
- Самолюк В.О. 2005. Зольник могилянської групи поблизу м. Нетішин. В: В.В. Отрощенко (ред.), *На пошану Софії Станіславівни Березанської: Збірник наукових праць*, 302–319. Київ: Шлях.
- Скорый С.А. 1999. *Киммерийцы в Украинской Лесостепи*. Київ-Полтава: Археологія.
- Смишко М.Ю. 1957. Погребения раннежелезного века в с. Могиляны, Ровенской области. *Краткие сообщения Института археологии УССР* 7, 54–57.
- Тереножкин А.И. 1961. *Предскифский период на днепровском Правобережье*. Київ: Издательство АН УССР.
- Тереножкин А.И. 1976. *Киммерийцы*. Київ: Наукова думка.
- Тереножкин О.І. 1965. Пам'ятки скіфів-орачів в Південному Поліссі. *Археологія* 19, 26–35.

Cremation cemetery of the Early Iron Age Monastyrok-2 in Volyn'

Summary

The archaeological site “Monastyrok 2” is located in the south part of Rozvazh village, Ostroh District, Rivne region. It is situated on the left second terrace of the Horyn' river. The site is endangered by agriculture activities (deep plowing). In 2008, a test trench (2.5 x 3 m, N-S orientated) was laid out to confirm existence of cremation burials. Immediately after humus layer was removed a concentration of pottery was found, including two almost complete pots, one bowl, fragment of a vase-like biconical vessel, part of a bowl, lower parts of two pots and fragment of a body of pot with a plastic stripe. About 50 cm to the south a small concentration of human calcinated bones was discovered. In humus other calcinated, semi calcinated and burnt and unburnt human bones were recovered. Area of cemetery was significantly destroyed by plowing.

Until now, only one pre-Scythian cemetery in Eastern Volhynia (eponymous site in Mohyliany village) was known. It is located 8.5 km down the Horyn' river from Monastyrok-2 cemetery. On both sites similar material culture was discovered and therefore we assume that they are synchronous. In this part of the Horyn's valley between Ostroh and Mohyliany fourteen more sites from after mentioned period, so we assume an existence of a horizon of settlements corresponding to these cemeteries. A common feature for is the location in the immediate vicinity of the floodplain. Contrary, both cemeteries

were located further from edge of the floodplain, on the banks of small streams. In this context, site Khoriv-Brodivshchyna-2 could be also another cemetery as it is located also 200 m deep into the terrace and produced on the surface numerous finds.

The set of pottery from the Monastyrok cemetery is typical for the Horyn' basin within the Volyn' Upland and Male Polissia. The shape of the bowls have analogies in the Zhabotyn stage of the pre-Scythian period of the Middle Dnieper. They dominate there in the horizon Zhabotyn-I and to a lesser extent occur also in horizon Zhabotyn-II, and are dated by M.T. Daragan to VIIIth century BC. Such bowls originate from the burial mounds of the pre-Scythian period of the Dnieper Right-Bank Forest-Steppe - Kvitky and Ryzhanivka, burial mound no. 2, attributed to the Novocherkask stage. The lower chronological limit can be determined using analogies of bowls from the upper horizon of the Subotiv settlement of the Chornolis'ka culture, from the early stage of the Koziya-Saharna culture and from the sites of the Neporotiv group of the Chornolis'ka culture of Middle Transnistria, which together give the date – the end of Xth – IXth centuries BC.

Analogies allowed us to propose broad chronology of Monastyrok-2 cemetery from the end of Xth to the VIIIth century BC. But we assume that the main period of its formation is dated to the IXth – the first half of VIIIth century BC.