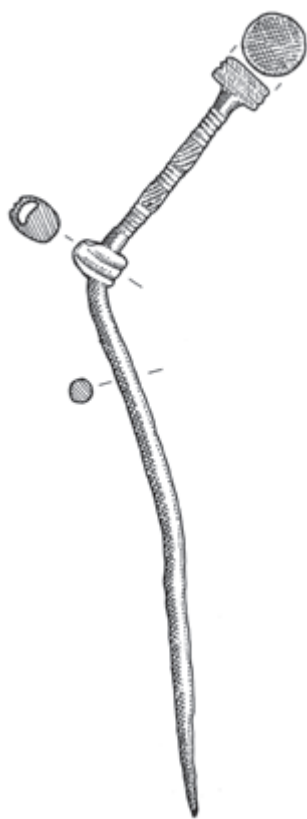


# MATERIAŁY I SPRAWOZDANIA

---

RZESZOWSKIEGO  
OŚRODKA  
ARCHEOLOGICZNEGO



Muzeum Okręgowe w Rzeszowie  
Instytut Archeologii Uniwersytetu Rzeszowskiego  
Fundacja Rzeszowskiego Ośrodka Archeologicznego

---

# MATERIAŁY I SPRAWOZDANIA

RZESZOWSKIEGO  
OŚRODKA  
ARCHEOLOGICZNEGO

Tom XLII

---

Rzeszów  
2021

Rada Naukowa / Scientific Advisory Board  
Václav Furmánek (Słowacja), Diana Gergova (Bułgaria), Vira Gupalo (Ukraina),  
Maya Kashuba (Rosja), Marija Ljuština (Serbia), Dalia Pokutta (Szwecja),  
Thomas Saile (Niemcy), Ghenadie Sîrbu (Mołdowa)

Komitet Redakcyjny / Editors  
Sylwester Czopek, Michał Parczewski, Andrzej Pelisiak, Marcin Wołoszyn

Redaktor / Editor in Chief  
Sylwester Czopek  
(sycz@archeologia.rzeszow.pl)

Sekretarze Redakcji / Managing Editors  
Joanna Ligoda, Joanna Podgórska-Czopek  
(archo@muzeum.rzeszow.pl)

Czasopismo recenzowane / Peer – Reviewed Journal  
Lista recenzentów na stronie internetowej czasopisma /  
List of reviewers on the journal's website

Strona internetowa czasopisma / Home Page  
<https://msroa.muzeum.rzeszow.pl/>

Tłumaczenia / Translation  
Beata Kizowska-Lepiejza – język angielski  
oraz autorzy

Rycina na okładce / Cover Picture  
Szpila uchata z miejscowości nieznaney. Rys. E.M. Kłosińska, przerys T. Demidziuk (vide s. 216) /  
Pin with an eyelet from an unknown locality. Drawing E.M. Kłosińska, redrawn by T. Demidziuk (vide p. 216)

© Copyright by Muzeum Okręgowe w Rzeszowie  
© Copyright by Instytut Archeologii UR  
© Copyright by Fundacja Rzeszowskiego Ośrodka Archeologicznego  
© Copyright by Wydawnictwo „Mitel”

INDEX COPERNICUS  
INTERNATIONAL

Czasopismo indeksowane

ERIH PLUS  
EUROPEAN REFERENCE INDEX FOR THE  
HUMANITIES AND SOCIAL SCIENCES



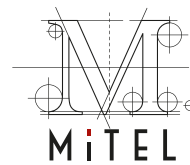
Muzeum Okręgowe  
w Rzeszowie



Instytut Archeologii  
Uniwersytetu Rzeszowskiego



Fundacja Rzeszowskiego  
Ośrodka Archeologicznego



Wydawnictwo  
„Mitel” sp. z o.o.

ISSN 0137-5725    ISBN 978-83-8277-007-0    DOI: 10.15584/misroa

WYDAWNICTWO UNIWERSYTETU RZESZOWSKIEGO  
35-959 Rzeszów, ul. prof. S. Pigoń 6, tel. 872 13 69, tel./faks: 17 872 14 26  
e-mail: [wydawnictwo@ur.edu.pl](mailto:wydawnictwo@ur.edu.pl); <http://wydawnictwo.ur.edu.pl>  
wydanie I; format A4; ark. wyd. 32; ark. druk. 29; zlec. red. 48/2022

# SPIS TREŚCI

## STUDIA I MATERIAŁY

<b>Андрій Гавінський, Олександр Позіховський, Поселення пізнього етапу трипільської культури в Подністров'ї</b> .....	5
<b>Andrij Havinskij, Małgorzata Rybicka, Dariusz Król, Radiocarbon dating of the Funnel Beaker culture settlement in Vynnyky-Lisivka (Western Ukraine)</b> .....	15
<b>Aleksandra Jabłkowska, Próba klasyfikacji typologicznej glinianych przęślików tarnobrzeskiej kultury łużyckiej</b> .....	25
<b>Michał Jabłkowski, Gliniane przedmioty zoomorficzne ze stanowiska w Korczowej 22, pow. jarosławski</b> . . .	73
<b>Anita Kozubová, 'With a Weapon in Hand and a Horse by Side.' Weapons and Horse Harness in Graves of Vekeřzug Culture from an Interregional Perspective</b> .....	81
<b>Wojciech Rajpold, Statystyka w archeologii, czyli dlaczego nie trzeba bać się liczb</b> .....	113
<b>Marcin Piotrowski, Patrycja Piotrowska, Elżbieta Małgorzata Kłosińska, Nieinwazyjne i małoinwazyjne badania archeologiczne grodziska w Horbowie-Kolonii, w powiecie białskim, w województwie lubelskim, w roku 2021</b> .....	141
<b>Paulina Gorazd-Dziuban, Elementy obuwia odnalezione na ulicy Kościuszki w Rzeszowie</b> .....	163
<b>Paulina Gorazd-Dziuban, Michał Jabłkowski, Paweł Kocańda, Wyniki badań i nadzorów archeologicznych przeprowadzonych na ulicy Kościuszki w Rzeszowie w 2018 roku</b> .....	177
<b>Monika Bober, Joanna Ligoda, XVI-wieczny dwór obronny w Zgłobniu i jego nowa funkcja – Regionalna Składnica Zabytków Archeologicznych jako nowy oddział Muzeum Okręgowego w Rzeszowie</b> ..	201

## KOMUNIKATY

<b>Elżbieta Małgorzata Kłosińska, Nieznana brązowa szpila uchata</b> .....	215
<b>Marek Florek, Tomasz Stępnik, Nowożytny (?) grot oszczepu z Rudnika nad Sanem, pow. niżański, woj. podkarpackie</b> .....	219

## Z ŻAŁOBNEJ KARTY

<b>Joanna Ligoda, Anna Barłowska (1933–2021)</b> .....	229
--	-----

Elżbieta Małgorzata Kłosińska\*

## Nieznana brązowa szpila uchata

### *Unknown bronze pin with an eyelet*

The discovery of the pin with an eyelet, incorrectly identified with the vicinity of Biłgoraj, most likely comes from Silesia or Greater Poland. It is a decoration that can be associated with the onset of the Lusatian culture in these areas.

KEY WORDS: pin with an eyelet, Lusatian culture, Bronze Age

Submission: 20.07.2021; Acceptance: 07.09.2021

Pod koniec ubiegłego wieku, rzekomo w okolicach Biłgoraja, znaleziona została uszkodzona szpila uchata (ryc. 1; 2). Przedmiot ten przez ponad dwie dekady nie był ujawniany z kolekcji prywatnej, dopiero teraz trafił do rąk archeologów. Mimo że lokalizacja tego zabytku jest niepewna, wydaje się na tyle interesujący, iż powinien trafić do obiegu naukowego.

Cechą wielu szpil uchatek jest to, że część powyżej uszka jest uformowana pod kątem prostym w stosunku do trzonka. Opisany egzemplarz został rozgięty i trudno jest ocenić, kiedy doszło do tego uszkodzenia. Mimo to należy uznać, że stan szpili jest na tyle dobry, że można odtworzyć jej pierwotny wygląd.

Szpila jest zabytkiem dość okazałym, może niezbyt długim (całkowita długość to 18 cm), ale masywnym. Trzonek o długości 12 cm, w najgrubszym miejscu osiąga średnicę 0,5 cm. Główna, która razem z uszkiem mierzy 6 cm, jest zakończona tarczką o średnicy 1,3 cm i o grubości dochodzącej do 0,7 cm. Odcinek pomiędzy tarczką a uszkiem ma długość 4,3 cm i średnicę do 0,5 cm. Uszko jak gdyby obejmuje pręt szpili; jego grubość to 0,8 cm, a średnica – 1,3 cm. Światło otworu uszka ma kształt półksiężycowaty.

Zarówno uszko jak i główka szpili są pokryte ornamentem rytm, który jest bardzo dobrze czytelny. Na uszku są to dwie

dookolne linie ryte, a na główce kombinacje grup kresek dookolnych i ukośnych. Powierzchnię zabytku pokrywa dość gruba warstwa ciemnozielonej patyny szlachetnej z licznymi wżerami jasnozielonej patyny złośliwej.

Poważne wątpliwości budzi powiązanie znaleziska z okolicami Biłgoraja i generalnie z terytoriami położonymi na wschód od Wisły. Niestety, po śmierci kolekcjonera, w zbiorach którego przez wiele lat znajdował się zabytek, nie udało się już zweryfikować wcześniejszych ustaleń. Analizowana szpila została prawdopodobnie znaleziona na terenie Śląska lub Wielkopolski, gdzie znajduje się koncentracja takich ozdób, które w literaturze przedmiotu są określane ogólnie jako szpile uchate typu C i datowane na II okres i początek III okresu epoki brązu, wyznaczając jednocześnie wczesną fazę kultury łużyckiej na tych terenach (Essen 1985, Taf. 25:A). Na Śląsku i w Wielkopolsce nie ma jednak takich zabytków, które można by uznać za analogiczne do omawianej szpili. Przypomina ona nieco okazy wariantu Jelenin, odkryte na terenie Śląska (miejscowość nieznana), Wielkopolski (Gąsawa) (Essen 1985, 11, 12, Taf. 1:16; 2:24) i na Morawach (Říhovsky 1979, 69).

### WYKAZ CYTOWANEJ LITERATURY

Essen R. 1985. *Die Nadeln in Polen II (Mittlere Bronzezeit)* (= Prähistorische Bronzefunde XIII/9). München.

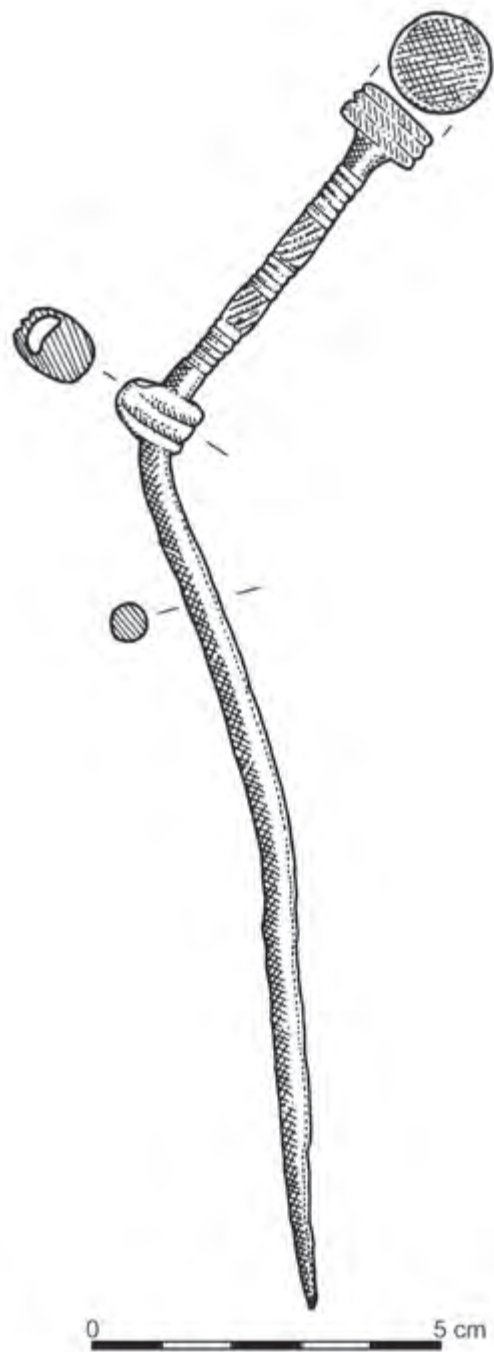
Říhovsky J. 1979. *Die Nadeln in Mähren und im Ostalpengebiet (von der mittleren Bronzezeit bis zur älteren Eisenzeit)* (= Prähistorische Bronzefunde XIII/5). München.

\* Instytut Archeologii UMCS, Pl. M. Curie-Skłodowskiej 4, 20-031 Lublin; e-mail: e-klosinska@o2.pl



Ryc. 1. Szpila uchata z miejscowości nieznannej. Fot. M. Piotrowski

Fig. 1. Pin with an eyelet from an unknown locality. Photo M. Piotrowski



Ryc. 2. Szpila uchata z miejscowości nieznannej. Rys. E.M. Kłosińska, przerys T. Demidziuk

Fig. 2. Pin with an eyelet from an unknown locality. Drawing E.M. Kłosińska, redrawn by T. Demidziuk

## **Unknown bronze pin with an eyelet**

### *Summary*

At the end of the last century, a damaged pin with an eyelet was found. The connection of this find with the vicinity of Biłgoraj and the territories east of the Vistula River in general raises serious doubts. Unfortunately, after the death of the collector, whose collection had contained the find for many years, it was not possible to verify the earlier findings. The analysed pin was probably discovered in Silesia or Greater Poland, where there is a concentration of such decorations,

which in the literature are generally referred to as type C pins with an eyelet and dated to II period and the beginning of III period of the Bronze Age, at the same time marking the early stage of the Lusatian culture on these areas. In Silesia and Greater Poland, however, there are no such artefacts that could be considered analogous to the discussed pin. It is somewhat similar to the item of the Jelenin variant discovered in Silesia (unknown place), Greater Poland (Gąsawa) and Moravia.

