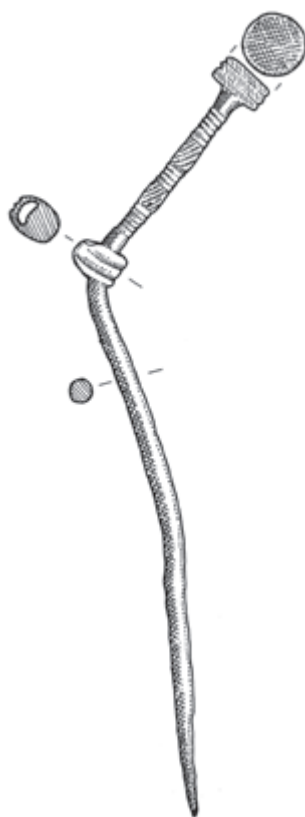


MATERIAŁY I SPRAWOZDANIA

RZESZOWSKIEGO
OŚRODKA
ARCHEOLOGICZNEGO



XLII

Muzeum Okręgowe w Rzeszowie
Instytut Archeologii Uniwersytetu Rzeszowskiego
Fundacja Rzeszowskiego Ośrodka Archeologicznego

MATERIAŁY I SPRAWOZDANIA

RZESZOWSKIEGO
OŚRODKA
ARCHEOLOGICZNEGO

Tom XLII

Rzeszów
2021

Rada Naukowa / Scientific Advisory Board
Václav Furmánek (Słowacja), Diana Gergova (Bułgaria), Vira Gupalo (Ukraina),
Maya Kashuba (Rosja), Marija Ljuština (Serbia), Dalia Pokutta (Szwecja),
Thomas Saile (Niemcy), Ghenadie Sîrbu (Mołdowa)

Komitet Redakcyjny / Editors
Sylwester Czopek, Michał Parczewski, Andrzej Pelisiak, Marcin Wołoszyn

Redaktor / Editor in Chief
Sylwester Czopek
(sycz@archeologia.rzeszow.pl)

Sekretarze Redakcji / Managing Editors
Joanna Ligoda, Joanna Podgórska-Czopek
(archo@muzeum.rzeszow.pl)

Czasopismo recenzowane / Peer – Reviewed Journal
Lista recenzentów na stronie internetowej czasopisma /
List of reviewers on the journal's website

Strona internetowa czasopisma / Home Page
<https://msroa.muzeum.rzeszow.pl/>

Tłumaczenia / Translation
Beata Kizowska-Lepiejza – język angielski
oraz autorzy

Rycina na okładce / Cover Picture
Szpila uchata z miejscowości nieznaney. Rys. E.M. Kłosińska, przerys T. Demidziuk (vide s. 216) /
Pin with an eyelet from an unknown locality. Drawing E.M. Kłosińska, redrawn by T. Demidziuk (vide p. 216)

© Copyright by Muzeum Okręgowe w Rzeszowie
© Copyright by Instytut Archeologii UR
© Copyright by Fundacja Rzeszowskiego Ośrodka Archeologicznego
© Copyright by Wydawnictwo „Mitel”

INDEX COPERNICUS
INTERNATIONAL

Czasopismo indeksowane

ERIH PLUS
EUROPEAN REFERENCE INDEX FOR THE
HUMANITIES AND SOCIAL SCIENCES



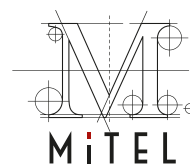
Muzeum Okręgowe
w Rzeszowie



Instytut Archeologii
Uniwersytetu Rzeszowskiego



Fundacja Rzeszowskiego
Ośrodka Archeologicznego



Wydawnictwo
„Mitel” sp. z o.o.

ISSN 0137-5725 ISBN 978-83-8277-007-0 DOI: 10.15584/misroa

WYDAWNICTWO UNIWERSYTETU RZESZOWSKIEGO
35-959 Rzeszów, ul. prof. S. Pigoń 6, tel. 872 13 69, tel./faks: 17 872 14 26
e-mail: wydawnictwo@ur.edu.pl; <http://wydawnictwo.ur.edu.pl>
wydanie I; format A4; ark. wyd. 32; ark. druk. 29; zlec. red. 48/2022

SPIS TREŚCI

STUDIA I MATERIAŁY

Андрій Гавінський, Олександр Позіховський, Поселення пізнього етапу трипільської культури в Подністров'ї	5
Andrij Havinskij, Małgorzata Rybicka, Dariusz Król, Radiocarbon dating of the Funnel Beaker culture settlement in Vynnyky-Lisivka (Western Ukraine)	15
Aleksandra Jabłkowska, Próba klasyfikacji typologicznej glinianych przęślików tarnobrzeskiej kultury łużyckiej	25
Michał Jabłkowski, Gliniane przedmioty zoomorficzne ze stanowiska w Korczowej 22, pow. jarosławski . . .	73
Anita Kozubová, 'With a Weapon in Hand and a Horse by Side.' Weapons and Horse Harness in Graves of Vekeřzug Culture from an Interregional Perspective	81
Wojciech Rajpold, Statystyka w archeologii, czyli dlaczego nie trzeba bać się liczb	113
Marcin Piotrowski, Patrycja Piotrowska, Elżbieta Małgorzata Kłosińska, Nieinwazyjne i małoinwazyjne badania archeologiczne grodziska w Horbowie-Kolonii, w powiecie białskim, w województwie lubelskim, w roku 2021	141
Paulina Gorazd-Dziuban, Elementy obuwia odnalezione na ulicy Kościuszki w Rzeszowie	163
Paulina Gorazd-Dziuban, Michał Jabłkowski, Paweł Kocańda, Wyniki badań i nadzorów archeologicznych przeprowadzonych na ulicy Kościuszki w Rzeszowie w 2018 roku	177
Monika Bober, Joanna Ligoda, XVI-wieczny dwór obronny w Zgłobniu i jego nowa funkcja – Regionalna Składnica Zabytków Archeologicznych jako nowy oddział Muzeum Okręgowego w Rzeszowie ..	201

KOMUNIKATY

Elżbieta Małgorzata Kłosińska, Nieznana brązowa szpila uchata	215
Marek Florek, Tomasz Stępnik, Nowożytny (?) grot oszczepu z Rudnika nad Sanem, pow. niżański, woj. podkarpackie	219

Z ŻAŁOBNEJ KARTY

Joanna Ligoda, Anna Barłowska (1933–2021)	229
--	-----

Paulina Gorazd-Dziuban*

Elementy obuwia odnalezione na ulicy Kościuszki w Rzeszowie

Elements of footwear found at Kościuszko Street in Rzeszów

Kościuszko Street in Rzeszów, leading from the market square to the main promenade, is considered to be one of the oldest streets in the city. In the late Middle Ages and the early Modern Period, it connected the city centre with the parish church, where the first owners of Rzeszów rest. In the course of the archaeological watching brief conducted during the reconstruction of the street, it was possible to collect a significant number of artefacts related to the everyday life of the city (e.g. tiles, glass objects, coins, horseshoes). The subject matter of this article is a selection of footwear pieces and the items directly related to them. The research gives an opportunity to get to know better the material culture and tastes of the inhabitants of Rzeszów.

KEY WORDS: elements of footwear, shoe taps, rivets, awls, the Middle Ages, Modern Period

Submission: 23.04.2021; Acceptance: 08.09.2021

Bazę źródłową dla omawianego tematu stanowią zabytki skórzane (ryc. 1) oraz elementy obuwia (w większości zachowane fragmentarycznie i w ogólnie złym stanie (ryc. 2), odnalezione w trakcie nadzoru archeologicznego prowadzonego przy rewitalizacji ulicy Kościuszki w 2018 r. Ulica ta znajduje się w centrum Rzeszowa i biegnąc na zachód, łączy Rynek z ulicą Grunwaldzką, z kościołem parafialnym oraz ulicą 3 Maja. Trakt ten uważany jest przez historyków za jeden z najstarszych, wokół którego wraz z rynkiem, kościołem pw. św. Wojciecha i Stanisława i częściowo z dzisiejszą ulicą 3 Maja, skupiała się zabudowana część Rzeszowa, w okresie od XIV do XVI wieku (Kaczmar 2000, 49).

Niniejszy artykuł stanowi próbę nakreślenia problematyki elementów obuwia i powiązanych z nimi przedmiotów gdyż, zarówno dla Rzeszowa, jak i dla terenu województwa podkarpackiego, nie stworzono dotąd opracowania tego typu zabytków.

W trakcie nadzoru archeologicznego odnaleziono 427 fragmentów obuwia. Zespół zabytków odkryto w warstwach datowanych od przełomu XVI i XVII wieku do początku XVIII wieku. W omawianym materiale wystąpiły części składowe obuwia – zarówno części wierzchu (ryc. 5), jak i części spodnie (ryc. 6) oraz liczne ścinki poprodukcyjne i elementy niezidentyfikowane (ryc. 7).

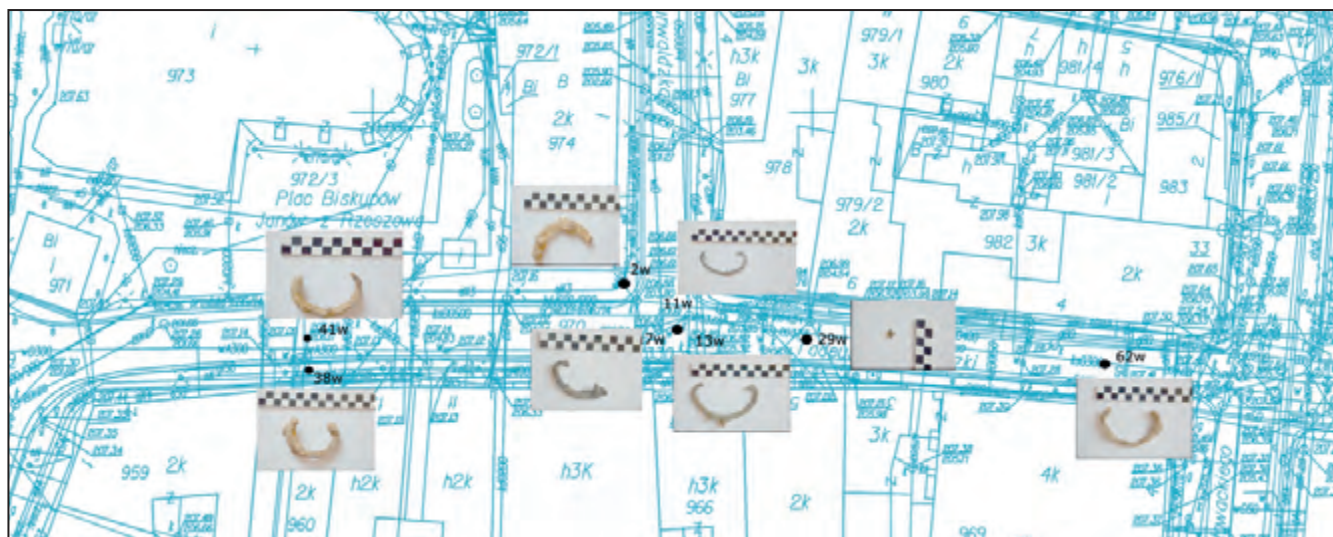
Analizowane zabytki znajdujące się w zbiorze to w większości obuwie wieloczęściowe, którego elementy spodu oraz wierzchu zostały wycięte z płatów skóry o różnych właściwościach. Ze względu na swoją funkcję oraz znaczenie fragmenty obuwia dzielą się na części konstrukcyjne i części uzupełniające spodu i wierzchu (Blusiewicz 2009, 29). Na zachowanych elementach butów nie zaobserwowano żadnego zdobienia w postaci np. ażurowania.



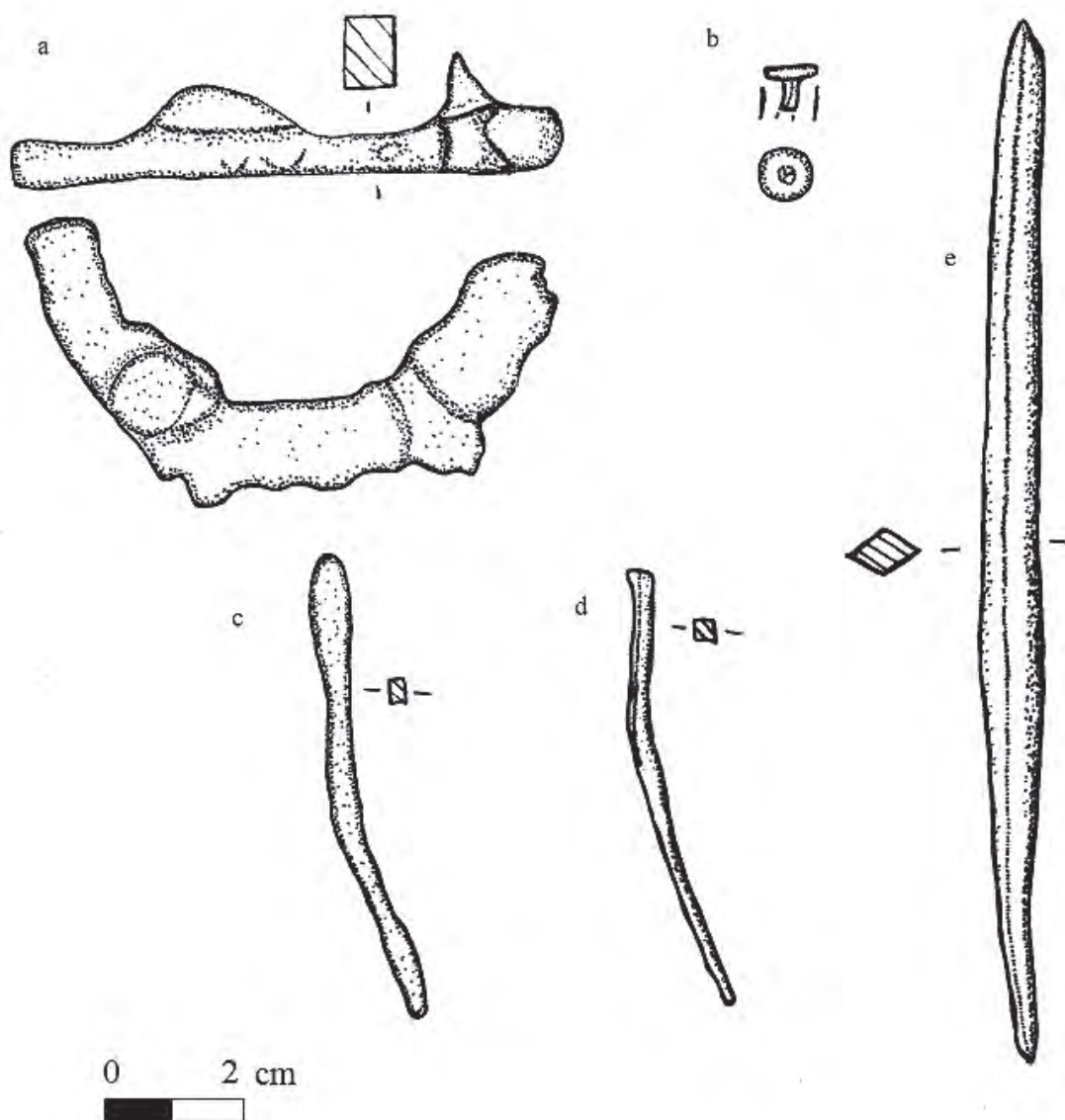
Ryc. 1. Rzeszów, ul. Kościuszki. Miejsca odkrycia zabytków skórzanych

Fig. 1. Rzeszów, Kościuszko Street. Places of discovery of leather artefacts

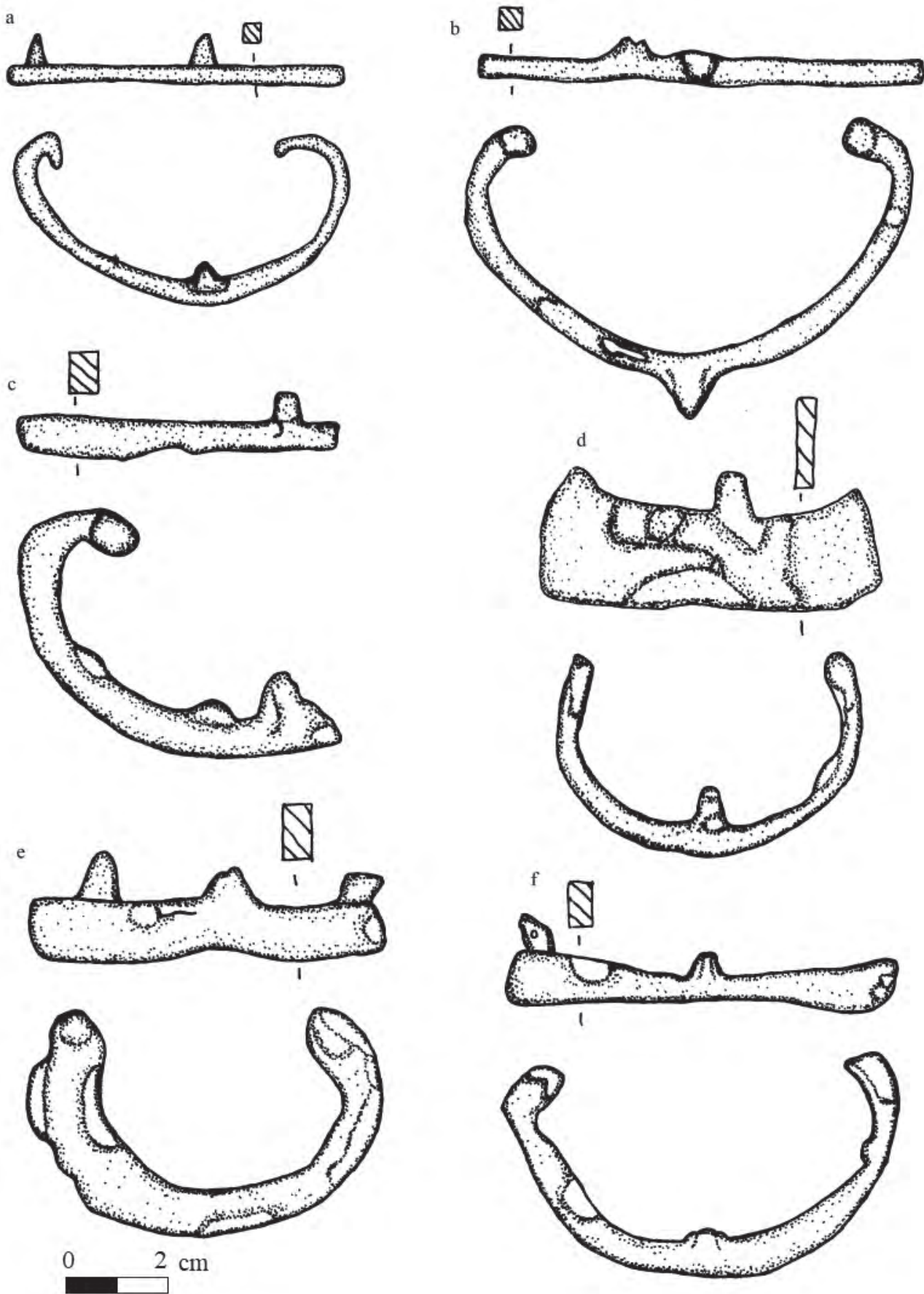
* Instytut Archeologii Uniwersytetu Rzeszowskiego, ul. Moniuszki 10, 35-015 Rzeszów; e-mail: paulina.gorazd@gmail.com



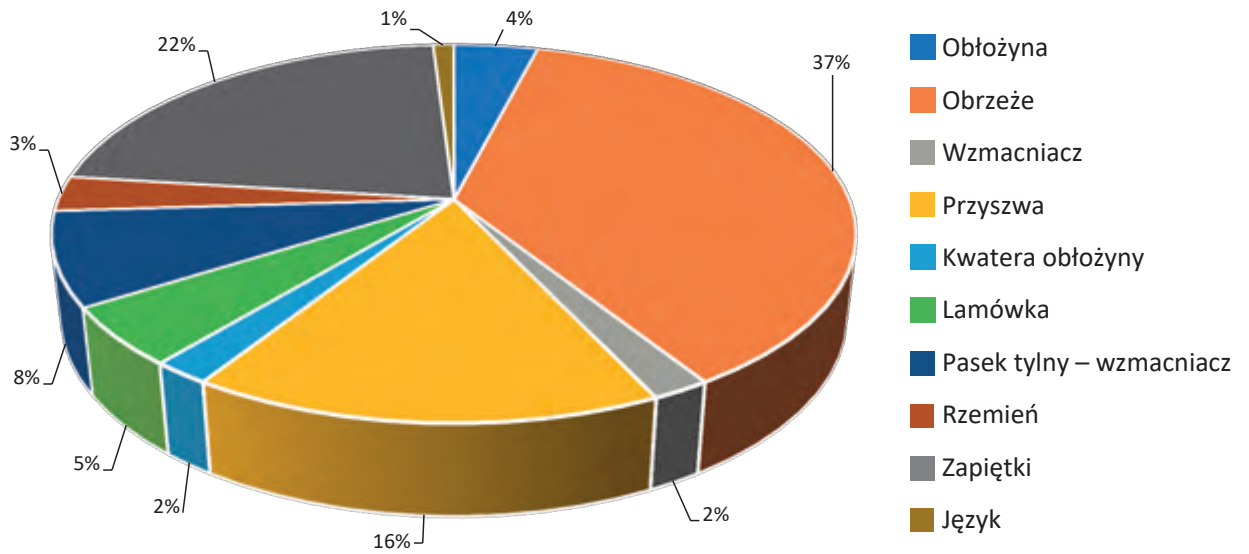
Ryc. 2. Rzeszów, ul. Kościuszki. Miejsca odkrycia metalowych elementów obuwia
 Fig. 2. Rzeszów, Kościuszko Street. Places where metal elements of footwear were discovered



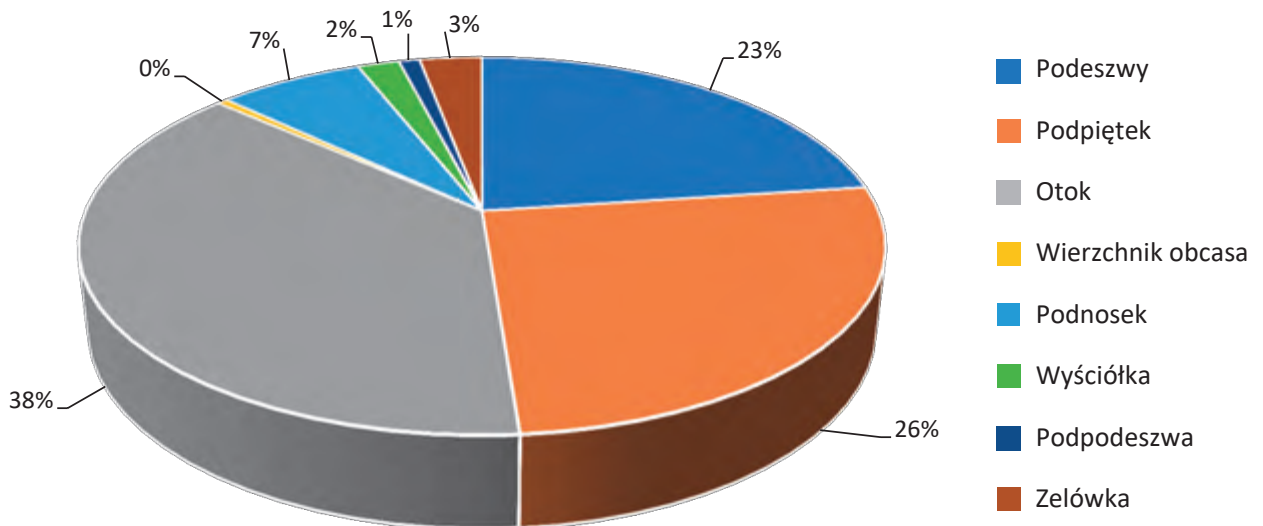
Ryc. 3. Rzeszów, ul. Kościuszki. Zabytki metalowe
 Fig. 3. Rzeszów, Kościuszko Street. Metal artefacts



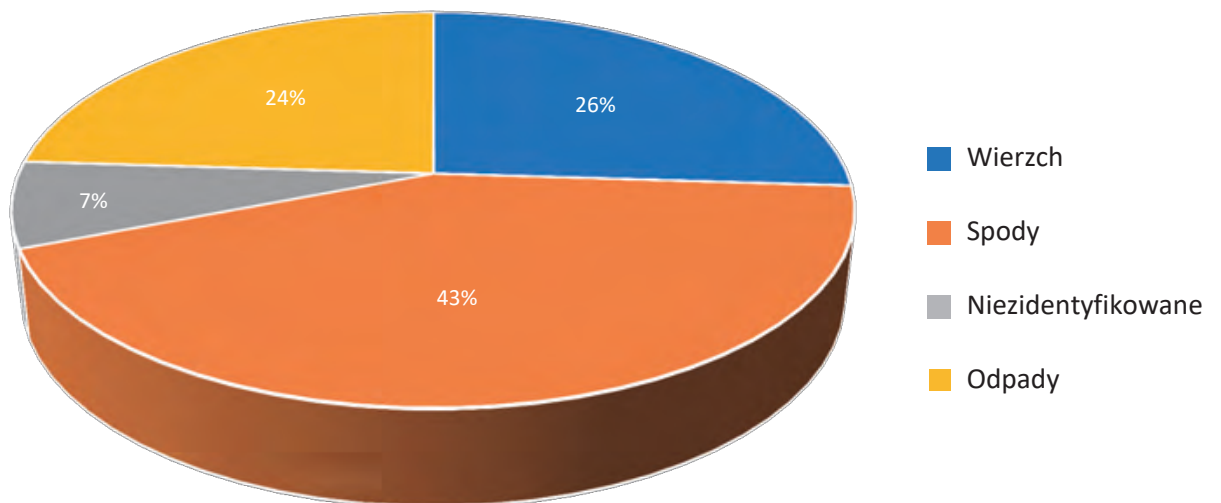
Ryc. 4. Rzeszów, ul. Kościuszki. Podkówki
 Fig. 4. Rzeszów, Kościuszko Street. Shoe taps



Ryc. 5. Rzeszów, ul. Kościuszki. Skład procentowy elementów wierzchnich obuwia
 Fig. 5. Rzeszów, Kościuszko Street. The percentage composition of the upper elements of the footwear



Ryc. 6. Rzeszów, ul. Kościuszki. Skład procentowy elementów spodnich obuwia
 Fig. 6. Rzeszów, Kościuszko Street. The percentage composition of the bottom elements of the footwear



Ryc. 7. Rzeszów, ul. Kościuszki. Udział procentowy elementów skórzanych
 Fig. 7. Rzeszów, Kościuszko Street. Percentage of leather items

W skład partii spodniej wchodziły: podeszwa (ryc.8:a-e), podpodeszwa, obcas, podpiętek, uszczelka (otok) i zelówka (ryc.8:f-h) (Eberle 1985, 199; Wiklak 1993, 85; Blusiewicz 2009, 33; Konczewska 2010, 223; Kowalska 2009, 228-229). W materiale zabytkowym wyróżniono 42 podeszwy (w tym 25 całych) oraz 17 egzemplarzy zachowanych fragmentarycznie, m.in. bez pięty i noska. W zależności od techniki wykonania wyróżniono trzy rodzaje spodów: jednoczęściowe, wieloczęściowe i wielowarstwowe. Najwięcej zarejestrowano podeszew jednoczęściowych, które wykrajano z jednego fragmentu skóry o różnej grubości i elastyczności. Zachowane zabytki posiadały wcięcie średnio-głębokie w części środkowej oraz zaokrąglony nosek i podpiętek, jednak nie zarejestrowano śladów po kołkowaniu, ze względu na zły stan zachowania artefaktów.

Podeszew wieloczęściowych zarejestrowano tylko 3 sztuki. Ich niewielka ilość w stosunku do wszystkich zabytków tego typu może wskazywać, iż ten element obuwia nie był używany na większą skalę, ponieważ szybko się zużywał i niedostatecznie chronił przed wilgocią (Konczewska 2010, 224), zaś szew znajdujący się od spodu obuwia zmniejszał jego szczelność i trwałość (Blusiewicz 2009, 38). Odnaleziono niekompletne 3 egzemplarze (m.in. bez podpiętka i podnoska) wykonano z jednej warstwy skóry.

Tylko jeden zabytek można zaklasyfikować jako podeszwę wielowarstwową, na którą składały się umieszczone wewnątrz buta wyściółki oraz zasadnicza podeszwa. Zachowany egzemplarz okrywał całą wewnętrzną powierzchnię, dzięki czemu wzmacniał najbardziej narażone na zniszczenie elementy podeszwy (Konczewska 2010, 224), co czyniło obuwie znacznie wygodniejszym w trakcie noszenia (Wywrot-Wyszkowska 2008, 28). Części składowe połączono szwem nakładanym płaszczynowo-krawędziowym, gdzie zszywane fragmenty układano jeden na drugim. Podeszwa posiada zaokrąglony nosek i zachowany częściowo otok.

Wymienione podeszwy w większości posiadały wyraźnie przewężone śródstopie i cechowały się smukłym kształtem. Analogiczne zabytki występowały m.in. w Warszawie (Blusiewicz 2009, 139, 165).

Elementem składowym spodu obuwia jest również wyściółka, która była wykrajana na kształt podeszwy z miękkiej skóry, umieszczana wewnątrz, a jej zadaniem było nie tylko zapewnienie większego komfortu użytkownika butów, ale również zapewnienie ocieplenia. Z pozyskanych 3 egzemplarzy przeanalizowano tylko dwa ze względu na słaby stan zachowania. Interesujące wyściółki nie posiadały palców, ani przewężenia w śródstopiu, zaś ich grubość wyniosła 1 mm. Zachowana szerokość pięty wyniosła 7,6 mm.

Większość egzemplarzy pozyskanych w trakcie nadzoru była mocno zniszczona, przetarta i rozdwojona, co utrudniało szczegółowe określenie typów czy zastosowanych ściągów.

Kształt oraz liczba elementów składowych bywały różne, w zależności od rodzaju i okresu użytkowania obuwia, jednak zabytki pochodzące z XVII i XVIII wieku wydawały się mieć ujednolicony kształt oraz rozmiar. Odkryte podeszwy wykrajano na miarę, o czym świadczą znaczne różnice w szerokości przedstopia, śródstopia i pięty (ryc. 8:a-e). Różnorodność okryć stóp powiązana była z przygotowaniem fasonu do stroju narodowego oraz do stroju wykonanego na wzór mody zachodniej (Drażkowska 2011, 197).

Niezwykle ważnym elementem konstrukcyjnym spodu obuwia są otoki, zwane również uszczelkami (ryc. 9:a-b). W pozyskanym zbiorze ich liczba wyniosła 69 sztuk. Posiadały one kształt klina, który umieszczano pomiędzy spodem a wierzchem obuwia. Zapobiegały przedostawaniu się wilgoci oraz chroniły szew przed przetarciem, dzięki czemu znacznie wydłużał się czas użytkowania buta. Bardzo często używano nawet czterech otoków. W takim przypadku jeden okalał piętę, dwa umieszczano po bokach, a całość uzupełniano uszczelką w partii noskowej podeszwy. Końce otoków były specjalnie ścięte, dzięki czemu ich mocowanie było znacznie ułatwione oraz powodowało lepsze wkomponowanie elementów, które wzmacniały spód. W większości wypadków otoki posiadały dopasowany kształt, zależny od konkretnej części podeszwy, zaś nieliczne egzemplarze wykonano jako jeden pasek umieszczony wokół spodu obuwia (Wywrot-Wyszkowska 2008, 37). Tylko kilka podeszew posiadało fragmenty uszczelki.

Kolejnym elementem spodu obuwia jest podpiętek (ryc. 9:d-g), który stanowi wzmocnienie podeszwy mocowanej od wewnątrz w części piętowej (Kowalska 2009, 228). W zbiorze 47 sztuk dominują podpiętki jednowarstwowe, zaokrąglone i dobrze dopasowane do podeszwy. Na kilku egzemplarzach można było zaobserwować ścieg przetykany, który wykorzystywano do ich mocowania.

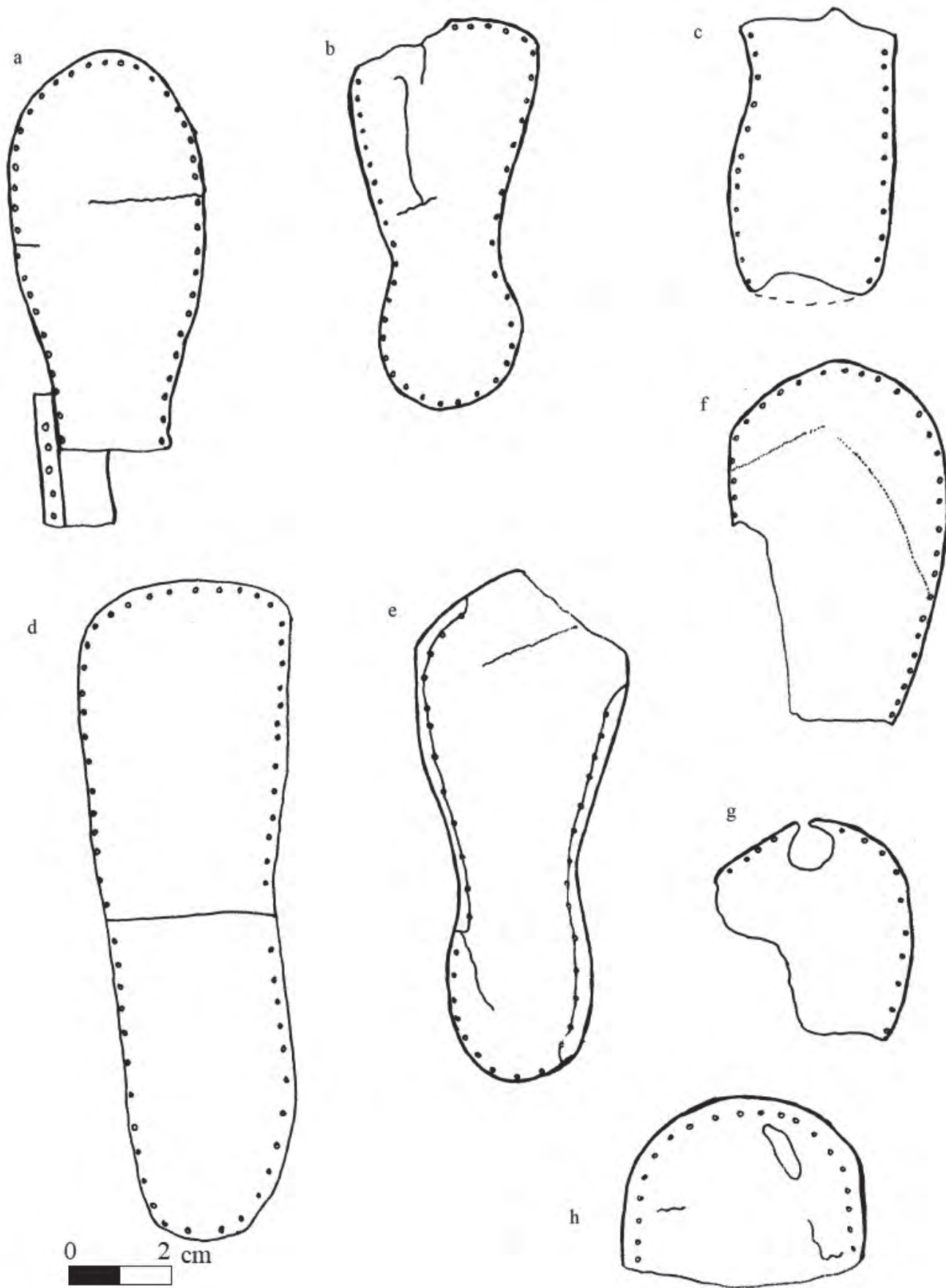
Mniej licznie prezentował się zbiór podnosków – 12 sztuk. Również i te zabytki były starannie wykrojone i dopasowane w części przedstopia. Jeden egzemplarz wyróżniał się trapezowatym kształtem.

Z konstrukcyjnej części spodu wyróżniono 5 sztuk zelówek (ryc. 8:f-h). Ten moduł podeszwy mocowano po jej zewnętrznej stronie pod przedstopiem oraz palcami. Wykonany zabieg pozwalał na naprawę zużytego obuwia oraz jego wzmocnienie. Do produkcji zelówek wykorzystywano grubą skórę, która była odpowiednio wykrajana i przyszywana rzadkim szwem (Konczewska 2010, 224) okrętkowym, widocznym w jednym egzemplarzu.

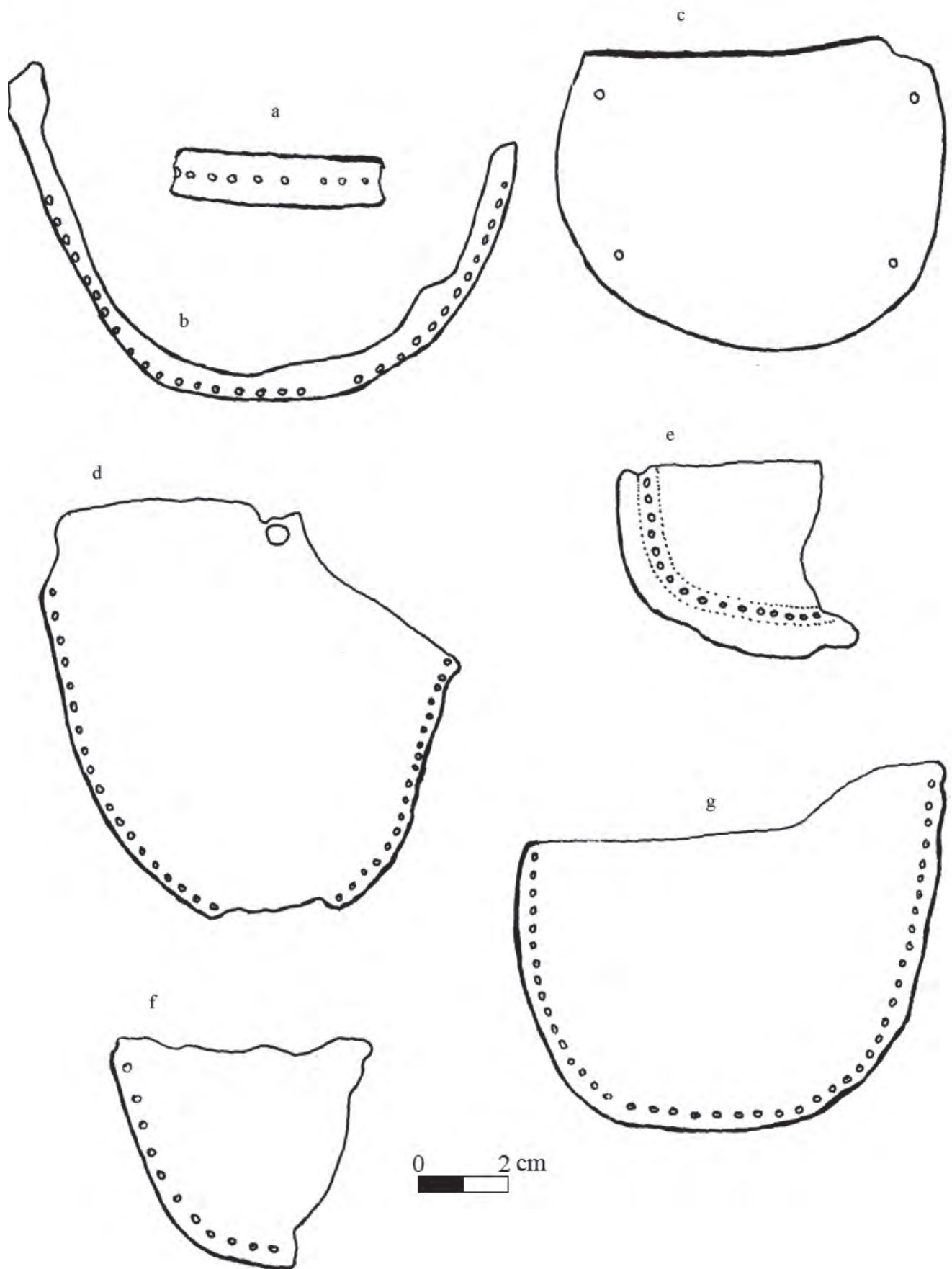
W analizowanym materiale natrafiono na 4 wierzchniki będące częścią składową obcasa, w postaci grubej składki zabezpieczającej, którą mocowano kołkami od spodu (Blusiewicz 2009, 33). Obcas (ryc. 9:c) był najważniejszą cechą obuwia XVII-wiecznego. W interesującym nas stuleciu szewcy doskonalili sztukę ich wytwarzania, profilowania i łączenia z podeszwą. Obcasy były typowym elementem dla obuwia niskiego i wysokiego, które wykonywano według zachodnio-europejskich wzorców (Drażkowska 2011, 197). Zachowane egzemplarze charakteryzowały się zaokrąglonym kształtem, zaś skóra z której zostały wykonane cechowała się znaczną twardością. Wymiary pierwszego obcasa wyniosły: długość 7,5 cm, szerokość: 7,8 cm, zaś w przypadku drugiego wierzchnika było to odpowiednio: długość 6,4 cm, szerokość: 6,5 cm.

Wśród zabytków, które zaklasyfikowano do elementów konstrukcyjnych spodu, była pojedyncza podpodeszwa, jednoczęściowa, dwuwarstwowa, posiadająca przewężenie z prawej strony oraz zaokrągloną piętę. Fragment ten nie miał podnoska, a wykończono go ścięciem przetykanym.

Podeszwy, które pozyskano w trakcie nadzoru pomimo swojego stanu zachowania są formami powszechnie występującymi w nowożytnych nawarstwieniach miejskich. Są to wzory wykrawane na prawą lub lewą stopę, z zaokrąglonymi noskami oraz wyraźnie zaznaczonym przewężeniem w śródstopiu.



Ryc. 8. Rzeszów, ul. Kościuszki. Elementy składowe obuwia: a-e – podeszwy, f-h – zeliwki
 Fig. 8. Rzeszów, Kościuszko Street. Footwear components: a-e – treads, f-h – soles (outsoles)



Ryc. 9. Rzeszów, ul. Kościuszki. Elementy składowe obuwia: a-b – uszczelki, c – obcas, d-g – podpiętki
 Fig. 9. Rzeszów, Kościuszko Street. Footwear components: a-b – seals, c – heels, d-g – heel pads

Wykroje pozostałych elementów wchodzących w skład spodu naśladowały kształt podeszew obuwia, do którego były przeznaczone.

Sto piętnaście fragmentów z całego zbioru zabytków zaklasyfikowano jako wierzchnie części obuwia; składają się na nie: obłożyny, kwaterki obłożyny obrzeża, wzmacniacze, przyszwę, lamówki, zapiętki, rzemień i języki (Eberle 1985, 202; Wywrot-Wyszkowska 2008, 37; Blusiewicz 2009, 29, 38–43; Konczewska 2010, 225; Kowalska 2009, 229, 231). Najliczniejszą grupę stanowiły obrzeża, będące elementem wzmacniającym i usztywniającym od wewnątrz boki przyszwę w części przy podeszwowej na wysokości przedstopia lub przedstopia i pięty (ryc. 10:d-e), (Blusiewicz 2009, 33). Czterdzieści trzy obrzeża znalezione na ul. Kościuszki wykonane były z jednego kawałka skóry i mocowane ścięgmem przetykanym.

Kolejnym elementem wzmacniająco-uzupełniającym są zapiętki (ryc. 10:c) odkryte w liczbie 25 sztuk. Wszystkie wykrojono z jednego kawałka skóry w kształt trójkąta, rzadziej półkolisty lub trapezowaty, po czym umieszczono po wewnętrznej stronie przyszwę na pięcie. Zapiętki, oprócz funkcji zabezpieczenia wierzchu przed szybkim niszczeniem, wzmacniały tylną część obuwia i sprawiały, że było wygodniejsze w użytkowaniu. Wprowadzenie zapiętek jest uznawane za przejaw technologicznego rozwoju w produkcji szewskiej (Konczewska 2010, 226).

Z interesującego nas zbioru wydzielono także 6 sztuk lamówek z obuwia wzuwanego oraz 9 sztuk wzmacniaczy w formie pasków (z obuwia wysokiego), które przyszywano od wewnątrz w celu zabezpieczenia szwu oraz 2 sztuki niewielkich rozmiarów wzmacniaczy przyszytych w miejscu łączenia przyszwę z obłożyną.

Wśród zestawu zabytków zaliczanych do części wierzchu (ryc. 10:b) pozyskano 19 fragmentów przyszew, które okrywały wierzch i boki stopy od palców do wysokości śródstopia. Zachowane egzemplarze są jednowarstwowe, wykrawane z jednego kawałka skóry, który określa się jako cały wierzch obuwia (Blusiewicz 2009, 29). Tylko dla siedmiu zabytków ustalono formę obuwia niskiego (jednak ze względu na fragmentaryczne zachowanie utrudnione jest jednoznaczne rozpoznanie typu). Dla pozostałych wierzchów nie udało się dokładnie określić sposobu wykonania kroju ani formy ze względu na bardzo zły stan. Elementy konstrukcyjne są powszechnym uzupełnieniem obuwia nowożytnego i dość często występują na stanowiskach w innych miastach (np. Krosno, Sanok, Gdańsk, Warszawa). Po zestawieniu wszystkich przyszew (ryc. 10:f) z podeszwami dochodzimy do wniosku, iż jest ich znacznie mniej niż podeszew. Można to wytłumaczyć faktem, iż przyszwę, nawet te najbardziej zniszczone, zawierały skórę, którą można było wykorzystać powtórnie. Potwierdzają to liczne ścinki, na jakie natrafiono w trakcie nadzoru (ryc. 10:a).

W pozyskanym zbiorze wydzielono 7 fragmentów obłożyny, która okrywała bok i piętę do wysokości kostki. Pięć sztuk wykonano z jednolitego fragmentu skóry, zaś 2 elementy można zaklasyfikować jako kwaterki obłożyny (części składowe obłożyny), które okrywały oba boki wraz z śródstopiem do wysokości kostki. Wszystkie wymienione fragmenty są jednowarstwowe.

Wierzch obuwia wykrawano na trzy sposoby:

- jednokrójka, gdzie przyszwę, obłożyna i cholewa wykrojona była z jednego płata skóry; możliwe było wykonanie

wstawek i łącznika (charakterystyczna dla obuwia niskiego i wysokiego),

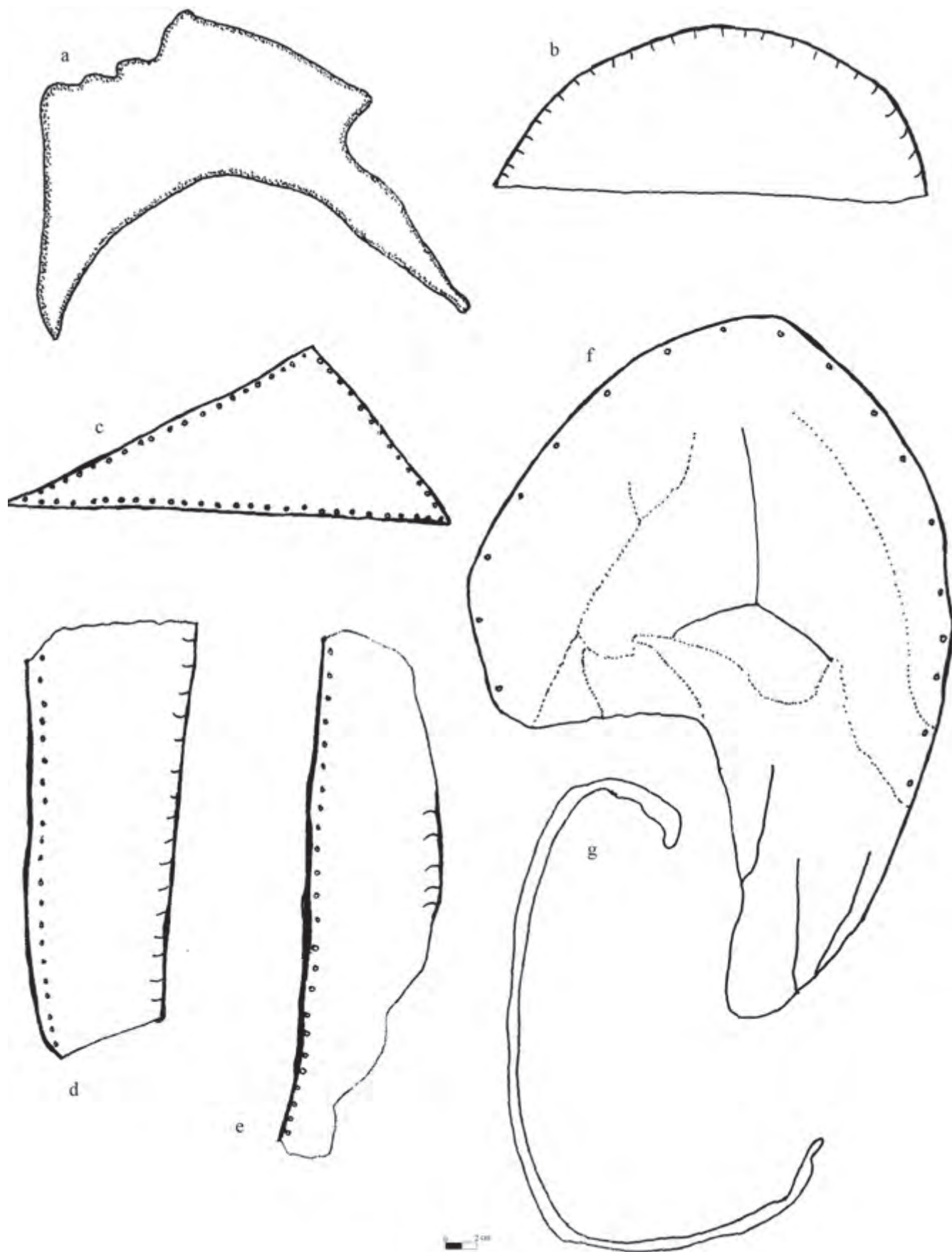
- dwukrójka, gdzie przyszwę i obłożyna lub cholewa wykrajane były oddzielnie (charakterystyczne dla obuwia półwysokiego i wysokiego),
- wielokrójka, gdzie oddzielnie wykrajano przyszwę, kwaterkę obłożyny i cholewę lub przyszwę i dwie kwaterki obłożyny (wykorzystywana do produkcji obuwia niskiego).

Zaprezentowane obuwie, jakie było użytkowane w Rzeszowie od XVI do XVIII wieku, przeanalizowane na podstawie pozyskanego zbioru z nadzoru archeologicznego, pomimo ogólnego złego stanu zachowania, uzupełnia w pewnym stopniu naszą wiedzę na temat kultury materialnej, statusu społecznego i zmieniającej się mody mieszkańców Rzeszowa i najbliższych okolic. Na ziemiach polskich, w okresie nowożytnym można było zaobserwować wyraźnie dwa kierunki rozwoju mody obuwniczej, która wynikała z faktu, iż odzież na terenie Rzeczypospolitej kształtowała się pod wpływem prądów z Zachodu i ze Wschodu (Drażkowska 2016, 9). Na podstawie pomiaru obuwia podejmuje się próby mające na celu zrekonstruowanie struktury demograficznej mieszkańców poszczególnych ośrodków, a także porównuje się zależności związane z typami i fasonami butów a wiekiem ich użytkowników. Ważne jest również uwzględnienie skurczenia skóry przed konserwacją, a także w trakcie jej trwania, jak i po zakończeniu, kształtu noska, odległości szwów od krawędzi, czy marginesu luzu dla nogi w bucie. Dopiero wówczas uzyskane dane stają się zbliżone do oryginalnego rozmiaru (Konczewska 2010, 230, tam też dalsza literatura). Nieznaczną liczbę zabytków umożliwiła częściową rekonstrukcję rozmiarów. Wymiary długości podeszew, jakie udało się ustalić, oscylują w granicach od 62–200 mm, jako obuwie dziecięce, 200–250 mm jako obuwie kobiece i młodzieżowe, oraz 250–290 mm, jako obuwie męskie. Długości zachowanych w całości podeszew wskazują, iż nowożytne buty z Rzeszowa nie były wielkich rozmiarów, jedynie 6 przedmiotów przekroczyło 250 mm. Najliczniejsze były egzemplarze w średnim rozmiarze, które noszone były przez kobiety, młodzież, ewentualnie przez drobniejszych mężczyzn. Na podstawie słabo i fragmentarycznie zachowanego materiału można ostrożnie wysnuwać wnioski dotyczące typów obuwia. W zbiorze znajdują się buty wzuwane, z otwartą, wiązaną cholewą w części przedniej oraz kilka butów z pełną cholewą. W większości wypadków mamy do czynienia z obuwem niskim – wzuwane, o zaokrąglonych noskach, z niską obłożyną i wysoko zachodzącą przyszwą.

Pojawiają się również egzemplarze, które można przypisać do półbutów:

- niskie, sięgające kostki z dwoma paskami wiązanymi na podbiciu,
- spinane metalową sprzączką, z wysokim obcasem, wykonanym ze skórzanych fleków, połączonych drewnianymi kołeczkami.

Półbut z ulicy Kościuszki reprezentowany jest również przez typ buta sznurowanego, z uwagi na liczbę rzemieni oraz wykroj kwaterki, które posiadały wydłużone, zwężające się paseczki. Schodziły się one na podbiciu i wiązano je rzemieńcem (ryc. 10:g) przewlekającym przez dwa otwory znajdujące się w języku.



Ryc. 10. Rzeszów, ul. Kościuszki. Elementy składowe obuwia: a – ścinek, b – fragment wierzchu, c – zapiętki, d-e – obrzeża, f – przyszwa, g – rzemień
 Fig. 10. Rzeszów, Kościuszko Street. Footwear components: a – offcuts, b – a fragment of the upper part, c – heel counters, d-e – edgings, f – vamp, g – thong

Do obuwia ochronnego zaliczyć możemy obuwie typu mule, których cechą charakterystyczną jest podeszwa wykonana z korka lub korka i drewna, umocowana między dwiema warstwami skóry, a sama podeszwa była słabo dopasowana do kształtu stopy. Przyszwę wykonywano z kilku warstw skóry i dodatkowo ocieplano tkaniną podszywaną na spodzie przyszwę i całej górnej podeszwy (Ceynowa, Trawicka 2016, 12).

W analizowanym zbiorze obuwie wysokie jest reprezentowane fragmentarycznie. Duże płyty cholewy wykorzystywano wtórnie, w związku z czym najczęściej zachowują się przyszwę i podeszwę, lecz nie ma możliwości określenia wysokości buta czy kształtu cholewy, co można ustalić tylko na podstawie analogii. Do elementów obuwia wysokiego zaliczono pozostałości 9 sztywników. Były to elementy wzmacniające w postaci wąskiego paska, który był mocowany od wewnątrz, wzdłuż cholewy. Wysokie obuwie przeznaczone dla biedniejszych odbiorców, dla mieszczan i chłopów, miało taki sam krój jak obuwie dla wyższych warstw społecznych, jednak wykonywano je z czarnych skór i bez zdobień (Turnau 1975, 103), co można było zaobserwować w trakcie wstępnej analizy materiału. Na zachowanych fragmentach nie udało się zaobserwować żadnego zdobienia w postaci, np. ażurowania czy dodatkowych aplikacji.

Z miejscową produkcją szewską związane są bezpośrednio ścinki poprodukcyjne, które powstawały w trakcie wykrawania poszczególnych części obuwia. W pozyskanym materiale było ich 103 sztuki i wyróżniono wśród nich, m.in. ścinki międzywzornikowe, skrawki przybrzeżne, które posiadały różne kształty lub występowały w postaci cienkich pasków. W zbiorze nielicznie występują ścinki wtórne, noszące ślady szwów, które powstawały w trakcie ponownego użycia skór. Dodatkowo wśród zabytków związanych z obuwem natrafiono również na odpady, czyli nieokreślone bliżej fragmenty wyrobów.

Spośród skórzanych skrawków wydzielono 30 sztuk, których nie udało się jednoznacznie zidentyfikować ze względu na szczątkowe zachowanie. Omawiany zbiór, w momencie odkrycia znajdował się w formie rozczłonkowanej ze względu na brak zachowania dratwy, która scalała poszczególne elementy butów. Najwięcej przetrwało podeszew oraz zewnętrznych wzmocnień. Zabytki były częściowo przesuszone, kruche i twarde. Na ich powierzchni znajdowały się liczne zabrudzenia w postaci resztek organicznych i błota. Stan zachowania podyktowany był również wpływem środowiska, w jakim przez kilka wieków zalegały artefakty. Jak wiadomo, skóra, jako materiał organiczny, jest dość nietrwała i mało odporna na zmienne warunki środowiska (Drażkowska 2015, 366).

Znaczna liczba zabytków związanych z wierzchnim okryciem stopy sugeruje, iż wzdłuż ulicy Kościuszki prawdopodobnie zajmowano się wyrobem przedmiotów ze skór nowych, jak i zużytych oraz przeróbkami i naprawami. Pierwsza informacja o cechu szewców w Rzeszowie pochodzi z 1569 roku, zaś kolejne wzmianki dotyczą możliwości założenia jatek w liczbie 20. Ta ilość, w porównaniu z, chociażby Przemyślem, gdzie znajdowało się 26 zakładów, podyktowana była strzeżeniem przez szewców swojego przywileju. W kolejnych interesujących nas latach 1589–1648 czynnych pracowni miało funkcjonować tylko 13 – wiadomość tę przekazuje nam rejestr poborowy (Horn 1972, 80–81). Natomiast w zachowanych testamentach po mistrzach cechowych, znajdziemy wiadomości dotyczące posiadanej skóry, jej rodzajów, umiejętnościach prezentowa-

nych przez szewców czy po prostu narzędzi, jakimi się posługiwali przy wyrobie obuwia (Leśniak 1999, 46).

Aby móc wytwarzać wierzchnie okrycie stóp, potrzebna była wcześniej już odpowiednio przygotowana skóra. Surowiec ten był niezwykle ceniony ze względu na możliwość jego kształtowania, nadawania mu odpowiedniej elastyczności lub twardości. Najważniejszą zaletą skóry jest jednak to, iż jest ona świetnym izolatorem, który chroni przed wilgocią, zimnem oraz urazami. Wymienione właściwości zależą od budowy skóry oraz od sposobu jej wyprawiania (Drażkowska 2011, 29). Gotowy materiał szewcy z Rzeszowa mieli możliwość nabycia od kupców, którzy przywozili je na jarmarki ze wschodnich dzielnic Rzeczypospolitej, ale także i z zagranicy. Zakup skór był regulowany przez ustawy cechowe. Jednak w mniejszych miejscowościach w większości wypadków, sami szewcy zajmowali się pierwotną obróbką tego materiału. Dostawcami skór dla ziemi przemyskiej, w jakiej Rzeszów się znajdował, był Przemyśl, Jarosław i Przeworsk – jedne z największych ośrodków rzemiosła skórniczego w interesującym nas okresie (Horn 1972, 72, 75–76).

Kilkuniekowa praktyka dowiodła, że najstosowniejszym w obuwnictwie surowcem są skóry rogatego bydła; bardziej odpowiednie są od np. skór koni, które charakteryzują się większą kruchością. Na cholewy natomiast nadają się przede wszystkim skóry pochodzenia krowiego i cielęcego, odznaczające się miękkością i ciągliwością. Podeszwę cienkie i lekkie wykravano ze skór krowich, zaś grube ze skór wołowych i byczych (Eberle 1984, 199). Przy zszywaniu części konstrukcyjnych wierzchów i fragmentów wzmacniających, używano ściągów i szwów, które znane były już wcześniej. Szew prosty, łączył fragmenty skóry spoczywające na sobie za pomocą dratwy przechodzącej na wylot. Szew wywracany, którego zadaniem było połączenie wierzchu, w momencie zszywania wywracano, a szew znajdował się wewnątrz obuwia. Szew przesywany był pozostawiony bez wywracania, gdzie najczęściej spotyka się go przy łączeniu podeszew wielowarstwowych. Szew równoległy miał za zadanie połączyć ze sobą skórę o różnej grubości. Szew płaski, łączył zalegające na sobie fragmenty skóry w ten sposób, iż przez jeden z nich dratwa nie przechodziła na wylot, a tylko przez grubość skóry, nie przebijając lica. Szew prostopadły, wykonywany fragmentarycznie w grubości skóry, używany był najczęściej przy łączeniu elementów o różnej grubości. Szwy jednoigłowe wykonywano zazwyczaj ściągami okrętowym, przetykanym czy stebnówką, natomiast w szwach dwuigłowych, wykonywano je dwiema dratwami prowadzonymi przez ten sam otwór, jednak w innych kierunkach. Był to szew pozwalający na mocne dociśnięcie oraz ściągnięcie i dociśnięcie do siebie poszczególnych elementów (Blusiewicz 2009, 44, 46; Kowalska 2009, 236, 277). Obuwie zszywano specjalną linką lnianą lub konopną, która w literaturze przedmiotu funkcjonuje jako dratwa. Dratwę nasączano woskiem i żywicą w celu impregnacji oraz wzmocnienia, co zapobiegało przede wszystkim nasiąknięciu wodą oraz zbyt szybkiemu przecieraniu. Bardziej odporne na uszkodzenia były rzemieńce o niewielkiej grubości, którymi czasami zespalano niektóre elementy obuwia (Drażkowska 2011, 38). W nowożytnym Rzeszowie obuwie łączyło szwem dwuigłowym płaskim, który odsuwano od krawędzi podeszwy o ok. 0,5 cm. Kiedy szew wywracał but na prawą stronę, dzięki zastosowanym technikom, właściwy szew znajdował się na lewej stronie buta. Prze-

sunięcie szwu konstrukcyjnego, po wywróceniu na stronę prawą, umożliwiało przymocowanie do krawędzi zewnętrznych podeszwy wzmocnienia w postaci zelówki (Blusiewicz 2009, 47–48). Zastosowanie metod łączenia w oparciu o szew jedno- i dwuigłowy uzmysławia nam, że wytwórcy butów w Rzeszowie byli doświadczonymi rzemieślnikami.

Chronologia zabytków z ulicy Kościuszki (zestawiona w tabeli 2) oparta została na analizie podkówek dokonanej przez Tomasza Cymbalaka. I tak, typ I można ostrożnie określić na okres XVI i początek XVII wieku. Podkówki typu II pojawiają się na przełomie XVI i XVII stulecia i użytkowane są do początków XVIII wieku, zaś najmłodsze zabytki należące do typu III – datowane są na okres od ok. połowy XVIII wieku do początku XX. Zaproponowane uszeregowanie chronologiczne zgadza się ze wstępną analizą warstw, w których występowały interesujące nas zabytki.

Dla podkówek stworzono dwie typologie (wg Saganovich 1993, 92–98): pierwsza opiera się na sposobie mocowania, natomiast druga bazuje na kształcie przekroju podstawy (Kulesz

kątnym, z otworami na nity, za pomocą których mocowana była do podeszwy. Zabytek ten odnaleziono pod współczesnym poziomem użytkowym w sąsiedztwie kamienicy numer 10, znajdującej się na skrzyżowaniu ulic Kościuszki i Grunwaldzkiej (ryc. 2).

Omawiane podkówki, jako częsty element obuwia wierzchniego wykonywali m.in. ślusarze i kowale, pomiędzy którymi dochodziło do zatargów i procesów w tej kwestii (Cymbalak 2006, 270). O cenie produktu, sposobie wykonania i noszenia tego elementu butów możemy dowiedzieć się z tekstów źródłowych (Kitowicz 1999), jak i opracowań archeologicznych (Eberle 1985, 202). Dzięki nim wiemy, iż analogiczne formy odnaleziono nie tylko w innych częściach Rzeszowa (Kocańda et al. 2017, 8, 14), ale również na pozostałym obszarze ziem polskich (Gula, Rysiewska 1993, 152–153; Wiklak 1993, 91–92; Blusiewicz 2009, 171–173; Starski 2015, 173–174).

Przedmioty te wykonywano z jednego kawałka metalu¹ formowanego owalnie, z trzema zaczepami, które po wbiciu w podeszwę odginano na zewnątrz (6 odkrytych egzemplarzy),

Tabela 1. Wymiary podkówek
Table 1. Dimensions of the shoe taps

Nr inw.	Lokalizacja	Przekrój	Grubość	Szerokość	Długość	Elementy służące do mocowania
Rze17/2w/2018	Kamienica 10	Prostokątny	0,7 cm	1,2 cm	8 cm	Otwory z 2 zachowanymi nitami
Rze17/7w/2018	Skrzyżowanie	Prostokątny	0,6–0,9 cm	0,6 cm	7,7 cm	2 kolce
Rze17/11w/2018	Skrzyżowanie	Kwadratowy	0,4 cm	0,4 cm	7 cm	3 kolce
Rze17/13w/2018	Skrzyżowanie	Kwadratowy	0,5 cm	0,5 cm	9,4 cm	3 kolce
Rze17/38w/2018	Kamienica 15	Prostokątny	0,6 cm	1,2 cm	7,7 cm	3 kolce
Rze17/41w/2018	Kamienica 15	Prostokątny	0,4 cm	2,1 cm	6,8 cm	2 kolce
Rze17/62w/2018	Kamienica 4	prostokątny	0,4–0,9 cm	0,8 cm	9,4 cm	3 kolce

et al. 2018, 149). Za wyróżnik podkówek przedstawiony w tabeli 1, przyjęty został kształt podstawy, dzięki czemu można będzie wyróżnić następujące typy: I – z trzema kolcami, które umożliwiały przytwierdzenie do podeszwy lub obcasa, z podstawą o kwadratowym przekroju; II – z trzema kolcami, które umożliwiały przytwierdzenie do podeszwy bądź obcasa, z podstawą o prostokątnym przekroju; III – z podstawą płaską, horyzontalną, z otworkami na nity lub gwoździe umożliwiające przymocowanie do obcasa (Cymbalak 2006, 272) (ryc. 3 i 4).

Typ I reprezentowany jest przez 2 podkówki o przekroju kwadratowym (ryc. 4:a–b). Wykonano je z jednego kawałka metalu; posiadały 3 zachowane kolce. Obie sztuki odnaleziono na skrzyżowaniu ulicy Kościuszki i Grunwaldzkiej (ryc. 2) w warstwach datowanych na XVI–XVII wiek wraz z dużą ilością materiału skórzanego. Do typu II należą 4 podkówki o przekroju prostokątnym (ryc. 4:c–f.) które, jak typ poprzedni, również wykonano z jednego kawałka metalu. Zabytki te odnaleziono na całej długości ulicy, w warstwach późniejszych, datowanych od XVII wieku wzwyz.

Ostatnia sztuka ze zbioru podkówek (typ III, ryc. 3:a), wykonana została z jednego kawałka metalu o przekroju prostoką-

lub przytwierdzano za pomocą nitów wprowadzonych w specjalne otwory (1 sztuka). Dzięki temu podkówki stawały się elementem konstrukcyjnym, który chronił dolną część obuwia. Mocowano je również w obuwiu, które było uzupełnieniem zachodniego stroju (Drażkowska 2011, 226), jak i do butów określanych jako ordyńskie, węgierskie lub polskie (Cymbalak 2006, 275). Kształt czy wielkość zabytku powiązana była z wielkością obcasa, zaś ten z rozmiarem buta. W przypadku typu III, produkowano zróżnicowane rozmiary, które były dopasowywane m.in. w manufakturach do wielkości buta (Cymbalak 2006, 265). Znaczący wpływ na użytkowanie tego typu elementu miały zapożyczenia z Europy Zachodniej (Gutkowska-Rychlewska 1968, 11, 395, 550, 554, 567, 665).

Bez wątpienia wszystkie odkryte podkówki należy wiązać z relikami nowożytnego obuwia, na jakie natrafiono w trakcie nadzoru. Omówione zabytki występowały jako samodzielne znaleziska w warstwach związanych z użytkowaniem ulicy łączącej rynek z kościołem parafialnym.

¹ Bogatsze warstwy społeczne mogły sobie pozwolić na wykonanie podkówek ze srebra lub złota (Gutkowska-Rychlewska 1968, 665).

Tabela 2. Określenie typologiczne podkówek wraz z datowaniem

Table 2. Typological definition of shoe taps with dating

Nr inw.	Typ	Datowanie
Rze17/2w/2018	III	1. połowa XVIII–początek XX w.
Rze17/7w/2018	II	XVI/XVII–początek XVIII w.
Rze17/11w/2018	I	XVI–początek XVII w.
Rze17/13w/2018	I	XVI–początek XVII w.
Rze17/38w/2018	II	XVI/XVII–początek XVIII w.
Rze17/41w/2018	II	XVI/XVII–początek XVIII w.
Rze17/62w/2018	II	XVI/XVII–początek XVIII w.

Artefaktami powiązаныmi z produkcją obuwia są również trzy żelazne szydła odkryte w trackie badań. Dwa egzemplarze (ryc. 3:c–d) charakteryzują się niewielkim rozmiarem w granicach 7–7,5 cm i grubości 0,3 cm, esowatym kształtem, w części środkowej są pogrubione, o przekrojach poprzecznych czworobocznych z cienkimi i ostrymi krawędziami. Trzpienie tych szydeł były białe w rączkę. Szydło proste (ryc. 3:e), smukłe z dwoma zaostrzonymi końcami, to trzeci egzemplarz z interesującego nas zbioru zabytków. Zachowana długość wyniosła 17,1 cm zaś grubość 0,7 cm. Szydło to jest dość masywne, z romboidalnym przekrojem, ze spracowanymi krawędziami i wyswieconymi ściankami bocznymi. To właśnie szydła żelazne służyły do wykonywania otworów w skórze, przez któ-

re następnie prowadzona była nić. W zależności od grubości skóry używano szydeł o różnych średnicach i zróżnicowanych przekrojach. Analogiczne dla Rzeszowa zabytki odkryto m.in. w Gniewie (Wiklak 1993, 81–82), Szczecinie (Kowalska 2010, 66), Poznaniu (Samsonowicz 1982, 120), Wrocławiu (Turnau 1982, 20; Konczewska, Konczewski 2004, 109–110) i Gdańsku (Wiklak 1960, 17–118).

Ostatnim z odnalezionych zabytków jest ćwiek (ryc. 3:b) wykonany z metalu, z płaską główką o średnicy 0,9 cm i zachowanym trzpieniu o długości 0,5 cm; służył do mocowania podkówek do podeszwy lub obcasa buta. Zabytek odnaleziony został w warstwie powiązanej z zachowanymi elementami drewnianej drogi datowanej na XVII–XVIII wiek (Gorazd-Dziuban 2018).

Na podstawie analizy nowożytnego obuwia z Rzeszowa możemy zaobserwować znaczny postęp technologii kroju oraz szycia, od form prostych, wykonywanych z jednego kawałka skóry, po obuwie sporządzone z kilku warstw i kilku części. Okrycia stóp są przykładem skromnego obuwia, funkcjonującego w okresie od XVI/XVII do XVIII w. Sam krój oraz forma jest bardzo podobna do tego typu zabytków odnajdywanych na innych stanowiskach w Polsce. Powyżej opisane obuwie służyło mieszkańcom miasta na co dzień, a wykonane zostało starannie przez znających się na swoim rzemiośle szewców. Jednak powyższe spostrzeżenia należy traktować bardzo ostrożnie, gdyż opierają się na badaniu materiału zabytkowego pochodzącego tylko z nadzoru prowadzonego przy rewitalizacji ulicy Kościuszki. Dlatego też, na podstawie tak ograniczonego zespołu elementów obuwia, trudno jest wyciągać daleko idące wnioski. Stąd też niniejsze opracowanie może stać się punktem wyjścia do badań nad zagadnieniem związanym z rozwojem rzemiosła szewskiego oraz przemianami w konstruowaniu obuwia.

WYKAZ CYTOWANEJ LITERATURY

- Blusiewicz K. 2009. Obuwie warszawskie z XVI–XVIII wieku. Ze zbiorów archeologicznych Muzeum Historycznego m. st. Warszawy. *Archeologia Dawnej Warszawy* 1, 9–224.
- Ceynowa, B., Trawicka E. (red.) 2016. *Każdy krok zostawia ślad. Obuwie historyczne ze zbiorów Muzeum Archeologicznego w Gdańsku. Katalog skrócony*. Gdańsk: Muzeum Archeologiczne w Gdańsku.
- Cymbalak T. 2006. Wybrane znaleziska podkówek do butów z terenu Czech na tle analogii środkowo-europejskich. *Archaeologica Pragensia* 18, 264–282.
- Drażkowska A. 2011. *Historia obuwia na ziemiach polskich od IX do końca XVIII wieku*. Toruń: Uniwersytet Mikołaja Kopernika w Toruniu, Wydawnictwo Naukowe.
- Drażkowska A. (red.) 2015. *Kultura funeralna elit Rzeczypospolitej od XVI do XVIII wieku na terenie Korony i Wielkiego Księstwa Litewskiego. Próba analizy interdyscyplinarnej*. Toruń: Uniwersytet Mikołaja Kopernika w Toruniu, Wydawnictwo Naukowe.
- Drażkowska A. 2016. Rola obuwia w historii mody. W: B. Ceynowa, E. Trawicka (red.), *Każdy krok zostawia ślad. Obuwie historyczne ze zbiorów Muzeum Archeologicznego w Gdańsku. Katalog skrócony*, 8–9. Gdańsk: Muzeum Archeologiczne w Gdańsku.
- Eberle L. 1984. Źródła do poznania technologii kroju i szycia średniowiecznego obuwia warszawskiego. *Kwartalnik Historii Kultury Materialnej* 32 nr 2, 199–210.
- Eberle L. 1985. Źródła do poznania technologii kroju i szycia obuwia warszawskiego z XVI wieku. *Kwartalnik Historii Kultury Materialnej* 33 nr 3, 199–214.
- Gorazd-Dziuban P. 2018. *Opracowanie wraz z niezbędnymi analizami wyników nadzoru archeologicznego prowadzonego podczas przebudowy ulic: Kościuszki, Grunwaldzkiej i Placu Biskupów Janów w Rzeszowie*. Rzeszów: maszynopis w Podkarpackim Wojewódzkim Urzędzie Ochrony Zabytków w Przemyślu, Delegatura w Rzeszowie.
- Gosztyła M., Mikrut, A. 2017. Urbanistyka miasta Rzeszowa w aspektach historycznych. *Czasopismo Inżynierii Lądowej, Środowiska i Architektury* 34, 64 (3/II/17), 79–90.
- Gula M., Rysiewska, T. 1993. Zabytki wydzielone ze stanowiska Zamek I w Sandomierzu. W: S. Tabaczyński (red.), *Sandomierz. Badania 1969–1973 t. 1, cz. 1*. Sandomierz: Instytut Archeologii i Etnologii PAN.
- Gutkowska-Rychlewska M. 1968. *Historia ubioru*. Wrocław–Warszawa–Kraków: Zakład Narodowy im. Ossolińskich.

Horn M. 2000. Założenie miasta Rzeszowa i jego właściciele w okresie staropolskim. W: S. Czopek (red.), *Rzeszów – Rzeszowszczyzna. Przeszłość daleka i bliska*, 48–51. Rzeszów: Muzeum Okręgowe w Rzeszowie, Stowarzyszenie Naukowe Archeologów Polskich.

Kocańda P., Ocadryga-Tokarczyk E., Tokarczyk T. 2017. *Opracowanie, wraz z niezbędnymi analizami, wyników archeologicznych badań wykopaliskowych prowadzonych podczas przebudowy ulicy 3 Maja w Rzeszowie w 2017 r.* Rzeszów: maszynopis w Podkarpackim Wojewódzkim Urzędzie Ochrony Zabytków w Przemyśle, Delegatura w Rzeszowie.

Konczewska M. 2010. Obuwie. W: J. Piekalski, K. Wachowski (red.), *Wratislavia Antiqua* 11. *Ulice średniowiecznego Wrocławia*, 223–235. Wrocław: Uniwersytet Wrocławski.

Konczewska M., Konczewski P. 2004. Zabytki metalowe z fosy miejskiej we Wrocławiu. W: J. Piekalski, K. Wachowski (red.), *Wratislavia Antiqua* 6. *Wrocław na przełomie średniowiecza i czasów nowożytnych. Materialne przejawy życia codziennego*, 89–206. Wrocław: Uniwersytet Wrocławski.

Kowalska A.B. 2009. Archeologia o średniowiecznym skórnictwie na ziemiach polskich. Zarys problematyki. W: A.B. Kowalska (red.), *Studia nad średniowiecznym skórnictwem*, 193–247. Szczecin: Instytut Archeologii i Etnologii PAN.

Kowalska, A.B. 2010. *Wytwórczość skórzana we wczesnośredniowiecznym Szczecinie*. Szczecin: Instytut Archeologii i Etnologii PAN.

Kulesz A., Nowak S., Jarzęcki K. 2018. Relikty obuwia. W: M. Grupa, K. Jarzęcki, W. Nowosada (red.), *Historia kościoła św. Oswalda w Płonkowie*, vol. 2, 145–153. Płonkowie: Parafia Rzymskokatolicka p.w. Św. Maksymiliana Marii Kolbego i Św. Benedykta, Jana, Mate-

usza, Izaaka i Krystyna, Pierwszych Męczenników Polskich z siedzibą w Płonkowie.

Kwolek R., Malczewski J. 2015. Historia i rozwój przestrzenny Rzeszowa od powstania do współczesności. *Renowacje i zabytki* nr 3, 44–63.

Leśniak F. 1999. *Rzemieślnicy i kupcy w Krośnie. XVI – pierwsza połowa XVII wieku*. Krosno: Wydawnictwo Naukowe Akademii Pedagogicznej.

Saganovich G.M. 1993. Kavalska-sljarskija vyraby z raskopak kreuskağa zamka. W: V.M. Ljauko (red.), *Sjarednevjakovyja starazytnosci Belarusi*, 92–98. Mińsk: Bielaruski dziażażaŭny ũniversitet.

Samsonowicz A. 1982. *Wytwórczość skórzana w Polsce wczesnofeudalnej. Studia i Materiały z Historii Kultury Materialnej*. Łódź: Zakład Narodowy im. Ossolińskich.

Starski M. 2015. *Rynek miasta lokacyjnego w Pucku w świetle badań archeologicznych*. Warszawa: Instytut Archeologii Uniwersytetu Warszawskiego.

Turnau I. 1975. *Skórnictwo odzieżowe w Polsce XVI–XVIII wieku*. Wrocław–Warszawa: Zakład Narodowy im. Ossolińskich.

Wiklak H. 1960. Obuwie gdańskie z X–XIII wieku. W: J. Kamiński (red.), *Gdańsk Wczesnośredniowieczny* 3, 7–108. Gdańsk: Gdańskie Towarzystwo Naukowe.

Wiklak H. 1993. Obuwie wykopaliskowe z Gniewa. *Pomerania Antiqua* 15, 75–117.

Wywrot-Wyszkowska B. 2008. *Skórnictwo w lokacyjnym Kołobrzegu. XIII–XV wiek*. Szczecin: Instytut Archeologii i Etnologii PAN.

Paulina Gorazd-Dziuban

Elements of footwear found at Kościuszko Street in Rzeszów

Summary

This article is an attempt to outline the issues related to the elements of footwear discovered at Kościuszko Street in Rzeszów. Considering the collected artefacts, awls and protective shoe taps are the best preserved items. The former were used for the production of footwear, while the latter were used to protect it during its use. The chronology of these artefacts, based on the analysis of shoe taps by T. Cymbalak, covered the period from the 16th to the beginning of the 18th century (one of them can also be dated at the beginning of the 20th century). Their shape and size were related to the size of the heel, and the one to the size of the shoe. Borrowings from Western Europe as well as the East had a significant impact on the use of this type of element of footwear, although the location of Rzeszów suggests the possibility of stronger eastern influences. Undoubtedly, all discovered shoe taps should be associated with the relics of the Modern Period footwear. The discussed artefacts appeared

as individual finds in layers related to the use of the street which connected the market square with the parish church. In the course of the archaeological watching brief, 427 fragments of shoes were found. The assemblage of artefacts was discovered in layers dated from the turn of the 16th and 17th centuries to the beginning of 18th century. In the analysed material, there were components of footwear, both the upper and bottom parts of shoes, as well as numerous post-production scraps and unidentified elements. Researching the analysed footwear from Rzeszów, we can observe a significant progress in the technology of cut and sewing, from simple forms, made of one piece of leather, to shoes made of several layers and several parts. Foot covers are an example of not very rich footwear for this period of time. The cut and the form of shoes are very similar to this type of artefacts found at other sites in Poland.

