

## Mikołaj Jalinik

Politechnika Białostocka

ORCID: 0000-0001-6748-3877

## Michał Roman

Szkoła Główna Gospodarstwa Wiejskiego w Warszawie

ORCID:0000-0003-3596-2587

---

# WPLYW FUNDUSZU LEŚNEGO NA ROZWÓJ SYLWANOTURYSTYKI W PUSZCZY BIAŁOWIESKIEJ

---

DOI: 10.15611/pn.2022.3.04

JEL Classification: P23, Z32, Q5

© 2022 Mikołaj Jalinik, Michał Roman

*Praca opublikowana na licencji Creative Commons Uznanie autorstwa-Na tych samych warunkach 4.0 Międzynarodowe (CC BY-SA 4.0). Skrócona treść licencji na <https://creativecommons.org/licenses/by-sa/4.0/deed.pl>*

*Cytuj jako:* Jalinik, M. i Roman, M. (2022). Wpływ Funduszu Leśnego na rozwój sylwanoturystyki w Puszczy Białowieskiej. *Prace Naukowe Uniwersytetu Ekonomicznego we Wrocławiu*, 66(3).

**Streszczenie:** Fundusz Leśny został utworzony w celu umożliwienia prowadzenia gospodarki leśnej przez nadleśnictwa, w których koszty są wyższe od osiągniętych przychodów. Jego zadaniem jest wyrównywanie niedoborów finansowych w nadleśnictwach deficytowych. Lasy Państwowe prowadzą działalność na zasadzie samodzielności finansowej i pokrywają koszty z własnych przychodów. Celem artykułu jest analiza wykorzystania środków pozyskanych z Funduszu Leśnego w nadleśnictwach Białowieża, Browsk i Hajnówka na rozwój sylwanoturystyki w Puszczy Białowieskiej (PB). W badaniach użyto metody sondażu diagnostycznego z wykorzystaniem ankiety badawczej i wywiadu bezpośredniego, literatury specjalistycznej oraz sprawozdań finansowo-gospodarczych za lata 2020-2021. Badane nadleśnictwa przeznaczyły najwięcej środków na budowę ścieżek pieszych i rowerowych, wykonanie tablic promujących PB, remont dróg dojazdowych do „miejsc mocy”, edukację przyrodniczo-leśną oraz inne usługi związane z ruchem turystycznym na obszarze badanych nadleśnictw.

**Słowa kluczowe:** Fundusz Leśny, sylwanoturystyka, nadleśnictwa, Puszcza Białowieska, infrastruktura turystyczna.

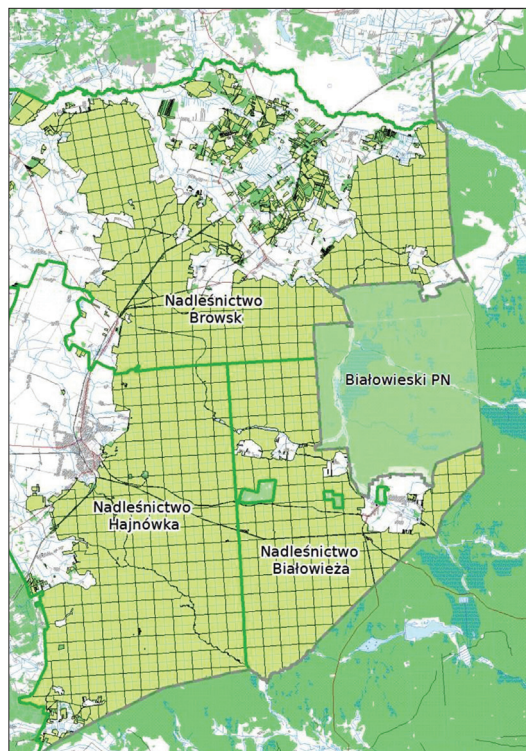
## 1. Wstęp

Puszcza Białowieska jest obiektem o unikalnym charakterze i dużym znaczeniu ekonomicznym, społecznym i ekologicznym (Malzahn, 2004, s. 55-85). Jest jednym z największych i najlepiej zachowanych kompleksów leśnych na niżu środkowo-wschodniej Europy (Tomiałojć, 1991, s. 7-18). Obszar ten stanowi obiekt niezwykłej wagi, będąc niespotykanym laboratorium badawczym, umożliwiającym dogłębne poznawanie procesów i funkcjonowania naturalnych ekosystemów, co ma istotne znaczenie w rozwoju sylwanoturystyki (turystyki na obszarach leśnych).

Puszcza Białowieska jest także bardzo cennym obszarem pod względem przyrodniczym, historycznym, kulturowym i turystycznym. Obecnie zajmuje powierzchnię 1500 km<sup>2</sup>, z czego ponad 42% znajduje się po stronie polskiej. Część polska podzielona jest na Białowieski Park Narodowy, rezerwat przyrody oraz lasy gospodarcze.

Ze względu na swoje walory Puszcza Białowieska przyciąga znaczną liczbę turystów i naukowców nie tylko z Polski, ale z innych krajów europejskich i pozaeuropejskich. Dzieje się to nie dlatego, że znajdują się w niej atrakcyjne drzewostany, ale dlatego, że można obejrzeć w niej unikalne gatunki zwierząt, roślin i grzybów oraz różnorodne gatunki drzew w rozmaitych fazach wzrostu, bujnego rozwoju i zamierania. Na tym obszarze można także badać reakcje, zależności i związki pomiędzy organizmami leśnymi w niepowtarzalnych warunkach lasów zbliżonych do naturalnych.

Sylwanoturystyka odgrywa znaczącą rolę w życiu społecznym, spełniając istotne funkcje ekologiczno-społeczne, zdrowotne i rekreacyjne. Obszary leśne puszczy, ze względu na ich zasoby, stwarzają sprzyjające warunki do realizacji wielu celów związanych z turystyką i rekreacją, głównie poznawczych, wypoczynkowych, rekreacyjnych i zdrowotnych (Jalinik, 2021a, s. 52). Aby jednak sylwanoturystyka mogła się rozwijać, niezbędna jest infrastruktura turystyczna (ścieżki piesze, rowerowe, edukacyjne i inne). Na terenie Puszczy



Rys. 1. Mapa Puszczy Białowieskiej z funkcjonującymi nadleśnictwami

Źródło: opracowanie własne na podstawie interaktywnej mapy Banku Danych o Lasach.

czy Białowieskiej zlokalizowane są trzy nadleśnictwa: Browsk, Białowieża i Hajnówka, które starają się, aby stan dostępnej w nich infrastruktury turystycznej był jak najlepszy (rys. 1).

Należy podkreślić, że wymienione nadleśnictwa są deficytowe ze względu na obszary chronione (nie prowadzą działalności gospodarczej), a środki na rozwój infrastruktury pozyskują wyłącznie z Funduszu Leśnego, poza wyjątkami, gdy czasem w nieznacznym stopniu korzystają ze środków zarówno własnych i unijnych, jak i samorządu lokalnego.

## 2. Cel, zakres i metody badań

Głównym celem opracowania było zbadanie, na jakie zadania nadleśnictwa Białowieża, Browsk i Hajnówka przeznaczyły środki z Funduszu Leśnego, oraz przedstawienie znaczenia Funduszu Leśnego i jego wpływu na rozwój sylwanoturystyki w Puszczy Białowieskiej. Cele szczegółowe sprowadzają się do ustalenia, czy zadania te różnią się w zależności od nadleśnictwa, a także jaka jest wysokość dopłat z Funduszu Leśnego dla poszczególnych nadleśnictw. Istotnym celem było również zbadanie, z czego wynikają różnice w wysokościach przyznawanych środków i jakie kwoty nadleśnictwa przeznaczają na wykonywanie tych samych zadań. Do osiągnięcia wyznaczonych celów wykorzystano sporządzoną ankietę badawczą zawierającą 45 pytań typu zamkniętego i otwartego oraz dostępną dokumentację nadleśnictw.

W nawiązaniu do przyjętego problemu badawczego, jakim było wykorzystanie Funduszu Leśnego przez Nadleśnictwa Białowieża, Browsk i Hajnówka w latach 2020-2021, sformułowano pytania badawcze, których treść jest następująca:

- Czy występują różnice w realizacji zadań wynikających z ustaleń poszczególnych nadleśnictw przy uwzględnieniu środków z Funduszu Leśnego?
- Na jakie rodzaje działalności nadleśnictwa przeznaczają środki z Funduszu Leśnego?
- Czy badane nadleśnictwa otrzymują dopłaty z Funduszu Leśnego w zróżnicowanych kwotach?

W odpowiedzi na sformułowane problemy badawcze postawiono następujące hipotezy badawcze, dotyczące wykorzystania środków z Funduszu Leśnego:

- zadania realizowane ze środków Funduszu Leśnego różnią się w zależności od lokalizacji nadleśnictw,
- niezależnie od nadleśnictwa większość środków z Funduszu Leśnego przeznaczana jest na wyrównanie niedoborów przy realizacji zadań gospodarki leśnej (zabiegi pielęgnacyjne, ochrona zwierzyny, wynagrodzenia pracowników), a w dalszej kolejności na budowę infrastruktury turystycznej,
- analizowane nadleśnictwa otrzymują z Funduszu Leśnego dopłaty w zróżnicowanej wysokości w zależności od atrakcyjności obejmowanego obszaru.

Przy opracowaniu zastosowano metodę sondażu diagnostycznego z wykorzystaniem ankiety badawczej i wywiadu bezpośredniego, literatury specjalistycznej oraz sprawozdań finansowo-gospodarczych za lata 2020-2021.

### 3. Istota Funduszu Leśnego

Podstawową formą organizacyjną finansów, pozwalającą na gospodarowanie pieniędzmi, jest Fundusz Leśny. Umożliwia on kumulowanie oraz rozdzielanie środków pieniężnych przez określony podmiot (Dyduch, 2012). Fundusz Leśny utworzono na mocy art. 56 ust. 1 ustawy o lasach. Stanowi on formę gospodarowania zgromadzonymi na nim środkami na cele wskazane w ustawie. Jest celowym działaniem; powołano go przede wszystkim do wyrównywania niedoborów finansowych powstających przy realizacji zadań gospodarki leśnej przez nadleśnictwa. Dotyczy to głównie tych jednostek, które mają niekorzystne warunki przyrodniczo-ekonomiczne do prowadzenia gospodarki leśnej. Fundusz był wielokrotnie rozpatrywany w literaturze przedmiotu przez pryzmat płaszczyzny ekonomicznej, produkcyjnej i pozaprodukcyjnej. Fundusz Leśny, będący przede wszystkim mechanizmem redystrybucji środków z nadleśnictw dochodowych do deficytowych, utworzono w ramach systemu finansowego Lasów Państwowych w celu zapewnienia stabilności finansowej nadleśnictw (Adamowicz, Dyrz i Szramka, 2014, s. 483-490).

Są też opinie wskazujące, że jednostki organizacyjne Lasów Państwowych nie mają pewności co do ich przyszłej sytuacji finansowej oraz nie znają parametrów ekonomicznych, według których następuje alokacja środków Funduszu Leśnego (Jalinik i Bakier, 2021, s. 156). Niedostatki funkcjonowania Funduszu wynikają również z tego, że stanowi on namiastkę finansowania budżetowego (przymusowe wpłaty, bezzwrotność, nieekwiwalentne zasilanie podatników) (Sochacka-Krysiak, 1997). Dysponentem omawianego Funduszu jest Dyrektor Generalny Lasów Państwowych.

Cele gospodarki leśnej stanowią produkcja dóbr materialnych i świadczenie usług publicznych w postaci coraz większej liczby funkcji nieprodukcyjnych lasów, którą determinują określone potrzeby (preferencje) społeczeństwa (Dawidziuk i Klocek, 2005). Dochodami Funduszu Leśnego są:

- podstawowe odpisy obciążające koszty nadleśnictwa (na przykład w 2020 roku – 1 053 391,7 tys. zł),
- kary i opłaty związane z wyłączeniem z produkcji gruntów leśnych,
- należności wynikające z odszkodowania za szkody powstałe w wyniku oddziaływania gazów i pyłów przemysłowych,
- należności wynikające przedwczesnego wyrębu drzewostanów oraz pożarów,
- dochody wynikające z udziału lub uzyskane ze sprzedaży akcji udziału w spółkach,
- dotacje budżetowe z wyłączeniem dotacji celowych na zadania zlecone przez administrację rządową,
- należności za szkody powstałe w wyniku pożarów, prac górniczych i geologicznych,
- inne dochody uzyskane na rzecz Funduszu.

Środki Funduszu Leśnego przeznacza się na wyrównywanie niedoborów powstających przy realizacji zadań gospodarki leśnej i danych dotyczących administracji publicznej w zakresie leśnictwa (Ustawa o lasach z dnia 28 września..., 1991). Środki z niego pochodzące mogą być również wydatkowane na:

- wspólne przedsięwzięcia jednostek organizacyjnych Lasów Państwowych, w szczególności w zakresie gospodarki leśnej;
- badania naukowe;
- tworzenie infrastruktury niezbędnej do prowadzenia gospodarki leśnej;
- sporządzanie planów urzędzenia lasu;
- prace związane z oceną i prognozowaniem stanu lasów i zasobów leśnych;
- ochronę przyrody w lasach realizowaną metodami gospodarki leśnej;
- nabywanie przez Skarb Państwa gruntów, o których mowa w art. 37a – Prawo pierwokupu gruntu oraz lasów, lub gruntów przeznaczonych do zalesiania, o których jest mowa w art. 37 – Nabywanie gruntów i lasów przez kierownika jednostki Lasów Państwowych;
- organizację szkoleń w zakresie szacowania szkód łowieckich, o których mowa w art. 46g – Szkolenia w zakresie szacowania szkód łowieckich – ustawy z dnia 13 października 1995 r. – Prawo łowieckie (Dz. U. z 2020 r., poz. 1683 i 2320);
- inne zadania z zakresu gospodarki leśnej w lasach;
- zalesianie gruntów niestanowiących własności Skarbu Państwa;
- realizację zadrzewień na gruntach niestanowiących własności Skarbu Państwa;
- inne prace związane z usuwaniem skutków klęsk i prowadzeniem gospodarki w lasach niepaństwowych;
- zakup przez parki narodowe na rzecz Skarbu Państwa nieruchomości położonych w granicach parku;
- tworzenie, utrzymanie i konserwację infrastruktury turystycznej.

Fundusz Leśny ma szczególne znaczenie zwłaszcza wtedy, kiedy oprócz zadań ekonomicznych, są dzięki niemu osiągane cele pozaprodukcyjne na obszarach leśnych, np. rozwój i modernizacja infrastruktury turystycznej. Warto dodać, że środki Funduszu niewykorzystane w danym roku kalendarzowym stanowią dochód tego Funduszu w roku następnym.

#### **4. Infrastruktura turystyczna w Puszczy Białowieskiej**

Wraz z rozwojem procesów urbanizacji, technizacją życia i polepszeniem jakości życia obserwuje się postępujący trend w modernizacji infrastruktury turystycznej na obszarach leśnych. Puszcza Białowieska, jak wspomniano, jest szczególnym obszarem pod względem przyrodniczym, krajobrazowym i kulturowym.

Atrakcyjność obszarów leśnych zależy głównie od stanu infrastruktury turystycznej. Infrastruktura w pojęciu ogólnym jest kategorią ekonomiczną. Obejmuje podstawowe urządzenia i instytucje świadczące usługi niezbędne do należyte-

go funkcjonowania produkcyjnych działów gospodarki narodowej (*Nowy leksykon PWN*, 1998, s. 679).

Rola aktywności ruchowej w życiu codziennym społeczeństwa stale wzrasta, dlatego też zasadne jest zapewnienie niezbędnych warunków do realizacji różnych form aktywności ruchowej. Systematyczna aktywność ruchowa to sposób na lepsze i zdrowsze życie współczesnego społeczeństwa. Dlatego też ważne jest ciągłe inwestowanie w rozwój infrastruktury turystyczno-rekreacyjnej, skutkujący poprawą zdrowia oraz kondycji fizycznej społeczeństwa.

Infrastruktura turystyczna to wszelkiego rodzaju obiekty oraz urządzenia turystyczne, które mają na celu umożliwianie odwiedzającym dany obszar turystom zaspokajanie ich potrzeb związanych z turystyką zarówno bierną, jak i aktywną (Panaśnik, 2007, s. 114). Do infrastruktury turystycznej należy zaliczyć:

- bazę noclegową,
- bazę gastronomiczną,
- obiekty sportowo-rekreacyjne,
- obiekty kulturowe,
- szlaki.

Elementy infrastruktury turystycznej w badanych nadleśnictwach Puszczy Białowieskiej przedstawiono w tabeli 1.

**Tabela 1.** Elementy infrastruktury turystycznej w nadleśnictwach Puszczy Białowieskiej

Nadleśnictwo Białowieża	Liczba	Nadleśnictwo Browsk	Liczba	Nadleśnictwo Hajnówka	Liczba
1	2	3	4	5	6
Ścieżka edukacyjna	4	Ścieżka edukacyjna	5	Ścieżka edukacyjna	3
Wiata edukacyjna	1	Wiata edukacyjna	4	Wiata edukacyjna	1
Muzeum przyrodniczo-leśne	BPN*	Izba przyrodniczo-leśna	1	–	–
–	–	–	–	Kolejka wąskotorowa	1
Skansen	BPN	–	–	Skansen kolejek wąskotorowych	1
–	–	Herbarium	1	–	–
Wieża widokowa	2	Wieża widokowa	1	Wieża widokowa	3
Miejsce rekreacyjno-ogniskowe	3	Miejsce rekreacyjno-ogniskowe	3	Miejsce rekreacyjno-ogniskowe	6
Stanowisko geomorfologiczne	BPN	–	–	–	–
Ośrodek edukacji leśnej	1	Ośrodek edukacji leśnej	1	Izba edukacyjna	1
Szlaki turystyczne piesze	5	Szlaki turystyczne piesze	4	Szlaki turystyczne piesze	4



Tabela 1, cd.

1	2	3	4	5	6
Szlaki turystyczne rowerowe	1	–	–	Szlaki turystyczne rowerowe	4
Zagroda pokazowa żubrów	BPN	–	–	–	–
Rezerваты przyrody	7	Rezerваты przyrody	4	Rezerваты przyrody	13
Kemping	–	–	–	–	–
–	–	–	–	Szlaki Walking Park – Kraina Puszczy i Żubra ( <i>nordic walking</i> )	5

\* BPN – Białowiecki Park Narodowy.

Źródło: opracowanie na podstawie danych nadleśnictw: Białowieża, Browsk, Hajnówka.

Infrastruktura turystyczna, zwana również zagospodarowaniem turystycznym, jest najważniejszym czynnikiem rozwoju sylwanoturystyki. W literaturze przedmiotu podkreśla się, że szczególne znaczenie w zagospodarowaniu turystycznym ma tzw. baza materialna turystyki, którą dzieli się na bazę (Rogalewski, 1974, s. 12-13, 63):

- noclegową,
- żywieniową (gastronomiczną),
- komunikacyjną,
- towarzyszącą.

Infrastruktura turystyczna pozwala na komercyjne wykorzystanie naturalnych lub antropogenicznych destynacji turystycznych. W konsekwencji większa i atrakcyjniejsza infrastruktura turystyczna ulepsza ofertę turystyczną i zwiększa atrakcyjność regionu. Jednymi z najważniejszych urządzeń towarzyszących są obiekty i urządzenia sportowo-rekreacyjne. Mogą one być zarówno wzniesione i zorganizowane z myślą o turystach (ścieżki piesze, rowerowe, wieże widokowe, skanseny i inne), jak i wybudowane przede wszystkim w celu zaspokojenia potrzeb miejscowej ludności.

Obszary leśne należy użytkować zgodnie z ich funkcją i chronić przed przeznaczeniem na cele nieleśne, ale należy pamiętać, że las ma służyć społeczeństwu i w jak największym stopniu powinien być wykorzystywany w celach rekreacyjno-zdrowotnych. Na obszarach leśnych powinny znajdować się łatwo dostępne elementy infrastruktury turystycznej, aby można było podziwiać krajobrazy, poznawać dostępne części rezerwatów i oglądać pomniki przyrody, obserwować ptaki, fotografować, biwakować. Elementy infrastruktury turystycznej powinny być budowane w taki sposób, aby można było organizować gry i zabawy na wolnym powietrzu, pola biwakowe, miejsca wypoczynkowe, czyli tzw. przystanki turystyczne. W takim przedsięwzięciu bardzo pomocne mogą być mapki, foldery i tablice informacyjne.

Z punktu widzenia kryterium motywu (głównie zdrowotnego czy turystycznego) infrastrukturę można podzielić na: infrastrukturę *stricte* rekreacyjną, służącą do uprawiania aktywności psychofizycznej w celach zdrowotnych, jak i sportową. Odpowiednie zagospodarowanie turystyczno-rekreacyjne jest jednym z czynników decydujących o wyborze przez odwiedzających odpowiedniej destynacji turystycznej (Roman, 2018, s. 114). Na obszarach leśnych należy szczególnie dbać o stały rozwój niezbędnej infrastruktury wykorzystywanej przez odwiedzających podczas podróży turystycznych (Roman i Roman, 2019, s. 18). Zagospodarowanie turystyczne tworzą wspomniane już szlaki turystyczne, ścieżki rekreacyjne, szlaki rowerowe, szlaki *nordic walking* czy obiekty noclegowo-gastronomiczne, uatrakcyjnijające wyjazdy turystyczne. Liczne badania naukowe potwierdziły, że im bardziej jest rozbudowana i zmodernizowana infrastruktura turystyczna, tym chętniej i częściej dany teren odwiedzają turyści (Dąbrowski, Jalinik, Sokół, Radwańska i Szwedo, 2021, s. 149-161; Jalinik, 2021b, s. 970-984).

## 5. Wyniki badań

Rozwój sylwanoturystyki na obszarach leśnych nie jest możliwy bez rozbudowanej infrastruktury turystycznej i źródeł finansowania, a inwestycje turystyczno-rekreacyjne jako nakłady finansowe są związane z tworzeniem bazy materialnej służącej do świadczenia usług turystycznych. Sylwanoturystyka stanowi ważną sferę aktywności gospodarczej, a także działalności społecznej. W celu budowy i modernizacji infrastruktury turystycznej na obszarach leśnych zarówno nadleśnictwa, jak i władze samorządowe korzystają z różnych źródeł finansowania, które stanowią:

- środki własne nadleśnictw,
- Fundusz Leśny,
- Narodowy Fundusz Ochrony Środowiska i Gospodarki Wodnej,
- urząd marszałkowski,
- Program Operacyjny Infrastruktura i Środowisko,
- sponsorzy.

Badania wykazały, że pomoc przeznaczoną na rozwój infrastruktury turystycznej na obszarze Puszczy Białowieskiej, pozyskaną z Funduszu Leśnego w latach 2011-2020 (rys. 2), spożytkowano na<sup>1</sup>:

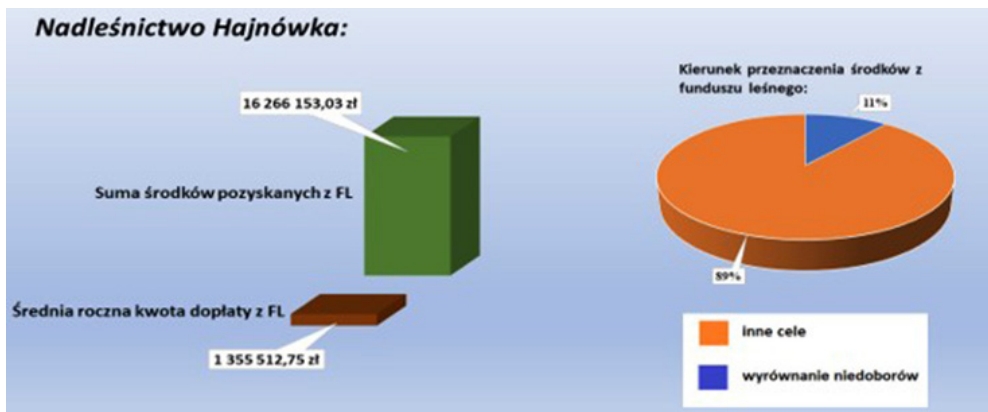
- modernizację kolejki wąskotorowej w Nadleśnictwie Hajnówka,
- budowę parkingów,
- odnawianie, czyszczenie i konserwację ścieżek edukacyjnych,
- modernizację wiat do odpoczynku,
- odnawianie i oznakowanie szlaków turystycznych,
- utrzymanie i konserwację wież widokowych,

---

<sup>1</sup> Dane z nadleśnictw: Białowieża, Browsk, Hajnówka.



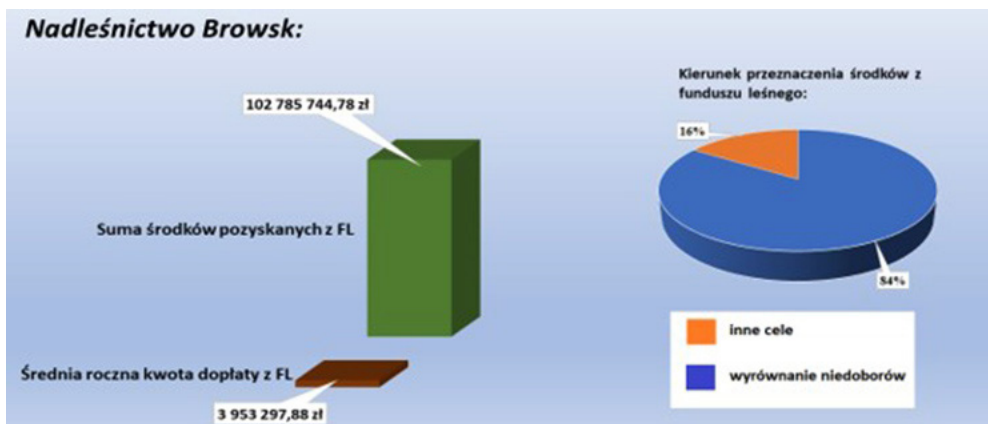
- remont i modernizację dróg dojazdowych i leśnych do miejsc atrakcyjnych w puszczy,
- utrzymanie i konserwację urządzeń do monitoringu ruchu turystycznego,
- czyszczenie i konserwację wiat i punktów informacji turystycznej,
- modernizację świetlic w obiektach informacji turystycznej.



Objaśnienie: inne cele dotyczą budowy i modernizacji infrastruktury turystycznej.

**Rys. 2.** Przeznaczenie Funduszu Leśnego w Nadleśnictwie Hajnówka

Źródło: opracowanie własne na podstawie (Litwinowicz, 2022).

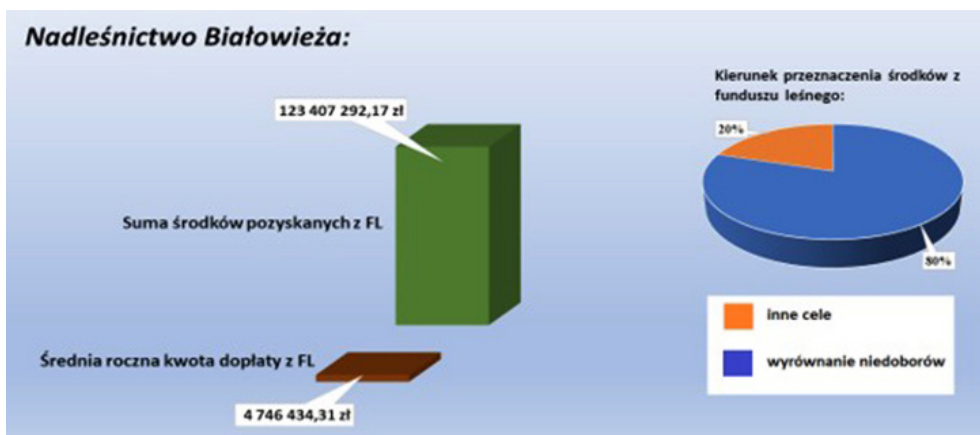


Objaśnienie: inne cele dotyczą budowy i modernizacji infrastruktury turystycznej.

**Rys. 3.** Przeznaczenie Funduszu Leśnego w Nadleśnictwie Browsk

Źródło: opracowanie własne na podstawie (Litwinowicz, 2022).

Najwięcej środków finansowych (89%) pochodzących z Funduszu Leśnego pozyskało Nadleśnictwo Hajnówka. Otrzymaną kwotę przeznaczono w nim na rozwój infrastruktury turystycznej w Puszczy Białowieskiej (rys. 2). Najmniej środków pozyskało Nadleśnictwo Browsk (16%), oddalone o kilkanaście kilometrów na północ od Hajnówki i Białowieży (rys. 3), a niewiele więcej środków – tylko 20% – trafiło do Nadleśnictwa Białowieża (rys. 4).



Objaśnienie: inne cele dotyczą budowy i modernizacji infrastruktury turystycznej.

**Rys. 4.** Przeznaczenie Funduszu Leśnego w Nadleśnictwie Białowieża

Źródło: opracowanie własne na podstawie (Litwinowicz, 2022).

Największą ilość środków z Funduszu Leśnego przyznano Nadleśnictwu Białowieża, które do października 2021 roku otrzymało 123 mln zł. Nadleśnictwo Browsk pozyskało 21 mln zł, zaś najmniejszą pulę środków otrzymało Nadleśnictwo Hajnówka. Pomimo pozyskania niższej kwoty (niewiele ponad 16 mln zł) najwięcej środków przeznaczyło ono na budowę i modernizację infrastruktury turystycznej. Średnie roczne kwoty dopłat z Funduszu Leśnego w poszczególnych nadleśnictwach Puszczy Białowieskiej zaprezentowano w tab. 2.

**Tabela 2.** Kwoty przyznane z Funduszu Leśnego w latach 2011-2020

Nadleśnictwa	Kwoty (w mln zł)	Średnie roczne kwoty (w mln zł)
Białowieża	123 000 000	12 300 000
Browsk	21 000 000	2 100 000
Hajnówka	16 000 000	1 600 000
Razem	160 000 000	16 000 000

Źródło: opracowanie własne na podstawie danych nadleśnictw: Białowieża, Browsk, Hajnówka.

W latach 2020-2021 najwięcej środków przeznaczono w nadleśnictwach na budowę parkingów, odnawianie i oznakowanie szlaków turystycznych, odnawianie, czyszczenie i konserwację ścieżek edukacyjnych oraz remont i modernizację dróg dojazdowych i leśnych do miejsc atrakcyjnych w Puszczy.

## 6. Zakończenie

Obszary leśne, cechując się nieskażonym środowiskiem i sprzyjającym mikroklimatem, oferują turystom ciszę i spokój, a jednocześnie stanowią dobre miejsce do wypoczynku i poprawy sprawności fizycznej i umysłowej. Najistotniejsze funkcje sylwanoturystyki powinny być realizowane w Puszczy Białowieskiej, będącej obiektem bezcennym i wyjątkowym pod względem przyrodniczym, turystycznym i rekreacyjnym. Ze względu na to, że czyste środowisko jest niezbędne do właściwego funkcjonowania człowieka, a przy tym do regeneracji jego zdrowia fizycznego i psychicznego, wskazane jest zwiększenie środków z Funduszu Leśnego i ich przeznaczanie na budowę i modernizację infrastruktury turystycznej w Puszczy Białowieskiej. Nadleśnictwa Białowieża i Browsk – jako zlokalizowane w centrum puszczy – powinny dążyć do systematycznego rozwijania infrastruktury turystycznej, by zachęcić jeszcze większą liczbę turystów do przyjazdu w tak wyjątkowe miejsce.

W latach 2011-2020 najwięcej środków z Funduszu Leśnego otrzymało Nadleśnictwo Białowieża (123 mln zł). Nadleśnictwo Browsk otrzymało 21 mln zł, a Hajnówka – 16 mln zł. Środki te nadleśnictwa przeznaczyły na budowę i modernizację infrastruktury turystycznej. W latach 2020-2021 najwięcej środków wydano na budowę parkingów, odnawianie i oznakowanie szlaków turystycznych, odnawianie, czyszczenie i konserwację ścieżek edukacyjnych oraz remont i modernizację dróg dojazdowych i leśnych do miejsc atrakcyjnych w puszczy.

Liczne badania potwierdzają, że do dynamicznego rozwoju sylwanoturystyki niezbędna jest infrastruktura turystyczna. Im będzie ona bardziej rozwinięta, tym przyciągnie większą liczbę odwiedzających. Na obszarze Puszczy Białowieskiej brakuje parku linowego, boiska sportowego wyposażonego w halę, basenu czy ścieżek rekreacyjnych, a więc tych elementów infrastruktury turystycznej, które mogą zachęcić do przyjazdu większe grupy turystów, a jednocześnie wpłyną na poprawę budżetów gmin.

## Literatura

- Adamowicz, K., Dyrz, A. i Szramka, H. (2014). Wpływ redystrybucji środków Funduszu Leśnego na rentowność nadleśnictw. *Sylwan*, 158(7), 483-490.
- Dawidziuk, J. i Klocek, A. (2005). Uwarunkowania rozwoju gospodarki leśnej. W: *Polityka leśna państwa i Narodowy Program Leśny* (materiały z konferencji). Warszawa.

- Dąbrowski, D., Jalinik, M., Sokół, J. L., Radwańska, K. i Szewdo, J. (2021). The reasons for choosing a leisure destination in the rural areas of the Bug Rivet Valley in tourists' opinion. *Ekonomia i Środowisko*, 4(79).
- Dyduch, J. (2012). Analiza i ocena funkcjonowania funduszu leśnego w latach 2002-2013. *Zeszyty Naukowe*, (3).
- Jalinik, M. i Bakier, S. (2021). *Analiza funkcjonowania funduszu leśnego w systemie finansowym Lasów Państwowych w latach 2019-2020*. W: S. Łuniewski, M. Jalinik (red.), *Wybrane aspekty działalności pozaprodukcyjnej na obszarach przyrodniczo cennych*. Białystok: Wydawnictwo Ekonomia i Środowisko.
- Jalinik, M. (2021a). *Obszary leśne wieloaspektową atrakcją turystyczną*. Białystok: Wydawnictwo Ekonomia i Środowisko.
- Jalinik, M. (2021b). Tourist attractiveness and sources of financing and development of tourist infrastructure in national parks of Podlaskie Voivodeship. *European Research Studies Journal*, XXIV(3).
- Litwinowicz, R. (2022). Praca inżynierska (praca niepublikowana). Białystok: Politechnika Białostocka.
- Malzahn, E. (2004). Kierunek zmian poziomu zanieczyszczeń powietrza i czynników klimatycznych w Puszczy Białowieskiej. *Leśne Prace Badawcze*, (1), 55-85.
- Nowy leksykon PWN*. (1998). Warszawa: Wydawnictwo Naukowe PWN.
- Panasiuk, A. (red.). (2007). *Ekonomika turystyki*. Warszawa: Wydawnictwo Naukowe PWN.
- Rogalewski, O. (1974). *Zagospodarowanie turystyczne*. Warszawa: Wydawnictwa Szkolne i Pedagogiczne.
- Roman, M. (2018). *Innowacyjność agroturystyki jako czynnik poprawy konkurencyjności turystycznej makroregionu Polski Wschodniej*. Warszawa: Wydawnictwo Szkoły Głównej Gospodarstwa Wiejskiego.
- Roman, M. i Roman, M. (2019). *Gospodarstwa agroturystyczne i ich konkurencyjność*. Warszawa: Wydawnictwo Szkoły Głównej Gospodarstwa Wiejskiego.
- Sochacka-Krysiak, H. (1997). *Finanse publiczne*. Warszawa: Wydawnictwo Poltext.
- Tomiałojć, L. (1991). Characteristics of old growth in the Białowieża Forest. *Poland, Natural Areas Journal*, 11(1), 7-18.
- Ustawa o lasach z dnia 28 września 1991 r. (Dz. U. z 2020 r., poz. 1463 ze zm.)
- Ustawa z dnia 13 października 1995 r. – Prawo łowieckie (Dz. U. z 2020 r., poz. 1683 i 2320)

## IMPACT OF THE FOREST FUND ON THE DEVELOPMENT OF SYLVAN TOURISM IN THE BIAŁOWIEŻA PRIMEVAL FOREST

**Summary:** The Forest Fund was established in order to enable forest management to be carried out by forest districts, where the costs are higher than the revenues generated. Its task is to compensate for financial shortages in deficit forest districts. The State Forests operate on the basis of financial independence and cover the costs from their own revenues. The aim of the study is to analyze the use of funds obtained from the Forest Fund in the Białowieża, Browski and Hajnówka Forest Districts for the development of sylvan tourism in the Białowieża Forest (PB). The research used the method of a diagnostic survey with the use of a research questionnaire and direct interview, specialist literature and financial and economic reports for the years 2020-2021, „places of power”, forest nature education and other services related to tourist traffic in the area of the studied forest districts.

**Keywords:** Forest Fund, sylvan tourism, forest districts, Białowieża Primeval Forest, tourist infrastructure.