




DOMINIKA SZCZUPAK*

 <https://orcid.org/0000-0002-0991-463X>

SYMBOLICZNE ZNACZENIE ORNAMENTÓW ŹRÓDEŁ RUCHOMYCH
Z WYBRANYCH ZAMKÓW ZAKONNYCH

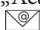
PRZYCZYNEK DO DALSZYCH BADAŃ NAD RELIGIJNOŚCIĄ KRZYŻACKĄ
W ŚREDNIOWIECZNYCH PRUSACH

Abstract

Symbolic Significance of Portable Ornaments
from Selected Teutonic Castles.
Contribution to Further Research on Teutonic Religiosity
in Medieval Prussia

Medieval religiosity was manifested primarily through the worship of relics and individual saints, organisation of prayers, funding the purchase of candles, reading pious literature, and belief in miracles and epiphany. The knowledge on the subject has been provided through the studies of various medieval written sources and decorative elements in the representation rooms of Teutonic castles, which have survived to this day. Historical materials discovered during archaeological research, and renovation and maintenance works constitute equally important sources for exploring the issue of religiosity among the members of the Teutonic Order. Previously, they had not been analysed in this regard, which prompted the author of the article to put this topic under consideration, based on the example of selected discoveries made in several castles in the area of the former State of Teutonic Order in Prussia. Both the form and ornamentation of the archaeological materials may have referred to the piety of Teutonic Knights, as indicated by the symbolic significance of the images in question, which are accepted by Christianity. Most depictions were found on the surface of architectural details from church interiors or refectories in high castles. The ornaments on their surfaces made references primarily to the figures of Mary and Christ, as well as to the apostles and parables from the Gospel of St. Matthew. At times, they may also have acted as reminders against the evil that threatened the souls of the brethren.

Keywords: Teutonic Order, Teutonic castle, the Middle Ages, religiosity, Malbork, Toruń, Elbląg, refectory, architectural detail, sculpture

* Szkoła Doktorska Nauk Humanistycznych, Teologicznych i Artystycznych
„Academia Artium Humaniorum”, Uniwersytet Mikołaja Kopernika w Toruniu
 dominika19973@onet.eu

Nadesłany 11.05.2022; Nadesłany po poprawkach 11.09.2022; Zaakceptowany 5.10.2022

Definicje słownikowe wskazują, że pod tytułowym pojęciem „religijności” rozumie się życie według zasad wiary¹, a jej synonimem jest „pobożność”². Bardziej zasadne będzie jednak postrzeganie pierwszej z nich jako cechy bardziej zobiektywizowanej, a pobożności – mocno zindywidualizowanej. Prowadzone tu rozważania nie będą dotyczyć pojedynczych osób, lecz krzyżackiej wspólnoty zakonnej. Dlatego też najbardziej odpowiednie będzie stosowanie terminu „religijność”. Przed omówieniem zasadniczego problemu należy pokrótce zaprezentować dotychczasową wiedzę na jej temat w zakonie krzyżackim. Zagadnienie to było niejednokrotnie podejmowane w literaturze m.in. przez Stefana Kwiatkowskiego i Waldemara Rozyrkowskiego³. Podstawą zarówno ideowej, jak i moralnej tożsamości Krzyżaków był augustynizm, jednak już od drugiej połowy XIV w. w Europie rozpowszechniała się oparta na indywidualizmie i wewnętrznych uczuciach jednostki *devotio moderna*, która dotarła również na obszar Prus⁴. Życie religijne w krzyżackich konwentach kształtowały liturgia eucharystyczna oraz liturgia godzin kanonicznych. Początkowo posługiwano się rytym jerozolimskim (*ritus ecclesiae Dominici Sepulcri Hierosolymitani*), natomiast po połowie XIII w. przyjęto ryt dominikański, któremu z czasem nadawano właściwe sobie cechy⁵. W konsekwencji doszło do kodyfikacji krzyżackich obrzędów liturgicznych, zatwierdzonej przez papieża Aleksandra IV (1254–1261)⁶. Sposób uczestnictwa braci-rycerzy i braci-kapłanów w liturgii został określony w Statutach, a ściślej w jednym z ustępów Reguły. Był on uwarunkowany nie tylko posiadaniem święceń kapłańskich, lecz także umiejętnością czytania⁷. Po ustabilizowaniu się sytuacji politycznej na obszarze państwa zakonnego w Prusach, w pierwszej połowie XIV w. wielki mistrz Dietrich von Altenburg (1335–1341) wprowadził regulacje dotyczące często-

¹ *Religijność*, [in:] *Wielki słownik języka polskiego*, <https://www.wsjp.pl/haslo/podglad/17315/poboznosc#chronologizacja/> [dostęp z 8 IX 2022 r.].

² *Pobożność*, [in:] *ibid*, <https://www.wsjp.pl/haslo/podglad/17037/religijnosc/4921382/gleboka/> [dostęp z 8 IX 2022 r.].

³ Zob. Stefan Kwiatkowski, *Zakon niemiecki w Prusach a umysłowość średniowieczna. Scholastyczne rozumienie prawa natury a etyczna i religijna świadomość Krzyżaków do około 1420 roku*, Toruń 1998; Waldemar Rozyrkowski, *Omnes Sancti et Sanctae Dei. Studium nad kultem świętych w diecezjach pruskich państwa zakonu krzyżackiego*, Malbork 2006; idem, *Studia nad liturgią w zakonie krzyżackim w Prusach. Z badań nad religijnością w późnym średniowieczu*, Toruń 2012.

⁴ Szerzej na ten temat zob. S. Kwiatkowski, *op.cit.*, s. 34–57, 89–111. Na temat całego obszaru Prus warto wspomnieć o pracy poruszającej problematykę symbolicznego postrzegania przestrzeni, zob. Rafał Simiński, *Od „solitudo” do „terra culta”. Przestrzeń jako przedmiot wyobrażeń w Inflantach i Prusach od XIII do początku XV wieku* (Roczniki Towarzystwa Naukowego w Toruniu, R. 92, z. 2), Toruń 2008.

⁵ W. Rozyrkowski, *Omnes Sancti et Sanctae Dei*, s. 26; idem, *Studia nad liturgią*, s. 10, 264.

⁶ Idem, *Omnes Sancti et Sanctae Dei*, s. 26.

⁷ Idem, *Studia nad liturgią*, s. 23–24.

tliwości sprawowania liturgii. Z ich treści wynika, że była ona uzależniona od liczby braci-kapłanów w konwencie⁸. Codzienny porządek liturgiczny dobrze ukazuje źródło zredagowane około połowy lat czterdziestych XV w., dotyczące kościoła Najświętszej Maryi Panny na zamku wysokim w Malborku. Zapisano w nim dokładne godziny bicia w dzwony, mające wzywać braci na poszczególne modlitwy, a także odnotowano, że odmawianiu (śpiewaniu) godzin kanonicznych towarzyszył dźwięk organów⁹. W kontekście liturgii warto jeszcze zasygnalizować, że w ciągu XIV w. została ona uzupełniona o kilka świąt maryjnych oraz święto Bożego Ciała, co miało wpływ m.in. na częstotliwość przystępowania do komunii świętej – w XV w. przynajmniej kilkanaście razy w ciągu roku¹⁰.

O religijności członków zakonu krzyżackiego informuje również kilka zapisów w średniowiecznych źródłach narracyjnych. W szczególności tyczy się to dwóch XIV-wiecznych kronik – autorstwa Piotra z Dusburga i Mikołaja z Jeroschina, w których zawarto wzmianki o odnalezieniu relikwii św. Barbary w Sartowicach, pobożnym i ascetycznym życiu braci w niektórych konwentach¹¹ czy też doznawanych przez nich cudach i objawieniach¹². Wydarzenia te miały miejsce w okresie walk z Prusami w XIII w. Piszący w kolejnym stuleciu wspomniani kronikarze prowadzili narrację w taki sposób, by ukazać przychylność i pomoc Boga¹³ oraz by uzasadnić militarną działalność Krzyżaków

⁸ Idem, *Omnes Sancti et Sanctae Dei*, s. 27. W konwencie musiało być co najmniej dwóch braci-kapłanów oraz dwóch uczniów, zob. *ibid.*, s. 27.

⁹ Szerzej na ten temat zob. Sławomir JÓZWIĄK, Janusz TRUPINDA, *Organizacja życia na zamku krzyżackim w Malborku w czasach wielkich mistrzów (1309–1457)*, Malbork 2011, s. 535–538; W. ROZYNKOWSKI, *Studia nad liturgią*, s. 27–30.

¹⁰ W. ROZYNKOWSKI, *Studia nad liturgią*, s. 70–71.

¹¹ Wyjątkowo pobożne życie mieli prowadzić bracia w Baldze, Dzierzgoniu, Pokrzywnie i Królewcu. Przejawiało się ono w przestrzeganiu reguły zakonnej, w umartwianiu swojego ciała, we wstrzeźliwości oraz w pełnym oddaniu Bogu, zob. Peter DE DUSBURG, *Chronicon terrae Prussiae*, hrsg. v. Max TÖPPEN, [in:] *Scriptores rerum Prussicarum*, Bd. 1, hrsg. v. Theodor HIRSCH, Max TÖPPEN, Ernst STREHLKE, Leipzig 1861 (dalej cyt. Peter), s. 63, 86, 90, 94–95, 122, 150; Nicolaus VON JEROSCHIN, *Di Kronike von Pruzinlant*, hrsg. v. Ernst STREHLKE, [in:] *Scriptores rerum Prussicarum*, Bd. 1, hrsg. v. Theodor HIRSCH, Max TÖPPEN, Ernst STREHLKE, Leipzig 1861 (dalej cyt. Nicolaus), s. 362, 405, 415–416, 422–423, 465, 520–523, 599.

¹² Peter, s. 63, 69–70, 86, 90, 94–95, 122, 150; Nicolaus, s. 362, 375–379, 405, 415–416, 422–423, 465, 520–523, 599. Przykładem cudów mogą być dwa identyczne wydarzenia zaistniałe w Dzierzgoniu w XIII w. Dotyczyły one jednego z braci oraz komtura Heinricha Stangeo, do których podczas modlitwy postać Chrystusa na krzyżu miała unieść swe ramiona tak, aby ich uścisnąć lub pobłogosławić, zob. Peter, s. 86, 90; Nicolaus, s. 405, 415–416. Świadczyli o tym bracia Herman z Królewca oraz zwierzchnik tamtejszego konwentu Albrecht z Miśni. Pierwszemu z nich objawiła się Maria, a drugiemu Ciało Chrystusa pod postacią hostii, zob. Peter, s. 95–95; Nicolaus, s. 150.

¹³ W ten sposób zinterpretowano np. obecność relikwii w bitwie nad Dzierzgonią w 1248 r., zob. Tomasz BOROWSKI, Christopher GERRARD, *Constructing Identity in the Middle Ages: Relics*,

na ziemiach pruskich. Zapewne w tym celu podkreślano męczeństwo braci oraz sakralizowano obszary ich działań. Na takie intencje tych dziejopisarzy zwrócił już uwagę chociażby Gregory Leighton¹⁴. Podobnie relikwie świadczyły nie tylko o religijności – były one też wykorzystywane w określonych celach, takich jak fundowanie nowych kościołów (m.in. olejek z grobu św. Elżbiety z Turyngii) oraz zachęcanie rycerstwa i świeckich pielgrzymów do przybycia do Prus¹⁵. Należy także zauważyć, że o krzyżackiej duchowości informują również inne przekazy pisane (księgi rachunkowe i inwentarzowe, protokoły wizytacyjne konwentów, kalendarze liturgiczne), zawierające zapisy na temat rodzajów i miejsc przechowywania relikwii, patrociniów kościołów zamkowych oraz ich lokalizacji i wyposażenia, organizacji modlitw, kultu świętych, czytania psalterzy i innych pobożnych lektur, fundowania zakupu świec przez wielkich mistrzów, a nawet problemów z przestrzeganiem Reguły i praktykami religijnymi¹⁶.

Odzwierciedleniem religijności były także elementy dekoracyjne reprezentacyjnych pomieszczeń założeń zamkowych. Do dziś na obszarze dawnego państwa zakonu krzyżackiego w Prusach przetrwało stosunkowo niewiele tego rodzaju materiałów zabytkowych, a stan ich zachowania jest niekiedy fragmentaryczny. Niemniej mają one znaczną wartość naukową dla badań nad sygnalizowaną problematyką, o czym świadczy zamek w Malborku. W literaturze przedmiotu niejednokrotnie analizowano pod względem technologicznym i programu ideowego zachowane tam przedstawienia malarskie, zworniki, konsolki, portale kaplicy św. Anny i kościoła NMP, krucyfiksy czy też rzeźby tworzące tzw. Kolegia Apostolskie¹⁷. Nie są to jednak jedyne zachowane

Religiosity, and the Military Orders, *Speculum*, vol. 92: 2017, no. 4, s. 1060–1061, DOI: <https://doi.org/10.1086/693395>.

¹⁴ Gregory LEIGHTON, *Did the Teutonic Order create a sacred landscape in thirteenth-century Prussia?*, *Journal of Medieval History*, vol. 44: 2018, no. 4, s. 16–18, DOI: <https://doi.org/10.1080/03044181.2018.1490918>.

¹⁵ T. BOROWSKI, Ch. GERRARD, op.cit., s. 1061, 1067; G. LEIGHTON, *Did the Teutonic Order*, s. 14–15, 21–25.

¹⁶ Zob. W. ROZYŃKOWSKI, *Omnes Sancti et Sanctae Dei*, s. 25–76, 157–176, 189–228; S. JÓŹWIAK, J. TRUPINDA, *Organizacja życia*, s. 532–540; eidem, *Krzyżackie zamki komture w Prusach. Topografia i układ przestrzenny na podstawie średniowiecznych źródeł pisanych*, Toruń 2012, s. 177–184, 294–309; T. BOROWSKI, Ch. GERRARD, op.cit., s. 1062–1063, 1069, 1072–1073, 1075, 1079, 1090–1092; G. LEIGHTON, *The Relics of St Barbara at Althaus Kulm: History, Patronages, and Insight into the Teutonic Order and the Christian Population in Prussia (Thirteenth–Fifteenth Centuries)*, *Zapiski Historyczne*, t. 85: 2020, z. 1, DOI: <https://doi.org/10.15762/ZH.2020.01>.

¹⁷ Zob. Monika RACZKOWSKA, Juliusz RACZKOWSKI, *Średniowieczny wystrój zespołu Wielkiego Refektarza*, [in:] *Wielki Refektarz na Zamku Średnim w Malborku. Dzieje, wystrój, konserwacja*, red. Janusz TRUPINDA, Malbork 2010, s. 44, 45, 68, 75–80; Juliusz RACZKOWSKI, *Monumentalne zespoły Kolegium Apostolskiego na terenie dawnego państwa zakonnego w Prusach*, Pelplin 2013, s. 306–309; Bernard JESIONOWSKI, *Detal architektoniczny kościoła zamkowego*

zabytki o takim potencjale informacyjnym, zalicza się do nich również dyptyk relikwiarzowy elbląskiego komtura domowego Thiele von Lorich, wykonany w roku 1388¹⁸.

Materialne przejawy religijności Krzyżaków odkrywane są również w trakcie badań archeologicznych i prac remontowo-konserwatorskich. Dotychczas zagadnienie to nie było analizowane w tym ujęciu w ramach odrębnego tekstu naukowego, dlatego też postanowiłam podjąć próbę jego omówienia. Przedmiotem rozważań będą wybrane źródła ruchome, pozyskane podczas wymienionych wyżej prac badawczych w obrębie krzyżackich założeń zamkowych w Brodnicy, Grudziądzu, Elblągu, Malborku, Starogrodzie i Toruniu, których forma i/lub ornamentyka może mieć znaczenie symboliczne, nawiązujące do duchowości braci oraz wskazujące na kult poszczególnych świętych. Ponadto zostanie wzięta pod uwagę ich potencjalna pierwotna lokalizacja w przestrzeni zamków. Natomiast kwestie technologii wykonania i proweniencji warsztatowej nie będą tu uwzględniane, gdyż rozważania na ten temat zostały już przeprowadzone i zaprezentowane w opracowaniach, które będą przywoływane w artykule.

PLYTKI POSADZKOWE

Dla prowadzonych tu rozważań istotne znaczenie mają ornamenty płytek posadzkowych odkrytych w trakcie badań archeologicznych w Toruniu i Grudziądzu oraz prac remontowo-konserwatorskich w Malborku. Powierzchnie romboidalnych egzemplarzy (wym. 19–19,5 x 11 x 5 cm) z toruńskiego zamku zostały ozdobione liliami i różami o pięciu płatkach (il. 1), pokrytymi dodat-

w Malborku, [in:] *Kościół Najświętszej Marii Panny na zamku wysokim w Malborku. Dzieje, wystrój, konserwacja*, red. Janusz HOCHLEITNER, Mariusz MIERZWIŃSKI, Malbork 2016, s. 156–160, 184–185; Tadeusz JURKOWLANIEC, *Ze studiów nad portalami kaplicy św. Anny na zamku wysokim w Malborku*, [in:] *Kaplica św. Anny na zamku wysokim w Malborku. Dzieje, wystrój, konserwacja*, red. Janusz HOCHLEITNER, Mariusz MIERZWIŃSKI, Malbork 2016, s. 43–78; Monika JAKUBEK-RACZKOWSKA, Juliusz RACZKOWSKI, *Sztuka państwa zakonu krzyżackiego w Prusach: próba definicji*, [in:] *Sapientia aedificavit sibi domum. Mądrość zbudowała sobie dom. Wisdom has built her house*, red. Janusz TRUPINDA, Malbork 2019, s. 196, 198–199; eidem, *Krucyfiks w kościele zamkowym NMP w Malborku*, [in:] *Sapientia aedificavit sibi domum. Mądrość zbudowała sobie dom. Katalog wystawy w Muzeum Zamkowym w Malborku, 14 września – 17 listopada 2019*, red. Monika CZAPSKA, Malbork 2019 (dalej cyt. *Sapientia*), s. 329–330; Michał KURKOWSKI, *Złota Brama*, [in:] *ibid.*, s. 315–318; Juliusz RACZKOWSKI, *Kolegium Apostolskie z kościoła Najświętszej Marii Panny na zamku w Malborku*, [in:] *ibid.*, s. 321–324.

¹⁸ Michał WOŹNIAK, *Dyptyk relikwiarzowy elbląskiego komtura domowego Thiele von Loricha*, [in:] *Praeterita posteritati. Studia z historii sztuki i kultury ofiarowane Maciejowi Kilarskiemu*, red. Mariusz MIERZWIŃSKI, Malbork 2001, s. 481–500; T. BOROWSKI, Ch. GERRARD, op.cit., s. 1075, 1087.

kowo szkliwem¹⁹. Wyobrażenia lilii zaobserwowano również na innych zalegających tam płytkach, o czworobocznym kształcie, przy czym w odniesieniu do kilku z nich nie ma całkowitej pewności, czy rzeczywiście tworzyły one posadzkę²⁰. Zbliżone wymiary oraz (romboidalną) formę i szkliwione ornamenty miały płytki posadzkowe odkryte w Grudziądzu²¹ (il. 2). Zastosowane na ich powierzchni motywy dekoracyjne mogły być uwarunkowane zamiarem nadania im symbolicznego znaczenia. W chrześcijaństwie lilię łączono z czystością ciała i duszy, a także z Maryją²². W przypadku Krzyżaków nasuwa się przypuszczenie, że wspomniane kwiaty stanowiły symbol zarówno składanych przez nich ślubów czystości (obok posłuszeństwa i ubóstwa), jak i (przede wszystkim) Najświętszej Maryi Panny, będącej patronką Zakonu. Z kolei różę postrzegano różnorodnie, w zależności od ubarwienia płatków: czerwone mogły symbolizować mękę i krew Chrystusa, a białe – czystość i Maryję²³. Ponadto jeśli kwiaty miały pięć płatków, wyobrażały pięć ran Zbawiciela²⁴. Taką ich liczbę miały różę na płytkach posadzkowych z Torunia i Grudziądza, co mogłoby skłaniać ku takiej ich interpretacji. W tym kontekście warto jeszcze zwrócić uwagę na barwę pokrywającego je szkliwa. Na powierzchni płytek z Grudziądza zastosowano żółto-zielone szkliwo²⁵. Być może

¹⁹ Roman DOMAGAŁA, *Detale architektoniczne z zamku krzyżackiego w Toruniu*, [in:] *Komunikaty na sesję naukową poświęconą dziełom sztuki Pomorza zorganizowaną w 500-lecie pokonu toruńskiego*, Toruń 1966, s. 14; Romualda UZIEMBŁO, *Detal architektoniczny z toruńskiego zamku krzyżackiego w zbiorach Muzeum Okręgowego w Toruniu*, [in:] *Zamek krzyżacki w Toruniu XIII–XXI w. Studium historyczno-architektoniczne z katalogiem detalu architektonicznego ze zbiorów Muzeum Okręgowego w Toruniu*, red. Marek RUBNIKOWICZ, Toruń 2017, s. 216.

²⁰ R. DOMAGAŁA, op.cit., s. 14; R. UZIEMBŁO, op.cit., s. 217–218. Kilka czworobocznych płytek z ornamentem w postaci lilii i wici roślinnej zostało zinterpretowanych przez Romualdę Uziembło jako potencjalne fragmenty ceramicznej płaskorzeźby, chociażby takiej jak w kościele Narodzenia NMP w Choszczynie, zob. *ibid.*, s. 217.

²¹ Maciej MAJEWSKI, *Detal architektoniczny*, [in:] *Zamek w Grudziądzu w świetle badań archeologiczno-architektonicznych. Studia i materiały*, red. Marcin WIEWIÓRA, Toruń 2012, s. 257. W tym miejscu należy zaznaczyć, że między zamkami w Toruniu a Grudziądzu dostrzeżono także inne podobieństwa pod względem detali architektonicznych, jak np. rozplanowania zamków wysokich, zob. Bogusz WASIK, *Prace budowlane na zamkach w Grudziądzu i Toruniu u progu XIV wieku. Przyczynek do badań nad średniowiecznymi warsztatami budowlanymi w Prusach*, *Rocznik Grudziądzki*, t. 22: 2014, s. 99–112.

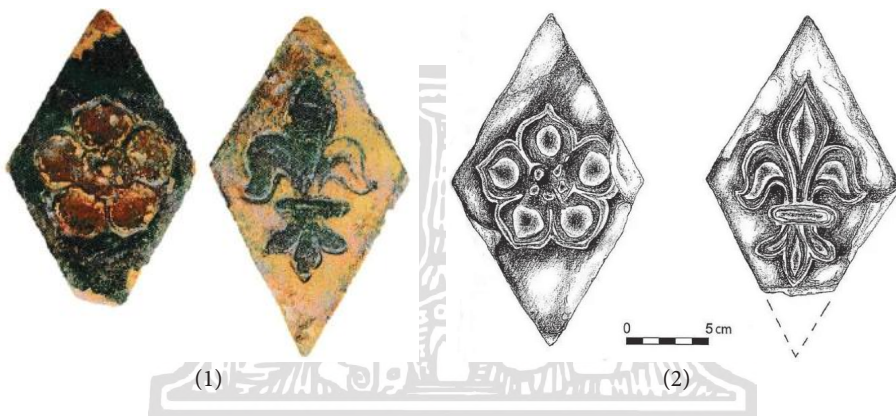
²² Anna KACZMARSKA, Alicja ZEMANEK, *Motywy roślinne w kościołach i cerkwiach miasta i gminy Zagórz (województwo podkarpackie)*, *Roczniki Bieszczadzkie*, t. 27: 2019, s. 285. Pierwsze porównania Matki Bożej do lilii pojawiły się w pismach ojców Kościoła, zob. Magdalena MICHNIEWSKA, *Rośliny na średniowiecznych obrazach Zwiastowania Najświętszej Marii Panny z XIV, XV i początku XVI w.*, *Wiadomości Botaniczne*, t. 64: 2020, s. 2, DOI: <https://doi.org/10.5586/wb.642>.

²³ A. KACZMARSKA, A. ZEMANEK, op.cit., s. 287.

²⁴ M. MICHNIEWSKA, op.cit., s. 4.

²⁵ M. MAJEWSKI, op.cit., s. 257.

jasny odcień miał nawiązywać do postaci Maryi, choć nie należy wykluczać, że znaczenie symboliczne odnosiło się tylko do liczby płatków kwiatu. Natomiast w Toruniu różę pokryto szklivem o bordowym odcieniu, co mogłoby symbolizować mękę Chrystusa. Co warte odnotowania, już od połowy XIII w. w toruńskim konwencie przechowywano relikwie Krzyża Świętego²⁶. Biorąc to pod uwagę, nadanie takiego znaczenia różom na płytkach posadzkowych byłoby uzasadnione, gdyż wiązałyby się ze szczególnym kultem Męki Pańskiej. Należy ponadto zauważyć, że w XIII stuleciu motywy chrystologiczne były dość powszechne na wizerunkach umieszczonych na pieczęciach krzyżackich urzędników z ziemi chełmińskiej²⁷. Jak słusznie zauważył Piotr Oliński, w ten sposób wskazywano na zadania misyjne nałożone na braci oraz pełnioną przez nich



Il. 1. Romboidalne płytki posadzkowe z wyobrażeniem lilii i róży o pięciu płatkach z zamku w Toruniu

Źródło: Romualda UZIEMBŁO, *Detal architektoniczny z toruńskiego zamku krzyżackiego w zbiorach Muzeum Okręgowego w Toruniu*, [in:] *Zamek krzyżacki w Toruniu XIII–XXI w. Studium historyczno-architektoniczne z katalogiem detalu architektonicznego ze zbiorów Muzeum Okręgowego w Toruniu*, red. Marek RUBNIKOWICZ, Toruń 2017, s. 216.

Il. 2. Romboidalne płytki posadzkowe z wyobrażeniem lilii i róży o pięciu płatkach z zamku w Grudziądzu

Źródło: Bogusz WASIK, *Prace budowlane na zamkach w Grudziądzu i Toruniu u progu XIV wieku. Przyczynek do badań nad średniowiecznymi warsztatami budowlanymi w Prusach*, *Rocznik Grudziądzki*, t. 22: 2014, s. 109, ryc. 6.

²⁶ W. ROZYNKOWSKI, *Omnnes Sancti et Sanctae Dei*, s. 168; G. LEIGHTON, *Did the Teutonic Order*, s. 23. Z dokumentu wystawionego w marcu 1263 r. przez biskupa warmińskiego Anzelma wynika, że kaplica zamkowa miała być wzniesiona „ku czci Ukrzyżowanego”, zob. Sławomir JÓŹWIAK, Janusz TRUPINDA, *Topografia i układ przestrzenny krzyżackiego zamku komturego w Toruniu w świetle średniowiecznych źródeł pisanych*, *Zapiski Historyczne*, t. 81: 2016, z. 3, s. 13, DOI: <https://doi.org/10.15762/ZH.2016.31>.

²⁷ Piotr OLİŃSKI, *Motywy chrystologiczne na pieczęciach urzędników krzyżackich ziemi chełmińskiej*, *Rocznik Grudziądzki*, t. 13: 1998, s. 9–20 – tam też dalsza literatura na ten temat.

funkcję wysłanników Chrystusa²⁸. Z kolei ornamenty o znaczeniu symbolicznym na wykonanych w XIV w. materiałach zabytkowych odkrytych w Toruniu (jedna z czworobocznych płytek czy też omówiony dalej zwornik z wyobrażeniem Świętej Rodziny lub Chrystusem wjeżdżającym do Jerozolimy²⁹) można by także zestawić z treścią kroniki Piotra z Dusburga. Jak wspomniano, chciał on m.in. uzasadnić działalność zakonu krzyżackiego na ziemiach pruskich. Jego dzieło jednak może być również postrzegane jako element programu wewnętrznej naprawy Zakonu, którą zainicjował wielki mistrz Werner von Orseln (1324–1330). Tym samym kronika stanowiłaby źródło wzorców do naśladowania i jednocześnie budowałaby krzyżacką tożsamość³⁰. Kierowanie się jej treścią przy wykonywaniu dekoracji wnętrz zaobserwowano chociażby w przypadku zamku w Malborku³¹.

Omawiane płytki pozyskano z przemieszanych lub gruzowych warstw w obrębie zamków wysokich. W Toruniu egzemplarze o romboidalnej formie zalegały we wschodniej części południowego skrzydła. W związku z tym sformułowano przypuszczenie, że tworzyły one posadzkę we wnętrzu kaplicy, znajdującej się na pierwszej kondygnacji wspomnianego skrzydła zamku wysokiego³². Wskazywałoby na to również ich datowanie, obejmujące lata 1260–1280³³, pokrywające się z czasem prowadzenia prac budowlanych i wykończeniowych przy kaplicy zamkowej, które zrealizowano do roku 1296³⁴. Być może z tego pomieszczenia pochodziła również część czworobocznych płytek, wykonanych także w drugiej połowie XIII w., o ile rzeczywiście były one przeznaczone do tej funkcji³⁵. Dla jednej z nich wskazano dość szerokie ramy chronologiczne – od XIV do XV w., lecz nie podjęto próby wskazania jej pierwotnej lokalizacji³⁶. Jeśli powstałaby ona w XIV w., to wówczas mogłaby stanowić element posadzki refektarza, prawdopodobnie zlokalizowanego na pierwszej kondygnacji wschodniego skrzydła zamku wysokiego, wybudowanego w pierwszej ćwierci tego stulecia³⁷. Z kolei kilkadziesiąt lat później (druga połowa lat osiemdziesiątych XIV w.) w północnej części zachodniego par-

²⁸ Ibid., s. 13.

²⁹ O chronologii materiałów zabytkowych – zob. w dalszej części tekstu.

³⁰ S. JÓZWIĄK, J. TRUPINDA, *Organizacja życia*, s. 130.

³¹ Ibid., s. 129.

³² R. DOMAGAŁA, op.cit., s. 13–14.

³³ R. UZIEMBŁO, op.cit., s. 216.

³⁴ S. JÓZWIĄK, J. TRUPINDA, *Topografia i układ przestrzenny*, s. 14.

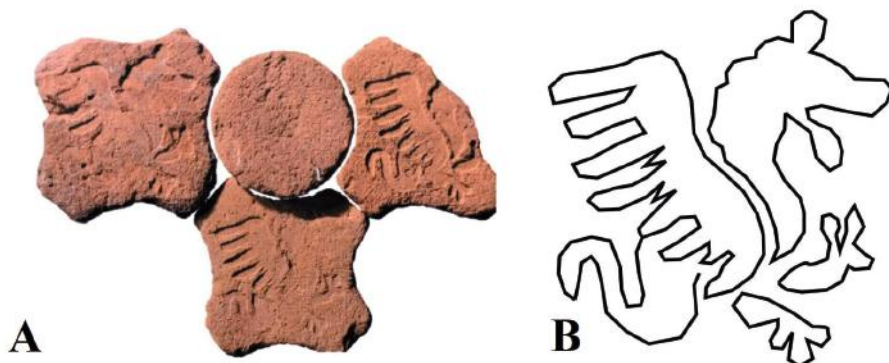
³⁵ Zob. przyp. 10.

³⁶ R. DOMAGAŁA, op.cit., s. 16; R. UZIEMBŁO, op.cit., s. 218.

³⁷ Bogusz WASIK, *Budownictwo zamkowe na ziemi chełmińskiej od XIII do XV wieku*, Toruń 2016, s. 251–252. W tym samym przedziale chronologicznym zakończono prace budowlane przy wieży głównej, gdańsku, krużganku wzdłuż wschodniego i południowego skrzydła oraz budynku przy północnym szczycie pierwszego z wymienionych skrzydeł zamku wysokiego; ibid.

chamu wzniesiono nowy „gemach” dla komtura toruńskiego³⁸. Wspomniana płytką posadzkowa mogła zatem pochodzić z jakiegoś pomieszczenia „gema-chu” zwierzchnika tamtejszego konwentu lub z refektarza w zamku wysokim. W przypadku płytek romboidalnych z Grudziądza analogiczna do toruńskich forma oraz ornamentyka sugerowałyby zastosowanie ich również w tamtejszej kaplicy zamkowej, prawdopodobnie mieszczącej się na pierwszej kondygnacji wschodniej części południowego skrzydła zamku wysokiego³⁹, na co słusznie zwrócił już uwagę Bogusz Wasik⁴⁰.

Powierzchnie odkrytych w Malborku kwadratowych płytek o wklęsłych bokach zdobiły dość schematyczne przedstawienia stworów o łbach z uszami i zaoblonymi, rozwartymi pyskami, podnoszących jedną z kończyn oraz mających ogon i skrzydła⁴¹ (il. 3). W średniowieczu w taki sposób ukazywano



Il. 3. A — Płytki posadzkowe odkryte w zasypisku pach sklepiennych piwnic pod Wielkim Refektarzem w zachodnim skrzydle tzw. Zamku Średniego w Malborku
B — Wyobrażenie smoka z płytek posadzkowych

Źródło: A — Mariusz MIERZWIŃSKI, *Prace ratownicze i konserwatorskie w zachodnim skrzydle Zamku Średniego w Malborku w latach 1990–2010*, [in:] *Wielki Refektarz na Zamku Średnim w Malborku. Dzieje – wystrój – konserwacja*, red. Janusz TRUPINDA, Malbork 2010, s. 187, fot. 26.
B — Rys. Dominika Szczupak

³⁸ S. JÓZWIĄK, J. TRUPINDA, *Krzyżackie zamki komturskie w Prusach*, s. 125–128; eidem, *Topografia i układ przestrzenny*, s. 22–24.

³⁹ Eidem, *Krzyżacki zamek komturski w Grudziądzu w średniowieczu na podstawie źródeł pisanych. Chronologia powstania i układ przestrzenny*, [in:] *Zamek w Grudziądzu w świetle badań archeologiczno-architektonicznych. Studia i materiały*, red. M. WIEWIÓRA, Toruń–Grudziądz 2012, s. 54–55.

⁴⁰ B. WASIK, *Prace budowlane na zamkach w Grudziądzu i Toruniu*, s. 108–109.

⁴¹ Bernard JESIONOWSKI, *Dzieje budowlane skrzydła zachodniego w świetle obserwacji architektonicznych*, [in:] *Wielki Refektarz na Zamku Średnim w Malborku. Dzieje – wystrój – konserwacja*, red. J. TRUPINDA, Malbork 2010, s. 26, fot. 24; Mariusz MIERZWIŃSKI, *Prace ratownicze i konserwatorskie w zachodnim skrzydle Zamku Średniego w Malborku w latach 1990–2010*, [in:] *ibid.*, s. 187, fot. 26.

zazwyczaj smoki⁴². Na tej podstawie można zatem stwierdzić, że na omawianych płytkach posadzkowych najprawdopodobniej zostały umieszczone właśnie te stworzenia, a nie gryfy, tak jak zaproponował chociażby Dariusz Niemiec⁴³. Smok miał negatywną symbolikę, gdyż oznaczał zło, a niekiedy także diabła wraz z jego sługami⁴⁴. Wydaje się, że ich obecność na tym materiale zabytkowym należałoby interpretować jako zamiar przypominania Krzyżakom o istniejących zagrożeniach dla ich dusz. Tak wytłumaczono np. wyobrażenie syreny na płytce posadzkowej z opactwa cysterskiego w Rudach⁴⁵. Jednocześnie nasuwa się tu skojarzenie z dualistycznym obrazem świata św. Augustyna – Krzyżacy szerzą wiarę chrześcijańską wśród obecnego na świecie zła⁴⁶. Należy mieć tu na uwadze to, że motyw smoka był bardzo popularny w średniowieczu i zdobiono nim różnorodne powierzchnie, także np. kafle piecowe czy łyżki⁴⁷.

Analizowane egzemplarze płytek zalegały w zasypiskach pach sklepiennych piwnic pod Wielkim Refektarzem w zachodnim skrzydle tzw. Zamku Średniego w Malborku⁴⁸. Zdaniem Mariusza Mierzwińskiego wykazują one podobieństwo do ceramicznego detalu z pierwszego kościoła NMP w tamtejszym zamku wysokim⁴⁹. Gdyby przyjąć takie założenie, wówczas musiałyby one powstać najpóźniej w ostatniej dekadzie XIII w., w tym czasie północne skrzydło zamku wysokiego, a na pewno jego wschodnia część z kościołem, było już ukończone⁵⁰.

⁴² Jakub SAWICKI, *Średniowieczne świeckie odznaki w Polsce na tle europejskim* (Wratislavia Antiqua, t. 20), Wrocław 2014, s. 61.

⁴³ Dariusz NIEMIEC, *Ornamentowane posadzki w kościołach romańskich na ziemiach polskich*, [in:] *Architektura sakralna w początkach państwa polskiego (X–XIII w.)* (Biblioteka Muzeum Początków Państwa Polskiego, t. 8), red. Tomasz JANIĄK, Dariusz STRYŃIAK, Gniezno 2016, s. 210. Jedną z charakterystycznych cech anatomii gryfów był orli dziób, zob. J. SAWICKI, op.cit., s. 62. Tymczasem stworzenia na powierzchni płytek odkrytych w malborskim zamku miały zaoblonny pysk. Co za tym idzie, bardziej zasadne wydaje się ich interpretowanie jako smoków.

⁴⁴ J. SAWICKI, op.cit., s. 61.

⁴⁵ Ibid., s. 59.

⁴⁶ Obecność koncepcji św. Augustyna dostrzegalna jest m.in. w przypadku kościoła NMP na Zamku Wysokim w Malborku, zob. S. JÓZWIĄK, J. TRUPINDA, *Organizacja życia*, s. 139.

⁴⁷ J. SAWICKI, op.cit., s. 60–61.

⁴⁸ B. JESIONOWSKI, *Dzieje budowlane skrzydła zachodniego*, s. 26; M. MIERZWIŃSKI, op.cit., s. 183.

⁴⁹ M. MIERZWIŃSKI, op.cit., s. 183.

⁵⁰ S. JÓZWIĄK, J. TRUPINDA, *Organizacja życia na zamku krzyżackim w Malborku*, s. 53; Tomasz TORBUS, *Zamki konwentualne państwa krzyżackiego w Prusach*, Gdańsk 2014, s. 110–111; Bogusz WASIK, *Techniki budowy zamków w typie kasztelu w państwie krzyżackim w Prusach*, *Ochrona Zabytków*, 2018, nr 2, s. 36. Prace budowlane przy zamku wysokim w Malborku mogły rozpocząć się u schyłku lat siedemdziesiątych XIII w. lub w początkach następnej dekady, zob. T. TORBUS, *Zamki konwentualne*, s. 110; B. WASIK, *Techniki budowy zamków*, s. 34. Były one efektem podjętej uprzednio (ok. 1279 r.) decyzji o przeniesieniu konwentu z Zantury do Mal-

FRAGMENTY RZEŹB

Fragmenty ceramicznych rzeźb odkryto w trakcie badań archeologicznych w Elblągu i Starogrodzie. Te odkryte w pierwszej z wymienionych lokalizacji zostały określone jako relikty przedstawień dwóch kobiet, prawdopodobnie Panny Mądrej (wym. 22 x 19 x 15 cm) i Panny Głupiej (wym. 17 x 18 x 13 cm) z przypowieści w Ewangelii św. Mateusza, co stwierdzono na podstawie ich kompozycyjnego podobieństwa do postaci Panien umieszczonych w portalu Złotej Bramy w Malborku⁵¹. Kobiety z nowotestamentowej paraboli miały negatywną i pozytywną symbolikę, o czym decydowały trzymane przez nie lampki oliwne. Zapalone, będące atrybutami Panien Mądrych, postrzegano jako oznakę dobrych uczynków i gotowości na przyjęcie Chrystusa, natomiast zgaszone lampki w rękach Panien Głupich miały przypominać o pogrążaniu się w ciemności wynikającej z popełniania grzechów⁵².

Fragment odkryty w Starogrodzie również pochodził z figuralnego przedstawienia kobiety (wys. ok. 16 cm) (il. 4). Trzymane przez nią oburącz cyborium stworzyło podstawę do sformułowania przypuszczenia, że mogła to być rzeźba ukazują-



Il. 4. Fragment ceramicznej rzeźby odkrytej w zachodniej części dawnego zamku w Starogrodzie

Źródło: Juliusz RACZKOWSKI, *Relikt dekoracji architektonicznej z zamku krzyżackiego w Starogrodzie. Analiza zabytkoznawcza*, [in:] *Castra Terrae Culmensis. Na rubieży chrześcijańskiego świata*, t. 2, red. Marcin WIEWIÓRA, Toruń 2020, s. 166, ryc. 281.

borka, zob. S. JÓZWIĄK, J. TRUPINDA, *Organizacja życia na zamku krzyżackim w Malborku*, s. 53. Niewykluczone, że główne północne skrzydło zamku wysokiego ukończono do 1296 r., kiedy do Malborka przybył wielki mistrz Konrad von Feuchtwangen, zob. *ibid.*

⁵¹ Wiesława RYKIEWICZ-DOMINO, *Figurka panny mądrej*, [in:] *Sapientia*, s. 60; eadem, *Figurka panny głupiej*, [in:] *ibid.*, s. 61.

⁵² Zob. Marcin MŁYNARCZYK, *W obliczu rzeczy ostatecznych. Nowotestamentowa parabola o pannach mądrych i pannach głupich (Mt 25, 1–13) jako motyw w ikonografii średniowiecznej*, [in:] *Varia Mediaevalia. Studia nad średniowieczem w 1050. Rocznice Chrztu Polski*, red. Kirył MARINOW, Kamil SZADKOWSKI, Katarzyna WĘGRZYŃSKA, Łódź 2016, s. 156, DOI: <https://doi.org/10.18778/8088-325-3.15>.

ca św. Marię Magdalenę⁵³. Kult tej świętej nie cieszył się zbyt dużą popularnością na obszarze państwa zakonu krzyżackiego w Prusach, niemniej nie byłby to odosobniony przejaw jej adoracji wśród Krzyżaków, czego dowodzić może m.in. wybór św. Marii Magdaleny na patronkę kaplicy infirmaryjnej w obrębie zamku w Królewcu⁵⁴.

Relikty ceramicznych rzeźb z Elbląga odkryto w południowo-zachodnim narożniku północnego przedzamcza tamtejszego zamku⁵⁵. Zarówno wspomniane podobieństwo do Panien umieszczonych w Złotej Bramie w Malborku, jak i czytelne na ich powierzchni ślady mogą wskazywać, że tworzyły one dekorację archiwolty portalu głównego kaplicy zamkowej⁵⁶. Miejsce ich odkrycia sugerowałoby doszukiwanie się pierwotnej lokalizacji tego portalu w budowlu znajdującej się w południowo-zachodniej części przedzamcza, interpretowanej w literaturze przedmiotu jako pałac mistrza krajowego lub wielkiego szpitalnika⁵⁷. Jednak ze względu na niedostateczny stan wiedzy na temat funkcji tego obiektu w średniowieczu obecnie właściwe będzie opowiedzenie się za portalem wiodącym do świątyni w zamku wysokim⁵⁸. Dotychczas proponowano różne przedziały chronologiczne, w których należałoby osadzić wykonanie rzeźb i portalu⁵⁹. Najbardziej odpowiednie wydaje się ich datowanie na czas po połowie XIII w., o czym świadczy nie tylko ich anachronizm, lecz

⁵³ Juliusz RACZKOWSKI, *Relikt dekoracji architektonicznej z zamku krzyżackiego w Starogrodzie. Analiza zabytkoznawcza*, [in:] *Castra Terrae Culmensis. Na rubieży chrześcijańskiego świata. Interdyscyplinarne badania nad warownym budownictwem zakonu krzyżackiego w świetle źródeł archeologiczno-architektonicznych, historycznych i przyrodniczych. On the boundary of Christian world. Interdisciplinary studies on fortified constructions of the Teutonic Order in the light of archeological, architectonic, historical and natural sciences sources*, t. 2, red. Marcin WIEWIÓRA, tł. Ewa JÓZEFOWICZ, Toruń 2020, s. 168. Warto wspomnieć, że omawiany fragment ma bezpośrednią analogię w jednej z rzeźb wtórnie wmurowanych w elewację kościoła w Grzywnie Biskupiej, zob. Bogusz WASIK, *Analiza detalu architektonicznego*, [in:] *ibid.*, s. 159, 161.

⁵⁴ W. ROZYNKOWSKI, *Omnes Sancti et Sanctae Dei*, s. 172.

⁵⁵ T. TORBUS, *Zamki konwentualne*, s. 100; W. RYMKIEWICZ-DOMINO, *Figurka panny mądrzej*, s. 60; eadem, *Figurka panny głupiej*, s. 61.

⁵⁶ W. RYMKIEWICZ-DOMINO, *Figurka panny głupiej*, s. 61.

⁵⁷ Zob. Tomasz TORBUS, *Die Konventsburgen im Deutschordensland Preußen*, München 1998, s. 395.

⁵⁸ Fragmenty omawianych rzeźb ceramicznych mogły znaleźć się w tej przestrzeni przedzamcza w trakcie prac rozbiórkowych. Na taką możliwość zwrócił już uwagę Tomasz Torbus; T. TORBUS, *Zamki konwentualne*, s. 100. W przypadku lokalizacji kaplicy w przestrzeni zamku wysokiego można jedynie przypuszczać, że znajdowała się ona na pierwszej kondygnacji wschodniej części północnego lub południowego skrzydła, co byłoby zgodne z obowiązującą wówczas regułą, zob. np. S. JÓZWIAK, J. TRUPINDA, *Krzyżackie zamki komturskie w Prusach*, s. 302.

⁵⁹ Idem, *Zamki konwentualne*, s. 101; W. RYMKIEWICZ-DOMINO, *Figurka panny głupiej*, s. 61–62.

także ówczesna ranga Elbląga⁶⁰. W analogiczny do tych egzemplarzy sposób prawdopodobnie wykorzystano także rzeźbę, której fragment odkryto w zachodniej części nieistniejącego już zamku wysokiego w Starogrodzie. Analiza kilku zachowanych analogii pozwoliła stwierdzić, że wykonana u schyłku XIII lub na początku XIV w. rzeźba zapewne stanowiła element dekoracji archiwoltę portalu kaplicy⁶¹, znajdującej się na pierwszej kondygnacji południowo-zachodniego skrzydła⁶².

Warto jeszcze wspomnieć o pozostałości wykonanej ze sztucznego kamienia rzeźby (wym. 126 x 50 x 20 cm), odkrytej podczas prac badawczych w Brodnicy. Została zinterpretowana jako figura jednego z apostołów, będąca najprawdopodobniej częścią tzw. Kolegium Apostolskiego, umieszczonego przy ścianach kaplicy zamkowej⁶³. Trudno jednoznacznie stwierdzić, którego z apostołów przedstawiała. Paradoksalnie nie ułatwia tego atrybut tej postaci (otwarta księga w prawej dłoni⁶⁴), gdyż w ten sposób wyobrażano św. Jakuba Starszego, św. Pawła, św. Bartłomieja, św. Andrzeja, św. Jana Ewangelistę, św. Judę Tadeusza, św. Piotra lub św. Jakuba Młodsze. Dobrym tego przykładem mogą być rzeźby apostołów z katedry św. Mikołaja w Elblągu, kościoła zamkowego NMP w Malborku czy też kościoła Wniebowzięcia NMP w Chełmnie⁶⁵. Omawiany materiał zabytkowy zalegał w zasypie gruzowiskowym w obrębie południowo-wschodniego skrzydła zamku wysokiego, mieszczącego na pierwszej kondygnacji kaplicę⁶⁶. W literaturze przedmiotu przyjęto, że powstała ona

⁶⁰ T. TORBUS, *Zamki konwentualne*, s. 101; W. RYMKIEWICZ-DOMINO, *Figurka panny głupiej*, s. 62. Od roku 1251, zgodnie z Ustawami Eberharda von Sayn, Elbląg był siedzibą głównego konwentu w Prusach oraz miejscem corocznych kapituł prowincjalnych, zob. np. Sławomir JÓZWIĄK, *Centralne i terytorialne organy władzy zakonu krzyżackiego w Prusach w latach 1228–1410. Rozwój – przekształcenia – kompetencje*, Toruń 2012, s. 55 i n.

⁶¹ G. LEIGHTON, *The Relics of St Barbara*, s. 16–17; J. RACZKOWSKI, *Relikt dekoracji architektonicznej*, s. 166, 168.

⁶² Bogusz WASIK, *Zamki krzyżackie w okresie późnośredniowiecznym i nowożytnym. Analiza źródeł architektonicznych*, [in:] *Castra Terrae*, s. 58; W. ROZYNKOWSKI, *Omnes Sancti et Sanctae Dei*, s. 191–195; Agnieszka BŁAŻEWICZ-OBERDA, *Kult świętej Barbary w państwie zakonu krzyżackiego w Prusach*, [in:] *Z dziejów średniowiecza. Pamięci prof. Jana Powierskiego*, red. Wiesław DŁUGOKĘCKI, Gdańsk 2010, s. 20.

⁶³ J. RACZKOWSKI, *Monumentalne zespoły*, s. 208, 365; Michał KURKOWSKI, *Figura apostoła i baldachim z kaplicy zamku w Brodnicy*, [in:] *Sapientia*, s. 75.

⁶⁴ M. KURKOWSKI, *Figura apostoła*, s. 73.

⁶⁵ J. RACZKOWSKI, *Monumentalne zespoły*, s. 339–355, 381–391, 420–431.

⁶⁶ *Ibid.*, s. 365; M. KURKOWSKI, *Figura apostoła*, s. 75. Cytowani badacze wspominają o południowym skrzydle, jednak autorka artykułu będzie posługiwać się określeniami stosowanymi przez Bogusza Wasika, ponieważ odpowiadają one głównym kierunkom geograficznym, zob. B. WASIK, *Budownictwo zamkowe*, s. 299–304.

przed 9 V 1333 r., kiedy to biskup chełmiński Otto konsekrował główny ołtarz tej świątyni⁶⁷.

KONSOLKA

Szczególną uwagę zwraca konsolka (wym. 32 x 27 cm) odkryta w obrębie zamku wysokiego w Toruniu. Na wykonanym ze sztucznego kamienia detalu architektonicznym widoczny jest mężczyzna, przedstawiony do wysokości bioder, którego ręce są zgięte w łokciu, a dłonie uniesione ku górze⁶⁸. Sposób ukazania postaci skłonił Romualdę Uziembło do sformułowania wniosku, że mógł być to Chrystus Bolesny lub Chrystus w studni, będący źródłem wody żywej⁶⁹. Bardziej prawdopodobna wydaje się druga z wymienionych propozycji⁷⁰. Motyw chrystologiczny zawarty na konsolce mógłby wpisywać się również w kult Męki Pańskiej w konwencie toruńskim, wynikający z obecności relikwii Krzyża Świętego w tamtejszej kaplicy zamkowej, o czym już wspomniano.

Konsolka zalegała w nawarstwieniach gruzowiskowych w środkowej części południowego skrzydła zamku wysokiego. Na tej podstawie stwierdzono, że musiała być umieszczona w refektarzu na jego pierwszej kondygnacji⁷¹. W związku z poczynionymi kilka lat temu ustaleniami badaczy na temat topografii i układu przestrzennego zamku w Toruniu należy odnieść się do tej kwestii. Po pierwszej ćwierci XIV w. refektarz znajdował się najprawdopodobniej we wschodnim skrzydle, na co wskazywałaby obecność relikwii pieca akumulacyjnego⁷². Choć średniowieczne źródła pisane nie zawierają wzmianek na ten temat, to być może od drugiej połowy XIII do pierwszej ćwierci XIV w. pomieszczenie to znajdowało się w południowym skrzydle, po zachodniej stro-

⁶⁷ Tadeusz JURKOWLANIEC, *Rzeźba architektoniczna na zamku krzyżackim w Brodnicy*, Biuletyn Historii Sztuki, T. 41: 1979, nr 1, s. 16; J. RACZKOWSKI, *Monumentalne zespoły*, s. 209; idem, *Siedziba zwierzchnika a kościół parafialny – dwie realizacje artystyczne w XIV-wiecznej Brodnicy*, [in:] *Między panem a plebanem. Wieś, miasto, władza świecka i duchowna w kulturze średniowiecznej Europy* (Prace Komisji Historii Sztuki, Poznańskie Towarzystwo Przyjaciół Nauk. Wydział Nauk o Sztuce, t. 39), red. Jacek KOWALSKI, Tomasz RATAJCZAK, Poznań 2013, s. 418.

⁶⁸ R. UZIEMBŁO, op.cit., s. 174.

⁶⁹ Ibid.

⁷⁰ W ten sposób ukazano Chrystusa m.in. w kościołach w Okoninie, Brzegu i Donaborowie; zob. Halina TURSKA, *Odzwierciedlenie doktryny eucharystycznej Kościoła katolickiego w średniowiecznej sztuce polskiej – wybrane przykłady*, Acta Universitatis Nicolai Copernici. Zabytkoznawstwo i Konserwatorstwo, t. 42: 2011, s. 440, 442–443, 444–445, 463, 465, 466, DOI: https://doi.org/10.12775/AUNC_ZiK.2011.027. Na tego rodzaju przedstawieniach w pobliżu Zbawiciela mógł znajdować się jeszcze Kielich Eucharystyczny i Narzędzia Męki Pańskiej *Arma Christi*, zob. ibid.

⁷¹ R. DOMAGAŁA, op.cit., s. 14; R. UZIEMBŁO, op.cit., s. 174.

⁷² S. JÓZWIAK, J. TRUPINDA, *Topografia i układ przestrzenny*, s. 16; B. WASIK, *Budownictwo zamkowe*, s. 251–252.

nie kaplicy⁷³. Powstanie konsolki datowano na pierwszą połowę XIV stulecia⁷⁴, zatem czas jej wykonania pokrywałby się z budową wschodniej partii zamku wysokiego⁷⁵. Jednak w tym miejscu należy jeszcze zauważyć, że wówczas prowadzono także bliżej nieokreślone prace modernizacyjne we wnętrzu południowego skrzydła⁷⁶. Nasuwa się przypuszczenie, że mogły mieć związek z „przeniesieniem” refektarza do nowego skrzydła i przekształcaniem zajmowanej przez niego dotychczas przestrzeni – o ile rzeczywiście tam funkcjonował. Pierwotnej lokalizacji omawianego detalu architektonicznego można doszukiwać się zarówno w nowo wybudowanym refektarzu, jak i w pomieszczeniu po zachodniej stronie kaplicy zamkowej. Obecny stan wiedzy zmusza do pozostawienia tej kwestii otwartej.

ZWORNIKI

Zworniki z ornamentami o charakterze symbolicznym odkryto podczas badań archeologicznych w Brodnicy i Toruniu. Powierzchnię ceramicznego klucza sklepienia (o średnicy 20 cm) z brodnickiego zamku ozdobiono przedstawieniem hybrydowego stworzenia – hippokampa (konie morskiego) (il. 5). Miał końskie kończyny przednie, tors i łeb, natomiast jego tułów przechodził w ogon zakończony płetwą⁷⁷. Hippokamp wywodzi się z mitologii greckiej, w której towarzyszył on bóstwom morskim w wędrówkach⁷⁸. Ponadto wiązano go z kultem płodności, a także postrzegano jako symbol greckiej krainy zmarłych – Hadesu⁷⁹. W tym miejscu nasuwa się przypuszczenie, że wyobrażenie hippokampa na zworniku z Brodnicy mogło symbolizować zło i nieczystość, a wówczas jego obecność przypominałaby Krzyżakom o zagrożeniach dla ich dusz, podobnie jak w przypadku smoków na omówionych już płytkach posadzkowych z Malborka.

W Toruniu na dwóch ceramicznych zwornikach (o średnicy 24 i 22 cm) umieszczono symbole dwóch ewangelistów – św. Jana i św. Łukasza. Pierwszego z nich uosabiał orzeł z łbem otoczonym nimbem i trzymający banderolę w pazurach, a drugiego wół również z banderolą i nimbem wokół łba⁸⁰. Zdaniem Kazimierza Pospiesznego ich celem było przedstawienie działań

⁷³ S. JÓZWIAK, J. TRUPINDA, *Topografia i układ przestrzenny*, s. 16.

⁷⁴ R. UZIEMBŁO, *op.cit.*, s. 174.

⁷⁵ Kwestia ta została poruszona przy omawianiu płytek posadzkowych.

⁷⁶ B. WASIK, *Budownictwo zamkowe*, s. 251.

⁷⁷ Michał KURKOWSKI, *Zwornik z hybrydą z kaplicy zamku w Brodnicy*, [in:] *Sapientia*, s. 171.

⁷⁸ Justyna SPRUTTA, *Koń w sztuce antyku. Na podstawie wybranych dzieł*, *Meander*, vol. 64–67: 2009–2012, s. 283, DOI: <https://doi.org/10.24425/118390>.

⁷⁹ *Ibid.*

⁸⁰ R. UZIEMBŁO, *op.cit.*, s. 148–149.

Zakonu w Prusach jako misji ewangelizacyjnej⁸¹, co wydaje się jak najbardziej słuszne. W trakcie prac badawczych odkryto jeszcze jeden zwornik (o średnicy 21,5 cm) z zoomorficznym symbolem, przy czym kojarzonym już z Chrystusem. Na jego powierzchni widoczny jest Baranek Boży (*Agnus Dei*) podtrzymujący krzyż⁸² (il. 6), który oznaczał ofiarę złożoną przez Zbawiciela na krzyżu za grzechy ludzkie⁸³. Warto także zwrócić uwagę na dwa inne klucze sklepienia o ornamentyce nawiązującej swoją symboliką do Chrystusa. Na jednym (o średnicy 22 cm) umieszczono gałązki z liśćmi akantu⁸⁴, postrzeganych jako symbol Męki Pańskiej⁸⁵. Natomiast interpretacja ornamentu drugiego, wykonanego ze sztucznego kamienia zwornika (o średnicy 60 cm), jest nieco



(5)

(6)

Il. 5. Zwornik z wyobrażeniem hippokampa (konia morskiego) z zamku w Brodnicy

Źródło: Michał KURKOWSKI, *Zwornik z hybrydą z kaplicy zamku w Brodnicy*, [in:] *Sapientia aedificavit sibi domum. Mądrość zbudowała sobie dom... Katalog wystawy w Muzeum Zamkowym w Malborku 14 września – 17 listopada 2019*, red. Monika CZAPSKA, Malbork 2019, s. 170.

Il. 6. Zwornik z wyobrażeniem Baranka Bożego z zamku w Toruniu

Źródło: Kazimierz POSPIESZNY, *Kościół zamkowy w Toruniu – próba rekonstrukcji formy budowlanej i programu ikonograficznego*, [in:] *Stare i nowe dziedzictwo Torunia* (Studia i materiały z dziedzictwa kulturowego Torunia i regionu), red. Juliusz RACZKOWSKI, Toruń 2013, s. 26, il. 10.

⁸¹ Kazimierz POSPIESZNY, *Kościół zamkowy w Toruniu – próba rekonstrukcji formy budowlanej i programu ikonograficznego*, [in:] *Stare i nowe dziedzictwo Torunia* (Studia i materiały z dziedzictwa kulturowego Torunia i regionu, t. 1), red. Juliusz RACZKOWSKI, Toruń 2013, s. 17.

⁸² R. UZIEMBŁO, *op.cit.*, s. 149.

⁸³ Dariusz KWIATKOWSKI, *Chryzologiczny wymiar tekstów liturgicznych uroczystości Najświętszego Ciała i Krwi Pańskiej*, *Studia Gdańskie*, t. 43: 2018, s. 149–150, DOI: <https://doi.org/10.26142/stgd-2018-032>.

⁸⁴ R. UZIEMBŁO, *op.cit.*, s. 150.

⁸⁵ A. KACZMARSKA, A. ZEMANEK, *op.cit.*, s. 285.

utrudniona ze względu na jego fragmentaryczne zachowanie. Dopatrywano się w nim przedstawienia Świętej Rodziny uciekającej lub powracającej z Egiptu, albo też wjazdu Chrystusa do Jerozolimy⁸⁶. Dwie ostatnie propozycje mogłyby symbolizować zwycięstwo zakonu krzyżackiego nad pogańskimi Prusami⁸⁷.

W Brodnicy zwornik z wyobrażeniem hippokampa odkryto w obrębie zamku wysokiego, a jako jego pierwotną lokalizację wskazano sklepienie kaplicy⁸⁸. Najprawdopodobniej była ona zlokalizowana na pierwszej kondygnacji południowo-wschodniego skrzydła⁸⁹. Niewykluczone, że wykonano go przed konsekracją głównego ołtarza w kaplicy (9 V 1339 r.). Na taką chronologię wskazują również analogiczne detale architektoniczne z kościoła Wniebowzięcia NMP w Chełmnie⁹⁰. Z kolei w Toruniu wszystkie omówione klucze sklepienia zalegały w nawarstwieniach gruzowiskowych w przestrzeni południowego skrzydła zamku wysokiego. W jego wschodniej części odkryto egzemplarze z symbolami ewangelistów, Baranka Bożego oraz liśćmi akantu, datowane na drugą połowę XIII w., a co za tym idzie, interpretowane jako elementy konstrukcyjne sklepienia kaplicy zamkowej⁹¹. Przedział chronologiczny odpowiada okresowi budowy świątyni, ukończonej do roku 1296⁹², zatem taka ich lokalizacja wydaje się prawdopodobna. Natomiast ten z wyobrażeniem Świętej Rodziny lub Chrystusem wjeżdżającym do Jerozolimy został odkryty w środkowej części wspomnianego skrzydła⁹³. Roman Domagała opowiedział się za jego pierwotnym umiejscowieniem w refektarzu⁹⁴, jednakże Kazimierz Pospieszny zaproponował kaplicę⁹⁵. Co istotne, pierwszy z przywołanych badaczy zauważył, że zwornik wygląda na późniejszy niż detale architektoniczne z wnętrza kaplicy⁹⁶. Jego chronologię określono na pierwszą połowę XIV w.⁹⁷, w związku z tym jego lokalizacji można doszukiwać się w wybudowanym

⁸⁶ R. DOMAGAŁA, op.cit., s. 14; K. POSPIESZNY, op.cit., s. 17; R. UZIEMBŁO, op.cit., s. 151.

⁸⁷ Takiego znaczenia symbolicznego dopatrywano się chociażby w wyobrażeniu Świętej Rodziny powracającej z Egiptu na zworniku umieszczonym w sklepieniu Wielkiego Refektarza w Malborku, zob. K. POSPIESZNY, op.cit., s. 17–18. Co więcej, w odniesieniu do Maryi badacze uznali, że przedstawiono ją tam nie tylko jako patronkę zakonu krzyżackiego, lecz także jako opiekunkę krucjat w Prusach, zob. M. RACZKOWSKA, J. RACZKOWSKI, *Średniowieczny wystrój*, s. 68.

⁸⁸ M. KURKOWSKI, *Zwornik z hybrydą*, s. 171.

⁸⁹ B. WASIK, *Budownictwo zamkowe*, s. 299.

⁹⁰ M. KURKOWSKI, *Zwornik z hybrydą*, s. 171.

⁹¹ R. DOMAGAŁA, op.cit., s. 13–14; R. UZIEMBŁO, op.cit., s. 148–150.

⁹² S. JÓZWIAK, J. TRUPINDA, *Topografia i układ przestrzenny*, s. 14.

⁹³ R. DOMAGAŁA, op.cit., s. 13–14.

⁹⁴ Ibid., s. 14.

⁹⁵ K. POSPIESZNY, op.cit., s. 15, 17–18.

⁹⁶ R. DOMAGAŁA, op.cit., s. 14. Czas ich wykonania określono na drugą połowę XIII w., zob. R. UZIEMBŁO, op.cit., s. 147–151, 174, 216.

⁹⁷ R. UZIEMBŁO, op.cit., s. 151.

wówczas skrzydle wschodnim (refektarz) lub przekształconym pomieszczeniu po zachodniej stronie świątyni – podobnie jak w przypadku omówionej już wcześniej konsolki. Warto również odnotować, że powstały ok. 1340 r. zwornik z przedstawieniem ucieczki do Egiptu stanowił część konstrukcji sklepienia Wielkiego Refektarza w Malborku⁹⁸. Obecność klucza sklepienia o tej samej lub zbliżonej ornamentyce w refektarzu toruńskiego zamku nie byłaby zatem czymś odosobnionym. Niemniej obecnie kwestia ta musi pozostać w sferze domysłów.

PLYTKI FRYZOWE

Trzy ceramiczne płytki fryzowe (wym. 19,5 x 19; 5 x 9,5 – 11 cm) zostały odkryte podczas badań archeologicznych w Elblągu. Ich powierzchnie ozdobi-



Il. 7. Trzy płytki fryzowe z zamku w Elblągu

Źródło: Wiesława RYMKIEWICZ-DOMINO, *Trzy płytki fryzu ornamentalnego*, [in:] *Sapientia aedificavit sibi domum. Mądrość zbudowała sobie dom... Katalog wystawy w Muzeum Zamkowym w Malborku 14 września – 17 listopada 2019*, red. Monika CZAPSKA, Malbork 2019, s. 63.

biono ornamentem w postaci arkadek, kwiatonów palmowych z liśćmi winorośli oraz jej wiciami⁹⁹ (il. 7).

Szczególnie istotne znaczenie dla prowadzonych tu rozważań mają te ostatnie, gdyż zarówno wici, jak i liście winorośli symbolizowały chrześcijan, krew Chrystusa, Eucharystię i zbawienie¹⁰⁰. Płytki wykonano ok. 1270 r., a na podstawie zaobserwowanych na nich śladów zwietrzenia sformułowano przypuszczenie, że mogły one tworzyć dekoracyjny fryz jednej z elewacji¹⁰¹. Analogiczne egzemplarze zdobiły elewacje skrzydeł zamków wysokich w Lochstedt i Malborku, na których pierwszych kondygnacjach zlokalizowane były

⁹⁸ M. RACZKOWSKA, J. RACZKOWSKI, *Średniowieczny wystrój*, s. 42, 44, 46, 68.

⁹⁹ Wiesława RYMKIEWICZ-DOMINO, *Trzy płytki fryzu ornamentalnego*, [in:] *Sapientia*, s. 63.

¹⁰⁰ Janusz NOWIŃSKI, *Ars cisterciensis. Kościół cysterski w średniowieczu – wyposażenie i wystrój*, Warszawa 2016, s. 101; idem, *Lapides vivi Deus est lux, ecclesia est paradus – kościół cysterski w średniowieczu nośnikiem znaczeń symbolicznych*, *Architectus*, t. 46: 2016, nr 2, s. 36, DOI: <https://doi.org/10.5277/arc160203>; A. KACZMARSKA, A. ZEMANEK, op.cit., s. 287–288.

¹⁰¹ W. RYMKIEWICZ-DOMINO, *Trzy płytki*, s. 63–64.

kaplice¹⁰². Skłaniałoby to ku ostrożnemu przypuszczeniu, że również w przypadku Elbląga tego rodzaju fryz umieszczono na elewacji skrzydła zamku wysokiego, mieszczącego świątynię¹⁰³. Co prawda, odkryto je na obszarze północnego przedzamcza¹⁰⁴, ale ze względu na niedostateczny stan wiedzy na temat formy architektonicznej budynków znajdujących się w jego przestrzeni w średniowieczu oraz możliwość przeniesienia płytek w trakcie prac rozbiórkowych¹⁰⁵ obecnie bardziej zasadne jest powiązanie ich z zamkiem wysokim.

FRAGMENTY ARCHIWOLTY

Na fragmenty ceramicznej archiwolty (wym. 31 x 12 cm) natrafiono w trakcie badań archeologicznych w Toruniu. Ozdobiono je ornamentem zbliżonym do tego na omówionych wyżej płytkach fryzowych, przy czym bez zastosowania arkadek i kwiatonów palmetowych. Ukazano jedynie winorośl z liśćmi i kiściami¹⁰⁶ (il. 8). Postrzegano je jako symbole krwi Chrystusa, Eucharystii, zbawienia oraz chrześcijan¹⁰⁷. Omawiane fragmenty odkryto w nawarstwieniach gruzowiskowych w przestrzeni południowego skrzydła zamku wysokiego¹⁰⁸,



Il. 8. Fragment archiwolty z wyobrażeniem winorośli z liśćmi i kiściami z zamku w Toruniu, fot. Dominika Szczupak

¹⁰² Ibid., s. 64.

¹⁰³ Zapewne mieściła się ona na pierwszej kondygnacji wschodniej części północnego lub południowego skrzydła zamku wysokiego, zob. przyp. 41.

¹⁰⁴ Ibid., s. 63.

¹⁰⁵ Autorka wspomniała już o tym także w kontekście omawiania odkrytych fragmentów rzeźb.

¹⁰⁶ R. UZIEMBŁO, op.cit., s. 188; Michał KURKOWSKI, *Fragmenty portalu z kościoła na zamku krzyżackim w Toruniu*, [in:] *Sapientia*, s. 57.

¹⁰⁷ J. NOWIŃSKI, *Ars cisterciensis*, s. 101; idem, *Lapides vivi Deus est lux*, s. 36; A. KACZMARSKA, A. ŻEMANEK, op.cit., s. 287–288.

¹⁰⁸ R. DOMAGAŁA, op.cit., s. 13–14.

dlatego też stwierdzono, że najprawdopodobniej tworzyły one archiwoltę portalu kaplicy¹⁰⁹. Czas ich wykonania określono na lata 1270–1280¹¹⁰, co pokrywałoby się z okresem prac budowlanych przy kaplicy zamkowej, zakończonych do roku 1296¹¹¹. Ponadto na taką lokalizację archiwoltę mogłaby wskazywać symbolika jej zdobienia, nawiązująca również do Męki Pańskiej, której kult miał szczególne znaczenie w toruńskim konwencie, o czym już kilkakrotnie wspomniano.

KAPITEL

Analogiczny do powyższego motyw dekoracyjny umieszczono na kapitelu laski okiennej (wym. 14 x 11 x 22 cm), który został odkryty w Toruniu. Przedstawiono na nim liście winorośli¹¹², nawiązujące swoją symboliką do ofiary Chrystusa oraz do Jego wyznawców i zbawienia¹¹³. Kapitel zalegał w warstwach gruzowiskowych we wschodniej części południowego skrzydła zamku wysokiego i na tej podstawie stwierdzono, że musiał być on umieszczony w kaplicy na pierwszej kondygnacji¹¹⁴. Powstał w drugiej połowie XIII stulecia¹¹⁵, a o jego pierwotnej lokalizacji w tym pomieszczeniu mogłyby świadczyć przesłanki zaproponowane już w omówionych fragmentach archiwoltę.

ENKOLPION

Niewątpliwie wyjątkowe znaczenie dla badań nad analizowanym tu zagadnieniem ma brązowy enkolpion (relikwiarz w formie krzyża o wym. 9,5 x 6 cm), odkryty w trakcie badań archeologicznych w Brodnicy. Na jego powierzchni widoczny jest ukrzyżowany Chrystus, umieszczone na zakończeniach poprzecznej belki krzyża popiersia dwóch postaci – Marii otoczonej nimbem (po prawej) i św. Jana (po lewej), a także znajdujące się ponad głową Zbawiciela koło i półksiężyc, będące odpowiednio symbolami słońca i księżyca¹¹⁶ (il. 9).

¹⁰⁹ R. UZIEMBŁO, op.cit., s. 188; M. KURKOWSKI, *Fragmenty portalu*, s. 56.

¹¹⁰ R. UZIEMBŁO, op.cit., s. 188; M. KURKOWSKI, *Fragmenty portalu*, s. 56.

¹¹¹ S. JÓŹWIAK, J. TRUPINDA, *Topografia i układ przestrzenny*, s. 14.

¹¹² R. UZIEMBŁO, op.cit., s. 168.

¹¹³ J. NOWIŃSKI, *Ars cisterciensis*, s. 101; idem, *Lapides vivi Deus est lux*, s. 36; A. KACZMARSKA, A. ZEMANEK, op.cit., s. 287–288.

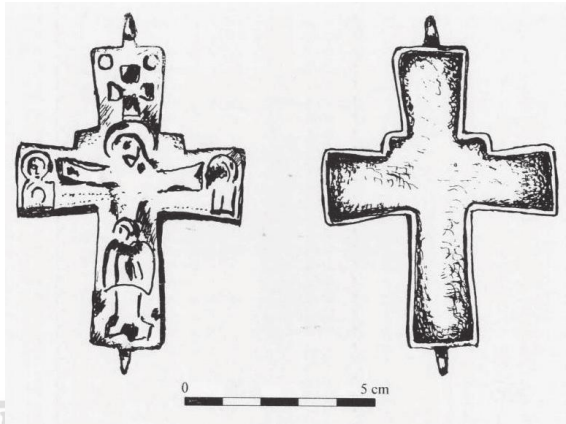
¹¹⁴ R. DOMAGAŁA, op.cit., s. 13–14; R. UZIEMBŁO, op.cit., s. 168.

¹¹⁵ R. UZIEMBŁO, op.cit., s. 168.

¹¹⁶ Kazimierz GRĄŻAWSKI, *Odkrycia na zamku krzyżackim w Brodnicy w świetle badań w latach 1992–1997*, [in:] *Pogranicze polsko-pruskie i krzyżackie. Materiały z konferencji naukowej Górzno, 1–2 czerwca 2002*, red. Kazimierz GRĄŻAWSKI, Włocławek–Brodnica 2003, s. 357; idem, *Enkolpion z zamku krzyżackiego w Brodnicy, woj. kujawsko-pomorskie*, Sprawozdania Archeologiczne, t. 55: 2003, s. 234; idem, *Relikwiarze z Bierzgłowa i Brodnicy – przyczynek do dziejów chrystianizacji ziemi chełmińskiej w średniowieczu*, [in:] *Religijność na Kujawach i w ziemi dobrzyńskiej w czasach staropolskich. Materiały ogólnopolskiej konferencji naukowej zorganizowanej na Wydziale Humanistycznym WSHE przez Zakład Dziejów Religii*, 30 maja 2003 (Zakład

Określenia znaczenia ostatnich dwóch przedstawień podjął się już Kazimierz Grążawski. Słońce miało symbolizować Chrystusa, a Księżyc – Kościół odbijający jego światło. Samo umieszczenie Słońca i Księżycy obok siebie mogłoby z kolei oznaczać Stary i Nowy Testament, a ściślej to, że zrozumienie drugiego nie jest możliwe bez znajomości pierwszego¹¹⁷. Natomiast obecność popiersi Maryi i św. Jana musiała być uwarunkowana obecnością tych postaci pod krzyżem.

Enkolpion zalegał w warstwie rumowiskowej we wnętrzu piwnicy północno-zachodniego skrzydła zamku wysokiego¹¹⁸. Można zatem przypuszczać, że był on przechowywany na pierwszej kondygnacji tego skrzydła, gdzie być może znajdowały się pomieszczenia tamtejszych krzyżackich urzędników¹¹⁹ – komtura i/lub komtura zamkowego. Znajdowałby się tam od lat pięćdziesiątych XIV w., gdyż do tego czasu trwały prace budowlane przy tej części zamku¹²⁰. Jak przypuszcza Kazimierz Grążawski, enkolpion mógł należeć do dostojnika zakonnego lub świeckiego najemnika krzyżackiego i zapewne był on pamiątką po pielgrzymce lub krucjacie w Ziemi Świętej¹²¹. Biorąc pod uwagę lokalizację jego odkrycia, bardziej prawdopo-



Il. 9. Enkolpion z zamku w Brodnicy

Źródło: Kazimierz GRĄŻAWSKI, *Enkolpion z zamku krzyżackiego w Brodnicy, woj. kujawsko-pomorskie*, Sprawozdania Archeologiczne, t. 55: 2003, s. 235, ryc. 3.

Dziejów Religii, t. 1), red. Andrzej MIETZ, Włocławek 2003, s. 84–85. Warto również odnotować, że na obszarze dawnego państwa zakonu krzyżackiego w Prusach odkryto jeszcze dwa enkolpiony, datowane na XI–XII w.: w Sątocznicy i okolicach Bierzysłowa, zob. Piotr GÓRNY, *Dlaczego warto zgłaszać znaleziska i odkrycia stanowisk archeologicznych?*, Warmińsko-Mazurski Biuletyn Konserwatorski, R. 2: 2000, s. 10; K. GRĄŻAWSKI, *Relikwiarze z Bierzysłowa i Brodnicy*, s. 81–83.

¹¹⁷ K. GRĄŻAWSKI, *Enkolpion*, s. 234; idem, *Relikwiarze z Bierzysłowa i Brodnicy*, s. 85.

¹¹⁸ Idem, *Odkrycia na zamku krzyżackim w Brodnicy*, s. 357; idem, *Enkolpion*, s. 233; idem, *Relikwiarze z Bierzysłowa i Brodnicy*, s. 84. Jego zaleganie w warstwie rumowiskowej wynikało zapewne z destrukcji zamku wskutek pożaru w 1550 r., o czym może świadczyć sekwencja intensywnej spalenizny przemieszana z rumoszem ceglany i kamiennym; idem, *Odkrycia na zamku krzyżackim w Brodnicy*, s. 367; idem, *Enkolpion*, s. 233, ryc. 2.

¹¹⁹ B. WASIK, *Budownictwo zamkowe*, s. 299.

¹²⁰ Ibid., s. 300, ryc. 265.

¹²¹ K. GRĄŻAWSKI, *Enkolpion*, s. 235; idem, *Relikwiarze z Bierzysłowa i Brodnicy*, s. 85–86. Na miejsce jego wykonania wskazuje technika wykonania i stylistyka przedstawień, charaktery-

dobne jest to, że mógł być on własnością dostojnika, a właściwie komtura lub komtura zamkowego, gdyż jak już sygnalizowano, we wspomnianym skrzydle mogły znajdować się pomieszczenia urzędników. Przy czym należy zaznaczyć, że przynajmniej od lat osiemdziesiątych XIV w. dysponowali oni już swoimi „gemachami” poza zamkiem wysokim, być może w północnym narożniku parchamu¹²². Gdyby omawiany relikwiarz rzeczywiście należał do któregoś z tych urzędników, to wówczas zastanawiające jest jego pozostawienie w zamku wysokim. Kwestia jego przynależności musi pozostać nierozstrzygnięta. Na podstawie miejsca odkrycia można jedynie stwierdzić, że zapewne należał on do jednego z braci z brodnickiego konwentu.

Podsumowując przeprowadzone tu rozważania, należy stwierdzić, że religijność członków zakonu krzyżackiego mogła przejawiać się poprzez ornamentykę na różnego rodzaju źródłach materialnych odkrywanych w trakcie prac badawczych. Najwięcej przedstawię o charakterze symbolicznym lub ukazujących konkretne wydarzenia z Pisma Świętego znajdowało się na detalach architektonicznych, pochodzących z kaplic lub refektarzy w obrębie zamków wysokich.

Nawiązywały one przede wszystkim do Maryi i Chrystusa, a w szczególności do jego męki i dzieła zbawienia. Motyw Męki Pańskiej był szczególnie akcentowany w zamku w Toruniu, co niewątpliwie wynikało z faktu, że już od połowy XIII w. przechowywano tam relikwie Krzyża Świętego. Poddane analizie materiały zabytkowe wskazują również na obecność kultu apostołów, Marii Magdaleny, odwoływały się on także do przypowieści w Ewangelii św. Mateusza (Panny Mądre i Panny Głupie) oraz do wydarzeń z poszczególnych etapów życia Chrystusa (ucieczka lub powrót z Egiptu wraz z Maryją i Józefem bądź wjazd do Jerozolimy). Ich powierzchnie zdobiono również ornamentem w postaci mitologicznych stworzeń, mogących być interpretowanymi jako symbole zła, diabła czy też nieczystości. Niewykluczone, że umieszczano je w celu przypominania braciom o zagrożeniach dla ich dusz, ale przede wszystkim ich obecność nasuwa skojarzenia z dualistycznym obrazem świata św. Augustyna. Ponadto materiały zabytkowe datowane na XIII w. stanowiłyby obok wizerunków na pieczęciach urzędników krzyżackich świadectwo świadomego nawiązywania do męczeńskich i chrystologicznych wątków w tym stuleciu.

Odkrywane w trakcie badań źródła materialne mogłyby być interpretowane jako przejaw zbiorowej religijności Krzyżaków. O indywidualnej pobożności świadczyłyby jedynie enkolpion z Brodnicy. Warto w tym miejscu zauważyć,

styczna dla sztuki prowincjonalno-bizantyjskiej, co jednocześnie umożliwiło jego datowanie na ok. połowę XIII w.; idem, *Enkolpion*, s. 234.

¹²² S. JÓŹWIAK, J. TRUPINDA, *Krzyżackie zamki komturskie w Prusach*, s. 135; B. WASIK, *Budownictwo zamkowe*, s. 304.

że w Zakonie było niewiele miejsca na eksponowanie pobożności w wymiarze jednostkowym, na co zwrócono już uwagę w literaturze przedmiotu¹²³.

Na koniec należy jeszcze podkreślić, że zagadnienie poruszone w artykule warto jest dalszych badań, gdyż mogą one dostarczyć wiedzy zarówno na temat religijności Krzyżaków, jak i wystroju architektonicznego pomieszczeń o charakterze reprezentacyjnym lub elewacji zamków na obszarze państwa zakonu krzyżackiego w Prusach.

BIBLIOGRAFIA

- Błażewicz-Oberda, Agnieszka. "Kult świętej Barbary w państwie zakonu krzyżackiego w Prusach." In *Z dziejów średniowiecza. Pamięci prof. Jana Powierskiego*, edited by Wiesław Długokęcki, 11–32. Gdańsk: Wydawnictwo Uniwersytetu Gdańskiego, 2010.
- Borowski, Tomasz and Christopher Gerrard. "Constructing Identity in the Middle Ages: Relics, Religiosity, and the Military Orders." *Speculum* 92/4 (2017): 1056–1100. <https://doi.org/10.1086/693395>.
- Domagała, Roman. "Detale architektoniczne z zamku krzyżackiego w Toruniu." In *Komunikaty na sesję naukową poświęconą dziełom sztuki Pomorza zorganizowaną w 500-lecie pokoju toruńskiego*, edited by Jan Zbolewicz, 13–21. Toruń: Stowarzyszenie Historyków Sztuki. Oddział w Toruniu, 1966.
- Górny, Piotr. "Dlaczego warto zgłaszać znaleziska i odkrycia stanowisk archeologicznych?" *Warmińsko-Mazurski Biuletyn Konserwatorski* 2 (2000): 7–11.
- Grążawski, Kazimierz. "Enkolpion z zamku krzyżackiego w Brodnicy, woj. kujawsko-pomorskie." *Sprawozdania Archeologiczne* 55 (2003): 231–236.
- Grążawski, Kazimierz. "Odkrycia na zamku krzyżackim w Brodnicy w świetle badań w latach 1992–1997." In *Pogranicze polsko-pruskie i krzyżackie. Materiały z konferencji naukowej Górzno, 1–2 czerwca 2002*, edited by Kazimierz Grążawski, 351–371. Włocławek, Brodnica: LEGA, 2003.
- Grążawski, Kazimierz. "Relikwiarze z Bierzgłowa i Brodnicy – przyczynek do dziejów chrystianizacji ziemi chełmińskiej w średniowieczu." In *Religijność na Kujawach i w ziemi dobrzyńskiej w czasach staropolskich. Materiały ogólnopolskiej konferencji naukowej zorganizowanej na Wydziale Humanistycznym WSHE przez Zakład Dziejów Religii, 30 maja 2003*, edited by Andrzej Mietz, 79–86. Włocławek: WSHE, 2003.

¹²³ Zob. np. M. RACZKOWSKA, J. RACZKOWSKI, *Średniowieczny wystrój*, s. 79. Przejawem indywidualnej pobożności mogło być także wyobrażenie Chrystusa w geście *ostentatio vulnerum* na dyptyku relikwiarzowym elbląskiego komtura zamkowego Thiele von Lorich. Jak zauważył Michał Woźniak, dobór przedstawionych tam *arma Christi* uwarunkowany był życzeniami fundatora, zob. M. WOŹNIAK, *op.cit.*, s. 490.

- Jakubek-Raczkowska, Monika and Juliusz Raczkowski. "Krucyfiks w kościele zamkowym NMP w Malborku." In *Sapientia aedificavit sibi domum. Mądrość zbudowała sobie dom. Katalog wystawy w Muzeum Zamkowym w Malborku, 14 września – 17 listopada 2019*, edited by Monika Czapska, 329–330. Malbork: Muzeum Zamkowe, 2019.
- Jakubek-Raczkowska, Monika and Juliusz Raczkowski. "Sztuka państwa zakonu krzyżackiego w Prusach: próba definicji." In *Sapientia aedificavit sibi domum. Mądrość zbudowała sobie dom. Wisdom has built her house*, edited by Janusz Trupinda, 176–218. Malbork: Muzeum Zamkowe w Malborku, 2019.
- Jesionowski, Bernard. "Detal architektoniczny kościoła zamkowego w Malborku." In *Kościół Najświętszej Marii Panny na zamku wysokim w Malborku. Dzieje, wystrój, konserwacja*, edited by Janusz Hochleitner nad Mariusz Mierzwiński, 153–191. Malbork: Muzeum Zamkowe, 2016.
- Jesionowski, Bernard. "Dzieje budowlane skrzydła zachodniego w świetle obserwacji architektonicznych." In *Wielki Refektarz na Zamku Średnim w Malborku. Dzieje – wystrój – konserwacja*, edited by Janusz Trupinda, 13–30. Malbork: Muzeum Zamkowe w Malborku, 2010.
- Jóźwiak, Sławomir. *Centralne i terytorialne organy władzy zakonu krzyżackiego w Prusach w latach 1228–1410. Rozwój – przekształcenia – kompetencje*. Toruń: Wydawnictwo Naukowe Uniwersytetu Mikołaja Kopernika, 2012.
- Jóźwiak, Sławomir and Janusz Trupinda. "Krzyżacki zamek komturski w Grudziądzu w średniowieczu na podstawie źródeł pisanych. Chronologia powstania i układ przestrzenny." In *Zamek w Grudziądzu w świetle badań archeologiczno-architektonicznych. Studia i materiały*, edited by Marcin Wiewióra, 49–57. Toruń: Instytut Archeologii Uniwersytetu Mikołaja Kopernika, Grudziądz: Urząd Miejski, 2012.
- Jóźwiak, Sławomir and Janusz Trupinda. *Krzyżackie zamki komturskie w Prusach. Topografia i układ przestrzenny na podstawie średniowiecznych źródeł pisanych*. Toruń: Wydawnictwo Naukowe Uniwersytetu Mikołaja Kopernika, 2012.
- Jóźwiak, Sławomir and Janusz Trupinda. *Organizacja życia na zamku krzyżackim w Malborku w czasach wielkich mistrzów (1309–1457)*. Malbork: Muzeum Zamkowe, 2011.
- Jóźwiak, Sławomir and Janusz Trupinda. "Topografia i układ przestrzenny krzyżackiego zamku komturskiego w Toruniu w świetle średniowiecznych źródeł pisanych." *Zapiski Historyczne* 81/3 (2016): 7–35. <https://doi.org/10.15762/ZH.2016.31>.
- Jurkowlaniec, Tadeusz. "Rzeźba architektoniczna na zamku krzyżackim w Brodnicy" *Biuletyn Historii Sztuki* 41/1 (1979): 3–20.
- Jurkowlaniec, Tadeusz. "Ze studiów nad portalami kaplicy św. Anny na zamku wysokim w Malborku." In *Kaplica św. Anny na zamku wysokim w Malborku. Dzieje, wystrój, konserwacja*, edited by Janusz Hochleitner and Mariusz Mierzwiński, 43–78. Malbork: Muzeum Zamkowe, 2016.
- Kaczmarek, Anna and Alicja Zemanek. "Motywy roślinne w kościołach i cerkwiach miasta i gminy Zagórz (województwo podkarpackie)." *Roczniki Bieszczadzkie* 27 (2019): 267–292.
- Kurkowski, Michał. "Figura apostoła i baldachim z kaplicy zamku w Brodnicy." In *Sapientia aedificavit sibi domum. Mądrość zbudowała sobie dom. Katalog wystawy*

- w *Muzeum Zamkowym w Malborku, 14 września – 17 listopada 2019*, edited by Monika Czapska, 73–75. Malbork: Muzeum Zamkowe, 2019.
- Kurkowski, Michał. “Fragment portalu z kościoła na zamku krzyżackim w Toruniu.” In *Sapientia aedificavit sibi domum. Mądrość zbudowała sobie dom. Katalog wystawy w Muzeum Zamkowym w Malborku, 14 września – 17 listopada 2019*, edited by Monika Czapska, 56–57. Malbork: Muzeum Zamkowe, 2019.
- Kurkowski, Michał. “Złota Brama.” In *Sapientia aedificavit sibi domum. Mądrość zbudowała sobie dom. Katalog wystawy w Muzeum Zamkowym w Malborku, 14 września – 17 listopada 2019*, edited by Monika Czapska, 315–318. Malbork: Muzeum Zamkowe, 2019.
- Kurkowski, Michał. “Zwornik z hybrydą z kaplicy zamku w Brodnicy.” In *Sapientia aedificavit sibi domum. Mądrość zbudowała sobie dom. Katalog wystawy w Muzeum Zamkowym w Malborku, 14 września – 17 listopada 2019*, edited by Monika Czapska, 171. Malbork: Muzeum Zamkowe, 2019.
- Kwiatkowski, Dariusz. “Chrystologiczny wymiar tekstów liturgicznych uroczystości Najświętszego Ciała i Krwi Pańskiej.” *Studia Gdańskie* 43 (2018): 143–157. <https://doi.org/10.26142/stgd-2018-032>.
- Kwiatkowski, Stefan. *Zakon niemiecki w Prusach a umysłowość średniowieczna. Scholastyczne rozumienie prawa natury a etyczna i religijna świadomość Krzyżaków do około 1420 roku*. Toruń: Wydawnictwo Naukowe Uniwersytetu Mikołaja Kopernika, 1998.
- Leighton, Gregory. “Did the Teutonic Order create a sacred landscape in thirteenth-century Prussia?” *Journal of Medieval History* 44/4 (2018): 457–483. <https://doi.org/10.1080/03044181.2018.1490918>.
- Leighton, Gregory. “The Relics of St Barbara at Althaus Kulm: History, Patronages and Insight into the Teutonic Order and the Christian Population in Prussia (Thirteenth–Fifteenth Centuries).” *Zapiski Historyczne* 85/1 (2020): 5–50. <https://doi.org/10.15762/ZH.2020.01>.
- Majewski, Maciej. “Detal architektoniczny.” In *Zamek w Grudziądzu w świetle badań archeologiczno-architektonicznych. Studia i materiały*, edited by Marcin Wiewióra, 217–272. Toruń: Instytut Archeologii Uniwersytetu Mikołaja Kopernika, Grudziądz: Urząd Miejski, 2012.
- Michniewska, Magdalena. “Rośliny na średniowiecznych obrazach Zwiastowania Najświętszej Marii Panny z XIV, XV i początku XVI w.” *Wiadomości Botaniczne* 64 (2020): 1–23. <https://doi.org/10.5586/wb.642>.
- Mierzwiński, Mariusz. “Prace ratownicze i konserwatorskie w zachodnim skrzydle Zamku Średniego w Malborku w latach 1990–2010.” In *Wielki Refektarz na Zamku Średnim w Malborku. Dzieje – wystrój – konserwacja*, edited by Janusz Trupinda, 169–214. Malbork: Muzeum Zamkowe w Malborku, 2010.
- Młynarczyk, Marcin. “W obliczu rzeczy ostatecznych. Nowotestamentowa parabola o pannach mądrych i pannach głupich (Mt 25, 1–13) jako motyw w ikonografii średniowiecznej.” In *Varia Mediaevalia. Studia nad średniowieczem w 1050. Rocznicę Chrztu Polski*, edited by Kirył Marinow, Kamil Szadkowski and Katarzyna Węgrzyńska, 155–172. Łódź: Wydawnictwo Uniwersytetu Łódzkiego, 2016. <https://doi.org/10.18778/8088-325-3.15>.

- Nicolaus von Jeroschin. "Di Kronike von Pruzinlant", edited by Ernst Strehlke. In *Scriptores rerum Prussicarum*, vol. 1, edited by Theodor Hirsch, Max Töppen and Ernst Strehlke, 291–624. Leipzig: Verlag von S. Hirzel, 1861.
- Niemiec, Dariusz. "Ornamentowane posadzki w kościołach romańskich na ziemiach polskich." In *Architektura sakralna w początkach państwa polskiego (X–XIII w.)*, edited by Tomasz Janiak and Dariusz Stryniak, 191–254. Gniezno: Muzeum Początków Państwa Polskiego, 2016.
- Nowiński, Janusz. *Ars cisterciensis. Kościół cysterski w średniowieczu – wyposażenie i wystrój*. Warszawa: New Media Concept, 2016.
- Nowiński, Janusz. "Lapides vivi Deus est lux, ecclesia est paradus – kościół cysterski w średniowieczu nośnikiem znaczeń symbolicznych." *Architectus* 46/2 (2016): 25–39. <https://doi.org/10.5277/arc160203>.
- Oliński, Piotr. "Motywy chrystologiczne na pieczęciach urzędników krzyżackich ziemi chełmińskiej." *Rocznik Grudziądzki* 13 (1998): 9–20.
- Peter von Dusburg. "Chronicon terrae Prussiae", edited by Max. In *Scriptores rerum Prussicarum*, vol. 1, edited by Theodor Hirsch, Max Töppen and Ernst Strehlke, 3–219. Leipzig: Verlag von S. Hirzel, 1861.
- Pospieszny, Kazimierz. "Kościół zamkowy w Toruniu – próba rekonstrukcji formy budowlanej i programu ikonograficznego." In *Stare i nowe dziedzictwo Torunia*, edited by Juliusz Raczkowski, 13–26. Toruń: Wydział Sztuk Pięknych UMK, 2013.
- Raczkowska, Monika and Juliusz Raczkowski. "Średniowieczny wystrój zespołu Wielkiego Refektarza." In *Wielki Refektarz na Zamku Średnim w Malborku. Dzieje, wystrój, konserwacja*, edited by Janusz Trupinda, 41–80. Malbork: Muzeum Zamkowe w Malborku, 2010.
- Raczkowski, Juliusz. "Kolegium Apostolskie z kościoła Najświętszej Marii Panny na zamku w Malborku." In *Sapientia aedificavit sibi domum. Mądrość zbudowała sobie dom. Katalog wystawy w Muzeum Zamkowym w Malborku, 14 września – 17 listopada 2019*, edited by Monika Czapska, 321–324. Malbork: Muzeum Zamkowe, 2019.
- Raczkowski, Juliusz. *Monumentalne zespoły Kolegium Apostolskiego na terenie dawnego państwa zakonnego w Prusach*. Pelplin: Wydawnictwo Bernardinum, 2013.
- Raczkowski, Juliusz. "Relikt dekoracji architektonicznej z zamku krzyżackiego w Starogrodzie. Analiza zabytkoznawcza." In *Castra Terrae Culmensis. Na rubieży chrześcijańskiego świata. Interdyscyplinarne badania nad warownym budownictwem zakonu krzyżackiego w świetle źródeł archeologiczno-architektonicznych, historycznych i przyrodniczych. On the boundary of Christian world. Interdisciplinary studies on fortified constructions of the Teutonic Order in the light of archeological, architectonic, historical and natural sciences sources*, vol. 2, edited by Marcin Wiwióra, translated by Ewa Józefowicz, 166–168. Toruń: Instytut Archeologii, 2020.
- Raczkowski, Juliusz. "Siedziba zwierzchnika a kościół parafialny – dwie realizacje artystyczne w XIV-wiecznej Brodnicy." In *Między panem a plebanem. Wieś, miasto, władza świecka i duchowna w kulturze średniowiecznej Europy. Materiały Seminariów Mediewistycznych PTPN im. Alicji Karłowskiej-Kamzowej z lat 2009–2011*, edited by Jacek Kowalski and Tomasz Ratajczak, 409–433. Poznań: Wydawnictwo Poznańskiego Towarzystwa Przyjaciół Nauk, 2013.

- Rozynkowski, Waldemar. *Omnes Sancti et Sanctae Dei. Studium nad kultem świętych w diecezjach pruskich państwa zakonu krzyżackiego*. Malbork: Muzeum Zamkowe, 2006.
- Rozynkowski, Waldemar. *Studia nad liturgią w zakonie krzyżackim w Prusach. Z badań nad religijnością w późnym średniowieczu*. Toruń: Wydawnictwo Naukowe Uniwersytetu Mikołaja Kopernika, 2012.
- Rozynkowski, Waldemar. "Św. Barbara i Barbarka." In *Św. Barbara i Barbarka*, edited by Waldemar Rozynkowski and Wojciech Miszewski, 9–21. Toruń: Toruńskie Wydawnictwo Diecezjalne, 2005.
- Rynkiewicz-Domino, Wiesława. "Figurka panny mądrej." In *Sapientia aedificavit sibi domum. Mądrość zbudowała sobie dom. Katalog wystawy w Muzeum Zamkowym w Malborku, 14 września – 17 listopada 2019*, edited by Monika Czapska, 60. Malbork: Muzeum Zamkowe, 2019.
- Rynkiewicz-Domino, Wiesława. "Figurka panny głupiej." In *Sapientia aedificavit sibi domum. Mądrość zbudowała sobie dom. Katalog wystawy w Muzeum Zamkowym w Malborku, 14 września – 17 listopada 2019*, edited by Monika Czapska, 61–62. Malbork: Muzeum Zamkowe, 2019.
- Sawicki, Jakub. *Średniowieczne świeckie odznaki w Polsce na tle europejskim*. Wrocław: Uniwersytet Wrocławski, 2014.
- Simiński, Rafał. *Od „solitudo” do „terra culta”. Przestrzeń jako przedmiot wyobrażeń w Inflantach i Prusach od XIII do początku XV wieku*. Toruń: Towarzystwo Naukowe, 2008.
- Sprutta, Justyna. "Koń w sztuce antyku. Na podstawie wybranych dzieł." *Meander* 64–67 (2009–2012): 254–287. <https://doi.org/10.24425/118390>.
- Torbus, Tomasz. *Die Konventsburgen im Deutschordensland Preußen*. München: Oldenbourg Verlag, 1998.
- Torbus, Tomasz. *Zamki konwentualne państwa krzyżackiego w Prusach*. Gdańsk: Fundacja Terytoria Książki: Słowo/Obraz Terytoria, 2014.
- Turska, Halina. "Odzwierciedlenie doktryny eucharystycznej Kościoła katolickiego w średniowiecznej sztuce polskiej – wybrane przykłady." *Acta Universitatis Nicolai Copernici. Zabytkoznawstwo i konserwatorstwo* 42 (2011): 431–467. https://doi.org/10.12775/AUNC_ZiK.2011.027.
- Uziębło, Romualda. "Detal architektoniczny z toruńskiego zamku krzyżackiego w zbiorach Muzeum Okręgowego w Toruniu." In *Zamek krzyżacki w Toruniu XIII–XXI w. Studium historyczno-architektoniczne z katalogiem detalu architektonicznego ze zbiorów Muzeum Okręgowego w Toruniu*, edited by Marek Rubnikowicz, 84–229. Toruń: Muzeum Okręgowe, 2017.
- Wasik, Bogusz. "Analiza detalu architektonicznego." In *Castra Terrae Culmensis. Na rubieży chrześcijańskiego świata. Interdyscyplinarne badania nad warownym budownictwem zakonu krzyżackiego w świetle źródeł archeologiczno-architektonicznych, historycznych i przyrodniczych. On the boundary of Christian world. Interdisciplinary studies on fortified constructions of the Teutonic Order in the light of archeological, architectonic, historical and natural sciences sources*, vol. 2, edited by Marcin Wiewióra, translated by Ewa Józefowicz, 157–166. Toruń: Instytut Archeologii, 2020.

- Wasik, Bogusz. *Budownictwo zamkowe na ziemi chełmińskiej od XIII do XV wieku*. Toruń: Wydawnictwo Naukowe Uniwersytetu Mikołaja Kopernika, 2016.
- Wasik, Bogusz. "Prace budowlane na zamkach w Grudziądzu i Toruniu u progu XIV wieku. Przyczynek do badań nad średniowiecznymi warsztatami budowlanymi w Prusach." *Rocznik Grudziądzki* 22 (2014): 99–112.
- Wasik, Bogusz. "Techniki budowy zamków w typie kasztelu w państwie krzyżackim w Prusach." *Ochrona Zabytków* 2 (2018): 33–60.
- Wasik, Bogusz. "Zamki krzyżackie w okresie późnośredniowiecznym i nowożytnym. Analiza źródeł architektonicznych." In *Castra Terrae Culmensis. Na rubieży chrześcijańskiego świata. Interdyscyplinarne badania nad warownym budownictwem zakonu krzyżackiego w świetle źródeł archeologiczno-architektonicznych, historycznych i przyrodniczych. On the boundary of Christian world. Interdisciplinary studies on fortified constructions of the Teutonic Order in the light of archeological, architectural, historical and natural sciences sources*, vol. 2, edited by Marcin Wiewióra, translated by Ewa Józefowicz, 42–95. Toruń: Instytut Archeologii, 2020.
- Woźniak, Michał. "Dyptyk relikwiarzowy elbląskiego komtura domowego Thiele von Loricha." In *Praeterita Posteritati. Studia z historii sztuki i kultury ofiarowane Maciejowi Kilarskiemu*, edited by Mariusz Mierzwiński, 481–500. Malbork: MZ, 2001.



TNT