

dr Patryk Wawrzyński

Uniwersytet Szczeciński
ORCID: 0000-0003-0911-1068
patryk.wawrzynski@usz.edu.pl

EFEKT NIEWERBALNEGO PIERWSZEGO WRAŻENIA W KOMUNIKACJI WOJENNEJ PREZYDENTA WOŁODYMYRA ZEŁENSKIEGO*

Streszczenie: Komunikacja niewerbalna jest istotnym czynnikiem wpływającym na ocenę wiarygodności, cech osobowości i charakteru oraz motywację mówcy, kształtując zaufanie i nastawienie odbiorców. Szczególnego znaczenia komunikacja niewerbalna – ze względu na automatyzm przetwarzania i przewagę nad treścią wypowiedzi – przybiera w początkowej fazie komunikacji, decydując o ewaluacji dokonywanej na podstawie pierwszego wrażenia. Artykuł prezentuje badanie sygnałów niewerbalnych, w szczególności ekspresji mimicznej twarzy, prezydenta Ukrainy Wołodymyra Zełenskiego w jego dwóch orędziach wygłoszonych w dniu rosyjskiej agresji na Ukrainę. Korzystając z automatycznego kodowania bazującego na Facial Action Coding System w systemie FaceReader 9 zostały w nim przedstawione wyniki dla zmiennych emocjonalnych w całości przemówień oraz w ich pierwszych piętnastu

sekundach, decydujących o niewerbalnym pierwszym wrażeniu. Równocześnie artykuł zawiera analizę innych komunikatów niewerbalnych – wyglądu, zachowania przestrzennego, gestykulacji oraz ruchu ciała – które mogły wpływać na odbiór Zełenskigo przez widzów, wzmacniając lub osłabiając efektywność sygnałów emocjonalnych. W rezultacie, dzięki porównaniu wyników dla porannego i wieczornego orędzia, możliwe było wskazanie kluczowych różnic między nimi oraz wyjaśnienie skuteczności komunikacyjnej ukraińskiego przywódcy w budowaniu wizerunku empatycznego *obywatela-żołnierza* i rzecznika interesu narodu.

Słowa kluczowe: komunikacja niewerbalna, ekspresje emocjonalne, gniew, smutek, dyskomfort

* Artykuł stanowi rezultat zastosowania narzędzi i protokołu badawczego opracowanego w ramach projektu *Rola emocji w oddziaływaniu narracji pamięci. Badania wielopoziomowe* (remEmotions) finansowanego przez Narodowe Centrum Nauki w konkursie Opus 11 (2016/21/B/HS5/00188), realizowanego w Interdyscyplinarnym Centrum Nowoczesnych Technologii UMK w Toruniu w latach 2017–2021.

dr Patryk Wawrzyński

Uniwersytet Szczeciński
ORCID: 0000-0003-0911-1068
patryk.wawrzynski@usz.edu.pl

NONVERBAL FIRST IMPRESSIONS AND PRESIDENT VOLODYMYR ZELENSKY'S WAR-TIME COMMUNICATION

Abstract: Nonverbal communication influences credibility, character and personality, and motivation assessments, and it inspires trust and attitudes toward the speaker. Considering automatic processing and its dominance over the contents, nonverbal communication becomes more relevant in the initial communication phase, informing judgments based on first impressions. The paper presents a study on nonverbal signaling in two addresses delivered by President Volodymyr Zelensky on February 24, 2022. It applies FaceReader 9, the automated coding system based on the Facial Action Coding System, and discusses results for emotional variables in the complete speeches and their initial 15 seconds (relevant to the

first impressions effect). Moreover, the paper analyzes other nonverbal signals, including appearance, surroundings, gestures, and body movements, which might influence the reception of Zelensky's emotional performance. The comparison of morning and evening addresses identified critical differences between speeches, and it delivers insights into the effectiveness of Zelensky's branding as the empathetic *citizen-soldier* and the spokesperson for the nation's interest.

Keywords: nonverbal communication, emotional expressions, anger, sadness, pain

Wprowadzenie

Rosyjska napaść wojskowa na Ukrainę w lutym 2022 r. zmieniła architekturę bezpieczeństwa europejskiego i polityki międzynarodowej, przywracając im format częściowo przypominający ład zimnowojenny. Jednak wojna w Ukrainie wywołała również istotne zmiany na poziomie społecznym, a empatyczna reakcja społeczeństw zachodnich oraz zainteresowanie medialne konfliktem sprawiły, że decyzje państw Sojuszu Północnoatlantyckiego i Unii Europejskiej o wsparciu Ukraińców przybrały charakter wyboru moralnego (zob. Walzer, 2010, s. 55). Przeformatowanie pytania o pomoc Ukrainie w dylemat moralny spowodowało, że reakcja była silniej motywowana intuicyjną oceną *dobra i zła* oraz doświadczeniem emocjonalnym, które spowodowała rosyjska napaść (Sapolsky, 2017, s. 488–489).

Zmiana była istotna z przynajmniej dwóch powodów. Podczas gdy na poziomie politycznym decyzje podejmowane są jako konsekwencja racjonalnej kalkulacji korzyści i strat, decyzja moralna sprowadza się do wyboru między rozwiązaniami *dobrym i złym*. Oznacza to, że reakcja determinowana jest przez war-

tości społeczne, które kształtują tożsamość wspólnoty politycznej. Tym samym, decyzja zależna jest – już na poziomie neurobiologicznym – od przekonań politycznych, powodując zmienną wrażliwość na istotność korzyści i strat (Hopp i in., 2023). Po drugie, włączenie w proces decyzyjny komponentu emocjonalnego sprawia, że wybór ma charakter wartościujący i informujący, czy „czujemy się dobrze lub źle, odczuwamy aprobatę lub dezaprobatę, ulgę lub rozczarowanie wobec (...) stanu rzeczy” (Parkinson, 1999, s. 17). Emocjonalność orientuje decyzje moralne na sprawy najbardziej istotne w danym momencie, wzmacniając efekt wartości i przekonań (Busby, 2010, s. 53).

W tym kontekście łatwiej jest zrozumieć źródła szczególnej presji opinii publicznej na rządy państw zachodnich w kwestii wsparcia Ukrainy po rosyjskiej agresji. Efekt pobudzenia społecznej moralności odzwierciedlony był w opinii publicznej w Polsce, która w większości podzielała opinię o potrzebie wspierania ukraińskiego oporu wobec napaści Rosji (CBOS, 2022, s. 3). Aksjologiczne motywacje i emocjonalne zaangażowanie Polaków w wsparcie Ukrainy w pierwszej fazie wojny wzmocnione było powszechnym poczu-

ciem zagrożenia, ukierunkowując uwagę opinii publicznej na intuicyjny osąd moralny – w marcu 2022 r. 85% badanych uznawało konflikt w Ukrainie za realne źródło niebezpieczeństwa dla Polski, zaś po roku ich udział spadł do 76%, przy czym o jedną piątą zmniejszyła się grupa uznających wojnę za zdecydowane zagrożenie dla kraju (CBOS, 2023, s. 1–2). Szczególne znaczenie sąsiedztwa Polski i Ukrainy, intensywność poczucia zagrożenia konfliktem sygnalizowana przez Polaków oraz jednoznacznie moralny charakter decyzji o wsparciu Ukrainy w wojnie z Rosją sprawiają, że polski przypadek jest wyjątkowo interesujący z perspektywy komunikacji politycznej.

Dodatkowego znaczenia nadaje mu wyjątkowa popularność prezydenta Wołodymyra Zełenskigo w Polsce w pierwszych etapach rosyjskiej agresji. Polacy docenili jego postawę pełną determinacji, otwartości komunikacyjnej i empatycznego przywództwa, którą dopełniła odmowa amerykańskiej propozycji ewakuacji z oblężonego Kijowa (Wielński, 2022). Na początku wojny Polska wyróżniała się wśród państw środkowoeuropejskich najbardziej proukraińską oceną sytuacji i najsilniejszym poczuciem wspólnoty z Ukraińcami, a Polacy zdecydowanie sympatyzowali z ukraińskim prezydentem (Hajdu i in., 2022). Podobnie jak cały świat zachodni, polska opinia publiczna dostrzegła w Zełenskim bohaterskiego przywódcę czasu wojny, pełnego energii polityka wykorzystującego do mobilizacji politycznej ciągłą komunikację z wykorzystaniem mediów społecznościowych oraz postać, która zarażała innych swoją odwagą i niezłomnością (Pisano, 2023; Randall, 2022; Stephens, 2022). Dzięki sprawnemu wykorzystaniu treści multimedialnych i ich szerokim upowszechnieniu przez media cyfrowe oraz użytkowników serwisów społecznościowych Zełenski w oczach międzynarodowej opinii publicznej stał się centralną postacią medialnego *spektaklu* walki z rosyjską napaścią (Plazas-Olmedo i Lopez-Rabadan, 2023).

Dostrzegając późniejszy spadek zaufania i sympatii Polaków do ukraińskiego polityka, cel badania omówionego w artykule zyskuje dodatkowego znaczenia. Identyfikacja odbiorców z Zełenskim i jego medialnym obrazem bohaterskiego przywódcy była niewątpliwie jednym z czynników determinujących obecność efektu moralnego poruszenia wśród społeczeństw państw NATO i UE. Prawdopodobnie nie byłby on tak intensywny, gdyby nie sprawna strategia

komunikacji Zełenskigo i jego umiejscowienie jako centralnej figury medialnej konfliktu, personifikującej determinację i heroizm Ukraińców. Dlatego tak interesujący jest aspekt niewerbalnego pierwszego wrażenia komunikacyjnego ukraińskiego prezydenta i dostrzeżenie, jakie sygnały – poza treścią wypowiedzi – przekazywał Zełenski swoim odbiorcom w dwóch pierwszych orędziach wojennych, wygłoszonych o poranku i wieczorem 24 lutego 2022 r.

Niewerbalne pierwsze wrażenie i jego znaczenie w komunikacji

Przyjmuje się, że opinia o osobie formowana w czasie pierwszego kontaktu w trzech czwartych zależy od ewaluacji sygnałów niewerbalnych (Pease i Pease, 2006). Oprócz oczywistego znaczenia ewolucyjnego pozyskiwania informacji z zachowania innych, przewaga sygnałów niewerbalnych może wynikać z odmienności sieci przetwarzania pierwszego wrażenia (werbalnego i niewerbalnego) w mózgu człowieka. Komunikacja werbalna oddziałuje na ocenę społeczną poprzez aktywację tylnego zakrętu obręczy i kory asocjacyjnej płata ciemieniowego – związanych z wnioskowaniem społecznym – zaś komunikacja niewerbalna reguluje opinię poprzez zmienne pobudzenie ciała migdałowatego, kluczowym dla automatycznej reakcji (przed)emocjonalnej (Kuzmanovic i in., 2012, s. 182–187). Ponadto, ciało migdałowe uczestniczy w sieci przetwarzania nastawienia wobec osób, których twarze obserwujemy (Alia-Klein i in., 2020, s. 485). Równocześnie, badania neuronauki politycznej sugerują, że aktywność ciała migdałowatego reguluje intensywność reakcji emocjonalnej na bodźce polityczne, nadając wydarzeniom znaczenie w określonym kontekście społecznym (Hass, 2016, s. 359).

Oznacza to, że niewerbalne pierwsze wrażenie pełni funkcję automatycznego systemu oceny, który na podstawie obserwowanych zachowań i cech drugiej osoby dostarcza opinii kształtującej emocjonalne nastawienie do drugiej osoby (Walker Naylor, 2007, s. 169). Nawet niespełna piętnaście sekund początkowego kontaktu wystarcza do wykształcenia przekonania dotyczącego przyjazności lub nieprzyjazności obserwowanego człowieka, skutkując różnymi wzorcami dalszego zaangażowania w interakcję (Cafaro i in., 2013). Modalna rola ciała migdałowatego wy-

daje się najlepszą hipotezą tłumaczącą zauważalną przewagę sygnałów niewerbalnych w formowaniu pierwszego wrażenia, zaś kluczowy dla uzasadnienia jest związek ciała migdałowatego z ośrodkiem rozpoznawania twarzy w korze wrzecionowatej.

Zebrowitz (2004) zaproponowała czteroelementowy model wyjaśniający znaczenie obserwowanego wyrazu twarzy dla efektu niewerbalnego pierwszego wrażenia, podkreślając jego adaptacyjne znaczenie w interakcjach społecznych. Oznacza to, że tworzenie oceny na podstawie pierwszego wrażenia jest nie tylko procesem poznawczym, ale i automatycznym mechanizmem ułatwiającym przetrwanie i szybsze podejmowanie decyzji w warunkach niepewności. Pierwsze wrażenie nie jest ograniczone do oceny zagrożenia – badania pokazują, że ewaluacja może dotyczyć również wiarygodności, zaufania, wytrzymałości, sympatii, atrakcyjności czy umiejętności, regulując przyszłe zachowania (Huang i in., 2023).

Model Zebrowitz zwraca uwagę na automatyczne uproszczenia poznawcze, które charakteryzują powstawanie niewerbalnego pierwszego wrażenia poprzez obserwację twarzy drugiego człowieka. Po pierwsze, ludzie reagują na dziecięce twarze troską i opiekuńczością, uznając dzieci za bezbronne, słabsze fizycznie i zależne od wsparcia dorosłych – przekłada się to na ocenę osób dorosłych o cechach dziecięcej twarzy, które uznawane są za przyjazne, ale podporządkowane i naiwne. Po drugie, istotnym źródłem pierwszego wrażenia są ekspresje emocjonalne twarzy, które oceniane są pod kątem intensywności sygnalizacji i adekwatności ekspresji do kontekstu społecznego – choć ogólnie preferujemy osoby okazujące emocje pozytywne (radość, zadowolenie), to w zależności od sytuacji spójność komunikacyjna może skłaniać do sympatii wobec osób szczerze sygnalizujących adekwatne emocje negatywne. Po trzecie, pierwsze wrażenie zależne jest od stereotypowego utożsamienia twarzy ze znajomymi obrazami lub wyobrażeniami dotyczącymi ludzi – dzięki temu korzystamy z podobieństwa do przypisania poznawanym osobom pewnych cech na podstawie wcześniejszego doświadczenia lub wiedzy. Po czwarte, wygląd i zachowanie twarzy pozwalają ocenić atrakcyjność osoby poprzez automatyczną ewaluację atrybutów zdrowia i urody oraz wrażliwość na anomalie od standardowego obrazu twarzy człowieka (Zebrowitz, 2004, s. 95–99, por. Zebrowitz, 1997).

Choć twarz i jej sygnały komunikacyjne zajmują centralne miejsce w formowaniu niewerbalnego pierwszego wrażenia, to uzupełniane są informacjami uzyskanymi z obserwacji innych obszarów ludzkiego ciała oraz jego dynamiki ruchu i zachowania przestrzennego. Montiel i in. (2017, s. 1379) – oprócz ekspresji twarzy – wyszczególnili postawę ciała, gestykulację i ruchy innych części ciała, kontakt wzrokowy i kierunek wzroku oraz wygląd zewnętrzny, dodatkowo podkreślając znaczenie nie-narracyjnych elementów komunikacji werbalnej: głośności, wysokości i tempa mowy (por. Neuliep, 2003; Latha, 2014; Montepare i Dobish, 2003). Ekspresje mimiczne, mowa ciała, wygląd, zachowania przestrzenne i brzmienie głosu oceniane są równocześnie w unikalnym kontekście społecznym sytuacji i podlegają filtrowaniu względem ich adekwatności i spójności. Jednakże, w szczególności względem sympatii i zaufania, dotychczasowe badania wskazują, że pierwszorzędne znaczenie dla pierwszego wrażenia mają wygląd i zachowanie twarzy, na których głównie skupia się uwaga odbiorców (Bibby i in., 2023, s. 1290, Kanwisher, 2000).

Ocena cech osobowości i charakteru oraz stosunek do osoby ukształtowany poprzez pierwsze wrażenie niewerbalne stanowią istotny punkt wyjścia dla późniejszych decyzji, oddziałując na preferencje polityczne (Rule i Ambady, 2010, s. 514). Badania wskazują, że ukształtowana na bazie sygnałów niewerbalnych sympatia przekształcana jest na poczucie podobieństwa, które – następnie – sprzyja zaangażowaniu politycznemu i wsparciu polityka w jego działaniach (Koppensteiner i Stephan, 2014, s. 67). Skutkuje to bezpośrednim wpływem pierwszego wrażenia na zachowania polityczne, a więc – mając na względzie obustronny związek z emocjonalnością – może mieć kluczowe znaczenie w kontekście decyzji moralnych. Wskazuje na to istotność sygnałów mimicznych dla ewaluacji przeżyć emocjonalnych i cech charakterystycznych obserwowanej osoby, które inspirować mogą poczucie podobieństwa doświadczenia emocjonalnego i intuicyjnej oceny aksjologicznej odbiorców i polityka. Oznacza to, że w przypadku takich decyzji politycznych efekt niewerbalnego pierwszego wrażenia może być jeszcze silniejszy i bardziej długotrwały. Równocześnie, jego skuteczność będzie zależna od spójności komunikacyjnej ze względu na większą wrażliwość odbiorców na sygnały nieadekwatności

zachowania lub jego niedostosowania do obserwowanej sytuacji (Holbrook i in., 2001, s. 932).

Metodologia badawcza

Celem badania przedstawionego w artykule jest identyfikacja rodzaju i intensywności sygnałów niewerbalnych przekazywanych w ekspresji mimicznej prezydenta Zełenskigo w dwóch orędziach wygłoszonych 24 lutego 2022 r. Tym samym, możliwe jest stworzenie profilu emocjonalnego pierwszego wrażenia niewerbalnego oraz porównanie go z wynikami analizy próby 73 wystąpień ukraińskiego przywódcy z początkowych dwunastu miesięcy konfliktu. Ponadto, badanie umożliwi wyszczególnienie pierwszych piętnastu sekund wypowiedzi, aby rozpoznać charakterystykę właściwego pierwszego wrażenia w komunikacji.

Omówiona w artykule analiza uwzględni dwie zmienne niezależne – właściwe niewerbalne pierwsze wrażenia (początkowe piętnaście sekund wystąpienia) oraz dynamika emocjonalna przemówienia, która kształtuje ogólne nastawienie odbiorcy do opowiadającego, wpływając na ocenę wiarygodności, szczerości i cech charakteru (Bucy i in., 2020; Jorna i in., 2021; Wawrzyński, 2021). Sięgnięcie po teorię emocji podstawowych pozwala na rozpoznanie intensywności sygnałów emocjonalnych w ekspresji mimicznej – neutralności, radości, smutku, gniewu, strachu, zaskoczenia, obrzydzenia i pogardy (Ekman i Friesen, 2003, s. 19) – na podstawie kodowania ruchów mięśni twarzy (Ekman i in., 2002). Dodatkowo, późniejsze rozwinięcie teorii emocji podstawowych umożliwia rozpoznanie intensywności sygnałów dyskomfortu, współczucia i znużenia (Keltner i in., 2019), pozwalając na uzupełnienie badanych zmiennych zależnych.

W badaniu zastosowano automatyczny system kodowania FaceReader 9 (Noldus IT) wykorzystujący Facial Action Coding System (FACS), będący praktyczną aplikacją teorii emocji podstawowych. Wykorzystane oprogramowanie umożliwia przypisanie wartości intensywności ekspresji mimicznej na podstawie dopasowania do modelu ruchu mięśni (*action unit*, AU) opisanych w FACS dla każdej klatki nagrania. W badaniu kodowanie materiału zostało przeprowadzone z dokładnością 30 klatek na sekundę, a następnie dane poddano standaryzacji dla każdej 1/10 sekundy wystąpienia – czasu krótszego niż

najszybsza reakcja mięśni twarzy na bodziec emocjonalny (zob. Jack i in., 2014, s. 189). Zgromadzone dane przypisane zostały do każdej z badanych kategorii ekspresywności – neutralności, dyskomfortu, współczucia, smutku, gniewu, obrzydzenia, pogardy, strachu, zaskoczenia, znużenia oraz radości. Analiza automatyczna porannego wystąpienia Zełenskigo pozwoliła uzyskać 6610 pomiarów dla każdej zmiennej emocjonalnej, zaś jego wieczornego orędzia kolejne 3697 pomiarów – w obu nagraniach wykorzystano pierwsze 150 wyników do badania właściwego niewerbalnego pierwszego wrażenia.

Dodatkowo, wykorzystanie systemu FaceReader 9 pozwoliło na pomiar dodatkowych zmiennych: walencji i pobudzenia emocjonalnego, estymacji tempa pracy serca (rPPG, zdalna fotopletyzmozografia) oraz skupienia uwagi na odbiorcy (kontakty wzrokowe). Walencja (*valence*) wskazuje ogólną wartość kierunku dynamiki emocjonalnej na osi między pełną ekspresją emocji negatywnych (-1) a pełną ekspresją emocji pozytywnych (+1), zaś pobudzenie (*arousal*) sygnalizuje mobilizację emocjonalną badanego do podjęcia działania (Wawrzyński i Marszałek-Kawa, 2023, s. 170–171). Zastrzec należy, że o ile w przypadku prawidłowej identyfikacji ruchu mięśni twarzy i ekspresji emocjonalnej dokładność systemu FaceReader 9 jest bardzo wysoka, o tyle w przypadku zdalnej estymacji tempa pracy serca precyzja pomiaru jest niższa, co ogranicza możliwość zastosowania tej metody do celów diagnostycznych (Benedetto i in., 2019), choć wciąż dostarcza wartościowych danych dotyczących możliwych zmian w odczuwaniu stresu fizjologicznego przez badanego.

Wyniki analizy automatycznej zostały wyeksportowane do bazy danych, w której dokonana została ich standaryzacja dla każdej 1/10 sekundy nagrania. Następnie, uzyskany zasób umożliwił dokonanie analizy statystycznej, której wyniki przedstawione są w dalszej części artykułu. Dzięki temu dostarczają one pełnego obrazu rodzaju i intensywności sygnałów niewerbalnych przekazywanych przez ukraińskiego prezydenta w dwóch pierwszych orędziach po rozpoczęciu rosyjskiej agresji w lutym 2022 r. Tym samym, mając na względzie znaczenie komunikacji niewerbalnej w ocenie politycznej w warunkach decyzji moralnej, możliwy jest opis niewerbalnego przekazu emocjonalnego Zełenskigo i jego efektu pierwszego wrażenia.

Ekspresja emocjonalna Zełenskigo w pierwszym dniu wojny

Wcześniejsze badania (Marszałek-Kawa i in., 2023) pozwalają opisać ogólną dynamikę emocjonalną ekspresji Zełenskigo w pierwszym roku rosyjskiej agresji na podstawie próby 73 oficjalnych przemówień ukraińskiego prezydenta. Przeciętnie niemal 69% sygnałów jego twarzy okazywało neutralność, co oznaczało dość wysoką intensywność przejawów emocji w porównaniu do innych polityków¹. W tym okresie wiodącymi emocjami były obrzydzenie (średnia: 9,75%; mediana: 8,27%), gniew (7,92%; 6,06%) oraz smutek (6,86%; 5,09%). Uzupełniały je sygnały zaskoczenia (2,86%; 2,21%) i strachu (2,20%; 1,83%) oraz mniej obecne w ekspresji Zełenskigo pogarda (1,10%; 0,86%) i radość (0,49%; 0,27%). Orędzie ukraińskiego prezydenta charakteryzowała dość wysoka mobilizacja emocjonalna na średnim poziomie 52% (przy standardowym poziomie ok. 30% dla przygotowanych wystąpień publicznych), wyraźne ukierunkowanie walencji na emocje negatywne (-0,1627) i estymacja tempa pracy serca na poziomie tętna sportowego.

Analiza 1. Poranne przemówienie ukraińskiego prezydenta stanowi interesujący obraz osobistej reakcji Zełenskigo na rosyjską agresję. Charakteryzowała je obniżona neutralność, której średni poziom wyniósł jedynie 46,30%, zwiększając prawdopodobieństwo oddziaływania na emocje odbiorców. Poziom neutralności mieścił się w standardowym przedziale między 33% a 59%, uzyskując na początku nagrania maksymalny poziom niespełna 84% oraz minimalny 10%, gdy mówił o bezpieczeństwie Ukraińców (9:11.4). Poranne przemówienie było więc wystąpieniem silnie emocjonalnym, cechującym się stałą obecnością przynajmniej subtelnych ekspresji mimicznych Zełenskigo, w którym neutralność wyrazu twarzy była przesłonięta zauważalnymi przejawami jego emocji.

Pierwsza reakcja ukraińskiego prezydenta na rosyjską napaść była gniewna. Średnio złość odpowiadała z 18,34% jego ekspresji i uzupełniona była

przede wszystkim wyraźnymi sygnałami dyskomfortu (12,03%) i współczucia (9,92%). Dodatkowymi sygnałami, które można było dostrzec na twarzy Zełenskigo były zaskoczenie (4,01%), smutek (3,86%) oraz obrzydzenie (3,02%). Wyraźnie niższa była intensywność pogardy (1,43%) i strachu (0,62%), radość była praktycznie nieobecna w jego komunikacji niewerbalnej (0,46%), zaś badanie nie rozpoznało ani jednego – choćby subtelnego – przejawu znudzenia. Poniższy wykres prezentuje średnie wartości dla badanych zmiennych w porannym przemówieniu z 24 lutego 2022 r.

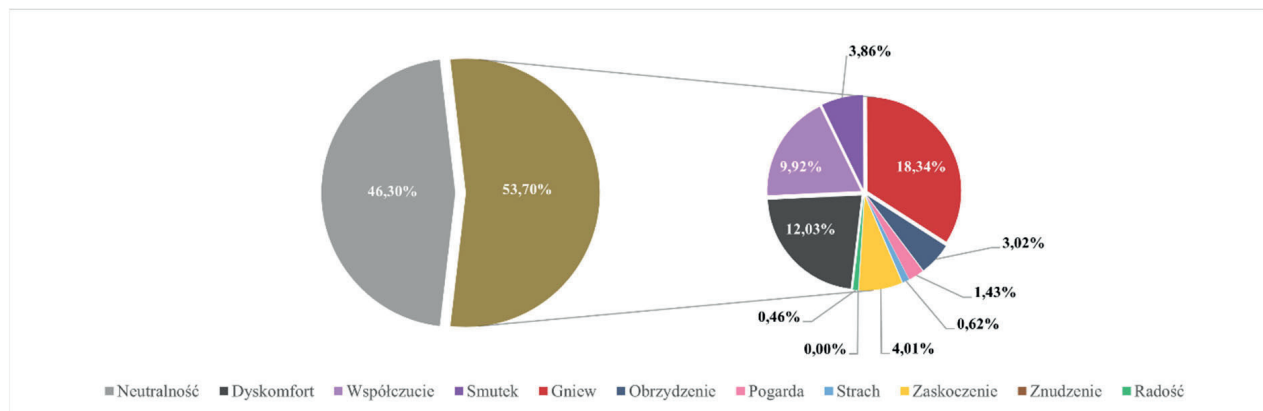
Gniew wyraźnie pełnił funkcję emocji wiodącej w sygnalizacji Zełenskigo. Jego standardowy przedział mieścił się między subtelną ekspresją (5%) a umiarkowaną (35%). Najbardziej intensywna sygnalizacja gniewu pojawiła się w późniejszej części wystąpienia, towarzysząc wypowiedzi dotyczącej bezpieczeństwa obywateli Ukrainy (9:09–9:12), osiągając szczytową wartość silnej ekspresji w 9:10.4 (66%), ale złość Zełenskigo nasilała się również w innych częściach orędzia². Ogólnie ekspresja gniewu była plastyczna, dostosowując się do zmian w treści wystąpienia, jednak wysoka mediana (15,18%) wskazuje, że obecna była – przynajmniej na niskim poziomie intensywności – przez większość przemówienia Zełenskigo.

Dyskomfort (cierpienie, ból emocjonalny) niemal stale widoczny był na twarzy ukraińskiego prezydenta – średnia wartość intensywności (12,03%) była zbliżona do mediany (12,11%), a odchylenie standardowe wskazuje na niską różnorodność ekspresji dyskomfortu. Automatyczne kodowanie nie zidentyfikowało jego przejawów jedynie w ciągu 0,6 s. analizowanego nagrania, zaś jego maksymalna intensywność wyniosła 24,81% w 6:46.5, gdy Zełenski mówił o wartościach oraz podkreślił znaczenie prawa do samostanowienia narodów i decydowania o własnej przyszłości. Podwyższony poziom dyskomfortu widoczny był również, gdy ukraiński polityk zwracał się do Rosjan (6:01–6:02) i kiedy na

¹ Przykładowo, oficjalne wystąpienia rosyjskiego przywódcy Władimira Putina cechuje średnia neutralność na poziomie około 90%, a więc sygnały emocjonalne odpowiadają za jedynie 1/10 jego ogólnej ekspresji.

² Przekraczając poziom 50% intensywności w 0:29, 0:36, 3:02, 3:49, 4:08, 4:10–4:11, 4:15, 4:47–4:49, 4:54, 5:12, 5:33, 5:35–5:36, 6:07–6:08, 6:38–6:39, 6:45–6:46, 6:58, 7:08, 7:11, 7:13, 7:25–7:26, 7:28, 7:46, 7:48–7:50, 7:56–7:57, 8:00, 8:02, 8:10–8:11, 8:16–8:18, 8:24, 8:30, 9:06, 9:50–9:51, 9:58 oraz 10:18.

Wykres 1. Przeciętna intensywność ekspresji neutralności i emocji w porannym przemówieniu Wołodymyra Zełenskiego 24 lutego 2022 r.



Źródło: Analiza na podstawie danych uzyskanych w automatycznym kodowaniu (FaceReader 9, 30 fps, standaryzacja do 1/10 s.) z wykorzystaniem nagrania udostępnionego w serwisie YouTube.

początku wystąpienia mówił o zapowiadanych sankcjach na agresora (1:02).

Współczucie było trzecim najsilniej eksponowanym sygnałem przez Zełenskiego³, cechując się dość znaczącą zmiennością ekspresji. Standardowy przedział intensywności mieścił się między bardzo subtelnym poziomem (niespełna 3%) a niską intensywnością na poziomie 17% – oznacza to, że współczucie było ważną emocją regulującą, na co wskazuje negatywny związek jej obecności z intensywnością przejawów gniewu ($F=2048,79$, $p<0.001$, $R^2=0,23$) oraz sygnałów dyskomfortu ($F=2974,67$, $p<0.001$, $R^2=0,31$). Maksymalną wartość emocja osiągnęła w ekspresji w 5:15–5:16, gdy Zełenski opowiadał o własnych wspomnieniach dotyczących ukraińskiej tożsamości Donbasu (30,25% w 5:16.3). Równocześnie, łącznie przez 23,3 s. nagrania współczucie w ogóle nie było obecne na twarzy ukraińskiego prezydenta, a przez kolejne 354,3 s. nie przekroczyło poziomu subtelnej ekspresji.

Wśród mniej widocznych emocji warto zwrócić uwagę na zaskoczenie i smutek. Wcześniejsze badania (Marszałek-Kawa i in., 2023) sugerują, że zaskoczenie mogło pełnić w ekspresji Zełenskiego rolę wykraczającą poza charakterystyczną reakcję na niespodziewany bodziec – po pierwsze, stanowiło przejaw

niepewnego wyczekiwania, ostrożności połączonej z kontrolującą obserwacją otoczenia, które stanowiło zastępstwo właściwej ekspresji strachu, po drugie, wykorzystywał zaskoczenie w czasie mniej zaangażowanych przemówień do wzbogacenia swojej komunikacji niewerbalnej. O ile drugi przypadek nie ma zastosowania do badanego wystąpienia, o tyle silny pozytywny związek między obecnością zaskoczenia i strachu ($F=1298,49$, $p<0,001$, $R^2=0,16$) sugeruje, że – przynajmniej częściowo – sygnały zaskoczenia były przejawami niepewnego wyczekiwania. Uzasadniają to również stosunkowo niska mediana (1,04%) i wysokie odchylenie standardowe zaskoczenia, wskazujące na dużą plastyczność sygnałów tej emocji i jej wykorzystanie do wzmocnienia przekazu niewerbalnego. Zaskoczenie uzyskało swoją maksymalną intensywność (54,08%) w 9:26.4, gdy Zełenski uzasadniał, że wojna wymierzona jest w ludzi pragnących pokoju i bezpieczeństwa.

Smutek miał mniejsze znaczenie w dynamice emocjonalnej porannego przemówienia ukraińskiego przywódcy. Jego obecność była raczej subtelna, co potwierdzają tak niska wartość przeciętna, jak i niska mediana (2,24%). Jednakże Zełenski sięgał po smutek w niektórych momentach swojego orędzia, co najwyraźniej widoczne było w silnej ekspresji w 6:18–6:19, kiedy osiągnął on maksymalną wartość 56,05%, gdy ukraiński prezydent podkreślił, że władze Ukrainy pragną pokoju. Ponownie wyraźny smutek był wi-

³ Znaczenie współczucia jako emocji politycznej jest często niedoceniane, choć jest to emocja silnie wpływająca na zachowania i postawy polityczne (zob. Wawrzyński, 2023).

doczny w końcowym fragmencie przemówienia, kiedy Zełenski apelował do rosyjskich władz o podjęcie rozmów z narodem ukraińskim w celu zakończenia wojny (10:45). Także w tym przypadku współczucie pełniło ważną funkcję regulacyjną, wzmacniając intensywność smutku okazywanego na twarzy ukraińskiego polityka ($F=1532,02$, $p<0,001$, $R^2=0,19$).

Jeszcze mniej widoczne w ekspresji Zełenskiego było obrzydzenie, które w dalszych miesiącach wojny stało się emocją wiodącą w jego sygnalizacji niewerbalnej. W porannym wystąpieniu z 24 lutego 2022 r. jego obecność była subtelna, osiągając maksymalną wartość intensywności na umiarkowanym poziomie 30,05% w 7:37.3, kiedy zwracając się do Rosjan mówił o ludzkim wymiarze konfliktu. Strach, pogarda i radość pełniły rolę marginalną, nie wpływając na dynamikę emocjonalną ani w jej całokształcie, ani w poszczególnych sygnałach. Pogarda przekroczyła poziom subtelnej ekspresji przez zaledwie 10,2 s. nagrania, radość przez 3,5 s., zaś strach przez cały czas trwania wystąpienia nie był silniejszy niż jego subtelne przejawy (najczęściej towarzyszące silniejszym sygnałom zaskoczenia).

Analiza 2. Wieczorne przemówienie ukraińskiego prezydenta, podsumowujące pierwszy dzień rosyjskiej agresji, odzwierciedlało kluczową transformację komunikacyjną Zełenskiego, która później stała się jego znakiem rozpoznawczym. O ile poranne orędzie wygłosił w garniturze na tle flagi i mapy swojego państwa, to wieczorne przemówienie zostało nagrane w wojskowym swetrze i w bardziej stonowanej scenarii sali konferencyjnej kancelarii prezydenta. To właśnie ten film przyczynił się do upowszechnienia obrazu Zełenskiego jako *obywatela-żołnierza*, później obudowanego mitologią polityczną empatycznego przywódcy czasu wojny. Z perspektywy niespełna dwóch lat trwającego konfliktu zbrojnego wydaje się, że przemówienie to było dużo istotniejsze dla komunikacji ukraińskiego prezydenta, wyznaczając dominujący później format przekazywania informacji opinii publicznej. Poprzez dalszą popularyzację w mediach tradycyjnych i serwisach społecznościowych wypróbowany wówczas wizerunek stał się ikoniczną reprezentacją Zełenskiego, przyczyniając się do jego medialnej popularności.

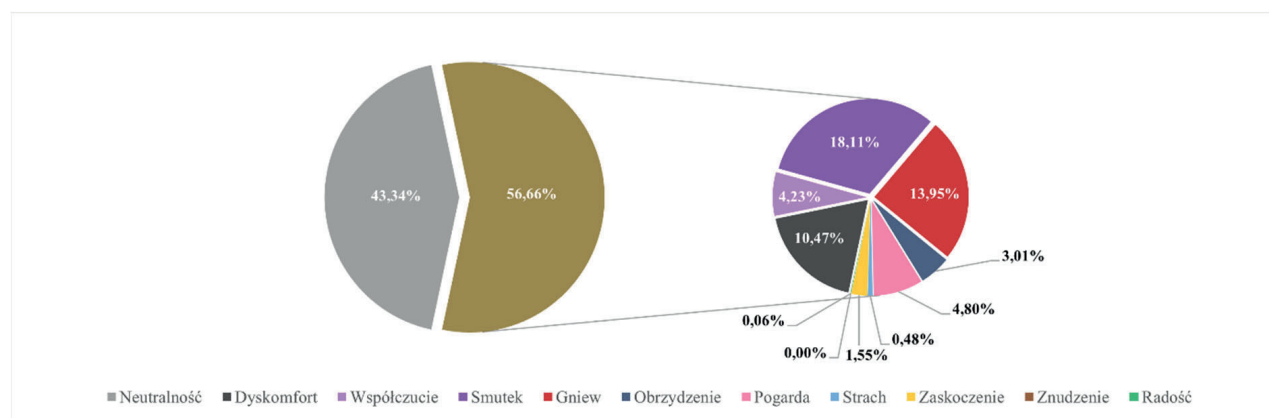
Dynamika emocjonalna była nieznacznie mniej neutralna niż w porannym orędziu, sięgając średnie-

go poziomu neutralności równego 43,34%. Jej standardowy poziom mieścił się w przedziale 32–54%, co sugeruje jeszcze silniejszą reakcję emocjonalną Zełenskiego oraz większy potencjał oddziaływania na emocje odbiorców. Ponownie, analiza automatyczna zidentyfikowała najwyższy poziom neutralności (80%) na początku nagrania, zaś wartość minimalna (7,8%) została zaobserwowana w 3:59.9, gdy ukraiński prezydent – z towarzyszącą silną ekspresją smutku – zwracał się do przywódców społeczności międzynarodowej, pytając o wsparcie i sojuszniczą pomoc dla Ukrainy. Podobnie jak poranne orędzie, również wieczorne wystąpienie było silnie emocjonalne, a neutralność ekspresji przesłonięta była wyraźnymi sygnałami emocji – jedynie przez 96,5 s. (z 369,7 s. całości opublikowanego nagrania z widoczną twarzą polityka) neutralność przeważała nad ekspresją emocjonalną, co oznacza, że przez niemal trzy czwarte czasu trwania przemówienia w jego komunikacji niewerbalnej widoczne były przejawy doświadczonej emocji.

W ciągu pierwszego dnia agresji ekspresja Zełenskiego uległa zauważalnej zmianie. Wieczorem wiodącą emocją był smutek z średnią intensywnością na poziomie 18,11%, uzupełniony wciąż silnymi gniewem (13,95%) i dyskomfortem (10,47%). O ponad połowę zmniejszyła się obecność współczucia (4,23%), które było nieco mniej zauważalne od pogardy (4,80%), uzupełniającej przemocowy wektor wystąpienia bazujący za umiarkowanej złości. Dynamikę emocjonalną uzupełniły subtelne sygnały obrzydzenia (3,01%), a zaskoczenie oraz strach zostały zmarginalizowane. Praktycznie nieobecne były choćby nieznaczne przejawy emocji pozytywnych i ponownie nie zakodowano obecności znużenia. Wykres 2 prezentuje średnie wartości dla badanych zmiennych w wieczornym przemówieniu Zełenskiego.

Intensywny smutek w komunikacji niewerbalnej charakteryzował jego przemówienia w pierwszym miesiącu wojny, jednak stopniowo zastępowany był emocjami przemocowymi – mobilizującym gniewem i dystansującym obrzydzeniem. W transformacyjnym dla wizerunku Zełenskiego przemówieniu to smutek był emocją wiodącą, nadając jego obrazowi walorów empatycznego współprzeżywania i wzmacniając więź odbiorcy z ukraińskim prezydentem. Smutny Zełenski to polityk przeżywający, utożsamiający się z obywatelami kraju i wspólnie z nimi doświadczający

Wykres 2. Przeciętna intensywność ekspresji neutralności i emocji w wieczornym przemówieniu Wołodymyra Zełenskiego 24 lutego 2022 r.



Źródło: Analiza na podstawie danych uzyskanych w automatycznym kodowaniu (FaceReader 9, 30 fps, standaryzacja do 1/10 s.) z wykorzystaniem nagrania udostępnionego w serwisie YouTube.

napaści zbrojnej Rosji – ta strategia komunikacyjna okazała się niezwykle skuteczna w budowaniu społecznego poczucia moralnego pobudzenia w opinii publicznej, ukraińskiej i międzynarodowej.

Średnia wartość intensywności smutku zbliżona była do mediany (17,70%), co oznacza, że emocja ta była obecna przez całość nagrania – choćby jej bardzo subtelne przejawy były zaobserwowane w każdej 1/10 s. przemówienia, mieszcząc się w standardowym przedziale między 5% a 31% (subtelną a umiarkowaną intensywnością). Najwyższą wartość smutek osiągnął w 2:25.8 – dochodząc do poziomu 58,42% – kiedy Zełenski wspominał o rozmowach prowadzonych w ciągu dnia z przywódcami innych państw. Silne przejawy smutku widoczne były również chwilę wcześniej (2:20–2:21) i później (2:32–2:33), gdy ukraiński prezydent podkreślał, że on i jego rodzina pozostali w Kijowie po wybuchu wojny. Intensywne ekspresje tej emocji zauważalne były również w innych fragmentach nagrania: 0:34–0:35, 1:36, 2:08, 3:59, 4:21–4:22, 4:46, 5:33 oraz 5:48.

Gniew w wieczornym wystąpieniu miał raczej wymienną rolę wobec smutku, wspólnie kształtując niewerbalną dynamikę emocjonalną – obecność złości zmniejszała intensywność smutku ($F=2371,99$, $p<0,001$, $R^2=0,39$), jednak tym razem związek gniewu i współczucia, choć dalej negatywny, był mniej istotny ($F=260,30$, $p<0,001$, $R^2=0,07$). Zakres standardowy wartości gniewu mieścił się w przedziale 3–25%,

a jego maksimum było nieco niższe niż w poranym orędziu, dochodząc do 62,88% w 5:07.1, kiedy to Zełenski powiedział, że nie obawia się Rosji. Warto podkreślić, że wymiennosc smutku i złości w jego ekspresji emocjonalnej oddawała odmiennosc poruszanych zagadnień – smutek wykorzystywał mówiąc o Ukrainie i państwach sojusznicych, zaś gniew kierował przede wszystkim na Rosję. Dostrzec to można już w pierwszej silnej sygnalizacji złości (0:18), gdy ukraiński prezydent wspominał o walce obronnej z najeźdźcą. Kolejne intensywne ekspresje tej emocji można zauważyć w 1:16, 1:20, 1:47–1:48, 3:52–3:53, 5:14, 5:53 oraz 6:00.

Dyskomfort utrzymał podobną funkcję emocji towarzyszącej, mając zbliżone wyniki średniej i mediany (10,53%) oraz niewielkie odchylenie standardowe. Obecność przejawów cierpienia nieznacznie redukowała intensywność smutku ($F=93,56$, $p<0,001$, $R^2=0,02$), wyraźnie wzmagala obecność gniewu ($F=1076,61$, $p<0,001$, $R^2=0,23$) oraz ograniczała siłę okazywanego współczucia ($F=522,59$, $p<0,001$, $R^2=0,12$). Najwyższe wartości dyskomfort osiągnął w pierwszych trzydziestu sekundach nagrania, sięgając poziomu 18,52% w 0:25.1, kiedy Zełenski podkreślał skalę i zasięg ataku Rosji na Ukrainę. Jeszcze istotniejszy jest fakt, że analiza automatyczna wykazała obecność przynajmniej subtelnej postaci cierpienia na twarzy ukraińskiego przywódcy w całości nagrania z minimalnym poziomem 3,09% –

oznacza to, że dyskomfort stale charakteryzował komunikację niewerbalną Zełenskigo w wieczornym przemówieniu, dodając jego ekspresji spójności.

Pozostałe badane zmienne wyraźnie ustępowały intensywnością triadzie smutku, gniewu i dyskomfortu. Ukraiński prezydent sygnalizował pogardę w krótkich – specyficznych dla tej emocji – sygnałach, przez co łącznie w ciągu 45,9 s. widoczna była w ekspresjach silniejszych od subtelnych. Najsilniej widoczna była w swoich przejawach w 1:08–1:09 (maks. 43,05%) oraz 1:24 (maks. 42,46%) w dwóch niespójnie umiejscowionych względem treści wypowiedzi ekspresjach. Bliskie pogardzie obrzydzenie miało charakter subtelny, osiągając wyższy poziom intensywności łącznie przez jedynie 16 s., a maksymalną wartość 35,18% w 1:35.3 – zaraz po zakończeniu chwili ciszy ku pamięci ofiar rosyjskiej napaści. Zauważalne obrzydzenie pojawiło się także na twarzy Zełenskigo w 3:59, kiedy apelował do zachodnich sojuszników o wsparcie, i w 5:02, gdy podkreślał swój brak obaw o przyszłość Ukrainy.

Zaskoczenie odegrało wyraźnie mniejszą rolę w dynamice ekspresji w porównaniu do porannego przemówienia – niższa była jego przeciętna intensywność (1,55%), wyraźnie niższa mediana (0,20%) oraz sporadycznie przekraczało poziom subtelny, łącznie przez 16,2 s. Najwyższe wartości zaskoczenie osiągnęło w 2:29 (maks. 39,53%) i 5:00 (maks. 37,51%), ponownie wyraźnie niższe od intensywno-

ści w porannym wystąpieniu. Sygnały strachu zostały całkowicie zmarginalizowane w komunikacji niewerbalnej Zełenskigo, łącznie tylko przez jedną sekundę przekraczając poziom subtelny i osiągając maksimum 13,97% w 4:56.9. Radość była całkowicie niezauważalna, zaledwie przez 0,4 s. wykraczając ponad subtelny ekspresję (2:23.6–2:23.9), a jej choćby marginalne przejawy zostały rozpoznane łącznie w jedynie 3,5 s. analizowanego materiału.

Porównanie wyników uzyskanych dla całości nagrania w analizach 1 i 2 zostało zaprezentowane w poniższej tabeli, zawierającej średnią wartość, medianę oraz przedział standardowy (średnia powiększona lub pomniejszona o odchylenie standardowe) dla każdej z badanych zmiennych emocjonalnych. Najważniejszą zmianą był wzrost intensywności smutku, którego znaczenie w dynamice ekspresji wzrosło ponad czterokrotnie oraz znaczący spadek istotności (regulującego) współczucia i (sygnalizującego niepewność) zaskoczenia. Ponadto, zauważalnie zmniejszyła się siła gniewu, który zastępowany był przez wzmożony smutek – jednakże w tym przypadku zmiana rekompensowana była przez częstsze i silniejsze przejawy pogardy i podtrzymany subtelny poziom ekspresji obrzydzenia, przez co obecność sygnałów triady przemocowej (gniew, obrzydzenie, pogarda) było na stałym poziomie 21–22%. Dostrzec można także dalsze wygaszenie ekspresji radości do niezauważalnego poziomu 0,06%.

Tabela 1. Podstawowe wyniki analizy ekspresji emocjonalnej porannego i wieczornego przemówienia Wołodymyra Zełenskigo z 24 lutego 2022 r. (dane w proc.).

| | Neutralność | Dyskomfort | Współczucie | Smutek | Gniew | Obrzydzenie | Pogarda | Strach | Zaskoczenie | Znudzenie | Radość |
|-------------------|-------------|------------|-------------|--------|-------|-------------|---------|--------|-------------|-----------|--------|
| Analiza 1. | | | | | | | | | | | |
| średnia | 46,30 | 12,03 | 9,92 | 3,86 | 18,34 | 3,02 | 1,43 | 0,62 | 4,01 | 0,00 | 0,46 |
| mediana | 45,65 | 12,11 | 8,14 | 2,24 | 15,18 | 1,58 | 0,65 | 0,34 | 1,04 | 0,00 | 0,03 |
| przedział | 30–60 | 8–16 | 3–17 | 0–9 | 5–32 | 0–7 | 0–4 | 0–1 | 0–11 | – | 0–2 |
| Analiza 2. | | | | | | | | | | | |
| średnia | 43,34 | 10,47 | 4,23 | 18,11 | 13,95 | 3,01 | 4,80 | 0,48 | 1,55 | 0,00 | 0,06 |
| mediana | 43,05 | 12,11 | 2,41 | 17,70 | 10,57 | 1,88 | 2,80 | 0,20 | 0,20 | 0,00 | 0,00 |
| przedział | 33–54 | 8–16 | 0–9 | 5–31 | 3–25 | 0–6 | 0–10 | 0–1 | 0–6 | – | 0–1 |

Źródło: Opracowanie statystyczne na podstawie kodowania w systemie FaceReader 9.

Niewerbalne pierwsze wrażenie w orędziach Zełenskigo z 24 lutego 2022 r.

Analiza całości ekspresji emocjonalnej w wystąpieniach ukraińskiego prezydenta pozwala lepiej przyrzeć się możliwemu efektowi pierwszego wrażenia niewerbalnego. Przedstawione wcześniej wyniki badań posłużyć mogą jako linia bazowa definiująca dynamikę komunikacji niewerbalnej Zełenskigo, dzięki czemu ich porównanie z wynikami dla pierwszych piętnastu sekund nagrania pozwoli na określenie, na ile pierwsze wrażenie mogło być dla odbiorców adekwatną informacją dotyczącą całości kształtu jego wystąpienia. Ponadto, zestawienie danych umożliwiło rozważenie, czy ukraiński polityk adekwatnie wykorzystał początek swojego przemówienia do zainspirowania kierunku możliwej oceny jego nastawienia.

Otwierające piętnaście sekund porannego wystąpienia Zełenskigo było wyraźnie bardziej neutralne od jego całości (59,56%). Nieznacznie mniej widoczny był w nim gniew (17,55%), lecz zmianę rekompensowało większe zintensyfikowanie sygnałów dyskomfortu, który osiągnął średnią 14,58%, wyższą o 1/5 niż w całości nagrania. Drastycznie niższy był poziom współczucia, przeciętnie widoczny jedynie w 2,19% sygnalizacji, a więc o ponad 3/4 niższy niż w całym przemówieniu. O 2/3 niższa była obecność smutku (1,20%) i strachu (0,20%), zaś zaskoczenie zostało niemal zupełnie zmarginalizowane (0,40%) względem jego uzupełniającej roli w dynamice orędzia. Mniej było też sygnałów pogardy (0,76%). Obrzydzenie widoczne było na identycznym poziomie 3,02%, zaś radość sygnalizowana była przez Zełenskigo nieznacznie chętniej niż w całości wystąpienia (0,54%).

Pierwsze wrażenie z porannego wystąpienia ukraińskiego prezydenta bazowało zatem na nieco zwiększonej neutralności oraz ukierunkowaniu ekspresji przede wszystkim na dwa sygnały: **gniew i dyskomfort**. Gniew osiągnął w tym czasie maksymalną wartość 41,36%, a dyskomfort 19,45%. Odbiorca mógł dostrzec także przejawy obrzydzenia (maks. 13,40%), radości (maks. 12,43%) oraz współczucia (maks. 12,15%), a pozostałe emocje nie przekroczyły w swojej ekspresji poziomu subtelnego, pozostając niezauważalne dla widza. Ograniczenie roli smutku i współczucia w otwierającej części wypowiedzi sprawia, że niewerbalne pierwsze wrażenie mogło być mniej korzystne niż ocena wyprowadzona z uważnej

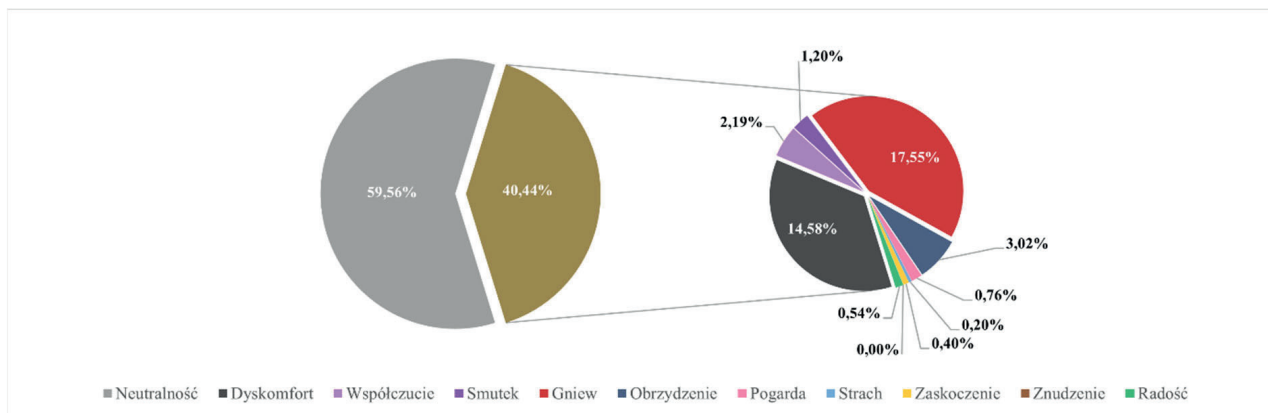
obserwacji całości filmu, choć – równocześnie – podkreślić należy spójność i jednoznaczność komunikacji emocjonalnej Zełenskigo, zorientowanej na pokrewne sygnały złości i cierpienia.

Otwarcie wieczornego orędzia Zełenskigo było bardziej interesujące z perspektywy badań nad komunikacją polityczną. Neutralność była nieznacznie niższa niż w całości jego przemówienia (42,13%), a wzmocniona została intensywność kluczowych sygnałów emocji. Silniejszymi o 1/10 były wiodące smutek (20,21%), gniew (15,27%) i dyskomfort (11,55%), uzupełnione wyraźnie podwyższoną intensywnością obrzydzenia (4,74%) i nieznacznie pogardy (5,12%). Równocześnie, niemal nieobecne były przejawy współczucia (0,62%), strachu (0,22%) i zaskoczenia (0,13%), a radość nie była w ogóle sygnalizowana w pierwszych piętnastu sekundach wieczornego przemówienia.

Dostrzec można spójne ograniczenie intensywności współczucia i zaskoczenia na początku obu orędzi Zełenskigo z 24 lutego 2022 r. Potwierdza to wcześniejsze spostrzeżenia dotyczące regulacyjnej funkcji pierwszego z nich i substytucyjnej roli drugiego jako sygnału zaniepokojenia. Początek przemówienia jest – z reguły – dobrze zaplanowany przez mówców, dlatego regulacja emocjonalna jest mniej potrzebna, tak więc współczucie u Zełenskigo pojawiało się dopiero w późniejszych minutach nagrania. Ponadto, doświadczenie zawodowe ukraińskiego polityka wyjaśnia, dlaczego w początkowej fazie zredukowane były ekspresje niepewności i strachu – pojawiały się one dopiero w konsekwencji bodźca stymulującego poczucie zagrożenia. Częściowo tłumaczy to efektywność komunikacyjną Zełenskigo, ponieważ oglądający go odbiorca otrzymywał obraz pewnego siebie, mało zestresowanego oraz spójnie prezentującego swój komunikat mówcy.

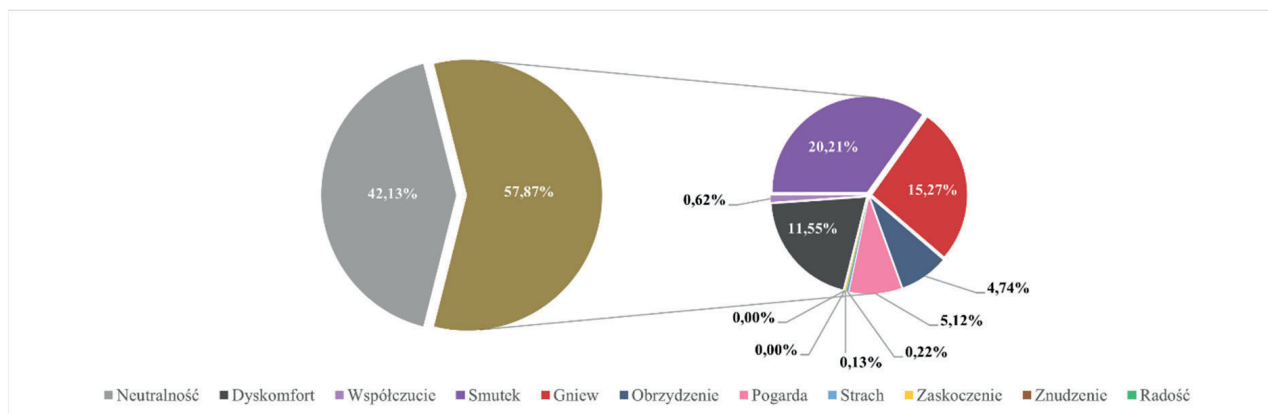
Pierwsze wrażenie z wieczornego wystąpienia ukraińskiego prezydenta łączyło umiarkowane sygnały **smutku i gniewu**, wzmocnione łączącym i regulującym ich poziom **dyskomfortem**. Do tego jego ekspresja zawierała zauważalne ekspresje pogardy i obrzydzenia, które wzmacniały złość i sprawiały, że triada przemocowa odpowiadała za 1/4 sygnalizacji pierwszych piętnastu sekund filmu. Analiza statystyczna pokazuje interesującą relację między smutkiem a emocjami przemocowymi – smutek i gniew były rozłączne, balansujące nawzajem swoją intensywnością ($F=243,89$,

Wykres 3. Przeciętna intensywność ekspresji neutralności i emocji w pierwszych 15 sekundach porannego przemówienia Wołodymyra Zelenskigo 24 lutego 2022 r.



Źródło: Analiza na podstawie danych uzyskanych w automatycznym kodowaniu (FaceReader 9, 30 fps, standaryzacja do 1/10 s.) z wykorzystaniem nagrania udostępnionego w serwisie YouTube.

Wykres 4. Przeciętna intensywność ekspresji neutralności i emocji w pierwszych 15 sekundach wieczornego przemówienia Wołodymyra Zelenskigo 24 lutego 2022 r.



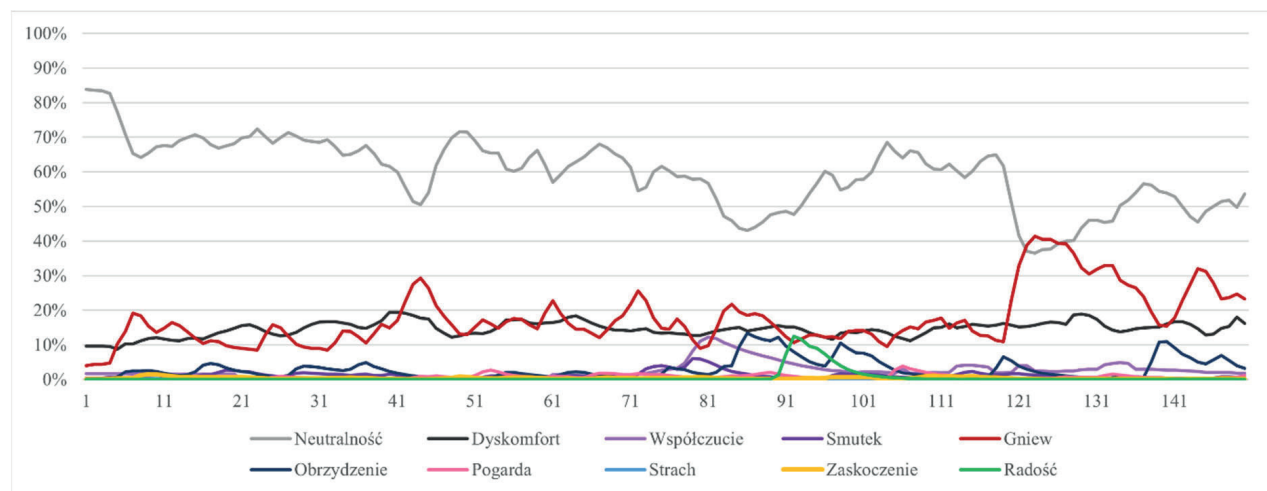
Źródło: Analiza na podstawie danych uzyskanych w automatycznym kodowaniu (FaceReader 9, 30 fps, standaryzacja do 1/10 s.) z wykorzystaniem nagrania udostępnionego w serwisie YouTube.

$p < 0,001$, $R^2 = 0,62$), a silniejszy dyskomfort wzmagał siłę ekspresji złości ($F = 81,51$, $p < 0,001$, $R^2 = 0,35$), redukując przejawy żalu ($F = 67,51$, $p < 0,001$, $R^2 = 0,31$). Jednak pozostałe dwie emocje przemocowe – obrzydzenie ($F = 17,99$, $p < 0,001$, $R^2 = 0,11$) i pogarda ($F = 9,72$, $p = 0,002$, $R^2 = 0,06$) – mogły być substytutem gniewu w trakcie intensywniejszych sygnałów smutku.

Porównanie danych sugerowałoby, że podstawowa różnica między niewerbalnym pierwszym wrażeniem w porannym i wieczornym orędziu Zelenskigo

z 24 lutego 2022 r. sprowadza się do większej intensywności sygnalizacji emocjonalnej wynikającej z pojawienia się smutku jako równorzędnej dla gniewu emocji wiodącej. Jednak analiza linii czasowej ekspresji mimicznych pokazuje, że wystąpienia te były odmienne, a w drugim z nich Zelenski znacznie skutecznie wykorzystał swoje pobudzenie do zbudowania relacji z odbiorcą. Poranne przemówienie – w swojej otwierającej fazie – było dość monotonne, a dynamika emocjonalna była płaska, co dostrzec można w wykresie 5.

Wykres 5. Linia czasowa ekspresji emocjonalnych w pierwszych 15 sekundach porannego orędzia Wołodomyra Zełenskiego z 24 lutego 2022 r.



Źródło: Analiza na podstawie danych uzyskanych w automatycznym kodowaniu (FaceReader 9, 30 fps, standaryzacja do 1/10 s.) z wykorzystaniem nagrania udostępnionego w serwisie YouTube.

Przez początkowe 11 sekund nagrania dostrzec można niską intensywność gniewu oraz dyskomfortu, wzmocnioną – w krótkich ekspresjach – przejawami współczucia, obrzydzenia oraz radości. Dopiero kolejne trzy sekundy przyniosły umiarkowany i wyraźny sygnał złości, subtelnie podkreślony przez obecność innej emocji przemocowej – obrzydzenia. Neutralność delikatnie opadała, jednak całe pierwsze wrażenie z porannego przemówienia było wyraźnie ukierunkowane na ograniczenie reakcji emocjonalnej, choć już w całości wystąpienia była ona wyraźnie bardziej wyeksponowana przez ukraińskiego przywódcę.

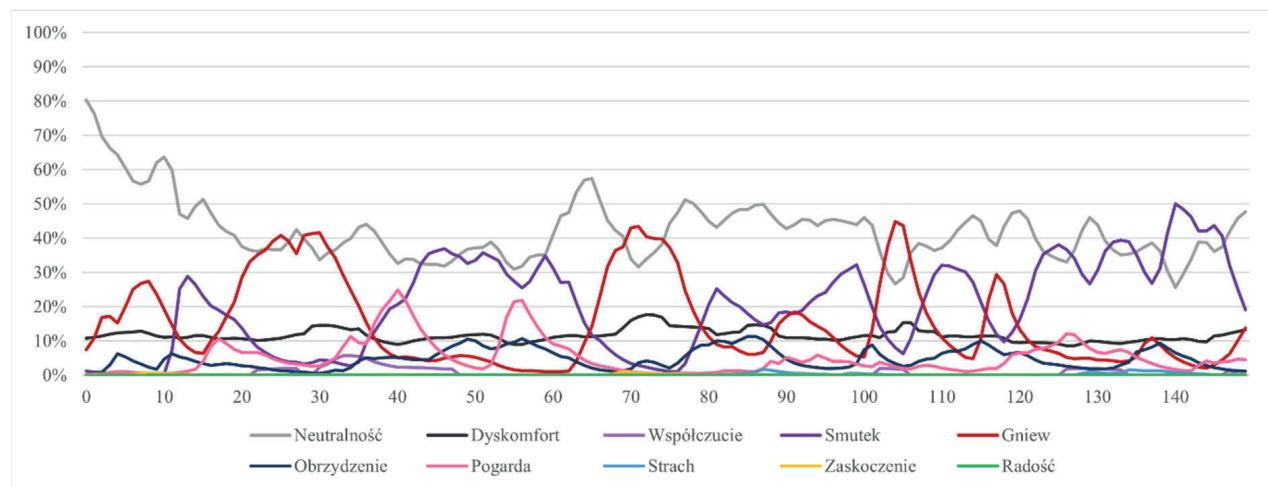
Wieczorne wystąpienie było dynamiczne i różnorodne, dlatego niewerbalne pierwsze wrażenie mogło czerpać z zbalansowanej ekspresji smutku i gniewu, regulowanych zmienną intensywnością sygnałów dyskomfortu. Umiarkowane gniewne otwarcie już po 1,1 s. przeszło w bardziej empatyczną, krótką ekspresję smutku, aby po krótkiej chwili powrócić na twarz Zełenskiego w wzmocnionej reakcji. Następnie odbiorca mógł dostrzec wyraźny przejaw smutku połączony z dwiema krótkimi ekspresjami pogardy oraz następująco po nim kolejną wyraźną sygnalizację złości. Od ósmej sekundy zauważyć można kolejne przejawy smutku, łączące się z subtelnym obrzydzeniem i złością, a w dziesiątej sekundzie rozpoczęła się sekwencja gniewu i smutku, która płynnie przeszła

w dominującą sygnalizację smutku trwającą do końca analizowanego fragmentu wystąpienia ukraińskiego przywódcy. W tym czasie intensywność dyskomfortu zmieniała się między poziomem subtelnym (min. 8,52% w 0:12.7) a niskim (maks. 17,71% w 0:07.2).

Warto zwrócić uwagę na dodatkowe zmienne niewerbalne, które uzupełniać mogły rolę ekspresji emocjonalnej Zełenskiego w formatowaniu pierwszego wrażenia z jego przemówień. Obrazy 1 i 2 przedstawiają otwierający kadr z udostępnionych filmów, dostarczając ważnych dla odbiorcy – i jakże odmiennych – informacji dotyczących mówcy. Poranne orędzie było zaaranżowane w sposób typowy dla ważnych przemówień politycznych – Zełenski ubrany był w ciemny garnitur, białą koszulę oraz czarny krawat, a umiejscowiony był na tle podświetlonej mapy państwa i flagi Ukrainy. Kształtowany wizerunek był zorientowany na profesjonalizm, powagę i wzbudzenie zaufania autorytetem przywództwa politycznego, stąd duże nasycenie symboliki państwowej w scenarii nagrania. W rezultacie ukraiński prezydent wyglądał w filmie *jak każdy inny* polityk, który znalazłby się w sytuacji zarządzania kryzysem wojennym.

Aranżację przestrzeni i wygląd Zełenskiego w porannym orędziu trudno uznać byłoby za błąd komunikacyjny lub wizerunkowy. Jednakże transformacja dokonana w wieczornym przemówieniu była zmianą,

Wykres 6. Linia czasowa ekspresji emocjonalnych w pierwszych 15 sekundach wieczornego orędzia Wołodymyra Zełenskiego z 24 lutego 2022 r.



Źródło: Analiza na podstawie danych uzyskanych w automatycznym kodowaniu (FaceReader 9, 30 fps, standaryzacja do 1/10 s.) z wykorzystaniem nagrania udostępnionego w serwisie YouTube.

która na trwałe przeformatowała polityczną komunikację kryzysową w państwach demokratycznych. Zełenski ubrany w zielony sweter wojskowy – charakterystyczny dla jego późniejszego wizerunku *obywatela-żołnierza* – umiejscowiony był w scenerii sali konferencyjnej kancelarii prezydenta. Aranżacja miejsca, wygląd i obecność mównicy nadawały kryzysowego charakteru samemu wystąpieniu, sprawiając wrażenie, że Zełenski *na chwilę oderwał się od zarządzania wojną obronną*, aby przekazać informacje opinii publicznej, jednak na tyle jest oddany swoim obowiązkom przywódcy, że nie miał czasu przebrać się w bardziej oficjalny strój. Takie ograniczenie profesjonalizacji wizerunku dało doskonałą scenerię dla bardziej zaangażowanej i empatycznej komunikacji emocjonalnej, tak w otwierającym fragmencie, jak i w całości przemówienia.

Odbiorca oglądający po raz pierwszy Zełenskiego w porannym przemówieniu mógł dostrzec profesjonalnego polityka i przywódcę państwa z mało zróżnicowaną ekspresją ukierunkowaną na gniew i dyskomfort. Wieczorne wystąpienie – nieprzypadkowo bardziej upowszechnione przez media tradycyjne i użytkowników serwisów społecznościowych – pokazywało zupełnie inny obraz zaangażowanego emocjonalnie przywódcy, który smutkiem i gniewem reagował na agresję sąsiedniego państwa. To właśnie

wieczorne orędzie z pierwszego dnia wojny stało się kamieniem milowym popularności ukraińskiego prezydenta i początkiem dla jego staranie wzmacnianego wizerunku empatycznego przywódcy, rzecznika Ukrainy oraz *obywatela-żołnierza*, polityka, który pozostał na miejscu, aby walczyć z agresorem.

W początkowych piętnastu sekundach porannego wystąpienia Zełenskiego nie pojawiły się inne od wymienionych wcześniej sygnały niewerbalne poza delikatną niestabilnością postawy, którą dostrzec można w subtelnych ruchach horyzontalnych ciała. Pozycja głowy była stabilna, z niewielkimi odchyleniami w osi przód-tył. Utrzymywał wyraźny kontakt wzrokowy z odbiorcą (skupienie uwagi na przeciętnym poziomie 91%) oraz mrugał powiekami z częstotliwością niższą od jednego ruchu na sekundę. Żadne z tych zachowań nie powinno było mieć istotnego wpływu na ocenę wynikającą z niewerbalnego pierwszego wrażenia ze względu na ich wyraźnie subtelny charakter.

Wieczorne wystąpienie ukraińskiego polityka było bardziej zróżnicowane niewerbalnie. Już w drugiej sekundzie przemówienia sięgnął on lewą dłonią do swoich notatek na pulpicie mównicy, łącząc gest z wyraźną sygnalizacją gniewu. Pod koniec trzynastej sekundy rozpoczął się stanowczy i zdeterminowany gest chwytania pulpitu od góry, widoczny szcze-

Obraz 1 i 2. Pierwszy kadr nagrania z porannego (po lewej) i wieczornego (po prawej) orędzia Wołodymyra Zełenskiego z 24 lutego 2022 r.



Źródło: FaceReader 9 Reporting Display (Noldus IT) z wykorzystaniem nagrań udostępnionego w serwisie YouTube.

gólnie po lewej stronie sylwetki Zełenskiego – dość agresywny charakter tego gestu był jednak łagodzony równoczesną intensywną sygnalizacją smutku, obu utrzymujących się do siedemnastej sekundy nagrania. Od początku odbiorca otrzymywał zatem mniej statyczny obraz zachowania mówcy, dobrze uzupełniający wizerunkową hipotezę *oderwania się na chwilę od obowiązków* w celu przekazania informacji opinii publicznej.

Postawa ciała również uległa bardziej wyraźnym zmianom. Horyzontalny ruch – widoczny już w porannym przemówieniu – był bardziej wyeksponowany energicznym zachowaniem w dwunastej i trzynastej sekundzie, zbiegając się ze słowami o ataku Rosji na terytorium całej Ukrainy. Mając na względzie równoczesną ekspresję smutku oraz obniżoną wartość pobudzenia emocjonalnego, trudno jednak uznać ruch za przejaw energicznej mobilizacji Zełenskiego do działania, a raczej za konsekwencję potrzeby regulacji w trudnym momencie emocjonalnym początku wystąpienia – jednakże, dla odbiorcy, mogło to być przejawem gotowości do walki z agresorem. Pozycja głowy ulegała wyraźnym zmianom, zauważalnie poruszając się po osiach przód-tył i góra-dół, wzmacniając naturalność oraz szczerotę zmiany wizerunkowej poprzez sygnalizowanie spontaniczności

zachowania. Kontakt wzrokowy – na skutek większej dynamiki ruchów głowy – był obniżony, a przeciętne skupienie uwagi na widzu w trakcie kierowania wzroku w stronę kamery wyniosło 87% (jednak wciąż było nieznacznie wyższe niż w całości wieczornego przemówienia). Ze względu na częste kierowanie wzroku w stronę pulpitu (i prawdopodobnie swoich notatek tam umieszczonych) nie jest możliwe wiarygodne ocenienie częstotliwości mrugnięć powiekami, które mogłoby pozwolić porównać poziom stresu fizjologicznego (zob. Korda i in., 2021).

Podsumowanie

Niewerbalne pierwsze wrażenie odgrywa kluczową rolę w formatowaniu początkowej opinii dotyczącej mówcy, kształtując nastawienie emocjonalne do drugiej osoby (Walker Naylor, 2007), definiując ocenę cech osobowości i charakteru (Zebrowitz, 2004) oraz określając przyjazność lub nieprzyjazność obserwowanej osoby (Cafaro i in., 2013). Każdy z powyższych elementów jest niezwykle istotny w kształtowaniu zaangażowania w sytuacjach moralnych oraz może mieć decydujący wpływ na decyzje polityczne w warunkach zagrożenia. Związek emocjonalności i war-

tości społecznej z reakcją na konflikt był zauważalny również w odpowiedzi zachodniej opinii publicznej na rosyjską agresję w Ukrainie w 2022 r.

Jednak kształtowała ją nie tylko moralna ocena działań Rosji, ale też sympatia do ukraińskiego prezydenta, który stał się symbolem oporu wobec rosyjskiej napaści, zyskując unikalną – jak na polityka – popularność wśród zwykłych obywateli krajów demokratycznych. Zaufanie do Zełenskigo jako *bohaterskiego* przywódcy Ukrainy walczącej z rosyjską agresją było niewątpliwie kluczowym zasobem inspirującym silne wsparcie zachodniej opinii publicznej dla jego państwa oraz intensywną presję na rządy w celu udzielenia realnej pomocy militarnej, politycznej i gospodarczej Ukrainie. Można założyć hipotezę, że bez medialnej popularności Zełenskigo i jego kampanii mobilizacyjnej w mediach społecznościowych reakcja społeczeństw państw członkowskich UE i NATO byłaby słabsza lub opóźniona. Jednak moralna presja decyzyjna spowodowała szybką reakcję, która przełożyła się na długotrwałe wsparcie militarne i humanitarne Ukraińców.

Ukraiński prezydent sprawnie wykorzystał możliwości komunikacji wizerunkowej do budowania zaufania międzynarodowej opinii publicznej oraz kapitału swojej wiarygodności jako *empatycznego* przywódcy wojennego. Ważną rolę odegrała w tym jego sprawność jako mówcy i korzystanie z efektu niewerbalnego pierwszego wrażenia. O ile poranne orędzie w dniu rosyjskiej agresji było jeszcze dość statyczne i mniej emocjonalne, o tyle już wieczorne przemówienie z 24 lutego 2022 r. było dynamiczne oraz dobrze balansowało sygnały smutku i emocji przemocowych (w szczególności gniewu). Już od pierwszych sekund cechowała je – być może zaaranżowana – spontaniczność i autentyczność komunikacyjna, które wyraźnie wzmacniały konstruowany wizerunek *obywatela-żołnierza* i polityka tylko *na chwilę przerywającego* swoje obowiązki, aby przekazać informacje opinii publicznej. Całokształt sprawiał, że odbiorca mógł poczuć się ważny dla Zełenskigo, a zarazem uwiarygodniał obraz przywódcy całkowicie oddanego swojemu narodowi.

Doświadczenie ukraińskiego prezydenta jako mówcy ułatwiło mu sprawne zarządzanie pierwszym wrażeniem – dobrze widać to po różnicach w poziomie pobudzenia emocjonalnego. W początkowych piętnastu sekundach porannego wystąpienia było ono

wysokie, przeciętnie wynosząc 68%, choć już całość orędzia była bardziej stonowana (średnio niespełna 49%). Podobnie w wieczornym przemówieniu było ono początkowo wyższe – 46% w pierwszych piętnastu sekundach przy 32% w całości wystąpienia – ale intensywność mobilizacji była ogólnie zredukowana w rezultacie osłabienia roli gniewu w dynamice emocjonalnej i większej intensywności smutku jako równorzędnej emocji wiodącej.

Automatyczne kodowanie ekspresji mimicznej pozwoliło rozpoznać pewne różnice między poziomem stresu Zełenskigo w obu nagraniach. W obu przypadkach wyniki estymacji tempa pracy serca metodą rPPG przyniosły bardzo zbliżone wyniki dla całości wystąpienia – poranne charakteryzowała średnia równa 53,13 bpm (uderzeń na minutę), a wieczorne 53,18 bpm. Jednakże wyraźne różnice dotyczyły dynamiki stresu fizjologicznego w początkowej fazie przemówienia, co mogło odmiennie wpływać na efekt niewerbalnego pierwszego wrażenia – w porannym orędziu przeciętnie było to 58,66 bpm, zaś w wieczornym 45,13 bpm. Oznacza to, że w drugim z wystąpień ukraiński prezydent był w początkowej fazie wyraźnie spokojniejszy, a dzięki temu możliwe behawioralne konsekwencje pobudzenia stresu nie odciągały uwagi odbiorcy od kluczowych ekspresji emocjonalnych i zaplanowanych treści wizerunkowych, które wzmacniały przekaz Zełenskigo.

Odchylenie wektora dynamiki emocjonalnej w stronę emocji negatywnych było także lepiej uwypuklone w pierwszym wrażeniu z wieczornego orędzia. Walencja obniżona była w nim do średniego poziomu $-0,2905$ w porównaniu do $-0,2672$ dla całości wystąpienia, podczas gdy początek porannego orędzia był bardziej neutralny od jego całości ($-0,1846$ w porównaniu do $-0,2113$). Kumulacja przejawianych emocji w początkowych fragmentach nagrania mogła korzystnie wpływać na odbiór przemówienia, ponieważ dzięki wyrazistym i intensywnym ekspresjom smutku i gniewu ukierunkowała widza na emocjonalną interpretację nastawienia czy motywacji Zełenskigo. Ponownie uzasadnia to, dlaczego to właśnie wieczorne orędzie ukraińskiego przywódcy zdobyło większą popularność w mediach tradycyjnych i serwisach społecznościowych, a dzięki temu skuteczniej przyczyniło się do mobilizacji odbiorców.

Analiza automatyczna ekspresji mimicznej dostarczyła interesujących danych, które umożliwiają

lepsze zrozumienie roli efektu niewerbalnego pierwszego wrażenia w sukcesie komunikacyjnych prezydenta Zelenskigo. Oczywiście nie jest pozbawiona pewnych ograniczeń interpretacyjnych – kodowanie ekspresji emocjonalnych i ewaluacja zachowania niewerbalnego bazuje na informacjach przekazywanych przez mówcę, pozwalając jedynie na przyjęcie hipotez dotyczących możliwego przetworzenia tych informacji w ocenę odbiorców. Jednakże dobrze obrazuje to, co ukraiński polityk pokazywał swoim zachowaniem widzom, oglądającym jego pierwsze przemówienia po rosyjskiej napaści, pozwalając nam lepiej zrozumieć znaczenie sygnałów niewerbalnych w politycznej komunikacji kryzysowej.

Bibliografia:

- Alia-Klein N., Gan G., Gilam G., Bezek J., Bruno A., Denson T. F., Hendler T., Lowe L., Mariotti V., Muscatello M. R., Palumbo S., Pellegrini S., Pietrini P., Rizzo A., Verona E. (2020). The feeling of anger: From brain networks to linguistic expressions, *Neuroscience & Biobehavioral Reviews*, 108, 480–497. DOI: 10.1016/j.neubiorev.2019.12.002.
- Benedetto S., Caldato C., Greenwood D. C., Bartoli N., Pensabene V., & Actis P. (2019). Remote heart rate monitoring – Assessment of the FaceReader rPPG by Noldus, *PLOS ONE* 14(11), e0225592. DOI: 10.1371/journal.pone.0225592.
- Bibby E. S., McKinnon A. M., Shaw M., Mattson R. E. (2023). Accurately detecting happy facial expressions associates with perceptions of flirtatiousness, *Journal of Social and Personal Relationships*, 40(4), 1288–1315. DOI: 10.1177/02654075221128259.
- Bucy E. P., Foley J. M., Lukito J., Doroshenko L., Shah D. V., Pevehouse J. C., Wells C. (2020). Performing populism: Trump's transgressive debate style and the dynamics of Twitter response, *New Media & Society*, 22(4), 634–658. DOI: 10.1177/1461444819893984.
- Busby, J. W. (2010). *Moral Movements and Foreign Policy*, Cambridge.
- Cafaro A., Vilhjálmsdóttir H. H., Bickmore T., Heylen D., Schulman D. (2013). First Impressions in User-Agent Encounters: the Impact of an Agent's Nonverbal Behavior on Users' Relational Decisions, *Proceedings of the 12th International Conference on Autonomous Agents and Multiagent Systems (AAMAS 2013)*, Saint Paul.
- CBOS (2022). *Polacy wobec wojny na Ukrainie i ukraińskich uchodźców. Komunikat z badań nr 101/2022*, Warszawa.
- CBOS (2023). *Polacy wobec wojny na Ukrainie i kryzysu zbożowego. Komunikat z badań nr 69/2023*, Warszawa.
- Hajdu D., Kazaz J., Klingová K., Kortiš M. (2022). *GLOBSEC Trends 2022. CEE amid the war in Ukraine*, Bratysława.
- Hass I. J. (2016). Political Neuroscience [w:] *Neuroimaging Personality, Social Cognition, and Character*, red. J. R. Absher i J. Cloutier, Cambridge (MA).
- Holbrook A. L., Krosnick J. A., Visser P. S., Gardner W. L., Cacioppo J. T. (2001). Attitudes toward Presidential Candidates and Political Parties: Initial Optimism, Inertial First Impressions, and a Focus on Flaws, *American Journal of Political Science*, 45(4), 930. DOI: 10.2307/2669333.
- Hopp F. R., Amir O., Fisher J. T., Grafton S., Sinnott-Armstrong W., Weber R. (2023). Moral foundations elicit shared and dissociable cortical activation modulated by political ideology. *Nature. Human Behavior*, 7, 2182–2198. DOI: 10.1038/s41562-023-01693-8.
- Huang X., Ivković Z., Jiang J. X., Wang I. Y. (2023). Angel investment and first impressions, *Journal of Financial Economics*, 149(2), 161–178. DOI: 10.1016/j.jfineco.2023.05.001.
- Jack R. E., Garrod O. G., Schyns P. G. (2014). Dynamic Facial Expressions of Emotion Transmit an Evolving Hierarchy of Signals over Time, *Current Biology*, 24(2), 187–192. DOI: 10.1016/j.cub.2013.11.064.
- Jorna L., Westerhof-Evers H., Khosdelazad S., Rakers S., Van der Naalt J., Groen R., Bunk A. M., Spikman J. (2021). Behaviors of Concern after Acquired Brain Injury: The Role of Negative Emotion Recognition and Anger Misattribution, *Journal of the International Neuropsychological Society*. DOI: 10.1017/S135561772000140X.
- Kanwisher N. (2000). Domain specificity in face perception, *Nature Neuroscience*, 3, 759–763. DOI: 10.1038/77664.
- Koppensteiner M., Stephan P. (2014). Voting for a personality: Do first impressions and self-evaluations affect voting decisions?, *Journal of Research in Personality*, 51, 62–68. DOI: 10.1016/j.jrp.2014.04.011.
- Korda A. I., Giannakakis G., Ventouras E., Asvestas P. A., Smyrnis N., Marias K., Matsopoulos G. K. (2021). Recognition of Blinks Activity Patterns during Stress Conditions Using CNN and Markovian Analysis, *Signals*, 2, 55–71. DOI: 10.3390/signals2010006.
- Latha M. (2014). First Impressions: A Study of Non-Verbal Communication, *Frontiers of Language and Teaching*, 5, 160–163.
- Marszałek-Kawa J., Wawrzyński P., Dahl M. (2023). *Zelenskyy: Words as a Weapon. Speeches of President Volody*

- myr Zelenskyy in National Assemblies during the First Year of the Invasion of Ukraine*, Toruń.
21. Montepare J., Dobish H. (2003). The contribution of emotion perceptions and their overgeneralizations to trait impressions, *Journal of Nonverbal Behavior*, 27(4), 237–254. DOI: 10.1023/A:1027332800296.
 22. Neuliep J. W. (2003). *Intercultural Communication: A Contextual Approach*, Nowy Jork.
 23. Parkinson, B. (1999). Emocje [w:] *Emocje i motywacja*, red. B. Parkinson, A. M. Colman, przekł. I. Sowa, Poznań.
 24. Pease, A., Pease, B. (2006). *The Definitive Book of Body Language*, Nowy Jork.
 25. Pisano J. (2023). Why Volodymyr Zelenskyy Is a More Complex Leader Than Most People Know, *Politico*, 23 lutego 2023 r.
 26. Plazas-Olmedo M., Lopez-Rabadan P. (2023). Selfies and Speeches of a President at War: Volodymyr Zelenskyy's Strategy of Spectacularization on Instagram, *Media and Communication*, 11(2), 188–202. DOI: 10.17645/mac.v11i2.6366.
 27. Randall J. (2022). How Ukraine's President Demonstrated Historic Servant Leadership, *Forbes*, 18 maja 2022 r.
 28. Rule N., Ambady N. (2010). First Impressions of the Face: Predicting Success, *Social and Personality Psychology Compass*, 4(8), 506–516. DOI: 10.1111/j.1751-9004.2010.00282.x.
 29. Sapolsky R. (2017). *Behave. The Biology of Humans at Our Best and Worst*, Nowy Jork.
 30. Stephens B. (2022). Why We Admire Zelensky, *The New York Times*, 19 kwietnia 2022 r.
 31. Walker Naylor R. (2007). Nonverbal cues-based first impressions: Impression formation through exposure to static images. *Marketing Letters*, 18(3), 165–179. DOI:10.1007/s11002-007-9010-5
 32. Walzer M. (2010). *Wojny sprawiedliwe i niesprawiedliwe. Rozważania natury moralnej z uwzględnieniem przykładów historycznych*, przekł. M. Szczubiałka, Warszawa.
 33. Wawrzyński P. (2021). Behavioural Data in Credibility Assessment: Case Study of Kaja Godek's Explanatory Statement of Anti-LGBT Law, *Nowa Polityka Wschodnia*, 31, 125–142. DOI: 10.15804/npw20213107.
 34. Wawrzyński P. (2023). Pride and Compassion: How Emotional Strategies Target Audiences in Political Communication?, *Central European Journal of Communication*, 15(3), 416–433. DOI: 10.51480/1899-5101.15.3(32).5
 35. Wawrzyński P., Marszałek-Kawa J. (2023). Emotional Arousal and Valence and the Effects of Civic Education, *The New Educational Review*, 71(1) 168–179. DOI: 10.15804/tner.2023.71.1.13.
 36. Wieliński B. T. (2022). Wołodimir Zełenski – dawny komik, który ośmiesza dyktatora na Kremlu. *Gazeta Wyborcza*, 27 lutego 2022 r.
 37. Zebrowitz L. A. (1997). *Reading Faces: Window to the Soul?*, Boulder.
 38. Zebrowitz L. A. (2004). The Origin of First Impressions, *Journal of Cultural and Evolutionary Psychology*, 2(1), 93–108. DOI: 10.1556/jcep.2.2004.1-2.6.