



ORIENTACJE IDEOLOGICZNE POLSKICH STUDENTÓW – ZGODNOŚĆ AUTOIDENTYFIKACJI NA SKALI LEWICA–PRAWICA Z PRZEKONANIAMI, POGLĄDAMI I WARTOŚCIAMI

IDEOLOGICAL ORIENTATIONS OF POLISH STUDENTS:
CONSISTENCY OF LEFT-RIGHT SELF-IDENTIFICATION WITH
BELIEFS, VIEWS, AND VALUES

*Radosław Marzęcki** 

— ABSTRAKT —

W artykule zwraca się uwagę na słabości eksplanacyjne autoidentyfikacji lewicowo-prawicowych mierzonych na skalach ilościowych. Autor wychodzi z założenia, że ten sposób pomiaru jest zbyt minimalistyczny, a do zrozumienia specyfiki przekonań, poglądów i wartości osób określających siebie jako „lewicowe” bądź „prawicowe” konieczne jest posługiwanie się kategorią „orientacji ideologicznych” jako wykładnikiem bardziej spójnych pakietów aksjologicznych. Dodatkowo wskazuje, że we współczesnej Polsce wiek stanowi istotną zmienną różnicującą poglądy polityczne (na kontinuum lewica–prawica). Autor charakteryzuje również kategorie „lewica” i „prawica”, wskazując, że ich rozumienie zależy od wielu kontekstowych czynników, co ma swoje implikacje również dla badań empirycznych. Wykorzystując dane z własnego badania ankietowego wśród polskich studentów, dowodzi, że autoidentyfikacje lewicowo-prawicowe tylko

— ABSTRACT —

The article draws attention to the explanatory weaknesses of left-right self-identifications measured on quantitative scales. The author assumes that this way of measurement is too minimalist, and in order to understand the specificity of the beliefs, views and values of people who define themselves as “left-wing” or “right-wing”, it is necessary to use the category of “ideological orientations” as more coherent axiological packages. In addition, he points out that age is an important variable that differentiates political views. He also characterizes the implications of the categories of “left” and “right” for empirical research. Using data from his own survey of Polish students, he argues that the left-right self-identification scales only partially explain the real beliefs of young people on specific economic, ideological and socio-economic issues. It was found that those who identify with the left have beliefs that are significantly

* Uniwersytet Komisji Edukacji Narodowej w Krakowie, Instytut Socjologii.

częściowo wyjaśniają faktyczne przekonania młodych ludzi w konkretnych kwestiach z obszarów ekonomii, światopoglądu czy społeczeństwa i gospodarki. Ustalono, że osoby utożsamiające się z lewicą posiadają przekonania istotnie bardziej zgodne ze swoją identyfikacją na skali L/P.

more consistent with their identification on the left–right scale.

Słowa kluczowe: orientacja ideologiczna; skala lewica–prawica; autoidentyfikacja lewicowo-prawicowa; ludzie młodzi; wiek

Keywords: ideological orientation; left–right scale; left-right self-placement; young people; age

WPROWADZENIE

W ostatnich latach obserwujemy swoisty renesans zainteresowania społeczną rolą młodych obywateli: ich poglądami, światopoglądem, wartościami, jak również aktywnością w przestrzeni publicznej. Już w trakcie wyborów prezydenckich w 2020 roku odnotowaliśmy znaczący wzrost poziomu zaangażowania politycznego młodych ludzi. To w najmłodszej grupie wiekowej nastąpił największy przyrost frekwencji wyborczej. Dodatkowo, rezultaty badań opinii publicznej wskazują na znaczący wzrost poziomu zainteresowania polityką, jak również rekordowo silną chęć partycypacji wyborczej wśród młodych ludzi. To uczniowie i studenci stanowili również najbardziej istotną część bazy społecznej protestów, jakie miały miejsce po wyroku Trybunału Konstytucyjnego ograniczającego zakres prawa dopuszczającego przerywanie ciąży w 2020 roku. Nie ulega wątpliwości, że młodzi ludzie (mimo oczywistego procesu starzenia się społeczeństwa) wciąż mogą istotnie wpływać na procesy polityczne we współczesnej Polsce.

Bezpośrednim impulsem, który uruchomił falę komentarzy politycznych na ten temat, okazał się raport z badań CBOS (2021), z jego „spektakularną” tezą o historycznie najwyższym odsetku lewicowych autoidentyfikacji wśród najmłodszych (18–24 lata) respondentów. W praktyce ugruntowała ona powszechnie wyrażane przekonanie o młodzieżowym „skręcie w lewo”, co badacza postaw politycznych młodych obywateli musiało szczególnie zastanawiać w kontekście głoszonego jeszcze kilka lat wcześniej – również powszechnie – twierdzenia o młodzieżowym „skręcie w prawo” (CBOS, 2015; 2017). We wspomnianym badaniu – przy użyciu 7-punktowej skali – diagnozowano wyłącznie deklaracje (autoidentyfikacje) respondentów, pytając ich o to, z jaką grupą poglądów się utożsamiają: lewicowymi, prawicowymi czy centrowymi. Ten sposób pomiaru w zasadzie pozbawia nas szansy na ustalenie, w jaki sposób respondenci

faktycznie rozumieją takie kategorie jak „lewica” czy „prawica”, a tym bardziej umożliwia zidentyfikowanie ich faktycznych poglądów i przekonań w różnych sferach. Nie dowiadujemy się również najważniejszego: w jakim stopniu deklaracje na skali lewica-prawica są spójne z faktycznymi poglądami młodych Polaków w kluczowych obszarach problemowych: ekonomicznym, światopoglądowym czy społeczno-gospodarczym, a zatem co faktycznie one wyrażają: głęboko zakorzenione przekonania i uświadomione interesy czy raczej niezobowiązujący manifest sprzeciwu wobec aktualnego porządku politycznego? Powyższe pytania mają zarazem charakter badawczy i zostały sformułowane na potrzeby badania ilościowego, którego szczegółowa metodologia zostanie opisana w dalszej części artykułu. Bardziej gruntowny przegląd literatury pozwala zauważyć, że podobne kwestie stanowią sedno najważniejszych naukowych dylematów formułowanych przez badaczy tej problematyki w Polsce i na świecie: (1) *Czy „lewica” i „prawica” stanowią obecnie w Polsce spójne pakiety ideologiczne?* (Kwiatkowska i in., 2016, s. 98); (2) *Czy obywatele o tej samej tożsamości ideologicznej rzeczywiście mają wspólne i spójne przekonania?* (Wiesehomeier, Doyle, 2012, s. 4); (3) *Czym różnią się od siebie zwolennicy prawicy i lewicy?* (Kwiatkowska i in., 2016, s. 102); (4) *Czy podział na lewicę i prawicę jest jedno-, czy wielowymiarowy?* (Freire, 2015); (5) *Czy rozróżnienie na lewicę i prawicę jest nadal istotne dla organizowania przekonań politycznych oraz czy orientacje lewicowo-prawicowe mają takie samo znaczenie w różnych społeczeństwach?* (Wojcik, Cislak, Schmidt, 2021).

Niniejszy artykuł składa się z pięciu sekcji. Pierwsze dwie stanowią będą przegląd najważniejszych stanowisk i założeń teoretycznych, tworzących odpowiedni kontekst badanej problematyki. W dalszej kolejności przedstawiona zostanie metodologia i projekt badania ilościowego oraz omówione zostaną najważniejsze jego rezultaty. Ostatnia część będzie zawierać wnioski oraz konkluzje.

WIEK JAKO ZMIENNA RÓŻNICUJĄCA AUTOIDENTYFIKACJE NA SKALI LEWICA-PRAWICA

Wcześniejsze opracowania naukowe podejmujące problematykę uwarunkowań postrzegania siebie w kategoriach lewicowo-prawicowych w społeczeństwie polskim nie dostarczają silnych dowodów na istnienie determinującej roli wieku jednostki. Punktem odniesienia dla formułowanych wniosków były tam jednak badania realizowane w latach 90. XX wieku (Grabowska, Szawiel, 2001; Szawiel, 2002) lub obejmujące przełom wieków (Godlewski 2007) i kończące się na roku

2015 (Kwiatkowska i in., 2016). Wydaje się jednak, że znaczenie tej zmiennej społeczno-demograficznej nabiera współcześnie większego znaczenia zgodnie z oczekiwaniami, które mogą sugerować obserwacje tendencji obecnych w społeczeństwach zachodnich. Alain Noël i Jean-Philippe Thérien (2008, s. 46) zwracają uwagę, że wiek jest istotnie powiązany z samopozycjonowaniem się jednostek na skali lewica-prawica. To zjawisko jest szczególnie widoczne w skonsolidowanych demokracjach, gdzie młodsze pokolenia są bardziej lewicowe niż starsze kohorty wiekowe. Podobny „zwrot w lewo” jest następstwem zmiany międzygeneracyjnej, w ramach której kluczową rolę odegrało pokolenie powojennego wyżu demograficznego (*baby boomers*), co przełożyło się – począwszy od lat 70. XX wieku – na wzrost identyfikacji lewicowych w wielu zachodnioeuropejskich społeczeństwach (Dassonneville, 2020). Niektórzy badacze z kolei podkreślają, że za to zjawisko odpowiadają przede wszystkim silniejsze identyfikacje z lewicą w młodszym pokoleniu kobiet (czego efektem może być tzw. *political gender-generation gap*; van Ditmars, 2022). Istnieją empiryczne przesłanki, aby przypuszczać, że z tą tendencją będziemy mieli do czynienia w najbliższej przyszłości coraz wyraźniej również w społeczeństwie polskim. Wyniki najnowszej edycji Europejskiego Sondażu Społecznego (2022) dla Polski wskazują, że wiek respondenta jest istotnie statystycznie ($p < 0,001$) skorelowany ze wskazaniami na 11-punktowej (od 0 do 10) skali lewica-prawica. Są to dosyć słabe związki, a z silniejszą korelacją między wiekiem a autoidentyfikacją ideologiczną mamy do czynienia w grupie kobiet ($r = 0,204$; $p < 0,001$) niż mężczyzn ($r = 0,083$; $p < 0,05$). Niemniej wartości średniej arytmetycznej wyliczonej ze skali ilościowej wykorzystywanej do pomiaru pozycji na skali odzwierciedlają pewną prawidłowość statystyczną: im starszy respondent, tym wartość średniej wyższa, tj. przewaga identyfikacji z prawicą rośnie. Dla zilustrowania tej zależności podzielono respondentów na trzy grupy wiekowe (tabela 1). Najniższą wartość średniej, wskazującą na najbardziej lewicowe identyfikacje, uzyskały młode kobiety.

Tabela 1. Autoidentyfikacje społeczeństwa polskiego na skali lewica-prawica według płci i wieku

	Średnia (skala 0-10)	Dominanta
OGÓŁEM	5,53	5
Kobiety	5,22	5
Mężczyźni	5,86	5
15–29 lat	5,02	5
30–59 lat	5,40	5
60 lat i więcej	5,93	10
Kobiety		
15–29 lat	4,49	5
30–59 lat	5,01	5
60 lat i więcej	5,77	5
Mężczyźni		
15–29 lat	5,53	5
30–59 lat	5,77	5
60 lat i więcej	6,14	10

Źródło: Europejski Sondaż Społeczny (ESS), edycja 10, 2022.

UŻYTECZNOŚĆ DYCHOTOMII LEWICA-PRAWICA W BADANIACH SPOŁECZNYCH

Klasyczna dychotomia rozróżniająca lewicę i prawicę wywodzi się XVIII-wiecznej Francji i nawiązuje do przestrzennego układu zajmowanych miejsc w Zgromadzeniu Narodowym, gdzie zwolennicy *ancien régime* i hierarchicznego porządku społecznego (konserwatyści) zasiadali w ławach po prawej, a zwolennicy egalitaryzmu i głębokich reform społecznych po lewej stronie izby parlamentu (Lipset, 1960). W ujęciu odwołującym się do tego schematu aksjologicznego idea tego podziału przetrwała do czasów współczesnych, choć nie brakuje głosów deprecjonujących jego znaczenie. Jeszcze w latach 60. XX wieku Daniel Bell (1960) sformułował prowokacyjną tezę o „końcu ideologii”, podkreślając postępującą konwergencję idei politycznych, w szczególności wśród intelektualistów (zob. także: Dalton, 2006). Później, w latach 90., Anthony Gid-

dens (1994) argumentował, że w wyniku procesów globalizacyjnych znaczenia terminów „lewica” i „prawica” utraciły swoje tradycyjne konotacje. Metafora ta jest jednak wciąż szeroko stosowana jako narzędzie interpretacji, klasyfikacji i oceny ideologii czy programów politycznych (Wojcik, Cislak, Schmidt, 2021, s. 2). W tym sensie twierdzenie o „końcu ideologii” i zanikaniu podziału lewicowo-prawicowego można uznać za przedwczesne (Jost, 2006; Caprara i in., 2017, s. 14). Głosów potwierdzających ważność tego ideologicznego rozróżnienia jest znacznie więcej, natomiast w toczonych dyskusjach zwraca się przede wszystkim uwagę na to, że zmiany społeczne, do jakich doszło w ostatnich dekadach, każą znacząco zredefiniować zawartość obu kategorii. Dychotomia lewica-prawica, zarówno jako narzędzie analityczne, jak i swoista rama interpretacyjna, ma wiele zalet, wśród których często wskazuje się na rozpowszechnienie i popularność metafory lewicy i prawicy, która jest powszechnie stosowana przez obywateli w myśleniu o polityce i określaniu własnej tożsamości politycznej (Kwiatkowska i in., 2016, s. 102; Freire, Kivistik, 2013, s. 172), przez co stanowi bardziej wszechobecną opozycję niż jakikolwiek inny podział ideologiczny (Noël, Thérien, Boucher, 2021, s. 317). Wielu badaczy podkreśla, że ludzie z łatwością rozpoznają swoją pozycję na skalach pomiarowych, a schemat lewica-prawica stanowi instrument, za pomocą którego obywatele mogą się lepiej orientować w złożonym świecie politycznym. Guillem Rico i M. Kent Jennings (2015, s. 1) argumentują, iż jest mało prawdopodobne, by nawet młodzi ludzie wkraczali w dorosłość bez przynajmniej podstawowej identyfikacji według kontinuum lewica-prawica. Wypełnia ono przy tym istotną funkcję komunikacyjną dla systemu politycznego, dostarczając informacji o stanowiskach partii politycznych (Fuchs, Klingemann, 1990, s. 204–205; Wiesehomeier, Doyle, 2012, s. 6; Vegetti, 2019, s. 81). W tym znaczeniu stanowi „narzędzie heurystyczne, które pomaga wyborcom organizować wiedzę polityczną, oceniać programy polityczne, konstruować ich sądy i dokonywać wyborów” (Caprara i in., 2017, s. 14; zob. także: Knutsen, 1995, s. 93). Identyfikacje z lewicą i prawicą stanowią istotny predyktor postaw politycznych i zachowań wyborczych (Turska-Kawa, 2016; Fuchs, Klingemann, 1990; Caprara i in., 2017, Lesschaeve, 2017), a obywatele interpretują swoje ideologiczne orientacje przez pryzmat lojalności z partiami politycznymi (Inglehart, 1979, s. 353; Klingemann, 1979, s. 227). Jednocześnie docenia się znaczenie dychotomii lewica-prawica nie tylko dla polityki krajowej, ale i międzynarodowej, podkreślając, że zwolenników i przeciwników globalizacji dzieli w zasadzie lewicowo-prawicowy konflikt o rynki, interwencję publiczną i sprawiedliwość społeczną (Noël, Thérien, 2008, s. 9).

Jak piszą Lucio Esposito i Ulrike Theuerkauf (2021, s. 3), korzyści płynące z rozróżnienia na lewicę i prawicę to tylko jeden aspekt zjawiska. Drugi stanowi swoiste wyzwanie dla badaczy. Jako narzędzia upraszczające dyskurs polityczny są one nie tylko elastyczne, ale także wysoce zależne od kontekstu. Powszechność stosowania tych etykiet nie oznacza automatycznie, że przez wszystkich rozumiane są tak samo i odzwierciedlają spójne wartości (Noël, Thérien, 2008, s. 42). Warto więc usystematyzować wskazywane w literaturze kryteria i czynniki determinujące rozumienie kategorii „lewica” i „prawica”. Po pierwsze, to zestawy zasad i wartości ideologicznych, opisywane często jako syndromy lewicowości (Herbut, 2004, s. 206) lub prawicowości (Antoszewski, 2004, s. 339). W tym klasycznym ujęciu główny podział biegnie według dwóch kryteriów: społeczno-ekonomicznego i aksjologicznego. W dużym uproszczeniu lewica jest sceptyczna wobec idei wolnego rynku, a jednocześnie postępową w sferze wartości, z kolei prawica docenia wolny rynek, ale jest konserwatywna aksjologicznie (Kwiatkowska i in., 2016, s. 100). W tym kontekście często się przywołuje pracę Norberto Bobbio (1996), dla którego lewicę i prawicę dzieli przede wszystkim odmienne podejście do wartości, jaką jest równość. Współczesna lewica jest bardziej egalitarna, a prawica bardziej nieegalitarna (zob. także: Inglehart, 1990, s. 292–293; Jennings 1990).

Pod drugie, zwraca się uwagę, że zarówno „lewica”, jak i „prawica” stanowią konstrukty społeczne (polityczne), a w związku z tym jest bardzo prawdopodobne, że znaczenia wkomponowane w te pojęcia będą się różnić w zależności od kraju, czasu, społeczeństwa czy nawet konkretnej jednostki, która interpretuje świat społeczno-polityczny zgodnie ze swoimi doświadczeniami, wartościami, emocjami oraz innymi subiektywnymi czynnikami (Giebler, Meyer, Wagner, 2021, s. 243–244; Jahn, 2011)¹. Niektórzy badacze podkreślają wręcz wyjątkową „elastyczność” czy „pojemność” tych kategorii, twierdząc, iż stanowią one „amorficzne naczynie” (*an amorphous vessel*), którego znaczenie zmienia się w sposób systematyczny w zależności od podstawowej sytuacji politycznej i gospodarczej (Huber, Inglehart, 1995, s. 91) czy kontekstu kulturowego (Zuell, Scholz, 2019, s. 92). Są to narzędzia „konceptyjnie i empirycznie niejednoznaczne”, lecz „szeroko stosowane” i „użyteczne” (Esposito, Theuerkauf, 2021, s. 1). Ta charakterystyka traktowana jest raczej jako zaleta niż wada, a siłę podziału lewica-prawica wyjaśnia się jego „nieograniczoną zdolnością do wzbogacania się i odnawiania”

¹ Szczegółowo do tej kwestii odnosi się Przemysław Maj (2018), zwracając uwagę na temporalne, logiczno-językowe i przestrzenne uwarunkowania lewicowości, centrowości i prawicowości.

(Noël, Thérien, 2008, s. 12). W tym sensie mają one bardziej znaczenie symboliczne niż merytoryczne (Giebler, Meyer, Wagner, 2021, s. 244; Jennings, 1990, s. 191). W literaturze pojawia się szereg czynników kontekstowych, które mogą kształtować znaczenie pojęć „lewica” i „prawica”, przykładowo są to: wiek demokracji, położenie geopolityczne kraju, sposób, w jaki elity polityczne instrumentalizują etykiety polityczne, poziom rozwoju gospodarczego czy sekularyzacja społeczeństwa (Esposito, Theuerkauf, 2021, s. 4; zob. także: Benoit, Laver, 2006; Zechmeister, 2006; Inglehart, 1977; 1997).

Ważny wątek w literaturze wyjaśnia zróżnicowanie lewicowo-prawicowe procesem instytucjonalizacji tego schematu w kontekście tradycyjnych podziałów i konfliktów społecznych oraz politycznych. W wielu krajach europejskich były to przede wszystkim podziały klasowe i religijne (Lipset, Rokkan, 1967). Współcześnie stare podziały socjopolityczne w mniejszym stopniu organizują strukturę interesów i poglądów politycznych, a dodatkowo pojawiły się „nowe formy podziałów politycznych”, które „zmieniają treść ideologicznej rywalizacji” (Dalton, 2006, s. 2). Prekursorskie w tym zakresie były przede wszystkim ustalenia Ronalda Ingleharta, który diagnozował swoiste przesunięcie w obszarze aksjonormatywnym w społeczeństwach zachodnich demokracji: od wartości materialistycznych (zorientowanych na bezpieczeństwo fizyczne, porządek społeczny oraz bezpieczeństwo ekonomiczne i stabilność gospodarki) ku wartościom postmaterialistycznym (wyrażającym się poprzez potrzebę autoekspresji i autonomii jednostki) (Inglehart, 1990). Te przewartościowania nie następują z dnia na dzień, ale są zauważalne zwłaszcza w postaci różnic międzypokoleniowych. Jak pisał w roku 1987, „stary paradygmat ideologiczny nie odpowiada już rzeczywistości. Ani radykalni zwolennicy marksizmu, ani zwolennicy idei *laissez-faire* nie mają dziś adekwatnych odpowiedzi na problemy zaawansowanego społeczeństwa przemysłowego” (Inglehart, Flanagan, 1987, s. 1303). Interpretując te koncepcje, Russell Dalton zauważa, że te „nowe typy problemów postmaterialnych repolaryzowały zachodnie społeczeństwa, stymulując nowe konflikty dotyczące jakości środowiska, równości płci i wyborów dotyczących stylu życia” (Dalton, 2006, s. 2). Powstawanie nowych partii i ruchów politycznych pociągnęło za sobą zmianę agendy kwestii konfliktowych, wpływając na reorganizację debaty publicznej w wielu krajach. W takim ujęciu orientacja materialistyczna/postmaterialistyczna wydaje się współczesną interpretacją dominującego konfliktu politycznego w rozwiniętym społeczeństwie przemysłowym, a dominującym podziałem, który kształtuje lewicowe i prawicowe identyfikacje, jest konflikt o „nowe kwestie pozaekonomiczne” (van Deth, Geurts,

1989, s. 30; Esposito, Theuerkauf, 2021, s. 4). Istnieją prace, w których dowodzi się, że identyfikacje ideologiczne mają charakter wielowymiarowy i są zakotwiczone w różnych zestawach orientacji aksjologicznych, zarówno ekonomicznych (takich jak kwestia równości, redystrybucji, roli państwa i rynku w alokacji zasobów), jak i pozaekonomicznych (imigracja, religijność i liberalizm społeczny, prawo i porządek, ochrona środowiska) (Freire, 2015, s. 45). Istotność tych kwestii może zależeć od kontekstu przestrzennego lub czasowego, np. w krajach, w których jest więcej imigrantów, a temat jest upolityczniony, kwestie związane z tym tematem są ważnym elementem struktury głosowania lewica-prawica (Freire, 2015, s. 64). Ten katalog postmaterialistycznych zagadnień koncentruje się wokół kwestii przynależności (*belonging*), autoekspresji i jakości życia, w tym m.in. stosunku do wielokulturowości, praw osób LGBT+, ochrony środowiska, równości płci (Esposito, Theuerkauf, 2021, s. 5), przerywania ciąży (Noël, Thérien, 2008, s. 44). W tym miejscu podkreśla się również, że postrzeganie poszczególnych kwestii jest zdeterminowane aktywnością dyskursywną partii politycznych, które zmieniają semantykę podziału lewica-prawica, implementując do niego nowe kwestie, jak ekologia („zielone” kwestie stają się częścią lewicowej ideologii) czy integracja europejska (prawicowa ideologia jest obecnie kojarzona ze sceptycznym spojrzeniem na integrację europejską) (Jahn, 2014, s. 300; 2022; Haring, Sohlberg, 2017).

Ponadto wskazuje się, że zakorzenienie rozumienia kategorii „lewica” i „prawica” w lokalnych, narodowych kontekstach, nakazuje kwestionować międzynarodową użyteczność tej skali w badaniach porównawczych (Zuell, Scholz, 2019), w szczególności podkreślając, że koncepcja autoidentyfikacji lewicowo-prawicowej nie powinna być mechanicznie przenoszona między krajami Europy Wschodniej i Zachodniej (Wojcik, Cislak, Schmidt, 2021; Aspelund, Lindeman, Verkasalo, 2013). W społeczeństwach, które mają „niezachodnie” tradycje i kultury, bardziej znaczące mogą okazywać się inne podziały, a etykietom „lewica” i „prawica” mogą być nadawane inne znaczenia (Noël, Thérien, 2008, s. 47). W tym kontekście wymienia się wiele czynników wpływających na specyfikę podejścia do obu etykiet ideologicznych w krajach postkomunistycznych. Przykładowo, zauważa się, że zostały one zniekształcone i zbanalizowane przez reżimy komunistyczne, co sprawiło, że ich późniejsze użycie przez partie demokratyczne stało się bardziej problematyczne. Dodatkowo, choć termin „lewica” kojarzy się z otwartością na zmiany społeczne, to w demokracjach postkomunistycznych zmiany często oznaczały reformy rynkowe, których efektem były większe, a nie mniejsze nierówności (Noël, Thérien, 2008, s. 38). Polityka finansowa prowadzona

przez rządy lewicowe w krajach Europy Środkowej i Wschodniej była też mniej redystrybucyjna niż polityka realizowana przez partie prawicowe, co dodatkowo zniekształcało tradycyjne identyfikacje ideologiczne (Tavits, Letki, 2009).

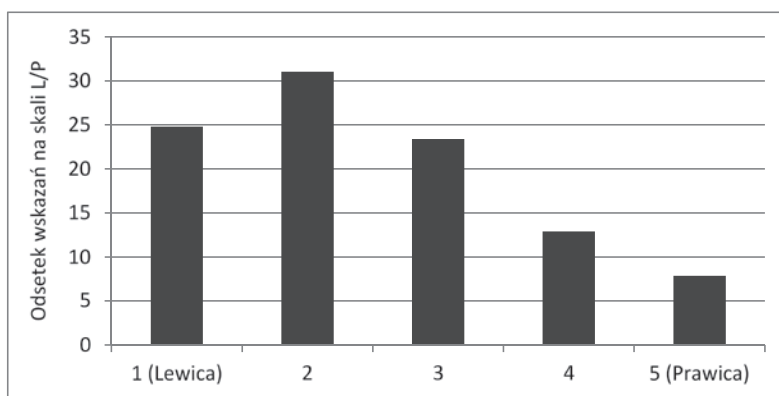
Na tym tle dyskutowana jest specyfika dychotomii lewica-prawica w Polsce po 1989 roku. Podnosi się m.in. argumenty o niespójności czy krzyżowaniu się wymiarów ekonomicznego i obyczajowo-światopoglądowo-kulturowego, co w praktyce politycznej skutkuje funkcjonowaniem prawicy w wymiarze kulturowym, o socjalnych poglądach ekonomicznych (Lipiński, 2017, s. 144; Sobolewska-Myślik, 1999, s. 191). Ważne opracowania traktujące o polskiej specyfice lewicowości i prawicowości publikował przede wszystkim Tomasz Godlewski, dla którego źródło tego podziału w polskim społeczeństwie tkwi w sferze wartości, ocenie przeszłości oraz stosunku do przyszłości (Godlewski, 2007, s. 44). Diagnozował przy tym, że rozumienie „lewicy” i „prawicy” przez Polaków ma charakter potoczny i jest „tylko częściowo zgodnie z ich doktrynalnym sensem”, i w tym ujęciu jest to „orientacja niepełna i fragmentaryczna” (Godlewski, 2008, s. 170).

METODOLOGIA BADANIA

Pojęcie „orientacji ideologicznej” jest obecne w polskiej i światowej literaturze politologicznej i socjopolitycznej, choć rozumiane jest w rozmaity sposób. Niektórzy badacze redukują jego znaczenie wyłącznie do samodzielnej deklaracji respondentów, którzy proszeni są o określenie swoich poglądów przy użyciu skal ilościowych. Najczęściej są to skale 10-punktowe (1-10; Światowy Sondaż Wartości, Eurobarometr) lub 11-punktowe (0-10; Europejski Sondaż Społeczny). W Polsce CBOS stosuje skale 7-punktowe (1-7). Takie wystandaryzowane skale stosowane w badaniach sondażowych służą do pomiaru orientacji ideologicznej w minimalistyczny sposób (Zuell, Scholz, 2013, s. 77). Z kolei Dieter Fuchs i Hans-Dieter Klingemann argumentują, że samoumiejscowienie na skali L/P (*left-right self-placement*) jest czymś innym, zakresowo węższym, niż ideologiczna samoidentyfikacja (*ideological self-identification*). Ta druga jest merytorycznie zróżnicowana i wewnętrznie spójna, prawdopodobnie nie jest też udziałem większości społeczeństwa (Fuchs, Klingemann, 1990, s. 233).

W projekcie badania, którego wyniki zostaną zaprezentowane w niniejszym artykule, przyjęto założenie, że minimalistyczne rozumienie orientacji ideologicznych jest niewystarczające. Należy faktycznie odróżniać autoidentyfikacje na skali

lewica-prawica od orientacji ideologicznych, rozumianych raczej jako zestaw poglądów, przekonań i wartości², które można rejestrować w spektrum lewicowo-prawicowym. W tym sensie – jako konstrukt wielowymiarowy – pozwala on lepiej opisać i zrozumieć faktyczne postawy badanych. Celem badania było ustalenie poziomu spójności tych orientacji, tj. konkretnych przekonań, poglądów czy wartości z wyborami dokonywanymi na skalach L/P, ale jednocześnie próba scharakteryzowania faktycznych przekonań osób deklarujących lewicowe bądź prawicowe poglądy polityczne (na skali L/P). Badanie zostało zrealizowane przy użyciu metody ankietowej (ankieta internetowa, CAWI) w okresie 18.03–2.04.2021. Kwestionariusz został rozesłany do studenckich kół naukowych działających na kilkudziesięciu uczelniach w Polsce z 16 ośrodków akademickich³. W badaniu wzięło udział 500 studentów (288 kobiet i 212 mężczyzn) w wieku od 19 do 30 lat (średnia wieku: 22,6 lat, mediana: 23 lata). W toku badania dokonano diagnozy autoidentyfikacji respondentów na skali L/P (5-punktowej), jak również konkretnych 24 kwestii obejmujących obszary (sondowane również przy użyciu skali 1–5): ekonomiczny, światopoglądowy oraz społeczno-gospodarczy. Główna



Wykres 1. Autoidentyfikacje L/P polskich studentów (skala 1–5)

Źródło: Badania własne.

² Fuchs i Klingemann (1990, s. 234) używają dodatkowo określeń *ideological systems of orientation* oraz *issue priorities*, wskazując, że są to analitycznie odrębne koncepcje od autopozycjonowania na skalach ilościowych.

³ Kwestionariusz został rozesłany na adresy mailowe dostępne na stronach internetowych studenckich kół naukowych wszystkich uczelni publicznych w następujących ośrodkach akademickich: Kraków, Wrocław, Łódź, Szczecin, Gdańsk, Warszawa, Poznań, Rzeszów, Toruń, Katowice, Opole, Lublin, Białystok, Jelenia Góra, Słupsk, Kielce.

skala L/P została opatrzona pytaniem o następującej treści: *Gdzie umieścić(a)byś swoje poglądy na skali od 1 do 5, na której: „1” – oznacza LEWICĘ, a „5” – oznacza PRAWICĘ?* Badanie miało charakter ogólnopolski, ale nie należy go traktować w kategoriach klasycznego sondażu opinii – celem było uzyskanie możliwie dużej liczby odpowiedzi od respondentów spełniających kryterium wiekowe. Zgodnie z przewidywaniami, rozkład autoidentyfikacji na skali L/P wskazywał na przewagę poglądów lewicowych (wykres 1). Rozkład ten nie miał jednak znaczenia dla procedury ustalania poziomu spójności (zgodności) autoidentyfikacji L/P i faktycznych poglądów, ponieważ szczegółowe wyniki były obliczane odrębnie dla trzech grup respondentów: o poglądach lewicowych (wskazania opcji 1 i 2 na skali L/P), poglądach centrowych (3) oraz poglądach prawicowych (4 i 5).

Konstruując narzędzie badawcze, starano się uwzględnić stosunkowo szerokie spektrum zagadnień, łącząc tradycyjne i nowe wymiary sporów i podziałów politycznych, często typowych dla dyskursu publicznego w Polsce lub praktyki życia społecznego (stąd kwestie dotyczące religijności i postrzegania kościoła, ale również np. używania feminatywów, czyli żeńskich końcówek nazw zawodów). Mając na uwadze wcześniej sygnalizowany relatywizm w rozumieniu kategorii „lewica” i „prawica”, należy przedstawić, w jaki sposób kodowano poszczególne bieguny podskal ilościowych, które posłużyły do mierzenia przekonań w kolejnych kwestiach⁴. W kwestionariuszu zostały one opisane w sposób zróżnicowany (aby uniknąć bezrefleksyjnego automatyzmu odpowiedzi respondentów), natomiast do celów analizy dokonano stosownego rekodowania („1” na skali oznaczała bardziej lewicowy, a „5” – bardziej prawicowy punkt widzenia). Rozstrzygnięcia dotyczące kodowania poglądów jako lewicowych/prawicowych mogą się wydać dyskusyjne, dlatego w tabeli 2 (w części z wynikami analizy) przedstawiono ogólny opis użytych zmiennych, natomiast opis szczegółowy, zawierający treści wszystkich pytań, znajduje się do wglądu w otwartym repozytorium⁵. Te informacje tworzą ważny punkt odniesienia dla oceny ważności, trafności i rzetelności uzyskanych wyników.

⁴ Z kodowaniem wiążą się rozmaite dylematy, np. jeśli rozstrzygać kwestie finansowania metody *in vitro* wyłącznie z perspektywy ekonomicznej, to postulat jej finansowania z budżetu państwa będzie sugerował pogląd lewicowy, a postulat zakazujący publicznego finansowania – prawicowy. Patrząc z perspektywy aksjologicznej, motywacje osób lewicowych i prawicowych będą inne, choć bieguny skali pozostaną opisane w analogiczny sposób.

⁵ Plik do pobrania z repozytorium Harvard Dataverse: <https://doi.org/10.7910/DVN/C1GAAJ>.

REZULTATY BADANIA

W tabeli 2 zamieszczono szczegółowe rezultaty analizy przekonań, poglądów i wartości osób o lewicowych, centrowych oraz prawicowych autoidentyfikacjach na skali L/P. W tym celu wykorzystano miary tendencji centralnej (średnią arytmetyczną i dominantę). Wyniki testu Kruskala-Wallisa dla poszczególnych 24 kwestii dowodzą ponadto, że różnice pomiędzy grupami L/C/P są istotne statystycznie (w każdym przypadku na poziomie $p < 0,001$). Nie oznacza to jednak, że obserwujemy zależności polegające na tym, że osoby identyfikujące swoje poglądy jako lewicowe, centrowe lub prawicowe mają zawsze takie przekonania w konkretnych kwestiach. Metryczny środek skali ilościowej wynosi 3,00, a zatem średnie odchylone w dół od tej wartości będą świadczyły o przewadze osób o lewicowym poglądzie na daną kwestię, a średnie odchylone w górę – o przewadze osób o poglądzie prawicowym. W zasadzie w każdym przypadku zauważamy prawidłowość polegającą na tym, że wartości średniej dla konkretnych kwestii są najniższe dla osób o identyfikacjach lewicowych, a najwyższe: o identyfikacjach prawicowych. Niemniej, w części z nich poglądy są zróżnicowane wyłącznie w granicach „lewicowej” części skali (tak jest w przypadku obu pytań o priorytety edukacyjne: posłuszeństwo wobec autorytetów i tolerancja). W tabeli zastosowano odpowiednie wyróżniki (szary kolor), jeśli wartości średniej i dominanty dla poszczególnych przekonań odpowiadały (były zgodne) autoidentyfikacjom na skali L/P. Poziomy spójności ustalono arbitralnie:

- dla respondentów lewicowych: średnia od 1,00 do 2,49, dominanta: 1 lub 2;
- dla respondentów prawicowych: średnia od 3,51 do 5,00; dominanta: 4 lub 5.

W związku z tym, o względnej spójności autoidentyfikacji i przekonań (poglądów i wartości) możemy mówić w sytuacji, kiedy respondenci lewicowi (L) wykazywali jednocześnie lewicowy punkt widzenia odnośnie danej kwestii (średnia poniżej 2,49; dominanta 1 lub 2) oraz – analogicznie – respondenci prawicowi (P) posiadali prawicowy punkt widzenia (średnia powyżej 3,51; dominanta 4 lub 5). Okazuje się, że osoby lewicowe w 20 na 24 sondowane kwestie uzyskały wynik średniej wskazujący na zgodność autoidentyfikacji i poglądów (przekonań, wartości). Respondenci o identyfikacjach lewicowych mają zarazem lewicowe przekonania w takich kwestiach, jak (w kolejności od najniższych wartości średnich): prawo aborcyjne (1,10), związki partnerskie, skandale seksualne w kościele, węgiel, ochrona środowiska, dyskryminacja osób homoseksualnych,

definicja małżeństwa, szkoła: tolerancja, finansowanie kościołów, manifestacje światopoglądowe, duchowni a polityka, szkoła: autorytety, kobiety w polityce, in vitro, świadczenia społeczne, ochrona wartości, klauzula sumienia, minimalne wynagrodzenie, miękkie narkotyki i feminatywy (2,18). Z kolei, tylko w jednej kwestii posiadają przekonania jednoznacznie prawicowe: wydatki socjalne. Jeszcze silniej widoczna jest ta prawidłowość, kiedy wskaźnikiem spójności uczynimy wartość dominanty (najczęstszego wskazania na skali 1-5). W 23 przypadkach widoczna jest spójność pomiędzy oboma wymiarami badanego zjawiska.

Inaczej kształtują się wyniki pomiaru dla osób o identyfikacjach prawicowych. Tylko w 10 na 24 oceniane stwierdzenia uzyskały wartość średniej, która jest zgodna z autoidentyfikacją na skali L/P (posługując się dominantą obserwujemy 12 spójnych przypadków). Respondenci o identyfikacjach prawicowych mieli prawicowe przekonania w takich kwestiach, jak (w kolejności od najwyższych wartości średnich): wydatki socjalne (4,47), religia w szkołach, klauzula sumienia, definicja małżeństwa, ochrona wartości, feminatywy, nierówności dochodowe, dyskryminacja osób homoseksualnych, in vitro i podatki (3,54). Co ciekawe, ich przekonania lokowały się w zakresie lewicowym w następujących kwestiach: manifestacje światopoglądowe, skandale seksualne w kościele, ochrona środowiska, wykorzystanie węgla w energetyce, rola szkoły (posłuszeństwo autorytetom, tolerancja) oraz finansowanie kościołów i związków wyznaniowych.

Przyglądając się bliżej danym zawartym w tabeli, można zidentyfikować kwestie, które najsilniej polaryzują respondentów L i P (największe różnice w wartościach średniej). Dotyczą one przede wszystkim sfery światopoglądowej. Są to:

- definicja małżeństwa;
- przekonania dotyczące dyskryminacji osób homoseksualnych;
- prawo do stosowania klauzuli sumienia;
- związki partnerskie dla osób tej samej płci (choć tu należy zauważyć, że respondenci P mają poglądy bliskie centrum: średnia na poziomie 3,38);
- szczególnie ochrona wartości religijnych i rodzinnych;
- prawo aborcyjne (tutaj również respondenci P nie deklarują wyraźnie prawicowych poglądów, a bliższe centrum);
- in vitro;
- używanie feminatywów.

Z kolei, z najmniejszymi (choć – jak wspomiano – wciąż istotnymi) różnicami mamy do czynienia w przypadku stosunku do organizowania manifestacji światopoglądowych i legalizacji miękkich narkotyków. W obu przypadkach

Tabela 2. Orientacje ideologiczne osób o lewicowych, centrowych i prawicowych autoidentyfikacjach

	Zmienna	Bieguny skali L/P	Średnia ze skali 1-5			Dominanta			
			L	C	P	L	C	P	
Ekonomia (5)	1	świadczenia społeczne	bezpłatne / w gestii obywatela	1,68	2,17	2,94	1	2	1
	2	podatki	progresywne / liniowe	2,58	3,26	3,54	1	4	5
	3	wydatki socjalne	tak, ale wyższe podatki / nie, ale niższe podatki	3,78	4,40	4,47	5	5	5
	4	minimalne wynagrodzenie	określone przez państwo / określone przez wolny rynek	2,10	2,66	3,25	1	2	5
	5	nierówności dochodowe	ograniczać / są naturalne	2,72	3,35	3,83	2	4	5
Światopogląd (15)	6	ochrona wartości	<i>Powinniśmy dążyć do szczególnej ochrony tradycyjnych wartości religijnych, rodzinnych itp.: N / T</i>	1,88	2,62	4,09	1	3	4
	7	szkoła: autorytety	<i>Szkoły powinny uczyć przede wszystkim posłuszeństwa wobec autorytetów: N / T</i>	1,45	1,78	2,38	1	1	2
	8	szkoła: tolerancja	<i>Szkoły powinny uczyć przede wszystkim tolerancji i szacunku dla innych: T / N</i>	1,32	1,64	2,48	1	1	2
	9	manifestacje światopoglądowe	<i>Ludzie powinni mieć prawo do organizowania manifestacji dotyczących kwestii światopoglądowych: T / N</i>	1,34	1,53	1,82	1	1	1
	10	związki partnerskie	dopuszczać związki tej samej płci / nie dopuszczać	1,13	1,58	3,38	1	1	5
	11	definicja małżeństwa	dla osób tej samej płci / tylko kobieta i mężczyzna	1,31	2,35	4,23	1	1	5
	12	miękkie narkotyki	pozwalać / zakazywać	2,16	2,42	2,67	1	1	1
	13	klauzula sumienia	lekarz lub farmaceuta nie powinien mieć prawa / powinien mieć prawo	1,97	3,04	4,29	1	1	5
	14	in vitro	finansowana z budżetu państwa / nie finansowana	1,65	2,16	3,64	1	1	5
	15	dyskryminacja osób homoseksualnych	ma miejsce w Polsce / nie ma miejsca	1,29	1,92	3,65	1	1	4
	16	prawo aborcyjne	zbyt restrykcyjne / zbyt liberalne	1,10	1,66	3,27	1	1	3

	Zmienna	Bieguny skali L/P	Średnia ze skali 1-5			Dominanta			
			L	C	P	L	C	P	
Światopogląd (15)	17	duchowni a polityka	nie powinni / powinni się wypowiedzieć na tematy związane z polityką	1,35	1,63	2,65	1	1	3
	18	religia w szkołach	N / T	2,72	3,76	4,38	1	1	5
	19	finansowanie kościołów	nie powinny / powinny być wspierane finansowo z budżetu państwa	1,34	1,67	2,47	1	1	1
	20	skandale seksualne	Kościół katolicki niewłaściwie / właściwie reaguje na informacje dot. skandali seksualnych z udziałem duchownych	1,13	1,28	2,10	1	1	1
Społeczeństwo / gospodarka (4)	21	ochrona środowiska	<i>Powinniśmy robić więcej dla ochrony środowiska naturalnego: T / N</i>	1,17	1,48	2,20	1	1	2
	22	kobiety w polityce	<i>Byłoby lepiej, gdyby więcej kobiet było aktywnych w polityce: T / N</i>	1,56	2,38	3,23	1	3	3
	23	feminytywy	<i>Powinniśmy częściej używać żeńskich końcówek dla nazw zawodów wykonywanych przez kobiety (np. polityczka, reżyserka, socjolożka): T / N</i>	2,18	3,03	4,02	1	3	5
	24	węgiel	większe wykorzystanie energii odnawialnej / węgiel podstawowym surowcem energetycznym	1,17	1,49	2,23	1	1	1

Źródło: Badania własne.

Legenda: L – lewica (opcje 1 i 2 na skali); C – centrum (4); P – prawica (4 i 5); N – nie; T – tak

zarówno respondenci L, jak i P deklarowali bardziej lewicowy punkt widzenia. Badani mieli też podobne poglądy w zakresie wydatków socjalnych państwa, przy czym tutaj przeważał (tradycyjnie) prawicowy punkt widzenia, tj. postulat niższych podatków zamiast transferów socjalnych.

Wszystkie powyższe ustalenia potwierdza, a dodatkowo doprecyzowuje, analiza przy użyciu tzw. *ridit scores*. W celu wykonania tych obliczeń odwrócono stosowne punktacje skal tak, aby wskazywanie wyższej opcji na skali oznaczało większą zgodność respondenta oceniającego daną kwestię z zadeklarowaną

identyfikacją L/P⁶. Następnie dokonano przekształcenia wyników do *ridit scores* (Bross, 1958), które są środkami przedziałów zajmowanych przez odsetki poszczególnych wskazań respondentów w zakresie 0–1 (który odpowiada 100%). Zaletą *ridit scores* (RS) jest możliwość odpowiedniego „ważenia” pytań (oceny nych kwestii), gdyż w analizie uwzględnia się znaczenie poglądów sprzecznych z autoidentyfikacją (tzn. obecność poglądów niespójnych zaniża wartość RS). Z kolei przekonania teoretycznie dobrze pasujące do syndromu L lub P, ale w praktyce rzadziej występujące, są wyżej punktowane. W tym sensie RS biorą pod uwagę „rozrzut” wskazań w danym pytaniu o poglądy. Są one liczbami z zakresu 0–1. Wyższa wartość oznacza większą zgodność (spójność) poglądu respondenta z zadeklarowanymi identyfikacjami na skali L/P. Dane w tabeli 3 dobrze opisują poziom spójności przekonań i autoidentyfikacji w obu grupach respondentów: L i P. Na poziomie ogólnym (wszystkie 24 kwestie) odkryto, że zgodność ta była statystycznie istotnie wyższa w grupie osób deklarujących się jako lewicowe. Co ciekawe, różnice zgodności w obszarze poglądów ekonomicznych nie okazały się istotne, w przeciwieństwie do różnic w obszarze światopoglądowym oraz społeczno-gospodarczym, gdzie – ponownie – respondenci lewicowi byli zdecydowanie bardziej zgodni ze swoimi identyfikacjami na skali L/P.

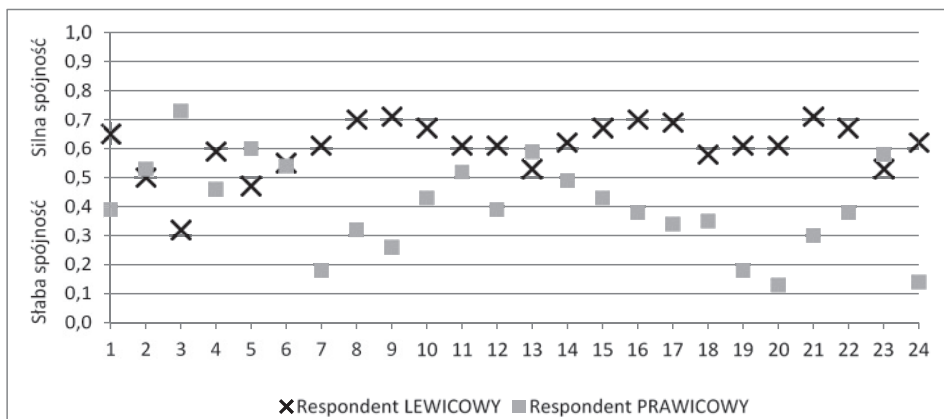
Tabela 3. Średnie wartości *ridit scores* w poszczególnych obszarach problemowych

	Lewica	Prawica	p
Ogółem (wszystkie kwestie)	0,61	0,40	<0,001
Ekonomia (kwestie 1-5)	0,51	0,54	0,099
Światopogląd (6-20)	0,63	0,37	<0,001
Spółczesność/gospodarka (21-24)	0,63	0,35	<0,001

Źródło: Opracowanie własne.
p – test U Manna-Whitneya

Ridit scores dla poszczególnych kwestii zostały zilustrowane również na wykresie 2. Wizualizacja jednoznacznie potwierdza, że w większości z 24 sondowanych przypadków poziom spójności przekonań i autoidentyfikacji był wyższy w grupie respondentów lewicowych (wyższe wartości RS).

⁶ Stosowano zatem inne (odwrotne) punktacje dla respondentów L i P. Chodziło o to, aby zawsze „5” oznaczała bardziej prawicowy (dla respondentów P) lub lewicowy (dla respondentów L) pogląd.



Wykres 2. Średnie wartości *ridit scores* w poszczególnych 24 ocenianych kwestiach

Źródło: Opracowanie własne.

Oś pionowa: wartości *ridit scores*

Oś pozioma: oceniane kwestie (zgodnie z numeracją w tabelach 2).

KONKLUZJE

Podstawowe założenie niniejszego artykułu mówi o tym, że orientacje ideologiczne stanowią koncepcję szerszą, bardziej złożoną i analitycznie odmienną od autopozycjonowania na skalach lewica/prawica. Uzyskane wyniki prowadzą do wniosku o swoistym rozchwianiu czynników identyfikacji politycznej. Wskazania respondentów na skali autoidentyfikacji L/P miały ograniczoną moc eksplanacyjną: tylko częściowo wyjaśniały ich faktyczne przekonania, poglądy i wartości w konkretnych kwestiach z obszarów: ekonomii, światopoglądu czy społeczeństwa i gospodarki. Główny wniosek dotyczy zróżnicowania poziomu spójności (zgodności) autoidentyfikacji L/P i faktycznych przekonań, poglądów i wartości. Stwierdzono, stosując alternatywne techniki analizy danych, iż osoby utożsamiające się z lewicą posiadają bardziej zgodne ze swoją identyfikacją przekonania, w szczególności w kwestiach światopoglądowych i społeczno-gospodarczych. W przypadku osób określających siebie jako prawicowe wnioskowanie o ich poglądach z autoidentyfikacji na skali L/P może prowadzić do błędnych diagnoz. Młodzi ludzie (studenci) faktycznie posiadają w wielu sprawach bardziej lewicowe poglądy niż można by wnioskować z danych na temat autoidentyfikacji. Relatywnie lewicowe poglądy ma znaczna część respondentów, deklarująca prawicowe autoidentyfikacje: tam, gdzie poglądy respondentów L i P są zbli-

żone do siebie, to dlatego, że respondenci P często odpowiadają podobnie, jak respondenci L. W 7 z 24 kwestii, które poddano ocenie, osoby o identyfikacjach z prawicą uzyskały wartość średniej sugerującą lewicowy punkt widzenia (jeśli natomiast wskaźnikiem uczynić dominantę, to z tego rodzaju zjawiskiem mamy do czynienia w 9 sondowanych kwestiach). Problem ten może po części wynikać z odwoływania się przez respondentów do różnych wyobrażeń prawicowości. Inaczej pewne kwestie oceniają zwolennicy PiS, odwołujący się do komponentu aksjologicznego/tradycyjnego, a inaczej niektórzy wyborcy Konfederacji (których w tej grupie wiekowej jest znacznie więcej), szczególnie ci odwołujący się do komponentu ekonomicznego/wolnościowego. W takich sprawach jak legalizacja miękkich narkotyków czy publiczne manifestacje światopoglądu mogą chętniej wykazywać przekonania, które w koncepcji badania skategoryzowano jako lewicowe. Niezależnie od tego, wnikliwa obserwacja danych zaprezentowanych w artykule pozwala lepiej zrozumieć specyfikę przekonań, poglądów i wartości osób określających siebie jako „lewicowe” bądź „prawicowe”.

BIBLIOGRAFIA:

- Antoszewski, A. (2004). Prawica. W: Antoszewski, A., Herbut, R. (red.). *Leksykon politologii* (s. 339). Wrocław: Wydawnictwo Alta2.
- Aspelund, A., Lindeman, M., Verkasalo, M. (2013). Political Conservatism and Left–Right Orientation in 28 Eastern and Western European Countries. *Political Psychology*, 34(3), 409–417. DOI: 10.1111/pops.12000.
- Bell, D. (1960). *The End of Ideology: On the Exhaustion of Political Ideas in the Fifties*, Glencoe: Free Press.
- Benoit, K., Laver, M. (2006). *Party Policy in Modern Democracies*. London: Routledge.
- Bobbio, N. (1996). *Prawica i lewica*. Kraków: Wydawnictwo Znak.
- Bross, I.D.J. (1958). How to Use Redit Analysis. *Biometrics*, 14(1), 18–38.
- Caprara, G.V. i in. (2017). Basic Values, Ideological Self-Placement, and Voting: A Cross-Cultural Study, *Cross-Cultural Research*, 51(4), 388–411. DOI: 10.1177/1069397117712194.
- CBOS (2015). *Zainteresowanie polityką i poglądy polityczne w latach 1989–2015. Deklaracje ludzi młodych na tle ogółu badanych*. 135/2015, www.cbos.pl
- CBOS (2017). *Czy młodzi Polacy są prawicowi?* 102/2017, www.cbos.pl.
- CBOS (2021). *Zainteresowanie polityką i poglądy polityczne młodych Polaków na tle ogółu badanych*, 16/2021, www.cbos.pl.
- Dalton, R.J. (2006). Social Modernization and the End of Ideology Debate: Patterns of Ideological Polarization. *Japanese Journal of Political Science*, 7(1), 1–22.
- Dassonneville, R. (2020). Change and Continuity in the Ideological Gender Gap: A Longitudinal Analysis of Left–Right Self-Placement in OECD Countries. *European Journal of Political Research*, 60(1), 225–238. DOI: 10.7910/DVN/B5VGCD.

- Esposito, L., Theuerkauf, U.G. (2021). Economic Well-Being and Selfplacements on a Left-Right Scale: Evidence From Undergraduate Students in Seven Countries, *Journal of Political Ideologies*, 1–23. DOI: 10.1080/13569317.2021.2003974.
- Freire, A. (2015). Left-Right Ideology as a Dimension of Identification and of Competition, *Journal of Political Ideologies*, 20(1), 43–68. DOI: 10.1080/13569317.2015.991493.
- Freire, A., Kivistik, K. (2013). Western and Non-western Meanings of the Left-Right Divide Across Four Continents, *Journal of Political Ideologies*, 18, 171–199. DOI: 10.1080/13569317.2013.784009.
- Fuchs, D., Klingemann, H.-D. (1990). The Left-Right Schema. W: Jennings, M.K., van Deth, J.W. (red.). *Continuities in Political Action: A Longitudinal Study of Political Orientations in Three Western Democracies* (ss. 203–234). Berlin-New York: Walter de Gruyter.
- Giddens, A. (1994). *Beyond Left and Right: The Future of Radical Politics*. Cambridge: Polity Press.
- Giebler, H., Meyer, T.M., Wagner, M. (2021). The Changing Meaning of Left and Right: Supply- And Demand-Side Effects on the Perception of Party Positions. *Journal of Elections, Public Opinion and Parties*, 31(2), 243–262. DOI: 10.1080/17457289.2019.1609001.
- Godlewski, T. (2007). Postrzeżenie procesu transformacji w Polsce przez zwolenników orientacji lewicowej i zwolenników orientacji prawicowej. *Studia Politologiczne*, 11, 42–55.
- Godlewski, T. (2008). *Lewica i prawica w świadomości społeczeństwa polskiego*. Warszawa: Elipsa.
- Grabowska, M., Szawiel, T., (2001). *Budowanie demokracji. Podziały społeczne, partie polityczne i społeczeństwo obywatelskie w postkomunistycznej Polsce*. Warszawa: Wydawnictwo Naukowe PWN.
- Harring, N., Sohlberg, J. (2017). The Varying Effects of Left-Right Ideology on Support for the Environment: Evidence From a Swedish Survey Experiment, *Environmental Politics*, 26(2), 278–300. DOI: 10.1080/09644016.2016.1244965.
- Herbut, R. (2004). *Lewica*. W: Antoszewski, A., Herbut, R. (red.). *Leksykon politologii* (ss. 205–206). Wrocław: Wydawnictwo Alta2.
- Huber, J.D., Inglehart, R. (1995). Expert Interpretations of Party Space and Party Locations IN42 Societies. *Party Politics*, 1(1), 773–11. DOI: 10.1177/1354068895001001004.
- Huber, J.D. (1989). Values and Partisanship in Left-Right Orientations: Measuring Ideology. *European Journal of Political Research*, 17(5), 599–621.
- Inglehart, R. (1977). *The Silent Revolution: Changing Values and Political Styles among Western Publics*. Princeton: Princeton University Press.
- Inglehart, R. (1979). Political Action: The Impact of Values, Cognitive Level, And Social Background. W: Barnes, S.H., Kaase, M. (red.). *Political Action* (ss. 343–380). Beverly Hills: Sage.
- Inglehart, R. (1990). *Culture Shift in Advanced Industrial Society*. Princeton: Princeton University Press.

- Inglehart, R. (1997). *Modernization and Postmodernization: Cultural, Economic, and Political Change in 43 Societies*. Princeton: Princeton University Press.
- Inglehart, R., Flanagan, S.C. (1987). Value Change in Industrial Societies. *The American Political Science Review*, 81(4), 1289–1319.
- Inglehart, R., Klingemann, H.-D. (1976). Party Identification, Ideological Preference and the Left-Right Dimension among Western Mass Publics. W: Budge, I., Crewe, I., Farlie, D. (red.). *Party Identification and Beyond. Representations of Voting and Party Competition* (ss. 63–93). London: Wiley.
- Jahn, D. (2011). Conceptualizing Left and Right in Comparative Politics: Towards a Deductive Approach. *Party Politics*, 17(6), 745–765. DOI: 10.1177/1354068810380091.
- Jahn, D. (2014). What Is Left and Right in Comparative Politics? A Response to Simon Franzmann, *Party Politics*, 20(2), 297–301. DOI: 10.1177/1354068813520273.
- Jahn, D. (2022). The Changing Relevance and Meaning of Left and Right in 34 Party Systems From 1945 to 2020, *Comparative European Politics*. DOI: 10.1057/s41295-022-00305-5.
- Jennings, M.K. (1990). Perceptions of Social Injustice. W: Jennings, M.K., van Deth, J.W. (red.). *Continuities in Political Action: A Longitudinal Study of Political Orientations in Three Western Democracies* (ss. 161–200). Berlin-New York: Walter de Gruyter.
- Jost, J.T. (2006). The End of the End of Ideology, *American Psychologist*, 61 (7), 651–670.
- Klingemann, H.-D. (1979). Measuring Ideological Conceptualizations. W: Barnes, S.H., Kaase, M. (red.). *Political Action* (ss. 215–254). Beverly Hills: Sage.
- Knutsen, O. (1995). Value Orientations, Political Conflicts and Left-Right Identification: A Comparative Study. *European Journal of Political Research*, 28(1), 63–93. DOI: 10.1111/j.1475-6765.1995.tb00487.x.
- Kwiatkowska, A., Cześnik, M., Żerkowska-Balas, M., Stanley, B. (2016). Ideologiczna treść wymiaru lewica–prawica w Polsce w latach 1997–2015. *Studia Socjologiczne*, 4(223), 97–129.
- Lesschaeve, C. (2017). The Predictive Power of the Left-Right Self-placement Scale for the Policy Positions of Voters and Parties. *West European Politics*, 40(2), 357–377. DOI: 10.1080/01402382.2016.1229088.
- Lipiński, A. (2017). Podział lewica–prawica w perspektywie konstruktywistycznej. Środkoeuropejskie *Studia Polityczne*, 2, 143–168.
- Lipset, S.M., Rokkan, S. (1967). *Party Systems and Voter Alignments: Cross-National Perspectives*. New York: Free Press.
- Maj, P. (2018). *Lewicowość, centrowość i prawicowość w nauce o polityce*. Rzeszów: Wydawnictwo Uniwersytetu Rzeszowskiego.
- Noël, A., Thérien, J.-P. (2008). *Left and Right in Global Politics*. Cambridge: Cambridge University Press.
- Noël, A., Thérien, J.-P., Boucher, É. (2021). The Political Construction of the Left-Right Divide: A Comparative Perspective, *Journal of Political Ideologies*, 26(3), 317–334. DOI: 10.1080/13569317.2021.1978734.

- Rico, G., Jennings, M.K. (2016). The Formation of Left-Right Identification: Pathways and Correlates of Parental Influence. *Political Psychology*, 37(2), 237–252. DOI: 10.1111/pops.12243.
- Sobolewska-Mysłik, K. (1999). *Partie i systemy partyjne Europy Środkowej po 1989 r.* Kraków: Księgarnia Akademicka.
- Szawiel, T. (2002). Podział na lewicę i prawicę w Polsce po 1989 roku – jego sens i trwałość. W: Markowski, R. (red.). *System partyjny i zachowania wyborcze. Dekada polskich doświadczeń* (ss. 178–216). Warszawa: Wydawnictwo ISP PAN.
- Tavits, M., Letki, N. (2009). When Left Is Right: Party Ideology and Policy in Post-communist Europe. *American Political Science Review*, 103(4), 555–569. DOI: 10.1017/S0003055409990220.
- Turska-Kawa, A. (2016). Preferowane wartości podstawowe a zachowania wyborcze w elekcji parlamentarnej 2015 roku. *Political Preferences*, 12, 105–119.
- van Deth, J.W., Geurts, P.A.T.M. (1989). Value Orientation, Left-Right Placement and Voting. *European Journal of Political Research*, 17(1), 17–34. DOI: 10.1111/j.1475-6765.1989.tb00179.x.
- van Ditmars, M.M. (2022). Political Socialization, Political Gender Gaps and the Intergenerational Transmission of Left-Right Ideology. *European Journal of Political Research*, 62(1), 3–24, 10.1111/1475-6765.12517.
- Vegetti, F. (2019). The Political Nature of Ideological Polarization: The Case of Hungary. *The ANNALS of the American Academy of Political and Social Science*, 681(1), 78–96. DOI: 10.1177/0002716218813895.
- Wiesehomeier, N., Doyle, D. (2012). Attitudes, Ideological Associations and the Left-Right Divide in Latin America. *Journal of Politics in Latin America*, 4(1), 3–33. DOI: 10.1177/1866802X1200400101.
- Wojcik, A.D., Cislak, A., Schmidt, P. (2021). The Left Is Right?: Left and Right Political Orientation Across Eastern and Western Europe. *The Social Science Journal*. DOI: 10.1080/03623319.2021.1986320.
- Zechmeister, E. (2006). What's Left and Who's Right? A Q-Method Study of Individual and Contextual Influences on the Meaning of Ideological Labels. *Political Behaviour*, 28, 151–173. DOI: 10.1007/s11109-006-9006-5.
- Zuell, C., Scholz, E. (2019). Construct Equivalence of Left-Right Scale Placement in a Cross-National Perspective. *International Journal of Sociology*, 49(1), 77–95, DOI: 10.1080/00207659.2018.1560982.