



Historia Slavorum Occidentis  
2022, R. 12, nr 1 (32)  
ISSN 2084-1213  
DOI: 10.15804/hso220101

PRZEMYSŁAW URBAŃCZYK (WARSZAWA)  
ORCID: 0000-0003-0151-6415

## Trudności w chrystianizacji państwa wczesnopiastowskiego w świetle świadectw archeologicznych

**Słowa kluczowe:** Polska; wczesne średniowiecze; chrystianizacja; świadectwa archeologiczne

**Keywords:** Poland; Early Middle Ages; Christianization; archaeological evidence

**Abstract:** Christianization of the Early Piast state was a difficult and long process which gained momentum during the reign of Boleslav Chrobry. Archaeological evidence for this process includes syncretic behavior typical of periods of an enforced religious change.

Świadectwa ewentualnej obecności chrześcijan i kontaktów z chrześcijaństwem w Polsce przed-Mieszkowej są więcej niż skromne. Ze źródeł pisanych dysponujemy jedynie niejasną wzmianką o ochrzczeniu przez arcybiskupa Metodego jakiegoś „księcia w *Wislech*” w ósmej–dziewiątej dekadzie IX w. Równie skromne są świadectwa archeologiczne ograniczone do enigmatycznych rytów krzyżyków na glinianych garnkach z Czeladzi Wielkiej i Bachorza oraz tzw. tabliczek z Podeblotcia z wyrytymi Chrystonimami *ICXN*. Brak też poświadczenia wpływu eschatologii chrześcijańskiej na obrządek pogrzebowy. Cztery peryferyjne enklawy z pochówkami szkieletowymi łączy się z „cudzoziemcami” – Skandynawami na Pomorzu Zachodnim, Madziarami w Przemyślu oraz Morawianami w Niemczy I i u północnego wylotu Bramy Morawskiej<sup>1</sup>.

---

<sup>1</sup> Zob. P. Urbańczyk, *Tempo początków chrystianizacji ziem piastowskich*, [w:] *Chrzest*

Dla czasów Mieszka I brakuje współczesnych mu źródeł pisanych potwierdzających konwersję księcia lub ekspansję chrześcijaństwa wśród jego poddanych. Nie widać też radykalnych zmian w świadectwach archeologicznych: brak budowli chrześcijańskich poza Poznaniem (zespół pałacowo-kościelny na Ostrowie Tumskim i rozpoczęta budowa katedry), Ostrowem Lednickim (zespół pałacowo-kościelny) i może Gnieznom (rotunda poprzedzająca katedrę); w dalszym ciągu całkowicie dominuje ciałopalny obrządek grzebalny; nie ma też drobnych znalezisk „chrześcijańskich” – np. osobistych dewocjonaliów. Mieszko I nie korzystał nawet z możliwości promowania siebie jako władcy chrześcijańskiego przez bicie monet standardowo opatrywanych wówczas krzyżami<sup>2</sup>. Materialnym świadkiem epoki może być ewentualnie tzw. miecz św. Piotra z poznańskiego Muzeum Archidiecezjalnego<sup>3</sup>.

To wszystko sprawia, że mówienie o „chrzcie Polski” w 966 r. jest swoistym nadużyciem historycznym. Ani archeologia, ani historia sztuki, ani numizmatyka nie dają dzisiaj bowiem podstaw do twierdzenia, że skutkiem chrztu Mieszka I była ekstensywna chrystianizacja podległej mu ludności. Wręcz przeciwnie – brak nawet drobnych oznak nowej religii (np. osobiste krzyżyki), trwanie ciałopalenia i brak większej liczby budowli sakralnych każe podejrzewać, że demonstracyjna konwersja księcia (z pewnością wraz z jego najbliższym otoczeniem) w 966 r. oraz ustanowienie Kościoła „państwowego” po przyjeździe biskupa Jordana w 968 r. nie zainicjowały ekstensywnych zmian w przekonaniach religijnych rzesz mieszkańców państwa wczesnopiastowskiego<sup>4</sup>.

Dopiero w czasach rządów Bolesława Chrobrego nastąpiło widoczne w świadectwach archeologicznych przyspieszenie chrystianizacji i ewangelizacji. Nowy władca silnie wsparł Kościół, inwestując w architekturę eklezjalną (Giecz, Gniezno, Kałdus, Kraków, Łekno, Ostrów Lednicki, Poznań, Przemyśl, Wrocław i może Kalisz) i narzucając inhumację, tj. szkieletowy obrządek grzebania zmarłych. Emitował też liczne monety opatrzone symbolami chrześcijańskimi. Już jego najstarsze denary wybite

---

*Mieszko I i chrystianizacja państwa Piastów*, red. J. Dobosz, M. Matla, J. Strzelczyk, Poznań 2017, s. 185–197.

<sup>2</sup> Szerzej tenże, *Mieszko Pierwszy tajemniczy*, Toruń 2012, s. 218–226; tenże, *Archaeology and the Beginnings of Christianity in Poland*, [w:] *The Dawning of Christianity in Poland and across Central-Eastern Europe: History and the Politics of Memory*, ed. I. Kąkolewski, C. Lübke, P. Urbańczyk, Berlin 2020, s. 65–76.

<sup>3</sup> Por. krytyczną opinię M. Głosek, L. Kajzer, *Miecz św. Piotra z katedry poznańskiej*, *Kwartalnik Historii Kultury Materialnej* 22 (1974), nr 2, s. 231–241.

<sup>4</sup> Por. szczegóły P. Urbańczyk, *Tempo początków chrystianizacji*, s. 185–191.

około 995 r.<sup>5</sup> z jednoznacznym napisem BOLIZLAVO DUX demonstrują przejęte z Danii symbole chrześcijańskie: na rewersie krzyż „trójlistny” typu bizantyńskiego, a na awersie motyw drzewa życia ze strzałą, prawdopodobnie reprezentującą Słowo Boże<sup>6</sup> (ryc. 1).



Ryc. 1. Najstarsza moneta Bolesława Chrobrego z ok. 995 r. (fot. J. Pniński)

Fig. 1. The oldest Polish coin from around 995 (photo J. Pniński)

O upowszechnieniu chrześcijaństwa można mówić dopiero po rozbudowaniu w XIII w. sieci kościołów parafialnych, co wreszcie zapewniło niemal wszystkim mieszkańcom państwa możliwość względnie regularnego uczestniczenia w liturgii i dostęp do niezbędnych sakramentów. Nawet jednak i ten etap ekstensywnego ustabilizowania polskiego Kościoła nie oznaczał powszechnej internalizacji postaw, norm i wartości chrześcijańskich. Dawne wierzenia i zwyczaje wciąż trwały, nie tylko w postaci tzw. religijności ludowej, ale też w kontynuowaniu dawnych zwyczajów i wierzeń (czasem sprzecznych z katolicką ortodoksją) lub w swoistej akomodacji chrześcijaństwa do potrzeb tradycyjnej mentalności.

Archeologia pozwala dotrzeć do tej subtelnej sfery przekonań religijnych „zwykłych” ludzi, a nie tylko członków elit polityczno-administracyjnych. Odkrycia

<sup>5</sup> S. Suchodolski, *The beginnings of Polish coinage in the light of recent research*, *Wiadomości Numizmatyczne* 59 (2015), z. 1–2, s. 73.

<sup>6</sup> Tenże, *Spór o początki mennictwa w Polsce*, *Biuletyn Numizmatyczny* 340 (2005), s. 270, ryc. 6.

z końca X i z XI w. ukazują nietypową obrzędowość pogrzebową i oferują wgląd w transformację systemów symbolicznych.

Groby szkieletowe z drewnianymi konstrukcjami – tzw. groby komorowe (ryc. 2), które pojawiają się w Polsce na przełomie X–XI w. wyraźnie wyróżniały się swoją formą w pejzażu zdominowanym przez tradycję grzebania spopielonych zwłok w płaskich grobach jamowych. Była to swoista manifestacja specyficznej tradycji eschatologicznej, której materialne przejawy odkryto na cmentarzyskach w Cedyni, Dziekanowicach<sup>7</sup>, Bodzi k. Włocławka<sup>8</sup>, w Ciepłym k. Gniewu<sup>9</sup>, Pniu k. Bydgoszczy<sup>10</sup>, Napolu, Kałdusie k. Chelmnia<sup>11</sup>, Ostrowitem i w Sandomierzu. Pewne wątpliwości budzi pochówek nr 609 z Czerska pod Warszawą, który ma jednak cechy grobów komorowych<sup>12</sup>.

Najdokładniejszej analizie poddano cmentarzysko w Bodzi, gdzie pochówki komorowe zorientowano na osi północ–południe. W niektórych grobach znaleziono monety wybite „między końcem X w. a początkiem 2. ćwierci XI w.”, a dokładniej „ok. 990–1030”<sup>13</sup>. Sugerowana przez badaczy chronologia innych grobów rozciąga się od końca X w. do końca XI w. Wyniki specjalistycznych analiz kości wskazują, że pochowani tam byli przybyszami spoza tego rejonu. Świadczy o tym „szczególnie niska wartość dalszego oczekiwania trwania życia

---

<sup>7</sup> J. Wrzesiński, *Kto wierzy w Odyna, czyli zagadkowe groby w państwie Piastów*, [w:] *Religia ludów Morza Bałtyckiego. Stosunki polsko-duńskie w dziejach*, red. M. Bogacki, M. Franz, Z. Pilarczyk, Toruń 2009, s. 58–76.

<sup>8</sup> A. Buko, W. Duczko, M. Kara, I. Sobkowiak-Tabaka, *Bodzia: a unique Viking Age cemetery with chamber-like graves from central Poland*, [w:] *Scandinavian culture in medieval Poland*, red. S. Moździoch, B. Stanisławski, P. Wiszewski, Wrocław 2013, s. 353–371.

<sup>9</sup> Z. Ratajczyk, *The cemetery in Ciepłe – current research results*, [w:] tamże, s. 323–351.

<sup>10</sup> A. Drozd, A. Janowski, *Cmentarzysko w Pniu, jako przykład długotrwałej tradycji miejsca grzebalnego*, [w:] *Środowisko pośmiertne człowieka. Funeralia lednickie – Spotkanie 9*, red. W. Dzieduszycki, J. Wrzesiński, Poznań 2007, s. 359; A. Janowski, *Are the chamber graves from Pień really Scandinavian?*, [w:] *Scandinavian culture*, s. 395–410.

<sup>11</sup> W. Chudziak, *Remarks on particular material traces of Scandinavian culture in Pomerania*, [w:] *Scandinavian culture*, s. 151–178.

<sup>12</sup> D. Błaszczuk, M. Stanaszek, *Grób 609 z Czerska, stan. 1 w świetle nowych badań*, [w:] *Czersk – Wzgórze Zamkowe. Badania 1974–1983*, red. P. Urbańczyk, M. Trzeciecki, Warszawa 2016, s. 331.

<sup>13</sup> S. Suchodolski, *Obol zmarłych*, [w:] *Bodzia. Elitarny cmentarz z początków państwa polskiego*, red. A. Buko, Warszawa 2016, s. 294, 302.

[..., która może] świadczyć o względnie słabym przystosowaniu tej ludności do lokalnych warunków środowiska”<sup>14</sup>.



Ryc. 2. Jeden z grobów komorowych na cmentarzysku w Bodzi (<https://archeologia.com.pl/cmentarzysko-w-bodzi/> – dostęp: 17.03.2022)

Fig. 2. A chamber grave at Bodzia cemetery (<https://archeologia.com.pl/cmentarzysko-w-bodzi/> – access: 17.03.2022)

Również dane paleogenetyczne „wskazują, że nie byli to autochtoni”, a najbliższe im haplogrupy DNA występują w Skandynawii i na Rusi<sup>15</sup>. Jeśli dodamy do tego fakt liniowego rozłożenia znakomitej większości tych cmentarzysk wzdłuż Wisły, to można się w tym domyślać śladów osadzenia jakichś „obcych” przybyszów na rubieży państwa wczesnopiastowskiego<sup>16</sup>.

<sup>14</sup> A. Drozd-Lipińska, T. Kozłowski, *Populacja z cmentarzyska w Bodzi w świetle danych antropologicznych*, [w:] tamże, s. 422.

<sup>15</sup> W. Bohdanowicz, T. Grzybowski, M. Buś, *Analiza genetyczna wybranych grobów z cmentarza z Bodzi*, [w:] tamże, s. 443–444.

<sup>16</sup> P. Urbańczyk, *Bolesław Chrobry – lew ryczący*, Toruń 2017, s. 140–144, ryc. 22.

Specyfika tego rytuału pogrzebowego niekoniecznie świadczy o tym, że ludzie, którzy tak pochowali swoich zmarłych wyznawali odmienną religię od mas mieszkańców kontynuujących tradycję ciałopalenia, a może nawet byli chrześcijanami. Mogło chodzić raczej o zademonstrowanie swojej inności (tj. prawdopodobnie wyższości) w stosunku do dominujących liczbowo „tubylców”. Przez wyraźnie różny pochówek i zmanifestowaną w krajobrazie formę naziemnego grobowca, która nawiązywała do elitarnych zwyczajów pogrzebowych znanych z różnych części okołołabańskiej Europy<sup>17</sup>, podkreślali swoją przynależność do ponadetnicznej i transkulturowej klasy wyższych warstw społecznych.

W nieco innych kategoriach trzeba rozpatrywać długie trwanie we wschodniej Polsce pogańskiej tradycji sypania nad grobami kurhanów ziemnych – czasem z elementami złożonymi z głazów polnych. Ładny przykład takiego obiektu sepulkralnego odkryto w 2017 r. w rezerwacie Szczekotowo w Puszczy Białowieskiej. Jest to pochówek inhumacyjny z XII–XIII w., ze zorientowanym wzdłuż osi wschód–zachód szkieletem. Jamę grobową przykryto kopcem ziemnym, na którego szczycie ułożono krąg z głazów narzutowych (ryc. 3).

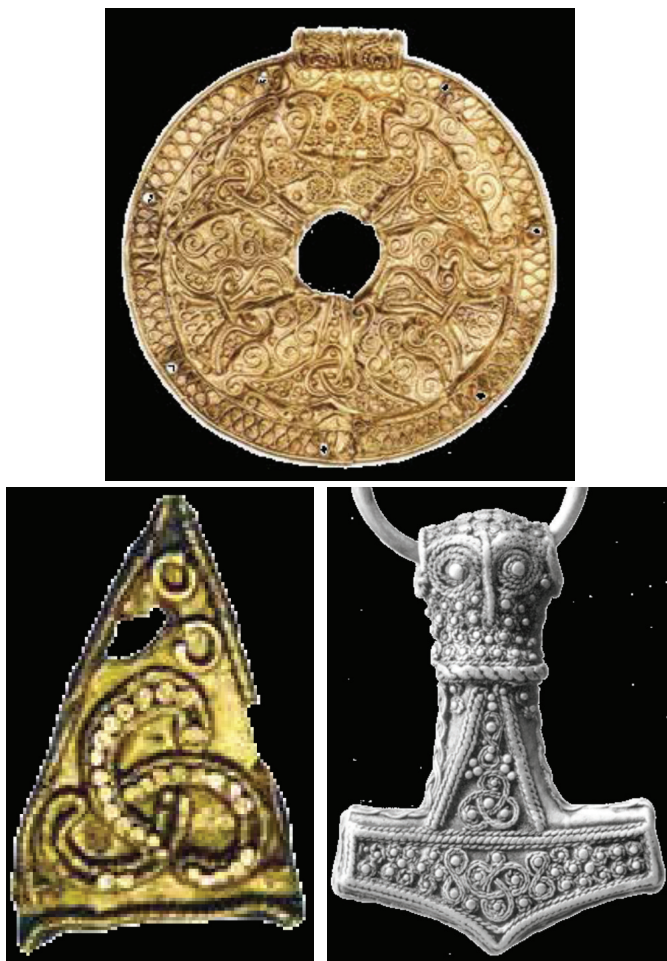


Ryc. 3. Badania kurhanu z pochówkiem szkieletowym w Puszczy Białowieskiej – rezerwat Szczekotowo (fot. P. Urbańczyk)

Fig. 3. Excavation of an inhumation grave-mound in Białowieża Forest (photo: P. Urbańczyk)

<sup>17</sup> A. Janowski, *Groby komorowe w Europie Środkowo-Wschodniej*, Warszawa 2015.

Poza obrzędkiem pogrzebowym archeolodzy mogą wykorzystać do badań nad religijnością mieszkańców państwa piastowskiego drobne przedmioty, którym przypisuje się własności symboliczne. Są to różnorodnie uformowane „osobiste” zawieszki, amulety i krzyżyki. Interpretacja niektórych z nich jest jednak daleka od jednoznaczności.



Ryc. 4. Trykwetry węzłowe na złotej zawieszce z Malms Myr (a), fragmencie złotej ozdoby z Ostrowa Lednickiego (b) i młocie Thora z Bredsättra (c) (wg W. Duczko, *Złoty młot boga Thora?*, Ryc. XIII.6)

Fig. 4. Celtic knots applied on a gold pendant from Malms Myr (a), on a fragment of a gold ornament from Ostrów Lednicki (b) and on Thor's hammer from Bredsättra (c) (according to W. Duczko, *Złoty młot boga Thora?*, Ryc. XIII.6)

W 1948 r. w pobliżu ruin palatium na Ostrowie Lednickim znaleziono niepozorny kawałek złotej blaszki ozdobionej filigranem (ryc. 4b), której znaczenia wówczas nie doceniono. Dzisiaj wiadomo, że jest to unikatowy w Polsce fragment skandynawskiej ozdoby jubilerskiej. Dla niniejszych rozważań ważny jest umieszczony na niej motyw **trykwetry/triskelionu** w postaci potrójnego węzła zamkniętego w trójkątnym obramowaniu. Liczne skandynawskie analogie zastosowania tego motywu zdobniczego (np. ryc. 4a i c) nadają tej blaszce szeroki kontekst kulturowy<sup>18</sup>. Uzasadniają one przypuszczenie, że mogła trafić na Ostrów Lednicki na początku XI w. w skarbcu duńskiej królowej emigrantki Świętosławy-Sigridy/Gunhildy<sup>19</sup>, którą właśnie wtedy jej duński mąż odesłał do Polski, gdzie przebywała co najmniej dziesięć lat<sup>20</sup>.

Analogiczny motyw trykwetry węzłowej, ale „zawieszony” wewnątrz pierścienia, prezentują dwa odlane z brązu rozdzielacze rzemieni znalezione w wieloetnicznym emporium Truso – dzisiaj Janów Pomorski (ryc. 5a). Te kilkakrotnie już opublikowane zabytki<sup>21</sup> nasuwają dalsze możliwości interpretacyjne.

Ich odkrywca, Marek Jagodziński, łączył je z mitologią skandynawską (np. pas mocy Thora, gigant Trivaldi z kilkoma głowami). Sam motyw węzłowej trykwetry trzeba jednak wywieść raczej z insularnej sztuki iryjskiej i anglosaskiej, do której mieli go wprowadzić mnisi odwołujący się do celtyckiej tradycji zdobniczej. Tzw. *Celtic knot* występuje tam najczęściej w kontekstach chrześcijańskich (krzyże, relikwiarze) – zapewne jako symbol Trójcy Świętej (*Trinity knot*), której innym symbolem była trójlistna „koniczyna św. Patryka”. W X w. zaadaptowali go artyści

<sup>18</sup> W. Duczko, *Złoty młot boga Thora? O fragmencie skandynawskiej ozdoby z Ostrowa Lednickiego*, [w:] *Ostrów Lednicki. Rezydencjonalno-stołeczny ośrodek pierwszych Piastów*, red. A.M. Wyrwa, Warszawa 2016, s. 299–302, ryc. XIII; W. Duczko, J. Wrzesiński, *Bóg Skandynawów na Ostrowie Lednickim? Próba interpretacji znaleziska złotej blaszki z trykwetrą*, [w:] *Gemma Gemmarum. Studia dedykowane Profesor Hannie Kóćce-Krenz*, red. A. Różański, Poznań 2017, s. 1192–1193.

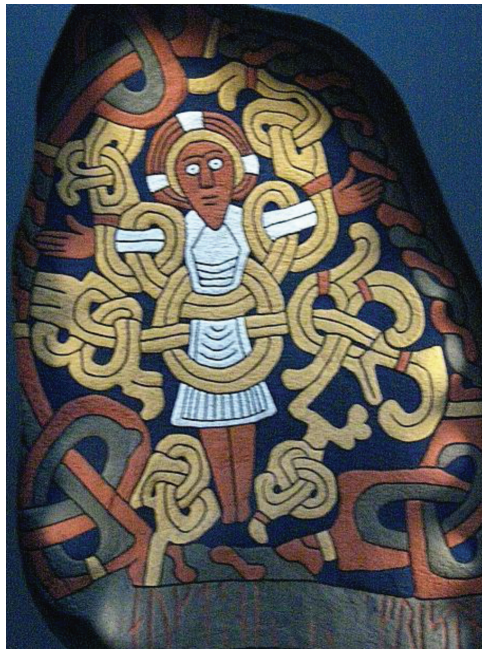
<sup>19</sup> Skomplikowaną kwestię jej imion omówił R.T. Prinke, *Świętosława, Sygryda, Gunhilda. Tożsamość córki Mieszka I i jej skandynawskie związki*, *Roczniki Historyczne* 70 (2004), s. 81–110.

<sup>20</sup> P. Urbańczyk, *Bolesław Chrobry*, s. 136 i nn.

<sup>21</sup> Np. M.F. Jagodziński, *Truso. Między Weonodlandem a Witlandem*, Elbląg 2010, s. 193–198; L. Gardela, *Skandynawskie Amulety z Truso Oznaki wierzeń w emporium epoki wikingów*, [w:] *Między Jutlandią a Sambią. Truso w kontekście badań południowo-zachodniej strefy basenu Morza Bałtyckiego w okresie wikingów*, red. M.F. Jagodziński, *Studia nad Truso*, t. 3.2, Elbląg 2017, s. 159–189, ryc. 15.



skandynawscy, włączając ten specyficzny typ trykwetry do swojej tradycyjnej sztuki związanej z wierzeniami pogańskimi, ale też do przedstawień chrześcijańskich (ryc. 5b). Niestety nie wiemy, jak interpretowali ten symbol posiadacze przedmiotów znalezionych w Polsce.



Ryc. 5. Ozdobiony trykwetrą brązowy rozdzielacz rzemieni (a) znaleziony w Trusoc/Janowie Pomorskim (fot. M.F. Jagodzinski) i scena ukrzyżowania na kamieniu z Jelling z dużymi i małymi trykwetrami węzłowymi umieszczonymi u stóp Chrystusa (b) (national museum of denmark Jelling – Bing images – dostęp: 17.03.2022)

Fig. 5. Celtic knots on a bronze object from Trusoc/Janów Pomorski (a) (photo: M.F. Jagodzinski) and a crucifixion scene on a Jelling stone (b) (national museum of denmark Jelling – Bing images – access: 17.03.2022)

Ciekawym zabytkiem jest srebrny **krzyż wieloramienny** z Dziekanowic (ryc. 6). Tę tzw. zawieszkę krzyżową znaleziono w 2008 r. przy pochówku młodej kobiety (nr 62/08) złożonej w grobie komorowym w najstarszej części tamtejszego cmentarzyska<sup>22</sup>. Wykonano ją zapewne w Danii i złożono do grobu w pierwszej ćwierci XI w., o czym świadczy znaleziona z nią saska moneta typu Otto i Adelajda<sup>23</sup>. Z Polski znamy jeszcze trzy fragmenty takich srebrnych ozdób należących do znanego ze Skandynawii typu Hiddensee. Znaleziono je w Wolinie oraz w Gralewie w gminie Santok i w Kątach nad Wartą<sup>24</sup>.



Ryc. 6. Zawieszka krzyżowata z Dziekanowic (fot. P. Namiota)

Fig. 6. A multiple-cross pendant from Dziekanowice (photo: P. Namiota)

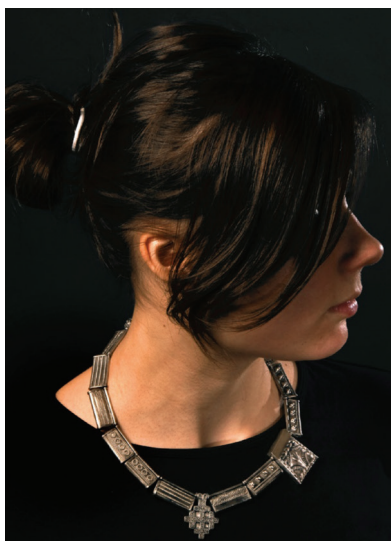
<sup>22</sup> J. Strobin, *Konserwacja i wykonanie naszyjnika*, [w:] *Srebrny naszyjnik z kaptorgami i krzyżowatą zawieszka z Dziekanowic*, red. J. Wrzesiński, A.M. Wyrwa, Lednica 2011, s. 176; L. Gardela, *Scandinavian amulets in Viking Age Poland*, Rzeszów 2014, s. 118 i 137, fig. 3.57; pełna publikacja w: *Srebrny naszyjnik z kaptorgami i krzyżowatą zawieszka z Dziekanowic*, red. J. Wrzesiński, A.M. Wyrwa, wyd. 2, Lednica 2015.

<sup>23</sup> S. Suchodolski, *The beginnings*, s. 91.

<sup>24</sup> H. Kóčka-Krenz, *Zoomorficzne ozdoby srebrne z Hedeby (?) na ziemiach polskich*, *Folia Praehistorica Posnaniensia* 6 (1994), s. 190 i tabl. I: 2 i 5; L. Gardela, *Scandinavian amulets*, s. 118 i 137, fig. 3.58.

Wytłoczony na nich i ozdobiony granulacją krzyż wieloramienny jest znanym w Skandynawii motywem krzyża greckiego, którego wszystkie ramiona są potrojone (por. też pierwsze monety piastowskie – ryc. 1). Może to być uproszczona wersja tzw. krzyża św. Łazarza, tj. krzyża trójlistnego/koniczynowego, symbolizującego jedność Chrystusa i Świętej Trójcy lub Jezusa wśród dwunastu apostołów.

Mimo tej pozornie jednoznacznie chrześcijańskiej wymowy zawieszki te kojarzą się z synkretyczną symboliką chrześcijańsko-pogańską<sup>25</sup> lub uznaje wręcz za amulety<sup>26</sup>. Taką interpretację wzmacnia kontekst znaleziska z Dziekanowic. Tamtejsza zawieszka krzyżowata była bowiem częścią siedemnastoelementowego naszyjnika (ryc. 7), złożonego z kaptorgi trapezowatej, dwóch ozdobnych paciorków i czternastu kaptorg kapsułkowatych, które zawierały fragmenty drewna i różnych roślin<sup>27</sup>. Krzyż wieloramienny umieszczony w takim zestawie wyraźnie pełnił funkcję jednego spośród wielu amuletów apotropaicznych.



Ryc. 7. Rekonstrukcja kolii z Dziekanowic z zawieszką krzyżowatą (fot. P. Namiota)

Fig. 7. Reconstruction of the necklace with the multiple-cross pendant found in Dziekanowice (photo: P. Namiota)

<sup>25</sup> H. Kóčka-Krenz, *Zoomorficzne ozdoby*, s. 196.

<sup>26</sup> S. Kleingärtner, *The cross-shaped pendant*, [w:] *Srebrny naszyjnik z kaptorgami* [wyd. 2], s. 75.

<sup>27</sup> J. Wrzesiński, *Grób ze srebrnym naszyjnikiem z Dziekanowic*, [w:] tamże, s. 30–50, ryc. 15–31; J. Strzelczyk, *Oznaczenia karpologiczne prób z grobu 62/8*, [w:] tamże, s. 99–106.

Możliwość takiego magicznego zastosowania najważniejszego symbolu chrześcijaństwa wzmacnia niezwykle kolia znaleziona w grobie nr 36 na podlaskim cmentarzystku w Daniłowie Małym (ryc. 8). Aż siedem krzyżyków umieszczono tam obok trzech lunuli i zawieszki będącej połączeniem obu tych symboli. Taka liczba zawieszonych na jednej szyi krzyżyków wskazuje na to, że i w tym wypadku mamy do czynienia z ich zastosowaniem jako amuletów, których magiczna moc jest tym większa, im jest ich więcej, żeby lepiej chronić ich posiadacza.



Ryc. 8. Kolia z grobu nr 36 w Daniłowie Małym (fot. D. Krasnodębski)

Fig. 8. Necklace found in Daniłowo Małe in grave no 36 (photo: D. Krasnodębski)

Archeolodzy znaleźli na wielu stanowiskach przedmioty, które potwierdzają współobecność dwóch systemów religijnych manifestowaną w postaci współwystępowania drobnych „dewocjonaliów”, z których najłatwiej rozpoznawalne są małe krzyżyki i młotki Thora. Czasem trudno rozstrzygnąć, który z tych symboli reprezentuje dany przedmiot. Dobrym przykładem takiego problemu interpretacyjnego jest bursztynowa zawieszka z kolekcji Muzeum Pierwszych Piastów na Lednicy (ryc. 9).



Ryc. 9. Krzyż czy młot Thora? – MPP na Lednicy ([www.lednicamuzeum.pl/strona,dzieskanowice-stan22.html](http://www.lednicamuzeum.pl/strona,dzieskanowice-stan22.html))

Fig. 9. Christ's cross or Thor's hammer? ([www.lednicamuzeum.pl/strona,dzieskanowice-stan22.html](http://www.lednicamuzeum.pl/strona,dzieskanowice-stan22.html))

Jeszcze inny przykład „mieszania” symboliki religijnej stanowi jedna z ostatnich monet wybitych za rządów Bolesława Chrobrego. Chodzi o srebrne denary z napisem MISICO, które kiedyś brano za monety Mieszka I, a dzisiaj uznaje się je za emisję wybitą przez Bolesława Chrobrego w końcu drugiej dekady XI w. dla następcy

piastowskiego tronu, Mieszka II<sup>28</sup>. Ich rewers ozdabia centralnie umieszczony krzyż, który otaczają swastyki wywodzące się z tradycji pogańskiej (ryc. 10).



Ryc. 10. Książęcy denar Mieszka II opatrzony na rewersie krzyżem i swastykami (www.katalogmonet.pl/Monetypolskie/Pocz%C4%85tki-polskiego-pieni%C4%85dza-denar-Mieszka-I)  
 Fig. 10. A denarius issued for Mieszko II decorated with with a cross and swastikas (www.katalogmonet.pl/Monetypolskie/Pocz%C4%85tki-polskiego-pieni%C4%85dza-denar-Mieszka-I)

Przytoczone świadectwa archeologiczne potwierdzają intuicyjne przypuszczenie, że chrystianizacja mieszkańców państwa piastowskiego była procesem długim i trudnym. Mieszko I nie odniósł na tym polu sukcesów, które znalazłyby potwierdzenie w świadectwach archeologicznych. Dopiero Bolesław Chrobry na szerszą skalę forswał zmianę religijną, czego prominentnym przejawem była zmiana obrządku pogrzebowego. Nie był to proces łatwy, o czym świadczą cmentarzyska birytualne – np. w Bilczewie<sup>29</sup> i w Ciepłym<sup>30</sup>.

Wymuszana konwersja musiała zaowocować napięciami społecznymi typowymi dla okresów przełomu światopoglądowego, kiedy dwa różne systemy religijne konkurowały ze sobą o „rząd dusz”. Jednym ze sposobów łagodzenia konfliktu ide-

<sup>28</sup> S. Suchodolski, *Spór o początki męnictwa*, s. 261–272.

<sup>29</sup> K. Gorczyca, *Wczesnośredniowieczne cmentarzysko birytualne w Bilczewie, stan. 1, gm. Kramsk, pow. Konin, woj. Wielkopolskie*, [w:] *Popiół i kość. Funeralia Lednickie 4*, red. J. Wrześciński, Wrocław 2002, s. 467–473.

<sup>30</sup> Z. Ratajczyk, *The cemetery in Ciepłe*, s. 364.

ologicznego były zilustrowane tu zachowania synkretyczne widoczne we współwystępowaniu symboli należących do dwóch „światów”, które czasem próbowano połączyć w nową całość<sup>31</sup>.

Nadesłany: 25 IX 2021

Nadesłany po poprawkach recenzyjnych: 17 II 2022

Zaakceptowany: 20 II 2022

Prof. dr hab. Przemysław Urbańczyk  
Instytut Archeologii i Etnologii PAN  
al. Solidarności 105, 00-140 Warszawa  
e-mail: [uprzemek1@poczta.onet.pl](mailto:uprzemek1@poczta.onet.pl)

## Résumé

### The problems with Christianisation of the Early Piast state in the light of archaeological research

The popular concept of “the baptism of Poland”, which allegedly took place in 966, is abusive from a historical point of view. The conspicuous conversion of prince Mieszko I did not involve changes in religious beliefs among the inhabitants of his dominion. This is well reflected in archaeological, artistic and numismatic evidence. Christianization only gained momentum during the reign of Mieszko’s son, Boleslav Chrobry. Archaeology offers material evidence of the process but its interpretation is far from unambiguous. Even the expansion of the inhumation burial rite, as noted in the late 10<sup>th</sup> century, cannot be directly connected to the proliferation of the Christian eschatology. The interpretation of the symbolism of various decorations, including jewelry, is equally nuanced. These finds may reflect syncretic behavior, typical of periods of an enforced religious change.

## Bibliografia/Bibliography

Błaszczczyk D., Stanaszek M., *Grób 609 z Czerska, stan. 1 w świetle nowych badań*, [w:] *Czersk – Wzgórze Zamkowe. Badania 1974–1983*, red. P. Urbańczyk, M. Trzecicki, Warszawa 2016, s. 323–332

<sup>31</sup> Por. P. Urbańczyk, *Przejawy synkretyzmu w sztuce wczesnopiastowskiej*, *Saeculum Christianum* 26 (2020), nr 1, s. 31–40.

- Bohdanowicz W., Grzybowski T., Buś M., *Analiza genetyczna wybranych grobów z cmentarza z Bodzi*, [w:] *Bodzia. Elitarny cmentarz z początków państwa polskiego*, red. A. Buko, Warszawa 2016, s. 437–445
- Buko A., Duczko W., Kara M., Sobkowiak-Tabaka I., *Bodzia: a unique Viking Age cemetery with chamber-like graves from central Poland*, [w:] *Scandinavian culture in medieval Poland*, red. S. Moździoch, B. Stanisławski, P. Wiszewski, Wrocław 2013, s. 353–371
- Chudziak W., *Remarks on particular material traces of Scandinavian culture in Pomerania*, [w:] *Scandinavian culture in medieval Poland*, red. S. Moździoch, B. Stanisławski, P. Wiszewski, Wrocław 2013, s. 151–178
- Drozd A., Janowski A., *Cmentarzysko w Pniu, jako przykład długotrwałej tradycji miejsca grzebalnego*, [w:] *Środowisko pośmiertne człowieka. Funeralia lednickie – spotkanie 9*, red. W. Dzieduszycki, J. Wrzesiński, Poznań 2007, s. 355–361
- Drozd-Lipińska A., Kozłowski T., *Populacja z cmentarzyska w Bodzi w świetle danych antropologicznych*, [w:] *Bodzia. Elitarny cmentarz z początków państwa polskiego*, red. A. Buko, Warszawa 2016, s. 412–424
- Duczko W., *Złoty młot boga Thora? O fragmencie skandynawskiej ozdoby z Ostrowa Lednickiego*, [w:] *Ostrów Lednicki. Rezydencjonalno-stołeczny ośrodek pierwszych Piastów*, red. A. Wyrwa, Warszawa 2016, s. 299–302
- Duczko W., Wrzesiński J., *Bóg Skandynawów na Ostrowie Lednickim? Próba interpretacji znaleziska złotej blaszki z trykwetrą*, [w:] *Gemma Gemmarum. Studia dedykowane Profesor Hannie Kóćce-Krenz*, red. A. Różański, Poznań 2017, s. 1187–1197
- Gardela L., *Scandinavian amulets in Viking Age Poland*, Rzeszów 2014
- Gardela L., *Skandynawskie Amulety z Truso Oznaki wierzeń w emporium epoki wikingów*, [w:] *Między Jutlandią a Sambią. Truso w kontekście badań południowo-zachodniej strefy basenu Morza Bałtyckiego w okresie wikingów*, red. M.F. Jagodziński, *Studia nad Truso*, t. 3.2, Elbląg 2017, s. 159–189
- Głosek M., Kajzer L., *Miecz św. Piotra z katedry poznańskiej*, *Kwartalnik Historii Kultury Materialnej* 22 (1974), nr 2, s. 231–241
- Gorczyca K., *Wczesnośredniowieczne cmentarzysko birytualne w Bilczewie, stan. 1, gm. Kramsk, pow. Konin, woj. Wielkopolskie*, [w:] *Popiół i kość. Funeralia Lednickie 4*, red. J. Wrzesiński, Wrocław 2002, s. 467–473
- Jagodziński M.F., *Truso. Między Weonodlandem a Witlandem*, Elbląg 2010
- Janowski A., *Are the chamber graves from Pień really Scandinavian?*, [w:] *Scandinavian culture in medieval Poland*, red. S. Moździoch, B. Stanisławski, P. Wiszewski, Wrocław 2013, s. 395–410



- Janowski A., *Groby komorowe w Europie Środkowo-Wschodniej*, Warszawa 2015
- Kleingärtner S., *The cross-shaped pendant*, [w:] *Srebrny naszyjnik z kaptorgami i krzyżową zawieszka z Dziekanowic*, red. J. Wrzesiński, A.M. Wyrwa, wyd. 2, Lednica 2015, s. 67–81
- Kóčka-Krenz H., *Zoomorficzne ozdoby srebrne z Hedeby (?) na ziemiach polskich*, *Folia Praehistorica Posnaniensia* 6 (1994), s. 187–199
- Prinke R.T., *Świętosława, Sygryda, Gunhilda. Tożsamość córki Mieszka I i jej skandynawskie związki*, *Roczniki Historyczne* 70 (2004), s. 81–110
- Ratajczyk Z., *The cemetery in Ciepłe – current research results*, [w:] *Scandinavian culture in medieval Poland*, red. S. Możdziej, B. Stanisławski, P. Wiszewski, Wrocław 2013, s. 323–351
- Srebrny naszyjnik z kaptorgami i krzyżową zawieszka z Dziekanowic*, red. J. Wrzesiński, A.M. Wyrwa, wyd. 2, Lednica 2015
- Strobin J., *Konserwacja i wykonanie naszyjnika*, [w:] *Srebrny naszyjnik z kaptorgami i krzyżową zawieszka z Dziekanowic*, red. J. Wrzesiński, A.M. Wyrwa, Lednica 2011, s. 139–181
- Strzelczyk J., *Oznaczenia karpologiczne prób z grobu 62/8*, [w:] *Srebrny naszyjnik z kaptorgami i krzyżową zawieszka z Dziekanowic*, red. J. Wrzesiński, A.M. Wyrwa, wyd. 2, Lednica 2015, s. 99–106
- Suchodolski S., *Obol zmarłych*, [w:] *Bodzia. Elitarny cmentarz z początków państwa polskiego*, red. A. Buko, Warszawa 2016, s. 285–304
- Suchodolski S., *Spór o początki mennictwa w Polsce*, *Biuletyn Numizmatyczny* 340 (2005), s. 261–272
- Suchodolski S., *The beginnings of Polish coinage in the light of recent research*, *Wiadomości Numizmatyczne* 59 (2015), z. 1–2, s. 67–94
- Urbańczyk P., *Archaeology and the beginnings of Christianity in Poland*, [w:] *The Dawning of Christianity in Poland and across Central-Eastern Europe: History and the Politics of Memory*, ed. I. Kąkolewski, C. Lübke, P. Urbańczyk, Berlin 2020, p. 65–76
- Urbańczyk P., *Bolesław Chrobry – lew ryczący*, Toruń 2017
- Urbańczyk P., *Mieszko Pierwszy tajemniczy*, Toruń 2012
- Urbańczyk P., *Przejawy synkretyzmu w sztuce wczesnopiastowskiej*, *Saeculum Christianum* 26 (2020), nr 1, s. 31–40
- Urbańczyk P., *Tempo początków chrystianizacji ziem piastowskich*, [w:] *Chrzest Mieszka I i chrystianizacja państwa Piastów*, red. J. Dobosz, M. Matla, J. Strzelczyk, Poznań 2017, s. 185–197

Wrzesiński J., *Grób ze srebrnym naszyjnikiem z Dziekanowic*, [w:] *Srebrny naszyjnik z kaptorgami i krzyżowatą zawieszka z Dziekanowic*, red. J. Wrzesiński, A.M. Wyrrwa, wyd. 2, Lednica 2015, s. 13–66

Wrzesiński J., *Kto wierzy w Odyna, czyli zagadkowe groby w państwie Piastów*, [w:] *Religia ludów Morza Bałtyckiego. Stosunki polsko-duńskie w dziejach*, Mare Integrans, red. M. Bogacki, M. Franz, Z. Pilarczyk, Toruń 2009, s. 58–76