

**TOMASZ LESZNIEWSKI\***

## **Edukacja i mobilność. Rola wykształcenia w procesie migracyjnym na przykładzie badania Polaków przebywających w Szkocji**

Education and mobility. The role of education in the migration process as exemplified by the study of Poles living in Scotland

### **Streszczenie**

Tekst stanowi próbę odpowiedzi na pytanie o relację między edukacją a mobilnością jednostki w warunkach zmieniającego się społeczeństwa. W tym celu wykorzystano badania sondażowe zrealizowane wśród poakcesyjnych emigrantów z Polski zamieszkujących obecnie Szkocją. Badanie przeprowadzono w dwóch etapach i uczestniczyło w nim 627 respondentów zamieszkujących zróżnicowany obszar Szkocji. Pierwszy etap polegał na wywiadach bezpośrednich (wzięło w nim udział 258 respondentów), a w drugim wykorzystano metodę CAWI (*Computer Assisted Web Interviews*) (369 respondentów). Zebrany materiał analizy pozwolił na ustalenie związku między poziomem wykształcenia badanych a motywami emigracyjnego wyjazdu. Za element wyjaśniający ów związek można przyjąć kapitał kulturowy jednostki gromadzony w trakcie procesu edukacji w formie zinstytucjonalizowanej, jak i ucieleśnionej. Gotowość do mobilności stanowi zatem zasób przekazywany w procesie socjalizacji. Im dłużej jednostka poddawana jest zinstytucjonalizowanym formom edukacji, tym częściej przejawia ona motywację migracyjną zorientowaną na war-

---

\* Tomasz Leszniewski, Instytut Socjologii, Uniwersytet Mikołaja Kopernika w Toruniu, Polska, e-mail: tomaszl@umk.pl, ORCID ID: <https://orcid.org/0000-0002-0458-4934>.

tości niematerialne – chęć sprostania nowemu wyzwaniu życiowemu czy zgromadzenie nowych doświadczeń, związanych z rozwojem osobistym.

**Słowa kluczowe:**

edukacja, mobilność, wykształcenie, kapitał kulturowy, motywy migracyjne

**Abstract**

The paper is an attempt to answer the question about relation between education and mobility in condition of changing society. For this purpose was used survey research conducted amid post-accession migrants from Poland actually living in Scotland. The research was conducted in two stages, and participated in this 627 respondents living in varied part of Scotland. The first step was to conduct face-to-face interviews (258 respondents), while in the second stage was used CAWI method (Computer Assisted Web Interviews) (369 respondents). Collected empirical data has permitted to establish relation between degree level of education and migration motive of respondents. We can assume that factor explaining of that relation is cultural capital of man, which is collected during education process, in an institutionalized and embodied form. A ready-to-mobility attitude is a resource transmitted in socialization process. The longer individual attends to institutionalized form of education, the more often they manifested migration motivation focused on post-material values – willingness to meet a new challenge in live or assembling a new live experience connected to personal development.

**Keywords:**

education, mobility, cultural capital, migration motives, degree

## 1. WSTĘP

Badania rzeczywistości społecznej na różnych polach i poziomach jej złożoności ukazują znaczącą rolę wykształcenia i edukacji w wyjaśnianiu różnorodnych zjawisk i procesów społecznych. Zinstytucjonalizowane formy edukacji, symbolizowane przez poziom i rodzaj wykształcenia zdają się wyjaśniać zarówno orientacyjny, jak i działaniowy aspekt ludzkiej egzystencji w życiu codziennym człowieka. W warunkach globalizującego się świata obserwujemy nasilające się procesy przestrzennej mobilności ludności o zróżnicowanym natężeniu, trwałości i kierunku świata. Fakt ten obrazuje dynamicznie zmieniające się środowisko życia i rozwoju współczesnego człowieka. Sytuacja mobilności ludności generuje

zmienność i niepewność warunków życia człowieka, wymuszając tym samym konieczność elastyczności postaw oraz zdolności adaptacyjnych do zmieniającego się społeczeństwa. Nasuwającym się pytaniem w powyższym kontekście jest to, czy i w jakim stopniu poziom wykształcenia jednostki, nieuchronnie zależny od przebytej ścieżki edukacyjnej, związany jest z mobilnością przestrzenną człowieka? Czy ma on związek z wyznawanymi wartościami, które motywują ludzi do migracji oraz ze strategiami adaptacyjnymi realizowanymi przez mobilne jednostki, w celu odzyskania własnej funkcjonalności w warunkach systemowych społeczeństwa przyjmującego?

Wstąpienie Polski do struktur Unii Europejskiej w 2004 roku otworzyło szerokie możliwości przestrzennego przemieszczania się, zarobkowania i edukacji poza granicami własnego kraju. Kierunek Wysp Brytyjskich w sposób szczególny wydał się atrakcyjny dla osób młodych i wykształconych. Obserwujemy bowiem nadreprezentację osób w wieku 20–24 lata (w porównaniu z innymi kierunkami migracji) oraz z wykształceniem wyższym (Okólski, Salt, 2014), wybierających zwłaszcza ten kierunek migracji. Fakt ten skłania do refleksji nad konsekwencjami tychże wyborów zarówno dla jednostek, które ich dokonują, jak i społeczeństwa, które odgrywa niebagatelną rolę w tym procesie. W warunkach globalizujących się rynków, w tym rynku pracy, różnice między popytem i podażą pracy w różnych częściach świata stanowią istotny czynnik stymulujących mobilność określonych grup społecznych, czy też przedstawicieli określonych segmentów struktury społecznej (Okólski, Salt, 2014). Jaką zatem rolę w tym procesie odgrywa edukacja?

## **2. TEORETYCZNA REFLEKSJA NAD ZNACZENIEM EDUKACJI W PROCESIE MIGRACJI**

Problematyka mobilności w zglobalizowanym świecie nabiera szczególnego znaczenia (Urry, 2009, s. 11–37), gdyż zanikające formalne bariery łatwego i szybkiego przemieszczania się w postaci np. szczerlnie strzeżonych granic państw oraz wysokich kosztów podróżowania np. drogą lotniczą, generują „nowe” kulturowe i instytucjonalne wzorce migrowania. Pojawiające się możliwości poprawy własnego statusu materialnego oraz rozwoju zawodowego w poszerzającym się, zglobalizowanym rynku pracy wymagają jednak określonych kompetencji kulturowych (Garapich, 2016; Lee, 1966). Jaką zatem rolę w tym procesie przygotowania jednostek do mobilności odgrywa edukacja, którą traktujemy jako proces społeczny stymulujący jednostkowy rozwój poznawczo-emocjonalny oraz

stanowiący podstawę transmisji kluczowych wartości i kompetencji kulturowych niezbędnych we wspólnotowym życiu?

Jak wynika z danych empirycznych (CBOS 2010), nie jesteśmy jako społeczeństwo szczególnie mobilni. Blisko dwie trzecie Polaków (65%) nie zmieniło miejsca swojego zamieszkania, wciąż zamieszkując miejscowości, z których pochodzą. Jeżeli już Polacy decydują się na migrację, to zdecydowana większość wybiera miejsca w granicach własnego województwa (71%), w przypadku dwóch trzecich (67%) jest to lokalizacja w odległości nie przekraczającej 51 km od miejsca pochodzenia. Jako główne bariery na drodze do mobilności stają kwestie materialne oraz mieszkaniowe (CBOS 2010). W przypadku analiz dotyczących młodego pokolenia, osoby do 30 roku życia, można stwierdzić, że około trzech czwartych (75%) badanych nigdy w swoim dotychczasowym życiu nie zmieniło miejsca zamieszkania (Herbst, Sobotka, 2014). Pomimo ograniczonej skłonności do mobilności przestrzennej młodych ludzi, należy jednak zwrócić uwagę na fakt, że 40% tych, którzy zmienili miejsce swojego zamieszkania przed ukończeniem 30 roku życia, zrobiło to z powodów edukacyjnych (Herbst, Sobotka, 2014). W oparciu o powyższe informacje można uznać, iż w przypadku członków naszego społeczeństwa aspiracje edukacyjne i chęć ich realizacji, skłania młodych ludzi do podejmowania decyzji migracyjnych.

Przyjęte w artykule założenie dotyczące szczególnego znaczenia edukacji (w tym przypadku mierzonej poziomem zdobytego wykształcenia) w życiu człowieka i funkcjonowaniu społeczeństwa wynika z socjalizacyjnych teorii obecnych w naukach społecznych (Borowicz, 1997). W celu rozwinięcia omawianego zagadnienia można posłużyć się kategorią kapitału kulturowego, którego jednym z głównych wskaźników jest osiągnięte wykształcenie (kapitał kulturowy zinstytucjonalizowany) czy kompetencje do działania (kapitał ucieleśniony) (Bourdieu, 2005). Z uwagi na wspólnotowy charakter kapitału kulturowego, w przypadku migracji o zasięgu międzynarodowym problematycznym wydaje się zdolność jego transferowania. Niemniej jednak zawierać może on elementy, których pozyskanie w trakcie edukacji ułatwia adaptację w nowych warunkach życiowych. Obok znajomości języka kraju przyjmującego także inne przymioty i zasoby mogą okazać się przydatne w kontekście podejmowanych prób przywracania stabilności życiowej, utraconej w konsekwencji działań migracyjnych jednostek.

Przyjmując za Talcottem Parsonsem (1969, s. 171–201, 2009, s. 157–190), iż funkcją instytucji kształcących jest zarówno selekcja, jak i alokacja poszczególnych jednostek adekwatnie do ich talentu i zaangażowania, to należy także uznać, iż są to mechanizmy działające w ramach systemu społecznego (tzn. zamknięte w granicach państwa narodowego). Oznacza to, że nie w każdych

warunkach, w odniesieniu do kraju przyjmującego oraz nie w pełni, migranci są w stanie przetransferować pozyskany kapitał kulturowy w trakcie odbytej edukacji. Tworzenie prawnych ograniczeń oraz nieuznawanie wartości pozyskanych w kraju ojczystym dyplomów przez społeczeństwo przyjmujące imigranta stanowi strukturalny mechanizm kontroli społecznej mobilności. Jednostki napływowe muszą niejako ponownie udowodnić swoją przydatność dla miejscowego systemu społecznego, a będąc osobą z zewnątrz, która nie zawsze jest w stanie pozbyć się tożsamościowych znamion migranta, pozbawiona bywa szans życiowych danych przedstawicielom miejscowej wspólnoty kulturowej.

Na ile zatem socjalizacja pierwotna i wtórna pozwalają migrującym Polakom na Wyspy Brytyjskie zachować własny potencjał i wykorzystać zdobyte umiejętności i wiedzę w nowych życiowych warunkach. Powracając do teoretycznej propozycji Pierre’a Bourdieu (2006, 2008, 2001), dotyczącej koncepcji kapitałów, którym posługuje się jednostka w życiu codziennym, należy także w tym miejscu odwołać się do kategorii habitusu, stanowiącego efekt socjalizacyjnych wpływów najbliższego środowiska i instytucjonalnych oddziaływań. Można zatem przyjąć, iż pewien potencjał mobilności przestrzennej i społecznej zarazem, stanowi istotną część uspołecznionych nawyków będących elementem struktury habitusu jednostki. Warunki i logika działania w obrębie określonych pól społecznych, w których funkcjonuje człowiek, wytwarzają, a w przyszłości aktywizują adekwatne formy działania pozwalające osobie na zaspokojenie zaszczerpionych potrzeb. Oznaczać to również może, że stopień depriwacji potrzeb, czy szanse życiowe poszczególnych jednostek – posiadających odmienny habitus – w tych samych warunkach mogą być kompletnie różne. Z uwagi na strukturalne zróżnicowanie warunków życiowych, w których kształtują się habitusy kolejnych pokoleń, możemy dostrzec zbieżność kapitału kulturowego ze stylami życia realizowanymi przez poszczególne jednostki, będące przedstawicielami większych całości społecznych. Odwołując się do koncepcji reprodukcji struktury społecznej poprzez działania edukacyjne (Borowicz, 1976; Bourdieu, Passeron, 2006; Kwieciński, 1987), możemy przyjąć, że poziom wykształcenia, jako instytucjonalnie potwierdzona ścieżka edukacyjna i zakres zdobytej wiedzy oraz kompetencji, związany jest z określonym systemem wartości. Z jednej strony pojawia się orientacja ściśle związana z praktycznym nastawieniem do wszelkich aktywności człowieka, a z drugiej natomiast tendencja do oderwania się od owej użyteczności podejmowanych wyborów i koncentracja na niezależności, autonomii wyboru (Bourdieu, 2005).

W kontekście analizowanego problemu kwestie związane z ukierunkowaniem na wartości „postmaterialne”, wyrażające się w dążeniu do autonomii wyboru i satysfakcji życiowej realizujących je jednostek można pośrednio skojarzyć z rosną-

cym poziomem wykształcenia członków społeczeństwa oraz ich bezpieczeństwem bytowym. Daje to realną możliwość osłabienia więzi ze wspólnotą zdefiniowaną w kategoriach narodowych. Jednostka prezentująca ten typ nastawienia aksjonormatywnego swoje zaangażowanie w życie społeczne wiąże z troską o osobisty rozwój i satysfakcję, ale także z identyfikacją wykraczającą poza wąskie ramy przynależności grupowej opartej na ideologicznej podstawie własnej odrębności (jak np. naród czy grupa etniczna) (Inglehart, 2007, 2015), ale identyfikująca się z innymi w duchu uniwersalnej zasady człowieczeństwa. Tym samym, granice owej identyfikacji wyznacza obszar przestrzennej mobilności jednostki (kosmopolityzm migrantów, poczucie bycia Europejczykiem). Czy zatem edukacja i związany z nią poziom wykształcenia mobilnych osób pozwala wnioskować o odmienności ich motywów migracyjnych oraz mniejszego przywiązania do wspólnoty narodowej?

### 3. METODA I POZYSKIWANIE DANYCH

Podstawą poniższych rozważań są dane pozyskane w trakcie realizacji badań poświęconych sytuacji polskich migrantów w Szkocji<sup>1</sup> oraz ich strategii adaptacyjnych. Wątek analiz związanych ze znaczeniem zmiennej wykształcenia (edukacji) stanowił jeden z istotnych kierunków poszukiwań badawczych. W celu zgromadzenia materiału empirycznego posłużono się badaniem sondażowym przeprowadzonym w latach 2017–2018 z użyciem samodzielnie przygotowanego kwestionariusza<sup>2</sup>. Uczestniczyło w nim 627 respondentów zamieszkujących różne części Szkocji (Edynburg, Glasgow, Aberdeen, Dundee, Inverness oraz w mniejszych miejscowościach). Badanie zrealizowano w dwóch etapach. Pierwszy wiązał się z realizacją wywiadów bezpośrednich przeprowadzonych wśród 258 badanych. Byli to Polacy, z którymi kontakt był możliwy z uwagi na ich aktywność edukacyjną (Szkoła Sobotnia realizująca nauczanie dzieci w języku polskim), społeczną (spotkania i kontakty między polskimi imigrantami, zaangażowanie instytucjonalne) czy religijną (uczestnictwo w nabożeństwach religijnych, bądź funkcjonowaniu

<sup>1</sup> Wybór Szkocji wynika: po pierwsze, z długotrwałych i wzajemnych relacji między oboma krajami. Mamy długą historię migracji zarówno Szkotów do Polski, jak i Polaków do Szkocji (Devine, Hesse, 2011). Po drugie, z powodu odrębnego od Anglików nastawienia Szkotów do członkostwa w Unii Europejskiej, a tym samym do migrantów. Może to wskazywać, iż ten kraj jest bardziej przyjazny migrantom niż Anglia, będąca jednym z głównych kierunków poakcesyjnej migracji Polaków.

<sup>2</sup> Badania zostały zrealizowane wspólnie z Tomaszem Biernatem (Wyższa Szkoła Bankowa w Gdańsku) i Piotrem Krakowiakiem (Uniwersytet Mikołaja Kopernika w Toruniu).

parafii). Dotyczyło to osób zamieszkujących Edynburg, Livingston i okolice. Drugi etap badań miał na celu poszerzenie grupy respondentów zarówno pod względem liczebności wypełnionych ankiet, jak i ich przestrzennego rozmieszczenia w Szkocji. Aby to było możliwe wykorzystana została metoda CAWI (*Computer Assisted Web Interviews*). Zachęceniu do uczestnictwa w badaniu poprzez informacje zawarte na różnych forach i mediach społecznościach, gdzie byli obecni i aktywni polscy migranci w Szkocji, respondenci wypełniali identyczny kwestionariusz ankiety jak osoby badane w trakcie wywiadu bezpośredniego. Otrzymano tym sposobem 369 wypełnionych kompletnie ankiet. Po porównaniu zebranych dwiema metodami ankiet i ustaleniu istotnego podobieństwa, dokonano ich połączenia i otrzymano tym samym próbę 627 osób. Zwiększa to wartość wyciąganych wniosków z tak liczebnej próby badawczej, stanowiącej ok. 1% badanej populacji. W przypadku badań migracyjnych, z uwagi na brak pełnych urzędowych informacji o osobach przebywających na terenie danego kraju, spełnienie wszelkich reguł doboru reprezentowanego próby staje się nieosiągalne dla badacza.

Zbierane również były informacje dotyczące funkcjonowania instytucji pomocowych (socjalnych) oraz edukacyjnych poprzez wywiady z osobami pracującymi w tych instytucjach. W efekcie można uznać, iż przeprowadzone badania miały zarówno charakter ilościowy, jak i jakościowy, co wzmacnia funkcję poznawczą przeprowadzonych czynności badawczych. Podstawą analizy przeprowadzonej i ukazanej w poniższych rozważaniach będzie materiał pozyskany z użyciem ankiety (dane ilościowe). Niemniej jednak podstawę interpretacji pozyskanych informacji stanowi ogólny zasób wiedzy badacza na temat analizowanego zjawiska, czerpany z różnych źródeł poznawczych.

Z uwagi na fakt, że próba wykorzystana w badaniu nie miała charakteru losowego, przeprowadzona analiza i prezentowane wnioski są stawiane z dużą ostrożnością.

#### **4. CHARAKTERYSTYKA BADANEJ PRÓBY**

W przeprowadzonym badaniu wzięło udział 393 kobiet i 191 mężczyzn (43 przypadki braku danych dotyczących zmiennej płeć), co wskazuje na nadreprezentację kobiet w próbie. Średnia wieku respondentów to 36,5 roku (mediana i dominanta 35). W Szkocji przebywają już blisko 10 lat (dominanta 120 miesięcy) (średnia 94 miesiące, a mediana 108). Możemy zatem mówić o emigracji poakcesyjnej, pojawiającej się po przystąpieniu Polski do Unii Europejskiej w 2004 roku, ludzi młodych, którzy wyjeżdżali z kraju mając około 25–26 lat.

Przybywają oni poza krajem z bliskimi (85%) oraz z dziećmi (70,9%). Około połowa badanych żyje w związkach formalnych (54,1% zamężna, żonaty), a 21,2% w nieformalnych. W pojedynkę natomiast żyje 17% respondentów, z czego 6,1% to rozwodnicy i wdowy/wdowcy, a 10,7% to single. Szczególną uwagę w kontekście analizowanego problemu należałoby zwrócić na poziom wykształcenia osób emigrujących z Polski. Blisko połowa badanych przebywających w Szkocji to osoby z wykształceniem wyższym (47,8%). Natomiast z wykształceniem średnim i zawodowym mamy odpowiednio 35,1% i 10% respondentów w próbie (tabela 1).

**Tabela 1. Poziom wykształcenia badanych**

	Wykształcenie	Częstość	Procent	Procent ważnych	Procent skumulowany
Ważne	zawodowe	63	10,0	10,8	10,8
	średnie	220	35,1	37,7	48,5
	wyższe	300	47,8	51,5	100,0
	Ogółem	583	93,0	100,0	
Braki danych	Systemowe braki danych	44	7,0		
Ogółem		627	100,0		

Źródło: badania własne.

Jeżeli chodzi natomiast o środowisko pochodzenia osób emigrujących do Szkocji, to obserwujemy widoczne zróżnicowanie. Najwięcej wśród badanych jest respondentów opuszczających duże miasta (powyżej 100 tys. mieszkańców) 32,7%. Drugą najliczniejszą grupą są mieszkańcy małych miast 23,8% (do 50 tys. mieszkańców). W przypadku osób wyjeżdżających ze wsi to jest 18% badanej próby oraz 16,9% ze średnich miast (od 50 do 100 tys. mieszkańców). W kontekście analizowanego problemu podjętego w tekście istotnym wydaje się zwrócenie uwagi na przestrzenne rozmieszczenie w kraju pochodzenia jednostek migrujących w połączeniu z ich edukacyjnymi zasobami wyrażanymi poprzez poziom ich wykształcenia. Przywołane w tabeli 2 dane ukazują, iż w odniesieniu do polskich imigrantów w Szkocji mamy do czynienia z grupą mocno zróżnicowaną tak, by można było mówić o zależności między miejscem pochodzenia a wykształceniem. Oznacza to, iż charakterystyka w tym zakresie populacji migrujących nie jest tożsama z populacją w Polsce, gdzie związek między miejscem pochodzenia a ścieżką edukacyjną jest bardziej widoczny



**Tabela 2. Poziom wykształcenia badanych z uwagi na miejsce zamieszkania w Polsce przed emigracją**

Miejsce zamieszkania w Polsce		Wykształcenie			Ogółem	
		zawodowe	średnie	wyższe		
Zamieszkanie w PL	wieś	Liczebność	14	41	57	112
		% z zamieszkanie w PL	12,5%	36,6%	50,9%	100,0%
		% z wykształcenie	23,3%	19,2%	19,3%	19,7%
	miasto do 50 tys	Liczebność	9	67	72	148
		% z zamieszkanie w PL	6,1%	45,3%	48,6%	100,0%
		% z wykształcenie	15,0%	31,5%	24,3%	26,0%
	miasto 50–100 tys	Liczebność	16	39	51	106
		% z zamieszkanie w PL	15,1%	36,8%	48,1%	100,0%
		% z wykształcenie	26,7%	18,3%	17,2%	18,6%
	miasto > 100 tys.	Liczebność	21	66	116	203
		% z zamieszkanie w PL	10,3%	32,5%	57,1%	100,0%
		% z wykształcenie	35,0%	31,0%	39,2%	35,7%
Ogółem	Liczebność	60	213	296	569	
	% z zamieszkanie w PL	10,5%	37,4%	52,0%	100,0%	
	% z wykształcenie	100,0%	100,0%	100,0%	100,0%	

Źródło: badania własne.

Możemy zatem uznać, iż o decyzji związanej z emigracją rozstrzyga bilans sił środowiskowych związanych z przyciąganiem i odpychaniem jednostki do własnej wspólnoty. Mechanizmy te (przyciągania i odpychania) uwarunkowane są różnymi czynnikami, a mianowicie: społecznymi, kulturowymi czy ekonomicznymi. Decydują one o warunkach życia jednostek, o charakterze więzi wspólnotowych oraz wartościach, które inicjują określone postawy życiowe wszystkich członków danej społeczności. W oparciu o zgromadzone dane można uznać, iż ów problem przewagi sił wypychających nad wspólnotowym przyciąganiem dotyczy zarówno wiejskich, jak i miejskich środowisk (Molho, 2013).

Kolejnym z analizowanych związków między zmiennymi jest relacja występująca pomiędzy poziomem wykształcenia respondentów a ich płcią. Z uwagi na nadreprezentatywność kobiet biorących udział w badaniu prowadzone porównania będą w ramach procentowych rozkładów zmiennej wykształcenie w obrębie danej płci. Odnosząc się do zebranych danych empirycznych (tabela 3), możemy stwierdzić, iż zdecydowanie częściej decydują się (bądź są przymuszane przez okoliczności) wykształcone kobiety, 57,8% z nich ma wykształcenie wyższe, a 35,2% wykształcenie średnie, a zaledwie 6,9% zawodowe. W przypadku męż-

czynn najwięcej ma wykształcenie średnie 42,6%. Wykształceniem wyższym legitymuje się 38,4%, a zawodowym 18,9%. Ta ostatnia kategoria zdaje się wskazywać, iż zdecydowanie częściej emigrują z wykształceniem zawodowym mężczyźni niż kobiety.

**Tabela 3. Poziom wykształcenia badanych z uwagi na płeć respondentów**

Poziom wykształcenia		Płeć		Ogółem	
		k	m		
Wykształcenie	zawodowe	Liczebność	27	36	63
		% z płeć	6,9%	18,9%	10,9%
	średnie	Liczebność	137	81	218
		% z płeć	35,2%	42,6%	37,7%
	wyższe	Liczebność	225	73	298
		% z płeć	57,8%	38,4%	51,5%
Ogółem	Liczebność	389	190	579	
	% z płeć	100,0%	100,0%	100,0%	

Źródło: badania własne.

W związku z powyższym można przypuszczać, że częstszym powodem emigracji wykształconych kobiet jest, z jednej strony, trudniejsza sytuacja na krajowym rynku pracy, a z drugiej, otwierające się możliwości zawodowe i potrzeby rynku pracy za granicą, czego przykładem może być sytuacja w Wielkiej Brytanii (Okólski, Salt, 2014). Okoliczności te można zinterpretować także jako postrzeganie przez mobilne kobiety emigracji jako szansy na emancypacyjne zmiany we własnym życiu. Różnice kulturowe między Polską a Wielką Brytanią (czy Szkocją, jak w badanym przypadku) pozwalają przypuszczać, iż emigracja zwłaszcza młodych, dobrze wykształconych kobiet pozwala na realizację w życiu codziennym bardziej równościowych (czy partnerskich) wzorców związanych z płcią i relacjami społecznymi tworzonymi w kontekście tej cechy identyfikacyjnej.

## 5. MOTYWY EMIGRACJI JAKO ODZWIERCIEDLENIE KAPITAŁU KULTUROWEGO BADANYCH

Poszukiwanie odpowiedzi na pytanie dotyczące funkcji edukacji w procesie migracyjnym ludności skłania do refleksji na temat motywów wyjazdu z własnego kraju odzwierciedlających typ oczekiwań kierowanych w stronę własnej społeczności i oferowanych przez nią warunków życia. Traktując owe motywy jako efekt so-

cializacyjnych oddziaływań oraz konsekwencje posiadanego kapitału kulturowego można w tym miejscu nawiązać do analiz empirycznych związanych z przeprowadzonym badaniem Polaków, którzy wyemigrowali do Szkocji po przystąpieniu Polski do Unii Europejskiej.

W oparciu o zebrany materiał badawczy można stwierdzić, iż wśród wielu zaproponowanych w ankiecie motywów, którymi mogły kierować się osoby opuszczające kraj, dwa okazały się kluczowe. Pierwszym z nich był motyw dotyczący braku pracy w kraju i chęć znalezienia jej za granicą, poprawiając tym samym własne warunki materialno-bytowe. Drugi natomiast dotyczył chęci sprawdzenia się w nowych warunkach i potwierdzenia własnej samooceny, traktując emigrację jako rodzaj wyzwania życiowego, któremu trzeba jak najlepiej podołać. Analizując rozkład zmiennych opisujących dwa powyżej wymienione motywy, krzyżując je z poziomem wykształcenia respondentów, obserwujemy istotność statystyczną związku obu zmiennych (motyw i wykształcenie) (tabele 4 i 5). Przeprowadzony test chi-kwadrat Pearsona wskazują, iż w przypadku pierwszej pary zmiennych: emigracja jako wyznanie i poziomu wykształcenia otrzymujemy wartość testową istotną statystycznie 42,657,  $df=2$ ,  $p>001$ . W przypadku drugiej pary zmiennych: emigracja jako reakcja na złą sytuację materialną oraz poziom wykształcenia otrzymano wartość 20,273,  $df=2$ ,  $p>001$ . Pozwala to zatem wnioskować, że o wiele częściej osoby z wyższym wykształceniem kierowały się chęcią sprostania wyzwaniu, sprawdzenia siebie, decydując się na emigrację, niż czyniły to osoby z wykształceniem zawodowym czy średnim. Odwrotna sytuacja występuje w przypadku motywacji warunkowanej chęcią poprawienia własnej sytuacji materialnej w życiu. Potwierdzałoby to, że proces socjalizacji realizowany przez instytucje edukacyjne w sprzężeniu ze środowiskiem rodzinnym wytwarza odmienne formy habitusów, których istotnym elementem jest zasób kulturowy, który uwrażliwia jednostki na kwestie związane z indywidualnym potrzebami samorealizacji i satysfakcji życiowej.

Mając na uwadze fakt, że powyższe dwa główne motywy emigracji Polaków do Szkocji, stanowiące również istotny wskaźnik zasobów kulturowych, mogą podobnie jak sam kapitał kulturowy stanowić efekt wiązki zależności między wieloma czynnikami definiującymi najbliższe warunki środowiskowe funkcjonowania jednostek. Tym samym zatem warto zwrócić uwagę na ten problem w podjętych analizach statystycznych. W tym celu w dalszej części rozważań zostanie wykorzystana nieparametryczna metoda analizy statystycznej w postaci drzewa klasyfikacyjnego (Breiman i in., 2017), która pozwala na modelowanie badanej rzeczywistości. „Polega ona na rekonstrukcyjnym podziale obiektów w N-wymiarowej przestrzeni zmiennych objaśniających na rozłączne podzbiory, aż do osiągnięcia ich jednorodności ze względu na ustalony poziom wyróżnionej

Tabela 4. Znaczenie motywu wyjazdu emigracyjnego: emigracja jako wyzwanie, chęć sprawdzenia się, z uwagi na poziom wykształcenia badanych

Znaczenie motywu emigracji jako wyzwania		Wykształcenie			Ogółem	
		zawodo- we	średnie	wyższe		
Wyzwanie	nie ma znaczenia	Liczebność	29	109	73	211
		% z wyzwania	13,7%	51,7%	34,6%	100,0%
		% z wykształcenie	51,8%	53,7%	25,9%	39,0%
	ma znaczenie	Liczebność	27	94	209	330
		% z wyzwania	8,2%	28,5%	63,3%	100,0%
		% z wykształcenie	48,2%	46,3%	74,1%	61,0%
Ogółem	Liczebność	56	203	282	541	
	% z wyzwania	10,4%	37,5%	52,1%	100,0%	
	% z wykształcenie	100,0%	100,0%	100,0%	100,0%	

Źródło: badania własne.

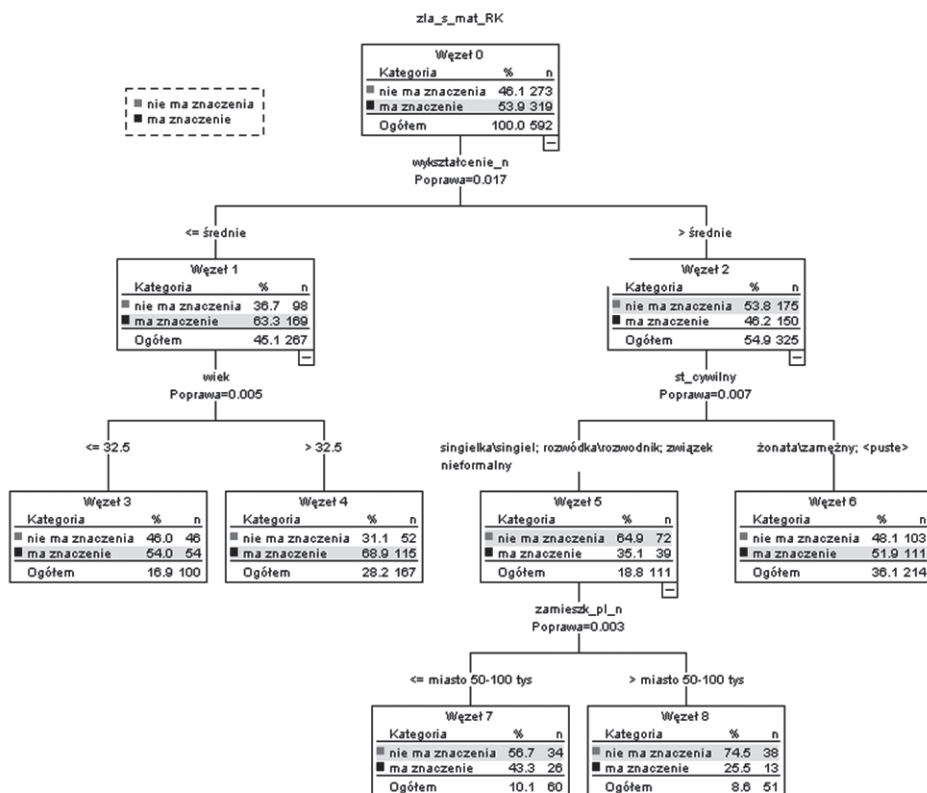
Tabela 5. Znaczenie motywu wyjazdu emigracyjnego: zła sytuacja materialna, z uwagi na poziom wykształcenia badanych

Znaczenie motywu emigracji jako reakcji na złą sytuację materialną		Wykształcenie			Ogółem	
		zawodo- we	średnie	wyższe		
Zła sytuacja materialna	nie stanowi problemu	Liczebność	18	80	157	255
		% zła sytuacja materialna	7,1%	31,4%	61,6%	100,0%
		% z wykształcenie	30,5%	38,5%	55,3%	46,3%
	stanowi problem	Liczebność	41	128	127	296
		% zła sytuacja materialna	13,9%	43,2%	42,9%	100,0%
		% z wykształcenie	69,5%	61,5%	44,7%	53,7%
Ogółem	Liczebność	59	208	284	551	
	% zła sytuacja materialna	10,7%	37,7%	51,5%	100,0%	
	% z wykształcenie	100,0%	100,0%	100,0%	100,0%	

Źródło: badania własne.

zmiennej objaśnianej. Następnie dla każdego podzbioru buduje się lokalny model w oparciu o relacje bazujące na niezależnych zmiennych wejściowych” (Matusik i in., 2012). Uzyskiwane wyniki z użyciem drzewa klasyfikacyjnego można przedstawić w postaci warunków logicznych typu *jeżeli-to* (tworzących tzw. węzły

drzewa). Oznacza to równocześnie, iż nie pojawiają się tu wstępne założenia dotyczące związków między wykorzystanymi zmiennymi (wyjaśnianą i wyjaśniającymi) (Szołtysek, Trzpiot, 2016). Można zatem, nawiązując do analizowanego problemu, próbować z użyciem tej metody analizy określić związek między motywem emigracji a dodatkowymi zmiennymi obok wykształcenia migrantów. Wzięte pod uwagę zostaną takie zmienne jak: wykształcenie, miejsce zamieszkania w Polsce, wiek, stan cywilny, czas pobytu na emigracji<sup>3</sup> oraz płeć (Herbst i in.,



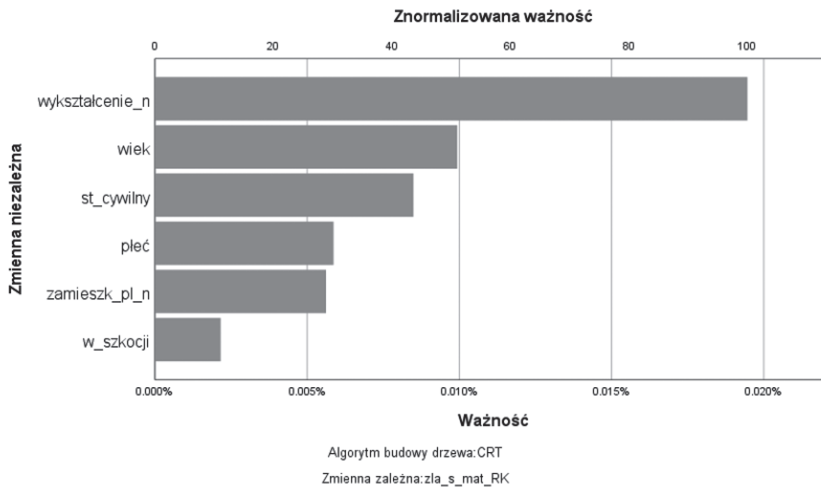
Rysunek 1. Drzewo klasyfikacyjne dla zmiennej zależnej: motyw wyjazdu „zła sytuacja materialna” (Algorytm użyty do budowy drzewa – *Classification and Regression Tress* – CRT; składa się ono z 9 węzłów, 5 węzłów końcowych i głębokość drzewa 3)

Źródło: badania własne.

<sup>3</sup> Z uwagi na fakt, iż rekonstrukcja motywów ma charakter retrospektywny, długość pobytu na emigracji może również wpływać na postrzeganie i definiowanie przez migrantów głównych przyczyn opuszczenia przez nich ojczyzny.

2017). Pozwoli to na określenie funkcji wykształcenia w procesie decyzyjnym związanym z opuszczeniem własnej wspólnoty kulturowej (rysunek 1).

Przeprowadzona powyżej analiza wskazuje, iż motyw ekonomiczny migracyjnego wyjazdu ma przede wszystkim znaczenie dla osób aktualnie w wieku powyżej 32,5 lat z wykształceniem średnim i zawodowym. Natomiast modelowym obrazem migranta, który kieruje się odmiennymi motywacjami podczas decydowania się na wyjazd zagraniczny, jako dominującymi, jest osoba pochodząca z dużego miasta powyżej 100 tys. mieszkańców, żyjąca w pojedynkę (singel/ka lub rozwódka/rozwodnik, wdowa/wdowiec) bądź w związku nieformalnym i posiadająca wykształcenie wyższe. Ostatnia z podanych charakterystyk stanowi kluczową zmienną wyjaśniającą różnice w wartościach zmiennej motywu (wykres 1). Zarówno czas pobytu, jak miejsce pochodzenia czy płeć respondenta, nie odegrały istotnego znaczenia w procesie wyjaśnienia różnic pojawiających się wśród motywów, którymi kierowali się imigranci przybywający do Szkocji z Polski.



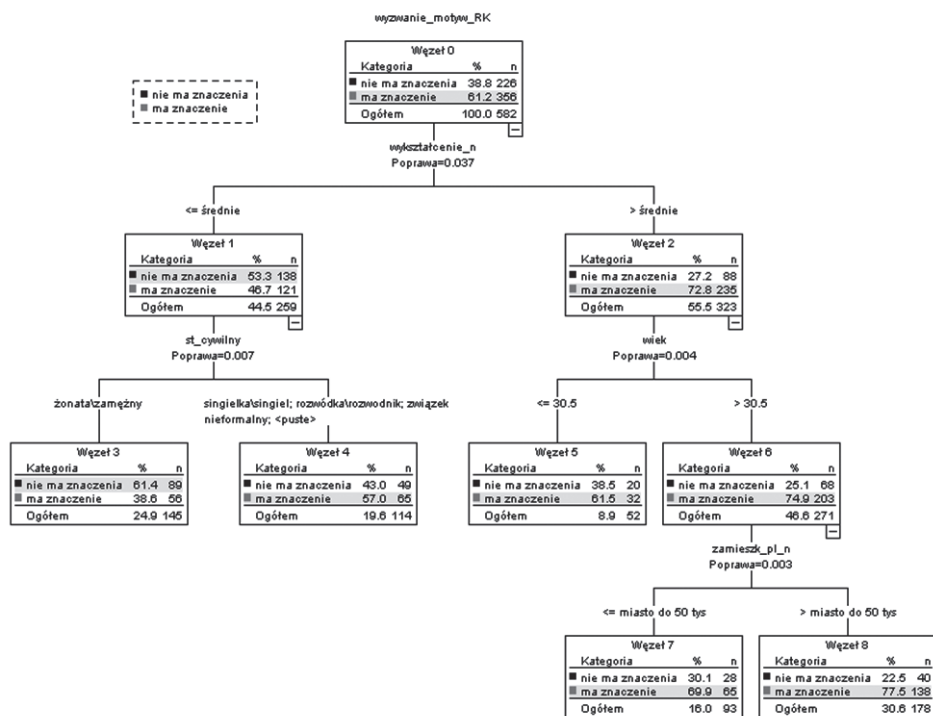
Wykres 1. Znaczenie zmiennych wyjaśniających wykorzystanych do tworzenia drzewa klasyfikacyjnego

Źródło: badania własne.

Podobnie należałoby uczynić względem drugiego z motywów, a mianowicie traktowania przez emigrantów wyjazdu z kraju jako element życiowego wyzwania, który pozwala im się sprawdzić, a tym samym określić siebie pod względem tożsamościowym. Wykorzystując ten sam zestaw zmiennych objaśniających, jak powyżej, można spróbować określić znaczenie wykształcenia w procesie generowania kulturowych motywów niematerialnych, którymi kierują się jed-

nostki w życiu codziennym. Zwłaszcza tych, które dotyczą kluczowych wyborów życiowych człowieka.

Przeprowadzona analiza wskazuje na bardziej złożone zależności w kontekście uwzględnionych zmiennych (drzewo klasyfikacyjne zawiera więcej węzłów) (rysunek 2). Pozwala to, aby coś więcej powiedzieć również o osobach, dla których motyw wyzwania, chęci sprawdzenia się nie ma znaczenia przy wyborze emigracji. Mianowicie, są to osoby, które posiadają wykształcenie średnie lub zawodowe i żyją w sformalizowanym związku. Może to sugerować większe przywiązanie do tradycyjnych wartości oraz większą troskę o sprawy materialno-bytowe w życiu. Mogłoby to dalej wskazywać, iż przyczyna tego faktu leży w tym, że ich pozycja społeczna nie pozwala im na oderwanie się od podstawowych trosk życiowych, związanych z koniecznością zapewniania sobie i bliskim środków materialnych do życia. Za Maxem Weberem (2002, s. 671–681), moglibyśmy mówić o szansach

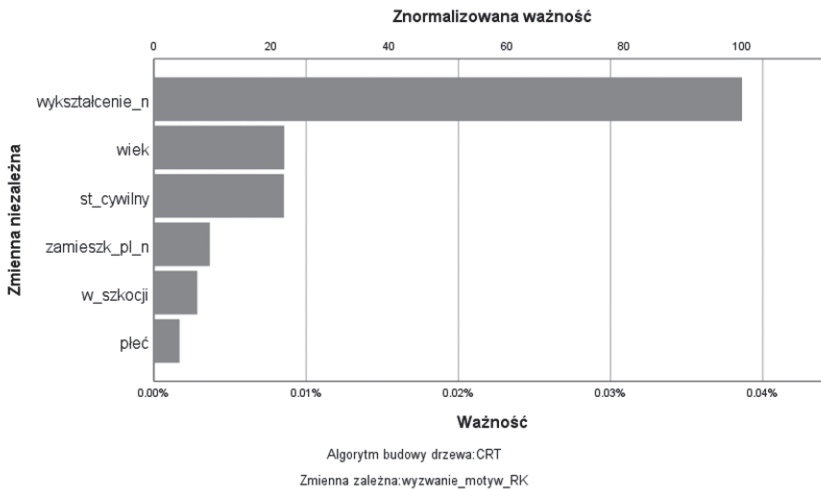


Rysunek 2. Drzewo klasyfikacyjne dla zmiennej zależnej: motyw wyjazdu „emigracja jako wyzwanie, chęć sprawdzenia samego siebie” (Algorytm użyty do budowy drzewa CRT; składa się ono z 9 węzłów, 5 węzłów końcowych i głębokość drzewa 3)

Źródło: badania własne.

życiowych, które zdaniem tego autora definiują pozycję w strukturze społecznej człowieka.

Natomiast charakterystyka społeczno-demograficzna jednostki, która kierowała się omawianym motywem emigrując z kraju wygląda następująco: jest to osoba, która pochodzi z miasta powyżej 50 tys. mieszkańców, ma obecnie powyżej 30,5 lat oraz wykształcenie wyższe. Jeżeli chodzi natomiast o ważność zmiennych wyjaśniających to najistotniejszą rolę odgrywa wykształcenie badanych (wykres 2).



Wykres 2. Znaczenie zmiennych wyjaśniających wykorzystanych do tworzenia drzewa klasyfikacyjnego

Źródło: badania własne.

## 6. KONSEKWENCJE EDUKACJI DLA PROCESU MOBILNOŚCI EMIGRANTÓW

Dokonujące się współcześnie przemiany dotyczące podstawowych instytucji społecznych (Giddens, 2006, s. 21–49), jak i szerzej, warunków życia (Beck, 2002, s. 192–231), ukazują rosnące znaczenie mobilności jako procesu ułatwiającego odnalezienie własnego miejsca w strukturze społecznej oraz adaptację do reorganizujących się podstaw systemowego ładu. Możliwości człowieka dotyczące przestrzennego przemieszczania się mogą stanowić o jego tożsamości, co poprzez zaproponowaną typologię trafnie opisał Zygmunt Bauman (Bauman, 1993). Różne formy przemieszczania się jednostki, jak: włączenie się, spacer, podróż, mogą być odzwierciedleniem okoliczności i charakteru owej mobilności. Inaczej bowiem wyglądają motywy i cel wędrówki włączy, a inaczej spacerowicza czy tury-



sty. Niemniej jednak ten potencjał dotyczący zdolności kontroli przez człowieka i wyboru w zakresie mobilności stanowi współcześnie istotny czynnik definiujący tożsamość osoby w wymiarze kondycji, koncepcji siebie oraz kompetencji do działania (Habermas, 2002, s. 167–199). Poszerzającym możliwości jednostki w tym kontekście zdaje się być edukacja jako proces pomnażający kompetencje kulturowe, a w związku z tym zakres szans życiowych człowieka.

Zawarta powyżej refleksja w połączeniu z analizami dotyczącymi migrujących ludzi młodych w innych częściach Europy (zachodniej i południowej), mogą stanowić jakiś istotny fragment rekonstrukcji obrazu młodej, wyedukowanej części społeczeństwa. Grupa, która w dość specyficznych warunkach społeczno-ekonomicznych (kryzys ekonomiczny po 2007 roku, boom edukacyjny, w przypadku Polski przystąpienie do Unii Europejskiej, itp.) zdecydowała się opuścić dotychczasowe miejsce zamieszkania, włącznie z opuszczeniem własnej ojczyzny (Bartolini i in., 2017; Milasi, 2020; Van Mol, 2016).

Obserwujemy bowiem dość trwałą orientację motywacyjną młodych i wykształconych ludzi (nie tylko w Polsce, ale także w innych krajach europejskich), której celem jest poszukiwanie przestrzeni społecznej, pozwalającej na samorealizację i rozwój. Dotyczy to zarówno życia zawodowego (podnoszenie własnych kompetencji, zdobywanie nowych kwalifikacji i doświadczeń), jak i osobistego (satysfakcja życiowa, możliwość gromadzenia nowych wyrażań, doświadczeń). Jak pokazują badania (Bartolini i in., 2017) ten typ motywacji młodzi ludzie zdają się prezentować bez względu na okresowe zmiany w kondycji ekonomicznej w ich kraju (sytuacja kryzysu czy gospodarczej koniunktury). Sugerować to może konsekwencje trwałych kulturowych przemian dotyczących systemu aksjonormatywnego młodych ludzi, wpisujących się w proces zmiany modernizacyjnej, generującej indywidualistyczny i refleksyjny (czy refleksywny) porządek społeczny (Beck i in., 2009, s. 222–252).

Analiza związku między edukacją a mobilnością wskazuje na wzajemną, obustronną zależność tych dwóch procesów. Wynika to bowiem z faktu, że zarówno migracja może być powodowana celami edukacyjnymi (np. podjęcie nauki w innym mieście, kraju), jak i może ona stanowić zinternalizowaną postawę otwartości i ciekawości wyrażającej się w chęci poznania innego świata, ludzi, kultury (poszerzenia zakresu doświadczeń życiowych stymulujących rozwój osobowy), bądź też w postaci kapitału kulturowego dającego szeroki wachlarz możliwości adaptacyjnych wykraczających poza granice własnej wspólnoty narodowej. W pierwszym przypadku mamy do czynienia z aspiracjami zaszczerpionymi przez najbliższe środowisko socjalizacyjne, które stanowią część mechaniki systemu społecznego zorientowanej na reprodukcji strukturalnego porządku (Bourdieu, Passeron, 2006). Funkcjonalność

podejmowanych aktywności, włącznie z decyzją o migracji, zamyka się w ramach systemu zdefiniowanego kategoriami państwa narodowego. Lokacja „dobrych” szkół średnich czy uczelni wyższych w dużych ośrodkach miejskich czy wręcz aglomeracjach wymusza mobilność kandydatów chcących realizować zaszczerpione środowiskowo aspiracje. W ujęciu strukturalno-funkcjonalnym można uznać to za właściwy proces służący podnoszeniu efektywności działania systemu społecznego na różnych polach jego funkcjonowania. Stymulowanie zatem przestrzennej mobilności, w tym kontekście możemy doszukiwać się także związku z mobilnością społeczną (wykształcenie, które stanowi niezbędny element pozycji społecznej), ma na celu skuteczniejsze realizowanie funkcji selekcyjnej i alokacyjnej w społeczeństwie (Parsons, 1969, s. 171–201, 2009, s. 157–190). W drugim natomiast przypadku, kiedy mówimy o emigracji zagranicznej, stanowi ona element rozładowywania napięć strukturalnych wywołanych niewydolnością okresową lub długotrwałą systemu. Niedopasowanie systemu kształcenia do możliwości absorpcji wykształconego pokolenia ludzi młodych uruchamia mechanizm wypychania, skutkujący wyjazdami emigracyjnymi. Można to potraktować jako sposób na przywracanie względnej równowagi i obniżanie poziomu napięć strukturalnych w społeczeństwie, jednakże nie służy to reorganizacji podstawowych zasad funkcjonowania instytucjonalnego ładu. Inaczej mówiąc, proces migracji ludzi młodych wyłącznie przysyłania wciąż istniejący problem relacji systemu kształcenia do potencjału gospodarczego kraju (Szafraniec, 2010).

Analizując omawianą kwestię związku edukacji z mobilnością człowieka w perspektywie rozwojowej, można próbować wyjaśnić zróżnicowanie motywów migracyjnych wśród osób o różnym poziomie wykształcenia, poprzez odwołanie do koncepcji moratoryjnej (Erikson, 2000, 2002). Przyjmując tym samym, że wydłużony cykl kształcenia mający doprowadzić do uzyskania wykształcenia wyższego stanowi nie tylko istotny element procesu reprodukcji struktury społecznej i „dziedziczenia” kapitału kulturowego wśród przedstawicieli pokolenia wstępującego, ale także wydłużenie okresu moratorium w życiu jednostki. Pozwala to na orientacje aksjonormatywne skupiające się na kwestiach dotyczących samorozwoju i satysfakcji życiowej (orientacja postmaterialna), w przeciwieństwie do osób, które z różnych powodów zdecydowały się na niekontynuowanie edukacji na szczeblu wyższym (czasami i średnim). Są one zorientowane zdecydowanie bardziej na kwestie praktyczne i wymagające samodzielnego zatroszczenia się o byt materialny. Jeżeli zatem człowiek otrzymuje szansę na wydłużone moratorium, zyskuje tym samym, aby poprzez wybory migracyjne starać się dookreślić siebie (w aspekcie tożsamościowym) oraz uniezależnić od dotychczasowego środowiska socjalizacyjnego (Szafraniec, 2010).

Ostatnią z poruszonych w tym tekście kwestii jest sprawa powrotu z emigracji. Otóż w oparciu o przeprowadzone analizy statystyczne możemy stwierdzić występowanie związku między motywem odnoszącym się do chęci poprawy własnej sytuacji materialno-bytowej badanych a planami powrotu do ojczyzny. Zdecydowaną chęć powrót z emigracji deklaruje 17% respondentów (można by powiedzieć załedwie). Połowa (50,3%) natomiast nie ma takich planów (wśród tej grupy 6,3% myśli o emigracji do innego kraju). Dużą grupę badanych stanowią także niezdecydowani co do przyszłych decyzji w tym zakresie (32,8%). Można przypuszczać, że i w tej grupie ostatecznie znajdzie się spora liczba osób pozostających na emigracji. Zestawiając te wyniki w krzyżowej tabeli z motywem wyjazdu (tabela 6), jakim jest zła sytuacja materialna jednostki, można wskazać na istnienie związku wyrażonego wartością test Chi-kwadrat 14,467;  $df=4$ ;  $p=0,01$ . Nie zaobserwowano jednak związku między planami powrotu a motywem wyjazdu emigracyjnego jako wyzwanie, chęć poznania świata, zdobycia nowych doświadczeń.

**Tabela 6. Plany migracyjne badanych z uwagi na motyw wyjazdu, jakim jest zła sytuacja materialna**

Zła sytuacja materialna (motyw wyjazdu)		Plany emigrantów					Ogółem
		niedługo wracam na stałe do Polski	jeszcze popra- cuję a potem wracam	nie wra- cam do kraju	rozważam emigrację do innego kraju	jeszcze nie wiem	
nie ma znaczenia	Liczebność	7	37	116	8	104	272
	% z zła sytuacja materialna	2,6%	13,6%	42,6%	2,9%	38,2%	100,0%
	% z plany	36,8%	45,7%	44,8%	21,6%	53,9%	46,2%
ma zna- czenie	Liczebność	12	44	143	29	89	317
	% z zła sytuacja materialna	3,8%	13,9%	45,1%	9,1%	28,1%	100,0%
	% z plany	63,2%	54,3%	55,2%	78,4%	46,1%	53,8%
ogółem	Liczebność	19	81	259	37	193	589
	% z zła sytuacja materialna	3,2%	13,8%	44,0%	6,3%	32,8%	100,0%
	% z plany	100,0%	100,0%	100,0%	100,0%	100,0%	100,0%

Źródło: badania własne.

Wnioskując w oparciu o zebrane dane można stwierdzić, iż osoby migrujące z pobudek wyłącznie ekonomicznych, gdy głównym celem jest chęć poprawy własnej sytuacji materialnej są bardziej skłonne do pozostania na emigracji. Społeczeństwo przyjmujące stwarza im dogodne warunki życiowe, pozwalając tym samym na zaspokajanie potrzeb, czego nie mogli zrealizować w ojczyźnie. W przypadku respondentów deklarujących powód opuszczenia kraju, jako chęć poznania świata i sprawdzenia siebie, obserwujemy bardziej labilną postawę względem planów dotyczących ewentualnego powrotu do kraju. Z uwagi na skorelowany z tym motywem kulturowy potencjał badanych, który pozwala im na większą swobodę decydowania o własnym losie i działania zarazem, skutkuje to tolerancją na stan niepewności i brak konieczności decydowania o własnym położeniu na emigracji. Oddaje to przypadek opisywany w literaturze jako celowa nieokreśloność (*deliberate indeterminacy*) (Eade i in., 2007). Obecna sytuacja życiowa migranta charakteryzuje się płynnością, czasowością i intencjonalną nieprzewidywalnością (każdy scenariusz życiowy, powrotu czy pozostania na emigracji jest możliwy) stanowiąc przestrzeń społeczną kształtującą „mobilny habitus”, który czyni proces adaptacji do zmieniających się warunków łatwym i względnie szybkim (McGhee i in., 2017). Niemniej jednak ogranicza to możliwość trwałego zakorzenienia oraz utworzenia i utrzymania stabilnych więzi społecznych.

## 7. PODSUMOWANIE

Analiza zjawiska, jakim jest migracja wykształconych osób ukazuje wiele kwestii, które w kontekście zmieniającego się dynamicznie świata wymagają ponownego zdefiniowania. Dotyczy to na przykład kosztów ponoszonych w procesie kształcenia młodych pokoleń, które są postrzegane bądź to jako nakład systemu funkcjonującego w granicach państwa narodowego, bądź to jako wysiłek indywidualny rodziców finansujących edukację własnego dziecka czy dzieci. Z uwagi na fakt działania systemów mieszanych w tym wymiarze (publicznego i niepublicznego szkolnictwa), ocena zjawiska migracji wykształconych osób nie jest jednoznaczna i oczywista. Dotyczy zarówno oceny migracji osób pozostających w kraju (otoczenia społecznego), jak i samych mobilnych jednostek. Często poruszonym w tym kontekście problemem jest zjawisko „drenażu mózgów”, polegające na tym, że kraje rozwinięte gospodarczo drenują potencjał intelektualny (jakim są wykształceni specjaliści) poprzez lepszą ofertę pracy i wynagrodzenia. Utrwalają tym samym dotychczasowe podziały społeczno-ekonomiczne na świecie. Wraz z przestrzennym przemieszczaniem się wykwalifikowanych jednostek z mniej za-

możnych krajów do bardziej rozwiniętych transferowi ulega także istotny potencjał zmian i innowacji, który mógłby poprawić efektywność gospodarczą ojczystych krajów mniej zamożnych (Raghuram, 2009).

Proces globalizacji naświetla w kontekście powyższego problemu zarówno kwestię dotyczącą zjawiska dywergencji systemu kształcenia i rynku pracy czy możliwości absorpcji nowych segmentów struktury społecznej. Analizy tego zagadnienia wskazują także na fakt rodzenia się napięć i konfliktów między oczekiwaniami dotyczącymi szans życiowych jednostki a lojalnością wobec własnej wspólnoty kulturowej. Sugeruje to tym samym konieczne wykroczenie poza jednostronny obraz badanej rzeczywistości (np. w ujęciu postkolonialnym) i analizowania zjawiska migracji (zwłaszcza wykwalifikowanych jednostek) w ujęciu syntetycznym, pozwalającym na dość kompleksowe ujęcie problematycznego związku między edukacją a mobilnością (Rizvi, 2005) oraz funkcji społecznej edukacji w zmieniających się warunkach społecznych, kulturowych i ekonomicznych.

Ostatnim elementem podsumowania jest podkreślenie roli edukacji w procesie wytwarzania habitusu mobilności, który zwiększa zakres możliwości adaptacyjnych człowieka do zmieniających się warunków życiowych. Gotowość do mobilności jako przejaw pewnej postawy ukształtowanej w polu socjalizacyjnym staje się jednym z kluczowych atrybutów jednostki poszukującej przestrzeni życiowej, która pozwoli na realizację zaszczerpionych społecznie aspiracji. Uzyskany za sprawą kształcenia kapitał kulturowy znacząco różnicuje nie tylko wartości życiowe człowieka, ale także motywy migrowania, które mają wpływ na charakter identyfikacji społecznych oraz relacje ze społeczeństwem opuszczanym i przyjmującym. Tożsamościowa kompetencja migrujących osób z wysokim kapitałem kulturowym pozwalająca na akceptację celowej, intencjonalnej nieokreśloności w stosunku do obecnego i przyszłego położenia na emigracji, daje poczucie autonomii i pewności siebie. Zdaje się to korespondować z postrzeganiem migracji jako wyzwania, próby samego siebie oraz chęci doświadczenia czegoś nowego, co pomoże w dalszym rozwoju osobowym.

## Bibliografia

- Bartolini, L., Gropas, R., Triandafyllidou, A. (2017). Drivers of highly skilled mobility from Southern Europe: Escaping the crisis and emancipating oneself. *Journal of Ethnic and Migration Studies*, 43 (4), s. 652–673. DOI: 10.1080/1369183X.2016.1249048.
- Bauman, Z. (1993). Ponowoczesne wzory osobowe. *Studia Socjologiczne*, 2, s. 7–31.

- Beck, U. (2002). *Spółeczeństwo ryzyka: W drodze do innej nowoczesności*. Wydaw. Naukowe Scholar.
- Beck, U., Giddens, A., Lash, S. (2009). *Modernizacja refleksyjna: Polityka, tradycja i estetyka w porządku społecznym nowoczesności*. Warszawa. Wydawnictwo Naukowe PWN.
- Borowicz, R. (1976). *Selekcje społeczne w toku kształcenia w szkole wyższej*. Polska Akademia Nauk, Instytut Rozwoju Wsi i Rolnictwa.
- Borowicz, R. (1997). Socjalizacja – czym jest? *Socjologia Wychowania*, XIII, s. 257–268.
- Bourdieu, P. (2005). *Dystynkcja: Społeczna krytyka władzy sądzienia*. Wydawnictwo Naukowe Scholar.
- Bourdieu, P. (2006). *Medytacje pascaliańskie*. Warszawa: Oficyna Naukowa.
- Bourdieu, P. (2008). *Zmysł praktyczny*. Kraków: Wydawnictwo Uniwersytetu Jagiellońskiego.
- Bourdieu, P., Passeron, J.-C. (2006). *Reprodukcja: Elementy teorii systemu nauczania*. Warszawa: Wydawnictwo Naukowe PWN.
- Bourdieu, P., Wacquant, Loïc J.D. (2001). *Zaproszenie do socjologii refleksyjnej*. Warszawa: Oficyna Naukowa.
- Breiman, L., Friedman, J.H., Olshen, R.A., Stone, C.J. (2017). *Classification and regression trees*. Pobrane z: <https://search.ebscohost.com/login.aspx?direct=true&scope=site&db=nlebk&db=nlabk&AN=1619230>.
- Devine, T.M., Hesse, D. (red.). (2011). *Scotland and Poland: Historical encounters, 1500–2010*. John Donald.
- Eade, J., Drinkwater, S., Garapich, M.P. (2007). *Class and Ethnicity – Polish Migrants: In London*. CRNEM.
- Erikson, E.H. (2000). *Dzieciństwo i społeczeństwo*. Poznań: Rebis.
- Erikson, E.H. (2002). *Dopełniony cykl życia*. Poznań: Rebis.
- Garapich, M.P. (2016). Zaradni indywidualiści czy anomiczni egoiści? Stereotypy i auto-stereotypy polskich migrantów w Wielkiej Brytanii w ujęciu antropologicznym. *Studia Migracyjne – Przegląd Polonijny*, 42 (2), s. 5–21.
- Giddens, A. (2006). *Nowoczesność i tożsamość: „Ja” i społeczeństwo w epoce późnej nowoczesności*. Warszawa: Wydawnictwo Naukowe PWN.
- Habermas, J. (2002). *Przyczynek do krytyki rozumu funkcjonalnego*. Warszawa: Wydawnictwo Naukowe PWN.
- Herbst, M., Kaczmarczyk, P., Wójcik, P. (2017). Migration of Graduates Within a Sequential Decision Framework: Evidence from Poland. *Central European Economic Journal*, 1 (48), s. 1–18. DOI: 10.1515/ceej-2017–0002.
- Herbst, M., Sobotka, A. (2014). *Mobilność społeczna i przestrzenna w kontekście wyborów edukacyjnych*. Instytut Badań Edukacyjnych.
- Inglehart, R. (2007). *Postmaterialist Values and the Shift from Survival to Self-Expression Values*. Oxford University Press. DOI: 10.1093/oxfordhb/9780199270125.003.0012.
- Inglehart, R. (2015). *The silent revolution: Changing values and political styles among Western publics*. DOI: 10.1515/9781400869589.
- Kwieciński, Z. (1987). *Młodzież wobec wartości i norm życia społecznego*. Toruń: Uniwersytet Mikołaja Kopernika.

- Lee, E.S. (1966). A theory of migration. *Demography*, 3 (1), s. 47–57. DOI: 10.2307/2060063.
- Matusik, S., Pietrzak, M.B., Wilk, J. (2012). Ekonomiczno-społeczne uwarunkowania migracji wewnętrznych w Polsce w świetle metody drzew klasyfikacyjnych / Economic and Social Determinants of Internal Migration in Poland in the Light of the Classification Trees Method. *Studia Demograficzne*, 2 (162). DOI: 10.2478/studdem-2013-0001.
- McGhee, D., Moreh, C., Vlachantoni, A. (2017). An ‘undeliberate determinacy’? The changing migration strategies of Polish migrants in the UK in times of Brexit. *Journal of Ethnic and Migration Studies*, 43 (13), s. 2109–2130. DOI: 10.1080/1369183X.2017.1299622.
- Milasi, S. (2020). What Drives Youth’s Intention to Migrate Abroad? Evidence from International Survey Data. *IZA Journal of Development and Migration*, 11 (1). DOI: 10.2478/izajodm-2020-0012.
- Molho, I. (2013). Theories of Migration: A Review. *Scottish Journal of Political Economy*, 60 (5), s. 526–556. DOI: 10.1111/sjpe.12022.
- Okólski, M., Salt, J. (2014). Polish Emigration to the UK after 2004; Why Did So Many Come? *Central and Eastern European Migration Review*, 3 (2), s. 11–37.
- Parsons, T. (1969). *Struktura społeczna a osobowość*. Warszawa: PWE.
- Parsons, T. (2009). *System społeczny*. Kraków: Zakład Wydawniczy „Nomos”.
- Raghuram, P. (2009). Caring about ‘brain drain’ migration in a postcolonial world. *Geoforum*, 40 (1), s. 25–33. DOI: 10.1016/j.geoforum.2008.03.005.
- Rizvi, F. (2005). Rethinking “Brain Drain” in the Era of Globalisation. *Asia Pacific Journal of Education*, 25 (2), s. 175–192. DOI: 10.1080/02188790500337965.
- Szafraniec, K. (2010). *Młode pokolenie a nowy ustrój*. Warszawa: Instytut Rozwoju Wsi i Rolnictwa Polskiej Akademii Nauk.
- Szołtysek, J., Trzpiot, G. (2016). Badanie motywów mobilności akademickiej studentów z wykorzystaniem drzew decyzyjnych / Studying motives for the academic mobility of students – decision trees approach. *Ekonometria*, 3. DOI: 10.15611/ekt.2016.3.06.
- Urry, J. (2009). *Socjologia mobilności*, tłum. J. Stawiński. Warszawa: Wydawnictwo Naukowe PWN.
- Van Mol, C. (2016). Migration aspirations of European youth in times of crisis. *Journal of Youth Studies*, 19 (10), s. 1303–1320. DOI: 10.1080/13676261.2016.1166192.
- Weber, M. (2002). *Gospodarka i społeczeństwo: Zarys socjologii rozumiejącej*. Wydawnictwo Naukowe PWN.