

Jakub Piecuch

## **SYTUACJA EKONOMICZNA I RYNEK PRACY W WYBRANYCH PAŃSTWACH UNII EUROPEJSKIEJ W GLOBALNEJ PERSPEKTYWIE**

Koniec XX wieku i początek XXI wieku to burzliwy czas w historii gospodarczej świata, który przyniósł zarówno okres dynamicznego wzrostu, jak i recesję gospodarczą. Po latach znakomitej prosperity kraje zachodnie odczuły wyraźnie, iż pomimo systematycznie rosnącego poziomu naszej wiedzy na temat procesów ekonomicznych, spowolnienie tempa rozwoju gospodarczego jest nadal realne. Jednak po chudych latach 2001–2003 nastąpił ponowny wzrost tempa rozwoju gospodarki światowej. Dzięki tym korzystnym tendencjom przemiany ekonomiczne następujące w ramach Unii Europejskiej były bardzo pozytywne. Jest to szczególnie ważne w świetle ogromnego wysiłku finansowego ugrupowania, związanego z rozszerzeniem UE o dziesięć państw Europy Środkowo-Wschodniej w 2004 roku oraz przystąpieniem Bułgarii i Rumunii w 2007 roku. Tempo wzrostu realnego PKB w 27 państwach UE wyniosło średnio 3% w 2006 roku. Te pozytywne zmiany i optymistyczny pogląd na najbliższą przyszłość został po raz kolejny w tak krótkim czasie skonfrontowany z nieprzyjazną rzeczywistością gospodarczą. Już druga połowa 2007 roku przyniosła pierwsze symptomy zbliżającej się recesji gospodarczej, która rzeczywiście gwałtownie wybuchła kilkanaście miesięcy później. Ostatecznie w 2009 roku zmiany poziomu rozwoju gospodarczego przyjęły wartości ujemne, a realny PKB w Unii Europejskiej liczącej 27 państw obniżył się o 4,2%.

### **1. SYTUACJA GOSPODARCZA W DOBIE GLOBALNEGO KRYZYSU FINANSOWEGO**

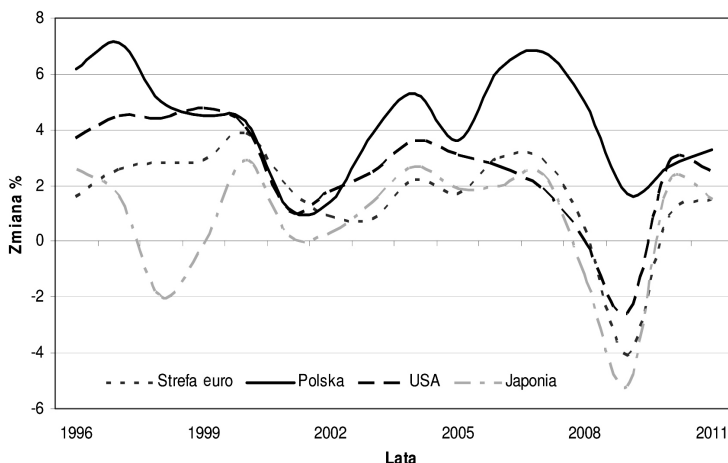
Najbardziej spektakularnym symbolem problemów, które dziś dotyczą zdecydowaną większość państw naszego globu był upadek banku Lehman Brothers w Stanach Zjednoczonych. Bank ten ogłosił upadłość 15 września 2008

roku, a ta wiadomość wywołała panikę na giełdach w USA i innych dużych gospodarkach. Dla większości obserwatorów życia gospodarczego to właśnie upadłość tego banku zapoczątkował globalny kryzys finansowy, który dotarł także do krajów Unii Europejskiej i Polski.

Zmiany dokonujące się w sferze gospodarczej przedstawia wykres 1. Fluktuacje poziomu realnego PKB są jednym z najbardziej obiektywnych wskaźników pozwalających analizować zmiany zachodzące w poszczególnych gospodarkach w skali globalnej.

We wszystkich analizowanych przypadkach, za wyjątkiem Polski, ostatnie dwa lata przyniosły spadek realnego PKB. Zdecydowanie najtrudniejsza sytuacja ma miejsce w Japonii. Po wzroście realnego PKB w latach 2004–2006 perturbacje w sektorze bankowym, wraz ze spadkiem koniunktury w przemyśle i narastającymi problemami z eksportem pogłębiają recesję w japońskiej gospodarce.

Wykres 1. Zmiana poziomu realnego PKB w latach 1996–2011<sup>\*)</sup>



<sup>\*)</sup> Dane dla lat 2010 i 2011 są szacunkowe.

Źródło: Eurostat; obliczenia własne.

Prognozy na lata 2010 i 2011 przewidują dalszy spadek wpływów z eksportu oraz zmniejszoną aktywność działających za granicą przedstawicieli japońskiego przemysłu. Drastyczny spadek popytu powoduje kolejne ograniczenia produkcyjne w japońskich firmach, które przekładają się na coraz niższe zyski. Dopiero pod koniec 2010 r. wskaźnik PKB ma osiągnąć wartość dodatnią.

Część ekspertów twierdzi, że Japonia znajduje się dziś w najtrudniejszej sytuacji od czasów kryzysu paliwowego lat 70. Tą tezę potwierdzają dane makroekonomiczne, gdyż w 2009 roku wartość realnego PKB skurczyła się o 5,2%<sup>1</sup>.

Trudna sytuacja ma miejsce zarówno w Stanach Zjednoczonych, jak i w Unii Europejskiej. Spadek globalnego popytu oznacza koniec koniunktury w przemyśle i na rynku nieruchomości. Dane makroekonomiczne wskazują na dynamiczny spadek tempa rozwoju ekonomicznego w latach 2008–2009 w obu gospodarkach, a szacunki na lata 2010 i 2011 jedynie w niewielkim stopniu poprawiają ten obraz<sup>2</sup>.

Na tym tle pozytywnie wyróżnia się polska gospodarka, dla której zmiana realnego PKB w ostatnich dwóch latach była dodatnia, a prognozy na 2010 rok wskazują na wzrost analizowanego wskaźnika na poziomie przekraczającym 3% (tabela 1).

**Tabela 1. Unia Europejska na tle Stanów Zjednoczonych i Japonii – najważniejsze wskaźniki w latach 2004–2007**

Roczna zmiana realnego PKB w latach 2000–2007								
	2004	2005	2006	2007	2008	2009	2010*	2011*
Strefa euro	2,2	1,7	3,0	2,9	0,5	-4,1	0,9	1,5
Polska	5,3	3,6	6,2	6,8	5,0	1,7	2,7	3,3
USA	3,6	3,1	2,7	1,9	0,0	-2,6	2,8	2,5
Japonia	2,7	1,9	2,0	2,4	-1,2	-5,2	2,1	1,5
Roczna zmiana poziomu zatrudnienia w %								
	2004	2005	2006	2007	2008	2009	2010*	2011*
Strefa euro	0,8	1,0	1,6	1,8	0,7	-1,9	-1,0	0,1
Polska	1,2	2,2	3,2	4,4	3,8	0,4	0,0	0,6
USA	1,1	1,7	1,9	1,1	-0,4	-3,8	-0,4	0,6
Japonia	0,2	0,4	0,4	0,4	-0,3	-1,6	-1,0	-0,2
Wskaźnik zatrudnienia								
	2004	2005	2006	2007	2008	2009	2010*	2011*
Strefa euro	63,1	63,7	64,6	65,6	66,0	64,7	–	–
Polska	51,7	52,8	54,5	56,4	58,3	58,4	58,3	58,6
USA	71,2	71,5	72,0	71,8	70,9	67,6	67,9	67,7
Japonia	68,7	69,3	70,0	70,7	70,7	70,0	76,8	77,1

<sup>1</sup> *European Economy, Economic forecast. Spring 2010*, „European Communities” 2010, nr 2, s. 9.

<sup>2</sup> *European Economy, Economic forecast. Spring 2010*, „European Communities” 2010, nr 2, s. 8–10.

Stopa bezrobocia								
	2004	2005	2006	2007	2008	2009	2010*	2011*
Strefa euro	9,0	9,0	8,3	7,5	7,5	9,4	10,3	10,4
Polska	19,0	17,8	13,9	9,6	7,1	8,2	9,2	9,4
USA	5,5	5,1	4,6	4,6	5,8	9,3	9,7	9,8
Japonia	4,7	4,4	4,1	3,9	4,0	5,1	5,3	5,3

\*Dane dla lat 2010 i 2011 są szacunkowe.

Źródło: EUROSTAT, *European Economy, Economic forecast. Statistical Annex Spring 2010*, „European Communities” 2010, nr 2, obliczenia własne.

Pozytywne ekonomiczne przemiany w pierwszych latach XXI wieku poprawiły także sytuację na rynku pracy w państwach strefy euro. Zatrudnienie wzrosło w 2006 roku o 1,6% podczas gdy rok wcześniej wzrost ten był blisko dwukrotnie wolniejszy (1%). Zmiana ta pozwoliła na poprawę poziomu wskaźnika zatrudnienia, który w porównaniu do 2000 roku wzrósł o ponad 4 punkty procentowe osiągając wartość 64,6%. Bardzo wyraźna poprawa nastąpiła w poziomie stopy bezrobocia, które systematycznie obniżało się od 2004 roku. W latach 2007 i 2008 stopa bezrobocia osiągnęła poziom 7,5% i była niższa o blisko 1 punkt procentowy w porównaniu do 2006 roku. Niestety spadek tempa rozwoju gospodarczego na świecie, wywołanego kryzysem finansowym, odbił się negatywnie także na europejskim rynku pracy. Wskaźnik zatrudnienia w ostatnich latach zmniejszył się, wzrosła natomiast stopa bezrobocia, która osiągnęła w 2009 roku 9,4% zasobu pracy, a prowadzone przez Komisję Europejską szacunki wskazują na dalszy jej wzrost w kolejnych latach.

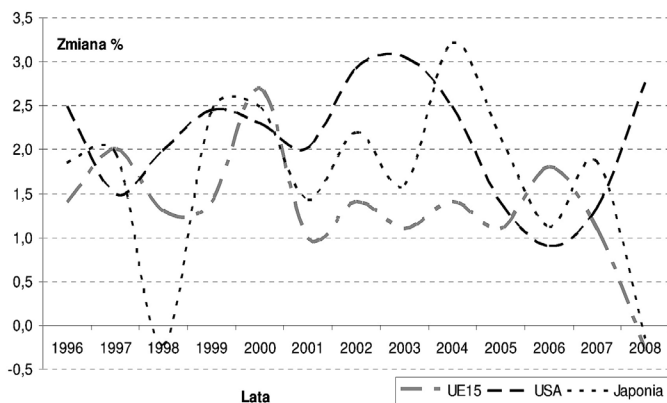
Spadek tempa rozwoju gospodarczego Stanów Zjednoczonych i Japonii odbił się wyraźnie na poziomie zatrudnienia w obu krajach. Jeszcze w 2006 roku właśnie w USA odnotowana została najwyższa dynamika wzrostu wartości tego wskaźnika, który wyniósł 1,9% w porównaniu do 2005 roku, jednak już w 2009 roku osiągnął wartość ujemną (niemal -4%). Należy także dodać iż to właśnie w Stanach Zjednoczonych i Japonii, nadal w porównaniu do państw strefy euro pracuje więcej osób w wieku produkcyjnym, a wskaźnik zatrudnienia w 2009 roku kształtował się na poziomie 67,6 i 70%, przewyższając tym samym wartości obserwowane w Europie. Pomimo perturbacji ekonomicznych stopa bezrobocia w Japonii kształtuje się na poziomie znacznie niższym niż ta rejestrowana w Unii Europejskiej.

Również w Japonii sytuacja na rynku pracy charakteryzuje się lepszymi wartościami wskaźników niż ta obserwowana w Europie. Po okresie stagnacji

ekonomicznej lat dziewięćdziesiątych początek XXI wieku przyniósł wzrost dynamiki japońskiej gospodarki, a wraz z nią wzrosło zatrudnienie i zmniejszyła się stopa bezrobocia. Udział zatrudnionych w grupie osób w wieku produkcyjnym kształtował się w 2007 roku na poziomie 70% i był wyższy od notowanego w UE o ponad 5 punktów procentowych. Jednocześnie stopa bezrobocia kształtowała się w ostatnim roku na poziomie 3,9% i była najniższa w grupie analizowanych państw.

Pozytywne przemiany następujące na rynku pracy w Unii Europejskiej w pierwszych latach XXI wieku, a w szczególności w nowych państwach członkowskich skutkują poprawą produktywności, która zwiększyła się w 2006 roku o 1,5% (wykres 2). W przypadku Stanów Zjednoczonych oraz Japonii można zauważyć duże wahania w poziomie produktywności. W Japonii wzrósł on o 1,8% w 2006 roku w porównaniu do 2,9% w 2005 roku. Mniejsze zmiany obserwowane były natomiast w USA i wyniosły w latach 2005 i 2006 odpowiednio 1,8% i 1,4%<sup>3</sup>. Tymczasem zmiany obserwowane w UE i Japonii podążają w przeciwnym kierunku i w 2008 roku poziom produktywności obniżył się odpowiednio o 0,3 i 0,2%.

**Wykres 2. Zmiana wartości wskaźnika wydajności pracy w przeliczeniu na jedną roboczogodzinę w latach 1996–2008**



Źródło: Eurostat, *European Commission's Directorate General for Economic and Financial Affairs, Annual macro-economic database (AMECO, April 2010)*; obliczenia własne.

<sup>3</sup> *Employment in Europe 2007*, "European Communities", Luxembourg 2007, s. 19–21.

## 2. PORTUGALIA

W 1986 roku Portugalia, wraz z Hiszpanią, stała się członkiem Unii Europejskiej. Akcesja dwóch państw Półwyspu Iberyjskiego była największym wyzwaniem, przed jakim stanęło ugrupowanie od momentu uchwalenia Traktatu Rzymskiego w 1957 roku. Do Unii Europejskiej przystąpiły dwa państwa, których łączna liczba mieszkańców wyniosła w roku 1986 blisko 50 mln osób, a jednocześnie obszar Półwyspu Iberyjskiego należał do najsłabiej rozwiniętej części Europy Zachodniej.

W momencie wstąpienia do Unii Europejskiej wartość PKB per capita Portugalii jedynie nieznacznie przekraczała połowę wartości średniej tego wskaźnika, obliczonej dla UE liczącej piętnaście państw członkowskich. Przystępując do UE Portugalia stała się jej najsłabiej rozwiniętym członkiem jednak bezpośrednim rezultatem akcesji stał się wzrost gospodarczy (tabela 2).

**Tabela 2. Ewolucja wybranych wskaźników makroekonomicznych w Portugalii w latach 1980–2008**

	Procentowa zmiana PKB <sup>1)</sup>	PKB per capita <sup>2)</sup>	WDB w rolnictwie <sup>3)</sup>	WDB w przemyśle <sup>3)</sup>	WDB w usługach <sup>3)</sup>	Inflacja (PKB deflator) <sup>4)</sup>
1980–1984	1,2	6006,4	1,1	0,4	2,5	21,7
1985–1989	5,4	8190,4	0,9	6,5	5,0	14,8
1990–1994	1,7	11 733,6	0,9	0,3	3,1	9,9
1995–1999	4,2	16 966,8	-0,7	4,9	3,5	3,4
2000	3,9	17 068	-4,2	3,8	4,4	3
2001	2	17 811	-3,2	2,1	2,9	3,7
2002	0,8	18 447	2,3	-1,5	1,6	3,9
2003	-0,8	18 812	-2,3	-2,2	0,4	3,2
2004	1,5	19 191	5,8	0,4	2	2,4
2005	0,7	19 967	-7,9	-1,8	1,4	2,6
2006	1,2	20 839	0,0	0,2	1,3	2,9
2007	0,5	21 801	-10,7	0,8	0,1	3,0
2008	0,1	22 346	-8,0	-2,5	1,1	2,0

<sup>1)</sup> Roczna zmiana wartości PKB w ujęciu realnym w %

<sup>2)</sup> PKB per capita w cenach bieżących (w dolarach, PPS)

<sup>3)</sup> Roczna zmiana wartości dodanej brutto w ujęciu realnym w %

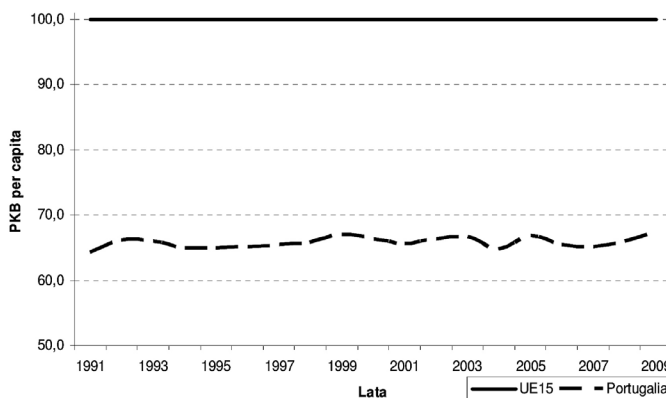
<sup>4)</sup> Roczna zmiana cen w ujęciu procentowym

Źródło: OECD Factbook 2010, OECD 2010, European Commission, European Economy, Interim Forecast, January 2010.

Dynamiczny wzrost gospodarczy nie trwał jednak bardzo długo, gdyż już w 2001 roku PKB wzrósł jedynie o wartość 2%, a dwa lata później gospodarka portugalska skurczyła się o 0,8%. W efekcie kryzysu finansowego tempo przemian gospodarczych ponownie przyjęło wartości ujemne, kurcząc się o 2,6% w 2009 roku. W cały okresie członkostwa Portugalii w Unii Europejskiej średni wzrost PKB w ujęciu realnym kształtował się na poziomie 2,6% rocznie.

Równocześnie w ciągu dwudziestu lat członkostwa w Unii Europejskiej ponadtrzykrotnie wzrosła wartość wskaźnika PKB per capita osiągając w 2008 roku poziom bliski 22,5 tys. dolarów. Te zmiany wskazują na poprawę zamożności społeczeństwa portugalskiego. Należy mieć jednak świadomość, że rozwojowi gospodarczemu towarzyszyło niskie tempo przyrostu naturalnego, co w sposób istotny pozwoliło na osiągnięcie tak dużych zmian w poziomie PKB per capita. Nadal jednak wskaźnik ten kształtuje się daleko poniżej średniej wartości notowanej w Unii Europejskiej (wykres 3).

**Wykres 3. Wartość PKB per capita w Portugalii w latach 1991–2009 w %**



Wartość liczona w cenach rynkowych przy uwzględnieniu siły nabywczej pieniądza, UE15 = 100.

Źródło: European Commission, *Statistical Annex of European Economy*, Spring 2008.

Portugalia należy do tej grupy europejskich państw, dla których wpływ korzyści płynących z akcesji i procesu integracji na funkcjonowanie rynku pracy, jest mniejszy od oczekiwań, a po dwóch dekadach pozytywne zmiany są wręcz niezauważalne. Z roku na rok systematycznie zwiększa się w tym państwie ilość osób pozbawionych zatrudnienia. W momencie integracji Portugalii ze

strukturami unijnymi bezrobocie w tym kraju wynosiło blisko 9% zasobu siły roboczej. Kolejne lata, wraz z dynamicznym wzrostem gospodarczym, przyniosły poprawę sytuacji na rynku pracy i wzrost zatrudnienia. W 2001 roku stopa bezrobocia osiągnęła historyczne minimum na poziomie 4% zasobu siły roboczej. Jednak już w kolejnych latach spowolnienie tempa rozwoju gospodarczego zarówno w obrębie Unii Europejskiej, jak i samej Portugalii, spowodowało, iż w latach 2001–2009 stopa bezrobocia wzrosła dwukrotnie, co więcej prognozy Komisji Europejskiej wskazują na dalszy jej wzrost do poziomu 9,8% zasobu siły roboczej w 2010 roku<sup>4</sup>.

Tak duży wzrost ilości osób pozbawionych zatrudnienia w ostatnich latach w Portugalii jest w dużym stopniu rezultatem spadku tempa powstawania nowych miejsc pracy, natomiast w mniejszym stopniu redukcji już istniejących. Sytuacja ta ma swe źródła w słabnącej kondycję światowej gospodarki w dobie kryzysu i narastających problemów z utrzymaniem wysokiego tempa wzrostu ekonomicznego. Należy także wskazać iż dynamika zmian w ilości tworzonych i redukowanych miejsc pracy systematycznie zmniejszała się w latach 2001–2006.

**Tabela 3. Ewolucja wybranych wskaźników sytuacji na rynku pracy w Portugalii w latach 1986–2008 (w %)**

		1986– –1990	1991– –1995	1996– –2000	2001	2002	2003	2004	2005	2006	2007	2008
Stopa bezrobocia	Ogółem	6,4	5,5	5,4	4,0	5,0	6,3	6,7	7,6	7,7	8,0	9,1 <sup>3)</sup>
	Mężczyźni	4,6	4,7	4,7	3,2	4,2	5,6	5,9	6,8	6,6	6,7	8,7 <sup>3)</sup>
	Kobiety	8,8	6,7	6,4	5,1	6,1	7,3	7,7	8,8	9,1	9,7	9,5 <sup>3)</sup>
Wskaźnik aktywności zawodowej <sup>2)</sup>	Ogółem	73,3 <sup>1)</sup>	69,0	73,7	75,9	76,7	76,9	77,0	77,7	78,0	78,2	78,5
	Mężczyźni	89,9 <sup>1)</sup>	78,8	79,0	79,6	80,0	79,6	79,1	79,0	79,5	79,4	79,5
	Kobiety	57,9 <sup>1)</sup>	59,4	62,4	64,8	65,6	66,5	67,0	67,9	68,4	68,8	68,9
Wskaźnik zatrudnienia <sup>2)</sup>	Ogółem	64,0 <sup>1)</sup>	65,1	66,5	69,0	68,8	68,1	67,8	67,5	67,9	67,8	68,2
	Mężczyźni	80,4 <sup>1)</sup>	76,1	75,5	77,0	76,5	75,0	74,2	73,4	73,9	73,8	74,0
	Kobiety	48,8 <sup>1)</sup>	54,9	57,9	61,3	61,4	61,4	61,7	61,7	62,0	61,9	62,5

<sup>1)</sup> Wartość w 1985 roku.

<sup>2)</sup> Wskaźnik obliczany jako % osób w wieku 15–64 lata.

<sup>3)</sup> Dane dotyczą II kwartału 2009 roku.

Źródło: OECD, Factbook 2009, OECD Publishing 2009; *European Commission, Statistical Annex of European Economy*, Spring 2008; *European Communities, Employment in Europe 2000*, Brussels 2000; *International Labour Organization, KILM 6<sup>th</sup> Edition 2009*; *Instituto Nacional de Estatística, Estatísticas do Emprego 2009*, Lisboa 2009; EUROSTAT; obliczenia własne.

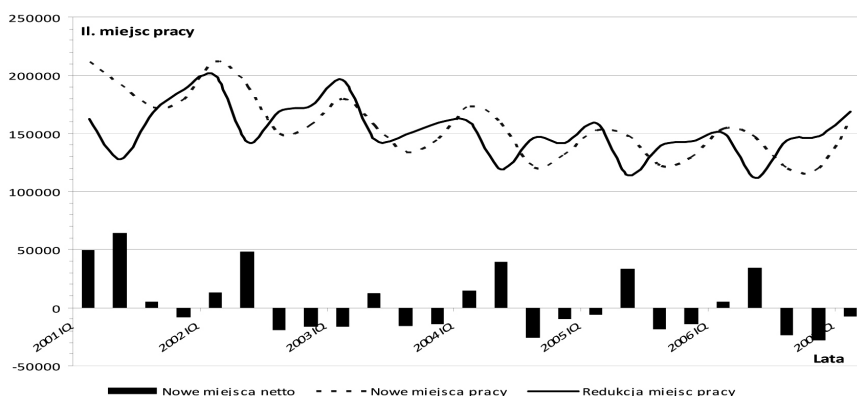
<sup>4</sup> *European Commission, Statistical Annex of European Economy*, Spring 2008, s. 97.



Zarówno ilość tworzonych, jak i traconych przez gospodarkę miejsc pracy zwiększa się od początku 2007 roku, z przewagą tych ostatnich (wykres 4). Jest to efekt szybszego tempa dostosowań firm do zmieniającego się środowiska produkcyjnego, popytu i potrzeb technologicznych w dobie kryzysu. W rezultacie mniej efektywne przedsiębiorstwa, często zatrudniające nadmierną liczbę pracowników, tracą pozycję na rynku, a w ich miejsce pojawiają się przedsiębiorstwa nowe, korzystające z bardziej zaawansowanych technologii, zdolne do konkurowania na globalnym rynku<sup>5</sup>.

Analiza układu sektorowego pozwala zauważyć, iż największe dostosowania w poziomie zatrudnienia miały w ostatnich latach miejsce w pierwszym sektorze oraz budownictwie, natomiast w przemyśle i usługach amplituda wahań była nieco mniejsza. Z jednej strony rolnictwo poddane jest dziś najsilniejszej presji restrukturyzacyjnej, z drugiej przedsiębiorstwa zajmujące się budownictwem mocno odczuwają wahania koniunktury, a próby dostosowania się do przemian zmuszają do elastycznego podejścia do zatrudnienia<sup>6</sup>.

**Wykres 4. Tworzenie i redukcja miejsc pracy w Portugalii w latach 2001–2007**



Źródło: M. Centen, C. Machado, A. Novo, *A criação e destruição de emprego em Portugal*, Banco de Portugal, Boletim Económico, vol. 13, nr 4, s. 88.

<sup>5</sup> N. Centen, C. Machado, A. Novo, *A criação e destruição de emprego em Portugal*, Banco de Portugal, Boletim Económico, vol. 13, nr 4, s. 79–97.

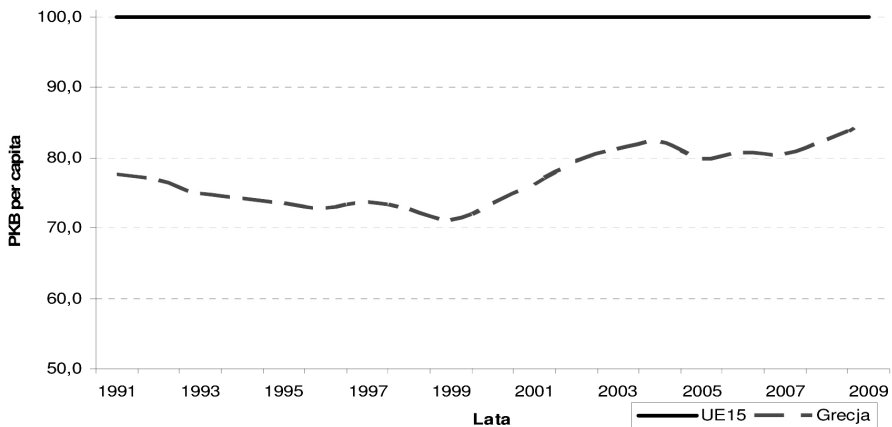
<sup>6</sup> Tamże, s. 101–102.

### 3. GRECJA

Grecja, obok Portugalii, to dziś dwa najsłabiej rozwinięte państwa wśród piętnastu pierwszych państw członkowskich Unii Europejskiej, choć wstępując do Wspólnoty w 1981 roku wartość PKB per capita w Grecji wyniosła 89% średniej dla 15 państw Unii Europejskiej<sup>7</sup>.

Pomimo blisko trzech dekad funkcjonowania w ramach Unii Europejskiej trudno mówić o greckim sukcesie płynącym z integracji europejskiej. Jeszcze w drugiej połowie lat dziewięćdziesiątych wartość PKB per capita względem średniej unijnej obniżyła się do poziomu 72% i dopiero koniec lat dziewięćdziesiątych przyniósł wzrost spójności gospodarczej względem ugrupowania. Mimo pozytywnych tendencji wartość PKB per capita w 2006 roku wyniosła jedynie 87% średniej dla EU15, czyli była nadal niższa o 2 punkty procentowe w porównaniu do sytuacji z roku akcesji (wykres 5).

Wykres 5. Wartość PKB per capita w Grecji w latach 1991–2009 w %



Wartość liczona w dolarach, w cenach rynkowych przy uwzględnieniu siły nabywczej pieniądza, UE15 = 100.

Źródło: OECD Factbook 2008; OECD 2008.

<sup>7</sup> Wartość liczona w dolarach, w cenach rynkowych przy uwzględnieniu siły nabywczej pieniądza.

Jak wskazują powyżej zamieszczone dane, Grecja w momencie wstąpienia do Unii Europejskiej była państwem o poziomie rozwoju niewiele niższym niż pozostałe państwa ugrupowania.

**Tabela 4. Ewolucja wybranych wskaźników makroekonomicznych w Grecji w latach 1980–2006**

	Procentowa zmiana PKB <sup>1)</sup>	PKB per capita <sup>2)</sup>	WDB w rolnictwie <sup>3)</sup>	WDB w przemyśle <sup>3)</sup>	WDB w usługach <sup>3)</sup>	Inflacja (PKB deflator) <sup>4)</sup>
1980–1984	-0,2	9055	2,3	-2,1	2,4	22,1
1985–1989	1,8	11 039	1,3	2,8	3,0	16,9
1990–1994	0,8	13 481	0,8	-0,9	1,7	16,2
1995–1999	3,0	15 902	-0,2	2,2	3,2	6,4
2000	4,5	18 390	-3,7	5,4	5,0	3,4
2001	4,5	19 918	-5,5	11,8	2,9	2,7
2002	3,9	21 732	-5,6	2,2	5,2	3,7
2003	5,0	22 573	-5,2	7,7	4,9	3,5
2004	4,6	24 108	6,8	-0,8	5,3	3,4
2005	3,8	25 472	-2,5	4,0	3,7	3,3
2006	4,2	27 233	-5,6	11,4	1,7	3,4
2007	4,0	26 981	-2,5	-2,0	0,5	3,0
2008	2,9	27 947	-2,6	-3,1	1,1	3,5

<sup>1)</sup> Roczna zmiana wartości PKB w ujęciu realnym w %.

<sup>2)</sup> PKB per capita w cenach bieżących (w dolarach, PPS).

<sup>3)</sup> Roczna zmiana wartości dodanej brutto w ujęciu realnym w %.

<sup>4)</sup> Roczna zmiana cen w ujęciu procentowym.

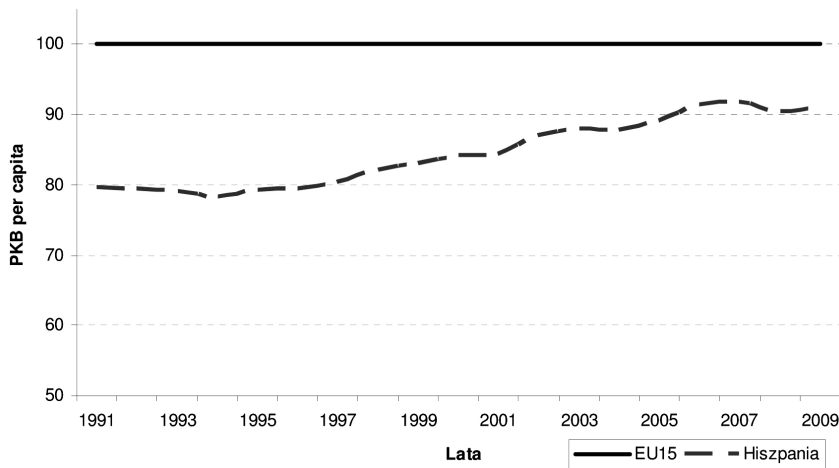
Źródło: OECD Factbook 2010;; OECD 2010; *European Commission, European Economy, Interim Forecast*, January 2010.

Jednak przystąpienie do UE nie przyczyniło się do zdynamizowania rozwoju gospodarczego, a wręcz przeciwnie przez kolejne kilkanaście lat tempo wzrostu gospodarczego było wyjątkowo niskie (tabela 4). Aż do drugiej połowy lat dziewięćdziesiątych średnia zmiana wartości PKB nie przekroczyła 2% rocznie, jednak już w drugiej połowie lat dziewięćdziesiątych dynamika przemian PKB wzrosła osiągając wartość 3,0% średniorocznie. Tak naprawdę dynamiczny wzrost gospodarczy nastąpił dopiero z początkiem XXI wieku.

#### 4. HISZPANIA

Pomimo że pierwsze, zauważalne efekty integracji mogły świadczyć o pogorszeniu sytuacji ekonomicznej kraju to niewątpliwie akcesja Hiszpanii do Unii Europejskiej okazała się olbrzymim sukcesem.

Wykres 6. Wartość PKB per capita w Hiszpanii w latach 1991–2009 w %



Źródło: Eurostat; obliczenia własne.

Na początkowe, negatywne postrzeganie skutków integracji, miał przede wszystkim wpływ znaczny wzrost cen, wynoszący w niektórych przypadkach nawet 14%. Był on efektem wprowadzenia podatku od wartości dodanej (VAT)<sup>8</sup>. Ostatecznie inflacja wyniosła 10,9% w 1986 roku. Ten niekorzystny fakt poprzedziło niskie tempo wzrostu gospodarczego, które w latach poprzedzających integrację z UE kształtowało się na średniorocznym poziomie 1,8% PKB (tabela 5). Jednak najtrudniejszym problemem, z którym przyszło się zmierzyć rządowi hiszpańskiemu w pierwszych latach członkostwa było bardzo duże bezrobocie, wynoszące w 1986 roku 17,4% zasobu pracy<sup>9</sup>.

<sup>8</sup> G. Miętek, *Bezpośrednie inwestycje zagraniczne w procesie integracji ze Wspólnotą Europejską. Doświadczenia hiszpańskie*, „Wspólnoty Europejskie” 1998, nr 3 (79), s. 28.

<sup>9</sup> Szczegółowa analiza sytuacji na rynku pracy w Hiszpanii przedstawiona została w rozdziale V książki.

Poczynając jednak od połowy 1987 roku, zaczęto obserwować pozytywne zmiany w sytuacji gospodarczej Hiszpanii. Wzrosła produkcja, popyt wewnętrzny, zwiększył się także eksport. Duże znaczenie dla takiego stanu rzeczy miały poważne inwestycje zagraniczne w Hiszpanii oraz unijne fundusze strukturalne i pomoc Europejskiego Banku Inwestycyjnego. W efekcie wartość poziomu PKB per capita względem wartości średniej dla piętnastu pierwszych państw członkowskich, wzrastała systematycznie w ostatnich latach osiągając poziom 91% w 2009 roku (wykres 6).

**Tabela 5. Ewolucja wybranych wskaźników makroekonomicznych w Hiszpanii w latach 1980–2008**

	% zmiana PKB <sup>1)</sup>	PKB per capita <sup>2)</sup>	WDB w rolnictwie <sup>3)</sup>	WDB w przemyśle <sup>3)</sup>	WDB w usługach <sup>3)</sup>	Inflacja <sup>4)</sup>
1981–1985	1,8	8330	0,7	-0,2	2,2	11,5
1986–1990	4,5	11 445	4,2	5,4	4,4	7,4
1991–1995	1,5	14 918	-0,7	0,3	1,5	5,4
1996–2000	4,1	18 891	7,4	4,4	3,5	2,9
2001	3,6	22 597	-2,0	4,8	3,6	4,2
2002	2,7	24 067	0,4	1,8	3,0	4,3
2003	3,1	24 759	-0,5	2,6	3,0	4,1
2004	3,3	25 968	-2,3	2,2	3,8	4,0
2005	3,6	27 377	-8,2	2,4	4,3	4,2
2006	3,9	29 145	2,5	2,7	4,4	4,0
2007	3,8	30 743	3,0	2,8	4,6	3,3
2008	2,2	30 648	-3,6	-2,0	1,0	2,5

<sup>1)</sup> Roczna zmiana wartości PKB w ujęciu realnym w %.

<sup>2)</sup> PKB per capita w cenach bieżących (w dolarach, PPS).

<sup>3)</sup> Roczna zmiana wartości dodanej brutto w ujęciu realnym w %.

<sup>4)</sup> Roczna zmiana cen w ujęciu procentowym (PKB deflator).

Źródło: OECD Factbook 2010; OECD 2010; *European Commission, European Economy, Interim Forecast*, January 2010.

Wspólne przystąpienie Hiszpanii i Portugalii do Unii Europejskiej w 1986 r. stanowiło olbrzymie wyzwanie dla ugrupowania, a konsekwencje integracji wydawały się być niepewne. Integracja dwóch państw Półwyspu Iberyjskiego stanowiła bowiem zagrożenie dla tych państw basenu Morza Śródziemnego,

których charakter i struktura gospodarki przypominała swym profilem gospodarki nowych państw członkowskich. Obawy związane z akcesją widoczne były przede wszystkim we Włoszech i Grecji, w których rolnictwo, podobnie jak w Grecji i Hiszpanii, odgrywało i nadal odgrywa istotną rolę. W rezultacie Unia Europejska podjęła decyzję o wprowadzeniu w życie Zintegrowanych Programów Śródziemnomorskich, wspierających w istotnym stopniu przemiany strukturalne dokonujące się w regionach basenu Morza Śródziemnego Grecji, Włoch oraz Francji<sup>10</sup>.

**Tabela 6. Ewolucja wybranych wskaźników sytuacji na rynku pracy w Hiszpanii w latach 1986–2009**

		1986– –1990	1991– –1995	1996– 2000	2001– –2005	2006	2007	2008	2009
Stopa bezrobocie	Ogółem	18,6	16,8	13,9	10,5	8,5	8,3	11,4	18,0
	Mężczyźni	13,5	11,4	10,0	7,1	6,3	6,4	10,1	17,7
	Kobiety	28,6	23,7	19,9	15,6	11,6	10,9	13,1	18,4
Liczba bezrobotnych	Ogółem	2688,3	2436,6	2372,8	2052,1	2039,4	2039,0	2590,6	4149,5
	Mężczyźni	1297,5	1099,5	1046,0	826,3	788,2	791,8	1311,0	2292,1
	Kobiety	1390,8	1337,1	1326,9	1225,7	1251,2	1247,2	1279,6	1857,4
Wskaźnik aktywności zawodowej <sup>1)</sup>	Ogółem	58,7	60,1	63,0	67,1	70,8	71,5	72,5	72,7
	Mężczyźni	78,6	76,6	77,0	79,5	81,2	81,4	81,7	82,2
	Kobiety	38,8	43,7	48,9	54,6	60,2	61,4	63,2	63,1
Wskaźnik zatrudnienia <sup>2)</sup>	Ogółem	49,4	49,2	53,0	61,1	64,8	65,6	64,3	59,8
	Mężczyźni	69,7	66,3	68,5	74,7	76,1	76,2	73,5	66,6
	Kobiety	29,2	32,1	37,3	47,3	53,2	54,7	54,9	52,8

<sup>1)</sup> Wskaźnik obliczany jako ilość osób aktywnych zawodowo w stosunku do ilości osób w wieku 15–64 lata.

<sup>2)</sup> Wskaźnik obliczany jako ilość zatrudnionych w stosunku do ilości osób w wieku 15–64 lata.

Źródło: OECD, Factbook 2009; OECD Publishing 2009; *European Commission, Statistical Annex of European Economy*, Spring 2008; *European Communities, Employment in Europe 1998*, Brussels 1998; *International Labour Organization, KILM 6<sup>th</sup> Edition 2009*; EUROSTAT; obliczenia własne.

<sup>10</sup> Znaczenie ZPS w ewolucji polityki strukturalnej związane jest z wykorzystaniem doświadczeń związanych z tymi programami w decyzjach podejmowanych następnie przy okazji kolejnych reform polityki strukturalnej UE. I. Pietrzyk, *Polityka regionalna Unii Europejskiej i regiony w państwach członkowskich*, Warszawa 2001.

Dzisiaj wyraźnie widać, że obawy związane z akcesją dwóch dużych państw Półwyspu Iberyjskiego były nieuzasadnione. Korzyści płynące z rozszerzenia ugrupowania w 1986 roku stały się udziałem zarówno nowych, jak i dotychczasowych państw członkowskich UE.

Przemiany dokonujące się na hiszpańskim rynku pracy stanowią obiekt zainteresowania ze względu na członkostwo w UE i korzystanie z funduszy strukturalnych (tabela 6).

Jeszcze przed integracją Hiszpania stała się jednym z najczęściej wybieranych państw docelowych dla lokowania bezpośrednich inwestycji zagranicznych. Wartość skumulowanych inwestycji zagranicznych w Hiszpanii przekroczyła w 2007 roku poziom 500 mld dolarów i w efekcie w inwestujących zagranicznych firmach, znalazło zatrudnienie blisko 1,3 mln osób<sup>11</sup>. Jednak dziś kryzys gospodarczy i wywołany nim spadek popytu globalnego prowadzi wprost do gwałtownego spadku zatrudnienia w tych sektorach, w których inwestycje były największe. Kolejnym czynnikiem wpływającym w trakcie ostatnich lat w istotny sposób na redukcję miejsc pracy stał się gwałtowny spadek popytu na usługi związane z turystyką. Dla państwa takiego jak Hiszpania, dla którego jest to bardzo ważne źródło dochodów, spadek popytu oznacza konieczność redukcji zatrudnienia w tym sektorze. Istotną barierę w dążeniu do utrzymania stworzonych w poprzednich latach miejsc pracy jest także niska mobilność pracowników oraz odbiegająca od wartości obserwowanych w państwach unijnych jakość wykształcenia<sup>12</sup>.

## 5. WNIOSKI

Doświadczenia polskie z pierwszych lat członkostwa są zbliżone do tych obserwowanych w dotychczasowych najsłabiej rozwiniętych państwach Unii Europejskiej – Hiszpanii, Portugalii, czy Grecji. Już pierwsze lata członkostwa przyniosły w tych państwach poprawę sytuacji, zarówno w sferze ekonomicznej, jak i na rynku pracy. Pozytywne zmiany rozkładają się jednak nierównomiernie. Niewątpliwie największy sukces ekonomiczny i społeczny stał się udziałem Hiszpanii. Integracja ze strukturami UE przyniosła dynamiczny wzrost gospodarczy, a w ciągu kilku lat również ilość bezrobotnych

<sup>11</sup> UNCTAD, World Investment Report 2008: Transnational Corporations and the Infrastructure Challenge, United Nations, New York–Geneva 2008, s. 261.

<sup>12</sup> EUROSTAT, *Europe in figures. Eurostat yearbook 2008*, Luxembourg 2008, s. 165.

zmniejszyła się o ponad połowę. Pozytywne efekty obserwowane w przypadku Portugalii są mniejsze. Wzrost gospodarczy następował w latach po akcesji w wolniejszym tempie, lecz rynek pracy funkcjonował w oparciu o niski poziom stopy bezrobocia i wysokie zatrudnienie. W najtrudniejszej sytuacji znajduje się dzisiaj Grecja. Pierwsze lata po akcesji nie tylko nie przyniosły zwiększenia dynamiki rozwoju gospodarczego, ale także sytuacja na rynku pracy stawała się z roku na rok trudniejsza. W przypadku Polski pierwsze lata członkostwa można bez wahania zaliczyć do udanych. Z roku na rok rośnie poziom PKB przypadający na jednego mieszkańca, a tempo tych przemian jest bardzo duże. Również ilość bezrobotnych systematycznie zmniejszała się w ostatnich latach. Jednak dzisiaj globalna recesja wywołała spowolnienie gospodarcze nie tylko w krajach Europy Zachodniej, lecz także w naszym państwie i w efekcie nastąpił wzrost stopy bezrobocia do poziomu 12% zasobu siły roboczej w 2009 roku. W tej sytuacji warto przyjrzeć się doświadczeniom analizowanych państw nabytym w trakcie dwóch dekad członkostwa w UE. Kolejne lata przyniosą odpowiedź na pytanie, czy przemiany w naszej gospodarce i na polskim rynku pracy przypominać będą drogę hiszpańską charakteryzującą się, z jednej strony sukcesami w walce z bezrobociem, a z drugiej pozytywnymi przemianami gospodarczymi. Czy też okaże się, że rosnące obecnie bezrobocie nie jest jedynie krótkotrwałym stanem przejściowym, a sytuacja będzie zbliżona do tej obserwowanej w Grecji i Portugalii.

#### BIBLIOGRAFIA

- Centen M., Machado C., Novo A., *A criação e destruição de emprego em Portugal*, [w:] *Banco de Portugal, Boletim Económico*, vol. 13, nr 4.
- European Communities, Employment in Europe 1998*, Brussels 1998.
- European Communities, Employment in Europe 2000*, Brussels 2000.
- European Communities, Employment in Europe 2007*, Luxembourg 2007.
- European Commission's Directorate General for Economic and Financial Affairs*, Annual macro-economic database (AMECO, April 2010).
- European Commission, Statistical Annex of European Economy*, Spring 2008.
- European Economy, Economic forecast. Spring 2010*, „European Communities” 2010, nr 2.
- European Economy, Economic forecast. Statistical Annex Spring 2010*, „European Communities” 2010, nr 2.



*European Commission, European Economy, Interim Forecast*, January 2010.

*EUROSTAT, Europe in figures. Eurostat yearbook 2008*, Luxembourg 2008.

*Instituto Nacional de Estatística, Estatísticas do Emprego 2009*, Lisboa 2009.

*International Labour Organization, KILM 6<sup>th</sup> Edition* 2009.

Miętek G., *Bezpośrednie inwestycje zagraniczne w procesie integracji ze Wspólnotą Europejską. Doświadczenia hiszpańskie*, „Wspólnoty Europejskie” 1998, nr 3 (79).

OECD, *Factbook 2009*, OECD Publishing 2009.

OECD, *OECD Factbook 2010*, Paris 2010.

UNCTAD, *World Investment Report 2008, Transnational Corporations and the Infrastructure Challenge*, United Nations, New York–Geneva, 2008.

### Summary

The global crisis that has hit almost all economies all around the globe since 2008 is without precedent in post-war world economic history. As other global economies also main European countries are in the deepest recession since the 1930s, with real GDP projected to shrink by 4,1% in 2009. One can say it is the sharpest contraction in the history of the European Union. Although signs of improvement have appeared recently, recovery remains uncertain and some countries suffer from consequences of crisis more than others. Among them are Spain, Portugal and Greece. As an effect of economic problems all three economies have to challenge with negative real GDP growth, high unemployment rate, growing both budget deficit and general government gross debt. All this negative effects of economic crisis slow down the process of growth and create problems in labour market.