

Czesław Nowak

ECONOMIC ASPECTS: STRUCTURE CHANGE OF FARMS IN GREAT BRITAIN

Key words: farm structure, farm diversification, small farms.

Słowa kluczowe: struktura gospodarstw, dywersyfikacja, małe gospodarstwa.

Summary: Agriculture in Great Britain is characterised by the largest average surface area of farms and the lowest level of employment in all of the European Union Member States. The main non-agricultural source of income for small and medium-sized farms is paid work outside the farm, whilst the large and very large farms focus on diversifying their agricultural activities.

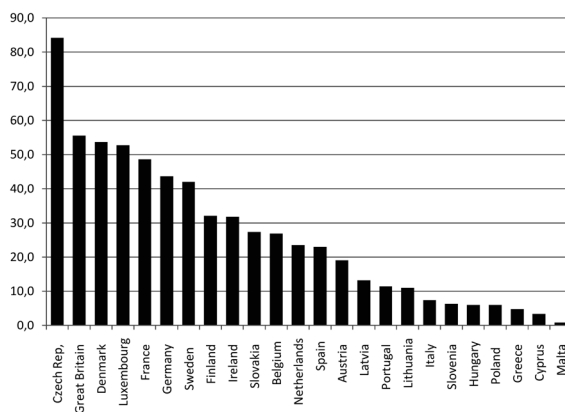
I INTRODUCTION

Up to 2004 Great Britain contained the largest average surface area of farms in the European Union. Currently, with an average surface area of 55.6 ha, Great Britain stands second to the Czech Republic [Fig. 1] [Eurostat 2009]. According to the Department for Environment, Food and Rural Affairs (Defra), urban and rural areas in terms of economic structure, type of enterprise and employment are similar. The main differences – which are essentially local in nature – stem from the impact of agriculture and the proportionally larger number of small enterprises covering all sectors. The majority of rural areas, however, is strictly linked economically with neighbouring towns and cities in terms of local market outlets and employment opportunities. Agriculture and tourism in rural areas are of greater importance in the case of locations which are placed at a greater distance from urban centres. [Defra 2010]

The development of rural areas in Great Britain is seen in the clear impact of particularly difficult times on the shape of agricultural policy and various aspects of rural development. In many cases Great Britain is clearly learning from its own mistakes, drawing conclusions and taking steps in order to prevent or at least limit the risk of repeating the same mistakes in the future. An

example of such measures is the establishment of Milk Marketing Boards in 1933. These survived up to the times of Margaret Thatcher, though they managed to operate in more and more residual form till 2002 and, in Scotland, even till 2003. For decades they were an effective method under which farmers drew benefits from the supply of milk thanks to joint action and consolidation of the negotiating position of organised suppliers in their contacts with manufacturers and traders. [Bradley A. 2010].

Figure 1. Average farm size by country [hectares]



Source: based on data taken from Eurostat (2009): Statistics in focus – Agriculture and fisheries – 69/2007.

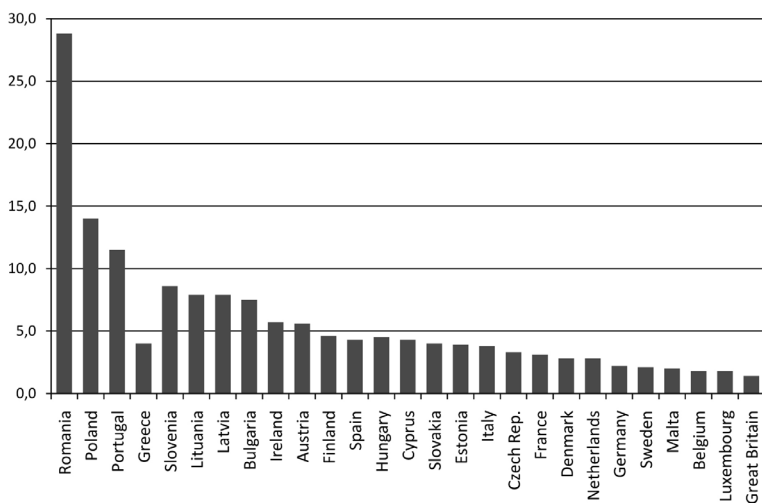
II POSITIVE IMPACT OF BSE

Another example of the ability of British politicians to draw conclusions is the measures taken following the relatively recent and multi-functional crisis brought about by BSE. In 2001 in rural areas tourists were barred from visiting 90% of farms, 80% of landscape parks and more than 30% of monuments. [Arnold J. 2004]. Following the extremely expensive campaign aimed at limiting the scope of BSE, as well as the elaboration and enforcement of measures to prevent any repetition of the disease, the non-agricultural and economic impact of the campaign was taken into account. Though farmers received financial compensation, none was offered to employees engaged in e.g. tourism in rural areas. At the time rural tourism provided 380,000 jobs, whilst the number of persons employed full-time in agriculture (SLR – Standard Labour

Requirement) was 299,700. [Defra 2009]. The Government offered 1 million pounds in 2007 in order to regain the reputation of, and develop, rural tourism in England. [Purnell J. 2007].

Paradoxically, BSE led to public opinion noticing how radically the economic face of rural areas had changed. This change of social awareness, the traditional association of “countryside means agriculture” to rural areas as a place of development of for many sectors of the economy, was particularly important in a State with the lowest level of employment in agriculture throughout the European Union. In Great Britain the average stood at barely 1.4%, [Fig. 2], compared to 5.4% in the EU-27. [European Commission 2010].

Figure 2. Employment in the EU-27, 2007 [%]



Source: own study based on data taken from European Commission, Agriculture and Rural Development, 2010: the 2009 Agricultural Year.

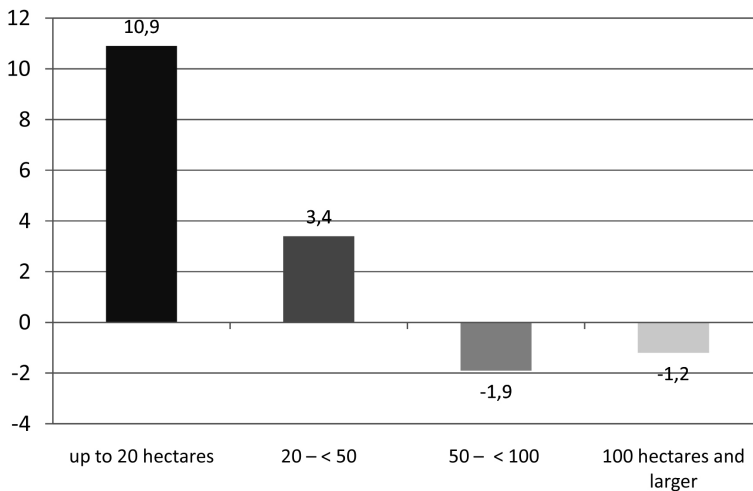
Multi-functional development and its consequences following the BSE tragedy became a concept used not only by agricultural consultants and the employees of agricultural colleges. In Scotland consultation is focused at College (The Scottish Agricultural College SAC) which means that the process is relatively more simple than in England, where consultation has been privatised. For example, in 2009 the number of SAC clients who had subscribed to

consultation services exceeded 70,000. The value of support offered to farmers under the Scottish Rural Development Programme, thanks to the aid of SAC specialists was £45 million. The above was 39% effective. [Thomson S. et al. 2010].

III CHANGES IN FARM STRUCTURE AND FARM INCOME

In Great Britain consultant priorities – much the same as in other countries – stem from the changing needs of clients. Work outside agriculture, as well as the diversification of household income from agriculture became particularly important because, out of the total number of farms, it was the small farms which grew the most. [Fig. 3].

Figure 3. Percentage change in 2003–2008 in the number of farms in Great Britain for given surface area groups [ha]



Source: own study based on Defra 2009, Agriculture in the United Kingdom June Surveys/Consensus of Agriculture.

The Department for Environment, Food and Rural Affairs includes farms of up to 20 hectares in this group. In 2003 this group constituted 178,700 (58.6%) farms and five years later grew to 198,100 i.e. 61% of the total number of farms.

In this period there was a drop in the number of large farms (from 50 hectares to less than 100 hectares) and very large farms (with surface area of 100 hectares or more). [Defra 2009]. However, it must be noted that non-agricultural income was generated by farms belonging to all groups. In England, this concerned an average of 51% of their total number: between 43% of very small and small farms, according to *SLR* criteria, and 63% amongst the very large farms. Diversification generated 15% of total farm income. For 22% of farms income from diversification was larger than from other sources. The main source of income (28%) from diversification came from the renting of building for non-agricultural purposes, including various kinds of accommodation for tourists – ranging from simple *self-catering* for the least demanding guests, to accommodation with full-board. Off farm job of farmer and spouse generates on average 22% of household income, additional 4% of other household members. [Defra 2009a].

In Scotland services in the rural tourism market are particularly competitive because of the long-term tradition of this sector and because of the opportunities provided by the country's attractive landscape and rich cultural heritage. Scotland's marketing significance has grown even more thanks to films like the American: "*Braveheart*" or "*Rob Roy*", dating back to 1995.

However, the accommodation market is highly competitive. In order to be successful high quality accommodation and services must be provided. Furthermore, the popularity of half-board accommodation is diminishing because of change of consumer preference, the numerous local pubs and restaurants which offer meals at any time of day. Another problem is the seasonality of tourism in rural areas: Between April and October accommodation is 60%–88% full, whilst the period spanning November to March sees only about 30% of accommodation being taken [Murray S. 2010].

Another important source of income at agricultural households stems from paid work outside the farm. This form of work is more likely to be taken up by one of more persons from a given farm in the case of small and medium-sized enterprises. The respective percentages are 34% and 31%. Average income from this source is obtained by 31% of households. [Farm Business Survey 2005/06].

CONCLUSIONS

1. The positive thing about BSE in Great Britain is that it made public opinion and politicians aware of the importance of non-agricultural functions in rural areas, taking into account the economic meaning of tourism in rural areas.
2. In structural terms the number of small farms in Great Britain (up to 20 hectares) has grown, whilst the number of large farms and very large farms (50 hectares and larger) has decreased.
3. Income generated from the diversification of agricultural activities is attained more often by large farms and very large farms, whilst small and medium-sized farms receive their additional source of income for paid work outside the farm.

BIBLIOGRAPHY

- Arnold J. (2004), *Why Rural Tourism is no Picnic*, BBC News Online.
- Bradley A. (2010), *The Abolition of the Milk Marketing Board*, "The Guardian", UK.
- Defra Department for Environment, Food and Rural Affairs 2010, Rural economy and businesses, UK.
- Defra (2009), Agriculture in the United Kingdom June Surveys/Consensus of Agriculture.
- Defra (2009 a), *Farm Household Income and Household Composition: Results from the Farm Business Survey*, England 2007/2008.
- European Commission, Agriculture and Rural Development, (2010), *The 2009 Agricultural Year*; Employment in agriculture and in the other sectors.
- Eurostat (2009), Statistics in focus – Agriculture and fisheries-69/2007.
- Farm Business Survey (2005/06), UK.
- Murray S. (2010), Self catering, SAC (Scottish Agricultural College) Work SAC, Bush Estate, Penicuik, Edinburgh.
- Purnell J. (2007), *£1 million cash boost for Rural Tourism*; Government News. UK.
- Thomson S., Barnes A., Moran D. Renwick A. (2010), *Economic Impact of SAC*, UK.

EKONOMICZNE KONSEKWENCJE ZMIANY STRUKTURY GOSPODARSTW WIELKIEJ BRYTANII

Synopsis: Do 2004 roku Wielka Brytania była w Unii Europejskiej państwem o największej średniej powierzchni gospodarstw. Obecnie ze średnią 53,8 ha, jest na drugim miejscu po Republice Czeskiej. Cechą rozwoju obszarów wiejskich Wielkiej Brytanii jest wyraźny wpływ okresów szczególnie trudnych na kształt polityki rolnej i dotyczącej problemów rozwoju obszarów wiejskich. Przykładem takich działań może być np. utworzenie w 1933 r. Milk Marketing Boards. Były one przez kilkadziesiąt lat skuteczną metodą funkcjonowania rolników dostawców mleka w celu osiągnięcia korzyści, jakie dawała wspólna działalność i wzmocnienie pozycji negocjacyjnej zorganizowanych dostawców mleka w relacjach z przetwórcami i handlowcami. Kolejnym przykładem mogą być działania podjęte po nie tak dawnym, wielopłaszczyznowym kryzysie spowodowanym przez BSE. W 2001 r. na obszarach wiejskich zamknięto wówczas dla turystów 90% farm, 80% parków krajobrazowych, ponad 30% zabytków. Turystyka wiejska dawała wtedy 380 tys. miejsc pracy, podczas gdy liczba osób zatrudnionych w rolnictwie wynosiła 299,7 tys. Tak więc paradoksalnie BSE przyczyniło się do tego, że opinia publiczna mogła zauważyć jak bardzo zmieniała się ekonomiczna charakterystyka obszarów wiejskich.

Zmiana świadomości społecznej, droga od tradycyjnego skojarzenia „wieś, a więc rolnictwo” do: „obszary wiejskie miejscem rozwoju wielu sektorów gospodarki”, była szczególnie ważna w państwie o najmniejszym zatrudnieniu w rolnictwie spośród wszystkich państw Unii Europejskiej. Wielofunkcyjny rozwój i jego konsekwencje stał się po katastrofie BSE pojęciem, którym posługiwali się już nie tylko doradcy rolni i pracownicy uczelni o profilu rolniczym. Praca poza rolnictwem, a także dywersyfikacja dochodów rolniczych gospodarstw domowych stawała się szczególnie ważna, gdyż spośród wszystkich grup gospodarstw najszybciej rosła liczba gospodarstw małych. Do grupy tej Departament Ochrony Środowiska, Żywności i Obszarów Wiejskich DEFRA zalicza gospodarstwa do 20 ha. W 2003 r. było ich 178,7 tys. (58,6%), a pięć lat później już 198,1 tys., czyli 61% ogólnej liczby farm. Należy jednak zauważyć, że inne niż rolnicze dochody osiągały gospodarstwa w każdej grupie wielkości. Dywersyfikacja działalności rolniczej generowała 15% dochodów gospodarstw ogółem. Dla 22% farm dochód z dywersyfikacji był większy

niż z innych źródeł. Głównym źródłem dochodów z dywersyfikacji (28%) był wynajem budynków na cele nierolnicze, w tym różnego rodzaju formy zakwaterowania turystów – od najprostszej typu *self-catering*, dla najmniej wymagających gości, do pokoi z pełnym wyżywieniem. W Szkocji rynek usług turystyki wiejskiej jest szczególnie konkurencyjny, ze względu na wieloletnią tradycję turystyki wiejskiej i duże możliwości jakie daje atrakcyjny krajobraz i bogate dziedzictwo kulturowe. Jego marketingowe znaczenie jeszcze wzrosło dzięki takim filmom amerykańskim jak np. *Waleczne serce (Braveheart)*, czy *Rob Roy* z 1995 r.

Rynek usług kwaterodawców jest jednak bardzo konkurencyjny. Warunkiem sukcesu jest wysoka jakość pokoi i usług. Ponadto maleje popularność wynajmu pokoi z dwoma posiłkami, ze względu na zmiany preferencji konsumentów, licznych lokalnych pubów i restauracji, w których goście mogą korzystać z posiłków o dowolnej porze. Problemem jest także wysoka sezonowość turystyki wiejskiej: od kwietnia do października wykorzystanie pokoi wynosi 60–88%; podczas gdy od listopada do marca około 30%.

Innym ważnym źródłem dochodu w rolniczych gospodarstwach domowych jest praca najemna poza gospodarstwem. Podjęcie jej przez jedną lub więcej osób danego gospodarstwa jest w większym stopniu możliwe w małych i średnich gospodarstwach. Jest to odpowiednio 34% i 31%. Średnio dochody z tego źródła ma 31% gospodarstw.

WNIOSKI

1. Dobrą stroną choroby BSE w Wielkiej Brytanii było uzmysłowienie opinii publicznej i decydentom politycznym, jak ważna jest pozarolnicza funkcja obszarów wiejskich, szczególnie biorąc pod uwagę ekonomiczne znaczenie turystyki wiejskiej.
2. Cechą zmiany struktury wielkości gospodarstw w Wielkiej Brytanii jest wzrost liczby gospodarstw małych (do 20 ha), ubywa natomiast gospodarstw dużych i bardzo dużych (50 ha i większych).
3. Dochody z dywersyfikacji działalności rolniczej częściej osiągają gospodarstwa duże i bardzo duże, natomiast w gospodarstwach małych i średnich najważniejszym dodatkowym źródłem dochodów jest praca najemna poza gospodarstwem.