

Adam Majchrzak

**ZMIANY W STRUKTURACH AGRARNYCH
W PAŃSTWACH UNII EUROPEJSKIEJ PO 2003 ROKU
Z PODKREŚLENIEM PRZYPADKU POLSKI**

**CHANGES IN FARM STRUCTURES IN EUROPEAN UNION
MEMBER STATES AFTER THE YEAR 2003
WITH EMPHASIS OF THE CASE OF POLAND**

Słowa kluczowe: ziemia rolnicza, struktury agrarne, gospodarstwa rolne, Unia Europejska.

Key words: agricultural land, farm structure, farms, European Union.

Synopsis: W niniejszym opracowaniu podjęty został problem kształtowania się struktur agrarnych w państwach członkowskich Unii Europejskiej z wyróżnieniem przypadku Polski. Zwrócono przede wszystkim uwagę, iż pomimo założenia o dominującej roli rodzinnego charakteru gospodarstw rolnych w UE, struktury agrarne charakteryzują się znaczną różnorodnością. Jednocześnie tendencje do ich ujednoczenia nie występują, a zróżnicowanie jest utrzymywane między innymi dzięki różnorodności instrumentów Wspólnej Polityki Rolnej. W strukturze agrarnej w Polsce następuje przede wszystkim polaryzacja gospodarstw rolnych, polegająca na równoległym powstawaniu gospodarstw wielkoobszarowych oraz podmiotów o małej powierzchni, a proces ten prawdopodobnie będzie się nasilał w związku z rosnącym zapotrzebowaniem na pozaprodukcyjne funkcje rolnictwa i obszarów wiejskich.

1. WSTĘP

Problematyka struktur agrarnych w Polsce jest tematem licznych publikacji. W większości przypadków pozostaje ona jednak oderwana od kształtowania się tych struktur w Unii Europejskiej i tylko incydentalnie porównywana jest do wybranych państw. W niniejszej pracy zaprezentowano strukturę ziemi

rolniczej w Polsce jako jedną z 27 struktur tworzących europejski obraz rolnictwa. Celem opracowania jest próba odpowiedzi na pytanie, czy w związku z funkcjonowaniem rolnictwa w warunkach Wspólnej Polityki Rolnej, występujące w Unii Europejskiej zmiany struktur agrarnych stanowią przesłankę do ich ujednoczenia. Stawia się tezę, iż badane struktury rozwijają się przede wszystkim w zgodzie z interesami narodowymi przy jednoczesnym wykorzystaniu instrumentów WPR, a różnicowanie dostępnych w ramach tej polityki form wsparcia służy wspieraniu funkcjonowania rolnictwa w różnych strukturach. Jest to bowiem podejście zgodne z ideą spójności terytorialnej, która nie oznacza dążenia do ujednoczenia zasobów i struktur, lecz do wykorzystania występującego zróżnicowania regionalnego i zapewnienia harmonijnego rozwoju wszystkich obszarów przy zachowaniu tych różnic, które będąc cechami charakterystycznymi danego obszaru, stanowią podstawę zrównoważonego rozwoju Unii Europejskiej¹.

Dotychczasową sytuację rozwojową w zakresie struktur agrarnych zaprezentowano na podstawie zmian jakie zachodziły w państwach członkowskich Unii Europejskiej w okresie 2003–2007. Opublikowanie przez Eurostat w niedalekiej przyszłości danych statystycznych za 2010 rok umożliwi zweryfikowanie, czy dotychczas zachodzące procesy umocniły się, czy też zmieniły swój charakter w warunkach Wspólnej Polityki Rolnej w okresie 2007-2013. Tym samym praca w zamyśle autora jest wprowadzeniem do dalszych analiz, które będą w przyszłości podjęte. W niniejszym opracowaniu wykorzystano głównie materiał statystyczny pochodzący z bazy danych Eurostat'u, a będący wynikiem badania struktury gospodarstw rolnych² (ang. *Farm Structure*

¹ *Komunikat Komisji do Rady, Parlamentu Europejskiego, Komitetu Regionów i Europejskiego Komitetu Ekonomiczno-Społecznego – Zielona księga w sprawie spójności terytorialnej. Przekształcenie różnorodności terytorialnej w siłę.* Komisja Wspólnot Europejskich, COM(2008) 616, SEC(2008) 2550, http://ec.europa.eu/regional_policy/consultation/terco/paper_terco_pl.pdf, 25.04.2010, s. 3–5.

² Za gospodarstwo rolne w Unii Europejskiej co do zasady uważa się: samodzielnie zarządzaną oraz technicznie i ekonomicznie samodzielną jednostkę wytwarzającą produkty rolne. Gospodarstwo może dostarczać również innych dodatkowych (nierolniczych) produktów i usług. Gospodarstwo rolne jest więc zdefiniowane przez następujące kryteria: produkcję produktów rolnych określonych w załączniku II rozporządzenia, samodzielne zarządzanie (zarządzanie jest samodzielne, nawet jeśli jest prowadzone przez działające wspólnie dwie osoby lub więcej), samodzielność techniczną i ekonomiczną, czego ogólnym przejawem jest wspólne użytkowanie siły roboczej i środków produkcji (maszyn, budynków lub ziemi itd.), Załącznik I do Rozporządzenia Komisji (WE) nr 1444/2002 z dnia 24 lipca 2002 r. zmieniającego decyzję Komisji 2000/115/WE odnoszącą się do definicji charakterystyk, wyjątków od

Survey). Zaprezentowane zmienne obejmują 27 państw członkowskich, jak również wielkości skumulowane dla UE-27, UE-15 i UE-12. Jako kryterium przedmiotowe przyjęto użytki rolne³, które w przypadku analizy struktury ilościowej oraz powierzchniowej zostały ograniczone do zasobów będących w dyspozycji gospodarstw o powierzchni powyżej 2 ha. Dodatkowo rozważania rozszerzono o analizę struktury gospodarstw rolnych według wielkości ekonomicznej z punktu widzenia ich liczby oraz posiadanych zasobów ziemi rolniczej. W celu zaprezentowaniu poziomu zróżnicowania poszczególnych struktur posłużono się wskaźnikiem Shannona w oparciu o następującą formułę:

$$SHDI = -\sum_{i=1}^m (P_i \cdot \ln P_i)$$

w której jako i przyjęto odpowiednio poszczególne grupy obszarowe lub klasy wielkości ekonomicznej, a P_i stanowi odpowiednio liczbę gospodarstw lub powierzchnię użytków rolnych w poszczególnych grupach (klasach). $SHDI$ przyjmuje wartość 0, gdy w danej strukturze występuje tylko jeden typ użytkowania, a wartość maksymalną (równa minus logarytmowi naturalnemu z liczby klas) w przypadku wyrównanych proporcji między rozkładem poszczególnych typów⁴.

definicji oraz regionów i okręgów, dotyczących przeglądów struktury gospodarstw rolnych, Dziennik Urzędowy Wspólnot Europejskich z 12.08.2002 r., nr L 216/1.

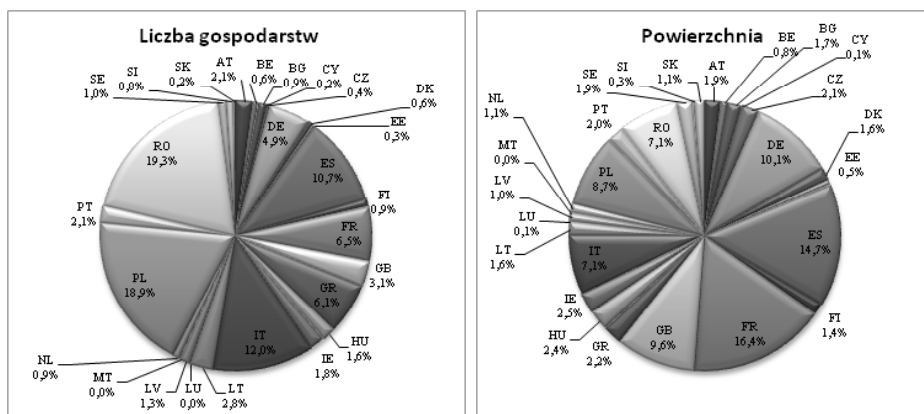
³ Do użytków rolnych wg metodologii Eurostat'u zalicza się: ogólną powierzchnię gruntów ornych, trwałych terenów trawiastych, upraw długoletnich oraz ogrodów owocowych i warzywnych, Załącznik I do Rozporządzenia Komisji (WE) nr 1444/2002 z 24 lipca 2002 r. zmieniającego decyzję Komisji 2000/115/WE odnoszącą się do definicji charakterystyk, wyjątków od definicji oraz regionów i okręgów, dotyczących przeglądów struktury gospodarstw rolnych, Dziennik Urzędowy Wspólnot Europejskich z 12.08.2002 r., nr L 216/1.

⁴ Por. K. Zawalińska, *Wielofunkcyjność rolnictwa w ujęciu modelowym*, [w:] *Wielofunkcyjność rolnictwa. Kierunki badań, podstawy metodologiczne i implikacje praktyczne*, red. J. Wilkin, Warszawa 2010, s. 92. W obliczeniach różnorodności struktury wg grup obszarowych pominięto przypadek Malty, a wg wielkości ekonomicznej Malty oraz Holandii, w związku z mniejszą liczbą wyróżnionych klas użytków rolnych, a tym samym nieporównywalnością wartości wskaźnika.

2. RÓŻNORODNOŚĆ STRUKTUR AGRARNYCH W PAŃSTWACH CZŁONKOWSKICH UNII EUROPEJSKIEJ

Unia Europejska charakteryzuje się wysoką różnorodnością wewnętrzną w zakresie struktur agrarnych poszczególnych państw (por. rysunek 1). Świadczy o tym chociażby fakt, iż jedynie w trzech państwach – Rumunii, Polsce i we Włoszech zlokalizowanych jest ponad 50% wszystkich gospodarstw rolnych, zaś liczba podmiotów w tych państwach nie jest uwarunkowana dostępnymi zasobami ziemi rolniczej, gdyż dysponują one łącznie około 23% użytków rolnych będących w posiadaniu gospodarstw w UE. Z kolei największą powierzchnię użytków rolnych posiada Francja – 16,4% powierzchni UR w UE, podczas gdy gospodaruje na niej 6,5% unijnych podmiotów, a w Rumunii tą samą co we Włoszech powierzchnią gospodaruje o 60% więcej podmiotów.

Rysunek 1. Liczba gospodarstw (>2 ha) oraz ich areał w państwach Unii Europejskiej w 2007 r. [%]⁵



Źródło: opracowanie własne na podstawie *Agriculture in the EU – Statistical and Economic Information Report 2010*, Unia Europejska, Dyrekcja Generalna ds. Rolnictwa

⁵ W pracy przyjęto oznaczenia państw zgodne z kodem ISO 3166-1 alfa-2: AT – Austria, BE – Belgia, BG – Bułgaria, CY – Cypr, CZ – Czechy, DE – Niemcy, DK – Dania, EE – Estonia, ES – Hiszpania, FI – Finlandia, FR – Francja, GB – Wielka Brytania, GR – Grecja, HU – Węgry, IE – Irlandia, IT – Włochy, LT – Litwa, LU – Luksemburg, LV – Łotwa, MT – Malta, NL – Holandia, PL – Polska, PT – Portugalia, RO – Rumunia, SE – Szwecja, SI – Słowenia, SK – Słowacja.

i Rozwoju Obszarów Wiejskich, marzec 2011, s. 179–184 oraz bazy danych Eurostatu dla rolnictwa, Komisja Europejska, 12.03.2011.

Tabela 1. Liczba gospodarstw (>2 ha) oraz powierzchnia posiadanych użytków rolnych według grup obszarowych w państwach Unii Europejskiej w 2007 r. [%]

Wyszczególnienie		2–5 ha	5–10 ha	10–20 ha	20–30 ha	30–50 ha	50–100 ha	> 100 ha
AT	liczba gosp.	24,3%	20,7%	24,3%	12,5%	10,4%	5,5%	2,3%
	powierzchnia UR	3,7%	6,9%	16,1%	14,1%	18,2%	16,9%	24,1%
BE	liczba gosp.	13,5%	14,5%	18,6%	13,7%	18,6%	16,5%	4,8%
	powierzchnia UR	1,4%	3,2%	8,2%	10,2%	21,8%	34,1%	21,2%
BG	liczba gosp.	60,8%	15,6%	8,5%	3,0%	2,5%	3,1%	6,5%
	powierzchnia UR	4,0%	2,3%	2,6%	1,6%	2,1%	4,9%	82,5%
CY	liczba gosp.	56,9%	22,1%	11,7%	3,4%	2,9%	1,9%	1,1%
	powierzchnia UR	17,6%	15,2%	16,1%	8,3%	10,5%	13,2%	19,1%
CZ	liczba gosp.	24,6%	17,3%	15,5%	8,2%	9,0%	8,9%	16,4%
	powierzchnia UR	0,5%	0,9%	1,6%	1,5%	2,6%	4,6%	88,3%
DE	liczba gosp.	17,0%	14,7%	19,9%	9,8%	13,9%	15,4%	9,3%
	powierzchnia UR	1,2%	2,2%	6,1%	5,0%	11,1%	22,1%	52,3%
DK	liczba gosp.	1,7%	20,1%	19,3%	11,1%	12,9%	16,2%	18,7%
	powierzchnia UR	0,1%	2,4%	4,6%	4,5%	8,2%	19,1%	61,2%
EE	liczba gosp.	26,7%	25,2%	20,5%	8,4%	6,5%	5,1%	7,6%
	powierzchnia UR	2,0%	4,0%	6,5%	4,6%	5,6%	7,9%	69,4%
ES	liczba gosp.	34,8%	20,8%	16,2%	7,8%	7,0%	6,6%	6,8%
	powierzchnia UR	3,4%	4,5%	7,0%	5,8%	8,2%	14,3%	56,9%
FI	liczba gosp.	6,9%	12,9%	22,4%	16,6%	20,0%	16,5%	4,8%
	powierzchnia UR	0,7%	2,8%	9,5%	11,8%	22,4%	32,6%	20,1%
FR	liczba gosp.	13,4%	10,6%	11,4%	8,0%	13,6%	23,3%	19,7%
	powierzchnia UR	0,7%	1,3%	2,7%	3,3%	9,0%	28,0%	54,9%
GB	liczba gosp.	16,3%	13,6%	14,2%	9,2%	12,4%	16,2%	18,1%
	powierzchnia UR	0,7%	1,3%	2,8%	3,0%	6,5%	15,5%	70,2%

GR	liczba gosp.	52,7%	25,9%	12,8%	4,1%	2,9%	1,4%	0,3%
	powierzchnia UR	19,3%	20,8%	20,3%	11,5%	12,6%	10,4%	5,2%
HU	liczba gosp.	41,8%	21,5%	15,1%	5,5%	5,4%	5,0%	5,7%
	powierzchnia UR	3,5%	4,1%	5,7%	3,6%	5,7%	9,6%	67,8%
IE	liczba gosp.	5,3%	12,8%	24,1%	19,0%	20,8%	14,4%	3,6%
	powierzchnia UR	0,6%	3,0%	11,0%	14,5%	25,0%	29,4%	16,5%
IT	liczba gosp.	46,9%	23,9%	14,5%	5,0%	4,8%	3,2%	1,5%
	powierzchnia UR	10,4%	11,8%	14,2%	8,6%	13,1%	15,4%	26,5%
LT	liczba gosp.	54,2%	23,4%	12,4%	3,8%	2,7%	2,0%	1,5%
	powierzchnia UR	12,9%	12,4%	13,0%	7,0%	8,0%	10,4%	36,4%
LU	liczba gosp.	8,2%	10,1%	9,2%	6,3%	12,6%	33,3%	20,3%
	powierzchnia UR	0,5%	1,2%	2,1%	2,4%	7,9%	39,2%	46,8%
LV	liczba gosp.	28,4%	30,4%	23,3%	7,2%	4,9%	3,2%	2,5%
	powierzchnia UR	4,9%	11,0%	16,4%	8,8%	9,4%	11,2%	38,3%
MT	liczba gosp.	74,5%	23,6%	1,8%	0,0%	0,0%	0,0%	0,0%
	powierzchnia UR	56,9%	35,8%	7,3%	-----	-----	-----	-----
NL	liczba gosp.	16,5%	16,6%	18,4%	12,6%	19,1%	13,9%	2,9%
	powierzchnia UR	2,0%	4,2%	9,2%	10,9%	25,9%	32,0%	15,8%
PL	liczba gosp.	43,5%	29,2%	17,9%	4,8%	2,8%	1,2%	0,6%
	powierzchnia UR	12,9%	18,9%	22,5%	10,6%	9,4%	7,2%	18,5%
PT	liczba gosp.	48,6%	22,9%	13,5%	4,6%	3,7%	3,0%	3,7%
	powierzchnia UR	6,6%	7,0%	8,2%	4,8%	6,2%	9,1%	58,1%
RO	liczba gosp.	70,7%	22,0%	5,1%	0,7%	0,5%	0,3%	0,7%
	powierzchnia UR	25,3%	16,9%	7,7%	1,9%	2,1%	2,7%	43,3%
SE	liczba gosp.	13,6%	18,4%	19,8%	10,7%	12,3%	14,1%	11,0%
	powierzchnia UR	1,1%	3,1%	6,5%	6,0%	11,1%	22,9%	49,3%
SI	liczba gosp.	45,6%	33,8%	15,1%	3,3%	1,6%	0,5%	0,2%
	powierzchnia UR	18,4%	28,7%	24,9%	9,7%	7,0%	4,1%	7,3%

SK	liczba gosp.	47,5%	17,3%	9,9%	4,0%	4,0%	4,4%	12,8%
	powierzchnia UR	1,3%	1,1%	1,2%	0,9%	1,4%	2,7%	91,5%
UE-27	liczba gosp.	42,6%	22,1%	14,1%	5,7%	5,7%	5,6%	4,3%
	powierzchnia UR	5,7%	6,5%	8,3%	5,8%	9,3%	16,4%	48,0%
UE-15	liczba gosp.	31,6%	19,4%	15,8%	7,9%	9,0%	9,4%	7,0%
	powierzchnia UR	3,1%	4,2%	6,9%	5,9%	10,7%	20,2%	49,0%
UE-12	liczba gosp.	55,1%	25,2%	12,0%	3,1%	2,0%	1,2%	1,3%
	powierzchnia UR	12,8%	12,9%	12,1%	5,5%	5,6%	6,0%	45,0%

Źródło: opracowanie własne na podstawie *Agriculture in the EU – Statistical and Economic Information Report 2010*, Unia Europejska, Dyrekcja Generalna ds. Rolnictwa i Rozwoju Obszarów Wiejskich, marzec 2011, s. 179–184 oraz bazy danych Eurostatu dla rolnictwa, Komisja Europejska, 12.03.2011.

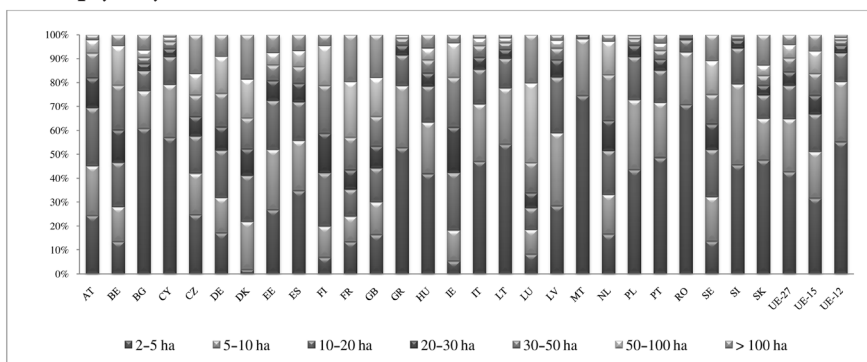
Zróznicowanie struktur agrarnych występuje również wewnątrz poszczególnych państw (por. tabela 1, rysunek 2), co potwierdza kształtowanie się współczynnika różnorodności Shannona obliczonego dla liczby gospodarstw w poszczególnej klasie obszarowej na poziomie od 0,85 w przypadku Rumunii do 1,93 dla Wielkiej Brytanii⁶. Z jednej strony w Unii Europejskiej występują państwa, charakteryzujące się dominacją gospodarstw o powierzchni powyżej 30 ha – Luksemburg, Francja, Dania. Z drugiej zaś nie brakuje państw, zarówno z grupy względnie nowych członków UE, jak i UE-15, w których przeważają gospodarstwa małe i bardzo małe⁷. Do tej grupy należy między innymi Polska, w strukturze której gospodarstwa te stanowią łącznie ponad 70% ogółu podmiotów gospodarujących w rolnictwie. Innymi przykładami są: Bułgaria, Cypr, Litwa, Malta, Rumunia, Słowenia, Grecja, Włochy, czy Portugalia. Tym samym należy podkreślić, iż rozdrobniona struktura agrarna wskazywana niejednokrotnie jako obszar problemowy polskiego rolnictwa nie jest sytuacją wyjątkową. Jednakże, pomimo występowania podobieństw,

⁶ Dla wyróżnionych 7 grup obszarowych wskaźnik Shannona przyjmuje wartość z przedziału 0–1,95.

⁷ Wspólnotowa Typologia Gospodarstw Rolnych klasyfikuje gospodarstwa według powierzchni użytków rolnych w sposób następujący: poniżej 5 ha – gospodarstwa bardzo małe, od 5 do 10 ha – gospodarstwa małe, od 10 do 20 ha – gospodarstwa średnie – małe, od 20 do 30 ha – gospodarstwa średnie – duże, od 30 do 50 ha – gospodarstwa duże, powyżej 50 ha – gospodarstwa bardzo duże.

strukturę agrarną w Polsce można określić mianem unikatowej w Unii Europejskiej. Wpływ na to ma między innymi aspekt historyczny, który z jednej strony łączy się z występowaniem w Polsce państwowych gospodarstw rolnych, z drugiej zaś z ograniczonymi procesami kolektywizacji rolnictwa, którym towarzyszyło zachowanie chłopskich gospodarstw rolnych. Pozostałe państwa Europy Środkowo-Wschodniej charakteryzowały się bowiem niemal całkowitą kolektywizacją rolnictwa, a obecna struktura agrarna jest wynikiem procesów reprivatyzacyjnych, zaś struktury ziemi rolniczej w państwach Europy Zachodniej są rezultatem sekularnego rozwoju gospodarczego oraz restrukturyzacji, która miała miejsce w pierwszych latach funkcjonowania Wspólnej Polityki Rolnej oraz w warunkach powojennego rozwoju gospodarki⁸. Należy jednak podkreślić, iż sytuacja ukształtowana w przywołanych starych państwach członkowskich wskazuje, iż integracja europejska nie prowadzi do unifikacji struktur agrarnych⁹.

Rysunek 2. Liczba gospodarstw rolnych (>2 ha) według grup obszarowych w państwach Unii Europejskiej w 2007 r.

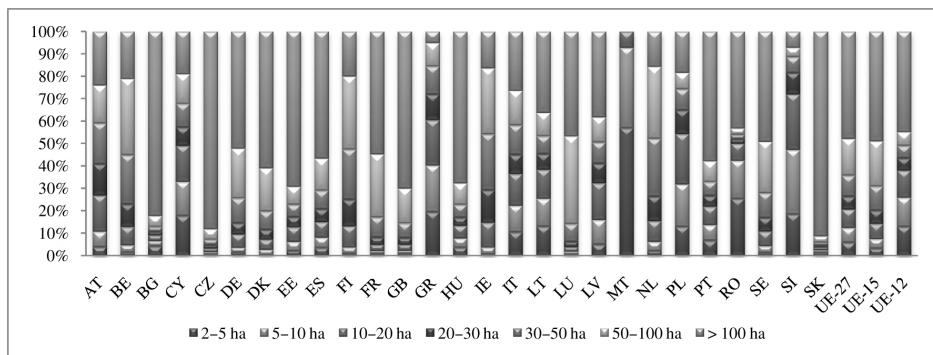


Źródło: opracowanie własne na podstawie *Agriculture in the EU – Statistical and Economic Information Report 2010*, Unia Europejska, Dyrekcja Generalna ds. Rolnictwa i Rozwoju Obszarów Wiejskich, marzec 2011, s. 179–184 oraz bazy danych Eurostat'u dla rolnictwa, Komisja Europejska, 12.03.2011.

⁸ F. Tomczak, *Polskie przesłanki zmian WPR [w:] Wyzwania przed obszarami wiejskimi i rolnictwem w perspektywie lat 2014–2020*, red. M. Kołodziński, Warszawa 2008, s. 210.

⁹ Por. także :A. Majchrzak, *Struktury agrarne w państwach założycielskich Unii Europejskiej i w Polsce w długim okresie*, [w:] S. Sokołowska, A. Bisaga, *Problemy transformacji rolnictwa europejskiego*, Opole 2010, s. 117–135.

Rysunek 3. Udział użytków w gospodarstwach rolnych (>2 ha) według grup obszarowych w państwach Unii Europejskiej w 2007 r. [%]



Źródło: opracowanie własne na podstawie *Agriculture in the EU – Statistical and Economic Information Report 2010*, Unia Europejska, Dyrekcja Generalna ds. Rolnictwa i Rozwoju Obszarów Wiejskich, marzec 2011, s. 179–184 oraz bazy danych Eurostatu dla rolnictwa, Komisja Europejska, 12.03.2011.

Zróźnicowanie struktur agrarnych w Unii Europejskiej potwierdza struktura użytków rolnych w gospodarstwach rolnych według grup obszarowych (por. tabelę 1, rys. 3), dla której wskaźnik różnorodności Shannona w poszczególnych państwach kształtował się w 2007 r. na poziomie od 0,43 na Słowacji do 1,91 na Cyprze. Zaprezentowane dane wskazują, iż państwa Europy Środkowo-Wschodniej charakteryzują się znaczną koncentracją ziemi rolniczej w gospodarstwach o powierzchni powyżej 100 ha. Taka sytuacja ma miejsce między innymi w Bułgarii, Czechach, Estonii, Węgrzech czy Słowacji, co uzasadnione jest funkcjonowaniem kolektywnych form rolnictwa oraz rozpoczętymi w latach 90. procesami reprivatyzacyjnymi. Skutkowały one bardzo znacznym rozdrobnieniem agrarnym, które w rezultacie doprowadziło do rozpowszechnienia dzierżawy gruntów rolnych tworząc spółdzielnie oraz gospodarstwa wielkoobszarowe. Na szczególną uwagę zasługuje także struktura użytków rolnych w gospodarstwach w Rumunii oraz na Malcie. W pierwszym przypadku mamy bowiem do czynienia z bardzo intensywnie zarysowaną dwubiegunowością, przejawiającą się w tym, iż użytków rolnych w posiadaniu jednostek bardzo małych i małych jest niemal tyle samo co w gospodarstwach bardzo dużych. Jednocześnie w gospodarstwach o wielkości 10–100 ha znajduje się zaledwie 15% użytków rolnych. Na Malcie natomiast

występują jedynie gospodarstwa posiadające do 20 ha UR. Należy jednocześnie podkreślić, iż procesy koncentracji gruntów występują również w państwach UE-15. Świadczy o tym chociażby struktura agrarna takich państw, jak Niemcy, Dania, Francja, czy Hiszpania, w których użytki rolne w gospodarstwach przekraczających 100 ha kształtują się na poziomie powyżej 50%. W Polsce udział ziem w dyspozycji tych gospodarstw nie przekracza 20%, z kolei gospodarstwa bardzo małe i małe gospodarują na ponad 30% użytków rolnych. Z tego punktu widzenia struktura agrarna w Polsce jest najbardziej zbliżona do struktury ukształtowanej we Włoszech i ewentualnie na Cyprze.

Tabela 2. Struktura gospodarstw rolnych w państwach Unii Europejskiej wg ich siły ekonomicznej [ESU] w 2007 r. [%]

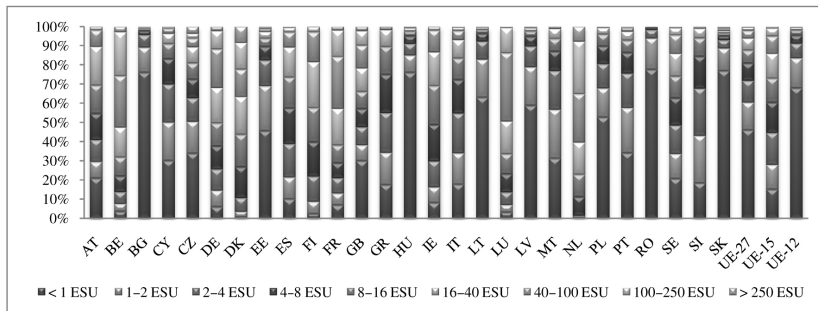
Wyszczególnienie		< 1 ESU	1–2 ESU	2–4 ESU	4–8 ESU	8–16 ESU	16–40 ESU	40–100 ESU	100–250 ESU	> 250 ESU
AT	liczba gosp.	20,8%	8,5%	11,5%	13,8%	14,6%	20,1%	8,7%	1,7%	0,2%
	powierzchnia UR	19,2%	3,7%	4,7%	8,3%	12,3%	26,9%	18,8%	4,5%	1,5%
BE	liczba gosp.	3,5%	3,9%	6,2%	8,3%	9,8%	15,6%	26,8%	22,8%	3,0%
	powierzchnia UR	0,1%	0,3%	0,8%	1,8%	3,6%	10,2%	31,5%	42,7%	8,9%
BG	liczba gosp.	76,0%	13,1%	6,5%	2,2%	1,0%	0,6%	0,3%	0,2%	0,1%
	powierzchnia UR	6,0%	3,5%	3,8%	3,5%	4,6%	8,6%	14,7%	26,0%	29,2%
CY	liczba gosp.	30,0%	19,9%	19,9%	13,3%	7,8%	5,3%	2,8%	0,9%	0,2%
	powierzchnia UR	5,1%	6,1%	10,2%	11,5%	12,5%	17,0%	19,1%	12,1%	6,4%
CZ	liczba gosp.	33,8%	16,6%	12,3%	9,8%	8,4%	8,2%	4,5%	2,6%	3,8%
	powierzchnia UR	0,8%	0,9%	1,4%	2,2%	3,3%	6,6%	9,2%	13,0%	62,7%
DE	liczba gosp.	5,9%	8,5%	11,0%	12,1%	12,0%	18,4%	20,2%	9,5%	2,4%
	powierzchnia UR	0,4%	0,9%	1,7%	3,1%	4,8%	12,4%	25,8%	23,6%	27,3%
DK	liczba gosp.	0,6%	2,8%	7,2%	16,2%	16,8%	19,7%	14,3%	13,9%	8,6%
	powierzchnia UR	0,1%	0,3%	0,9%	2,5%	4,8%	11,4%	16,8%	29,0%	34,2%
EE	liczba gosp.	45,5%	23,4%	13,5%	7,1%	4,2%	3,4%	1,6%	0,9%	0,4%
	powierzchnia UR	6,5%	6,5%	7,2%	7,2%	7,9%	13,3%	13,8%	18,0%	19,5%
ES	liczba gosp.	10,0%	11,2%	17,4%	18,8%	16,1%	15,6%	7,8%	2,4%	0,8%
	powierzchnia UR	4,1%	3,1%	4,6%	6,9%	10,0%	22,4%	25,0%	14,7%	9,2%

FI	liczba gosp.	2,3%	6,4%	13,0%	18,0%	17,9%	23,9%	15,6%	2,7%	0,3%
	powierzchnia UR	0,3%	1,1%	3,6%	9,0%	15,3%	30,6%	30,7%	8,3%	1,2%
FR	liczba gosp.	6,8%	6,1%	8,0%	7,9%	9,2%	19,1%	27,1%	13,8%	2,1%
	powierzchnia UR	0,4%	0,5%	1,0%	1,7%	3,6%	15,0%	38,7%	32,7%	6,5%
GB	liczba gosp.	29,9%	8,2%	9,4%	9,6%	8,9%	12,2%	11,9%	7,5%	2,4%
	powierzchnia UR	11,1%	2,1%	2,4%	4,2%	6,2%	14,9%	23,9%	21,5%	13,5%
GR	liczba gosp.	17,4%	16,7%	20,9%	20,0%	14,4%	8,8%	1,6%	0,2%	0,0%
	powierzchnia UR	2,0%	4,1%	9,7%	17,3%	24,8%	29,3%	10,5%	2,0%	0,3%
HU	liczba gosp.	76,0%	8,9%	6,1%	4,0%	2,3%	1,7%	0,6%	0,2%	0,2%
	powierzchnia UR	4,1%	2,9%	4,5%	6,3%	8,4%	14,1%	14,3%	10,6%	34,7%
IE	liczba gosp.	8,0%	8,1%	13,5%	19,2%	20,2%	17,5%	11,4%	1,9%	0,2%
	powierzchnia UR	2,9%	2,8%	6,4%	12,7%	19,8%	24,8%	22,6%	6,6%	1,3%
IT	liczba gosp.	17,6%	16,2%	20,9%	17,5%	11,2%	9,5%	4,7%	1,7%	0,6%
	powierzchnia UR	2,3%	3,1%	6,5%	10,2%	12,1%	20,7%	19,4%	13,2%	12,5%
LT	liczba gosp.	63,0%	19,8%	9,4%	4,1%	2,0%	1,1%	0,4%	0,1%	0,1%
	powierzchnia UR	19,4%	12,0%	11,3%	9,8%	9,3%	11,1%	9,1%	7,6%	10,3%
LU	liczba gosp.	3,0%	3,9%	6,5%	9,6%	10,4%	17,0%	35,7%	13,0%	0,9%
	powierzchnia UR	0,5%	0,3%	0,6%	1,9%	4,4%	13,1%	45,2%	30,5%	3,5%
LV	liczba gosp.	58,8%	20,0%	10,8%	5,2%	2,7%	1,6%	0,6%	0,2%	0,1%
	powierzchnia UR	19,5%	12,9%	11,4%	9,6%	9,1%	10,9%	10,3%	8,5%	7,9%
MT	liczba gosp.	31,1%	25,5%	20,3%	10,1%	6,6%	5,1%	1,1%	0,2%	0,0%
	powierzchnia UR	13,4%	13,7%	17,6%	13,0%	14,5%	19,7%	6,8%	1,4%	0,0%
NL	liczba gosp.	0,0%	0,0%	1,3%	9,8%	11,7%	16,6%	25,4%	27,3%	7,9%
	powierzchnia UR	0,0%	0,0%	0,1%	1,6%	3,4%	8,9%	25,1%	45,9%	14,9%
PL	liczba gosp.	52,6%	15,2%	12,6%	9,3%	6,1%	3,4%	0,6%	0,1%	0,1%
	powierzchnia UR	10,5%	9,6%	13,2%	15,2%	16,4%	16,2%	6,8%	4,6%	7,6%
PT	liczba gosp.	34,0%	23,5%	17,9%	10,8%	6,3%	4,6%	2,0%	0,6%	0,2%
	powierzchnia UR	4,4%	5,8%	7,9%	9,1%	11,6%	18,1%	21,3%	15,6%	6,3%

RO	liczba gosp.	77,6%	16,3%	4,4%	1,1%	0,3%	0,2%	0,1%	0,0%	0,0%
	powierzchnia UR	30,9%	18,0%	8,8%	4,5%	4,0%	7,1%	9,7%	9,4%	7,5%
SE	liczba gosp.	20,6%	12,9%	14,9%	14,3%	11,3%	11,8%	9,6%	3,7%	0,9%
	powierzchnia UR	4,1%	3,2%	5,2%	8,2%	10,7%	18,7%	25,0%	17,4%	7,4%
SI	liczba gosp.	18,3%	24,6%	24,7%	16,8%	9,5%	4,9%	0,9%	0,1%	0,2%
	powierzchnia UR	5,6%	12,6%	19,2%	18,4%	17,2%	15,5%	5,8%	1,0%	4,8%
SK	liczba gosp.	76,9%	11,8%	4,3%	2,1%	1,4%	1,3%	0,9%	0,7%	0,8%
	powierzchnia UR	2,4%	1,6%	1,6%	2,1%	3,2%	6,7%	11,1%	18,8%	52,4%
UE-27	liczba gosp.	46,0%	14,4%	11,4%	9,1%	6,7%	6,2%	4,0%	1,8%	0,5%
	powierzchnia UR	6,8%	4,3%	5,0%	6,5%	8,6%	16,2%	21,9%	17,6%	13,2%
UE-15	liczba gosp.	15,0%	12,9%	16,6%	15,9%	12,6%	12,8%	9,1%	4,1%	1,0%
	powierzchnia UR	3,5%	2,0%	3,4%	5,7%	8,4%	18,0%	26,6%	20,7%	11,6%
UE-12	liczba gosp.	67,9%	15,5%	7,7%	4,3%	2,5%	1,5%	0,4%	0,1%	0,1%
	powierzchnia UR	15,2%	10,3%	9,0%	8,5%	9,1%	11,3%	9,6%	9,6%	17,6%

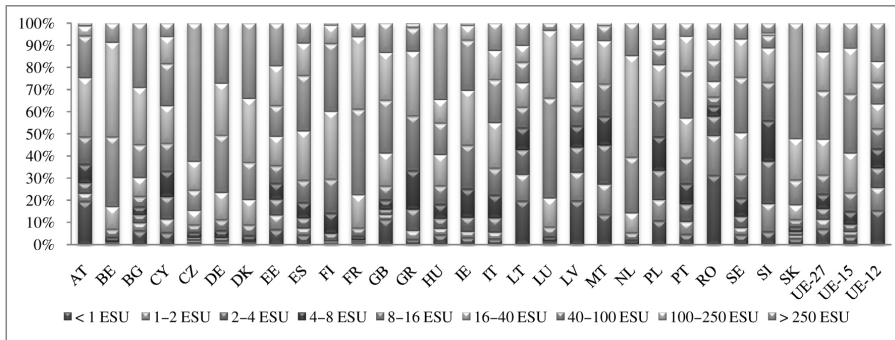
Źródło: opracowanie własne na podstawie *Agriculture in the EU – Statistical and Economic Information Report 2010*, Unia Europejska, Dyrekcja Generalna ds. Rolnictwa i Rozwoju Obszarów Wiejskich, marzec 2011, s. 179–184 oraz bazy danych Eurostat'u dla rolnictwa, Komisja Europejska, 12.03.2011.

Rysunek 4. Liczba gospodarstw rolnych według wielkości ekonomicznej [ESU] w państwach Unii Europejskiej w 2007 r. [%]



Źródło: opracowanie własne na podstawie *Agriculture in the EU – Statistical and Economic Information Report 2010*, Unia Europejska, Dyrekcja Generalna ds. Rolnictwa i Rozwoju Obszarów Wiejskich, marzec 2011 s. 179–184 oraz bazy danych Eurostat'u dla rolnictwa, Komisja Europejska, 12.03.2011.

Rysunek 5. Udział użytków w gospodarstwach rolnych według wielkości ekonomicznej [ESU] w państwach Unii Europejskiej w 2007 r. [%]



Źródło: opracowanie własne na podstawie *Agriculture in the EU – Statistical and Economic Information Report 2010*, Unia Europejska, Dyrekcja Generalna ds. Rolnictwa i Rozwoju Obszarów Wiejskich, marzec 2011, s. 179–184 oraz bazy danych Eurostatu dla rolnictwa, Komisja Europejska, 12.03.2011.

Dokonując analiz struktur agrarnych należy wyraźnie zaznaczyć, iż charakterystyka przeprowadzona na podstawie dostępnych zasobów ziemi nie jest wystarczająca. Czynnikiem ten nie jest bowiem jedynym kształtującym pozycję konkurencyjną gospodarstw rolnych, co wynika z różnej ziemio chłonności poszczególnych kierunków produkcji rolnej. Przykładowo uprawy zbóż w znacznym stopniu uzależnione są od zasobów ziemi w przeciwieństwie do produkcji zwierzęcej, która w przypadku zewnętrznego zaopatrzenia w pasze od czynnika ziemi pozostaje niemalże niezależna. Z tego też powodu w ramach Unii Europejskiej dokonuje się również analizy struktury agrarnej na podstawie ekonomicznej wielkości gospodarstw – ESU¹⁰. Również ona potwierdza tezę o zróżnicowaniu struktur agrarnych wewnątrz Unii Europejskiej (por. tabela 2, rysunek 4 i 5). Wskaźnik różnorodności Shannona dla liczby gospodarstw rolnych wg wielkości ekonomicznej w poszczególnych

¹⁰ ESU (ang. *European Size Unit*) – europejska jednostka wielkości odpowiadająca 1200 euro standardowej nadwyżki bezpośredniej – SGM (ang. *Standard Gross Margin*) definiowanej jako nadwyżka wartości produkcji danej działalności rolniczej nad wartość kosztów bezpośrednich w przeciętnych dla danego regionu warunkach. Zgodnie z wspólnotową typologią gospodarstw wyróżnia się następujące klasy podmiotów: mniejsze niż 4 ESU – gospodarstwa bardzo małe, od 4 do 8 ESU – gospodarstwa małe, od 8 do 16 ESU – gospodarstwa średnio małe, od 16 do 40 ESU – gospodarstwa średnio duże, od 40 do 100 ESU – gospodarstwa duże, powyżej 100 ESU – gospodarstwa bardzo duże.

państwach przyjmuje wartości od 0,72 w Rumunii do 2,08 w Niemczech¹¹. Należy przy tym przede wszystkim zwrócić uwagę, iż w państwach Europy Środkowo-Wschodniej, w tym przede wszystkim w Bułgarii, Estonii, na Węgrzech, Litwie, w Polsce oraz Słowacji dominują gospodarstwa nieprzekraczające 1 ESU, a stanowią one nawet 77%. Z kolei w Belgii, Danii, Finlandii, Francji, Irlandii, Luksemburgu oraz Holandii wskaźnik ten nie przekracza 10%. Dopełniając powyższe uwagi należy wskazać, iż również w przedmiocie struktury użytków rolnych w gospodarstwach rolnych wg wielkości ekonomicznej pomiędzy państwami Unii Europejskiej trudno doszukiwać się podobieństw (por. rysunek 5). Także w tym przypadku na różnorodność struktury wskazuje współczynnik różnorodności Shannona, który dla 2007 roku przyjmował wartości od 1,29 w Czechach do 2,16 na Litwie.

3. DYNAMIKA STRUKTUR AGRARNYCH W PAŃSTWACH CZŁONKOWSKICH UE W LATACH 2003–2007

Niejednorodnej strukturze agrarnej wewnątrz Unii Europejskiej towarzyszą również zróżnicowane czynniki determinujące jej dynamikę, odrębne dla państw Europy Zachodniej oraz Europy Środkowo-Wschodniej¹². Wskazać można na stymulanty uniwersalne, którymi są rosnące, wraz z powiększaniem gospodarstwa, możliwości wzrostu dochodów oraz ułatwienia w zakresie wykonania coraz bardziej restrykcyjnych przepisów ochrony środowiska, obowiązujących w Unii Europejskiej. Dodatkowo instrumentem stymulującym przemiany struktur agrarnych w krajach Europy Zachodniej jest powszechność dzierżawy gruntów rolnych, która dynamicznie rozwijała się od lat 70. XX w.¹³ W 2005 r. udział gruntów dzierżawionych we Francji przekraczał 82%, w Belgii i Niemczech ponad 70%. Dzierżawy w poszczególnych państwach determinowane były warunkami ekonomicznymi, politycznymi, instytucjonalnymi, a szczególną rolę przypisuje się także cenom ziemi rolniczej, których wysoki poziom stanowi barierę dla transakcji kupna-sprzedaży nieruchomości. W Polsce ta forma gospodarowania ziemią rolniczą

¹¹ Dla wyróżnionych 9 klas wielkości ekonomicznej wskaźnik Shannona przyjmuje wartość z przedziału 0–2,20.

¹² *Rynek ziemi rolniczej. Stan i perspektywy*, seria „Analizy rynkowe”, grudzień 2010, nr 13, s. 44–52.

¹³ B. Tańska-Hus, *Dzierżawa jako instrument mobilności ziemi w Polsce i UE*, „Zagadnienia Ekonomiki Rolnej” 2010, nr 1 (322), s. 25, 34–35.

zyskała na znaczeniu stosunkowo niedawno. W 1995 roku udział dzierżaw w powierzchni użytków rolnych kształtował się na poziomie 7%, a w roku 2008 – 23%. Rosnące znaczenie dzierżawy uzasadniane jest przemianami własnościowymi będącymi wynikiem likwidacji państwowych gospodarstw rolnych. Na wzrost ten wpływ ma również rosnący udział dzierżaw między sąsiedzkich, które często są wzorowane na umowach zawieranych pomiędzy dzierżawcami a ANR. Jednakże dalszy wzrost znaczenia dzierżaw w Polsce jest ograniczony wieloma czynnikami, w tym niedostateczną regulacją prawną, która nie zapewnia należytego poziomu trwałości tej formy gospodarowania, jak również ochrony prawnej stron omawianego stosunku. W Niemczech zmiany struktur agrarnych są również wynikiem procesów prywatyzacyjnych państwowej ziemi rolniczej w landach byłego NRD, z którymi wiąże się nowe regulacje sprzedaży gruntów preferujące powiększanie małych gospodarstw. Z kolei we Francji istotny wpływ na kształtowanie struktury ziemi rolniczej wywiera otoczenie instytucjonalno-prawne, w tym przede wszystkim spółki SAFER nadzorujące transakcje na rynku ziemi oraz ingerujące w niego przy pomocy prawa pierwokupu. Rezultatem prowadzonej tam polityki jest względnie niska cena gruntów rolnych, która jest czynnikiem hamującym przemiany struktury agrarnej w związku z ograniczonymi możliwościami zabezpieczenia kredytów. To powoduje niskie tempo koncentracji gruntów, co jest barierą dla tworzenia dużych gospodarstw rolnych. Z kolei struktury agrarne państw Europy Środkowo-Wschodniej są w dużym stopniu rezultatem kolektywizacji rolnictwa w przeszłości, a obecne przekształcenia wynikają z procesów dostosowawczych prywatnego gospodarowania zasobami ziemi. W związku z procesami restytucyjnymi, które miały miejsce w Czechach, Słowacji, na Węgrzech, w Rumunii, Bułgarii, na Litwie, Łotwie czy w Estonii, doprowadzono do znacznego rozdrobnienia agrarnego. Równoległe istotne znaczenie uzyskała dzierżawa gruntów rolnych, która umożliwiła wtórną komasację gruntów do gospodarstw produkcyjnych. Między innymi z tego tytułu na Węgrzech dzierżawą objęte jest około 70% gruntów, a na Słowacji i w Czechach grunty dzierżawione stanowią 95% ogólnej powierzchni gruntów, co przyczyniło się do sytuacji, w której wielkoobszarowe gospodarstwa rolne są w użytkowaniu 70% powierzchni gruntów rolnych¹⁴. Siła zmian w strukturach ziemi rolniczej w państwach Europy Środkowo-Wschodniej

¹⁴ *Rynek ziemi rolniczej. Stan i perspektywy*, seria „Analizy rynkowe”, grudzień 2010, nr 12, s. 48.

uzależniona jest również od instytucjonalno-prawnych zasad obrotu gruntami¹⁵. Jednocześnie na podkreślenie zasługuje fakt, iż na kształt struktur agrarnych w Unii Europejskiej wpływ mają instrumenty Wspólnej Polityki Rolnej. Wsparcie adresowane do gospodarstw rolnych jest bowiem często warunkiem osiągnięcia w tych jednostkach dochodu, a liberalizacja stosowanych instrumentów może powodować głębokie zmiany struktury wielkości gospodarstw, jak również struktury produkcji rolniczej, które spowodowane mogłyby być między innymi licznymi bankructwami gospodarstw¹⁶.

Tabela 3. Dynamika gospodarstw rolnych (>2 ha) w państwach Unii Europejskiej według grup obszarowych w okresie 2003–2007

Kraj	> 2 ha	2–5 ha	5–10 ha	10–20 ha	20–30 ha	30–50 ha	50–100 ha	> 100 ha
AT	-5,4%	-1,6%	-8,8%	-12,4%	-6,1%	2,5%	10,8%	11,2%
BE	-11,0%	-19,4%	-17,2%	-13,3%	-15,5%	-10,4%	5,1%	16,5%
BG	2,3%	-6,3%	3,5%	37,7%	54,0%	37,0%	61,5%	8,8%
CY	-2,2%	-1,0%	-2,5%	-3,3%	-8,5%	-2,7%	-7,7%	-12,5%
CZ	-3,4%	-17,0%	-6,6%	-5,6%	5,4%	25,3%	13,2%	2,4%
DE	-9,4%	-11,9%	-15,1%	-11,1%	-15,3%	-11,0%	-3,4%	13,0%
DK	-8,2%	-6,3%	9,5%	-4,6%	-13,7%	-21,4%	-25,4%	6,5%
EE	-30,5%	-51,3%	-29,5%	-21,9%	-10,1%	-10,8%	-1,0%	42,2%
ES	-4,4%	-5,0%	-7,0%	-6,8%	-2,4%	-1,2%	1,4%	1,9%

¹⁵ Na Litwie obowiązują regulacje prawne ograniczające własność ziemską. W przypadku użytkowników prywatnych maksymalna powierzchnia użytkowanych gruntów wynosi 300 ha, a dla przedsiębiorstw rolnych 2000 ha. Najczęstszym sposobem na powiększenie powierzchni uprawianych gruntów jest zatem ich dzierżawa, na co wpływ ma również niewielka dochodowość rolnictwa, brak niskooprocentowanych kredytów, a także fakt, iż znaczną część właścicieli ziemi stanowią mieszkańcy miast, którzy nie dysponują warunkami do jej samodzielnego zagospodarowania. W Bułgarii na znaczeniu zyskuje natomiast działalność fundusów powierniczych inwestujących w ziemię oraz wydzierżawiających grunty rolne, w tym między innymi Bułgarskiego Stowarzyszenia Właścicieli Gruntów Rolnych, którego jednym z celów jest przyspieszenie procesu komasacji gruntów. Z kolei w Estonii w związku z negatywną oceną procesów reprivatyzacyjnych stawia się postulaty odkupu sprywatyzowanej ziemi rolniczej oraz ich dalszej sprzedaży w formie większych gospodarstw. Por. J. Mačiulytė, *Zmiany w strukturze agrarnej Litwy*, „Zagadnienia Ekonomiki Rolnej” 2008, nr 1 (138), s. 41; *Rynek ziemi rolniczej. Stan i perspektywy*, seria „Analizy rynkowe”, grudzień 2010, nr 12, s. 48–52.

¹⁶ W. Józwiak, Z. Mirkowska, *Wpływ liberalizacji wspólnej polityki rolnej na kondycje ekonomiczną gospodarstw rolnych w wybranych krajach Unii Europejskiej*, „Zagadnienia Ekonomiki Rolnej” 2006, nr 2 (307), s. 3–12.

FI	-9,0%	-12,4%	-11,7%	-15,9%	-15,9%	-11,0%	8,0%	40,3%
FR	-11,7%	-18,0%	-15,2%	-18,1%	-19,0%	-17,8%	-10,0%	7,8%
GB	2,6%	6,0%	8,5%	3,6%	5,4%	1,8%	-2,1%	-1,7%
GR	1,6%	-0,5%	2,4%	3,5%	11,3%	9,1%	17,7%	-17,8%
HU	-21,9%	-27,5%	-27,3%	-20,4%	-16,5%	-9,0%	8,0%	18,4%
IE	-5,5%	-3,0%	-18,6%	-5,1%	1,0%	-6,4%	-1,6%	0,7%
IT	-3,7%	-6,2%	-1,4%	0,7%	-12,7%	6,1%	3,2%	-8,5%
LT	-16,5%	-20,1%	-18,9%	-13,4%	1,2%	8,8%	29,9%	44,0%
LU	-5,5%	-22,7%	-4,5%	0,0%	-7,1%	-13,3%	-11,5%	23,5%
LV	-6,9%	-23,5%	-8,0%	3,6%	15,1%	17,5%	28,6%	45,4%
MT	-22,5%	-29,9%	18,2%	-33,3%	-----	-----	-----	-----0
NL	-9,2%	-14,0%	-9,7%	-10,7%	-16,3%	-10,1%	6,7%	10,2%
PL	10,0%	19,5%	4,5%	-3,0%	6,4%	24,0%	39,4%	19,8%
PT	-19,9%	-28,2%	-13,3%	-11,0%	-8,9%	-4,1%	7,6%	-3,7%
RO	10,9%	1,4%	37,1%	87,5%	72,7%	66,1%	25,1%	-5,9%
SE	7,8%	78,1%	28,5%	3,6%	-4,1%	-8,9%	-11,9%	0,3%
SI	-5,2%	-4,6%	-7,2%	-11,8%	14,5%	61,8%	93,3%	42,9%
SK	23,8%	3,1%	96,0%	59,6%	61,9%	39,6%	34,5%	16,8%
UE-27	-0,8%	-1,5%	2,3%	-2,2%	-4,4%	-3,0%	-1,2%	5,4%
UE-15	-5,6%	-7,0%	-5,1%	-6,3%	-8,4%	-6,7%	-3,6%	4,4%
UE-12	5,4%	2,5%	9,7%	4,6%	9,2%	20,9%	28,1%	12,2%

Źródło: opracowanie własne na podstawie *Agriculture in the EU – Statistical and Economic Information Report 2010*, Unia Europejska, Dykcja Generalna ds. Rolnictwa i Rozwoju Obszarów Wiejskich, marzec 2011, s. 179–184 oraz bazy danych Eurostatu dla rolnictwa, Komisja Europejska, 12.03.2011.

Dynamikę struktur agrarnych w poszczególnych państwach członkowskich Unii Europejskiej wg grup obszarowych zaprezentowano w powyższych tabelach (pot. tabela 3, 4) Ich analiza prowadzi do wniosku, iż zarówno wewnątrz UE-27, jak i wśród państw UE-15 i UE-12 zmiany w badanym okresie zachodzą w sposób zróżnicowany. Wyróżnić można zarówno państwa, w których następuje wzrost liczby podmiotów największych obszarowo łączący się ze spadkiem gospodarstw względnie małych, a co więcej, nie są to wyłącznie państwa Europy Zachodniej (np. Bułgaria czy Słowenia). Równolegle w Unii Europejskiej występują państwa, w których zauważa się spadek liczby gospodarstw o powierzchni powyżej 100 ha oraz wzrost jednostek mniejszych. Sy-

tuacja taka dotyczy między innymi Wielkiej Brytanii czy Grecji. W dalszej kolejności wskazać można kraje, w których występuje jednoczesny wzrost liczby gospodarstw względnie małych oraz największych, co odbywa się kosztem podmiotów średniej klasy obszarowej (np. Polska), a także państwa, w których najsilniejszy wzrost liczby podmiotów nastąpił w klasach 5–50 ha – Rumunia, Słowacja. Jednocześnie zróżnicowana dynamika zarówno pod względem kierunku, jak i intensywności zmian ukształtowała się w zakresie zasobów użytków rolnych będących w dyspozycji gospodarstw rolnych, jak i strukturze agrarnej gospodarstw według wielkości ekonomicznej, zarówno pod względem ilości podmiotów w danej klasie, jak i wolumenu zaangażowanych zasobów ziemi (por. tabele 5 i 6).

Tabela 4. Zmiany w strukturze użytków rolnych w gospodarstwach rolnych (>2 ha) w państwach Unii Europejskiej według grup obszarowych w okresie 2003–2007

Kraj	> 2 ha	2–5 ha	5–10 ha	10–20 ha	20–30 ha	30–50 ha	50–100 ha	> 100 ha
AT	-2,1%	-1,5%	-8,8%	-12,4%	-5,4%	3,2%	11,6%	-2,5%
BE	-1,3%	-18,8%	-16,9%	-13,7%	-15,6%	-10,1%	6,0%	18,6%
BG	10,3%	-5,1%	3,6%	38,5%	52,8%	38,4%	67,8%	7,4%
CY	-7,0%	-1,2%	-2,3%	-4,0%	-9,7%	-6,5%	-7,0%	-16,1%
CZ	-3,0%	-16,7%	-6,5%	-5,1%	5,5%	26,2%	12,4%	-4,3%
DE	-0,3%	-12,6%	-15,3%	-10,5%	-15,2%	-10,8%	-2,8%	8,0%
DK	0,2%	-5,1%	9,7%	-5,3%	-14,1%	-21,7%	-24,9%	18,6%
EE	14,9%	-49,8%	-28,0%	-20,6%	-9,6%	-10,9%	-0,4%	38,9%
ES	-0,9%	-4,9%	-6,3%	-6,4%	-2,8%	-1,2%	2,7%	-0,1%
FI	2,1%	-12,8%	-11,9%	-15,9%	-15,8%	-10,5%	9,7%	45,9%
FR	-1,1%	-17,6%	-15,8%	-19,0%	-19,3%	-17,5%	-9,1%	11,0%
GB	0,1%	6,9%	8,2%	3,3%	5,3%	1,5%	-1,9%	-0,1%
GR	2,5%	-0,4%	2,7%	3,4%	11,8%	9,7%	16,6%	-32,8%
HU	-1,4%	-29,5%	-29,4%	-22,6%	-17,8%	-10,5%	7,4%	6,6%
IE	-3,7%	-3,9%	-18,9%	-5,3%	2,1%	-5,6%	-1,7%	-4,6%
IT	-2,0%	-6,4%	-1,4%	-0,5%	-12,8%	7,1%	4,0%	-4,6%
LT	6,7%	-20,7%	-19,4%	-13,0%	1,3%	9,8%	31,1%	45,1%
LU	2,2%	-16,2%	-3,2%	-5,6%	-11,3%	-13,6%	-10,8%	22,8%
LV	20,1%	-23,2%	-7,2%	4,5%	15,5%	17,8%	29,4%	52,2%
MT	-15,5%	-26,2%	10,5%	-17,9%	-----	-----	-----	-----
NL	-4,5%	-11,9%	-8,9%	-10,6%	-16,3%	-9,5%	7,3%	-1,8%

PL	6,8%	18,3%	4,1%	-2,9%	6,7%	24,4%	39,8%	-1,6%
PT	-5,8%	-27,5%	-13,6%	-10,9%	-9,5%	-3,8%	8,3%	-2,4%
RO	0,4%	3,9%	40,0%	96,2%	74,9%	67,9%	30,3%	-21,0%
SE	-0,3%	73,4%	27,8%	3,1%	-4,2%	-9,0%	-11,6%	5,9%
SI	0,5%	-5,7%	-7,6%	-10,6%	15,3%	59,4%	99,7%	14,7%
SK	-9,5%	5,4%	98,8%	61,4%	64,2%	38,9%	36,4%	-12,4%
UE-27	0,1%	-0,8%	2,2%	-2,4%	-4,5%	-2,9%	-0,6%	2,0%
UE-15	-1,0%	-6,9%	-5,1%	-6,6%	-8,4%	-6,4%	-3,1%	4,0%
UE-12	3,3%	3,6%	9,6%	4,8%	9,4%	21,0%	29,1%	-3,7%

Źródło: opracowanie własne na podstawie *Agriculture in the EU – Statistical and Economic Information Report 2010*, Unia Europejska, Dyrekcja Generalna ds. Rolnictwa i Rozwoju Obszarów Wiejskich, marzec 2011, s. 179–184 oraz bazy danych Eurostatu dla rolnictwa, Komisja Europejska, 12.03.2011.

Tabela 5. Zmiany w liczebności gospodarstw rolnych w państwach Unii Europejskiej według wielkości ekonomicznej [ESU] w okresie 2003–2007

Kraj	< 1	1–2	2–4	4–8	8–16	16–40	40–100	100–250	> 250
AT	3,8%	-5,6%	-7,9%	-13,9%	-18,2%	-8,2%	22,8%	142,5%	127,8%
BE	-17,4%	-24,5%	-18,5%	-20,7%	-14,6%	-18,7%	-21,0%	12,2%	56,0%
BG	-26,7%	-40,5%	-2,0%	19,9%	42,9%	39,3%	4,5%	-0,9%	29,7%
CY	-28,2%	-6,9%	4,9%	0,0%	0,3%	-3,2%	11,1%	34,6%	40,0%
CZ	-29,9%	-10,8%	-3,3%	-1,1%	7,3%	15,8%	19,0%	10,0%	5,1%
DE	-0,3%	5,3%	-7,0%	-9,8%	-12,2%	-13,1%	-15,3%	-11,3%	-8,4%
DK	-21,2%*	933,3%	26,2%	1,4%	-11,4%	-12,7%	-25,4%	-29,0%	24,3%
EE	-52,6%	-29,6%	-2,8%	-5,7%	18,1%	51,9%	76,2%	40,0%	66,7%
ES	-35,9%	-33,4%	-15,1%	-0,3%	8,5%	11,7%	28,0%	41,4%	58,1%
FI	108,0%	-17,0%	-9,1%	-4,8%	-10,1%	-20,3%	-2,4%	45,6%	58,3%
FR	-22,5%	-27,2%	-16,4%	-17,9%	-16,8%	-17,5%	-12,5%	7,3%	11,2%
GB	15,5%	12,1%	6,7%	2,7%	-3,9%	-3,2%	-12,5%	-13,5%	-11,8%
GR	-12,1%	2,6%	5,8%	8,9%	11,6%	16,4%	45,8%	114,7%	80,0%
HU	-22,5%	-24,0%	-19,4%	-6,3%	6,7%	33,9%	32,3%	36,8%	14,3%
IE	50,8%	12,2%	7,1%	-18,0%	-8,2%	-12,8%	-12,7%	-3,7%	-17,1%
IT	-44,8%	-22,0%	-4,1%	6,0%	-3,2%	7,7%	19,5%	31,7%	88,4%
LT	-20,7%	-21,8%	9,1%	44,0%	73,9%	98,5%	119,5%	70,0%	70,0%
LU	-53,3%	-18,2%	0,0%	0,0%	-11,1%	0,0%	-15,5%	66,7%	100,0%

LV	-14,4%	-32,6%	-7,7%	20,4%	41,3%	76,0%	109,4%	76,9%	150,0%
MT	-7,9%	70,8%	19,0%	-35,5%	-20,2%	-29,5%	-55,6%	-50,0%	0,0%
NL	0,0%	0,0%	-19,5%	-8,4%	-12,4%	-13,2%	-18,7%	-6,7%	13,4%
PL	14,6%	15,8%	5,6%	-7,3%	0,5%	34,3%	63,1%	31,4%	16,8%
PT	-3,8%	-26,3%	-33,8%	-37,7%	-30,3%	-26,0%	-15,1%	-12,3%	-4,3%
RO	-3,4%	-27,1%	-36,7%	-15,2%	4,5%	-2,6%	-24,1%	-32,1%	-60,2%
SE	119,0%	31,0%	2,1%	-7,9%	-8,4%	-8,3%	-21,6%	-24,8%	8,5%
SI	-12,2%	-15,7%	-1,8%	14,1%	17,0%	31,2%	71,1%	33,3%	200,0%
SK	-11,7%	31,8%	46,4%	40,0%	22,1%	18,3%	13,5%	2,3%	-3,8%
UE-27	-8,8%	-18,2%	-9,6%	-2,6%	-1,1%	1,6%	-1,5%	5,1%	18,3%
UE-15	-27,0%	-18,2%	-7,4%	-1,5%	-2,4%	-1,9%	-3,0%	4,9%	20,1%
UE-12	-5,0%	-18,2%	-12,8%	-5,5%	4,0%	30,9%	33,5%	10,7%	2,4%

* odniesienie do 2005 roku.

Źródło: opracowanie własne na podstawie *Agriculture in the EU – Statistical and Economic Information Report 2010*, Unia Europejska, Dyrekcja Generalna ds. Rolnictwa i Rozwoju Obszarów Wiejskich, marzec 2011, s. 179–184 oraz bazy danych Eurostat'u dla rolnictwa, Komisja Europejska, 12.03.2011.

W Polsce w badanym okresie nastąpił wzrost liczby gospodarstw rolnych. Na uwagę zwraca przede wszystkim dwubiegunowość zmian polegająca na jednoczesnym wzroście liczby gospodarstw bardzo małych i małych oraz podmiotów o powierzchni powyżej 20 ha. Zmniejszeniu uległa jedynie liczba podmiotów o wielkości 10–20 ha. Jednocześnie zasoby użytków rolnych w gospodarstwach bardzo małych wzrosły aż o blisko 20%, czemu towarzyszyły również procesy koncentracji ziemi w gospodarstwach dużych i bardzo dużych. Równolegle następował wzrost gospodarstw w każdej klasie ekonomicznej za wyjątkiem przedziału 4–8 ESU, jak również koncentracja zasobów ziemi rolniczej w jednostkach o wielkości 1–4 ESU oraz 16–100 ESU. Co więcej, pomimo wzrostu liczby podmiotów w wielkości ekonomicznej powyżej 100 ESU, zaangażowanie ziemi w tych gospodarstwach uległo nieznacznemu zmniejszeniu.

Tabela 6. Zmiany strukturze użytków rolnych w gospodarstwach rolnych w państwach Unii Europejskiej według wielkości ekonomicznej ESU w latach 2003–2007

	< 1	1–2	2–4	4–8	8–16	16–40	40–100	100–250	> 250
AT	11,7%	-2,3%	-14,5%	-2,9%	-17,5%	-14,2%	10,6%	69,5%	37,4%
BE	-14,1%	-17,4%	-11,7%	-15,1%	-11,5%	-16,2%	-19,6%	15,8%	59,7%

BG	-33,2%	-27,9%	11,0%	32,4%	49,2%	12,7%	-14,2%	-5,5%	47,3%
CY	-2,8%	-9,1%	-2,7%	-10,8%	-14,4%	-20,6%	-0,9%	-4,8%	70,6%
CZ	-24,0%	-9,9%	3,1%	3,6%	-4,0%	-2,2%	3,0%	-7,9%	-2,9%
DE	-2,0%	5,6%	10,7%	8,8%	7,3%	5,6%	-1,7%	1,8%	-5,9%
DK	-30,6%*	1191,5%	54,6%	10,4%	-6,3%	-7,5%	-15,9%	-18,6%	43,3%
EE	-36,2%	-26,9%	-5,8%	-5,5%	11,7%	36,7%	47,9%	30,7%	45,5%
ES	-58,4%	52,0%	19,3%	1,5%	-8,0%	-3,9%	5,7%	12,7%	19,0%
FI	186,8%	1,4%	-3,3%	0,8%	-1,3%	-10,3%	6,5%	60,2%	111,8%
FR	-3,6%	-22,7%	-6,2%	-8,0%	-10,6%	-12,9%	-7,9%	14,5%	19,9%
GB	193,9%	-5,8%	-28,6%	-17,9%	-13,9%	-1,4%	-5,6%	-6,2%	-7,6%
GR	-11,1%	-9,9%	-3,8%	0,6%	5,3%	1,1%	17,4%	43,9%	-22,7%
HU	-35,8%	-39,5%	-34,6%	-25,5%	-10,3%	15,9%	20,3%	13,8%	3,5%
IE	103,0%	35,6%	33,1%	-7,9%	-0,9%	-8,9%	-12,6%	-4,8%	-20,5%
IT	-33,2%	-27,2%	-9,9%	-4,1%	-18,8%	-7,1%	-0,2%	4,9%	53,2%
LT	-22,5%	-31,5%	-12,0%	12,3%	37,7%	59,5%	77,3%	38,1%	86,3%
LU	-1,5%	-38,6%	-16,8%	-17,2%	-16,2%	-3,8%	-17,5%	57,5%	250,8%
LV	19,9%	-22,1%	-6,3%	9,5%	16,2%	48,9%	64,7%	61,0%	119,5%
MT	7,0%	33,0%	31,9%	-24,3%	1,4%	-12,1%	-45,7%	-17,6%	0%
NL	b.d.	b.d.	-12,5%	-1,8%	-5,9%	-6,6%	-13,8%	-1,4%	5,1%
PL	5,5%	17,6%	7,6%	-9,0%	-1,7%	30,7%	39,7%	-1,3%	-0,3%
PT	-1,6%	-8,9%	-15,2%	-16,2%	-5,0%	-6,9%	-5,3%	1,1%	-7,1%
RO	28,7%	5,2%	-7,6%	29,2%	41,8%	3,9%	-20,2%	-16,8%	-46,3%
SE	111,6%	49,4%	16,6%	2,4%	-1,7%	-0,2%	-9,1%	-11,1%	6,1%
SI	-27,3%	-26,6%	-11,6%	1,7%	10,9%	38,1%	125,6%	-7,9%	5,9%
SK	11,2%	51,1%	66,5%	54,6%	50,8%	27,0%	-1,8%	-24,0%	-14,5%
UE-27	4,4%	0,9%	-1,8%	-3,3%	-4,2%	-1,5%	-2,7%	4,1%	2,5%
UE-15	-4,5%	3,8%	-1,2%	-3,7%	-7,9%	-5,8%	-3,7%	6,0%	8,2%
UE-12	10,7%	-0,5%	-2,3%	-2,4%	5,9%	22,1%	5,3%	-5,5%	-6,0%

* odniesienie do 2005 roku.

Źródło: opracowanie własne na podstawie *Agriculture in the EU – Statistical and Economic Information Report 2010*, Unia Europejska, Dyrekcja Generalna ds. Rolnictwa i Rozwoju Obszarów Wiejskich, marzec 2011, s. 179–184 oraz bazy danych Eurostatu dla rolnictwa, Komisja Europejska, 12.03.2011.

Rozdrobnienie agrarne będące cechą szczególną polskiego rolnictwa przekłada się na jego niską produktywność, a w konsekwencji niską pozycję kon-

kurencyjną w stosunku do rolnictwa państw Europy Zachodniej. Tym samym postuluje się przekształcenia gospodarstw rolnych w kierunku osiągnięcia przez nie wielkości ekonomicznej na poziomie przynajmniej 16 ESU. Takie gospodarstwa osób fizycznych, co do zasady, zapewniają wynagrodzenie za pracę w gospodarstwie większe od opłaty parytetowej, jak również rentowność kapitału własnego powyżej 5%¹⁷. Z kolei gospodarstwa o wielkości 8–16 ESU osiągają wynagrodzenie pracy własnej na poziomie zbliżonym do parytetowej opłaty pracy i rentowności kapitału własnego, bliskiej oprocentowaniu lokat na rachunkach bieżących w bankach. Jednostki uzyskujące powyżej 8 ESU uważane są za posiadające zdolności konkurencyjne na europejskich rynkach rolnych¹⁸, choć niekiedy wskazuje się, iż takie zdolności wykazują dopiero gospodarstwa o wielkości przekraczającej 16 ESU¹⁹. Mając na uwadze, iż ich średnia powierzchnia kształtuje się na poziomie około 30 ha, w celu poprawy pozycji konkurencyjnej polskiego rolnictwa w UE potrzebne są działania wspierające przemiany struktur agrarnych. Należy mieć przy tym na uwadze, iż czynniki sprzyjające przekształceniom nie obejmują jedynie sfery rolnictwa, ale również determinanty makroekonomiczne, społeczne, regulacje prawne oraz politykę państwa. Powyższe elementy powinny oddziaływać stymulująco na transakcje zawierane na rynku ziemi rolniczej, służąc z jednej strony powiększeniu powierzchni gospodarstw, z drugiej zaś powinny stanowić barierę dla wyłączenia ziem o wysokiej jakości z produkcji rolniczej.

Mając powyższe na uwadze, należy z dystansem podejść do stanowiska prezentowanego przez W. Ziętarę, iż „wszelkie ograniczenia i ingerencja państwa nie spowodują poprawy struktury obszarowej gospodarstw, gdyż jedynym czynnikiem warunkującym te procesy jest poziom rozwoju gospodarczego kraju, który umożliwi przejście części pracujących w rolnictwie do działalności pozarolniczej”²⁰. O ile nie można podważyć istotnej roli poziomu

¹⁷ W. Józwiak, *Nowe warunki rozwoju rolnictwa [w:] Wyzwania przed obszarami wiejskimi i rolnictwem w perspektywie lat 2014–2020*, red. M. Kołodziński, Warszawa 2008, s. 199.

¹⁸ P. Chmieliński, L. Goraj, B. Karwat-Woźniak, A. Kowalski, A. Sikorska, *Instrymenty oddziaływania Państwa na kształtowanie struktury obszarowej gospodarstw rolnych w Polsce; rola systemu ubezpieczeń społecznych rolników w kształtowaniu tej struktury. Stan obecny i rekomendacje na przyszłość oraz propozycje nowych rozwiązań dotyczących tego obszaru dla systemu ubezpieczeń rolników*, Ekspertyza dla Ministerstwa Rolnictwa i Rozwoju Wsi, Instytut Ekonomiki Rolnictwa i Gospodarki Żywnościowej – PIB, Warszawa 2009, s. 5.

¹⁹ W. Józwiak, *Nowe...*, s. 202.

²⁰ W. Ziętarę, *Uwagi o przyszłości polskich gospodarstw [w:] Wyzwania przed obszarami wiejskimi...*, s. 217.

rozwoju gospodarczego, o tyle wątpliwe jest podważenie roli regulacji instytucjonalno-prawnych, przy pomocy których możliwe jest zarówno zarządzanie obrotem ziemią rolniczą, jak również kształtowanie struktury zatrudnienia w rolnictwie. Potwierdzeniem jest między innymi struktura agrarna rolnictwa francuskiego, gdzie regulacje rynku ziemi rolniczej są jednymi z najbardziej restrykcyjnych. W związku ze rozdrobnioną strukturą agrarną w Polsce, właśnie powołanie instytucji nadzorującej wtórny obrót ziemią rolniczą może stanowić rozwiązanie służące komasacji gruntów, które staną się atrakcyjniejsze dla przyszłych nabywców, a tym samym do poprawy struktury obszarowej. Jednocześnie podkreśla się potrzebę prawnego uregulowania dzierżawy gruntów rolnych w Polsce jako instrumentu wspierającego przemiany struktury agrarnej. Zgodzić się natomiast należy z postulatem istotnej nowelizacji ustawy o kształtowaniu ustroju rolnego. Nie można również pomijać istotnej roli Wspólnej Polityki Rolnej, która, jak wskazuje F. Tomczak, „kształtuje rozwój, modernizację i restrukturyzację rolnictwa państw Unii Europejskiej w korzystny sposób”²¹. Polityka ta przyczyniła się nie tylko do wzrostu produkcji i dochodów, ale również do zmniejszenia liczby osób zatrudnionych w rolnictwie oraz poprawy struktury agrarnej. W funduszach pozyskiwanych w ramach WPR zauważa się szansę dla przyspieszenia przemian struktur agrarnych w Polsce, stąd też niezwykle istotne jest dążenie do utrzymania przynajmniej dotychczasowego poziomu wsparcia. Instrumentami WPR, które dotychczas wpływały na struktury agrarne w Polsce były między innymi renty strukturalne, dopłaty do zalesiania gruntów rolnych, wsparcie dla podmiotów funkcjonujących na obszarach o niekorzystnych warunkach gospodarowania, czy płatności bezpośrednie. Te ostatnie ograniczały podaż gruntów wystawianych na sprzedaż, zaś pozostałe stymulowały do poprawy struktur ziemi. W latach 2004–2007 ubytek gospodarstw rolnych w Polsce w około 60% przebiegał z wykorzystaniem rent strukturalnych, przyczyniając się tym samym do powiększania gospodarstw, które przejęły zasoby ziemi²². Jednak w związku z niewielką skalą wykorzystania tego instrumentu, która w omawianym okresie wyniosła niespełna 3% gospodarstw, pośród których w większości ziemia przekazywana była następcom, wpływ rent strukturalnych na przebudowę struktur obszarowych rolnictwa chłopskiego w Polsce

²¹ F. Tomczak, *Polskie...*, s. 208.

²² P. Chmielińskim, L. Goraj, B. Karwat-Woźniak, A. Kowalski, A. Sikorska, *Instrumenty...*, s. 19–23.

jest ograniczony. Należy przy tym zaznaczyć, iż przejmowanie gospodarstwa przez następcę było czynnikiem stymulującym do pozyskiwania środków na rozwój gospodarstw, a tym samym poprawy ich wielkości ekonomicznej. Z kolei zalesianie gruntów rolnych prowadziło do wyłączenia gruntów o niskiej przydatności produkcyjnej z użytkowania rolniczego. Jednocześnie należy podkreślić, iż nie bez znaczenia dla struktur ziemi rolniczej w Polsce pozostają uwarunkowania wewnętrzne. Warto przede wszystkim wskazać na system ubezpieczenia społecznego rolników, który nie stymuluje przepływu ziemi do gospodarstw większych obszarowo, w związku z faktem, iż posiadanie ziemi rolniczej powoduje możliwość korzystania z preferencyjnego systemu ubezpieczeń społecznych²³. Co więcej, nie bez znaczenia pozostają również działy rodzinne, które powodują często wzrost liczby podmiotów powiązany z ograniczeniem ich średniej powierzchni. Mając na uwadze ograniczony wpływ nierynkowego obrotu nieruchomościami rolnymi na poprawę struktury agrarnej, szczególne znaczenie przypisać należy rynkowi ziemi rolniczej. Badania wskazują jednak, iż również ta forma gospodarowania ziemią nie przyczyniła się dotychczas do znaczącej poprawy struktury agrarnej i radykalnego ograniczenia liczby gospodarstw rolnych w Polsce. Tym samym należy rozważyć przeprowadzenie nowelizacji zasad funkcjonowania rynku ziemi rolniczej w Polsce, które sprzyjałyby koncentracji gruntów, jak również stworzenie warunków stymulujących do obrotu ziemią. W kształtowaniu struktury agrarnej w Polsce korzystnym wydaje się być przede wszystkim promowanie roli dzierżaw, które wymagają przede wszystkim sformalizowania.

Konieczną jest jednak odpowiedź, czy podążanie ku zbliżeniu kształtu struktur rolnych w Polsce do warunków w państwach Europy Zachodniej jest celowe. Okazać się bowiem może, iż względne zapóźnienie może stanowić przewagę w związku z potencjałem do dostarczania żywności niekonwencjonalnej przy jednoczesnym dostarczaniu przez rolnictwo dóbr publicznych. Koegzystencja towarowych gospodarstw wielko powierzchniowych oraz drobnych gospodarstw rodzinnych służy bowiem równoległej realizacji celów produkcyjnych rolnictwa oraz funkcji niezwiązanych z produkcją, w tym z utrzymaniem aktywności społeczno-gospodarczej, ochroną środowiska naturalnego czy zachowaniem kultury wiejskiej. Co więcej, rodzinne rolnictwo drobnopowierzchniowe stanowi potencjał dla produkcji ekologicznej, co jednocześnie może stanowić istotną przewagę konkurencyjną polskiego rolnictwa w Unii Europejskiej,

²³ Ibidem, s. 23–25, 33.

a równolegle kultywacja ziemi w drobnych gospodarstwach służy utrzymaniu potencjału produkcyjnego. Polaryzacji w kształtowaniu się struktur agrarnych w Polsce sprzyja różnorodność instrumentów Wspólnej Polityki Rolnej, które będą przyczyniać się do pogłębiania ich zróżnicowania. Ważne by struktury te były one dopasowane do lokalnie istniejących warunków²⁴. Podkreślić jednocześnie należy, iż zróżnicowanie struktur rolnych w UE stanowi mocną stronę rolnictwa europejskiego. Realizacja powyższej strategii możliwa jednak będzie jedynie w warunkach, gdy świadczenie usług pozaprodukcyjnych będzie wynagradzane na odpowiednim poziomie zarówno ze środków prywatnych, jak i transferów publicznych.

4. PODSUMOWANIE

Zgodnie z założeniami Wspólnej Polityki Rolnej Unii Europejskiej, europejski model rolnictwa oparty jest na gospodarstwach o charakterze rodzinnym. Przeprowadzone analizy wskazują, iż;

1. Pomimo tego założenia wewnątrz UE struktury agrarne kształtują się w sposób niezwykle zróżnicowany, na co wpływ ma szereg czynników endo- i egzogenicznych.
2. Na niezależny sposób rozwoju struktur rolnych w poszczególnych państwach członkowskich wskazuje również dynamika zaprezentowanych struktur, co powoduje, iż wskazanie na jeden, uniwersalny model struktury agrarnej, do którego państwa Unii Europejskiej dążą nie może mieć miejsca. Co więcej, różnorodność omawianych struktur potęgowana będzie coraz większym wachlarzem instrumentów Wspólnej Polityki Rolnej, która póki co nie doprowadziła do zbliżenia struktur agrarnych.
3. Każde z państw Unii Europejskiej dostaje za to szansę skorzystania z form finansowego wsparcia rolnictwa, które przyczynią się do poprawy jego konkurencyjności niekoniecznie poprzez wpływ na struktury agrarne. Z tej szansy korzysta również rolnictwo Polski.

W strukturze agrarnej w Polsce podkreślić należy przede wszystkim nasilającą się polaryzację gospodarstw rolnych polegającą na powstawaniu gospodarstw towarowych oraz równoległym wzroście liczby gospodarstw o małej po-

²⁴ K. Duczowska-Małysz, *Zmieniająca się rola rolnictwa w społecznym u ekonomicznym funkcjonowaniu obszarów wiejskich (procesy dostosowawcze polskiego rolnictwa do nowych wyzwań)*, [w:] *Wyzwania przed obszarami wiejskimi...*, s. 37.

wierzchni, charakteryzujących się słabym kontaktem z rynkiem²⁵. Te ostatnie cechują ekstensywne metody wytwarzania, a nastawione są one w decydującym stopniu na produkcję dla własnych potrzeb, przez co pełnią ważną funkcję socjalną. Biorąc pod uwagę reformy Wspólnej Polityki Rolnej, ograniczające dotychczasowe formy wsparcia rolnictwa²⁶, w tym przede wszystkim produkcji rolnej na rzecz programów środowiskowych oraz wspierających obszary wiejskie, należy się spodziewać, iż dwubiegunowy rozwój struktur agrarnych w Polsce będzie kontynuowany²⁷. Strategia ta da szansę równoległego rozwoju konkurencyjnych na rynku europejskim gospodarstw towarowych oraz mniejszych podmiotów trudniących się produkcją specjalistyczną lub przeznaczanych na cele samo zaopatrzenia świadczących jednocześnie funkcje socjalne. Tym samym wskazywanie struktury agrarnej innego państwa (czy państw) jako wzoru dla kształtowania tej struktury w Polsce zdaje się być wysoce dyskusyjne.

SUMMARY

In the paper the problem of development of the agricultural structures in the European Union member states was undertaken with the distinction of the case of Poland. The analyses show that despite the dominant role of family farms in the EU agriculture, the agrarian structure is characterized by significant diversity. At the same time tend to standardize them does not occur, and variation is maintained, inter alia, through the diversity of instruments of the Common Agricultural Policy. In the agrarian structure in Poland the polarization of farms takes place, which consists of the parallel emergence of large farms and those with a small area. This process is likely to be strengthened by the growing demand for non-productive functions of agriculture and rural development.

²⁵ W. Zientara, *Uwagi...*, s. 215–217.

²⁶ Por. np. A. Czyżewski, S. Stepień, *Wspólna polityka rolna UE po 2013 r. a interesy polskiego rolnictwa*, „*Ekonomista*” 2011, nr 1, s. 9–32; W. Poczta, *Wspólna polityka rolna po 2013 – uzasadnienie, funkcje, kierunki rozwoju w kontekście interesu polskiego rolnictwa*, „*Więś i Rolnictwo*” 2010, nr 3 (148).

²⁷ R. Baum, W. Wielicki, *Prognoza przeobrażeń w rolnictwie do roku 2030 w kontekście zrównoważonego rozwoju*, „*Więś i Rolnictwo*” 2007, nr 1 (134), s. 20–22.