

EWA NIESTOROWICZ

Uniwersytet Marii Curie-Skłodowskiej w Lublinie

ORCID – 0000-0001-5837-6332

SPECYFIKA RYSUNKU NIEWIDOMYCH UCZNIÓW. NA
PRZYKŁADZIE REPREZENTACJI SCHEMATU DRZEWA*

Wprowadzenie: Rysunek od wieków stanowi twórczą formę wypowiedzi człowieka. Autor kształtuje wizerunek zjawiska na podstawie własnych doświadczeń sensorycznych i wyobrażeń oraz wiedzy niesionej poprzez język, dostarczanej kulturowo. Artykuł dotyczy reprezentacji zjawisk rzeczywistości w rysunkach osób całkowicie niewidomych od urodzenia.

Cel badań: Cel badań zawiera się w pytaniu: czy osoby niewidome prezentują podobną typologię formy drzewa w rozwoju plastycznym, jak osoby widzące? Interesują mnie szczególnie następujące kwestie: jakimi cechami estetycznymi (formą i niepowtarzalnością ujęcia), odznaczają się rysunki niewidomych uczniów? Czy wzorce osób widzących są podobne do wzorców konstruowanych przez osoby niewidome? Czy osoby niewidome ukazują swoistą wizję zjawiska na podstawie własnych wyobrażeń i doświadczeń sensorycznych?

Metoda badań: Metodą postępowania badawczego będzie analiza prac plastycznych powstałych w procesie aktu rysowania. Aby dotrzeć do wiedzy o kreowanym zjawisku, zastosowano metodę wywiadu oraz obserwację uczestniczącą podczas aktu twórczego. Przedmiot analizy stanowią wypukłe rysunki na folii mikrorowkowej. Analizie zostanie poddana warstwa formalna dzieła w rysunkach drzew niewidomych uczniów. Komponenty wizerunku zjawiska zostaną przeanalizowane w odniesieniu do typologii formy drzewa w twórczości plastycznej dzieci widzących, zaproponowanej przez Stanisława Popka (1985). Dokonując analizy rysunkowych reprezentacji zjawiska, odniosę się także do badań zajmujących się zagadnieniem rozwoju plastycznego dziecka, zaprezentowanych przez specjalistów, tj. Szuman (1990), Lowenfeld i Brittain (1977), Arnheim (1974/2004), Poppek (2010) oraz Uberman (2019).

Wyniki: Na podstawie analiz dzieł rysunkowych można zauważyć, że niewidomi kreują zjawisko drzewa następującymi sposobami: a) zgodnie z wzorcem widzących, b) wypracowując również własne, odmienne wzorce.

Wnioski: Można zaobserwować opóźnienie etapów w rozwoju plastycznym osób niewidomych w stosunku do widzących rówieśników. Wzorce rysunkowe niewidomych bywają zgodne z wzorcami widzących, czasami jednak zostają wypracowane własne, odmienne wzorce. Typo-

* Sugerowane cytowanie: Niestorowicz, E. (2023). Specyfika rysunku niewidomych uczniów. Na przykładzie ewolucji reprezentacji schematu drzewa. *Lubelski Rocznik Pedagogiczny*, 42(3), 103–117. <http://dx.doi.org/10.17951/lrp.2023.42.3.103-117>

logia formy drzewa podąża u osób niewidomych odmienną drogą niż u widzących. W rysunkach drzew niewidomych można zaobserwować progres związany z rozwojem formy obrazowanego zjawiska.

Słowa kluczowe: niewidomi, rysunek, etapy rozwoju plastycznego, wzorce i konwencje rysunkowe, typologia formy drzewa w twórczości plastycznej

WPROWADZENIE

Wizerunek drzewa przejawiał się w twórczości od wieków. Był reprezentowany w pradawnych podaniach, baśniach, w przedstawieniach mitologicznych. W mitologii nordyckiej jesion Yggdarsil symbolizował wszechświat, z kolei figowiec możemy odnaleźć w mitologii hinduskiej (Eliade, 1966; Kopaliński, 1987). Pień jako podporę dźwigającą niebo przedstawiali Altajowie i ludy północnej Europy, w mitologii słowiańskiej rolę podpory wszechświata pełnił dąb (Eliade, 1966; Kopaliński, 1987; Galera, 2007). W sztuce sakralnej możemy natomiast odnaleźć symbolikę Drzewa Krzyża, które nawiązywało do Drzewa Życia, przybierając formę „zazieleniającego się drzewa” (Galera, 2007, s. 124). Wizerunki „drzewa życia z dwoma ptakami” można zaobserwować nawet w tradycyjnych wycinankach kurpiowskich, „lelujach” (Galera, 2007, s. 119).

W zasadzie cała historia sztuki obfituje w przedstawienia drzew począwszy od wizerunków symbolicznych nawiązujących, do zjawisk nadprzyrodzonych, po reprezentacje realistyczne, także w formie pejzaży. Obrazowanie drzew nadal jest obecne w sztuce współczesnej, choćby w twórczości takich artystów, jak Tarasewicz, Wojciechowski czy Duda-Gracz. Ostatni z wymienionych twórców stworzył cykl prac inspirowanych muzyką Chopina, gdzie drzewa stanowią klucz kompozycyjny.

Rysunek nie tylko pełni funkcję estetyczną i komunikacyjną, ale także projekcyjną, dostarczając informacje o rozwoju osobowości, jak również psychometryczną – informuje o rozwoju umysłowym. Technika włączająca rysunek drzewa pt. *Dom-drzewo-osoba* powstała jako metoda uzupełniająca do testów inteligencji (Buck, 1948). Miała ona pomóc w zebraniu danych dotyczących „stopnia inteligencji, dojrzałości i skuteczności działania jednostki” (Oster i Gould, 2001, s. 43). Badacze Bolander (1977) oraz Koch (1952), dostrzegli diagnostyczny charakter rysunku drzewa, jako materiału odsłaniającego zdarzenia z przeszłości, a także dostarczającego informacje na temat cech osobowości (Oster i Gould, 2001).

Reprezentacje drzew ujawniają się także w sztuce dziecięcej, przybierając rozpoznawalną postać w rysunkach dzieci około 4. roku życia (Popek, 1985). Początkowe przedstawienia ujawniają jednowymiarowy pień – łodygę z gałązkami zakończonymi symbolicznymi formami liści w postaci kółek (Popek, 1985; Gloton i Clero, 1985). Jak zauważają Gloton i Clero (1985), drzewo wydaje się dziecku gigantem, dlatego często jest obrazowane za pomocą ogromnego pnia, gdzie punkt

widzenia jest umieszczony u jego podstawy. Liście i gałęzie znajdują się w górnej partii obiektu, powyżej owego punktu. Z niezwykle skomplikowaną sytuacją mierzą się dzieci niewidome, dla których drzewo stanowi obiekt niedostępny percepcji dotykowej w całości. Niewidomi muszą zatem stworzyć sobie obraz na podstawie przekazów słownych, ewentualnie makiet lub miniatur. Jak trudne jest to zadanie, świadczy o tym wypowiedź 10-letniego, całkowicie niewidomego od urodzenia Krzysia (wywiad został przeprowadzony podczas badań nad rysunkiem; rysunek chłopca jest zaprezentowany w dalszej części artykułu):

Niby wiem, jak wygląda drzewo, pokazywano nam na biologii i na modelach. Ale prawdę mówiąc, jakoś mi się to wszystko nie zgadza. Bo jak stoję pod drzewem, to ono jest takie ogromne, właściwie nie dosięgam gałęzi, choć wiem, że tam są. Ma taką pofalowaną, chropowatą powierzchnię, ale nie wiem, jak ją narysować. Jak się przytulam, to to drzewo całe drga i gra. Nie, to nie jest muzyka, tylko jakby coś mówiło. Bardzo lubię drzewa. Kiedyś pani przeczytała nam taką historię o bajkowych stworach zamieszkujących w gałęziach. Może one tam faktycznie są i to one coś do mnie mówią. Te gałęzie są tak wysoko, że dosięgają chyba do nieba. Jeszcze na dole są korzenie, ale tam pewnie mieszkają jakieś potwory. Nie narysuję jednak korzeni, bo nie bardzo wiem, jak wyglądają i nie umiem ich przedstawić na rysunku, ponadto normalnie się boję tych potworów.

Drzewo w swej mitologicznej symbolice, zauważa Galera (2007, s. 118), ma naturę trójdzielną, oddającą trzy poziomy wszechświata: „korona tkwi w niebie, korzenie obejmują świat podziemny, a znajdujący się pomiędzy nimi pień oznacza rzeczywistość ziemską. Pień stanowi zatem łącznik pomiędzy różnymi światami”. Jak widać, wyobrażenie i interpretacja niewidomego chłopca nawiązuje w sposób niezamierzony do pradawnych wyobrażeń mitologicznych. Jednocześnie w wywiadzie dostrzegalna jest także trudność wyobrażenia sobie i oddania reprezentacji niektórych cech obrazowanego zjawiska.

Dysfunkcje wzroku, twierdzą badaczki problemu, Czerwińska i Kucharczyk (2019, s. 22), „utrudniają tworzenie reprezentatywnych modeli rzeczywistości”. Trudności poznawcze często powodują, że cechami wyobrażeń niewidomych są

fragmentaryczność, schematyczność, pomijanie najważniejszych cech, bardzo niski poziom generalizowania oraz werbalizm. Uwzględnianie przez osoby niewidome tylko wybranych cech przedmiotów, cech drugorzędnych, powoduje powstanie artefaktów i wiedzy niepełnej (Kucharczyk, 2015, s. 73).

Jak zauważają zatem badacze, można spotkać się z wyobrażeniami przedmiotów, ukształtowanymi za pomocą pojęć językowych, które odbiegają od ich rzeczywistej postaci. Rysunek jednak może spełniać istotną funkcję w rozwoju kompetencji poznawczych, a zarazem pełnić rolę weryfikacji wyobrażeń danego zjawiska podczas tworzenia jego rysunkowej reprezentacji (Więckowska, 2008; za: Chojecka i in., 2008).

Badacz twórczości dziecięcej, Stanisław Popek (1985), na podstawie badań własnych opracował typologię formy drzew w rozwoju rysunkowym dzieci widzących. Jest zatem kwestią interesującą, czy wzorce tych form będzie można odnaleźć także u niewidomych uczniów, czy też będą oni konstruować swój indywidualny obraz zjawiska, a może wypracują inne wzorce, właściwe osobom niewidomym, oparte na odmiennych wyobrażeniach.

PROBLEM I CEL BADAŃ

Badania zaprezentowane w niniejszym artykule mają charakter jakościowy i dotyczą wizerunków zjawiska rzeczywistości, jakim jest drzewo, w rysunkach osób całkowicie niewidomych od urodzenia. Interesuje mnie, czy forma drzewa, które jest obiektem niedostępnym dotykowo w całości (Szubielska i in., 2019), prezentuje podobną typologię formy w pracach osób niewidomych, jak u widzących.

Cel badań zawiera się w pytaniu: czy osoby niewidome prezentują podobne przedstawiania formy drzewa w rozwoju plastycznym, jak osoby widzące? Interesuje mnie szczególnie:

1. Jakimi cechami estetycznymi (formą i niepowtarzalnością ujęcia), odznaczają się rysunki niewidomych uczniów?
2. Czy wzorce osób widzących są podobne do wzorców konstruowanych przez osoby niewidome?
3. Czy osoby niewidome ukazują swoistą wizję zjawiska na podstawie własnych wyobrażeń i doświadczeń sensorycznych.

W literaturze przedmiotu wielokrotnie stawiano tezę o opóźnieniu rozwoju plastycznego niewidomych w stosunku do widzących rówieśników (Szuman, 1967; Millar, 1975; Kennedy, 1993; Kennedy i Juricevic, 2003; D'Angiulli i Maggi, 2003; Niestorowicz, 2020). Stawiam tezę, że niewidomi, mimo opóźnienia rozwoju rysunkowego, obrazują zjawisko drzewa zgodnie z wzorcem widzących, w niektórych przypadkach ujawniają także swoiste reprezentacje.

METODA BADAŃ I CHARAKTERYSTYKA PRÓBY

Metodą postępowania badawczego będzie analiza prac plastycznych powstałych w procesie aktu rysowania. Aby dotrzeć do wiedzy o kreowanym zjawisku, zastosowano metodę wywiadu oraz obserwację uczestniczącą podczas aktu twórczego. Przedmiot analizy stanowią wypukłe rysunki na folii mikrorowkowej dla niewidomych. Każdy uczestnik został zaopatrzony także w gumową podkładkę, by folia się nie przemieszczała. Jako narzędzie do rysowania służył wypisany długopis. Powstałe linie rysunku metodą „podniesionej linii” były wyczuwalne dotykiem.

Zastosowałam w badaniach autorską procedurę, która obejmuje następujące etapy:

1. Trening rysunku na folii.
2. Docieranie do wiedzy o zjawisku za pomocą rozmowy na temat kreowanego obiektu. Wywiad jest realizowany na podstawie scenariusza, zakreślonego następującymi pytaniami: Co/Kto to jest? Jak wygląda? Co robi?/ Do czego służy? Gdzie mieszka/ Gdzie się znajduje?
3. Wykonywanie rysunków: osoby niewidome wykonywały rysunki samodzielnie. Prace innych osób można było obejrzeć dopiero po ukończeniu całego badania.

Grupę badaną stanowiły osoby całkowicie niewidome od urodzenia, w normie intelektualnej. Całość przeprowadzonych przeze mnie badań nad rysunkiem objęła grupę 34 osób w różnym wieku. Należy podkreślić, że osoby całkowicie niewidome od urodzenia stanowią populację bardzo nieliczną; fakt ten stanowił główne kryterium doboru osób badanych. Wybór osób badanych uwzględniał zatem stopień dysfunkcji wzroku (całkowicie niewidomi) oraz okres życia, w którym wystąpiła dysfunkcja wzroku (od urodzenia). Każda z badanych osób miała kontakt z rysunkiem w szkole.

Osoby niewidome wykonały dziewięć rysunków zgodnie z zasadą stopniowania trudności. W swoich badaniach dokonałam zatem analiz 305 rysunków.

W niniejszym artykule biorę pod uwagę rysunek drzewa. Prezentuję i omawiam sześć wybranych rysunków, wykonanych przez sześć osób w trzech kategoriach wiekowych: 10, 13 i 19 lat. Dodatkowo prezentuję także jeden rysunek osoby dorosłej. Uczniowie w wieku 10–13 lat uczęszczają do szkoły podstawowej, natomiast osoby w wieku 19 lat do szkoły ponadpodstawowej w specjalnych ośrodkach szkolno-wychowawczych dla osób z dysfunkcją wzroku. Dotyczy to również osoby dorosłej, która także ukończyła taki ośrodek.

Badania zostały przeprowadzone w Specjalnym Ośrodku Szkolno-Wychowawczym dla Dzieci i Młodzieży Niepełnosprawnych im. Prof. Zofii Sękowskiej w Lublinie, w Specjalnym Ośrodku Szkolno-Wychowawczym dla Dzieci Niewidomych i Słabowidzących w Krakowie, w Specjalnym Ośrodku Szkolno-Wychowawczym dla Dzieci i Młodzieży Słabowidzącej i Niewidomej im. Louisa Braille'a w Bydgoszczy.

Posiadam zgody wszystkich osób badanych, których rysunki zostały zaprezentowane w niniejszym artykule, w przypadku osób niepełnoletnich są to zgody ich rodziców. Imiona wszystkich uczestników badań zostały zmienione.

PROCEDURA ANALIZY DANYCH

Analizie zostanie poddana warstwa formalna dzieła w rysunkach drzew niewidomych uczniów.

Schemat wizerunku zjawiska i jego komponenty (tj. pień, korona, gałęzie, a także liście oraz faktura kory) zostaną przeanalizowane w odniesieniu do typologii formy drzew w twórczości plastycznej dzieci widzących, zaproponowanej przez Stanisława Popka (1985). W typologii tej autor wyróżnia poniżej wymienione wzorce.

1. Wzorzec na etapie bazgroty bezprzedmiotowej (obiekt nierozpoznawalny ujęty za pomocą kresek, kropek lub plam).
2. Wczesny wzorzec drzewa (jednowymiarowa linia pnia, korona w formie owalu lub linii, owalne liście na końcu gałęzi).
3. Późniejszy wzorzec drzewa (dwuwymiarowy pień, korona w formie geometrycznej, liście i gałęzie wypełniające płaszczyznę korony).
4. Wzorzec o cechach tzw. typu charakterystycznego (większy realizm przedstawienia).

Dokonując analizy rysunkowych reprezentacji zjawiska, odniosę się także do badań zajmujących się zagadnieniem rozwoju plastycznego dzieci i młodzieży widzących zaprezentowanych przez specjalistów tj. Szuman (1990), Lowenfeld i Brittain (1977), Arnheim (1974/2004), Popek (2010) oraz Uberman (2019), jak również do badań związanych z problematyką rysunków niewidomych (Millar, 1975, 1991; Kennedy, 1993; D'Angulli i Maggi, 2003). Należy jednak podkreślić, że nie opracowano jeszcze etapów rozwoju plastycznego osób niewidomych.

FORMA DRZEWA W RYSUNKU. WZORCE DZIECI WIDZĄCYCH A WZORCE NIEWIDOMYCH UCZNIÓW

Typologia formy drzew w twórczości plastycznej dzieci widzących, według Stanisława Popka (1985, s. 67)

1. W fazie bazgroty bezprzedmiotowej (3 r.ż.) obiekt drzewa ujawnia się w postaci nagromadzenia „kresiek, kropek, plam określanych przez dziecko jako drzewo” (Popek, 1985, s. 67).
2. W wieku 4 lat dziecka widzącego możemy zaobserwować formę drzewa oddanego za pomocą uproszczonego schematu konturowego. Najpierw schemat ten ujawnia się za pomocą bezlistnego schematu statycznego. Posiada pień w postaci jednowymiarowej linii lub „obrysowanej, wydłużonej figury”, korona jest przedstawiana natomiast za pomocą splątanych kresek lub w formie figur geometrycznych. Późniejszy schemat jest już formą ulistnioną i charakteryzuje się dynamiką przedstawienia. Ujawnia się zatem pień – łodyga lub „obrysowana, wydłużona figura”, oraz korona w formie owalu lub linii, zakończona liśćmi w formie kropek lub owalu (Popek, 1985, s. 67).

3. Około 5. roku życia pojawia się już drzewo w formie schematu konturowo-sylwetowego, który może przybierać zarówno dynamiczny, jak i statyczny charakter przedstawienia. Pień jest przedstawiany za pomocą sylwety lub „obrysowanej figury”. Korona i liście są zobrazowane za pomocą owalu lub trójkąta, ujawniają się czasem także owoce. Ujawniają się już dekoracyjne próby „wypełniania elementami liści, gałązek, kwiatów” (Popek, 1985, s. 65).
4. W 6. roku życia ujawnia się uproszczony schemat płaszczyznowy o charakterze statycznym lub dynamicznym. Rysunki charakteryzują się przedstawieniem pnia i korony w formie sylwety (w postaci płaszczyzny). Ujawniają się detale, takie jak szyszki, liście, szpilki, owoce, zbudowane na płaszczyźnie korony.

Po okresie przedszkolnym zaczyna się podążanie w kierunku większego realizmu przedstawienia – typu charakterystycznego. Przedstawienia drzew zaczynają ujawniać formy o cechach charakterystycznych dla poszczególnych gatunków (Popek, 1985; 2010).

Wizerunek drzewa w rysunku, zgodnym z wzorcem widzących, powinien zatem posiadać takie cechy wiodące, jak pień, korona i gałęzie, czasem korzenie. Cechami drugorzędnymi będą reprezentacje liści, owoców oraz faktura kory (Lorenfeld i Brittain, 1977; Popek, 1985; Szuman, 1990).

Analiza rysunków niewidomych uczniów

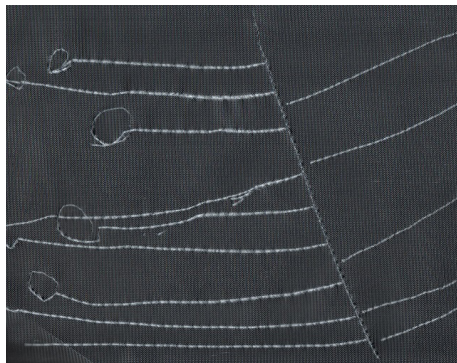
Uwagi badanych podczas rysowania. Wszystkie osoby wymieniają wiodące cechy drzewa, a zatem pień, koronę i gałęzie. Niektórzy wymieniają także liście lub chropowatą fakturę kory, korzenie czy sęki. Każdy z badanych wie, co to jest drzewo, z czego się składa, gdzie rośnie, gdzie go można napotkać. Każdy ma zatem wyobrażenie drzewa i tego, gdzie się znajduje obrazowane zjawisko (np.: w lesie, przy szkole, w ogrodzie przed domem), ale żaden z autorów nie oddaje otoczenia na rysunku. Większość autorów w wywiadach wymienia także cechy drugorzędne drzewa (zob. wywiad z 10-letnim Krzysiem). Mimo że uczniowie posiadają bogatą wiedzę o obrazowanym zjawisku, to na rysunkach ukazują zazwyczaj tylko najbardziej charakterystyczne elementy, za pomocą których można rozpoznać obiekt.

Wizerunki drzewa w rysunkach niewidomych zgodne z wczesnym wzorcem dzieci widzących. We wczesnych wzorcach dzieci widzących według Stanisława Popka (1985) można zaobserwować pień – łodygę i odchodzące od niego gałęzie. Schemat ten stanowi formę początkowo bezlistną, dopiero później, pod koniec 4. roku życia, pojawia się korona w formie owalu albo kresek zakończonych mi liśćmi w formie kół (zob. także Szuman, 1990, tabl. 33, rys. B).

Rysunki osób całkowicie niewidomych od urodzenia

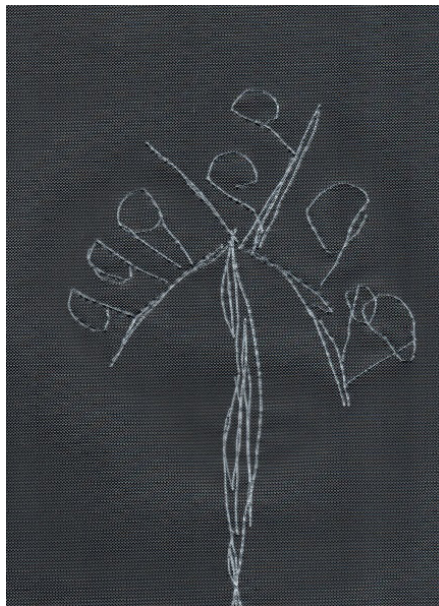
Rysunek 1.

Praca 13-letniego Bogusia



Rysunek 2.

Praca 19-letniej Joli

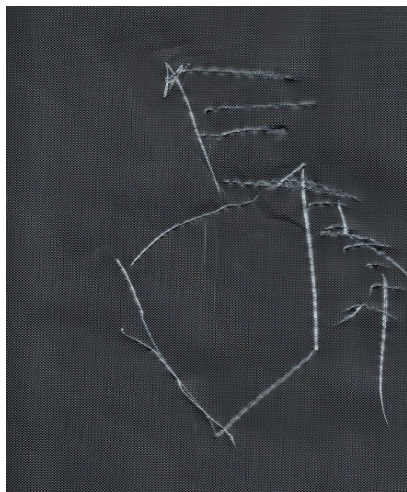


Źródło: badania własne.

Źródło: badania własne.

Rysunek 3.

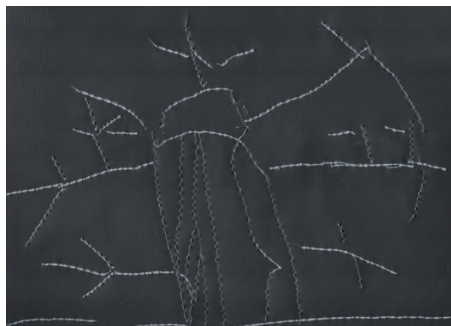
Praca 10-letniego Krzysia



Źródło: badania własne.

Rysunek 4.

Praca 19-letniego Rafała



Źródło: badania własne.

Rysunek 5.
Praca 13-letniej Wiktorii



Źródło: badania własne.

Rysunek 6.
Praca Darka (osoba dorosła)



Źródło: badania własne.

U dzieci niewidomych schemat ten ujawnia się wyraziście w rysunku Bogusia, jednak obiekt, choć zorientowany symetrycznie, prezentuje asymetrię w obrazowaniu liści, które pojawiają się tylko po lewej stronie rysunku (por. Popek, 1985, s. 63, rys. 10).

Interesujące, że podobny typ wzorca, choć bogatszy w formie, prezentuje propozycja 19-letniej Joli. Schemat ten posiada już pień wzbogacony o dodatkowy wymiar – grubość, posiada także koronę skonstruowaną z gałęzi. Liście, w formie owali, są wbudowane w płaszczyznę korony i nie stanowią, jak w rysunku Bogusia, tylko jej zakończeń. Schemat ten wykazuje podobieństwo do bogatszego już w formie schematu dzieci widzących, który według typologii Popka ujawnia się między 5. a 6. rokiem życia w rozwoju plastycznym dzieci widzących. Pień jest już przedstawiany w formie dwuwymiarowej, ujawnia się korona, w sposób dekoracyjny wypełniana liśćmi (zob. także Lowenfeld i Brittain, 1977, s. 93, rys. 77).

Należy tutaj podkreślić, że w obu propozycjach osób niewidomych ujawniają się także cechy swoiste: wspomniana asymetria w przedstawieniu liści w rysunku Bogusia oraz przedstawienie pnia w rysunku Joli, który nie stanowi figury geometrycznej ani sylwety, tylko ukazuje grubość poprzez nagromadzenie linii. W obu pracach pojawiają się wyolbrzymione proporcje liści w stosunku do pnia. Obie charakteryzują się dynamiką przedstawienia.

Wizerunki drzewa w rysunkach niewidomych zgodne z późniejszym wzorcem dzieci widzących. Drugi z wzorców charakteryzuje się już zobrazowaniem cech wiodących pnia w formie figury geometrycznej, korony i gałęzi, czasami cechami drugorzędnymi jak liście, owoce czy faktura kory. W reprezentacji pnia ujawnia się drugi wymiar – grubość, wizerunek korony jest oddany za pomocą

figur geometrycznych, np. trójkąta, owalu. W późniejszych reprezentacjach pień zaczyna być przedstawiany za pomocą płaszczyzny. Schemat ten pojawia się w pracach dzieci widzących pod koniec 4. roku życia i ulega wzbogaceniu w 5. i 6. roku życia (Poppek, 1985).

Opisaną konwencję widzących możemy dostrzec w rysunkach osób niewidomych: 10-letniego Krzysia i 19-letniego Rafała. Obie prace realizują podobny, choć bezlistny wzorzec widzących z dwuwymiarowym pniem, geometryczną koroną i gałęziami. W pracy Krzysia możemy jeszcze dostrzec geometryczność kształtu i sztywność konturu. Pień i korona stanowią pusty kontur. Korona jest formą mało dostrzegalną, stanowi element po prawej stronie pnia (półokrąg). Pień nie stanowi formy prostokąta, przypomina zniekształcony romb. Problem w odbiorze stanowi pozycjonowanie elementów (są rozmieszczone po dwóch stronach pnia). Szczegóły te powodują trudności w rozpoznawalności obiektu. Problemy z odczytaniem pracy powoduje także duża deformacja zobrazowanego zjawiska. Praca Rafała ujawnia mniej deformacji, charakteryzuje się bogatszymi szczegółami, jest lepiej rozplanowana kompozycyjnie. Posiada nawet linię podstawy, która bardzo rzadko ujawnia się w rysunku niewidomych. Pień podąża już w kierunku sylwety. Jest to jednak płaszczyzna wypełniona liniami, bo tylko taką formę da się uzyskać za pomocą narzędzia rysunkowego na folii. Autor podejmuje próbę oddania porowatości kory za pomocą rytmicznych linii. Gałęzie wbudowane w płaszczyznę korony nie stanowią, jak u Krzysia, tylko jej zakończeń.

Warto podkreślić, że wszystkie dotychczas przeanalizowane rysunki charakteryzują się dynamiką przedstawienia. Powodują ją wszystkie wprowadzane skosy, elementy dekoracyjne, ale także niezamierzona deformacja, zaburzenia proporcji i przypadkowe odchylenia od pionu (np. rysunek Rafała).

Zjawisko dynamiki w przedstawieniach drzew u dzieci widzących już pod koniec 4. roku życia zaobserwował Poppek (1985). Natomiast psycholog percepcji, Arnheim (1974/2004), zauważył, że dynamikę w rysunku wprowadzają właśnie linie skośne. Należy podkreślić, że można je zaobserwować we wszystkich analizowanych pracach niewidomych uczniów.

Wizerunki drzewa w rysunkach niewidomych ukazane w sposób swoisty, indywidualny, na podstawie własnych wyobrażeń i doświadczeń sensorycznych (za pomocą indywidualnego oglądu zjawiska). W pozostałych dwóch rysunkach Wiktorii i Darka ujawniają się dalece zindywidualizowane wyobrażenia. Jednak stanowią one prace oparte na podobnym schemacie poznawczym: jest to sposób przedstawienia pnia w kształcie koła (prezentujący przekrój w rzucie prostokątnym z góry). Ukazuje on drogę poznawczą osoby całkowicie niewidomej, bo jak objaśniają autorzy: „gdy podchodzę do drzewa i obejmuję pień rękoma, to ręce tworzą koło”. Schemat ten możemy również odnaleźć w literaturze przedmiotu (Kennedy, 1993; Marek, 2000). Można zatem przypuszczać, że niewidomi kon-

struują swój własny wzorzec, oparty na indywidualnych doświadczeniach sensorycznych, ilustrujących drogę poznawczą. W pracy Wiktorii ujawnia się duża deformacja koła (choć autorka, jak zaznacza w wywiadzie – dąży do tej formy). W pracy tej można także zaobserwować próby przedstawienia kory za pomocą powtarzalnych rytmicznie linii. Oba wizerunki posiadają gałęzie odchodzące od pnia. Rysunek Darka jest wzbogacony ponadto o reprezentację liści. Należy podkreślić, że gdyby nie wyjaśnienia autorów, to widzący odbiorcy pewnie nigdy by nie domyślili się sposobu interpretacji prac. Schematy kojarzyłyby się raczej się ze schematem słońca czy wizerunkiem jeża.

WYNIKI

Przeprowadzone analizy ujawniają następującą typologię formy drzew w twórczości rysunkowej osób niewidomych:

1. Wizerunki zgodne z wczesnym wzorcem dzieci widzących (pień – łodyga i odchodzące od niego gałęzie zakończone liśćmi w formie owalu).
2. Wizerunki zgodne z późniejszym wzorcem dzieci widzących (dwuwymiarowy pień, geometryczna korona, gałęzie).
3. Wizerunki wypracowujące nowe wzorce, ukazane w sposób swoisty, indywidualny na podstawie własnych wyobrażeń i doświadczeń sensorycznych (niezgodne z wzorcem dzieci widzących).

DYSKUSJA WYNIKÓW

Trudno zaobserwować prawidłowość towarzyszącą przedstawieniu formy drzewa w pracach osób niewidomych, jaka ma miejsce u dzieci widzących. Z analiz wynika, że określony typ schematu, jaki konstruują niewidomi uczniowie, nie zależy od wieku. Pierwotnie wytworzony schemat, oparty na wyobrażeniu sensorycznym bądź na podstawie dostarczonej wiedzy, umacnia się wraz z wiekiem i występuje także u osób dorosłych. Można natomiast zaobserwować pewien progres w rysunkach, w zależności od wieku badanych: wzbogacanie się schematu oraz większą złożoność formy. Schemat drzewa staje się bogatszy w szczegóły. Kreślony kontur ujawnia postać bardziej giętką, która przełamuje swą sztywność. Jest on konstruowany bardziej wprawnie. Podobnie dzieje się z konstruowaniem kształtu. W rysunkach starszych uczniów następuje przełamanie sztywności geometrycznej na rzecz formy o znamionach sylwety (np. rysunek Rafała). U przywołanego autora pojawiają się cechy drugorzędne, takie jak faktura kory, ujawnia się również linia podstawy. Natomiast w obu pracach 19-latków można zaobserwować dekoracyjne rozmieszczenie elementów, wpisanych w płaszczyznę korony (w pracy Jadzi są to

liście, w pracy Rafała – gałęzie). W rysunku Darka ujawniają się bardziej precyzyjnie budowane kształty, odznaczające się płynnym konturem i znacznie mniejszą deformacją niż forma zaproponowana przez Wiktorię.

Widoczny jest zatem progres związany z rozwojem formy przedstawienia. Jednak wzorce i konwencje przedstawień podążają u osób niewidomych odmienną drogą niż u widzących. Widoczne jest to szczególnie w ostatniej przywołanej konwencji, w której ujawnia się obraz na podstawie swoistych doświadczeń sensorycznych. Dwa pierwsze analizowane wzorce, nawiązujące do przedstawień dzieci widzących, nie przechodzą przemiany pierwszego ze schematów w bogatszą formę drugiego. Oba typy schematów rozwijają się niezależnie od siebie, utrwalając się i przyjmując bogatszą formę u starszych uczniów.

Mimo odmiennej drogi kształtowania się wzorców niewidomi, potrafią stworzyć dwuwymiarowe reprezentacje obiektów rzeczywistości na płaszczyźnie, bez dostępu do wzorów z albumów sztuki czy rysunków innych dzieci (zob. także Millar, 1975; Kennedy, 1993; D'Angulli i Maggi, 2003; Kennedy i Juricevic, 2006). Realizują ten sam model rozwoju plastycznego, co dzieci widzące, aż do osiągnięcia etapu schematów uproszczonych (Niestorowicz, 2018; 2020). Używają ponadto podobnych środków formalnych w konstrukcjach rysunkowych (Millar, 1991; Kennedy, 1993; D'Angiulli i Maggi, 2003; Schaffer, 2005; Niestorowicz, 2018; 2020). Niektórzy potrafią nawet wyobrazić sobie punkt widzenia w zależności od umiejscowienia obserwatora rysowanej sceny (zob. Niestorowicz, 2018).

Niniejsze analizy ujawniły, że niewidomi uczniowie konstruują także przedstawienia, w których możemy dostrzec wzorce widzących. Badacze rysunku niewidomych cały czas starają się zgłębić tę tajemnicę. Być może dzieje się tak, jak twierdzi Uberman (2019, s. 83), że rysunki w okresie obrazowania figuratywnego „powtarzają plastyczne formy rozwoju sztuki w dziejach ludzkości”. Pojawienie się owych wzorców formalnych przypisuje się „budowie mózgu, albo źródłem genetycznym” lub, jak uważał Jung (1981), dziedzicznymi ewolucyjnie symbolami kultury – archetypami. Jasne jest, że badaczka brała pod uwagę rozwój plastyczny dzieci widzących, ale najwyraźniej rysunki osób niewidomych również wpisują się w tę koncepcję.

Trzecia z ukazanych w artykule konwencji rysunkowych potwierdza natomiast fakt, że niewidomi są w stanie wypracować także własny wzorec niezależny od wzorców konstruowanych przez widzących.

WNIOSKI

Wnioski z badań przyjmują następującą postać.

1. Można zaobserwować opóźnienie etapów w rozwoju plastycznym osób niewidomych w stosunku do widzących rówieśników. Poszczególne typy

- schematów drzew, zgodnie z typologią Popka (1985), ujawniają się później niż u widzących, mogą też przybierać postać swoistą.
2. Czasami niewidomi konstruują zjawiska zgodnie z wzorcami dzieci widzących.
 3. Typologia formy drzewa podąża u osób niewidomych odmienną drogą niż u widzących: dwa typy schematów, które u widzących przechodzą przemianę jednego w drugi, u niewidomych występują niezależnie, rozwijając się i utrwalając u młodzieży oraz osób dorosłych.
 4. Niewidomi wypracowują również własne wzorce (drzewo w formie koła).
 5. W rysunkach drzew niewidomych można zaobserwować progres związany z rozwojem formy obrazowanego zjawiska.

OGRANICZENIE BADAŃ

Bez wątplenia otrzymane wyniki należy traktować jako studium przypadków. Jak już zostało wspomniane, grupa osób całkowicie niewidomych od urodzenia stanowi rzadko występującą grupę w populacji osób z dysfunkcją wzroku. Niezwykle trudno zatem stworzyć jednolitą wiekowo grupę badanych. Niniejszy fakt traktuję jako ograniczenie badań.

Badania wytyczają zatem tylko kierunki, w jakim podąża rozwój rysunkowy osób niewidomych. Ujawniają także zagadnienie dotyczące konwencji rysunkowej niewidomych. Mam nadzieję, że wnioski z badań przyczynią się w jakimś stopniu do opracowania wskazówek w dziedzinie edukacji rysunkowej niewidomych uczniów. Twórczość osób niewidomych nie musi przecież opierać się tylko na naśladowaniu wzorców widzących. Może wprowadzać nowe rozwiązania w dziedzinę artystyczną, ubogacając ją w oryginalne wypowiedzi plastyczne.

BIBLIOGRAFIA

- Arnheim, R. (1974/2004). *Sztuka i percepcja wzrokowa*. Oficyna.
- Bolander, K. (1977). *Assessing Personality through Tree Drawings*. Basic Books.
- Buck, J. (1948). The HTP Test. *Journal of Clinical Psychology*, 4, 151–159.
- Chojecka, A., Magner, M., Szwedowska, E., Więckowska, E. (2008). *Nauczanie niewidomych dzieci rysunku*. Łaski: Towarzystwo Opieki nad Ociemniałymi.
- Czerwińska, K., Kucharczyk, I. (2019). *Tyflopsychologia*. PWN.
- D'Angiulli, A., Maggi, S. (2003). Development of Drawing Abilities in a Distinct Population: Depiction of Perceptual Principles by Three Children with Congenital Total Blindness. *International Journal of Behavioral Development*, 27, 193–200.
- Eliade, M. (1966). *Traktat o historii religii*. KiW.
- Galera, H. (2007). Morfologia a symbolika drzew. *Nauka*, 2, 117–129.

- Gloton R., Clero C. (1985). *Twórcza aktywność dziecka*. WSIP.
- Jung, C.G. (1981). *Archetypy i symbole. Pisma wybrane*. Czytelnik.
- Kennedy, J.M. (1993). *Drawing and the Blind: Pictures to Touch*. CT, Yale University Press.
- Kennedy, J.M., Juricevic, I. (2003). Haptics and Projection: Drawings by Tracy, a Blind Adult. *Perception*, 32, 1059–1071.
- Kennedy, J.M., Juricevic, I. (2006). Blind Man Draws Using Diminution in Three Dimensions. *Psychonomic Bulletin and Review*, 13, 506–509.
- Koch, C. (1952). *The Tree Tests*. Hans Huber.
- Kopaliński, W. (1987). *Słownik mitów i tradycji kultury*. PIW.
- Kucharczyk, I. (2015). Specyfika funkcjonowania poznawczego osób niewidomych. W K. Czerwińska, M. Paplińska, M. Walkiewicz-Krutak (Red.), *Tyflopädagogika wobec współczesnej przestrzeni edukacyjno-rehabilitacyjnej* (s. 71–87). Wyd. APS.
- Lowenfeld, V., Brittain, W.L. (1977). *Twórczość a rozwój umysłowy dziecka*. PWN.
- Marek, B. (2000). Does a Stone Look the Way It Feels? Introducing Tactile Graphics, Spatial Relations and Visual Concepts to Congenitally Blind Children. [Niepublikowane wystąpienie na konferencji, The European ICEVI Conference, Cracow, 9–13 July, 2000].
- Millar, S. (1975). Visual Experience or Translation Rules? Drawing the Human Figure by Blind and Sighted Children. *Perception*, 4, 363–371.
- Millar, S. (1991). A Reversed Lag in the Recognition and Production of Tactual Drawings: Theoretical Implications for Haptic Coding. W M.A. Heller, W. Schiff (Red.), *The Psychology of Touch* (s. 301–325). Wyd. Lawrence Erlbaum Associates.
- Niestorowicz, E. (2018). Rysunkowa wizja rzeczywistości w wypowiedziach niewidomego dziecka. *Logopedia*, 47(2), 463–477.
- Niestorowicz, E. (2020). Postać człowieka w rysunkach trzynastoletnich dzieci całkowicie niewidomych od urodzenia i widzących – analiza wybranych problemów. *Niepełnosprawność. Dyskursy Pedagogiki Specjalnej. Edukacja i integracja społeczna dzieci i młodzieży*, 37, 229–244.
- Oster, G.D., Gould, P. (2001). *Rysunek w psychoterapii*. GWP.
- Popek, S. (1985). *Analiza psychologiczna twórczości plastycznej dzieci i młodzieży*. WSIP.
- Popek, S. (2010). *Psychologia twórczości plastycznej*. Impuls.
- Schaffer, R. (2005). *Psychologia dziecka*. PWN.
- Szubielska, M., Niestorowicz, E., Marek, B. (2019). The Relevance of Object Size to the Recognisability of Drawings by Individuals with Congenital Blindness. *Journal of Visual Impairment and Blindness*, 113(3), 295–310.
- Szuman, S. (1990). *Sztuka dziecka*. WSiP.
- Szuman, W. (1967). *O dostępności rysunku dla dzieci niewidomych*. PZWS.
- Uberman, M. (2019). Od kształtu koła do wizerunku człowieka – obrazowania figuratywne dziecka w perspektywie poszukiwań archetypowo-mitycznych symboli kultury. W J. Bonar, M. Wiśniewska-Kin, A. Buła (Red.), *Horyzonty dziecięcych znaczeń. Kreowanie środowiska uczenia się* (s. 83–96). Wyd. UŁ.

SPECIFICITY OF DRAWING OF BLIND STUDENTS. THE TREE DIAGRAM REPRESENTATION AS A CASE STUDY

Introduction: For centuries, drawing has been a creative form of human expression. The author shapes the image of the phenomenon according to his own sensory experience and imagination and the knowledge carried by the language and transmitted through culture. This article concerns the representation of real-world phenomena in drawings by individuals who are completely blind from birth.

Research Aim: The research goal is encapsulated in the question: Do blind individuals go through a similar typology in representing tree forms in their artistic development as sighted individuals? I am particularly interested in the following issues: What aesthetic characteristics (form and uniqueness of perspective) distinguish the drawings by blind students? Are the patterns of sighted individuals similar to those constructed by blind individuals? Do blind individuals present a distinct vision of the phenomenon based on their own imagination and sensory experiences?

Method: The method of the research procedure involves the analysis of art works created in the process of the act of drawing. In order to gain knowledge about the created phenomenon, the interview method and participant observation during the creative act were used.

The subject of analysis consists of convex drawings on microgrooved foil. The formal layer of the artwork in the drawings of trees by blind students will be subjected to analysis. The image components of the phenomenon will be analysed in relation to the typology of tree forms in the artistic creations of sighted children, as proposed by Stanisław Popek (1985). In analysing the graphical representations of the phenomenon, I will also refer to studies on the development of a child's artistic abilities presented by specialists such as Szuman (1990), Lowenfeld and Brittain (1977), Arnheim (1974/2004), Popek (2010) and Uberman (2019).

Results: Based on the analysis of drawings, it can be noted that the blind create the phenomenon of the tree in the following ways: a) according to the pattern of the sighted, b) also developing their own, individual patterns.

Conclusion: Delayed stages in the artistic development of blind people can be observed in relation to their sighted peers. The drawing patterns of blind people sometimes follow those of sighted people, but sometimes blind people develop their own, different patterns. The typology of the tree form follows a different path in blind people than in sighted people. There is a progression in the tree drawings of blind people, which is related to the development of the form of the depicted phenomenon.

Keywords: blind, drawing, stages of artistic development, drawing patterns and conventions, typology of tree forms in artistic creations