

EASTERN REVIEW 2022, T. 11(1)

*Aldona Andrzejewska*


 <https://orcid.org/0000-0002-9642-9236>

Uniwersytet Łódzki

Instytut Archeologii UŁ

e-mail: [aldona.andrzejewska@uni.lodz.pl](mailto:aldona.andrzejewska@uni.lodz.pl)


*Halina Karwowska*

 <https://orcid.org/0000-0002-9973-4033>

Muzeum Podlaskie w Białymstoku

e-mail: [karwowskah@wp.pl](mailto:karwowskah@wp.pl)

*Aleksander Andrzejewski*

 <https://orcid.org/0000-0002-3732-1938>

Uniwersytet Łódzki

Instytut Archeologii UŁ

e-mail: [aleksander.andrzejewski@uni.lodz.pl](mailto:aleksander.andrzejewski@uni.lodz.pl)

## O zapomnianym pałacu Sapiechów w Dubnie na Podlasiu

**Streszczenie.** Sapiehowie to jeden z najpotężniejszych rodów magnackich Wielkiego Księstwa Litewskiego, wywodzący się z ziem dzisiejszej Białorusi i Rosji. Jeden z nich Iwan Sapieha był pierwszym wojewodą podlaskim. W 1512 r. został właścicielem wsi Dubno, gdzie od przełomu XVI i XVII w. funkcjonował zespół dworski, który na przełomie XIX i XX w. został zrujnowany i zapomniany.

W latach 2006–2010 i 2013 przeprowadzono wykopaliskowe badania archeologiczne, m.in. dzięki dotacjom z Europejskiego Funduszu Rozwoju Regionalnego w ramach Programu Sąsiedztwa Polska-Białoruś-Ukraina INTERREG IIIA/TACIS CBC 2004-2006 oraz Ministerstwa Kultury i Dziedzictwa Narodowego. Prace archeologiczne uzupełniono badaniami nieinwazyjnymi, geomorfologicznymi, przyrodniczymi, fotografią lotniczą oraz stosownymi kwerendami źródłowymi.

Prace te przyniosły niezwykle interesujące rezultaty. Okazało się bowiem, że odkryto ukryte pod powierzchnią ziemi relikty tej rezydencji. W efekcie przeprowadzonych prac archeologiczno-architektonicznych można było zrekonstruować w znacznej mierze ten zespół rezydencjonalny składający się z pałacu, kaplicy, innych budynków pomocniczych, jak: karczma, oranżeria, lamus. Jednak najbardziej spektakularnym wynikiem było odkrycie pałacu, nazywanego Kamienicą Wielką. W trakcie badań rozpoznany został rzut kamienicy na poziomie parteru oraz zlokalizowany w piwnicze skarbczyk.

Opisana Kamienica Wielka jest typowym dla XVII w. zespołem budynków dworskich. Jednak jest jednym z pierwszych na Podlasiu obiektów, które zostały odkryte w miejscu, gdzie na powierzchni ziemi śladami dawnej świetności były tylko ułamki ceramiki naczyniowej i gruz ceglany. Tak więc badania archeologiczne przywróciły do świadomości społecznej i wprowadziły do „obiegu naukowego” zapomnianą rezydencję Sapiarów, jednego z najznakomitszych rodów Rzeczypospolitej Szlacheckiej.

**Słowa kluczowe:** Podlasie, Dubno, Sapiarowie, archeologia historyczna, badania zespołów rezydencjonalnych.

## About the forgotten Sapięha Palace in Dubno in Podlasie

**Abstract.** The Sapięha family is one of the most powerful magnate families of the Grand Duchy of Lithuania, originating from the lands of today's Belarus and Russia. One of them, Iwan Sapięha, became the first voivode of Podlasie. In 1512, he became the owner of the village of Dubno, where a manor complex operated from the turn of the 16<sup>th</sup> and 17<sup>th</sup> centuries, which was ruined and forgotten at the turn of the 19<sup>th</sup> and 20<sup>th</sup> centuries.

In the years 2006–2010 and 2013, archaeological excavations were carried out (among others thanks to subsidies from the European Regional Development Fund under the Neighborhood Program Poland-Belarus-Ukraine INTERREG IIIA/TACIS CBC 2004-2006 and the Ministry of Culture and National Heritage. for non-invasive, geomorphological and natural research, aerial photography and relevant source queries.

This work has produced very interesting results. It turned out that the relics of this residence hidden underground were discovered. As a result of the conducted archaeological and architectural works, this residential complex consisting of a palace, a chapel, and other auxiliary buildings, such as an inn, orangery, or a storehouse, can be reconstructed to a large extent. However, the most spectacular result was the discovery of the palace, known as the Great House. During the research, the plan of the tenement house on the ground floor level and a vault located in the basement were recognized.

The described Kamienica Wielka is a manor house typical of the 17<sup>th</sup> century. However, it is one of the first objects in Podlasie that were discovered in a place where only fragments of pottery and brick debris were traces of its former glory on the surface of the earth. Thus, archaeological research brought back the forgotten residence of the Sapięha, one of the most eminent families of the Polish Nobility, to the “scientific circulation” and brought it back to the “scientific circuit”.

**Keywords:** Podlasie, Dubno, Sapięhowie, historical archeology, research on residential complexes.

U progu nowego tysiąclecia zostały znacznie zintensyfikowane badania historyczne terenów zwanych „kresami” (NEP, 1995: 554). W niniejszym artykule chcemy przedstawić badania archeologiczne, w wyniku których przywróciliśmy pamięć o zapomnianej rezydencji rodu Sapiehów na Podlasiu.

Historycznie obszar dzisiejszego województwa podlaskiego był typową krainą graniczną, na terenie której następowało przenikanie i ścieranie się wpływów polskich (mazowieckich), ruskich, jaćwieskich i krzyżackich, a później także litewskich.

W XIII i XIV w. ziemie obecnego województwa podlaskiego wchodziły przejściowo w skład Mazowsza (część zachodnia) i Litwy (część wschodnia i północna), a tereny południowe znajdowały się przejściowo w granicach księstwa włodzimiersko-halickiego, którego władca Daniel Romanowicz został koronowany w 1253 r. w Drohiczynie na króla Rusi. Graniczne położenie powodowało, że ziemie te były terenem nieustannych walk. Proces opanowywania przez Wielkie Księstwo Litewskie obszaru dzisiejszego województwa podlaskiego rozpoczął się w pierwszej połowie XIII w.

Dopiero w XV w. ustalona została granica między Litwą i Mazowszem, od północy wzdłuż rzek: Elk, Biebrzy, Narwi, Śliny i dalej do Bugu u ujścia Nurca, skąd biegła w górę Bugu.

Unia polsko-litewska z 1385 r. oraz złamanie potęgi Zakonu Krzyżackiego przyniosły spokój i normalizację na tych terenach oraz rozwój gospodarczy całego regionu. Obszary wschodnie dzisiejszego województwa stanowiły od 1413 r. część województwa trockiego.

Po upływie 100 lat z tegoż województwa wydzielono powiaty brzeski, mielnicki, bielski oraz ziemię drohiczką i w 1517 r. utworzono województwo podlaskie. Trochę wcześniej jednak – w 1513 r. – na urząd pierwszego wojewody dekretem, króla Zygmunta Starego, mianowany został w Drohiczynie Iwan Sapieha.

Powstanie państwa polsko-litewskiego zapewniło całemu regionowi stabilizację polityczną i gospodarczą. Dzięki temu w XIV, a zwłaszcza w XV w. wzrosło tempo osadnictwa, które posuwało się z trzech kierunków. Kolonizacja mazowiecka postępowała w kierunku północno-wschodnim wzdłuż Biebrzy oraz w kierunku wschodnim między Narwią i Bugiem. Kolonizacja ruska od południowego-wschodu wzdłuż Bugu od strony Brześcia oraz od wschodu z kierunku Wołkowyska i Grodna wzdłuż dolnej Hańczy, Łosośny i Świsłoczy. Osadnictwo litewskie postępowało od Merecza i Olity w stronę południowo-zachodnią wzdłuż Niemna i Szeszupy. Dzięki rozwojowi osadnictwa w XV w. prawa miejskie uzyskały m.in.: Łomża, Tykocin, Nowogród, Radziłów, Ciechanowiec, Zambrów, Wąsosz, Kolno, Bielsk Podlaski, Mielnik, Drohiczyn i Brańsk (niektóre z nich *de facto* już wcześniej były ośrodkami typu miejskiego). Część z tych miast stanie się ważnymi ośrodkami kultury i oświaty. W XVI w. nastąpiła dalsza niezwykle intensywna kolonizacja puszczy litewskich.

W 1569 r. województwo podlaskie zostało włączone do Korony i do rozbiórów było jednym z jedenastu województw małopolskich, wciskając się między Wielkie Księstwo Litewskie i Wielkopolskę (województwo mazowieckie), granicząc na niewielkim odcinku z Prusami Książęcymi. W końcu XVI w. coraz wyraźniej dały się zauważyć oznaki zastoju gospodarczego, a pół wieku później nastąpiła katastrofa społeczna i gospodarcza. Powodem najistotniejszym były wojny z połowy XVII w.: kozackie, „potop” szwedzki (1655–1660) i z Rosją w latach 1654–1667 (Tyszkiewicz, 1974; Wiśniewski, 1977; Samsonowicz, 2013).

Na skutek tych wszystkich kataklizmów wyludniły się wówczas znaczne obszary województwa. Większość miast uległa zniszczeniu i już nie powróciła do dawnej świetności, przeobrażając się z ośrodków produkcji rzemieślniczo-przemysłowej, nieraz wysoko wyspecjalizowanej (np. Bielsk, Brańsk, Drohiczyn, Tykocin), w osady rolnicze. W tym też czasie nasiliły się konflikty religijne, które nie sprzyjały rozwojowi kultury, osłabła tolerancja, co było wynikiem kontreformacji (Urwanowicz, 2006).

Jak wspomniano, pierwszym wojewodą podlaskim został Iwan Sapieha, przedstawiciel jednego z najpotężniejszych polskich rodów magnackich. Ród wywodził się od ruskich bojarów. Pierwsze wzmianki o protoplaście rodu Semenie (Sopiha Sopiże Sapaczu) pochodzą z lat 40. XV w. (pochodzenie rodu od Sunigajły?). Spośród czterech synów Semena potomstwo dwóch wymarło w drugim pokoleniu, dwóch pozostałych założyło dwie linie rodu, żyjące do tej pory – potomkowie Bohdana linię starszą, różańską, zwaną też siewierską bądź czerejską, potomkowie Iwana – linię młodszą, kodeńską.

Podkreśleniem świetności rodu było uzyskanie tytułu książęcego. W 1700 r. Michał Franciszek Sapieha z linii różańskiej otrzymał tytuł książęcy od cesarza Leopolda I Habsburga, który wygasł jednak już w roku nadania. W 1768 r. sejm polski w uznaniu zasług oraz niekwestionowanej potęgi przyznał tytuł książęcy całemu rodowi.

Iwan Sapieha (ok. 1450–1517), założyciel możnego litewskiego rodu, w roku 1509 otrzymał od króla Zygmunta Starego „na wieczne czasy” majątność na Podlasiu składającą się z 4 wsi (niektóre źródła podają 6) z prawem lokowania miasta oraz budowy zamku (Piłaszewicz, 1980). Miasteczko istnieje do dzisiaj, jednak śladów zamku jak dotąd nie udało się odkryć.

Dlatego też archeolodzy zwrócili, w trakcie badań powierzchniowych, uwagę na wyodrębnione wśród pól trzy zakrzaczone kępy, wokół których odkryto sporą liczbę nowożytnych zabytków. Miejsce to położone jest na gruntach wsi Dubno, ale tylko ok. 2 km na północny-zachód od Bociek. Jesienią 2005 r. przeprowadzono badania sondażowe, których wyniki okazały się na tyle interesujące, że badania archeologiczne, już stacjonarne, autorzy niniejszego artykułu prowadzili w latach 2006–2010 i 2013, częściowo uzyskując m.in.: dotację z Europejskiego Funduszu Rozwoju Regionalnego w ramach Programu Sąsiedztwa Polska-Białoruś-Ukraina INTERREG IIIA/TACIS CBC 2004-2006 oraz Ministerstwa Kultury



i Dziedzictwa Narodowego (Karwowska, Andrzejewski, 2007; 2008; 2013). Prace archeologiczne uzupełniono badaniami nieinwazyjnymi, geomorfologicznymi, przyrodniczymi, fotografią lotniczą oraz stosownymi kwerendami źródłowymi.

Wyniki tych ostatnich wykazały, że informacje dotyczące założenia w Dubnie są stosunkowo skromne. Największą wartość poznawczą mają inwentarze z 1646 r. i 1655 r. (Romaniuk, 2007b). Pewne uzupełniające informacje znajdują się także w innych dokumentach, jednak tylko wzmiankujących poszczególne obiekty dworskie. Należą do nich przede wszystkim inwentarz z 1662 r. (zasadniczo dotyczący spraw gospodarczych) oraz wzmianki w aktach rodzinno-majątkowych z XVII i XVIII w. (Romaniuk, 2007b). Inwentarze te okazały się bardzo istotne, zwłaszcza dla głównego budynku założenia, ponieważ pozwoliły na rozpoznanie funkcji poszczególnych pomieszczeń, a także ich wyposażenia. Ich stosowne fragmenty będziemy cytowali przy opisie pałacu.

Na uwagę zasługują też źródła kartograficzne m.in.: Mapa Prus Nowoschodnich. Oprac. Textor-Sotzman z 1807 r. oraz niemiecka mapa okolic Bociek z 1915 r., na których zaznaczona jest lokalizacja założenia (Romaniuk, 2007a: 43).

Długie funkcjonowanie rezydencji potwierdzają informacje zebrane wśród najstarszych mieszkańców wsi Dubno. Mówią one, iż część obiektów (głównie folwarku) była użytkowana jeszcze w latach 50. XX w. W okresie międzywojennym cegły z kamienic zostały sprzedane jako materiał budowlany. Natomiast część kamieni z fundamentów wywieziono do Bielska Podlaskiego na budowę ul. Kleszczelowskiej.

Wykopaliskowe badania archeologiczne przyniosły niezwykle interesujące rezultaty. Okazało się bowiem, że odsłonięto ukryte pod powierzchnią ziemi relikty rezydencji rodu Sapiehów. W efekcie przeprowadzonych prac archeologiczno-architektonicznych można zrekonstruować w znacznej mierze ten zespół rezydencjonalny składający się z pałacu, kaplicy, innych budynków pomocniczych, jak: karczma, oranżeria, lamus.

Jednak najbardziej spektakularnym wynikiem było odkrycie pałacu, który nazwaliśmy Kamienicą Wielką. W trakcie badań rozpoznany został rzut kamienicy na poziomie parteru oraz zlokalizowany w piwniczce skarbczyk. Pałac stanowił prostokątny, murowany budynek o wymiarach ok. 17,0 m x 24,5 m (licząc wzdłuż zewnętrznej elewacji). Jego fundamenty wykonano we wkopach ścisłych z kamieni eratycznych obficie przelanych zaprawą wapienną i uzupełnianych ceglami bądź gruzem ceglany. Stosunkowo płytki poziom fundamentowania uwarunkowany był podłożem, które stanowiła zbita glina. Na tak skonstruowanych fundamentach posadowiono ściany wykonane w technice *opus emplectum* z cegły ceramicznej pełnej tzw. palcówki ułożonej w wątku blokowym z naprzemiennie występujących po sobie rzędów główek i wozówek. Elewacja pałacu była otynkowana i pomalowana, o czym świadczą licznie znajdowane fragmenty tynków w kolorze błękitnym. Tynki oraz sztukaterie wykonane były z wapna z dodatkiem piasku.

Dłuższe elewacje pałacu ustawione zostały wzdłuż linii wschód–zachód, co stanowiło typowy dla zabudowy pałacowej układ znany chociażby z XVI-wiecznej Kamionki (Kajzer, 2006: 78–79), Chełma (Kajzer, 2006: 105) czy XVII-wiecznego Złoczewa (Andrzejewski, Ginter, Pietrzak, 2006). Do każdego z narożników dostawiony został obejmujący je fundament stanowiący oparcie dla niemożliwych do zidentyfikowania elementów narożnych. Już nigdy nie dowiemy się, jak one wyglądały, jednak zapis w inwentarzu z 1655 r. wspomina, iż był to budynek „ze czterema po rogach altankami, powietrznikami, gałkami”, co może sugerować, że pałac ten posiadał cztery narożne wieżyczki z hełmami oraz chorągiewkami. Równie możliwe jest, iż były to przypory bądź szerokie narożne lizeny. Najmniej prawdopodobne (ze względu na kształt fundamentu) było stosunkowo popularne w tym okresie rozwiązanie ze skośnie dostawionymi przyporami znane chociażby z Bąkowej Góry (Kajzer, 2006: 100). Możliwe, iż do każdego z narożników dostawiono po dwie przypory, tak jak to miało miejsce w Wojciechowie (Jakimowicz, 1979). Bardzo prawdopodobne, że były to szerokie lizeny obejmujące narożnik i powielające kształt odsłoniętych fundamentów. Konstrukcję tego rodzaju posiadał dwór spiski we Fricovcach (Jakimowicz, 1979) oraz dwór-pałac w Poddębicach datowany na początek XVII w. (Andrzejewski, Pietrzak, 2002–2003) Odtworzenie liczby kondygnacji budynku i wewnętrznego podziału pomieszczeń wraz z ich funkcjami byłoby niemożliwe na podstawie omawianych badań archeologiczno-architektonicznych. Jednakże w przypadku dóbr dubieńskich zachowały się trzy inwentarze stosunkowo szczegółowo opisujące majątek wraz ze wszystkimi zabudowaniami (Romaniuk, 2007b). Przełomowym momentem dla korelacji źródeł historycznych z archeologicznymi było odkrycie reliktyw ślimakowej klatki schodowej. Była ona wspomniana jako „wschód kręcony” tylko i wyłącznie w trakcie inwentaryzacji jednego z budynków, a mianowicie „kamienicy wielkiej murowanej”, bądź jak podaje drugi z inwentarzy „kamienicy większej”. Mając tak pewny punkt odniesienia, udało się rozpoznać funkcję pozostałych pomieszczeń przyziemia oraz zrekonstruować wygląd dwóch pięter, bo tyle według wspomnianych opisów posiadała.

Zgodnie z opisami inwentaryzacyjnymi z lat 1646 i 1655 od południowej strony budynku znajdowały się dwuskrzydłowe drzwi prowadzące do sieni. Otwór ten zlokalizowany został w wykopach 19 i 20. Posiadał on szerokość 2 m od strony sieni i ok. 2,5 m od zewnątrz, jako że węgary zostały w tym kierunku silnie rozglifione, tzn. nie były zbudowane pod kątem prostym w stosunku do ściany. Był więc na tyle szeroki, że funkcjonowanie w nim dwóch skrzydeł można uznać za bardzo prawdopodobne, o ile nie pewne. W progu znajdowały się duże płaskie kamienie, na zewnątrz natomiast opaska brukowa otaczająca budynek od strony południowej, wschodniej i północnej. Wspomniane drzwi prowadziły do sieni o szerokości 4,4 m wyłożonej, dobrze zachowaną, ceglana posadzką. Sień ta przebiegała przez całą szerokość budynku, rozszerzając się nieco w jego północnej części. Na osi wejścia do pałacu (po przeciwległej stronie sieni) nie stwierdzono

istnienia drugiego otworu drzwiowego. Natrafiono natomiast na pozostałości rozglifionej do środka budynku wnęki, zapewne podokiennej.

W sieni znajdowały się cztery wejścia do pomieszczeń pałacowych. Jedno z nich zlokalizowano w wykopie 15, na ścianie zachodniej. Prowadziło ono do dużego pomieszczenia o wymiarach 14 m x 9 m zajmującego całą zachodnią część pałacu, które według źródeł historycznych było „izbą stołową”. Znajdowało się w niej siedem okien oraz piec kaflowy. Podłogę wykonano z desek. Na ścianach wisiały obrazy, mapy, a pod sufitem duży żyrandol. W północno-wschodniej części pomieszczenia znajdowały się drzwi na ślimakową klatkę schodową, do której wejście znajdowało się także od strony sieni. Potwierdzają to odkryte (w wykopie 26), po obydwu stronach klatki, ślady świadczące o osadzaniu drewnianej futryny drzwi.

Ponadto nad izbą stołową funkcjonował „ganek, kiedyś dla muzyki”, do którego wchodziło się z klatki schodowej.

Dwa niewielkie fundamenty-przypory dostawione do wschodniej i zachodniej ściany pomieszczenia, obserwowane w wykopach 2 i 28, stanowiły zapewne oparcie dla słupów wspierających konstrukcję stropu i znajdującej się w tym miejscu ściany dzielącej pomieszczenia na piętrze.

W wykopach 24, 25, i 28 natrafiono na rozglifione otwory, przy czym w przypadku dwóch pierwszych glify rozszerzały się do środka, natomiast ostatni na zewnątrz. Poprzez analogię do głównego wejścia, którego światło otworu było szersze od zewnątrz, można przyjąć, iż otwór znajdujący się na ścianie szczytowej, a obserwowany w wykopie 28 stanowił wyjście z pałacu do sadu włoskiego, natomiast dwa pozostałe to pozostałości wnęk podokiennych. Potwierdzałby to opis w inwentarzu z 1646 r. mówiący, że „Przeciwko tychże drzwi [czyli drzwi na ślimakową klatkę schodową, przyp. autor] drugie do sadu włoskiego”. Nieco w sprzeczności z tym opisem stoi inwentarz z roku 1655, według którego „Tamże drzwi ku schodkowi kręcone na zawiasach, na który postąpiwszy [od strony sieni, przyp. autor] drzwi bokowe na zawiasach z wrzeciędzem do ogrodu włoskiego”. Drzwiami prowadzącymi do ogrodu włoskiego byłyby więc zgodnie z nim pozostałości otworu obserwowane w wykopie 25. Zupełnie zaciemnia ten obraz kolejne stwierdzenie z tegoż samego inwentarza. Autor tekstu pisze bowiem, że „powracając do sieni pierwszej, a udając się do górnych pokojów schod z poręczem po obydwu stronach dwoistego piętra, gdzie w pół schodów okien dwie ku sadowi”. Oznacza to, że przez okna wychodzące na tę samą stronę, co „drzwi bokowe” widać było sad zamiast sugerowanego wcześniej ogrodu. Trudno więc jednoznacznie stwierdzić, gdzie pierwotnie znajdowało się wyjście do ogrodu włoskiego. Pierwsza teoria o tym, iż funkcjonowało ono na zachodniej ścianie szczytowej, wydaje się być bardziej prawdopodobna.

Ponadto dzięki przekazom historycznym wiadomo, iż na obydwu ścianach sieni znajdowały się czeluscie do pieców ogrzewających pomieszczenia przyziemne. W wykopie 15 na północ od wejścia do sali stołowej zlokalizowano wnękę,

która z dużą dozą prawdopodobieństwa może być powiązana z jedną ze wspomnianych czeluści. Potwierdzałyby to inwentarz z roku 1655, według którego „Wyszedłszy nazad do sieni [z pomieszczenia w południowo-wschodniej części kamienicy, przyp. autor] drzwiczki na zawiasach do pieca jako i do drugiego naprzeciwko”.

Na wschodniej ścianie sieni znajdowały się trzy otwory drzwiowe. Dwa znane są nam tylko i wyłącznie ze źródeł historycznych, natomiast węgar trzeciego, wraz z kamieniarką wyprofilowaną tak, aby dało się osadzić futrynę, uczytelniono w północno-wschodnim narożniku wykopu 20.

Zgodnie z inwentarzem historycznym we wschodniej części pałacu znajdowały się dwa pomieszczenia. Wychodząc „z izby stołowej *ex opposito*” znajdowała się „mniejsza dolna izba”. Z opisem tym należałoby wiązać pomieszczenie znajdujące się w południowo-wschodniej części pałacu. To do niego prowadziłyby przejście odkryte w północno-wschodnim narożniku wykopu 20. Pomieszczenie to posiadało według źródeł historycznych dwa okna, drewnianą podłogę oraz piec, do którego czeluść znajdowała się od strony sieni dokładnie naprzeciwko czeluści do pieca ogrzewającego izbę stołową. Zastanawiająca w jego przypadku jest konstrukcja północnej ściany, albowiem odkryty w wykopach 4 i 22 fundament posiadał szerokość na poziomie korony od 0,15 do 0,30 m. Trudno byłoby na nim posadzić solidną murowaną konstrukcję, co może wskazywać na fakt, iż mamy do czynienia z podziałem szerokim jedynie na główkę cegły bądź też, co najbardziej prawdopodobne, z drewnianą ścianą działową. Możliwe też, iż obserwowany fundament swój wygląd zawdzięcza rozbiórce. Jeśli tak, to jego pierwotna szerokość pozwoliłaby na posadowienie ściany o grubości odpowiadającej pozostałym ścianom pałacu.

„Wedle tej izby skarbiec... który sobie Jejmość Pani Wojewodzina dla chowania spraw i inszych rzeczy różnych u Jego Mości Pana Marszałka Wiłkomirskiego excypowała”. Pomieszczenie to stanowi ostatnią lokalność w przyziemiu zajmującą całą północno-zachodnią część pałacu. Obserwacje w wykopach 13, 21, 22 i 31 wykazały, że miało ono kształt trapezu o wymiarach 6,3 m x 5,8–6,15 m. Posiadało drewnianą podłogę oraz dwa okna, w których znajdowały się kraty. Źródła historyczne nie wspominają o piecu, więc z dużą dozą prawdopodobieństwa można przyjąć, iż pomieszczenie to było nie ogrzewane.

Przy wejściu do „skarbu drzwi drugie do szyje sklepu dolnego”. Przejście to podobnie jak wejście do skarbcza nie było obserwowane metodami archeologicznymi. W znacznym stopniu przebadana jednak została piwnica (czyli cytowany sklep dolny) znajdująca się bezpośrednio pod skarbcem. Posiadała ona wymiary zbliżone do wymiarów pomieszczenia znajdującego się nad nią, czyli 6,3 m x 5,8–6,15 m. Przykryta została sklepieniem kolebkowym, które w najwyższym punkcie miało 3,7 m wysokości. Potwierdza to odkrycie jego pozostałości na północnej ścianie piwnicy (wykop 21) i dużo słabiej, ale wystarczająco czytelnie na południowej, obserwowanej w wykopie 22. Posadzka pomieszczenia

znajdowała się na poziomie niwelacyjnym 155,28 m n.p.m i zbudowana została z idealnie dopasowanych do siebie kamieni granitowych. Zachowała się niemalże bez ubytków i zgodnie z decyzją konserwatora nie została naruszona w celu analizy nawarstwień zalegających bezpośrednio pod nią. Ponadto w wykopie 13 natrafiono na pozostałości schodów znajdujących się w grubości wschodniej ściany, prowadzących zapewne do wyjścia na zewnątrz pałacu. O wyjściu tym wspomina tylko inwentarz z 1646 r., w którym czytamy „drzwi do piwnice na zawiasach z hackiem żelaznem, drugie wewnątrz do samej piwnice”. Być może jednak drzwi określane jako „drugie” oznaczają te znajdujące się na dole schodów prowadzących z sieni.

O ile w przypadku analizy przyziemia i piwnicy możliwa była wzajemna korelacja źródeł archeologicznych i historycznych, tak w przypadku dwóch kolejnych kondygnacji nasza rekonstrukcja oparta jest jedynie na opisach zawartych w inwentarzach. Zgodnie z nimi pierwsze piętro układem bardzo przypominało przyziemie budynku. Według nieco dokładniejszego inwentarza z 1655 r. przez środek przebiegała sień „cegłą kwadratową położona”, którą doświetlały dwa okna wychodzące na podwórze, czyli znajdujące się na ścianie południowej oraz dwa wychodzące na sad na ścianie północnej. Po każdej ze stron znajdowały się wejścia do pomieszczeń oraz przewody kominowe „po obydwu stronach do czterech pieców pokojowych jedne do drugich przywiedzione”.

Pierwsze z pomieszczeń po prawej stronie, zajmujące południowo-zachodnią część piętra, określane było jako „izba pokojowa”. Posiadała ona trzy okna, piec z herbowymi kaflami oraz drewnianą podłogę. Znajdowały się w niej także drzwi do kolejnego pokoju posiadającego już tylko dwa okna, co może świadczyć o fakcie, iż był on nieco mniejszy. W pokoju tym autor inwentarza wspomina „dwoje drzwi malowane na zawiasach pobielanych, jedne z zamkiem ku schodowi na dół kręconemu, drugie do transitu”. Jedne zapewne prowadziły na klatkę schodową i w dalszej kolejności do sieni, drugie natomiast na znajdującą się na zewnątrz budynku galerię. Według Z. Romaniuka (Romaniuk, 2007a: 39) w pomieszczeniu tym znajdowało się wyjście do sieni i na klatkę schodową, pomimo że użyte w inwentarzu słowo „*transit*” tłumaczy jednocześnie jako „wychodek”. Co ciekawe, autor inwentarza z 1646 r. wspomina, iż znajdowała się w nim „komórka potrzebna”, czyli bez wątpienia ustęp. Być może z czasem została ona przebudowana w *transit*-ganek, bądź też po prostu, tak jak sugeruje Z. Romaniuk, *transit* dla autora oznaczał dokładnie to samo co komórka potrzebna.

Na przeciwległej stronie sieni również znajdowały się dwa pomieszczenia. Po wyjściu z wyżej omawianych pokoi do sieni znajdowała się „*ex opposito*, druga izba pokojowa” z drewnianą podłogą i dwoma oknami zwana w inwentarzu z 1646 pokojem białogłowskim. W niej drzwi do kolejnego pomieszczenia, które posiadało według inwentarza z 1655 r. dwa okna, podłogę wyłożoną kostką ceglana oraz dobudowany drewniany „*transit*...”, który potrzebuje poratowania słupów, żeby się nie obaliło”. Podobnie jak w sytuacji omówionej powyżej autor



inwentarza z 1646 r. wspomina o istniejącej w tym pomieszczeniu komórcie potrzebnej, natomiast w 1655 pojawia się określenie „*transit*”.

W sieni znajdowały się kolejne schody, które prowadziły na drugie piętro będące zapewne poddaszem. Inwentarze wspominają, iż znajdowało się na nim tylko jedno pomieszczenie służące za garderobę.

Z opisów nie wynika bezpośrednio, jakiej konstrukcji wykonana była więźba dachowa. Jediną informacją, którą podaje inwentarz z 1655 r., jest to, że dach pokryty był gontem, który miejscami „poprawy nowych gontów potrzebuje, najbardziej od gumna”.

Ze źródeł historycznych i obserwacji archeologicznych wynika bez wątpienia, iż pałac z roku na rok popadał w coraz to większą ruinę. W 1662 r. autor inwentarza pisze o tym, że „Kamienica większa barzo spustoszona”. Podobnie wygląda też opis całego majątku, na co wskazywano już we wcześniejszych przekazach.

Czas użytkowania kamienicy nie był zbyt długi. Naszym zdaniem, moment jej powstania należy określić na koniec pierwszej ćwierci wieku XVII. Na tę hipotezę wskazują dwa elementy. Pierwszy z nich określony został przez wielkość i rzut budynku charakterystyczny dla budowli XVII-wiecznych. Podobne plany mają nie tylko budowle z tego czasu, np. w Chrzęstnem, Kowalewsczyźnie (Miłobędzki, 1980: 259, 341), Gojcieniszkach (Brykowska, 1999: 60) ale również te, które znalazły się w podręcznikach dla XVII-wiecznych budowniczych (Haur, 1679). Drugim elementem są inskrypcje: **M, K, I, S, L** znajdujące się na kaflach płytowych odkrytych wewnątrz kamienicy, datowanych na początek XVII w. Nie ulega wątpliwości, że inicjały te honorowały mieszkańców rezydencji. Najprawdopodobniej dotyczą one właśnie budowniczego Mikołaja Sapiehy (syn Bohdana), który posiadał Dubno od 1610 r. do śmierci w 1638 r.

Z kolei kres świetności opisywanej kamienicy dobrze dokumentują lustracje. Już 17 marca 1662 r. kamienica większa opisywana jest jako „bardzo spustoszona” i używana jako spichlerz. Zapewne właściciele rezydencji dubieńskiej przeprowadzili się nieco wcześniej do nowej kamienicy. Taki obraz potwierdzają nasze obserwacje. W trakcie badań archeologicznych nie odkryto nic, co wskazywałoby na raptowną destrukcję budynku. Nie znaleziono rozległych warstw spalenizny ani też dużych partii zawałonych ścian. Stratygrafia nawarstwień ziemnych wskazywała raczej na powolną jego degradację. Taki scenariusz potwierdzają także pozyskane zabytki. Nie natrafiono bowiem na żadne unikatowe artefakty, co sugeruje, iż budynek zmienił swoje pierwotne przeznaczenie, zaś pozostawione artefakty to jedynie zniszczone bądź niepotrzebne przedmioty.

Ogółem pozyskano 6737 okazy ruchomego materiału zabytkowego. Pomimo ich znacznej degradacji to obrazują one wysoki walor obiektu. Przykładem mogą być wyroby szklane, wśród których wyróżniono elementy zastawy stołowej ornamentowane za pomocą grawerunku, fasety czy żeberka (szklanki, szklance, kielichy, kieliszeczki, misy, dzbany, karafki) oraz naczynia zasobowe (butelki



i buteleczki). Wykonano je głównie ze szkła przezrzystego bezbarwnego lub barwy oliwkowej, zielonej czy miodowej.

Równie interesujący jest zbiór fragmentów piecowych kafli płytowych. Wstępnie podzielono je na trzy grupy formalno-chronologiczne. Pierwsza to ułamki kafli utrzymanych w stylistyce renesansowej, druga we wczesnobarokowej, trzecia zaś – to kafle późnobarokowe. Wśród kafli późnorenesansowych na uwagę zasługują fragmenty egzemplarzy zdobionych ornamentem rautowym i szkliwionych polewą barwy zielonej. W zespole dominują okazy wczesnobarokowe z typową dla XVII w. ornamentyką roślinną, w której głównym motywem jest owoc granatu, pokryte polewą głównie barwy oliwkowej.

Pośród zgromadzonego materiału odnotowano obecność fragmentów wapiennej sztukaterii arkadowej będącej elementem wystroju ścian. Innymi znaleziskami, również z budową związanymi, są fragmenty ceramiki budowlanej, w której dominują ułamki dachówek oraz destrukty gwoździ i okucia budowlane.

Opisana powyżej „kamienica wielka” jest typowym dla XVII w. obiektem dworskim. Jednak jest jednym z pierwszych na Podlasiu obiektów, które zostały odkryte w miejscu, gdzie na powierzchni ziemi śladami dawnej świetności były tylko ułamki ceramiki naczyniowej i gruz ceglany. Tak więc badania archeologiczne przywróciły do świadomości społecznej i wprowadziły do „obiegu naukowego” zapomnianą rezydencję Sapiehów, jednego z najznakomitszych rodów Rzeczypospolitej Szlacheckiej.

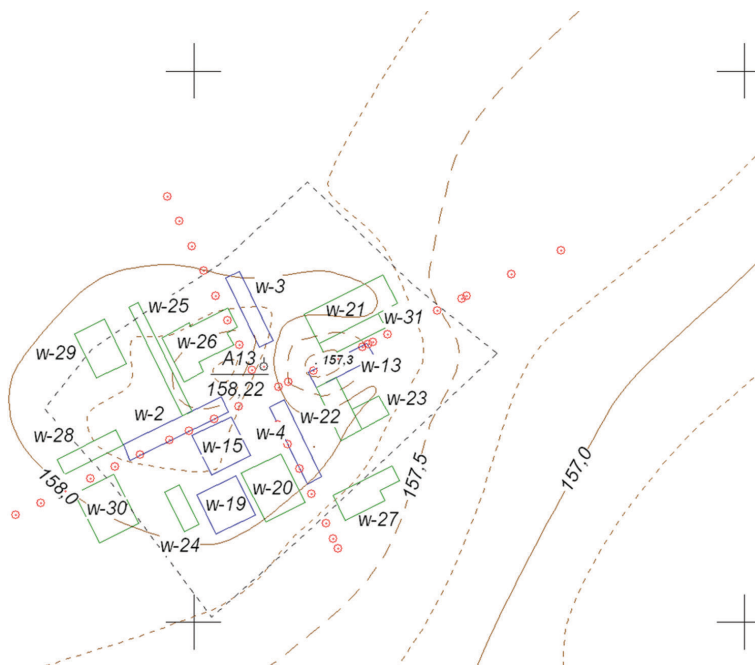
## Bibliografia

- Andrzejewski, A., Pietrzak, J. 2002–2003. Jeszcze o archeologicznych badaniach dworu w Poddębicach. *Łódzkie Sprawozdania Archeologiczne VIII*, s. 345–360.
- Andrzejewski, A., Ginter, A., Pietrzak, J. 2006. *Sprawozdanie z nadzorów i badań archeologiczno-architektonicznych prowadzonych w okresie od grudnia 2005 roku do października 2006 roku na terenie pałacu w Złoczewie, gm. Złoczew, pow. sieradzki, woj. Łódzkie*. Łódź: maszynopis WUOZ w Sieradzu.
- Brykowska, M. 1999. Dwór obronny w Gojcieniskach w świetle źródeł i analizy porównawczej. W: K. Kuśnierz, Z. Tołłoczko (red.). *Studia z historii architektury i urbanistyki poświęcone profesorowi Józefowi Tomaszowi Frazikowi*. Kraków: Wydawnictwo Politechniki Krakowskiej.
- Haur, J.K. 1679. *Ziemiańska generalna Oekonomika*. Kraków.
- Jakimowicz, T. 1979. *Dwór murowany w Polsce w wieku XV*. Warszawa–Poznań: Państwowe Wydawnictwo Naukowe.
- Kajzer, L. 2004. *Zamki i dwory obronne w Polsce Centralnej*. Warszawa: Wydawnictwo DiG.
- Karwowska, H., Andrzejewski, A. (red.). 2007. *Rezydencja Sapiehów w Dubnie*. Białystok: Wydawnictwo Muzeum Podlaskiego w Białymstoku.

- Karwowska, H., Andrzejewski, A. (red.). 2008. *Rezydencja Sapiechów w Dubnie II*. Białystok: Wydawnictwo Muzeum Podlaskiego w Białymstoku.
- Karwowska, H., Andrzejewski, A. (red.). 2013. *Założenie rezydencjonalne Sapiechów w Dubnie*. Białystok: Wydawnictwo Muzeum Podlaskiego w Białymstoku.
- Miłobędzki, A. 1980. *Architektura Polska XVII wieku*. Warszawa: Państwowe Wydawnictwo Naukowe.
- NEP. 1995. *Nowa encyklopedia powszechna PWN*. T. 3. Warszawa: Państwowe Wydawnictwo Naukowe.
- Piłaszewicz, Z. 1980. *Boćki, woj. białostockie. Studium historyczno-urbanistyczne do planu zagospodarowania przestrzennego Bociek opracowane na zlecenie Urzędu Wojewódzkiego w Białymstoku – Wydziału Kultury i Sztuki WKZ*, maszynopis w Archiwum Podlaskiego Wojewódzkiego Konserwatora Zabytków, Białystok.
- Romaniuk, Z. 2007a. Dubno – Zapomniana rezydencja Sapiechów. W: H. Karwowska, A. Andrzejewski (red.). *Rezydencja Sapiechów w Dubnie*. Białystok: Wydawnictwo Muzeum Podlaskiego w Białymstoku, s. 23–46.
- Romaniuk, Z. 2007b. Inwentarze dworu dubieńskiego z lat 1646–1662. W: H. Karwowska, A. Andrzejewski (red.) *Rezydencja Sapiechów w Dubnie*. Białystok: Wydawnictwo Muzeum Podlaskiego w Białymstoku, s. 99–115.
- Samsonowicz, H. 2013. Wstęp. W: H. Karwowska, A. Andrzejewski (red.). *Założenie rezydencjonalne Sapiechów w Dubnie*. Białystok: Wydawnictwo Muzeum Podlaskiego w Białymstoku, s. 7–17.
- Tyszkiewicz, J. 1974. *Mazowsze północno-wschodnie we wczesnym średniowieczu. Historia pogranicza nad górną Narwią do połowy XIII wieku*. Warszawa: Wydawnictwo Mazowiecki Ośrodek Badań Naukowych.
- Urwanowicz, J. 2006. Województwo podlaskie w okresie przedrozbiorowym. W: B. Pacholska (red.). *Czas na Podlaskie. Tykocin. Referaty z sesji historycznej 492 rocznica urodzin województwa podlaskiego*. Białystok: Wojewódzki Ośrodek Archeologiczno-Konserwatorski w Białymstoku.
- Wiśniewski, J. 1977. Osadnictwo wschodniej Białostoczczyzny, geneza, rozwój oraz zróżnicowanie i przemiany etniczne. *Acta Baltico-Slavica* XI, s. 7–79.



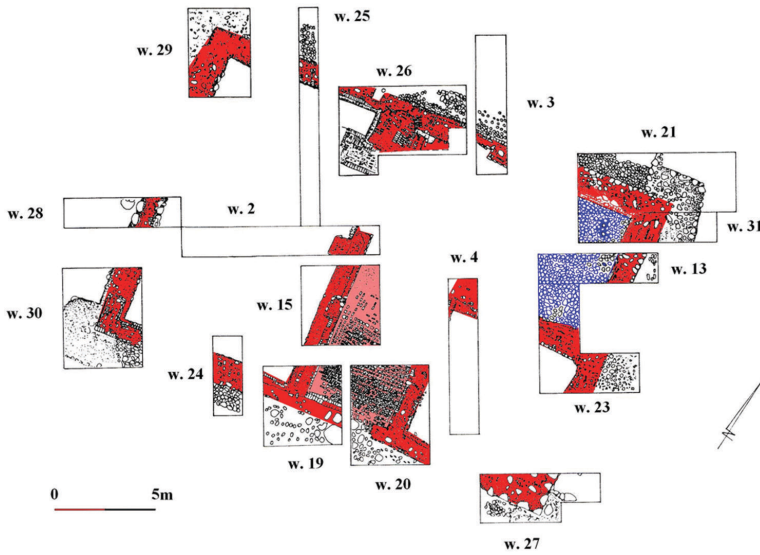
Ilustracja 1. Zespół dworski w Dubnie na pruskiej mapie z ok. 1800 r. Mapa pruska z ok. 1800 r. w archiwum Muzeum Podlaskiego w Białymstoku.



Ilustracja 2. Pałac w Dubnie, plan warstwicowy z naniesionymi wykopami archeologicznymi (Jacek Błaszczyk).



Ilustracja 3. Pałac w Dubnie, zdjęcie wykopów badawczych z powietrza (Anna Lipiec).



Ilustracja 4. Pałac w Dubnie, plan reliktów odkrytych w trakcie badań archeologicznych (autorzy).





Ilustracja 5. Pałac w Dubnie, fotografie piwniczki – skarbczyka (autorzy).



Ilustracja 6. Pałac w Dubnie, relikw ściany południowo-wschodniej budynku (autorzy).

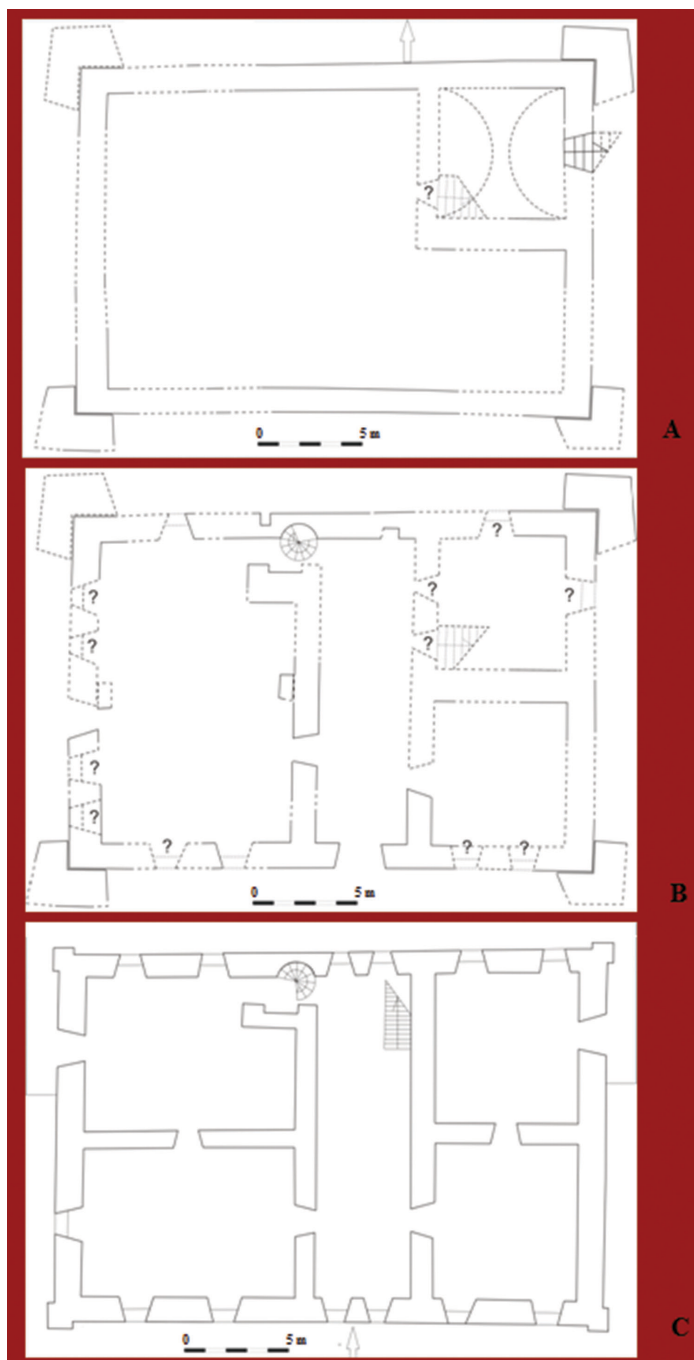


Ilustracja 7. Pałac w Dubnie, relikw ceglanej posadzki parteru (autorzy).

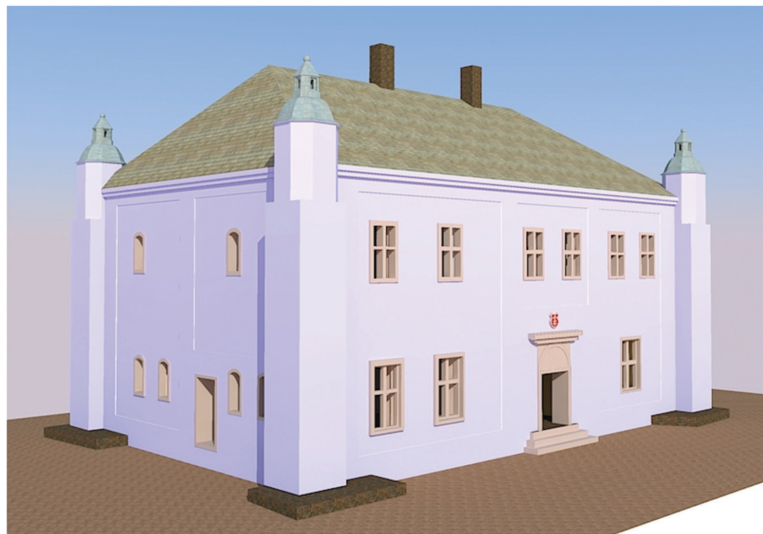


Ilustracja 8. Pałac w Dubnie, widok pomieszczenia parteru z relikw klatki schodowej (autorzy).

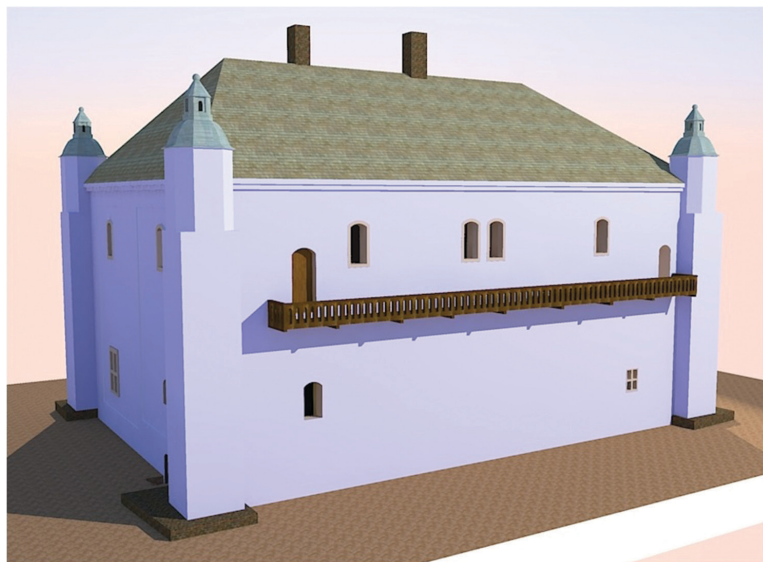




Ilustracja 9. Pałac w Dubnie, rzuty kondygnacji; A – piwnica, B – parter, C – piętro – rekonstrukcja na podstawie inwentaryzacji historycznych; legenda dla rzutów A i B: linia ciągła – konstrukcje obserwowane w wykopach, linia przerywana – rekonstruowany przebieg konstrukcji, C – rekonstrukcje na podstawie inwentaryzacji historycznych (autorzy).



Ilustracja 10. Pałac w Dubnie, rekonstrukcja elewacji frontowej (Artur Ginter).



Ilustracja 11. Pałac w Dubnie, rekonstrukcja elewacji tylnej (Artur Ginter).



Ilustracja 12. Pałac w Dubnie, rekonstrukcja piwniczki – skarbczyka (Artur Ginter).



Ilustracja 13. Pałac w Dubnie, rekonstrukcja sieni (Artur Ginter).



Ilustracja 14. Pałac w Dubnie, rekonstrukcja, rekonstrukcja Sali reprezentacyjnej (Artur Ginter).



Ilustracja 15. Płytkowe kafle piecowe z pałacu w Dubnie, A – fragmenty z literami mogącymi służyć jako podpis, inicjały budowniczego; B – rekonstrukcja kafła z herbem Sapienhów „Lis” (autorzy).





Ilustracja 16. Mikołaj Sapieha (1558–1638) – budowniczy (?) barokowego pałacu w Dubnie. Obraz anonimowego malarza (Maria Kałamajska-Saeed, *Genealogia przez obrazy, barokowa ikonografia rodu Sapiehów na tle staropolskich galerii portretowych*, Warszawa 2006).