

ANGELIKA BACHANEK

 [HTTPS://ORCID.ORG/0000-0002-9097-8971](https://orcid.org/0000-0002-9097-8971)

ANGELIKA.BACHANEK@VP.PL

Uniwersytet Marii Curie-Skłodowskiej
Szkoła Doktorska Nauk Humanistycznych

Ślady społeczności żydowskiej w Gniewoszowie. Perspektywa archeologii współczesności

Traces of the Jewish community in Gniewosów
The perspective of archaeology of contemporary past

Streszczenie: W artykule przedstawiono wyniki wstępnych badań przeprowadzonych na terenie i w okolicy miejscowości Gniewosów (woj. mazowieckie, gm. Gniewosów), których celem było rozpoznanie i określenie stanu zachowania śladów materialnych pozostałych tam po życiu i eksterminacji społeczności żydowskiej. Pośrednio jest to próba otwarcia dyskusji nad tym, na ile istotne mogą stać się te ślady w ukazywaniu złożoności lokalnej nieodległej przeszłości, której częścią była 300-letnia historia Żydów w Gniewoszowie, w tym ta z czasów II wojny światowej. Równie ważne jest dążenie do pokazania, jak istotnym uzupełnieniem badań nad dziejami społeczności żydowskiej są badania archeologiczne w małych wsiach i miasteczkach, które przed II wojną światową były zamieszkiwane w większości przez Żydów. Przeprowadzone dotychczas badania polegały na kwerendzie źródłowej, analizie historycznych map i szkiców, rozmowach z najstarszymi mieszkańcami Gniewoszowa oraz na prospekcji terenowej poprzedzonej analizą wszelkich dostępnych materiałów zawierających dane przestrzenne. Poprzez porównywanie i integrację danych archeologicznych, kartograficznych oraz historycznych możliwe było uchwycenie tego, co po niemal ośmiu dekadach od zakończenia II wojny światowej pozostało po społeczności żydowskiej w Gniewoszowie. Przedmiotem badań były czytelne napowierzchniowo ślady przeszłości. Badania następowały bez ingerencji w fizyczną substancję tych miejsc. Informacje, jakie do tej pory zebrano, stwarzają potrzebę dalszych pogłębionych badań oraz ukazują zasadność stosowania metod inwazyjnych.

Słowa kluczowe: Gniewosów, społeczność żydowska, Holocaust, QGIS, archeologia współczesnych konfliktów

Summary: The aim of the article is to present the results of preliminary research carried out in Gniewosłów and its vicinity (province Mazovia, commune Gniewosłów). The purpose of the research was to identify material traces left over there after the life and extermination of the Jewish community. Indirectly, the article covers an attempt to open a discussion on how important and significant such traces can become in showing the complexity of the local recent troubled past, part of which was the 300-year history of Jews in Gniewosłów, including the one from World War II. Equally important is striving to show how valuable it is to supplement research into the history of the Jewish community by archaeological research in small towns, including those that were inhabited mostly with Jews before World War II. The research carried out so far consisted of attempts to combine data from source query, analysis of archaeological and historical sources, including maps and sketches and also interviews with the oldest inhabitants of Gniewosłów. The field survey was preceded by the analysis of all available data containing the geospatial one. By comparing archaeological, cartographic and historical data, it was possible to capture what, almost eight decades after the end of World War II, remained of the Jewish community in Gniewosłów. The subject of the research was both surface-readable and terrestrial traces of the past. The research proceeded without interfering with the material traces of the Jewish presence of the researched places. The information that has been collected so far about the history of Gniewosłów creates the need for further research.

Keywords: Gniewosłów, Jewish community, Holocaust, georeference, archaeology of the contemporary conflict

Wprowadzenie

Gniewosłów to wieś położona na pograniczu historycznego Mazowsza i Małopolski, która była miastem do roku 1869, podobnie jak wieś Granica, o której piszę poniżej. Obydwie wsie usytuowane są w południowo-wschodniej części powiatu kozienickiego w województwie mazowieckim, wg aktualnych podziałów administracyjnych. Podobnie jak w wielu miejscowościach w powiecie kozienickim, czy szerzej na Lubelszczyźnie i na innych terenach w Polsce, również tu krzyżują się historie dwóch różnych pod względem kulturowym i religijnym społeczności – polskiej i żydowskiej. Niestety, to także jedno z tych miejsc, w których Niemcy zrealizowali swój nazistowski plan zagłady w latach 1939–1945. Czas okupacji niemieckiej w Gniewoszowie i okolicach wciąż pozostaje w pewnym stopniu osadzony w świadomości społecznej miejscowej ludności¹. Jednak znaczna część pamięci i historii dotyczących gniewoszowskiej

¹ S.C. Colls, K. Colls, *Reconstructing a painful past. A non-invasive approach to reconstructing Lager Norderney in Alderney, the Channel Islands*, [w:] *Visual Heritage in a Digital Age*, red. E. Ch'ng, London 2013, s. 120.

społeczności żydowskiej, jak m.in. szczegóły odnoszące się do tego, co wydarzyło się w latach 1939–1945, są przemilczane i wyparte.

Spośród gniewoszowskiej społeczności żydowskiej wojnę przetrwali nieliczni. Niektórzy wyjechali przed 1939 r.² Zaś ci, którzy przeżyli wojnę, po jej zakończeniu emigrowali za granicę³. Nie został spośród nich nikt, kto mógłby zadbać o miejsca stanowiące świadectwo obecności społeczności żydowskiej na tym obszarze.

O tym, że w przeszłości teren ten zamieszkiwali Żydzi, wciąż jednak zaświadcza pamięć ludzka, dokumenty źródłowe oraz charakterystyczne pozostałości kultury materialnej (jak np. elementy budynków mieszkalnych, takie jak kuczki i mezuzy) oraz cmentarze żydowskie. Aktualnie, jedynie nieliczni mieszkańcy Gniewoszowa są w stanie lub chcą dostrzec w otaczającej ich przestrzeni te elementy współczesnej rzeczywistości, które są świadectwem wspólnej wielowiekowej egzystencji Polaków i Żydów w tej miejscowości.

Materialne ślady kultury żydowskiej obecne na terenie dzisiejszego Gniewoszowa podlegały i wciąż podlegają intensywnym przekształceniom wskutek działań ich aktualnych właścicieli, decyzji samorządowych oraz dokonanych na przestrzeni ośmiu dekad dewastacji. Część tych śladów trwale już zniknęła z krajobrazu, a o ich obecności świadczą jedynie nieliczne zdjęcia, rysunki oraz opisy⁴. Celem artykułu jest przedstawienie wyników integrowania różnego typu danych źródłowych, w tym efektów zastosowania nieinwazyjnych metod archeologicznych (w tym powierzchniowej prospekcji terenowej) w celu zidentyfikowania i zinwentaryzowania materialnych śladów (miejsc i obiektów) związanych z życiem i zagładą społeczności żydowskiej na terenie dzisiejszego Gniewoszowa.

Metodyka badań i baza źródłowa

Badania prowadzone w Gniewoszowie wpisują się w prężnie rozwijaną (od dwóch dekad również w Polsce) dziedzinę, jaką stanowi archeologia współczesności, w szczególności antropologicznie ukierunkowana archeologia współczesnych konfliktów zbrojnych. Do jej wyodrębnienia przyczyniło się wciąż

2 A. Mayerowich, *A Jew travels to Eretz Israel*, [w:] *Memorial Book Gniewoshow*, Tel Aviv 1971, s. 191–199.

3 S. Barnett, *This was your town – Reclaiming family history in a Polish shtetl*. Dostępny w Internecie: <https://jweekly.com/2017/07/27/town-jfcs-leader-reclaims-history-fathers-polish-shtetl/> [dostęp: 5 grudnia 2021].

4 A. Penkalla, *Żydowskie ślady w województwie radomskim*, „Radomir” 1987, nr 5/11/87, s. 15–26.

rosnące zainteresowanie pozostałościami po wojnach, jakie miały miejsce w niedalekiej przeszłości. W Polsce miało to związek z poczuciem potrzeby odnajdywania dowodów zbrodni wojennych, w tym ekshumacji masowych grobów ofiar z okresu II wojny światowej. Za pierwsze badania archeologiczne związane z poszukiwaniami śladów zbrodni uznaje się prace przeprowadzone w 1967 r. na terenie obozu zagłady w Oświęcimiu-Brzezince⁵. Wcześniejsze prace odbywały się bez udziału archeologów. Badania prowadzono również na terenie obozów w Chełmnie nad Nerem, Sobiborze, Bełżcu, Auschwitz-Birkenau, Treblince, Sztutowie⁶. Aktualnie, archeolodzy badają także ślady dzielnic żydowskich, głównie podczas prac przedinwestycyjnych. W trakcie badań odkrywane są mury zniszczonej zabudowy, kirkuty oraz przedmioty codziennego użytku⁷.

Jak słusznie zauważają badacze, archeologia współczesnych konfliktów zbrojnych nie skupia się wyłącznie na badaniu pola bitwy. W zainteresowaniu badaczy pozostają wszelkie ślady działań podejmowanych w trakcie wojny, jak np. zaplecze frontu, obozy jenieckie, obozy koncentracyjne oraz cmentarze i doły śmierci. To, na co szczególnie należy zwrócić uwagę, to wyjście poza stricte materialny wymiar badań poprzez zwrócenie uwagi na praktykowanie pamięci oraz społeczne znaczenie prowadzonych badań⁸. Jest to szczególnie ważne w badaniach nad życiem i zagładą społeczności żydowskiej.

5 A.I. Zalewska, *Archeologia czasów współczesnych i (nie)moc działania materialnych śladów Wielkiej Wojny w Polsce*, „Ochrona Zabytków” 2017, nr 2, s. 47–77.

6 Zob.: Ł. Pawlicka-Nowak, *Badania archeologiczne na terenie byłego niemieckiego ośrodka zagłady w Chełmnie nad Nerem*, [w:] *Archeologia totalitaryzmu. Ślady represji 1939–1956*, red. O. Ławrynowicz, J. Żelazko, Łódź 2015, s. 135–167; A. Kola, *Badania archeologiczne na terenie byłego niemieckiego obozu zagłady Żydów w Bełżcu*, [w:] *Archeologia totalitaryzmu...*, s. 95–116; M. Bem, W. Mazurek, *Sobibór. Badania archeologiczne prowadzone na terenie po byłym niemieckim ośrodku zagłady w Sobiborze w latach 2000–2011*, Warszawa–Włodawa 2012; C.S. Colls, *O tym, co minęło, lecz nie zapomniane. Badania archeologiczne na terenie byłego obozu zagłady w Treblince*, „Zagłada Żydów. Studia i Materiały” 2012, nr 8, s. 83–118; Ł. Banaszek, *Badania archeologiczne w ramach projektu Sztutowo czy Stutthof? Oswajanie krajobrazu kulturowego*, [w:] *Sztutowo czy Stutthof? Oswajanie krajobrazu kulturowego*, red. Ł. Banaszek, M. Wosińska, Poznań–Sztutowo 2011, s. 27–33.

7 M. Gosztyła, A. Mikrut, *Badania dawnej dzielnicy żydowskiej w Przemysłu*, „Historia Architektury i Konserwacji Zabytków” 2019, t. XLVII, s. 271–281; J. Borowska, R. Cędrowski, *Ślady nieobecnej obecności mieszkańców dawnej dzielnicy żydowskiej w Warszawie*, [w:] *Archeologia współczesności*, red. A.I. Zalewska, Warszawa 2016, s. 225–232.

8 A.I. Zalewska, *Archeologie współczesnych konfliktów zbrojnych jako praktykowanie prospołecznej archeologii. Przykład wartości epistemologicznej i aksjologicznej*, [w:] *Archeologia współczesności...*, s. 125–140.

Badania z zakresu archeologii współczesnych konfliktów zbrojnych są dynamicznie rozwijane głównie dzięki użyciu nieinwazyjnych metod badawczych, których zastosowanie nie wymaga bezpośredniej ingerencji w grunt, naruszania obiektów i warstw kulturowych. Umożliwia to uniknięcie zniszczeń badanych miejsc oraz pozwala na poznawanie badanego miejsca w szerszym kontekście krajobrazowym. Stosowanie nieinwazyjnych metod badawczych pozwala skupić się nie tylko na kulturze materialnej, ale również na aspektach przestrzennych badanego zagadnienia. To, co jeszcze charakteryzuje archeologię współczesności, to interdyscyplinarność prowadzonych badań wynikająca z potrzeby rzetelnej rekonstrukcji przeszłości na podstawie jak najszerszego zasobu źródeł⁹.

Badania przeprowadzone w Gniewoszwowie polegały na analizie materiałów źródłowych, w tym akt dotyczących Gniewoszowa i Granicy przechowywanych w polskich archiwach, danych statystycznych, historycznych zobrażeń kartograficznych z lat 1938–1944, a także wspomnień zawartych w *Sefer Gnivoshov* i relacji współczesnych mieszkańców miejscowości oraz na ich powiązaniu z rozpoznanymi śladami materialnymi¹⁰. Aby odnaleźć w aktualnym krajobrazie obiekty związane z kulturą żydowską oraz je zadokumentować, na potrzeby procesu wnioskowania wykonana została kalibracja XX-wiecznych map¹¹. Kalibracji poddane zostały dwie mapy: *Karte des Deutschen Reiches, Großblatt/Einheitsblatt*¹² oraz General'nyj Štab Raboče-Krest'ąnskoj Krasnoj Armii [*Генеральный Штаб Рабоче-Крестьянской Красной Армии*]¹³, obie w skali 1:100 000. Na mapach tych oznaczone były m.in. lokalizacje cmentarzy żydowskich i kościoł w Regowie (obiekty, których lokalizacja jest dziś znana). Posłużyły one jako punkty odniesienia do badania relacji przestrzennych w celu

9 P. Konczewski, *Archeologia w badaniach totalitaryzmów XX wieku. Rola i problemy poznawcze*, [w:] *Poszukiwanie i identyfikacja ofiar zbrodni systemów totalitarnych. Doświadczenia polskie w kontekście europejskim. Studia i materiały*, red. M. Zwolski, Białystok–Warszawa 2018, s. 109–126.

10 Powtórnej analizie zostały poddane materiały zebrane przez autorkę w latach 2015–2016, zwarte w pracy pt. *Materialny wymiar trwania i eksterminacji społeczności żydowskiej. Gniewoszwowscy Żydzi w wiekach XVIII–XXI z perspektywy archeologicznej* napisanej pod kierunkiem dr hab. Anny I. Zalewskiej z Instytutu Archeologii UMCS. Badania dodatkowe, późniejsze, przyczyniły się do uzupełnienia poprzednich wniosków.

11 Mapy te są udostępniane na platformie: <http://igrek.amzp.pl/>.

12 Puławy, Gb367PuławyMilGeo-KarteVI1944, 1:100 000, Wyd.1, Oberkommando des Heeres / Generalstab, 1944.

13 Demblin, General'nyj Štab Raboče-Krest'ąnskoj Krasnoj Armii, 1:100 000, Raboče-Krest'ąnskaa Krasnaa Armia, 1938 [Демблин, Генеральный Штаб Рабоче-Крестьянской Красной Армии, 1:100 000, Рабоче-Крестьянская Красная Армия, 1938].

odnalezienia i lokalizacji relikwów kultury żydowskiej o niskim stopniu rozpoznawalności. O wyborze tych map zdecydował czas ich powstania względem badanego okresu. Z uwagi na skalę i obszar, jaki obejmuje mapa *Karte des Deutschen Reiches, Großblatt/Einheitsblatt*, zastosowana została transformacja wielomianowa drugiego stopnia przy zastosowaniu metody *resamplingu* opartej na pikselach sąsiadujących (metoda najbliższego sąsiada). Dzięki temu możliwe było uzyskanie najbardziej optymalnego w zastanych warunkach dopasowania elementów krajobrazowych do układu docelowego. Kalibracja została wykonana z wykorzystaniem następujących dziesięciu punktów kontrolnych: (1) młyn w Grzywaczu, (2) cmentarz z okresu I wojny światowej w Bąkowcu, (3) skrzyżowanie dróg Bąkowiec–Wola Klasztorna oraz (4) Czarnolas–Policzna, (5) cmentarz w Sieciechowie, kościoły w: (6) Sieciechowie, (7) Wysokim Kole, (8) Górze Puławskiej, (9) Policznie oraz (10) Gródku. W końcowej fazie kalibracji w celu zmniejszenia średniego błędu usunięty został punkt kontrolny na skrzyżowaniu dróg Bąkowiec–Wola Kalsztorna. W efekcie uzyskano znaczną dokładność korelacji danych przestrzennych, tj. średni błąd wyniósł 11.9495 pikseli, co równa się 0,00316 metra.

Do transformacji mapy [General'nyj Štab Raboče-Krest'ąnskoj Krasnoj Armii] *Генеральный Штаб Рабоче-Крестьянской Красной Армии 1:100 000/RKKA100M34-20-DEMBLIN1938* użyto algorytmu Helmerta, co wymagało mniejszej liczby punktów kontrolnych do przeliczenia układu współrzędnych. W tym przypadku użyto sześciu punktów kontrolnych: krzyż upamiętniający bitwę z okresu powstania listopadowego w Gniewoszowie, przecięcie drogi z torami kolejowymi w Zdunkowie i Sarnowie, skrzyżowanie drogi przy klasztorze w Wysokim Kole oraz cmentarz w Górze Puławskiej, dzięki czemu udało się uzyskać równomierne rozmieszczenie punktów na mapie. Średni błąd w przypadku tej mapy wyniósł 28.4101 pikseli, co równa się 0,0007516 metra.

Po kalibracji map nastąpiły kolejne fazy weryfikacji terenowych polegające na namierzaniu za pomocą aplikacji Locus Map Free (wersja 3.50.1) punktów odpowiadających lokalizacji bożnic oraz cmentarzy. Zebrane podczas badań terenowych dane zostały przez piszącą te słowa poddane obróbce w środowisku GIS (QGIS 2.16)¹⁴ oraz naniesione na współczesną mapę topograficzną.

Korelacja historycznych i współczesnych zobrazowań kartograficznych w powiązaniu z prospekcją terenową pozwoliły na rozpoznanie niektórych elementów przestrzeni, w której doszło do radykalnych przemian, w wyniku których niemal całkowitemu zniszczeniu uległy materialne ślady blisko 300-letniej historii społeczności żydowskiej na ziemi gniewoszowskiej.

¹⁴ Geographic Information Systems jest to system informacyjny służący do wprowadzania, gromadzenia, przetwarzania oraz wizualizacji danych geograficznych.

Archeologia współczesności, jak wspomniałam, czerpie także z unikalnego źródła, (ale jakże ulotnego w porównaniu z archeologią okresów wcześniejszych), jakim jest pamięć ludzka. Gromadzenie relacji na potrzeby niniejszych badań polegało na swobodnych wywiadach z najstarszymi mieszkańcami miejscowości, prowadzonych przez autorkę oraz młodzież szkolną. Osoby, z którymi przeprowadzono wywiady, podzielono na dwie grupy: tych, którzy pamiętali czasy II wojny światowej, oraz tych, którym relacje zostały przekazane przez przodków. Celem było uzyskanie konkretnych informacji na temat lokalizacji obiektów związanych ze społecznością żydowską (np. drewnianej synagogi, cmentarzy), z życiem codziennym w Gniewoszowie i Granicy przed wybuchem wojny, w trakcie okupacji oraz po jej zakończeniu, a także z przebiegiem granicy pomiędzy Gniewoszowem oraz Granicą w aktualnym układzie przestrzennym miejscowości. Przeprowadzone rozmowy zostały nagrane dyktafonem i poddane transkrypcji. Zebrane informacje poddano analizie oraz porównano z informacjami zawartymi w źródłach archiwalnych.

Ślady społeczności żydowskiej w Gniewoszowie – rekonosans

Historia ziemi gniewoszowskiej, zwłaszcza ludności żydowskiej zamieszkującej ją do II wojny światowej, nie była dotychczas przedmiotem kompleksowych, usystematyzowanych badań naukowych. Aktualna wiedza na temat dziejów tej miejscowości, jedynie wzmiankowana w opracowaniach dotyczących regionu, jest bardzo fragmentaryczna i opiera się głównie na opracowaniach lokalnych pasjonatów historii. Społeczność zamieszkująca omawiany teren ma wielowiekową tradycję. Dzieje społeczności żydowskiej w Gniewoszowie i Granicy (obecnie części wsi Gniewoszów) stanowią integralny element tego dziedzictwa, sięgają one wieku XVII¹⁵. W dokumencie lokacyjnym miasta Gniewoszowa z 1693 r. Jan Gniewosz z Oleksowa zwolnił chcących osiedlić się tu osadników żydowskich oraz katolików z podatków na okres 12 lat¹⁶. Jako datę założenia Granicy przyjmuje się 19 XII 1735 r., czyli dzień wydania dekretu lokacyjnego¹⁷. W przywilejach nadanych przez

15 W dalszej części artykułu nazwa Gniewoszów będzie odnosić się do obu części miejscowości.

16 J. Muszyńska, *Gminy żydowskie w północnej Małopolsce w XVIII wieku (na przykładzie Kozienic, Radomia i Gniewoszowa)*, „Biuletyn Żydowskiego Instytutu Historycznego” 1998, nr 3(187), s. 86–100.

17 W. Sosnowski, *Z dziejów miasta Gniewoszowa i Granicy 1693–1870*, Warszawa 2006, s. 13–16.

Dorotę Tarłową Żydzi otrzymali plac pod cmentarz i cheder. Były one zlokalizowane w bezpośrednim sąsiedztwie plebanii oraz kościoła parafii Regów¹⁸. Warto podkreślić, że Gniewoszków i Granica były bardzo do siebie podobne pod względem założeń urbanistycznych, w centrum znajdował się rynek otoczony żydowskimi jatkami. W Gniewoszowie tuż obok rynku znajdowała się synagoga. Na podstawie fragmentarycznych źródeł archiwalnych można wskazać, iż miejscowość Granica od północny graniczyła z wsiami Oleksów i Regów, od wschodu z Wysokim Kołem, od zachodu z Boguszówką i Zdunkowem. Od południa granice miejscowości wyznaczał trakt krakowski, będący równocześnie północną granicą miejscowości Gniewoszków¹⁹. Drogę rozgraniczającą obie miejscowości wspominają również mieszkańcy, którzy określają ją jako „drogę szeroką na dwa wozy”²⁰.

Liczne przywileje nadane przez właścicieli ziemskich, status miast handlowo-rzemieślniczych oraz położenie na trakcie lubelsko-warszawskim bardzo sprzyjały napływowi osadników żydowskich w te okolice²¹. Mieszkańcy trudnili się rolnictwem, rzemiosłem oraz handlem, głównie bydłem, oraz zbożem. Mimo atrakcyjnej lokalizacji przy trakcie oraz w pobliżu Wisły, osady na początku XIX w. zaczęły znacznie upadać. Powodem były klęski wojenne, pochody wojsk, wylewy Wisły, brak materiałów budowlanych oraz zasobów surowców naturalnych²².

W 1827 r. Żydzi stanowili 66,4 % ogółu mieszkańców Gniewoszowa i aż 85,5% Granicy²³. Domy żydowskie w każdej z tych miejscowości mieściły się wokół rynków. W 1901 r. każdy z okręgów bóżniczych posiadał cmentarz, synagogę oraz mykwę²⁴. Władze carskie w 1908 r. utworzyły dwie odrębne gminy Gniewoszków i Granica, natomiast władze polskie po 1918 r. traktowały

18 Archiwum Państwowe w Radomiu (dalej: APR), Rząd Gubernialny Radomski, sygn. 2270, k. 1–13, Opis historycznego miasta Gniewoszowa i Granicy, vol. I.

19 APR, Rząd Gubernialny Radomski, sygn. 2270, k. 1–13, Opis..., vol. I; tamże, Zbiór map i planów, sygn. 697, Sławczyn, Gniewoszków, Granica, Oleksów.

20 Tak przebieg granicy między Gniewoszowem a Granicą przed wybuchem II wojny światowej w trakcie rozmów określali najstarsi mieszkańcy miejscowości.

21 W. Sosnowski, dz. cyt., s. 65.

22 APR, Rząd Gubernialny Radomski, sygn. 2270, k. 1–13, Opis..., vol. I; Archiwum Główne Akt Dawnych w Warszawie, Komisja Rządowa Spraw Wewnętrznych, sygn. 2328, Miasto Gniewoszków i miasto Granica w województwie sandomierskim, vol. II.

23 K. Urbański, *Gminy żydowskie małe w województwie kieleckim w okresie międzywojennym*, Kielce 2006, s. 217.

24 E., *Z opisów gmin*, „Izraelita”, 1 II 1901, nr 5, s. 55–56.



FOT. 1 Kamienica znajdująca się przy dzisiejszej ul. Puławskiej. Fotografie wykonane po 1945 r. i współcześnie. Zbiory autorki.

ludność żydowską z tych miejscowości jako jedną gminę żydowską, w której skład wchodziły miejscowości Gniewoszów, Granica, Sieciechów, Garbatka²⁵.

Zabudowa miała charakter zwarty, w większości były to drewniane budynki jedno- lub dwukondygnacyjne znajdujące się w pierzejach ulic. W wąskich podwórkach znajdowały się zazwyczaj budynki gospodarcze²⁶. Istotny wpływ na stan zachowania historycznej zabudowy wiosek miała I wojna światowa. Większość oryginalnej zabudowy została zniszczona w wyniku pożarów spowodowanych działaniami wojennymi w latach 1914–1915. Na czas trwania tych działań Żydzi podobnie jak inni mieszkańcy okolic opuścili osady. Po ustaniu krwawych walk, tj. zajęciu tych terenów przez wojsko austro-węgierskie w roku 1915, powrócili oni do zrujnowanych domów i rozpoczęli ich odbudowę²⁷. Większość aktualnej zabudowy miejscowości pochodzi z tego okresu. Najbardziej reprezentacyjne budynki znajdowały się przy dzisiejszej ul. Puławskiej, były to murowane kamienice. Zostały one zburzone po II wojnie światowej, a o ich obecności w przeszłości zaświadczały współcześnie jedynie fotografie i potencjalnie ich relikty pod powierzchnią ziemi.

W 1931 r. na terenie kahału gniewoszowskiego znajdowały się dwie synagogi, cmentarz otoczony drutem kolczastym oraz mykwa²⁸. W 1937 r. gmina żydowska dysponowała dwoma cmentarzami, chederem, łaźnią, murowaną synagogą²⁹.

Synagogi

Pierwszą synagogę w Gniewoszowie wybudowano około 1748 r. Brak jest szczegółowych informacji na temat jej lokalizacji, prawdopodobnie została zniszczona podczas pożaru. Zdjęcie drewnianej synagogi opisane jako „Bożnica w Gniewoszowie Ziemia Radomska”, zostało umieszczone w pracy Zygmunta Glogera³⁰. Nie wiadomo jednak, kiedy zdjęcie to zostało wykonane i gdzie dokładnie budowla się znajdowała, z udostępnionych informacji wynika, że zdjęcie zostało wykonane przed 1914. Być może zdjęcie zostało błędnie opisane i utrwalono na nim widok drewnianej bożnicy z „dołu” należącej do mieszkańców Granicy.

25 K. Urbański, dz. cyt., s. 217.

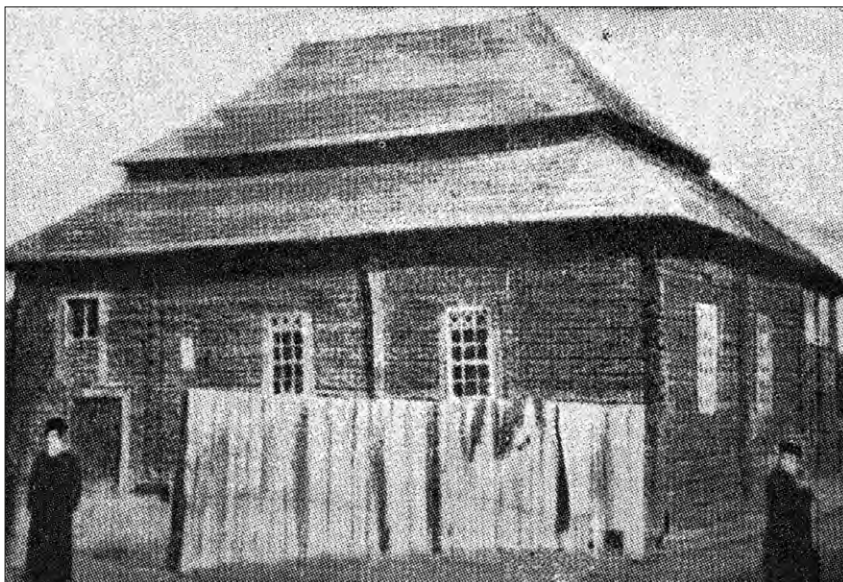
26 APR, Rząd Gubernialny Radomski, sygn. 2270, k. 1–13, Opis..., vol. I.

27 H. Lieberman, *Remembrances from a time before*, [w:] *Memorial...*, s. 79–82.

28 J. Muszyńska, dz. cyt., s. 98.

29 K. Urbański, dz. cyt., s. 218.

30 Z. Gloger, *Budownictwo drzewne i wyroby z drewna w dawnej Polsce*, Warszawa 1907, s. 52.



FOT. 2 Drewniana bóżnica w Gniewoszowie lub Granicy. Źródło: Z. Gloger, *Budownictwo drzewne i wyroby z drewna w dawnej Polsce*, Warszawa 1907, s. 52.

Władysław Sosnowski, autor opracowań dotyczących historii obu miejscowości, zapisał, że kolejną synagogę zbudowano pod koniec XVIII w. Znajdowała się ona prawdopodobnie w północno-zachodnim narożniku rynku, w miejscu, gdzie aktualnie stoi rzymskokatolicki kościół parafialny pod wezwaniem Niepokalanego Serca Maryi³¹. Natomiast z ustnych relacji mieszkańców oraz dokumentów archiwalnych Ochotniczej Straży Pożarnej w Gniewoszowie wynika, że w miejscu tym, około roku 1920 znajdowała się strażnica OSP. W czasie II wojny światowej mieszkańcy zaadaptowali ten budynek na kaplicę. Do strażnicy dobudowano kruchtę, zakrytą i skarbiec³². Według informacji znajdującej się na tablicy wmurowanej w ścianę kościoła, pierwszą mszę świętą odprawiono w tym miejscu 8 XI 1942 r. Pewne jest, że w XIX w. powstała murowana synagoga przy dzisiejszej ul. Puławskiej³³. Po wkroczeniu wojsk niemieckich na teren Gniewoszowa została ona splądrowana, a w trakcie wojny wykorzystywano ją, jako stajnię. Według relacji mieszkańców, po powstaniu

31 W. Sosnowski, dz. cyt., s. 8.

32 Zob: <https://diecezja.radom.pl/gniewoszow-parafia-pw-niepokalanego-serca-nmp/> [dostęp: 18 lutego 2022].

33 P. Burchard, *Pamiętki i zabytki kultury żydowskiej w Polsce*, Warszawa 2009, s. 148.



FOT. 3 Synagoga w Gniewoszowie zaadaptowana na Strażnicę Ochotniczej Straży Pożarnej. Fotografia wykonana przed generalnym remontem budynku w 2019 r. Zbiory autorki.

gniewoszowskiego getta synagoga ta znalazła się w jego granicach. Po wojnie budynek został zaadaptowany na strażnicę Ochotniczej Straży Pożarnej. W 2019 r. budynek z XIX w. z powodu złego stanu technicznego został generalnie wyremontowany.

Bóżnica w części Gniewoszowa będącej dawniej odrębną miejscowością (Granica) znajdowała się na tzw. dole. Określenie „dół” odnosi się do dawnego starorzecza Wisły będącego częścią wsi Granica, którą zamieszkiwali chrześcijańscy rolnicy. O „bożnicy na dole” dowiadujemy się m.in. z protokołu z tajnego zebrania Rady Żydowskiej Judenrat w Gniewoszowie z 3 V 1942 r.³⁴ oraz z artykułu prasowego, w którym jeden z mieszkańców miejscowości wskazał przybliżoną lokalizację drewnianej synagogi³⁵. Nie zachowały się jednak jakiegokolwiek naziemne ślady świadczące jednoznacznie o charakterze tego miejsca, nie wiadomo również jak i kiedy doszło do zniszczenia tej synagogi. Według zebranych informacji można stwierdzić, że znajdowała się ona w odległości około 100 metrów od murowanej synagogi.

³⁴ Na podstawie kopii protokołu ze zbiorów prywatnych autorki.

³⁵ K. Żmudzin, *Stara Śmierć*, „Słowo Ludu” 1996, nr 1934, s. 13.

Kirkuty

Obiekty, które aktualnie stanowią niezaprzeczalne świadectwo obecności Żydów w Gniewoszowie, to cmentarze. Jeden z nich – na którym chowano Żydów z Granicy – znajduje się przy ul. Lubelskiej, na południowo-wschodnim krańcu wsi. Drugi cmentarz – na którym chowano Żydów z Gniewoszowa – usytuowany jest przy ul. Oleksowskiej/Zacisze, w północno-zachodniej części wsi. Dokładna data powstania cmentarzy nie jest znana; według gminnej ewidencji zabytków oba powstały w XVIII w. Macewy, aktualnie stanowiące elementy ogrodzenia cmentarza przy ul. Oleksowskiej, pozwalają określić, że najstarszy pochówek, o którym można wnioskować na podstawie napisów na nich, był dokonany w 1881 r., natomiast ostatni pochówek w roku 1945³⁶. Na cmentarzu przy ul. Lubelskiej nie zachowały się do dziś żadne nagrobki pomocne w określeniu choćby ramowych dat pochówków.

Oba cmentarze ulegały niszczeniu podczas okupacji, jak również po zakończeniu wojny. Okoliczni mieszkańcy rozgrabili znajdujące się na cmentarzach elementy parkanu oraz nagrobki³⁷. Miejsca te wykorzystywane były jako pastwiska dla zwierząt, o czym świadczy np. jedna z fotografii zamieszczona w *Sefer Gnivoshov*. Ukazuje ona tablicę umieszczoną na jednym z cmentarzy, z informacją o zakazie wypasania zwierząt na terenie cmentarza. Kluczowa dla zaniku napowierzchniowych cech cmentarzy była uchwała o likwidacji obu cmentarzy podjęta w kwietniu 1964 r. W uchwale Prezydium Gromadzkiej Rady Narodowej w Gniewoszowie zapisano: „cmentarze zostały zdewastowane podczas okupacji niemieckiej, brak nagrobków i ogrodzenia, obecnie rolnicy pasą tam bydło i owce i cmentarze te straciły swój charakter przeznaczenia”³⁸.

Przez wiele lat ze względu na ukształtowanie terenu cmentarze wykorzystywane były jako miejsce zabaw zimowych. Do momentu ich ponownego oficjalnego upamiętnienia wśród mieszkańców powszechne było zabieranie dzieci na „zjeżdżanie z górki na sankach na kirkucie”. To stwierdzenie, obecne w przekazach ustnych, mogłoby być postrzegane jako świadczące o istniejącej wśród miejscowej ludności świadomości charakteru tego miejsca, przejawiającej się w stosowaniu w tym kontekście słowa „kirkut/kierkut”, w tym

36 Baza danych nagrobków cmentarzy żydowskich w Polsce. Dostępna w Internecie: https://cemetery.jewish.org.pl/list/c_92 [dostęp: 10 lutego 2022].

37 K. Bielawski, *Gniewoszków*. Dostępny w Internecie: <http://cmentarze-zydowskie.pl/gniewoszwow.htm> [dostęp: 15 lutego 2022].

38 Cytat za: tamże.



FOT. 4 Tablica umieszczona na jednym z cmentarzy żydowskich w Gniewoszu. Źródło: *Memorial Book Gniewoszu*, Tel Aviv 1971, s. 360.

znaczenia, które je definiuje. Jednak o złożoności powyższej tezy decyduje fakt, że w interakcji z mieszkańcami młodszego pokolenia, zwłaszcza osób urodzonych już po wojnie, często odnotowywałam brak znajomości znaczenia słowa „kirkut”. Dla młodzieży i dzieci z tych okolic oznaczało ono po prostu „górkę, z której można zjeżdżać na sankach”.

W ostatnich latach z inicjatywy potomków gniewoszkowskich Żydów, czyli Anety Friedman (Fundacja Koret), rodzin Cajfinger i Ajdelman we współpracy z Fundacją Ochrony Dziedzictwa Żydowskiego obydwie gniewoszowskie cmentarze zostały upamiętnione poprzez ich ogrodzenie betonowym parkanem oraz umieszczenie tablic informacyjnych³⁹. Również, z udziałem mieszkańców zaczęto realizować projekt edukacyjny w ramach programu Fundacji Ochrony Dziedzictwa Żydowskiego „Przywróćmy Pamięć” w Publicznym Gimnazjum w Gniewoszu. Celem było zebranie przez uczniów szkoły informacji o społeczności żydowskiej, a pośrednio przywrócenie pamięci o ich obecności na tym terenie. Grupę projektową tworzyło dwudziestu uczniów z klas pierwszych i drugich pod opieką nauczycielki historii Maryli Markiewicz⁴⁰.

39 Tamże.

40 Efekty prowadzonego projektu można zobaczyć na stronie internetowej: <https://fodz.pl/PP/?d=115&cid=1007&cl=pl> [dostęp: 10 marca 2021].

Aktualnie teren cmentarza przy ul. Lubelskiej (położony na dwóch działkach geodezyjnych 37/2 oraz 814/2) lokalnie określane jako cmentarz „przy górcie” porośnięty jest trawą oraz drzewami. Wskutek całkowitej destrukcji nie zachowały się jakiegokolwiek ślady świadczące o charakterze tego miejsca oraz wskazujące rzeczywistą powierzchnię cmentarza. Według karty ewidencji cmentarza aktualny jego obszar obejmuje 0,688 ha. Cmentarz znajduje się pod opieką Fundacji Ochrony Dziedzictwa Żydowskiego. Niestety działania podjęte w celu ochrony i upamiętnienia tego miejsca w mojej opinii nie przyniosły efektu zakładanego przez potomków społeczności żydowskiej oraz osoby zaangażowane w działania na rzecz upamiętnienia społeczności żydowskiej w Gniewoszowie. Ogrodzenie cmentarza betonowym płotem (aktualnie częściowo zniszczone) nie zapobiegło bezczeszczeniu tego miejsca, wręcz przeciwnie. Na powierzchni znajdują się ślady organizowanych tam ognisk, zalegają butelki i resztki jedzenia.

Według karty ewidencji aktualna powierzchnia cmentarza przy ul. Oleksowskiej, usytuowanego na jednej działce geodezyjnej nr 94/3, wynosi około 0,5 ha. W dokumentach archiwalnych miejsce to określane jest jako „cmentarz przy targowicy”. Współcześnie jest to płaski, porośnięty trawą oraz pojedynczymi drzewami teren, na którym napowierzchniowo nie zachowały się żadne ślady świadczące o dawnym charakterze tego miejsca. W porównaniu z cmentarzem przy ul. Lubelskiej jest on znacznie lepiej utrzymany, na powierzchni nie zalegają śmieci, również parkan nie jest zniszczony. Jednak także na terenie tego cmentarza można zaobserwować ślady wypasania zwierząt ze znajdujących się w bezpośrednim sąsiedztwie gospodarstw rolnych. Na ogrodzeniu wybudowanym wokół kirkutu przy ul. Oleksowskiej umieszczono kilka macew, które zostały przekazane przez mieszkańców okolicy.

Getto

Opisując społeczność żydowską oraz szukając jej śladów w Gniewoszowie, nie sposób pominąć faktu istnienia getta – miejsca, z którego ostatni gniewoszczowscy Żydzi zostali wysłani do obozu zagłady. Luftwaffe zbombardowało te okolice 1 IX 1939 r., około dwa tygodnie później Niemcy wkroczyli do Gniewoszowa. Wówczas rozpoczęły się masowe aresztowania i prześladowania ludności żydowskiej⁴¹. Żydom zabroniono przemieszczania się do okolicznych wiosek oraz nakazano zgolenie brody. Zakazano im prowadzenia

.....
⁴¹ A. Penkalla, *Gniewoszczów*, [w:] *Encyclopedia of Camps and Ghettos, 1933–1945, Vol. II: Ghettos in German-Occupied Eastern Europe*, red. G.P. Magorjee, Washington 2012, s. 224–225.

swoich sklepów, warsztatów (np. tym, którzy prowadzili piekarnie, zabroniono wypiekać chleb)⁴². W trakcie dokonywanych rewizji Niemcy konfiskowali wszystko, co miało dla nich jakąkolwiek wartość. Na społeczność żydowską nałożyli kontrybucje, a jej członkom nakazali nosić opaski z gwiazdą Dawida.

Na terenie będącym przedmiotem badań, kulminacyjnym momentem polityki zagłady społeczności żydowskiej było utworzenie zamkniętej dzielnicy żydowskiej, w obrębie której w jednym mieszkaniu umieszczano po 3–4 rodziny⁴³. Wskazywane są różne daty powstania getta w Gniewoszowie. Niektórzy podają rok 1940, kiedy wprowadzono godzinę policyjną i inne ograniczenia. Mieszkańcy zostali wówczas zmuszeni do przeniesienia się do Granicy, gdzie w trudnych warunkach starali się przetrwać wojnę, mieszkając po kilka rodzin w jednym domu (zazwyczaj składającym się z dwóch lub trzech pomieszczeń). W tym czasie utworzono również policję granatową składającą się z sześciu osób. Fronty domów znajdujące się po stronie aryjskiej zostały zabite deskami⁴⁴. Kiedy w lutym 1942 r. stworzono getto w Zwoleniu, przywieziono tam Żydów z okolicznych miejscowości, m.in. z Gniewoszowa⁴⁵, skąd transportowano ich do obozu zagłady w Treblince⁴⁶. Informacje na temat getta powtarzają się w wielu relacjach, ale znajdują niki pokrycie w danych źródłowych, z których można by precyzyjnie określić, co dokładnie pozostało do dziś po jego funkcjonowaniu. Celem moich wstępnych poszukiwań, które, jak mam nadzieję, zostaną odebrane jako argument za potrzebą i zasadnością przeprowadzenia systematycznych i kompleksowych pogłębionych badań naukowych nad zasygnalizowanymi w tym artykule problemami, było zlokalizowanie materialnych śladów zamkniętej dzielnicy żydowskiej oraz obiektów, o których wspominali moi rozmówcy, w tym świadkowie wydarzeń wojennych. Z niektórych relacji wynika, że getto utworzone we wsi Granica obszarowo

42 E. Lieberman, *The story from Peretz Shapiro*, [w:] *Memorial...*, s. 331–334.

43 Tamże, s. 331–334.

44 A. Lansman, *In the Gniewoszków ghetto*, [w:] *Memorial...*, s. 322–331.

45 K. Urbański, *Zagłada Żydów w dystrykcie radomskim*, Kraków 2004, s. 151.

46 W dokumentach z dnia 22 XII 1942 r. widnieje zapis na temat wyznaczenia Gniewoszowa na miejsce koncentracji dla mieszkańców mniejszych gett w regionie, m.in. z Ryczywołu i Sieciechowa. W tym czasie w gniewoszkowskim getcie było 6580 osób, które z powodu braku miejsca mieszkały w szopach, stodołach i na ulicy. Nie jest wykluczone, że na terenie getta mieszkańcy ukrywali przedmioty, które mieli nadzieję odzyskać po skończeniu wojny. W sierpniu 1942 r. 600 osób wysłano do Dębłina-Ireny, około 5000 do getta w Zwoleniu; ci, którzy pozostali w Gniewoszowie, 15 XI 1942 r. przewiezieni zostali bezpośrednio do obozu zagłady w Treblince. Zob.: A. Penkalla, *Encyclopedia of Camps...*, s. 225.

obejmowało teren pomiędzy dzisiejszą ul. Puławską oraz ul. Lubelską, aż do ich zbiegu. Natomiast główna brama była elementem ogrodzenia biegnącego przy murowanej synagodze (dziś w tym miejscu stoi budynek OSP). O obecności bramy w tym miejscu świadczy pozostałość bardzo już zniszczonego bruku. Przy podjętej przeze mnie próbie określenia obszaru getta pomocne były przekazy ustne mieszkańców. Z ich opisów oraz z analizy przestrzennej wynika, że we wnętrzu dzielnicy znajdowały się drewniane i murowane domy, posterunek policji, rynek oraz murowana synagoga.

Jednym z najciekawszych odkryć okazały się elementy drewnianych tablic z napisem ostrzegającym przed wejściem na teren getta, które według jednej z relacji, były umieszczone przy bramie głównej. Zostały one zachowane przez jednego z mieszkańców miejscowości i przekazane w 2015 r. do Żydowskiego Instytutu Historycznego.



FOT. 5 Tablice z gniewoszowskiego getta znalezione przez jednego z mieszkańców Gniewoszowa. W 2015 r. zostały przekazane do Żydowskiego Instytutu Historycznego. Fot. zbiory autorki.

Jeden z najbardziej wartościowych pod względem architektonicznym i historycznym budynków znajduje się przy ul. Zielonej. W czasie II wojny światowej mieścił się w nim posterunek policji, w jego piwnicy przetrzymywano Żydów⁴⁷. We wrześniu 1945 r. bliżej nieokreślona grupa podziemia zbrojnego (ok. 40 osób) opanowała miejscowość i rozbiła posterunek Milicji⁴⁸.

47 A. Lansman, dz. cyt., s. 328–331.

48 R. Śmietanka-Kruszelnicki, *Podziemie antykomunistyczne wobec Żydów po 1945 roku – wstęp do problematyki (na przykładzie województwa kieleckiego)*, [w:] *Z przeszłości Żydów Polskich. Polityka – Gospodarka – Kultura – Społeczeństwo*, red. J. Wijaczka, G. Miernik, Kraków 2005, s. 249–278.



FOT. 6 Budynek znajdujący się przy skrzyżowaniu ul. Zielonej i ul. Puławskiej. Fotografie wykonane po 1945 r. i współcześnie. Zbiory autorki.

W trakcie akcji zabito pięciu Żydów, którzy powrócili po wojnie do swojego domu⁴⁹. Na polecenie ówczesnego wójta mieszkańcy pochowali zamordowanych Żydów na cmentarzu przy ul. Oleksowskiej. Jest to budynek dwukondygnacyjny zbudowany z czerwonej cegły,

na jednej ze ścian można zaobserwować ślady po znajdującej się tam kiedyś przybudówce. W latach 80. XX w. funkcjonowała tam apteka, aktualnie zaadaptowany został na kwaciarnię.

Element, który najbardziej charakteryzuje budynki żydowskie, to Kuczka (spolszczone z hebr. *suka* – szałas, namiot) – niewielki domek lub szałas, przystrojony nieraz malowidłami i owocami, wznoszony na dziedzińcu domu

⁴⁹ M. Bojanowski, *Jak Żydów w Gniewoszowie mordowano*. Dostępne w Internecie: <https://chidusz.com/jak-polacy-zydow-w-gniewoszowie-mordowali/> [dostęp: 4 czerwca 2021]

w jesienne Święto Kuczek; w domku tym przez siedem dni spożywa się posiłki i odmawia modlitwy na pamiątkę wędrówki do Ziemi Świętej przez pustynię, gdzie mieszkało w namiotach⁵⁰. Wśród gniewoszowskich budynków taką konstrukcję możemy zobaczyć na tylnej elewacji domu znajdującego się w południowo-zachodniej części rynku. Konstrukcja ta jest niewielkich rozmiarów, zbudowana z desek. Jeszcze kilka lat temu przechadzając się rynkiem, bardziej dociekliwi mogli natrafić np. na ślady po mezuzach w futrynach drzwi domów.



FOT. 7 Kuczka przy budynku na ul. Rynek w Gniewoszowie. Fot. A. Bachanek.

Aktualnie w Gniewoszowie jest coraz mniej domów żydowskich, mimo iż znaczna większość z nich znajduje się w gminnej ewidencji zabytków, wykonywane są w ich obrębie prace remontowe często bez nadzoru odpowiednich służb, co przyczynia się do zatarcia ich charakterystycznego wyglądu, nierzadko ulegają one celowym częściowym dewastacjom, a nawet są całkowicie wyburzane.

⁵⁰ E. Bergman, *Nie masz bóżnicy powszechnej. Synagogi i domy modlitwy w Warszawie od końca XVIII do początku XXI wieku*, Warszawa 2007, s. 232.

Podsumowanie

W artykule zawarłam wnioski z poszukiwań materialnych śladów życia społeczności żydowskiej w Gniewoszowie i okolicy, oparte na analizie zebranych danych i informacji, w tym danych przestrzennych w powiązaniu z perspektywą terenową oraz danych źródłowych. Badania zostały przeprowadzane bez ingerencji w substancję zabytkową rozpoznanych śladów. Prezentacji wniosków towarzyszyło dążenie do wykazania, jak cennym uzupełnieniem badań nad historią lokalną, w tym nad dziejami społeczności żydowskiej, są badania w małych wsiach i miejscowościach, które przed II wojną światową były zamieszkiwane w większości przez Żydów. Staralam się również ukazać rolę i znaczenie materialnych śladów w procesie przywracania pamięci o społeczności żydowskiej w Gniewoszowie. Jako przedmiot badań wybrałam Gniewoszów, gdzie doszło do zaniedbania i zapomnienia miejsc związanych z obecnością i eksterminacją społeczności żydowskiej, co skutkowało tzw. polskim zbiorowym zapomnieniem lub polską wspólnotą niepamięci o Żydach i zagładzie. Nie jest to jednak jedyne miejsce, w którym mamy do czynienia z tego typu, w mojej opinii zasługującymi na uwagę, problemami. Materialne pozostałości po społeczności żydowskiej zarówno w Gniewoszowie, jak i w innych polskich wsiach, miejscowościach i miastach mogą wpłynąć na zaprzestanie negowania bytności społeczności żydowskiej na tych terenach. Miejsca stanowiące materialne ślady gniewoszewskiej społeczności żydowskiej zostały intencjonalnie zniszczone zwłaszcza w trakcie II wojny światowej, później zaś poddawane były długotrwałemu procesowi zapomnienia oraz destrukcji. Wszystko to spowodowało, że ślady te stały się i wciąż pozostają dziedzictwem trudnym, wypartym przez społeczność lokalną oraz niechcianym, co potwierdzają dewastacje dokonywane na upamiętnionych cmentarzach żydowskich. Informacje dotyczące dziedzictwa i historii Gniewoszowa (z uwzględnieniem dziejów społeczności żydowskiej), jakie do tej pory zostały zgromadzone, ukazują potrzebę dalszych pogłębianych badań. Zaadaptowanie po wojnie synagogi na siedzibę Ochotniczej Straży Pożarnej, całkowite zniszczenie cmentarzy żydowskich, przeznaczenie ich na miejsce wypasu zwierząt oraz miejsce zabaw zimowych dla dzieci – w połączeniu z wyparciem i milczeniem zainicjowały proces świadomego zniekształcenia i wymazywania pamięci o społeczności żydowskiej w Gniewoszowie.

Bibliografia

Źródła archiwalne

- Archiwum Główne Akt Dawnych w Warszawie
Komisja Rządowa Spraw Wewnętrznych
- Archiwum Państwowe w Radomiu
Rząd Gubernialny Radomski
Zbiór map i planów

Źródła drukowane

- Demblin, General'nyj Štab Raboče-Krest'ánskoj Krasnoj Armii, 1:100 000, Raboče-Krest'ánskaâ Krasnaâ Armia, 1938 [Демблин, Генеральный Штаб Рабоче-Крестьянской Красной Армии, 1:100 000, Рабоче-Крестьянская Красная Армия, 1938].
- „Izraelita” 1901
- Lansman A., *In the Gniewoszów ghetto*, [w:] *Memorial Book Gniewashow*, Tel Aviv 1971.
- Lieberman E., *The story from Peretz Shapiro*, [w:] *Memorial Book Gniewashow*, Tel Aviv 1971.
- Lieberman H., *Remembrances from a time before*, [w:] *Memorial Book Gniewashow*, Tel Aviv 1971.
- Mayerowich A., *A Jew travels to Eretz Israel*, [w:] *Memorial Book Gniewashow*, Tel Aviv 1971.
- „Słowo Ludu” 1996.

Literatura

- Banaszek E., *Badania archeologiczne w ramach projektu Sztutowo czy Stutthof? Oswajanie krajobrazu kulturowego*, [w:] *Sztutowo czy Stutthof? Oswajanie krajobrazu kulturowego*, red. E. Banaszek, M. Wosińska, Poznań–Sztutowo 2011.
- Bem M., Mazurek W., *Sobibór. Badania archeologiczne prowadzone na terenie po byłym niemieckim ośrodku zagłady w Sobiborze w latach 2000–2011*, Warszawa–Włodawa 2012.
- Bergman E., *Nie masz bóżnicy powszechnej. Synagogi i domy modlitwy w Warszawie od końca XVIII do początku XXI wieku*, Warszawa 2007.
- Borowska J., Cędrowski R., *Ślady nieobecnej obecności mieszkańców dawnej dzielnicy żydowskiej w Warszawie*, [w:] *Archeologia współczesności*, red. A.I. Zalewska, Warszawa 2016.
- Burchard P., *Pamiętki i zabytki kultury żydowskiej w Polsce*, Warszawa 2009.
- Colls S.C., *O tym, co minęło, lecz nie zapomniane: Badania archeologiczne na terenie byłego obozu zagłady w Treblince*, „Zagłada Żydów. Studia i Materiały” 2012, nr 8.
- Colls S.C., Colls K., *Reconstructing a painful past: A non-invasive approach to reconstructing Lager Norderny in Alderney, the Channel Islands*, [w:] *Visual Heritage in a Digital Age*, red. E. Chung, London 2013.
- Gloger Z., *Budownictwo drzewne i wyroby z drewna w dawnej Polsce*, Warszawa 1907.
- Goszytła M., Mikrut A., *Badania dawnej dzielnicy żydowskiej w Przemyslu*, „Historia Architektury i Konserwacji Zabytków” 2019, t. XLVII.

- Kola A., *Badania archeologiczne na terenie byłego niemieckiego obozu zagłady Żydów w Bełżcu*, [w:] *Archeologia totalitaryzmu. Ślady represji 1939–1956*, red. O. Ławrynowicz, J. Żelazko, Łódź 2015.
- Konczewski P., *Archeologia w badaniach totalitaryzmów XX wieku. Rola i problemy poznawcze*, [w:] *Poszukiwanie i identyfikacja ofiar zbrodni systemów totalitarnych. Doświadczenia polskie w kontekście europejskim. Studia i materiały*, red. M. Zwolski, Białystok–Warszawa 2018.
- Lorek D., *Ocena doboru metod implementacji XIX-wiecznych map topograficznych do współczesnego układu współrzędnych w aplikacji QGIS*, „Badania Fizjograficzne” 2017, seria A, nr 68.
- Muszyńska J., *Gminy żydowskie w północnej Małopolsce w XVIII wieku (na przykładzie Kozienic, Radomia i Gniewoszowa)*, „Biuletyn Żydowskiego Instytutu Historycznego” 1998, nr 3(187).
- Pawlicka-Nowak E., *Badania archeologiczne na terenie byłego niemieckiego ośrodka zagłady w Chelmie nad Nerem*, [w:] *Archeologia totalitaryzmu. Ślady represji 1939–1956*, red. O. Ławrynowicz, J. Żelazko, Łódź 2015.
- Penkalla A., *Gniewosów*, [w:] *Encyclopedia of Camps and Ghettos, 1933–1945, Vol. II: Ghettos in German-Occupied Eastern Europe*, red. G.P. Magorjee, Washington 2012.
- Penkalla A., *Żydowskie ślady w województwie radomskim*, „Radomir” 1987, nr 5/11.
- Sosnowski W., *Z dziejów miasta Gniewoszowa i Granicy 1693–1870*, Warszawa 2006.
- Śmietanka-Kruszelnicki R., *Podziemie antykomunistyczne wobec Żydów po 1945 roku – wstęp do problematyki (na przykładzie województwa kieleckiego)*, [w:] *Z przeszłości Żydów Polskich. Polityka – Gospodarka – Kultura – Społeczeństwo*, red. J. Wijaczka, G. Miernik, Kraków 2005.
- Urbański K., *Gminy żydowskie małe w województwie kieleckim w okresie międzywojennym*, Kielce 2006.
- Urbański K., *Zagłada Żydów w dystrykcie radomskim*, Kraków 2004.
- Zalewska A.I., *Archeologia czasów współczesnych i (nie)moc działania materialnych śladów Wielkiej Wojny w Polsce*, „Ochrona Zabytków” 2017, nr 2.
- Zalewska A.I., *Archeologie współczesnych konfliktów zbrojnych jako praktykowanie prospołecznej archeologii. Przykład wartości epistemologicznej i aksjologicznej*, [w:] *Archeologia współczesności*, red. A.I. Zalewska, Warszawa 2016.
- Żmudzin K., *Stara Śmierć*, „Słowo Ludu” 1996, nr 1934.

Źródła internetowe

- Barnett S., *This was your town – Reclaiming family history in a Polish shtetl*, <https://jweekly.com/2017/07/27/town-jfcs-leader-reclaims-history-fathers-polish-shtetl/>
- Baza danych nagrobków cmentarzy żydowskich w Polsce, https://cemetery.jewish.org.pl/list/c_92
- Bielawski K., *Gniewosów*, <http://cmentarze-zydowskie.pl/gniewosow.htm>
- Bojanowski M., *Jak Żydów w Gniewoszowie mordowano*, <https://chidusz.com/jak-polacy-zydow-w-gniewoszowie-mordowali/>
- <https://sztetl.org.pl/pl/media/55540-protokol-z-tajnego-zebrania-zydow-w-synagodze-w-gniewoszowie?ref=art&nid=137308%20>