

BOGNA LUDWIG¹

Wydział Architektury Politechniki Wrocławskiej

ORCID: 0000-0002-7755-5835

KLASZTORY KAPUCYNÓW W STRUKTURZE URBANISTYCZNEJ BAROKOWYCH MIAST ŚLĄSKA

Capuchin monasteries in the urban structure of Baroque towns in Silesia

Abstract

After the Thirty Years' War, monastic complexes were of increasing importance in Silesian towns. Those belonging to the former congregations were reconstructed and monasteries of congregations established in modern times were built. The buildings of Jesuits stood out above all. Capuchin monasteries were distinguished in a completely different way. Only two of them have survived to the present day, but the basic information about the others can be found. The consistent way of establishing convents and the characteristic features of the architecture – repetitive layouts with strongly uniform dimensions and forms – are evident. Distinct modesty, expressed by the schematic facade of the church, was a message of Capuchin spirituality and principles.

Keywords: Baroque, Capuchin monasteries, Silesia, town planning, 17th century

Streszczenie

Po wojnie trzydziestoletniej w miastach śląskich rosnące znaczenie miały zespoły klasztorne. Przebudowywano te przynależne do dawnych zgromadzeń i wznoszono utworzonych w czasach nowożytnych. Wyróżniały się przede wszystkim budynki jezuitów. W zupełnie inny sposób odznaczały się klasztory kapucynów. Tylko dwa z nich zachowały się do dziś, o pozostałych można jednak zebrać podstawowe informacje. Uwidacznia się konsekwentny sposób zakładania konwentów i charakterystyczne cechy stosowanej architektury – powtarzalnych układów o silnie ujednoczonych wymiarach i formach. Manifestacyjna skromność,

¹ Dr hab. inż. arch. Bogna Ludwig, profesor Politechniki Wrocławskiej. Wydział Architektury, Katedra Konserwacji Architektury i Rewaloryzacji Krajobrazu Kulturowego. Zakres badań: badania problematyki kształtowania przestrzeni i jej oddziaływania na odbiorcę w historii urbanistyki i architektury czasów nowożytnych i współczesnych, w szczególności zagadnienia urbanistyki barokowej na Śląsku, osiedli mieszkaniowych XIX w. i czasów wczesnego modernizmu, publikacje książkowe: *Rozwiązania urbanistyczne barokowych zespołów budowli jezuitów na Śląsku a problem akomodacji w działalności misyjnej jezuitów: na przykładzie Klodzka, Nysy, Legnicy i Wrocławia*, Wrocław 1997; *Fundacje sakralne Czettritzów w Wałbrzychu i okolicach*, Wrocław 2014, *Osiedla mieszkaniowe w krajobrazie wałbrzyskiego okręgu górniczo-przemysłowego (1850-1945)*, Wrocław 2010. E-mail: bogna.ludwig@pwr.edu.pl.

wyrażana przez schematyczną fasadę kościoła była przekazem duchowości i zasad działania kapucynów.

Słowa kluczowe: klasztory kapucyńskie, XVII w., barok, urbanistyka, Śląsk

Pracę nad odbudową Kościoła Katolickiego na Śląsku w pierwszej fazie reformy katolickiej po Soborze Trydenckim rozpoczęli, jak w wielu innych miejscach Europy, jezuita. Jednak w działalność włączały się także inne wspólnoty zakonne. Kapucyni, gałąź franciszkańska, która wyłoniła się w początkach XVI w., rozpoczęli próby osiedlenia się w diecezji wrocławskiej w 1629 r. W tym roku otrzymali od jezuitów siedzibę w Zielonej Górze i pracowali tam przez 10 lat². W tym samym czasie działali też we Wrocławiu. Jednak utworzenie pierwszej stałej siedziby tego zgromadzenia na Śląsku nastąpiło dopiero w kilka lat po wojnie trzydziestoletniej w 1654 r., kiedy to powstał prudnicki klasztor³.

Jedynie dwa klasztory pokapucyńskie wraz z kościołami w Nysie i Świdnicy zachowały się do czasów obecnych. Zmiany ich architektury są nieznaczne. Klasztor w Prudniku istniał do końca XIX w. Z fotografii znane są jego najważniejsze cechy architektoniczne. Kolejny w Brzegu stał do l. 30. XIX w. Jego rozplanowanie można odczytać dość dokładnie na podstawie planów miasta z tego okresu. Wygląd w XVIII w. wszystkich tych zespołów klasztornych można poznać z precyzyjnych rysunków F.B. Wernhera. Z planów miast tego autora da się poznać położenie konwentów kapucyńskich w mieście i ich powiązania ze strukturami urbanistycznymi. Zachowały się także dokumenty archiwalne klasztorów w Nysie, Świdnicy i Brzegu. Niestety brak jest wśród nich projektów architektonicznych i sprawozdań budowlanych. Zostały opracowane historie wspólnot w Prudniku i Nysie, w których dość szczegółowo naświetlono historię budowy obiektów należących do zakonu. Ze względu na specyfikę działania i ściśle określone zasady organizacyjne wspólnoty zakonnej kapucynów, odnoszące się również do kwestii urbanistycznych i architektonicznych, zebranie zachowanych informacji dotyczących sposobu lokalizowania i wznoszenia zespołów ich zabudowań klasztornych w miastach śląskich wydaje się cennym przyczynkiem do historii nowożytnej urbanistyki i kultury budowlanej w tym rejonie.

Zgromadzenie braci mniejszych kapucynów wyłoniło się w ramach reformy życia zakonnego franciszkanów w 1528 r. w wyniku działalności Mattea Serafiniego da Bascio, który początkowo walczył o reformę całej wspólnoty. Surowe zasady życia zakonnego, ostatecznie ustanowione w formie konstytucji w 1536 r., zatwierdzone bullą papieską z 1560 r., stały się podstawą funkcjonowania nowego zgromadzenia. Po decyzji o rezygnacji z charakteru eremickiego na rzecz kontemplacyjno-czynnego za swe zadanie kapucyni uważali powrót do prostoty działania pierwszych wspólnot franciszkańskich, opartej tylko na modlitwie, pracy charytatywnej i nauczaniu Ewangelii, pozbawionej uczonych studiów, debat teologicznych, skierowanej przede wszystkim do najniższych warstw społecznych. Kapucyni przypisywali swej pracy utrzymanie ogółu ludności Półwyspu Apenińskiego w wierności Kościołowi Katolickiemu. Miejscem narodzin ruchu odnowy wspólnoty franciszkańskiej

² T. Błaszczyk, *Zakony na Śląsku w czasach reformacji i reformy kościelnej oraz ich znaczenie*, „Saeculum Christianum”, 8/2001, nr 1, s. 29.

³ Z. Komosiński, *Założenie klasztoru Zakonu Braci Mniejszych Kapucynów w Nysie*, „Śląskie Studia Historyczno-Teologiczne”, 9/1976, s. 233; idem, *Założenie pierwszego klasztoru kapucyńskiego na Śląsku w Prudniku*, „Praczo Kanoniczne”, 19/1976, nr 1-2, s. 185-201.

był region Marche, jednak już w 1529 r. kapucyni przenieśli się ze swą działalnością do Rzymu, a w kolejnym roku do różnych zakątków Włoch. Do 1574 roku obowiązywał zakaz zakładania klasztorów tego zgromadzenia poza Półwyspem Apenińskim. Jednak po uzyskaniu papieskiego zezwolenia, już w końcu XVI w., kapucyni szybko zaczęli osiedlać się w kolejnych krajach europejskich, głównie we Francji (1574) i Hiszpanii (1576)⁴. W tym okresie zakon miał już 14 tys. członków w ponad 1000 konwentach. W 1619 r. otrzymał pełną autonomię. Po tej dacie rozprzestrzenił się po całym świecie. Po połowie XVIII w. kapucyni osiągnęli największą liczebność – ponad 34 tys. zakonników⁵.

Ogromne zasługi w rozwoju działalności zakonu miał Wawrzyniec da Brindisi (1559-1619), prowincjał Toskanii, od 1596 r. definitor generalny, od 1602 r. generał zakonu, który rozpoczął zakładanie konwentów na północ od Alp⁶. W latach 80. XVI w. powstały klasztory w Szwajcarii⁷. W Austrii i Czechach kapucyni pracowali już od końca XVI w. W Pradze bracia z Wenecji zostali osadzeni na Hradczanach⁸. W 1618 r. powołano czesko-austriacką prowincję zakonną po kierunku Wawrzyńca da Brindisi. W czasie wojny trzydziestoletniej kapucyni musieli niejednokrotnie uchodzić ze swych klasztorów. Niektóre z ich czeskich siedzib uległy zniszczeniu. Jednak równocześnie udawało się im zakładać nowe, a swą działalnością charytatywną, zwłaszcza w okresie zarazy, zdobywali zwolenników.

Na Śląsk postanowiono sprowadzić kapucynów właśnie ze względu na ich podstawowy cel działania – ewangelizację ludu. Już w czasie wojny trzydziestoletniej, od 1629 r., wspomagali oni jezuitów w pracy misyjnej na placówkach w Zielonej Górze i we Wrocławiu. W 1633 r. otrzymali znaczący zapis testamentowy hrabiego Karla Hanibala von Dhony, który zapewniał możliwość stworzenia klasztoru we Wrocławiu, co jednak udaremniła wojna. W 1653 roku cesarz Ferdynand III wydał zgodę na osiedlenie się kapucynów na Śląsku. Szczególne starania podjął bp pomocniczy Jan Baltazar Liesch von Hornau, który przeznaczył środki na zakup ziemi pod pierwszy ich klasztor⁹. Kapucyni próbowali osiąść we Wrocławiu lub Nysie. Spotkało się to jednak z tak silnym protestem rad miejskich, że musieli zrezygnować. Z rozważanych lokalizacji w innych miastach odrzucili możliwość osiedlenia się w Zielonej Górze lub Sławie, wybierając na pierwszą siedzibę Prudnik (1654). Później udało się doprowadzić do skutku założenie klasztoru w Nysie (1658). We Wrocławiu osiedli w 1671 r. W 1673 r. wydzielono nową prowincję czesko-morawską (podzieloną następnie na trzy kustodie: czeską, morawską i śląską). Kolejne klasztory powstały już po tej dacie – w Świdnicy (1680) i Brzegu (1682). Założono też jedną siedzibę pustelniczą na Górze Kaplicznej pod Prudnikiem (1728).

Zabiegom gubernatora księstwa opolsko-raciborskiego Jerzego Maksymiliana von Horditz i biskupa pomocniczego Jana Baltazara Liescha zawdzięczali kapucyni swą pierwszą śląską siedzibę w Prudniku. Klasztor ulokowano poza murami miasta. Tereny te wcześniej zostały przekazane protestanckim władzom municypalnym na cmentarz w 1556 r., a wkrótce

⁴ Cuthbert, *The Capuchins. A Contribution to the History of the Counter-Reformation*, London 1928, ch. III, VII.

⁵ M. D'Alatri, *I Cappuccini, Storia d'una famiglia francescana*, Roma 1994, s. 280. Por. Mandziuk, *Postacie śląskiego Kościoła Katolickiego w czasach nowożytnych (c.d.)*, „Saeculum Christianum”, 16/2009, nr 2, s. 89.

⁶ San Lorenzo da Brindisi (1559-1619), <http://www.cappuccinirivene.it/2018/01/23/san-lorenzo-da-brindisi/> (dostęp 10.06.19).

⁷ Cuthbert, op. cit., ch. III.

⁸ Ibidem, ch. X.

⁹ Z. Komosiński, *Założenia klasztoru*, op. cit., s. 231-254; idem, *Założenie pierwszego*, op. cit., s. 185-201.

po 1563 r. wzniesiono tam kaplicę, rozbudowaną na początku wojny trzydziestoletniej. W 1654 r. kapucyni otrzymali kaplicę i położony w jej pobliżu na cmentarzu dom. Budowle te wznosiły się w pewnej odległości od bramy Górnej (Nyskiej), u zbiegu dróg – głównego szlaku do Nysy i uliczki podmurnej (zwanych później Kapuziner- i Klosterstrasse, obecnych ul. Kościuszki i Klasztornej). Już w kolejnym roku rozpoczęto rozbudowę obiektów na klasztor i kościół. Późnogotycka kaplica została prezbiterium nowego kościoła. Zburzono jej fasadę i powiększono okna. Największym problemem była rozbudowa obiektu na terenie rozciągającego się wokół cmentarza. Usuwanie szczątków z grobów wywołało gwałtowny sprzeciw mieszkańców. Ostatecznie jednak kapucyni przeprowadzili swój zamiar i w 1656 r. dokonano konsekracji świątyni. Równocześnie wzniesiono dobudówki powiększające dom klasztorny. W XVIII w. przebywało w nim nawet ponad 20 zakonników¹⁰.

Budowle te zachowywały zasady ubóstwa w stosowanych materiałach budowlanych i formach architektonicznych. Kościół Zwiastowania NMP, znany z fotografii, był budynkiem o addytywnej bryle, prezbiterium i nawie przykrytych dwuspadowymi dachami, z wyróżnioną dobudówką zakrystii i sygnaturką ponad zakrystią. Fasada zwrócona była na wschód ku miastu. W 1812 r. po kasacie zakonu obiekt przejęła gmina protestancka na swą świątynię. W czasie kampanii napoleońskiej służył za magazyn. Rozebrano go w 1907 roku. W jego miejscu wybudowano plebanię ewangelicką. Trójskrzydłowy budynek klasztorny usytuowany za prezbiterium kościoła był zgodnie z zasadami klauzury otoczony murem. Po kasacie budynki zostały sprzedane. Na krótko ulokowano tu szkołę dla dziewcząt z pensjonatem. W 1866 r. przekazano je na własność parafii katolickiej. Ostatecznie teren z budynkiem poklasztornym sprzedano fabrykantowi Hermannowi Fränkelowi, który wznosił w jego miejscu willę¹¹.

Początkowo próby osadzenia kapucynów w Nysie spotkały się z oporem rady miejskiej. Nie pomogły interwencje świeżo obranego biskupa wrocławskiego Leopolda Wilhelma Habsburga. Ostatecznie wizytujący wówczas klasztor prudnicki prowincjał zakonu przyznał rację głównemu argumentowi – brakowi miejsca na konwent w obrębie murów miejskich. Zaproponował jednak rozwiązanie już wcześniej wskazywane przez ojców z Prudnika – ulokowanie klasztoru na Przedmieściu Wrocławskim. Przy stałym poparciu bpa Liescha, po pertraktacjach z radą, uzyskano ostatecznie jej zgodę i decyzją biskupa wrocławskiego w 1657 r. założono klasztor¹². Wybrany teren leżał na samym początku ulicy Morawskiej (Maehrengasse)¹³. Już w XIV w. wznosił się tam kościół św. Wawrzyńca i szpital św. Łazarza, w początkach XV w. zamieniony na kobiece leprozorium. W XVII w. obiekt służył nadal jako szpital dla kobiet. Zakonnicy zostali zobowiązani do wykupienia terenu i budynków od miasta. Musieli też zadbać o zwrócenie przynależnych im legatów i zabezpieczenie losu podopiecznych. Wobec braku środków kapucyni zdali się ponownie na łaskę bpa Liescha,

¹⁰ Ibidem, s. 185-201, Biblioteka Uniwersytetu Wrocławskiego (BUWr), F.B. Wernher, *Silesia in Compendio seu Topographia das ist Praesentatio und Beschreibung des Herzogthums Schlesiens* [...], Pars I, 1750-1800, s. 230. Fr. Godula, *Klasztor 00. Kapucynów w Prudniku*, „Ziemia Śląska”, 8/1934, nr 23, s. 1-3.

¹¹ Ibidem, s. 2. J.G. Knie, *Geographische Beschreibung von Schlesiens preußischen Antheils...*, t. 3, Breslau 1830, s. 982. Część piwnic po byłym klasztorze jest dostępna z dawnej willi Frankla, a obecnie Prudnickiego Ośrodka Kultury.

¹² Z. Komosiński, *Założenia klasztoru*, op. cit., s. 231-238; K. Dola, *Kapucyni w Nysie 1658-1810*, Opole 2012, s. 31-34, 50. Archiwum Państwowe w Opolu (APO), Akta m. Nysy, 45/20/0, 551.

¹³ F.B. Wernher, *Silesia*, op. cit., s. 336.

który wznosił dla miasta nowy szpital i wykupił tereny dla zakonu. Kapucyni pod kierunkiem prowincjała zatrudnili budowniczych zakonnych oo. Cezarego z Monachium oraz Jana ze Styrii a także świeckich majstrów sprowadzonych z Wiednia, Michała Neumagera i Jana Langschwandta z Salzburga. Materiały na budowę klasztoru i kościoła przekazał bp arcyksiążę Leopold Wilhelm, który został ogłoszony jego fundatorem. Budowę rozpoczęto w 1658 r. Zdecydowano się na rozbiórkę starej kaplicy, gdzie postanowiono rozplanować zabudowania klauzurowe otoczone murem. Dokupiono sąsiadujące ogrody, zyskując tym samym teren zadawalający na zagospodarowanie klasztoru i ogrodu klauzurowego. Kamień węgielny pod budowę kościoła położono w połowie 1659 r. Został on konsekrowany już w 1660 roku. Jednocześnie zbudowano klasztor z niewielkim wirydarzem. Początkowo osiadło tu 12 zakonników. Potem ich liczba wzrosła ponad dwukrotnie. Po sekularyzacji na krótko urządzono w klasztorze restaurację i salę taneczną. Następnie w 1813 r. został on wykupiony z funduszy państwowych i stał się domem księży emerytów¹⁴.

Podobnie jak kościół prudnicki, kościół kapucynów pw. św. Franciszka z Asyżu w Nysie był z zewnątrz prostą addytywną budowlą z wyróżnionym prezbiterium i sygnaturką ponad jego dachem (utraconą zapewne zaraz po sekularyzacji). Budowla, zachowana do dziś, nie jest orientowana i została zwrócona do ulicy prostą fasadą poprzedzoną schodami. Płaską ścianę zamyka górą niski gzyms, ponad którym wznosi się trójkątny szczyt kościoła, przebitý czterema małymi półokrągło zamkniętymi okienkami. Dwa duże okna zamknięte łukami odcinkowymi i umieszczone pomiędzy nimi okulus doświetlają nawę. Poniżej na fasadzie mieściła się niegdyś dekoracja malarska w niewielkim kwadratowym polu. Jedyńą ozdobą architektoniczną był portal z figurą Madonny, inskrypcją fundacyjną wspominającą imię bpa Leopolda Wilhelma oraz kartuszem z herbami biskupstwa wrocławskiego i fundatora¹⁵. Klasztor na planie niedomkniętego czworoboku przylegał od południa do prezbiterium i fragmentu nawy. Przed linią fasady kościelnej po stronie południowej wznosił się jeszcze piętrowy dom klasztorny. Z czasem zespół został powiększony o kolejne skrzydło, a następnie wzniesiono zabudowania otaczające dalszy mały dziedziniec wewnętrzny położony od zachodu¹⁶. W XIX w. dobudowano też parterowy budynek w pierzei ulicy po drugiej stronie fasady.

Kapucyni pojawili się we Wrocławiu już w czasie wojny trzydziestoletniej. Darowizna burgrabiego Karla Hannibala Dohny – zakupiony na ich klasztor dom z ogrodem na Ołbinie oraz materiały budowlane pozwalały przewidywać pomyślne ustabilizowanie nowej placówki. Dalsze wsparcie stanowił testament Dohny z 1633 r., w którym zapisał im ogród, wszystkie swoje domy we Wrocławiu, zgromadzone materiały budowlane oraz dodatkowe fundusze. Jednak przebieg wojny uniemożliwił powstanie klasztoru w stolicy biskupstwa¹⁷. We Wrocławiu kapucyni osiedli dopiero w 1669 r., w podarowanym im przez generała Gotfrieda von Heistera domu gościnnym „Pod Białym Łabędziem” przy Karlsgasse (nr 35)¹⁸. W jego

¹⁴ Z. Komosiński, *Założenia klasztoru*, op. cit., s. 238-254; K. Dola, op.cit., s. 34-58; *Neisse: ein Führer durch die Stadt und ihre Geschichte*, Neisse 1922, s. 25.

¹⁵ Z. Komosiński, *Założenia klasztoru*, op. cit., s. 252.

¹⁶ Plan Wernher, *Silesia*, op. cit., s. 336, 358 i J. Mucke, *Plan der Stadt Neisse*, Blazek Freiwalldau 1887. DBC. <https://polska-org.pl/758073,foto.html?idEntity=518671> (dostęp 8.09.2019).

¹⁷ J. Mandziuk, op.cit., s. 99.

¹⁸ BUWr, F.B. Wernher, *Topographia oder Prodromus Delineati Silesiae Ducatus...*, 1750-1800, s. 282, D. Gólmoly, *Des Kurtz-gefaßten Inbegriffs der vornehmsten Merckwuerdigkeiten in der Kayser- und Koenigl. Stadt*

miejscu w 1671 r. wzniesli kościół św. Jadwigi i klasztor zaopatrzonej w ogród ze studnią pośrodku wirydarza. Dwupiętrowe skrzydła klasztorne tworzyły regularny czworobok na południe od kościoła. Świątynia była niewielka, o prostej bryle. Zapewne przypominała prudnicką i nyską. Podobne jak one, swą obecność sygnalizowała jedynie sygnaturką. Nie zachował się żaden widok jej fasady. Klasztor wraz z ogrodem zajmował teren aż do muru miejskiego, a od strony ulicy oprócz fasady kościelnej widoczne były ściany szczytowe skrzydeł ciągnących się wydłuż budowli kościelnej. Po sekularyzacji kościół i klasztor zostały zakupione przez głównego insp. bud. K.G. Geislera, który w 1811 r. z materiałów rozbiórkowych wznosił kamienicę¹⁹. Ostatecznie budynki klasztoru zlikwidowano w połowie XIX w. przy rozbudowie skrzydeł otaczających dziedziniec wjazdowy pałacu królewskiego²⁰.

Do Świdnicy sprowadził kapucynów hr. Christoph Wenzel von Nostitz. Pierwsi zakonnicy przybyli już w 1676 r. i osiedli w budynkach pozostałych po zamku książęcym, spalonym w 1673 r.²¹ Sprawowali oni nabożeństwa w kościele św. Barbary koło Bramy Strzegomskiej. Od hrabiego Nostitza otrzymali teren z zamkiem na własność i przystąpili do budowy nowych obiektów. W 1680 r. ukończono budynek klasztorny, a w latach 1682-1688 wzniesiono kościół pw. św. Antoniego²². Następnie urządzono ogród na otrzymanym od rady miejskiej terenie międzymurza (1688-1691)²³. Po kasacie zakonu w 1812 r. klasztor przekazano radzie miasta, która w zabudowaniach umieściła dom pracy (Armenhaus). Kościół w 1818 r. po przebudowie stał się kościołem garnizonowym²⁴. Do obecnych czasów zachował się, podobnie jak budynki klasztorne, w częściowo zmienionej formie. Natomiast sąsiednie obiekty nie istnieją; Brama Strzegomska została rozebrana w 1880 r., zniknęły też mury obu pierścieni obronnych otaczające niegdyś teren klauzury²⁵.

Dwukondygnacyjny budynek klasztoru tworzący wraz z kościołem zarys regularnego czworoboku dostawiono do kurtyny muru obronnego miasta, bezpośrednio w sąsiedztwie Bramy Strzegomskiej. Na południu wznosił się kościół, którego fasada znalazła się w linii muru wewnętrznego. W obrębie międzymurza na południe od kościoła zagospodarowano ogród klauzury. Świdnicki zespół klasztorny to drugi po nyskim zachowany w niezmiernie zmienionym wyglądzie śląski barokowy klasztor kapucyński. W trakcie budowy zaadaptowano częściowo mury wcześniejszych obiektów. Wykorzystano portal zamkowy, wmurowując go w ścianę południowego skrzydła klasztoru. Elewacje są niezwykle skromne, ozdobione jedynie gzymsem wieńczącym i uskokowymi boniami w narożach, o oknach i otworach wejściowych z prostymi opaskami, dawniej zapewne uszakowymi. Kościół ma prostą bryłę krytą dwuspadowym dachem z wyróżnionym prezbiterium, ponad którym

Breflau in Schlesien, Breslau 1733, s. 131-132 G. Roland, *Vollständige Topographie von Breslau...*, Breslau 1840, s. 46.

¹⁹ F. Nösselt, *Breslau und dessen Umgebungen*, Breslau 1825, s. 97. G. Roland, op. cit., s. 46.

²⁰ Na planie Sadebecka prawdopodobnie widoczny jeszcze i kościół, i część budynków klasztornych. BUWr, M. Sadebeck, *Plan von Breslau. Section I*, Breslau 1866.

²¹ Archiwum Państwowe we Wrocławiu, 82/72/0, *Klasztor Kapucynów w Świdnicy, 1538-1751*. Por. M. Chmielewska, *Kapucyni na dawnym Śląsku w świetle zachowanych archiwaliów wrocławskich*, „Studia Franciszkańskie”, 16/2006, s. 171-184.

²² J. Schmidt, *Geschichte der Stadt Schweidnitz*, t. 2, Schweidnitz 1848, s. 151.

²³ H. Schubert, *Bilder aus der Geschichte der Stadt Schweidnitz*, Schweidnitz 1911, s. 189-190.

²⁴ Ibidem, s. 354.

²⁵ Rys. M. Małachowicz, *Mury obronne Świdnicy*, w: *Encyklopedia Świdnicy*, <https://blogkazamata.wordpress.com/2016/08/01/encyklopedia-swidnicy-mury-obronne-swidnicy/> (dostęp 10.06.19).

góruje sygnaturka, oraz fasadę, poprzedzoną kilkoma schodami, ze skromnym portalem ozdobionym kartuszem herbowym fundatorów. Niegdyś zapewne w polu ponad nim wykonano dekorację malarską. Powyżej okulus i flankujące go dwa pierwotnie zamknięte pełnym łukiem wysokie okna oświetlają wnętrze.

Około 1680 roku kapucyni rozpoczęli starania o utworzenie kolejnego klasztoru w jednym z najsilniej sprostestantyzowanych miast Śląska – Brzegu. Dotąd nie funkcjonowały tu żadne wspólnoty zakonne. Dominikanie i franciszkanie usunięci po reformacji nie powrócili już do Brzegu. Po śmierci ostatniego księcia piastowskiego rozpoczęto odbudowę struktur Kościoła Katolickiego w księstwie, w mieście pojawili się też jezuita. Równocześnie swą działalność zapoczątkowali kapucyni. Rozważano kilka lokalizacji siedziby zakonu w Brzegu. Najprostszą drogą – przejęcie dawnego klasztoru minorytów przy kościele pw. św. Piotra i Pawła – okazała się niemożliwa, zamieniono go bowiem na zbrojownię. W końcu października 1680 r. przygotowano plac pod budowę klasztoru kapucynów²⁶. Był to teren w środku miasta, we wschodniej części przy murach miejskich. Kwartał przy ulicach Polskiej (Polnischegasse) i nazwanej później Kapucyńską (Kapuzinergasse) musiał zostać oczyszczony z wcześniejszej, być może drewnianej zabudowy. Zakonnicy przybyli do miasta w 1681 r. Wkrótce, w kolejnym roku, rozpoczęli budowę klasztoru oraz kościoła pw. św. Leopolda²⁷. Uskarżali się na dotkliwy brak środków finansowych i materiałów budowlanych. Nie otrzymali legatów jak w trakcie budowy wcześniejszych siedzib. Zwrócili się więc o pomoc do cesarza i uzyskali przekazanie tzw. podatku piwnego pobieranego od miasta od 1676 r.²⁸ Mimo to w 1685 roku klasztor pozostawał jeszcze nie ukończony. Po kasacie klasztor został przekazany wojsku, w części obiektu zorganizowano przytułek (Armenhaus), a następnie został przebudowany według projektu K. Schinkla w l. 30. XIX w. na szpital psychiatryczny²⁹, po rozbiórce murów funkcjonujący na powiększonych terenach aż do końca drugiej wojny światowej.

Świątynie i klasztory kapucyńskie były stawiane według ściśle określonych reguł. Część z nich, natury ogólnej, określającej zasady skromności i ubóstwa, znalazła się już w konstytucjach zakonnych³⁰. Już w 1529 r. został mianowany zespół braci fabbricieri, który zajmował się określeniem miejsca i sposobów budowy klasztorów. Bracia ci byli wysyłani do współpracy z definitorem w poszczególnych prowincjach zakonnych. Stopniowo zostały wyłonione kryteria architektoniczne i urbanistyczne, wskazówki dotyczące zasad wznoszenia konwentu i kościoła. Ostatecznie wypracowano wzorcowe rozwiązania. Podano wymiary cel klasztornych i sposób ich doświetlenia. Świątynia miała być skonstruowana na rzucie prostokąta, z wnętrzem salowym i chórem na zakończeniu. Fasada najczęściej była projektowana z prostym szczytem, płaska i prawie pozbawiona dekoracji, urozmaicona jedynie drzwiami

²⁶ Ch.F.E. Fischer, *Zeitgeschichte der Städte Schlesiens*, t. 1, Schweidnitz 1819, s. 158.

²⁷ APO, Akta m. Brzeg, 394, reskrypt cesarski, 5 II 1681, BUWr, F.B. Wernher, *Topographia oder Prodomus Delineati Principatus Lignicensis Bregensis, et Wolaviensis...*, 1750-1800, s. 60, F.A. Zimmermann, *Beitraege zur beschreibung von Schlesien*, Brieg 1789, t. 1, s. 62.

²⁸ K.F. Schönwälder, *Geschichtliche Ortsnachrichten von Brieg und seinen Umgebungen...*, t. 2, 1819, s. 116. APO, Akta m. Brzegu, 2583, 1681-1794 (klasztor kapucynów, w tym plan klasztoru).

²⁹ J.G. Knie, op. cit., s. 917, 1017.

³⁰ *Le Prime Costituzioni Cappuccine*, Roma 1536 (cf CA 16; SP 10. U), w: *Costituzioni dei frati Minori Cappuccinie, Ordinazione dei Capitoli Generali, Regola e Testamento del Serafico Padre San Francesco*, San Giovanni Rotondo 2015, s. 412-414, U. Di Cristina, *La Nascita dei Cappuccini, lo sviluppo in Sicilia, il restauro del convento in Burgio*, w: *Francescanesimo e cultura nella provincia di Agrigento*, red. I. Craparotta, N. Grisanti, Palermo 2009, s. 82.

wejściowymi i oknami lub jednym oknem. Jego zadaniem było kierowanie wiązki światła na umieszczone w ołtarzu głównym tabernakulum³¹. W czasie gdy powstawały śląskie placówki powszechnie znane w zakonie było też już dzieło jednego z braci budowniczych Antonia da Pordenone *Libri tre quali si scuopre in quanti modi si puo edificare Monasterio sia la chiesa* [...] z 1603 r., który na podstawie własnego doświadczenia opracował wskazówki pomocne przy wyborze lokalizacji oraz wznoszeniu klasztorów i świątyń kapucyńskich³². Według o. Antonia należało wybrać na siedzibę miejsce przestronne, dobrze przewietrzane, spokojne, położone na wzniesieniu, z dala od rzek i mokradeł, aby uniknąć powodzi. Działka musiała być odpowiednio rozległa, co najmniej dwa razy większa niż sam klasztor, nie mniejsza niż 40×80 dłoni (ok. 14,8×29,6 m). Takie tereny znajdowały się przede wszystkim za murami miejskimi, na przedmieściach. Kościół powinien zostać zwrócony fasadą do ulicy, najlepiej w stronę miasta. Klasztor miał być zaopatrzony w studnię i, jako budynek klauzurowy, pozostawać poza zasięgiem okien kościoła. Ojciec Antonio omawiał też wskazówki odnoszące się do ulokowania poszczególnych pomieszczeń, kuchni, klatki schodowej, sanitariatów itd. Wskazywał na dobór odpowiednich, tradycyjnych materiałów budowlanych (np. drewna dla terenów górskich). Klasztor miał mieć dziedziniec wewnętrzny o zarysie kwadratu o boku 30 stóp (10,5 m). Określona została też wielkość nawy kościoła 25×50 stóp (8,75×17,5 m) i jej wysokości 24, odpowiadające opisanej w Biblii świątyni Salomona. Przy niej powinna być znajdować się kaplica zakonna, kwadratowa w rzucie, o boku długości 18 dłoni (ok. 6 m). Kościół powinien być zostać wyposażony w niewielki dzwon.

W rzeczywistości ważniejsze było wzniesienie obiektów jak najlepiej spełniających wymogi funkcjonalne, zapewnienie zaplecza pracy duszpasterskiej, a z drugiej strony zachowanie ubóstwa ślubowanego przez zakonników. Pewna wygoda, bezpieczeństwo i zdrowe warunki bytowania oraz zagwarantowanie odosobnienia, zestawione z surowym ascetyzmem i minimalizmem form architektury, wpływały na wybór lokalizacji i metod stawiania budowli klasztornych kapucynów. Miejsce założenia nowej siedziby wynikało z zaobserwowanych potrzeb duszpasterskich. Przed ufundowaniem klasztoru odbywały się wizytacje. Sprawozdania z nich były przesyłane do centrali prowincji. Opisywały one miasto i jego okolice. Ważne było też stworzenie struktury wzajemnie powiązanych siedzib, między którymi łatwe było podróżowanie³³. Z tego powodu postarano się np. o klasztor w Kolinie (1664), na drodze z Pragi do Wiednia, czy w Opočně (1674), na drodze z Pragi do Wrocławia. Bracia starali się również (bez powodzenia) o konwent w Bruntalu na drodze z Ołomuńca na Śląsk. Podobnie wiele innych prób zakładania klasztorów kończyło się niepowodzeniem. Działalność w Czechach i na Śląsku utrudniała wojna trzydziestoletnia, a później stanowisko władz miejskich, brak środków finansowych czy trudności ze zdobyciem odpowiadającej parceli. Niejednokrotnie kapucyni rezygnowali ze wskazywanych miejsc i dostępnych fundacji, jak to miało np. miejsce w Zielonej Górze i Sławie, ze względu na brak perspektyw

³¹ M. D'Alatri, *Gli spazi nei conventi cappuccini: consistenza e destinazione*, w: *Architettura cappuccina: Atti della giornata di studi storici sull'architettura cappuccina*, red. L. Mocatti, S. Chistè, Trento 1995, s. 71-82; F. Giovanazzi, *Le tracce dell'insegnamento di Antonio da Pordenone nei conventi cappuccini trentini*, w: *Architettura cappuccina...*, op. cit., s. 122-147; P. Gerlach, *L'architettura dei Cappuccini*, w: *Architettura cappuccina...*, op. cit., s. 148n.

³² F. Giovanazzi, op. cit., s. 122 n., U. Di Cristina, op. cit., s. 83-85.

³³ M. Brčák, *Působení kapucinského řádu v Čechách a na Moravě (1618–1673)*, Univerzita Karlova v Praze Filozofická fakulta Ústav českých dějin, Praha 2014, s. 64-65.

dla sukcesów pracy misyjnej. Ostateczną decyzję osiedlenia się zakonników poprzedzało przybycie na miejsce samego prowincjała i jego fabbricieri. Sprawdzano możliwości zagospodarowania terenu, budowy klasztoru, zorganizowania ogrodu warzywnego, możliwość otrzymania w darowiznach materiałów budowlanych oraz zabezpieczenie finansowe budowy i późniejszego funkcjonowania klasztoru. Na Śląsku wszystkie fundacje odbywały się pod protektoratem biskupim lub nawet cesarskim.

Kapucyni mieli osiedlać się poza miastem. Jednak zbyt duże oddalenie uniemożliwiało efektywną pracę duszpasterską³⁴. I tak np. kapucyni przenieśli się ze swej pierwszej siedziby pod Foligno (S. Valentino, 1530) bliżej miasta (S. Giuseppe di Vignole, 1540)³⁵. Wybierali raczej miejsca na przedmieściach, poczynając od działalności za Porta del Popolo w Rzymie i na przedmieściu Padwy – sobborgo di Santa Croce (1554). Podobnie w Czechach osiedli na przedmieściach Brna (1604), Ołomuńca (1615) i Vyškova (1617). Czasem lokowali swe siedziby w rejonach podmiejskich ogrodów czy winnic (Aquila, 1540, Mała Strana, 1593, Roudnice nad Łabą, 1615). Tak też wybrali parcele pod pierwsze klasztory na Śląsku – w Prudniku i Nysie, za murami miejskimi, w sąsiedztwie bram – głównych dróg wjazdowych do miast. Także w wielkich miastach decydowali się na stworzenie zabiegami budowlanymi miejsca w miarę odosobnionego, jak w Neapolu (1530) czy w Innsbrucku (1594), Pasawie (1616), Wiedniu (1622) i w Nowym Mieście Wiedeńskim (1623). Tak też postępowali w wypadku miast średniej wielkości. Czeskie klasztory zakładane na początku XVI w. w wielu wypadkach znalazły się w obrębie murów miejskich jak w Mikulovie (1612), Českich Budějovicach (1615), Znojmie (1628) czy w Pradze na Nowym Mieście (1636)³⁶. Podobnie było w przypadku kolejnych siedzib śląskich we Wrocławiu, Świdnicy i Brzegu.

Zapewnienie zdrowych warunków, suchych dobrze przewietrzanych i czystych pomieszczeń, zniechęcało kapucynów do adaptowania istniejących budowli. Dotyczyło to nawet dobrze zachowanych kościołów – np. w Palermo wyburzono normański kościółek. W Neapolu kompletnie przebudowano kościół Sant'Eframo Vecchio. Były jednak wyjątki. Np. w Neapolu zachowano część starego klasztoru. Podobnie i na Śląsku wykorzystano mury zamku w Świdnicy. Były to jednak rzadkie przypadki, w przeciwieństwie np. do zwyczajów jezuickich.

Budowle zgodnie z zaleceniami zwracano w stronę głównych ulic i miasta. Fasada kościelna była zawsze dobrze widoczna z ulicy. Budynek klasztoru, najczęściej jednopiętrowy, zamykał się skrzydłami wokół kwadratowego dziedzińca, a jego elewacja była cofnięta w stosunku do fasady kościoła. Nieco inaczej planowano zespoły zabudowań w tych siedzibach, gdzie oprócz pomieszczeń klasztornych były też szpitale, które rozwinęły się z zalecanymi konstytucjami pomieszczeń gościnnych (foresteria)³⁷. Kapucyni zaczęli je zakładać w początkach XVII w. Powstały np. w Pasawie na Górcie (1631) czy we Wrocławiu (1671). Wznoszono wtedy dodatkowe budynki piętrowe lub parterowe. Do form architektury klasztoru nie przykładano dużej wagi. Zalecana prostota umożliwiała zastosowanie prostych detali architektonicznych takich jak opaski drzwiowe czy okienne oraz gzymsy. Łatwo było uzasadnić ich funkcjonalność i zabezpieczenie trwałości budynków. Do niezbędnych

³⁴ *Costituzioni*, s. 414 (2 Cel 70).

³⁵ *Convento OFM Cap Foligno*, <http://www.fratricappucciniassisi.it/conventi/foligno.html> (dostęp 10.08.2019).

³⁶ M. Brčák, op. cit., s. 54n.

³⁷ *Costituzioni*, s. 414.

dla funkcjonowania wspólnoty elementów należały także zegary słoneczne na elewacjach skrzydeł klasztornych od strony ogrodów³⁸. Klauzurę zapewniał zawsze wysoki mur, najczęściej z osobną bramą. Czasem, jak w przypadku klasztorów zlokalizowanych w obrębie średniowiecznych i wczesno nowożytnych umocnień, w Monachium (1600) czy w Świdnicy, wykorzystywano dawne mury obronne. Nieodzowny ogród pośrodku zapatrzony był w tzw. erem (cella eremitica), rodzaj kaplicy z pomieszczeniami mieszkalnymi, pamiątkę i symbol pustelniczej genezy zreformowanej wspólnoty³⁹. Na Śląsku prawdopodobnie wszystkie klasztory otrzymały tego typu bardzo niewielkie budynki w ogrodzie⁴⁰.

W przypadku projektu kościoła początkowo dość ściśle przestrzegano nakreślonych zasad. Niewielki rozmiar świątyni i skromność nakazywały konstytucje zakonne⁴¹. Wzorowano się na formach pierwszych świątyń franciszkańskich, a więc włoskiego gotyku mocno związanego z zasadami romanizmu, stąd obecność rozety – okulusa na fasadzie, często dekorowanego rodzajem maswerku, stosowanie gzymsów arkadkowych i portale w półokrągłych uskokowych kształtach. We Włoszech i Szwajcarii fasady często poprzedzał narteks. Były oczywiście wyjątki. Należy do nich przede wszystkim wenecki wielki kościół wotywny II Redentore zaprojektowany przez Andrea Palladia w 1577 r., który pomimo stosowania się do ograniczeń dotyczących skromnych materiałów we wnętrzu, otrzymał marmurową, bogatą fasadę i skomplikowane rozplanowanie, gwarantujące bogactwo efektów przestrzennych. W prowincji czesko-austriackiej wszystkie powstałe w XVII w. i początkach XVIII w. świątynie kapucyńskie cechowało duże podobieństwo (inne rozwiązania pojawiły się dopiero w drugiej połowie XVIII w.)⁴². Było to zapewne zasługą prowincjałów i ich budowniczych, m.in. Wawrzyńca da Brindisi. Wzorem był pierwszy kościół prowincji i początkowo siedziba zarządu – praski kościół Panně Marii Královně andělu z l. 1600-1602 (przebudowany w 1666 r.), który nie tylko wezwaniem, ale i wyglądem nawiązywał do kościółka w Porziuncoli, pierwszej siedziby św. Franciszka. Wszystkie kościoły zachowywały prostokątny plan z prezbiterium i kaplicą klauzuruową. Wysokie szczyty (wybór na pewno uzasadniony względami klimatycznymi) przepuwały wąskie, szczelinowe okienka, początkowo dwa, później, i tak też na Śląsku, częściej cztery. Pośrodku fasady stosowano tradycyjnie okulus. Jednak, zapewne ze względu na lokalne warunki oświetleniowe, nawę dodatkowo rozjaśniały dwa duże szeroko rozstawione okna półokrągło zamknięte lub prostokątne. To rozwiązanie powielano nie tylko w prowincji czesko-austriackiej, ale także w krajach niemieckich (np. Bawarii). Prostokątny portal zwykle posiadał zdobione nadproże. Najczęściej pojawiały się nad nim kartusze z godłem zakonu, herbami fundatorów (Vyškov, Zákupy), a na fryzie inskrypcje. Rozbudowaną dekorację nad portalem otrzymał kościół w Nysie, ze względu na dostojęństwo ofiarodawcy. Podobnie upamiętniono fundatora w Świdnicy. Ponad portalem na fasadach czeskich świątyń, jak i na Śląsku, wstawiano dekorację malarską przywołującą scenę z życia św. Franciszka. Zwykle umieszczano tu obraz stygmatyzacji świętego, choć

³⁸ Por. szkic zegara nyskiego. APO, Akta m. Nysy, 1109.

³⁹ *Costituzioni*, s. 414.

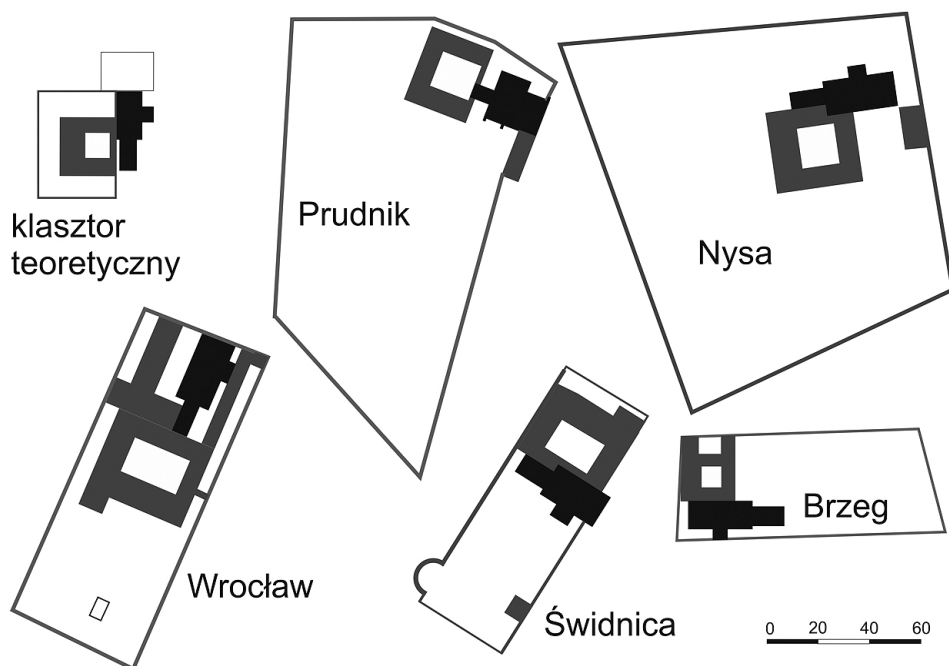
⁴⁰ Plan ogrodu zachował się dla Nysy. APO, Akta m. Nysy, 1110, Klasztor kapucynów w Nysie. Inne znane są z rys. Wernhera.

⁴¹ *Costituzioni*, s. 412-414.

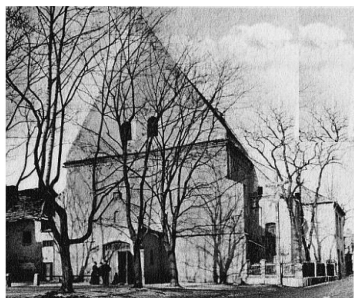
⁴² Por. *Seznam kapucínských kostelů v Česku*, http://www.wikiwand.com/cs/Seznam_kapuc%C3%ADnsk%C3%BDch_kostel%C5%AF_v_%C4%8Cesku (dostęp 10.08.2019), za: P. Vlček, P. Sommer, D. Foltýn, *Encyklopedie českých klášterů*, Praha 2002.

mogło to być inne przedstawienie z żywota świętego – np. w Brnie znalazła się w tym miejscu scena „Kazania do ptaków”. W przypadku śląskich kościołów za każdym razem przekroczono minimalistyczne zalecenia. Choć fasada mogła być dowolna, kopiowanie wzoru praskiego widoczne na całym terenie prowincji austriacko-czeskiej było wyborem mnichów, a w zasadzie zwierzchników zakonnych. Powielanie schematu stało się znakiem rozpoznawczym świątyń kapucyńskich. Kościoły kapucynów na swój własny, odmienny sposób spełniały postulatory Soboru Trydenckiego wyróżnienia i rozpoznawalności budowli w mieście, a we wnętrzu podkreślenia szczególnego znaczenia ołtarza głównego z Najświętszym Sakramentem. Manifestacyjna skromność budynków klasztorów, stypizowane fasady kościołów ozdobione malowidłami oraz pośrodku okulusami rzucającymi światło na tabernakula w głównych ołtarzach, były architektonicznym przekazem duchowości i zasad działania kapucynów w miastach śląskich.

Ilustracje



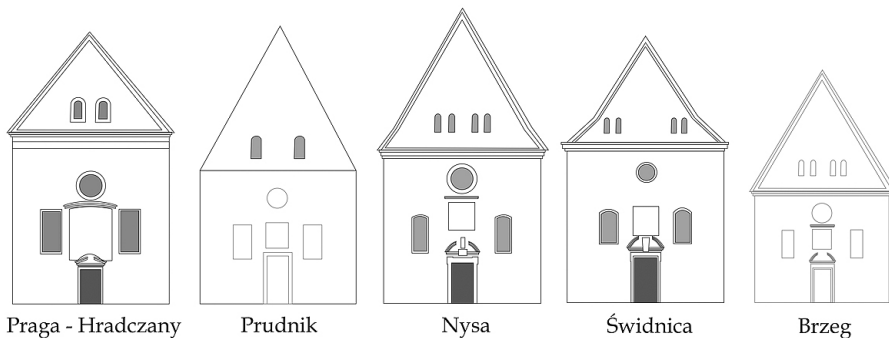
Il. 1. Porównanie rozplanowania klasztorów kapucyńskich na Śląsku z czasów baroku na postawie stanu aktualnego i planów archiwalnych oraz klasztoru teoretycznego z projektu A. da Pordenone, za: P. Vlček, P. Sommer, D. Foltýn, *Encyklopedie českých klášterů*, Praha 1997, s. 50. Oprac. aut.



II. 2. Widok fasady i elewacji północnej kościoła pokapucyńskiego w Prudniku. Zdjęcia archiwalne z początku XX w. Muzeum Ziemi Prudnickiej, Pocztówka 1908



II. 3. Dawny klasztor kapucynów w Świdnicy – widok aktualny, fot. aut., i w czasach nowożytnych wg rys. F.B. Wenera. Za: H. Schubert, op. cit., s. 189



Praga - Hradczany

Prudnik

Nysa

Świdnica

Brzeg

II. 4. Porównanie fasad kościołów kapucyńskich z czasów nowożytnych w Pradze na Hradczanach i na Śląsku (w Prudniku wygląd fasady hipotetyczny, w Brzegu wielkości i kształty otworów przypuszczalne, we Wrocławiu brak informacji). Oprac. aut.

Tabela. Zestawienie przybliżonych wymiarów budynków klasztorów kapucyńskich na Śląsku (dla Wrocławia i Brzegu wartości hipotetyczne) na podstawie planów aktualnych i archiwalnych, m.in. Muzeum Ziemi Prudnickiej, *Fluchlinien Plan von Neustadt Schl.*, Breslau, Rath 1920, Blatt 22; APO, 2583, 1681-1794, plan klasztoru; BUWr, M. Sadebeck, *Plan von Breslau. Section 1*, Breslau 1866 oraz rys. i planów Wernhera, BUWr, F.B. Wernher, *Topographia oder Prodromus Delineati Silesiae Ducatus...*, s. 280 i *Topographia oder Prodromus Delineati Principatus Lignicensis...*, s. 60, 65 w porównaniu z rozplanowaniem teoretycznym wg A. da Pordenone.

klasztor	Wymiary klasztoru [m]	Wymiary dziedzińca klauzury [m]	Wymiary wnętrza nawy kościoła [m]	Wymiary wnętrza prezbiterium kościoła [m]
teoretyczny	25 × 22	10,5 × 10,5	17,5 × 8,75	10,5 × 5,3
Prudnik	32 × 25	16 × 16	17,5 × 11	9,5 × 5
Nysa	33 × 32	15 × 15	25 × 11	11 × 5,5
Wrocław*	40 × 33	15 × 23	26 × 11,5	10,5 × 5,5
Świdnica	27 × 35	13 × 19	22 × 11	10,5 × 5,3
Brzeg*	22 × 20	11 × 11	22 × 8,5	10,5 × 5,3

Bibliografia

- APO, Akta m. Brzeg, 394, reskrypt cesarski, 5 II 1681.
- APO, Akta m. Nysy, 1109, *Klasztor kapucynów w Nysie*, 1664-1808.
- APO, Akta m. Nysy, 1110, *Klasztor kapucynów w Nysie*, 1693-1808 (w tym plan ogrodu).
- APO, Akta m. Nysy, 45/20/0, 551.
- Archiwum Państwowe w Opolu (APO), Akta m. Brzeg, 2583, 1681-1794 (klasztor kapucynów, w tym rys. i plany).
- Archiwum Państwowe we Wrocławiu, 82/72/0, *Klasztor Kapucynów w Świdnicy*, 1538-1751.
- Biblioteka Uniwersytetu Wrocławskiego (BUWr), J. Mucke, *Plan der Stadt Neisse*, Freiwalddau 1887, https://polska-org.pl/758073_foto.html?idEntity=518671 (dostęp 8.09.2019).
- Błaszczyk T., *Zakony na Śląsku w czasach reformacji i reformy kościelnej oraz ich znaczenie*, „Saeculum Christianum”, 8/2001, nr 1, s. 23-39.
- Brčák M., *Působení kapucinského řádu v Čechách a na Moravě (1618–1673)*, Univerzita Karlova v Praze, Filozofická fakulta Ústav českých dějin, Praha 2014; <https://is.cuni.cz/webapps/zzp/detail/148037/> (dostęp 20.06.19).
- BUWr, F.B. Wernher, *Silesia in Compendio seu Topographia das ist Praesentatio und Beschreibung des Herzogthums Schlesiens [...]*, Pars I, 1750-1800.
- BUWr, F.B. Wernher, *Topographia oder Prodromus Delineati Principatus Lignicensis Bregensis et Wolaviensis [...]*, 1750-1800.
- BUWr, F.B. Wernher, *Topographia oder Prodromus Delineati Silesiae Ducatus [...]*, 1750-1800.
- BUWr, M. Sadebeck, *Plan von Breslau*, Section 1, Breslau 1866.
- Convento OFM Cap Foligno*, <http://www.fraticappucciniassisi.it/conventi/foligno.html> (dostęp 10.08.2019).
- Cuthbert (L.A. Hess), *The Capuchins. A Contribution to the History of the Counter-Reformation*, London 1928.

- D'Alatri M., *Gli spazi nei conventi cappuccini: consistenza e destinazione*, w: *Architettura cappuccina: Atti della giornata di studi storici sull'architettura cappuccina*, red. L. Mocatti, S. Chistè, Trento 1995, s. 71-82.
- D'Alatri M., *I Cappuccini, Storia d'una famiglia francescana*, Roma 1994.
- Di Cristina U., *La Nascita dei Cappuccini, lo sviluppo in Sicilia, il restauro del convento in Burgio*, w: *Francescanesimo e cultura nella provincia di Agrigento*, red. I. Craparotta, N. Grisanti, Palermo 2009, s. 69-94.
- Dola K., *Kapucyni w Nysie 1658-1810*, Opole 2012.
- Fischer Ch.F.E., *Zeitgeschichte der Städte Schlesiens*, t. 1, Schweidnitz 1819.
- Gerlach P., *L'architettura dei Cappuccini*, w: *Architettura cappuccina: Atti della giornata di studi storici sull'architettura cappuccina*, red. L. Mocatti, S. Chistè, Trento 1995, s. 148-189.
- Giovanazzi F., *Le tracce dell'insegnamento di Antonio da Pordenone nei conventi cappuccini trentini*, w: *Architettura cappuccina: Atti della giornata di studi storici sull'architettura cappuccina*, red. L. Mocatti, S. Chistè, Trento 1995, s. 122-147.
- Godula Fr., *Klasztor OO. Kapucynów w Prudniku*, „Ziemia Śląska”, 8/1934, nr 23, s. 1-3.
- Gomolky D., *Des Kurtz-gefaßten Inbegriffs der vornehmsten Merckwuerdigkeiten in der Kayser- und Koenigl. Stadt Breßlau in Schlesien*, Breslau 1733.
- Knie J.G., *Geographische Beschreibung von Schlesien preußischen Antheils [...]*, t. 3, Breslau 1830.
- Komosiński Z., *Założenie klasztoru Zakonu Braci Mniejszych Kapucynów w Nysie*, „Śląskie Studia Historyczno-Teologiczne”, 9/1976, s. 231-254.
- Komosiński Z., *Założenie pierwszego klasztoru kapucyńskiego na Śląsku w Prudniku*, „Prawo Kanoniczne”, 19/1976, nr 1-2, s. 185-201.
- Le Prime Costituzioni Cappuccine*, Roma 1536, w: *Costituzioni dei frati Minori Cappuccinie, Ordinazionei dei Capitoli Generali, Regola e Testamento del Serafico Padre San Francesco*, San Giovanni Rotondo 2015, s. 381-445.
- Małachowicz M., *Mury obronne Świdnicy*, w: *Encyklopedia Świdnicy*, <https://blogkazamata.wordpress.com/2016/08/01/encyklopedia-swidnicy-mury-obronne-swidnicy/> (dostęp 10.06.19).
- Mandziuk J., *Postacie śląskiego Kościoła Katolickiego w czasach nowożytnych (c.d.)*, „Saeculum Christianum”, 16/2009, nr 2, s. 89-132.
- Muzeum Ziemi Prudnickiej, *Fluchtlinien Plan von Neustadt Schl.*, Breslau, Rath 1920, Blatt 22.
- Neisse: ein Führer durch die Stadt und ihre Geschichte*, Neisse 1922.
- Nösselt F., *Breslau und dessen Umgebungen*, Breslau 1825.
- Roland G., *Vollständige Topographie von Breslau [...]*, Breslau 1840.
- San Lorenzo da Brindisi (1559-1619), <http://www.cappucciniriveneto.it/2018/01/23/san-lorenzo-da-brindisi/> (dostęp 10.06.2019).
- Schmidt J., *Geschichte der Stadt Schweidnitz*, t. 2, Schweidnitz 1848.
- Schönwälder K.F., *Geschichtliche Ortsnachrichten von Brieg und seinen Umgebungen*, t. 2, 1819.
- Schubert H., *Bilder aus der Geschichte der Stadt Schweidnitz*, Schweidnitz 1911.
- Seznam kapucínských kostelů v Česku*, http://www.wikiwand.com/cs/Seznam_kapuc%C3%ADnsk%C3%BDch_kostel%C5%AF_v_%C4%8Cesku (dostęp 10.08.2019).
- Vlček P., Sommer P., Foltýn D., *Encyklopedie českých klášterů*, Praha 2002.
- Zimmermann F.A., *Beiträge zur Beschreibung von Schlesien*, t. 1, Brieg 1789.