

**JOANNA WAWRZENIUK<sup>1</sup>**

Instytut Archeologii

Uniwersytet Kardynała Stefana Wyszyńskiego, Warszawa

ORCID: 0000-0002-2157-3559

## **ZAPOMNIANE WIEJSKIE NOWOŻYTNE CMĘTARZE PODLASIA – STAN BADAŃ A PERSPEKTYWY BADAWCZE**

**Forgotten modern rural cemeteries of Podlasie –  
the state of studies and research perspectives**

### **Abstract**

The article discusses issues related to the research on modern rural cemeteries in Podlasie. The paper examines the results of a study of modern Podlasie cemeteries in the following localities: Dąbrówki, Kleosin, Koźliki, Mościcha, Nowodworce, Pajewo, Tykocin and Zbucz. In spite of incomplete information in various written and cartographic sources, rural cemeteries provide a starting point for investigating the regional funerary rites and rituals, they offer an opportunity to learn about the structure of the rural population, kinship of the buried individuals, the mortality of adults and adolescents, describe palaeopathology, and determine the economic and social status of the deceased.

**Keywords:** Podlasie, modern cemeteries, archaeological research, funeral culture

### **Abstrakt**

W artykule poruszono zagadnienia związane z badaniami wiejskich cmentarzy nowożytnych na terenie Podlasia. W niniejszym tekście omówiono wyniki badań podlaskich nowożytnych cmentarzy w miejscowościach: Dąbrówki, Kleosin, Koźliki, Mościcha, Nowodworce, Pajewo, Tykocin i Zbucz. Mimo niepełnych informacji w różnych źródłach pisanych czy kartograficznych wiejskie cmentarze stanowią punkt wyjścia do zbadania regionalnej obrzędowości pogrzebowej i rytuałów, stwarzają możliwość poznania struktury populacji wiejskiej, pokrewieństwa pochowanych osobników, śmiertelności osób dorosłych oraz młodocianych, opisanie paleopatologii a także określenia statusu ekonomiczno-społecznego zmarłych.

**Słowa kluczowe:** Podlasie, cmentarze nowożytne, badania archeologiczne, kultura funeralna

<sup>1</sup> Dr Joanna Wawrzenuk – adiunkt w Instytucie Archeologii WNHS UKSW. Zajmuje się archeologią średniowiecza, wierzeniami i obrzędowością pogrzebową dawnych Słowian. E-mail: [j.wawrzenuk@uksw.edu.pl](mailto:j.wawrzenuk@uksw.edu.pl).

„Byliby groby, to by i pomnili, a tak...”<sup>2</sup>

## Wprowadzenie

„Śmierć jest punktem granicznym, gdzie kończy się życie doczesne, a zaczyna wieczne. W życiu doczesnym należy podejmować wysiłek, aby osiągnąć zbawienie”<sup>3</sup>. W kulturze ludowej o charakterze postaw przybieranych przez człowieka, jego stosunku do innych, jego działaniach i dążeniach decyduje głównie aspekt religijny. Wiara nadaje sens całemu życiu, oswaja śmierć, która nieuchronnie nadejdzie, pozostawia nadzieję, że nie będzie ona kresem istnienia<sup>4</sup>.

Historia cmentarzy to historia postaw wobec śmierci<sup>5</sup>. Początek powstania cmentarza wiąże się z podziałem przestrzeni. Ta, która jest przeznaczona dla zmarłych, symbolicznie jest inna i w jakiś sposób uświęcona. Można stwierdzić, że każdy cmentarz to w sensie prawno-administracyjnym wyraźnie wyodrębniony, oznaczony i zdelimitowany teren, przeznaczony do grzebania zmarłych. gdzie znajdują się wyraźnie oznaczone mogiły, w „zwyczajowo przyjętej formie wizualnej”<sup>6</sup>. Cmentarz w znaczeniu kanonicznym to miejsce poświęcone według przepisów liturgicznych przez ordynariusza miejsca lub innego biskupa, któremu to zlecił, w szczególnych przypadkach przez prezbitera, przeznaczone do chowania zwłok wiernych zmarłych<sup>7</sup>.

Chrześcijanie pierwszych wieków przyjmowali zwyczaj grzebania zwłok zazwyczaj od środowisk, w których żyli. Następnie przyjęty został hebrajski zwyczaj składania ciał wewnątrz grobów i jam<sup>8</sup>. „Wyznawcy Chrystusa jeszcze do II wieku grzebali swoich współpracowników na cmentarzach pogańskich: w grobowcach rodzinnych, związkowych, a także grobach naziemnych. Pierwsze natomiast cmentarze typowo chrześcijańskie wywodzą się z działek przylegających do grobów pogańskich, których prawo własności przechodziło na wyzwolenców w dużym procencie należących do gmin chrześcijańskich”<sup>9</sup>. W kolejnych wiekach budowano na grobach męczenników martyriony, które przekształciły się w bazyliki cmentarne; grzebano też w kościołach, a potem na ich dziedzińcach, początkowo osoby zasłużone, następnie innych wiernych. Dopiero w XVIII wieku, najczęściej ze względów higieniczno-sanitarnych, zaczęto sytuować cmentarze poza obrębem miast i osiedli.

<sup>2</sup> J. Straczuk, *Cmentarz i stół. Pogranicze prawosławno-katolickie w Polsce i na Białorusi*, Wrocław 2006, s. 59.

<sup>3</sup> A. Jackowski, *Kilka truizmów na temat śmierci, kultury ludowej i sposobu patrzenia na jej wytwory*, „Polska Sztuka Ludowa. Konteksty”, 1986, t. 40, nr 1-2, s. 5.

<sup>4</sup> Z. Rudnicki, *Konteksty taneczne kultury ludowej*, w: *Twórczość ludowa, niech się pod strzechą nie chowa! Szanse i zagrożenia dla przetrwania dorobku naszych przodków w dobie postępującej globalizacji*, red. K. Sawicki, Czeremcha 2011, s. 69.

<sup>5</sup> S. Sikora, *Cmentarz. Antropologia pamięci*, „Polska Sztuka Ludowa. Konteksty”, 1986, t. 40, nr 1-2, s. 57.

<sup>6</sup> J. Kolbuszewski, *Cmentarze*, Wrocław 1966, s. 33.

<sup>7</sup> J. Dziobek-Romański, *Cmentarze – zarys regulacji historycznych, prawnych i kanonicznych*, „Rocznik Historyczno-Archiwalny”, 13/1999, s. 3.

<sup>8</sup> Tamże, s. 4.

<sup>9</sup> Tamże, s. 4-5.

### Źródła historyczne i toponimie

Źródła historyczne notują nazwę Podlasie dopiero w końcu XV wieku dla ziem leżących przy granicach polskich – „pod Lachami”. Czas upowszechnienia się nazwy jest współczesny wprowadzeniu na Podlasiu prawa polskiego i zapewne należy interpretować jako obszar Wielkiego Księstwa Litewskiego, gdzie prawo to obowiązywało zarówno w odniesieniu do obszarów wiejskich, jak i miast<sup>10</sup>. Pierwotnie ziemie między Niemnem, Bugiem i Biebrzą pokryte były przez wielką Puszcę. Od VI/VII wieku tereny te zamieszkiwały różne grupy słowiańskie. Pierwsza w zasadzie kolonizacja Podlasia miała miejsce po pokonaniu na Mazowszu Mieclawa i jego pogańskiej koalicji<sup>11</sup>. Napłynęła wówczas na te tereny ludność pochodzenia mazowieckiego oraz ruskiego – głównie z Wołynia. Na północy regionu zamieszkiwali Litwini. Graniczne położenie Podlasia sprawiało, że ziemie te w następnych wiekach były terenem nieustannych walk, co prowadziło do wyludniania. Kolejna kolonizacja ziem podlaskich rozpoczęta w XV wieku i kontynuowana w kolejnym przez Jagiellonów wprowadziła nowych osadników: mazowieckich, ruskich i litewskich oraz uporządkowany podział dóbr z miejskimi ośrodkami stołecznymi<sup>12</sup>. Nie do przecenienia jest fakt, że w 1513 roku powstaje województwo podlaskie z wojewodą Iwanem Sapiehą. Wraz z siecią dóbr rozbudowuje się sieć parafialna.

Wiejskie cmentarze parafialne lokowane początkowo przy świątyniach, od XVIII wieku, tak jak i w mieście, zgodnie z ogólnopaństwowymi nakazami również zakładano poza miejscami zamieszkania<sup>13</sup>. Obok nich istniały cmentarze wiejskie. O piętnowanym zwyczaju chowania na polach i w lasach wspominają synody z XVII wieku<sup>14</sup>. Na terenie północno-wschodniej Polski w diecezji augustowskiej, czyli sejneńskiej, cmentarz nazywano także mogiłnikami, mogielnikami, mogiłkami, cmentarzem wiejskim<sup>15</sup>. Na Podlasiu miejsca te również najczęściej nazywano „mogiłkami” albo „mohiłkami”.

O cmentarzach wiejskich z omawianego terenu dowiedzieć się można w pewnym stopniu ze źródeł pisanych i kartograficznych, a także z literatury historycznej<sup>16</sup>. Ksiądz Piotr Aleksander Zaborski, od 1672 roku pleban Częstoborowic (miejscowości położonej między Lublinem a Krasnymstawem), pisał w kronice tej parafii: „pogrzeby umarłych, jak nastalem do Częstoborowic, całe w polach pod figurami odprawiali, i tam się pogrzebli; mało kto do kościoła na cmentarz przyprowadził, choć i darmo pochować obiecowałem, to po staremu, na cmentarz nie prowadzono, tylko pod figurę w pole, racyją tego dodając, że rodzicy, krewni

<sup>10</sup> Prawo polskie wprowadził Kazimierz Jagiellończyk w 1444 r. w ziemi drohickiej i mielnickiej, zaś potwierdził je w 1492 r.

<sup>11</sup> J. Maroszek, J. Tęgowski, *Pogranicze polsko-rusko-litewskie*, w: *Historia województwa podlaskiego*, red. A. Dobroński, Białystok 2010, s. 19.

<sup>12</sup> Na przykład Bielsk Podlaski otrzymał prawa miejskie w 1495 r., Choroszcz w 1507 r., Narew w 1529 r., Zabłudów w 1533 r., Gródek w 1558 r.

<sup>13</sup> A. Spiss, *Wiejskie cmentarze w Polsce*, w: *Śmierć – przestrzeń – czas – tożsamość w Europie Środkowej około roku 1900. Materiały międzynarodowej konferencji zorganizowanej w dniach 8-10 grudnia 1996*, red. naukowa K. Grodziska, J. Purchla, Kraków 2002, s. 218.

<sup>14</sup> P. Pałka, *Cmentarze*, w: *Encyklopedia Katolicka*, t. 3, red. R. Łukaszyk, L. Bieńkowski, F. Gryglewicz, Lublin 1989, s. 519.

<sup>15</sup> W. Jemielity, *Cmentarze w diecezji augustowskiej czyli sejneńskiej*, „Prawo Kanoniczne”, 37/1994, nr 3-4, s. 277.

<sup>16</sup> T. Kiersnowska, *Chrząty, śluby i pogrzeby poza kościołem i cmentarzem parafialnym (kilka przykładów)*, „Przeszłość Demograficzna Polski”, 12/1980, s. 175-176.

stryjowie, wujowie tam leżą. Ledwie ich od tego zwyczaju odwoiłem, że się teraz na cmentarzu chowają przy kościele, i to kiedy przyjedzie do pogrzebu, nie trzeba mu mówić tylo daj, boby z cmentarza z trupem pojechał w pole pod figurę: tym się kontetować, co z dobrej wolej swojej położy” (za: *Summariusz transakcji kościoła Częstoborowskiego*<sup>17</sup>). Zwyczaj chowania zmarłych na takich nekropolach znany był również w XIX wieku. W 1811 roku konsystorz diecezji wigierskiej zażądał sprawozdań o cmentarzach, w tym również i wiejskich. W nadesłanych odpowiedziach znajduje się potwierdzenie chowania zmarłych w różnych miejscach, pod krzyżami, w polu, w lesie, pod lasem często w miejscu bez żadnego ogrodzenia, niekiedy otoczonym rowami<sup>18</sup>.

Wybór miejsc nie wyznaczonych przez Kościół, ale w jakiś specjalny sposób naznaczonych, mógł być związanym z dawnymi tradycjami lub „powierzchną chrystianizacją”. Biskup Jerzy Tyszkiewicz w 1653 roku potępiał pogańskie praktyki pogrzebowe na Litwie, jednak jego usiłowania nie dawały pożądanych rezultatów. Synod wileński jeszcze w 1744 roku za grzebanie zwłok poza cmentarzem karał trzymiesięcznym zakazem wstępu do kościoła. Podobnie było i w innych regionach. Superintendent wizytujący Górną Orawę w 1653 roku zapisał, że mieszkańcy tamtych okolic „bez żadnych ceremonii zakopują swych nieboszczyków na rozdrożach”<sup>19</sup>. Na Grodzieńszczyźnie, mimo zakazów synodu biskupa Sapięhy z 1669, również często grzebano na „mogiłkach”<sup>20</sup>.

Wpływ na wybór miejsca pochówku mogły mieć odległość od świątyni oraz wysokie koszty pogrzebu na parafialnym cmentarzu, które zniechęcały wiernych od wypełniania tego obowiązku<sup>21</sup>. Często też brakowało po prostu koni, aby zawieźć na odległy niekiedy cmentarz parafialny<sup>22</sup>. W okresie nowożytnym musiało być to zjawisko nagminne, skoro synody diecezji łuckiej z lat 1641 i 1726<sup>23</sup> przypominały plebanom, aby nie wyłudzały i nie zawyżały kosztów związanych z pogrzebem, bowiem wierni przez to chowali się w lasach i na polach. Biskup Stefan Rupniewski<sup>24</sup> wydał nawet takse, w której określał maksymalne wysokości stawek za konkretne elementy składowe obrządku pogrzebowego<sup>25</sup>. Jednak z drugiej strony powszechna była wiara, że od wysokości opłat związanych z pogrzebem zależało „życie po śmierci”<sup>26</sup>.

<sup>17</sup> T. Wiślicz, *Ile kosztował pogrzeb chłopca w Polsce XVII-XVIII wieku (i kto za to płacił)?*, w: *Wesela, chrzty i pogrzeby w XVI-XVIII wieku. Kultura życia i śmierci*, red. H. Suchojad, Warszawa 2001, s. 275-276.

<sup>18</sup> W. Jamielity, op. cit., s. 277-278.

<sup>19</sup> J. Kolbuszewski, op. cit., s. 43-44.

<sup>20</sup> A. Mioduszewska, *Umieralność w Polsce północno-wschodniej w drugiej połowie XVIII wieku i w pierwszej połowie XIX wieku. Przyczynek do analizy socjo-demograficznej*, w: *Choroba i śmierć w perspektywie społecznej w XIII-XXI wieku*, red. D.K. Chojecki, E. Włodarczyk, Warszawa 2010, s. 178.

<sup>21</sup> T. Wiślicz, *Ile kosztował pogrzeb chłopca...*, op. cit., s. 275; tenże, *Zarobić na duszne zbawienie. Religijność chłopów małopolskich od połowy XVI do końca XVIII wieku*, Warszawa 2001, s. 110.

<sup>22</sup> W. Jamielity, op. cit., s. 278.

<sup>23</sup> J. Sawicki, *Concilia Poloniae. Źródła i studia krytyczne*, t. 3: *Synody diecezji łuckiej i ich statuty*, Warszawa 1949, s. 39, 48.

<sup>24</sup> Biskup pomocniczy lwowski, biskup kamieniecki i łucki, kanonik kapituły katedralnej krakowskiej (1671-1731).

<sup>25</sup> H. Karbownik, *Ofiary iura stolae na ziemiach polskich w latach 1285-1918*, Lublin 1995, s. 69-72.

<sup>26</sup> T. Wiślicz, *Zarobić...*, op. cit., s. 109-110.

Generalnie Kościół troszczył się o godne utrzymanie cmentarzy<sup>27</sup>, ale rzadko dotyczyło to cmentarzy wiejskich. Być może wpływ na taki stan rzeczy miał fakt, że troskę o wiejskie nekropolie zostawiano plebanom, którzy według własnej polityki dopełniali obowiązku chowania zmarłych<sup>28</sup>, co zapewne prowadziło do tego, że mieszkańcy wsi szukali innych miejsc pochówków, wybierając tereny nie poświęcone przez Kościół czy Cerkiew.

Na tych nielegalnych cmentarzach grzebano zapewne biedotę, zmarłych na zakaźne choroby czy też w sytuacjach uniemożliwiających szybkie dotarcie do większej miejscowości (np. roztopy, wylewy rzek itp.). Działo się tak we wsiach nie tylko na Podlasiu, ale także i na innych ziemiach polskich, korzystających z jednego cmentarza parafialnego, położonego zazwyczaj w pobliżu kościoła lub cerkwi. W czasie pomoru, kiedy nie nadążano z wożeniem ciał na oddalony cmentarz, a często obowiązywał też zakaz robienia tego, grzebano je w sąsiedztwie wsi, nawet w zbiorowych mogiłach. Zanotowano, że „w 1831 r. troje mieszkańców Zawyk, zmarłych na cholera, spoczęło za wsią w miejscu przyzwoitem”<sup>29</sup>. I tak mogły powstawać krótkofunkcjonujące cmentarze<sup>30</sup>.

Musiała być to praktyka trwająca dość długo, do połowy XVIII wieku. Niestety tylko jeden raz w aktach metrykalnych odnotowano pochówek dokonany na tego typu „mogiłkach”. „W kwietniu 1796 r. mieszcza suraska Małgorzata Manosiowa, wdowa po Stefanie Manosiu, zmarła nagłą śmiercią w wieku około 70 lat. W jej metrycy pogrzebu znalazła się informacja, że przed śmiercią zdążyła przyjąć ostatni sakrament i została pochowana w polu, w pobliżu wsi Bogdanki (*sepulta in agro circa villam Bogdanki*)”<sup>31</sup>.

Na zmianę sytuacji w kwestii pochówków wpłynęło dopiero surowe ustawodawstwo państw zaborczych, zwłaszcza Prus. Liczne dekryty nakładały wysokie kary za zatajenie brzemienności i porodu oraz dzieciobójstwo, co łączyło się także z kontrolą ewentualnych zgonów niemowląt. Autorzy monografii suraskiej<sup>32</sup> zauważyli również znaczny wzrost rejestracji umieralności niemowląt, która w okresie 1801-1805 wyniosła 27% wszystkich zgonów (wcześniej tylko 15%). Nie oznacza to oczywiście, że umierało więcej dzieci, ale to, że zgony odnotowywano o wiele bardziej skrupulatnie. Zmuszano jednocześnie duchowieństwo do formalizacji rejestracji metrykalnej i jej znacznego uszczegółowienia na podstawie narzuconych ogólnie formularzy<sup>33</sup>. Mimo coraz surowszych przepisów i kontroli tzw. wiejskie mogiłki istniały jeszcze w wielu wsiach praktycznie przez cały wiek XIX, a czasem i do początków XX wieku. Pisał O. Kolberg: „Mogiły na Białej Rusi pospolicie w gajach bywają. Groby oddalone od cerkwi, w polu, noszą nazwisko mogił, a cmentarzem właściwie nazywają tam miejsce otaczające cerkiew, gdzie się pospółstwo nie grzebie”<sup>34</sup>.

Na powszechność tego typu miejsc wskazują dane kartograficzne. I tak na przykład z map podlaskiego starostwa suraskiego z 1761 r.<sup>35</sup> wynika, że przy niektórych miejscowo-

<sup>27</sup> J. Kolbuszewski, op. cit., s. 33-34.

<sup>28</sup> Tamże, s. 219.

<sup>29</sup> M. Sokół, W. Wróbel, *Kościół i parafia pw. Bożego Ciała w Suraziu. Monografia historyczna do 1939 r.*, Suraz 2010, s. 380.

<sup>30</sup> I. Matus, *Lud nadnarwiański*, Białystok 2000, s. 18-19.

<sup>31</sup> Tamże.

<sup>32</sup> M. Sokół, W. Wróbel, op. cit., s. 380.

<sup>33</sup> Tamże.

<sup>34</sup> O. Kolberg, *Dziela wszystkie*, t. 52: *Białoruś-Polesie*, Warszawa 1984, s. 101.

<sup>35</sup> AGAD sygn. 134-2.

ściach wchodzących w jego skład istniały poza zabudową wiejską cmentarze-mogiłki. Mapy odnotowały tego typu miejsca w Pomigaczach, Hryniewiczach i Rzepnikach. Większość z nich nie została jednak zaznaczona<sup>36</sup>.

Także pamięć zbiorowa przechowuje informacje o „m’ohiłkach”, „mogiłkach”. Obecnie przy wielu wsiach podlaskich, blisko zabudowań, znaleźć można miejsca tak nazywane. Są one zaznaczane na planach katastralnych i mapach topograficznych. Jednak dziś nikt z mieszkańców nie pamięta, aby tam chowano nieboszczyków. Przyjrzenie się nawet pobieżnie miejscom o takiej nazwie z regionu podlaskiego pozwala jednak na różnorodne wytłumaczenie tego określenia. „M’ohiłki” zlokalizowane w okolicy Koszel<sup>37</sup> określają miejsce, gdzie znajdują się pochówki mieszkańców, w okolicy Łosinki<sup>38</sup> oznaczają cmentarz parafialny, a w okolicy wsi Widowo tak nazywano cmentarz o nieznanym chronologii przy drogach „Stienka” i „Prohułok” czy miejsca pochówku niemieckich żołnierzy z I i II wojny światowej (odpowiednio „Nim’ęcki M’ohiłki 1” i „Nim’ęcki M’ohiłki 2”)<sup>39</sup>.

### Stan badań archeologicznych

W rezultacie tego, że dostępne źródła historyczne rzadko wskazują miejsca pochówku ludności wiejskiej, cmentarze nowożytnie znajduwane są przypadkiem, a ich badania zazwyczaj mają charakter ratowniczy. Najwięcej tego typu nekropolii odkrywanych jest w trakcie realizacji inwestycji drogowych i co oczywiste w takiej sytuacji badania archeologiczne cmentarzy wiejskich nie mogą być planowane. Ich specyfikę chciałabym omówić na poniższych przykładach (**Fot. 1**). Podkreślić należy, że żaden z opisywanych cmentarzy nie był wzmiankowany przez źródła pisane lub kartograficzne.

W trakcie przebudowy drogi szybkiego ruchu S-8 na odcinku Białystok-Jezewo w miejscowości Pajewo, gm. Tykocin, natrafiono tam na pochówki zlokalizowane po dwóch stronach szosy (część A i część B), które przebadano w 2011 i 2012 roku<sup>40</sup>. W rezultacie na stanowisku Pajewo 45 zarejestrowano 241 jam grobowych i kości pochodzące od minimum 411 osobników. Po zweryfikowaniu materiałów źródłowych badacze stwierdzili, że nekropolia mogła już istnieć we wczesnym średniowieczu, a na pewno w późnym średniowieczu, i funkcjonować do czasów nowożytnych. Niestety nie udało się jej powiązać z inną osadą niż osiedle w Pajewie (założone w 1449 roku). W części A rzędy pochówków układały się na osi wschód-zachód, a w części B rzędy tworzyły układ na osi północ-południe. Pochówki znajdowały się blisko siebie, a niekiedy wręcz stykały się dłuższymi bokami. Na cmentarzysku zarejestrowano wkopywanie młodszych grobów w starsze (co w rezultacie dawało trzy poziomy). Wśród 129 obiektów sepulkralnych, dla których udało się ustalić kierunek ułożenia czaszki, połowa pochówków zorientowana była na osi wschód-zachód. Na cmentarzysku w Pajewie

<sup>36</sup> M. Sokół, W. Wróbel, op. cit., s. 380, przypis. 39.

<sup>37</sup> *Słownik nazw miejscowych regionu Puszczy Białowieskiej na przykładzie wybranych wsi z gmin: Bielski Podlaski, Czyże, Dubicze Cerkiewne, Hajnówka, Kleszczelce, Narew, Narewka, Orla*, red. M. Stepaniuk, L. Filimoniuk, Puchły 2007, s. 28.

<sup>38</sup> Tamże, s. 35.

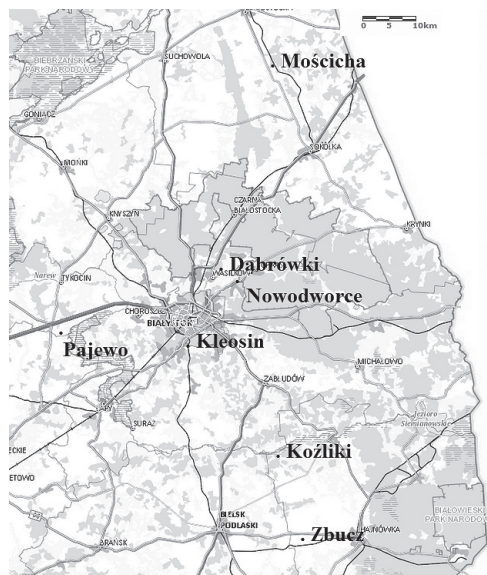
<sup>39</sup> Tamże, s. 58.

<sup>40</sup> Dalszy tekst powstał na podstawie opracowań znajdujących się w archiwum WUOZ w Białymstoku. Cmentarzysko w miejscowości Pajewo, st. 45, część została przebadane w okresie od 08.02.2011 do 21.03.2011 przez pracownię „Grandor” natomiast na części B w okresach od 19.04.2012 do 11.05.2012 badania prowadziła PBA „Lamia”.



grzebano ludzi obojga płci w pełnym przekroju wiekowym, ale nie zaobserwowano tu strefowości płciowej. Mimo iż nie we wszystkich przypadkach udało się ustalić płeć i wiek (na co miał wpływ stopień zniszczenia pochówków), zaobserwowano najwyższą śmiertelność osobników młodocianych (dzieci pomiędzy drugim a dziesiątym rokiem życia – ponad 57%). Najmniej natomiast (jedynie 5%) znaleziono szczątków noworodków i niemowląt do szóstego miesiąca życia. Groby te zlokalizowane były między grobami osób dorosłych. Zaobserwowano, że niektóre groby dzieci miały takie same wyposażenie jak groby dorosłych: monety – groby 5 i 216; obrączka – grób nr 325, nóż krzesiwo i moneta owinięta w tkaninę – grób nr 290, nóż – grób 266, fragmenty skórzanego pasa, brązowa rama sprzączki i obrączka – grób nr 333. Na cmentarzysku znaleziono zaledwie 18 różnego typu obrączek wykonanych z miedzi lub brązu, pierścioneł-sygnet, kilka fragmentów przedmiotów żelaznych i kilka monet, w tym szeląg miedziany Krystyny, bity w roku 1664. Część pochówków odbiegało od przyjętego zwyczaju grzebalnego, ale ich atypowość nie wskazuje jednoznacznie, że były to groby tzw. antywampiryczne<sup>41</sup>.

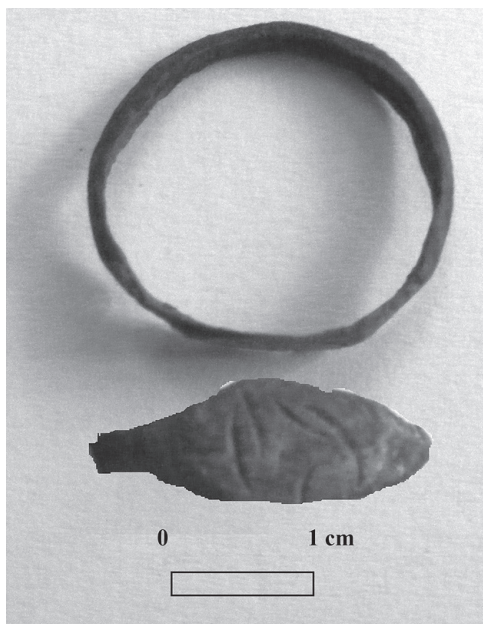
Inny cmentarz w miejscowości Dąbrówki na górcie zwanej „Cygańska Brama” odkryto przypadkowo w 2018 roku podczas prac niwelacyjnych piaszczystego kemu (o średnicy około 170 m w podstawie i około 40 m na szczycie oraz wysokości względnej ponad 7,5 m). Stanowisko położone jest w odległości około 400 m od wsi i około 3,5 km od centrum Wasilkowa. Pierwsze prace ratownicze, przeprowadzone w 2019 roku<sup>42</sup>, ujawniły jamy grobowe na zboczach pagórka i na jego wyniesieniu. Odsłonięto i zadokumentowano 62 groby, a wyeksplorowano 41. Prace przeprowadzono głównie w części zniszczonej regulą (W), na obszarze około 3 arów. Układ grobów jest podporządkowany w większości w kierunku północ-południe, z głową na zachód. Wyeksplorowano tylko 21 całych, zazwyczaj jednostkowych grobów, jednak zdarzały się pochówki dziecięce towarzyszące grobom osób dorosłych. Dominowały groby kobiece. Dzięki nielicznemu wyposażeniu grobowemu (co stwierdzono w 9 grobach) można częściowo ustalić chronologię tej części cmentarza na początek XVII wieku. Oprócz monet z czasów Zygmunta Augusta



Fot. 1. Mapa Podlasia ze stanowiskami archeologicznymi omawianymi w tekście (na bazie geoportal.gov.pl opracowała J. Wawrzeńnik)

<sup>41</sup> Za tzw. groby antywampiryczne uznaje się pochówki, które ze względu na lokalizację i orientację grobu, sposób ułożenia szkieletu i znalezione w jamie grobowej przedmioty odbiegają od pozostałych pochówków na cmentarzu. Pochowani w takich grobach zmarli uznawani być mogli za wampiry, upiory lub strzygi. R. Maciszewski, *Charakterystyka znalezisk sepulkralnych*, w: *Opracowanie wyników badań przeprowadzonych na stan. Pajewo* 45, red. B. Zgodziński, Łódź 2012, s. 31.

<sup>42</sup> Badania ratownicze przeprowadziła autorka artykułu w dniach 01-27 lipca 2019 r.



Fot. 2. Dąbrówki, gm. Wasilków: pierścionek z grobu nr 3 (fot. J. Wawrzeniuk)

i Zygmunta III Wazy, wśród depozytów grobowych na uwagę zwraca obrączka miedziana z rytym ornamentem (Fot. 2), krzyżyk metalowy (prawosławny) (Fot. 3) i paciorek od różańca. Miejscowość Dąbrówki znana jest ze źródeł pisanych z XVI wieku jako wieś starostwa niegrodowego i związana z pobliskim Wasilkowem i działalnością osadniczą Jagiellonów (królowej Bony i Zygmunta Augusta). Część pochówków na pewno można datować na wiek XVI, jednak niewykluczone jest, że inne partie plateau temu mogą kryć pochówki ze starszych lub młodszych okresów<sup>43</sup>.

Z podobnego okresu jest cmentarz odkryty w czasie prac inwestycyjnych i drogowych na gruntach miejscowości Mościcha w gminie Dąbrowa Białostocka w 2017 roku<sup>44</sup>. Stanowisko zlokalizowane zostało na wschód od południowego skraju wsi. Miejsce to nie było oznaczone ani w terenie, ani na mapie. W trakcie przeprowadzonych prac ratowniczych odkryto i zidentyfikowano 141 obiektów

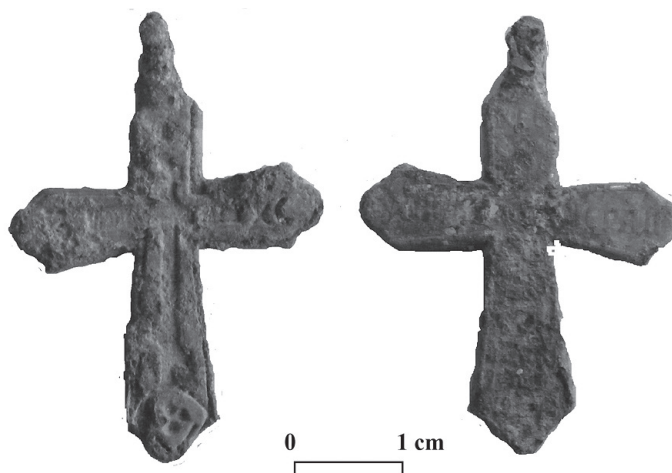
archeologicznych (w tym 18 jam prawdopodobnie osadniczych) oraz kości 8 osobników dorosłych i drobne kości kilkorga dzieci. Części grobów (12) wychodzących poza inwestycję nie wyeksplorowano w całości<sup>45</sup>. Jamy zalegały bezpośrednio pod humusem do głębokości 100 cm, w planie miał kształt zbliżony do prostokąta. Wielkość i kształt jam grobowych dostosowana była do wymiarów zmarłego. Były one zorientowane na osi wschód-zachód, z głową ułożoną na zachód. W kilku przypadkach układ jam odbiegał od powyższego schematu. Dominowały groby pojedyncze męskie i dziecięce, tylko w 3 przypadkach pochowano dwóch osobników (w grobie 104 – mężczyznę i dziecko, w grobach 110 i 128 – kobietę i mężczyznę). Zmarli ułożeni byli w pozycji wyprostowanej na wznak. Stwierdzono pozostałości po trumnach i kamienie, których celem było podpieranie ciała zmarłego. W jednym przypadku kamień spoczywał na brzuchu i rękach (grób 65), co zinterpretowano jako zabieg antywampiryczny. Wyposażenie pochówków stanowiły drobne ozdoby (pierścionki,

<sup>43</sup> J. Wawrzeniuk, *Sprawozdanie wstępne z archeologicznych badań ratowniczych cmentarzyska szkieletowego w miejscowości Dąbrówki, st. 11, gm. Wasilków, woj. podlaskie, AZP 35-87/25 – nazwa lokalna „Cygańska Bra-ma”*, Białystok 2019, maszynopis w archiwum WUOZ w Białymstoku.

<sup>44</sup> Badania w dniach 29 października – 30 listopada przeprowadził L. Pawlata (Fundacja Ochrony Zabytków „Na Rubieży”).

<sup>45</sup> L. Pawlata, *Ratownicze badania wykopaliskowa na odcinku km 22+170 do 22+250 m w miejsc. Mościcha, gm. Dąbrowa Białostocka, podczas realizacji inwestycji „Budowa wraz z rozbudową drogi wojewódzkiej nr 673 wraz z drogowymi obiektami inżynierskimi i niezbędną infrastrukturą na odcinku Dąbrowa Białostocka-Sokółka wraz z obejściami miejscowości”*, Białystok 2017, maszynopis w archiwum WUOZ w Białymstoku; tenże, *Wczesnono-wożytny cmentarz w miejscowości Mościcha. Sidry w świetle źródeł archeologicznych*, „Biuletyn Konserwatorski”, 2018, nr 24, s. 121.





Fot. 3. Dąbrówki, gm. Wasilków: krzyżyk z grobu nr 8 (fot. J. Wawrzeniuk)

paciorki) i części stroju (pasy, podkute buty, szaty i nakrycia głowy), przedmioty użytkowe (sakiewki, noże, nożyczki, igła, krzesiwo, osełka, fajeczka i monety) oraz dary „przemyczone” wraz z pochówkiem (monety ofiarne, grot oszczepu i surowiec garncarski)<sup>46</sup>. Chronologię cmentarza określają znalezione w grobach monety (Fot. 4). Ich liczba oraz zróżnicowanie wskazuje na przestrzenny rozwój cmentarza od pierwszej połowy XVI wieku do połowy XVII wieku. Wyposażenie grobów może też sugerować, że cmentarz w Mościszce należy do pierwszych osadników, którzy rozpoczęli kolonizację i zagospodarowanie puszczy w tej części Podlasia.

Inny cmentarz odkryto na tzw. „Szwedzkiej Górze” koło Kleosina (pod Białymstokiem) podczas przebudowy drogi wojewódzkiej nr 678 w 2012 roku. W czasie przeprowadzonych w pasie inwestycji badań ratowniczych zadokumentowano 26 grobów szkieletowych w częściowo tylko zachowanych trumnach drewnianych, a 25 wyeksplorowano<sup>47</sup>. Pierwotnie jamy grobowe znajdowały się na głębokości około 70-110 cm pod humusem współczesnym (co zaobserwowano w czterech przypadkach). Prostokątne jamy, były przeważnie usytuowane na osi wschód-zachód z lekkim odchyleniem w kierunku południowym lub północnym. Pochowani tu zmarli byli grzebani zazwyczaj w pozycji wyprostowanej, na wznak, z rękami złożonymi lub skrzyżowanymi na klatkę piersiową, z głowami skierowanymi na zachód. Z przeprowadzonej analizy antropologicznej<sup>48</sup> wynika, że wśród 25 grobów trzy mogły być podwójne (2, 14, 25), bowiem w ich obrębie wydzielono: osobę dorosłą i dziecko. Wśród 28 przebadanych osobników stwierdzono pochówki: 8 mężczyzn, 7 kobiet, a w 13 przypadkach nie udało się ustalić płci (w tym 7 dzieci). Na cmentarzu tylko pięć grobów posiadało wyposażenie. Dominowały źle zachowane obrączki (całe egzemplarze i fragmenty) wykonane

<sup>46</sup> Tenże, *Wczesnonowożytny cmentarz...*, op.cit., s. 122-132.

<sup>47</sup> J. Wawrzeniuk, *Opracowanie wyników z ratowniczych badań archeologicznych cmentarzyska szkieletowego w miejscowości Kleosin, st. 1, gm. Juchnowiec Kościelny, woj. podlaskie. AZP 38-86/-*, Białystok 2013, maszynopis w archiwum WUOZ w Białymstoku.

<sup>48</sup> Analiza antropologiczna została wykonana przez dr I. Ptaszyńską-Sarosiek.



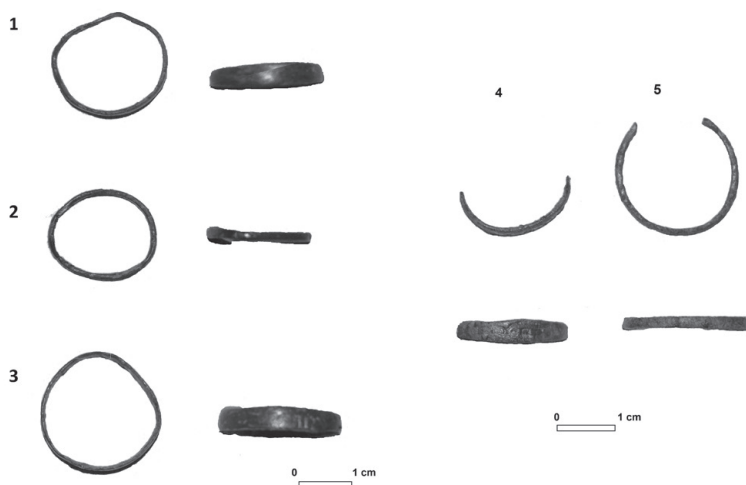
Fot. 4. Mościcha, gm. Dąbrowa Białostocka, monety z groby nr 19 – 1 – półgrosz litewski z roku 1509, 2 – półgrosz litewski Aleksandra Jagiellończyka (1501-1506) (fot. L. Pawlata)

z taśmy miedzianej lub tombakowej o różnej szerokości, niektóre z nich z nieczytelnym ornamentem (**Fot. 5**) oprócz tego znaleziono haftkę, pasek skórzany z fragmentami nitów metalowych (**Fot. 6**), ołowianą ozdobę (?) paska i fragment wełnianej tkaniny pochodzącej być może z jakiegoś wierzchniego ubrania (być może kapoty). Jedynym wskaźnikiem chronologicznym może być znaleziona w grobie 9 mocno zniszczona moneta, którą można zinterpretować jako miedziany grosz Augusta III Sasa (króla polskiego w latach 1734-1763) prawdopodobnie z roku 1755<sup>49</sup>.

Kolejny cmentarz odkryto w trakcie prac drogowych związanych z przebudową drogi nr 676 na odcinku Białystok-Supraśl w 2018 roku<sup>50</sup>. Przeprowadzone przy miejscowości Nowodworce badania ratownicze wskazały lokalizację cmentarza na niewielkim wzniesieniu, porośniętym lasem. Odślonięto i wyeksplorowano 185 grobów (ustalając północną, wschodnią i południową granicę nekropolii). W 42 grobach nie zachowały się kości, tylko ślady trumien lub rozłożonych szczątków ludzkich. Obrządek pogrzebowy cechował się znacznym stopniem unifikacji. Zmarłych składano w drewnianych trumnach w pozycji wyprostowanej na wznak, z głową na zachód. Wśród struktury populacji uderzający jest

<sup>49</sup> Na znalezionej monecie zachował się fragment napisu AUGUS, rewers jest nieczytelny, widoczny tylko fragment ogona orła. Moneta znaleziona na wysokości obojczyków być może była użyta jako obol zmarłych, ryt znany z wielu cmentarzy z różnych okresów (J. Wawrzniuk, *Opracowanie wyników...*, op. cit., s. 12-13).

<sup>50</sup> A. Wawrusiewicz, *Wstępne sprawozdanie z badań archeologicznych realizowanych w 2018 roku na cmentarzystku nowożytnym odkrytym w Nowodworcach, gm. Wasilków, woj. podlaskie podczas realizacji inwestycji: „Budowa i rozbudowa drogi wojewódzkiej Nr 676 wraz z drogowymi obiektami inżynierskim i niezbędną infrastrukturą techniczną na odcinku Białystok-Supraśl wraz z obejściem m. Ogrodniczki i m. Krasne”*, Białystok 2018, maszynopis w archiwum WUOZ w Białymstoku.



Fot. 5. Kleosin, woj. podlaskie: pierścionki z grobu nr 21: 1-3 z prawej ręki, 4-5 z lewej ręki (fot. J. Wawrzenuk)

znaczny odsetek pochówków dzieci (Infans I i II – 45%) oraz płodów – 10%. Ze względu na zły stan zachowania materiału kostnego udało się określić płeć męską w sposób pewny tylko w 17 przypadkach<sup>51</sup>. W większości zmarli pozbawieni byli wyposażenia. W trzech grobach znaleziono pojedyncze guziki (dwa z nich to okazy mundurowe armii francuskiej z okresu napoleońskiego oraz rosyjskiej gwardii z poł. XIX wieku)<sup>52</sup> oraz niewielką monetę miedzianą, trudną do identyfikacji. Chronologię cmentarza badacze wiążą z wiekiem XIX i być może z początkiem XX, a jego funkcjonowanie z pobliską wsią Nowodworce, podlegającą gminie Wasilków.

Z terenu na południe od Białegostoku warto przytoczyć dwa kolejne przykłady. W Zbuczu, miejscowości położonej około 15 km od Bielska Podlaskiego<sup>53</sup>, w gminie Czyże, pierwsze prace-wiercenia geologiczne w 2001 roku prowadzone na wczesnośredniowiecznym grodzisku pierścieniowatym (znanym z publikacji Pokrowskiego<sup>54</sup>) ujawniły fragmenty ludzkiej czaszki, które zalegały na głębokości około 1-1,3 m. W kolejnych latach (2004<sup>55</sup>, 2007<sup>56</sup>

<sup>51</sup> Analiza antropologiczna została wykonana przez mgr Angelikę Słomkę.

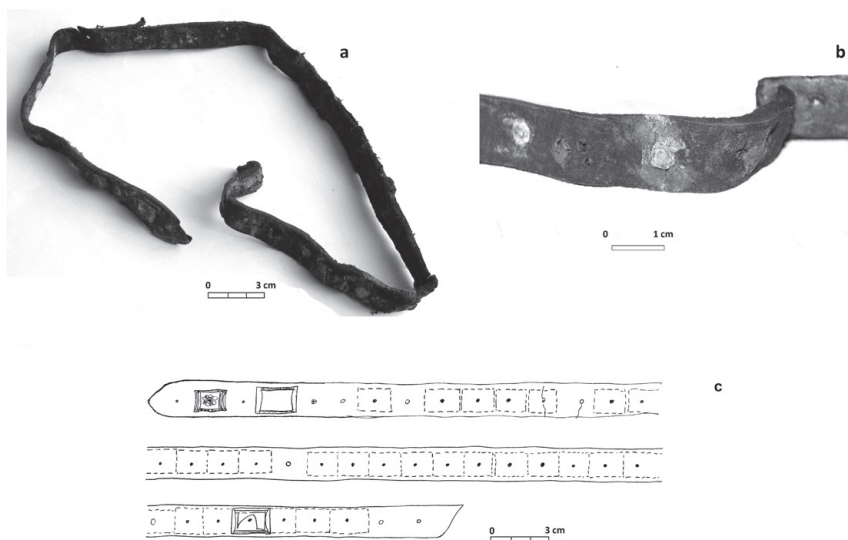
<sup>52</sup> Zdaniem A. Wawrusiewicza pierwotny kontekst odkrytych guzików jest niejasny, są to bowiem egzemplarze pojedyncze, ich obecność przy szczątkach mogła być związana z donaszaniem „starych elementów mundurów przez lokalnych mieszkańców wsi Nowodworce” (A. Wawrusiewicz, op. cit.).

<sup>53</sup> Informacje pochodzą od D. Krasnodębskiego.

<sup>54</sup> F.V. Pokrowskij, *Archaeologičeskaja karta grodnenskoj gubernii*, Wilna 1895, s. 61. Ponadto w tej publikacji znaleźć można informacje o częstym znajdowaniu na tym terenie kości ludzkich, a potwierdzeniem sepulkralnego charakteru tego miejsca mógłby być fakt określania terenu grodziska potoczną nazwą „kurhan”.

<sup>55</sup> D. Krasnodębski, *Wstępne sprawozdanie z badań przeprowadzonych na stanowisku Zbucz, st. 3, AZP 45-98/4. Grodzisko wczesnośredniowieczne*, Białystok 2003, maszynopis w archiwum WUOZ w Białymstoku.

<sup>56</sup> D. Krasnodębski, *Wstępne sprawozdanie z badań przeprowadzonych na stanowisku Zbucz, st. 3, AZP 45-98/4. Grodzisko wczesnośredniowieczne*, Białystok 2004, maszynopis w archiwum WUOZ w Białymstoku.



Fot. 6. Kleosin, gm. woj. podlaskie: pasek z grobu nr 21: a – przed konserwacją, b – fragment po konserwacji, c – rekonstrukcja (fot. i rys. J. Wawrzenuk)

i 2010<sup>57</sup>), w wykopach założonych na wale i w miejscu prawdopodobnej bramy, odsłonięto łącznie 37 grobów pod kilkunastocentymetrową warstwą nasypu. Zaobserwowano, że odsetek grobów dziecięcych i kobiecych był stosunkowo duży w porównaniu z grobami męskimi, chociaż groby dziecięce były bardzo zniszczone. Wszystkie pochówki ułożone były głowami na zachód. W kilku przypadkach zachowały się fragmenty drewna z trumien lub desek wstawionych dla zabezpieczenia ścian bocznych. Wolna od grobów była jedynie strefa największego obniżenia związanego z bramą. Poza nią pochówki ułożone były z dużą gęstością. W szaro-czarno-brunatnej warstwie przykrywającej groby z licznymi węgielkami drzewnymi oraz małymi grudkami polepy znajdowane były fragmenty ceramiki zarówno nowożytnej jak i wczesnośredniowiecznej. Groby odkryte w trakcie kilku sezonów badawczych nie posiadały w zasadzie wyposażenia. Jedynym wskaźnikiem chronologicznym zdaje się być znaleziona w sezonie 2007 moneta: boratynka – szeląg królowej Krystyny Wazy z lat 1632-1654. Znalezione pochówki można wiązać z nowożytną falą osadniczą. Większość miejscowości z terenu Czyże, w tym i Zbucz, znane były już w XVI wieku jako zamieszkałe przez bartników, osoczników i strzelców Puszczy Białowieskiej należących do leśnictwa bielskiego. Pierwsze wzmianki o wsi Czyże pochodzą z 1529 roku, a ze źródeł wiadomo, że już w 1560 r. osadzona była na 62 włókach. Według lustracji z 1570 roku jej mieszkańcy osadzeni byli na 20 włókach gruntu, z czego dwie włóki należały do wójta. Już w XVI wieku znajdowała się we wsi karczma piwna. Z zapisów z 1775 r. wynika, że

<sup>57</sup> D. Krasnodębski, *Wstępne Sprawozdanie z badań wykopaliskowych przeprowadzonych na stanowisku Zbucz, st. 3, AZP 45-98/4, woj. podlaskie, Białystok 2010*, maszynopis w archiwum WUOZ w Białymstoku

w Zbuczu w tym czasie znajdowały się 42 domy, które zamieszkiwało 195 osób. Z kolei do 1808 r. wieś miała już 54 domy i 245 mieszkańców<sup>58</sup>.

Drugie stanowisko znajduje się w Koźlikach w gminie Narew i zlokalizowane jest na niszczony przez rzekę Narew (jej odnogę, dawniej zwanej rzeką Stupnicką) skarpie, na zachodnim skraju wsi<sup>59</sup>. Prace o charakterze ratowniczym przeprowadzono, ponieważ w skarpię nadrzecznej odsłonięte zostały kości. Z informacji od ludności miejscowej wynikało również, że i wcześniej znajdowano tu szczątki szkieletów bądź wygrzebywano je z nasypów kurhanów i ze skarpy rzecznej. W 1996 roku przebadano 21 grobów szkieletowych. Wszystkie pochówki ułożone były na wznak, głowami na zachód, z rękoma ułożonymi wzdłuż tułowia lub też skrzyżowanymi w okolicach bioder. W 3 jamach grobowych natrafiono na pozostałości konstrukcji drewnianych stanowiących resztki trumien (bądź też ścian i przykrycia wykonanego z desek). Głębokość jam grobowych dochodziła maksymalnie do 100 cm, zaś w przypadku grobów dziecięcych nie przekraczała 50 cm od powierzchni ziemi. Brak w jamach grobowych jakiegokolwiek wyposażenia uniemożliwił dokładne wydatowanie czasu użytkowania cmentarza. Przypuszczalnie zmarłych pochowano pomiędzy wiekiem XV a XVIII, ale trudno powiedzieć, czy nekropola ta była związana z działalnością pobliskiej cerkwi pod wezwaniem św. Mikołaja (należącej obecnie do parafii w Klejnikach). Groby nowożytne znajdowały się w niewielkiej odległości od kurhanowych grobów wczesnośredniowiecznych w obstawach kamiennych. Obok grobów zarejestrowano jamy osadnicze z materiałem pradziejowym (fragmenty ceramiki sztrychowanej, chropowatej i zdobionej ornamentem paznokciowym) związanym z kulturami neolitycznymi i kulturą ceramiki grzebykowo-dołkowej, wczesnośredniowiecznym, średniowiecznym i nowożytnym. Z zapisów historycznych wiadomo, że Koźliki są dawną wsią starostwa bielskiego, powstanie jej datuje się na rok 1576<sup>60</sup>, a obecnie jest to najdalej na zachód usytuowana miejscowość gminy Narew.

Na podstawie powyższych przykładów można wskazać różne lokacje stanowisk sepulkralnych w okresie nowożytnym na terenie Podlasia. Przypadkowość znalezisk oraz brak danych historycznych stwarza często problemy badaczowi, który musi na podstawie ubożego zazwyczaj wyposażenia zmarłych, wypowiadać się na temat chronologii nekropolii. Powszechność tego typu miejsc na omawianym terytorium (zresztą podobnie jak i na innych terenach ziem polskich) wskazuje na potrzebę dalszych badań nad wiejskimi zwyczajami pogrzebowymi w szerokim przedziale czasowym od średniowiecza do czasów nowożytnych. Na sąsiedniej Białorusi pamięć o nekropolach wiejskich jest lepiej widoczna i udokumentowana. Cmentarze wiejskie są użytkowane niezmiennie od kilkuset lat, potwierdzają to daty na nagrobkach, krzyżach kamiennych, co sugeruje specjalne wartościowanie tego typu miejsc w białoruskiej strukturze obrzędowej<sup>61</sup>. Na przykładzie Podlasia trudno na chwilę obecną

<sup>58</sup> L. Filimoniuk, *Zbucz-wieś ze starożytną metryką*, „Nad Buhom i Narwoju”, 3/2003, s. 39, [http://nadbuhom.pl/art\\_0741.html](http://nadbuhom.pl/art_0741.html) (dostęp 10.11.2019).

<sup>59</sup> D. Krasnodębski, H. Olczak, *Problemy datowania nekropoli kurhanowych na Podlasiu: przykład cmentarzyska w Koźlikach nad Narwią. Elementy wczesnośredniowiecznych rytuałów funeralnych i kultowych w dorzeczu górnej Narwi w IX-XIII wieku: nowe badania i analizy wcześniej pozyskanych źródeł*, w: *Początki chrześcijaństwa na pograniczu mazowiecko-ruskim*, red. A. Buko, Warszawa 2019, s. 90-94.

<sup>60</sup> D. Michałuk, *Z dziejów Narwi i okolic. W 480 rocznicę nadania prawa chełmińskiego 1514-1994*, Białystok-Narew 1996, s. 101.

<sup>61</sup> L. Dučyc, I. Klimovič, *Sakral'naja geografija Belarusi*, Minsk 2011, s. 234 i n.



uchwycić analogiczne prawidłowości, co może też mieć związek z procesami migracyjnymi i polityką zasiedlania tych ziem od XVI wieku.

Nieliczne badania archeologiczne tego typu stanowisk na terenie Podlasia, mimo rozproszonych informacji w źródłach pisanych czy kartograficznych, dają potencjał i punkt wyjścia do zbadania lokalnej obrzędowości pogrzebowej i rytuałów, stwarzają możliwość poznania struktury populacji wiejskiej, pokrewieństwa pochowanych osobników, śmiertelności osób dorosłych i młodocianych, opisanie paleopatologii, a także określenia statusu ekonomiczno-społecznego zmarłych. Biorąc pod uwagę kolonizację puszczy i terenów Podlasia za czasów Zygmunta I Starego i Zygmunta Augusta, interesujące i konieczne staje się prześledzenie migracji ludności na podstawie źródeł historycznych (np. ksiąg metrykalnych), badań archeologicznych (np. wyposażenia grobowego) i pogłębionych badań antropologicznych w oparciu np. o metody izotopowe i genetyczne.

## Bibliografia

### Źródła archiwalne

*Summariusz transakcji kościoła Częstoborowskiego*, Biblioteka PAN w Kórniku, rkp. 1735, k. 7v.

Archiwum Główne Akt Dawnych w Warszawie (AGAD), *Zbiór kartograficzny, sygn. 134-2: Starostwo Suraskie, 1761 (12 arkuszy)*.

### Opracowania

Dučyc L., Klimkovič I., *Sakral'naja geografija Belarusi*, Minsk 2011.

Dziobek-Romański J., *Cmentarze – zarys regulacji historycznych, prawnych i kanonicznych*, „Rocznik Historyczno-Archiwalny”, 13/1999, s. 3-32.

Filimoniuk L., *Zbucz-wieś ze starożytną metryką*, „Nad Buhom i Narwoju”, 3/2003, s. 39-40, [http://nadbuhom.pl/art\\_0741.html](http://nadbuhom.pl/art_0741.html) (dostęp 10.11.2019).

Jackowski A., *Kilka truizmów na temat śmierci, kultury ludowej i sposobu patrzenia na jej wytwory*, „Polska Sztuka Ludowa, Konteksty”, 1986, t. 40, nr 1-2, s. 3-8.

Jemielity W., *Cmentarze w diecezji augustowskiej czyli sejneńskiej*, „Prawo Kanoniczne”, 37/1994, nr 3-4, s. 267-284.

Karbownik H., *Ofiary „iura stolae” na ziemiach polskich w latach 1285-1918*, Lublin 1995.

Kiersnowska T., *Chrzty, śluby i pogrzeby poza kościołem i cmentarzem parafialnym (kilka przykładów)*, „Przeszłość Demograficzna Polski”, 12/1980, s. 175-176.

Kolberg O., *Dzieła wszystkie*, t. 52: *Białoruś-Polesie*, Warszawa 1984.

Kolbuszewski J., *Cmentarze*, Wrocław 1996.

Krasnodębski D., Olczak H., *Problemy datowania nekropoli kurhanowych na Podlasiu: przykład cmentarzyska w Koźlikach nad Narwią. Elementy wczesnośredniowiecznych rytuałów funeralnych i kultowych w dorzeczu górnej Narwi w IX-XIII wieku: nowe badania i analizy wcześniej pozyskanych źródeł*, w: *Początki chrześcijaństwa na pograniczu mazowiecko-ruskim*, red. A. Buko, Warszawa 2019, s. 90-94.

Krasnodębski D., *Wstępne sprawozdanie z badań przeprowadzonych na stanowisku Zbucz, st. 3, AZP 45-98/4. Grodzisko wczesnośredniowieczne*, Białystok 2003, maszynopis w archiwum WUOZ w Białymstoku.

- Krasnodębski D., *Wstępne sprawozdanie z badań przeprowadzonych na stanowisku Zbucz, st. 3, AZP 45-98/4. Grodzisko wczesnośredniowieczne*, Białystok 2004, maszynopis w archiwum WUOZ w Białymstoku.
- Krasnodębski D., *Wstępne sprawozdanie z badań wykopaliskowych przeprowadzonych na stanowisku Zbucz, st. 3, AZP 45-98/4, woj. podlaskie*, Białystok 2010, maszynopis w archiwum WUOZ w Białymstoku.
- Maciszewski R., *Charakterystyka znalezisk sepulkralnych*, w: *Opracowanie wyników badań przeprowadzonych na stan. Pajewo 45*, red. B. Zgodziński, Łódź 2012, s. 23-204.
- Maroszek J., Tęgowski J., *Pogranicze polsko-rusko-litewskie*, w: *Historia województwa podlaskiego*, red. A. Dobroński, Białystok 2010, s. 19-37.
- Matus I., *Lud nadnarwiański*, Białystok 2000.
- Michaluk D., *Z dziejów Narwi i okolic. W 480 rocznicę nadania prawa chełmińskiego 1514-1994*, Białystok-Narew 1996.
- Mioduszevska A., *Umieralność w Polsce północno-wschodniej w drugiej połowie XVIII wieku i w pierwszej połowie XIX wieku. Przyczynek do analizy socio-demograficznej*, w: *Choroba i śmierć w perspektywie społecznej w XIII-XXI wieku*, red. D.K. Chojecki, E. Włodarczyk, Warszawa 2010, s. 171-186.
- Pałka P., *Cmentarze*, w: *Encyklopedia Katolicka*, t. 3, red. R. Łukaszyk, L. Bieńkowski, F. Gryglewicz, Lublin 1989, s. 517-521.
- Pawlata L., *Ratownicze badania wykopaliskowe na odcinku km 22+170 do 22+250 m w miejsc. Mościcha, gm. Dąbrowa Białostocka, podczas realizacji inwestycji „Budowa wraz z rozbudową drogi wojewódzkiej nr 673 wraz z drogowymi obiektami inżynierskimi i niezbędną infrastrukturą na odcinku Dąbrowa Białostocka-Sokółka wraz z obejściami miejscowości”*, Białystok 2017, maszynopis w archiwum WUOZ w Białymstoku.
- Pawlata L., *Wczesnonowożytny cmentarz w miejscowości Mościcha. Sidry w świetle źródeł archeologicznych*, „Biuletyn Konserwatorski”, 2018, nr 24, s. 119-135.
- Pokrovskij F.V., *Archaeologičeskaja karta grodnenskoj gubernii*, Wilna 1895.
- Rudnicki Z., *Konteksty tanatyczne kultury ludowej*, w: *Twórczość ludowa, niech się pod strzechą nie chowa! Szanse i zagrożenia dla przetrwania dorobku naszych przodków w dobie postępującej globalizacji*, red. K. Sawicki, Czeremcha 2011, s. 63-71.
- Sawicki J., *Concilia Poloniae. Źródła i studia krytyczne*, t. 2: *Synody diecezji łuckiej i ich statuty*, Warszawa 1949.
- Sikora S., *Cmentarz. Antropologia pamięci*. „Konteksty. Polska Sztuka Ludowa”, 1986, t. 40, nr 1-2, s. 57-68.
- Słownik nazw miejscowych regionu Puszczy Białowieskiej na przykładzie wybranych wsi z gmin: Bielsk Podlaski, Czyże, Dubicze Cerkiewne, Hajnówka, Kleszczele, Narew, Narewka, Orla*, red. M. Stepaniuk, L. Filimoniuk, Puchły 2007.
- Sokół M., Wróbel W., *Kościół i parafia pw. Bożego Ciała w Surażu. Monografia historyczna do 1939 r.*, Suraż 2010.
- Spiss A., *Wiejskie cmentarze w Polsce*, w: *Śmierć – przestrzeń – czas – tożsamość w Europie Środkowej około roku 1900. Materiały międzynarodowej konferencji zorganizowanej w dniach 8-10 grudnia 1996*, red. naukowa K. Grodziska, J. Purchla, Kraków 2002, s. 215-234.
- Straczuk J., *Cmentarz i stół. Pogranicze prawosławno-katolickie w Polsce i na Białorusi*, Wrocław 2006.

- Wawrusiewicz A., *Wstępne sprawozdanie z badań archeologicznych realizowanych w 2018 roku na cmentarzysku nowożytnym odkrytym w Nowodworcach, gm. Wasilków, woj. podlaskie podczas realizacji inwestycji; „Budowa i rozbudowa drogi wojewódzkiej Nr 676 wraz z drogowymi obiektami inżynierskim i niezbędną infrastrukturą techniczną na odcinku Białystok-Supraśl wraz z obejściem m. Ogrodniczki i m. Krasne”*, Białystok 2018, maszynopis w archiwum WUOZ w Białymstoku.
- Wawrzeniuk J., *Opracowanie wyników z ratowniczych badań archeologicznych cmentarzyska szkieletowego w miejscowości Kleosin, st. 1, gm. Juchnowiec Kościelny, woj. podlaskie. AZP 38-86/-*, Białystok 2013, maszynopis w archiwum WUOZ w Białymstoku.
- Wawrzeniuk J., *Sprawozdanie wstępne z archeologicznych badań ratowniczych cmentarzyska szkieletowego w miejscowości Dąbrówki, st. 11, gm. Wasilków, woj. podlaskie, AZP 35-87/25 – nazwa lokalna „Cygańska Brama”*, Białystok 2019, maszynopis w archiwum WUOZ w Białymstoku.
- Wiślicz T., *Ile kosztował pogrzeb chłopca w Polsce XVII-XVIII wieku (i kto za to płacił)?*, w: *Wesela, chrzty i pogrzeby w XVI-XVIII wieku. Kultura życia i śmierci*, red. H. Suchojad, Warszawa 2001, s. 273-286.
- Wiślicz T., *Zarobić na duszne zbawienie. Religijność chłopów małopolskich od połowy XVI do końca XVIII wieku*, Warszawa 2001.