

MICHAŁ MYŚLIŃSKI¹

Instytut Sztuki, Polska Akademia Nauk w Warszawie
ORCID 0000-0001-5977-2142

MONIKA PAŚ²

Muzeum Narodowe w Krakowie
Dział Rzemiosła Artystycznego, Kultury Materialnej i Militariów
ORCID 0000-0003-4566-3863

SZKLANE MODELE KAMIENI JUBILERSKICH W ZBIORACH MUZEUM NARODOWEGO W KRAKOWIE

Glass models of jewellery stones in the collection of the National Museum in Kraków Abstract

In 1884 and 1885, the Technical and Industrial Museum in Kraków bought four sets of glass models of jewellery stones. They were models of the most famous diamonds, diamond cut models, models of weight of precious stones (carats), models of colours and crystallographic systems of precious stones. The purchase was likely caused by the fact that the Museum conducted educational activity from 1868 and its role was, among others, to raise the level of education of local craftsmen, entrepreneurs and traders.

After the liquidation of the Technical and Industrial Museum in 1950, the aforementioned four sets were transferred to the collection of the National Museum in Kraków. Based on the documents, inventory cards and trade stickers preserved in the Museum, it can be indisputably concluded that these sets of stones, made with great precision, were purchased at the Vaclav Frič store in Prague. Their creator could have been one of the two extremely talented glassmakers, Leopold or Rudolph Blaschka of Dresden, with whom Frič cooperated intensively. The two glassmakers are known primarily as creators of zoological and botanical models, characterised by great precision. Their works nowadays adorn many university, museum and private collections.

¹ Michał Myśliński, historyk sztuki, od 2001 roku zatrudniony w Instytucie Sztuki Polskiej Akademii Nauk w Warszawie (od 2021 w Pracowni Rzemiosła Artystycznego i Designu). Autor monografii z zakresu wzornictwa polskiej biżuterii i rzemiosła artystycznego oraz artykułów poświęconych zagadnieniom polskiego i krakowskiego złotnictwa oraz kultury materialnej XIX-XX wieku. E-mail: michal.myslinski@ispan.pl.

² Monika Paś, historyk sztuki, od 2005 roku kustosz w Dziale Rzemiosła Artystycznego, Kultury Materialnej i Militariów Muzeum Narodowego w Krakowie. Autorka wystaw i katalogów zbiorów oraz artykułów z zakresu szeroko rozumianego rzemiosła artystycznego, ze szczególnym uwzględnieniem tzw. pamiątek narodowych. E-mail: mpas@mnk.pl.

Keywords: Glass – 19th century; Jewellery - 19th century; scientific instruments; National Museum in Krakow; Frič Vaclav; Blaschka Leopold; Blaschka Rudolf

Abstrakt

W 1884 i 1885 roku Muzeum Techniczno-Przemysłowe w Krakowie kupiło cztery komplety szklanych modeli kamieni jubilerskich. Były to modele najszlachetniejszych diamentów, modele szlifów kamieni szlachetnych, modele wagi (masy) kamieni szlachetnych (karaty), modele kolorów i układów krystalograficznych kamieni szlachetnych. Zakup ten był spowodowany zapewne tym, że muzeum prowadziło od 1868 roku bardzo ożywioną działalność edukacyjną i jego rolą było m.in. podnoszenie poziomu wykształcenia tutejszych rzemieślników, przedsiębiorców i handlowców.

Zbiór czterech kompletów trafił następnie – po likwidacji Muzeum Techniczno-Przemysłowego w roku 1950 – do kolekcji Muzeum Narodowego w Krakowie. Zachowane w muzeum dokumenty, karty inwentarzowe, nalepki handlowe pozwalają bezsprzecznie stwierdzić, że te wykonane z wielką precyzją komplety modeli kamieni zakupione zostały w sklepie Vaclava Friča w Pradze. Ich twórcą mógł być jeden z dwóch niezwykle utalentowanych szklarzy – Leopold lub Rudolph Blaschka z Drezna, z którymi Frič intensywnie kooperował. Szklarze są znani przede wszystkim jako twórcy modeli zoologicznych i botanicznych, odznaczających się wielką precyzją wykonania. Ich dzieła stanowią obecnie ozdobę wielu kolekcji uniwersyteckich, muzealnych i prywatnych.

Słowa kluczowe: szkło XIX w.; jubilerstwo XIX w.; przybory naukowe; Muzeum Narodowe w Krakowie; Frič Vaclav; Blaschka Leopold; Blaschka Rudolf

W 1868 roku, za przyczyną dra Adriana Baranieckiego (1828-1891) działającego w porozumieniu z Radą Stołecznego Miasta Krakowa, założone zostało w Krakowie Muzeum Techniczno-Przemysłowe, którego jednym z celów było podniesienie lokalnego rzemiosła na wyższy poziom oraz stworzenie trwałych możliwości dalszego rozwoju rodzimego przemysłu i techniki³. Podwalinami pierwszego tego rodzaju muzeum w Polsce była zgromadzona przez Baranieckiego kolekcja pięciu tysięcy okazów przemysłu i rzemiosła oraz biblioteka fachowa, ofiarowane miastu. Oprócz podstawowej działalności polegającej na gromadzeniu, magazynowaniu, opracowywaniu i prezentacji zbiorów, muzeum prowadziło również szeroką akcję edukacyjną, organizując m.in. bezpłatne, cykliczne wykłady z zakresu nauk przyrodniczo-matematycznych i humanistycznych, a w późniejszym okresie specjalistyczne kursy zawodowe dla rzemieślników⁴. Taka działalność dydaktyczno-warsztatowa wymagała stałego gromadzenia pomocy naukowych w postaci surowców mineralnych i roślinnych, modeli urządzeń i maszyn oraz już gotowych wyrobów rzemiosła i przemysłu. O szczególnej roli muzeum w ówczesnym Krakowie świadczy choćby fakt, że to właśnie tu zorganizowano dla kobiet kursy edukacyjne – zw. popularnie Kursami Baranieckiego⁵, i to

³ W latach 1868-1920 nosiło ono nazwę Muzeum Techniczno-Przemysłowe, w latach 1920-1934 Muzeum Przemysłowe im. dra Adriana Baranieckiego, a w latach 1934-1950 Muzeum Przemysłu Artystycznego.

⁴ B. Kołodziejowa, *Miejskie Muzeum Przemysłowe im. dra Adriana Baranieckiego w Krakowie*, Kraków 1976, „Rozprawy i sprawozdania Muzeum Narodowego w Krakowie”, t. XI, s. 186-230.

⁵ J. Kras, *Wyższe Kursy dla kobiet im. A. Baranieckiego w Krakowie 1868-1924*, Kraków 1972, „Biblioteka Krakowska”, t. 114.

przy muzeum działały w latach 1913-1926 słynne Warsztaty Krakowskie, które swój triumf święciły na Wystawie Sztuk Dekoracyjnych w Paryżu w 1925 roku⁶.

Likwidacja muzeum nastąpiła w 1950 roku, a jego kolekcje przejęło Muzeum Narodowe w Krakowie; wśród nich znalazły się m.in. liczne, różnorodne okazy pomocy dydaktycznych oraz próbki surowców wykorzystywanych w różnych dziedzinach rzemiosła, które włączono do zbiorów Działu Rzemiosła Artystycznego, Kultury Materialnej i Militariów MNK. W tym zespole znajduje się m.in. kilkadziesiąt okazów różnych minerałów, zarówno w stanie naturalnym, jak i częściowo oszlifowanych, stosowanych w jubilerstwie⁷. Spośród nich szczególną uwagę zwracają dotychczas niewprowadzone do naukowego obiegu cztery komplety modeli kamieni jubilerskich ze szkła kryształowego, złożone w płaskich, prostokątnych pudełkach i etui, we wnętrzach których znajdują się odpowiednio wyprofilowane dla nich zagłębienia. Zestawy obrazują różnorodne szlify – również brylantów, najsłynniejsze diamenty, wielkość i masę brylantów, przykłady wybarwień kamieni szlachetnych w ich naturalnych układach krystalograficznych. Te specyficzne zabytki kultury materialnej odznaczają się tak wysoką jakością wykonania i niewątpliwymi walorami edukacyjnymi, że w sposób oczywisty zasługują na wprowadzenie do obiegu naukowego.

Zestaw I – Modele szlifów kamieni szlachetnych⁸ (il. 1)

W etui o wymiarach 3,1 × 12 × 7 cm widnieje łącznie dziesięć modeli wykonanych z bezbarwnego szkła, prezentujących różne szlify kamieni szlachetnych. Rozmieszczono je w dwóch rzędach po pięć sztuk i opatrzone niemieckojęzycznymi nazwami, drukowanymi na papierowych etykietach, umieszczonych pod każdym z nich. W górnym rzędzie znajdują się modele określone jako „Einf. Brillant”, „Zweif. Brillant”, „Drei. Brillant”, „Vierf. Brillant”, „Flacher Brillant”; w rzędzie dolnym zaś „Dickstein”, „Rosette”, „Sternrosette”, „Treppenschnitt“, „Spitzstein“. Do wewnętrznej strony wieczka przyklepiono papierową etykietę z drukowanym napisem „Verschiedene Diamantschliffe”, a od spodu papierową etykietę firmową sprzedawcy – Vaclava Friča z Pragi, z napisem „Naturalien-Handlung / V. Frič / in Prag 1511 – II.”, o wymiarach 1 × 2,2 cm.

Zestaw II – Modele najsłynniejszych diamentów⁹ (il. 2)

W futerale o wymiarach 4,2 × 27 × 17 cm umieszczono trzynaście modeli słynnych diamentów z bezbarwnego, szlifowanego szkła, wykonanych tak wiernie, że odtworzono nawet ich naturalne skazy. Opatrzono je papierowymi etykietami, a nazwy wypisane zostały na maszynie w języku polskim. W kasecie widnieje piętnaście kompartymentów, rozmieszczonych w trzech rzędach. W górnym rzędzie umieszczono modele kamieni: Regent, Szach, Orłów (pomiędzy nimi znajdują się dwa puste zagłębienia po brakujących okazach). W rzędzie środkowym znajdują się: Koh-i-noor według szlif z 1852 roku, Diament zielony, Wielki

⁶ M. Dziedzic, I. Huml, A. Myczkowska, A. Pleciak, A. Szwejca, *Warsztaty Krakowskie 1913-1926*, Kraków 2009 (monografia ta stanowi aktualizację tekstu I. Huml, *Warsztaty Krakowskie*, Wrocław-Warszawa-Kraków-Gdańsk 1973).

⁷ Nr inw. MNK IV-PN-343-503.

⁸ Nr inw. MNK IV-PN-534/1-11.

⁹ Nr inw. MNK IV-PN-535/1-14.

Mogoł, Diament von Hope niebieski, Koh-i-noor według starego szlif. W dolnym rzędzie widnieją: Nosak, Piggot, Florentczyk, Pasza Egiptu, Gwiazda Południa. Etui od spodu opatrzone przyklepioną papierową etykietą firmową sprzedawcy – Vaclava Friča z Pragi, z napisem „Naturalien-Handlung / V. Frič / in Prag 1511 – II.”, o wymiarach $1 \times 2,2$ cm.

Zaznaczyć trzeba, że obecnie zestaw jest niekompletny, brak bowiem dwóch okazów, po których pozostały puste zagłębienia w górnym rzędzie (pierwotnie liczył on zatem 15 modeli). Porównując podobne zabytki – pojawiające się np. na aukcjach antykwarycznych – można przypuszczać, że w omawianym zestawie prawdopodobnie brak modeli diamentów znanych pod nazwami Sansa i Gwiazda Polarna.

Zestaw III – Modele masy (karaty) brylantów¹⁰ (il. 3)

W etui o wymiarach $2,2 \times 13 \times 9,7$ cm znajduje się szesnaście modeli wykonanych z bezbarwnego, szlifowanego szkła, prezentujących wielkość kamieni o masie od 1 do 100 karatów. Umieszczono je od największego do najmniejszego, po cztery w czterech rzędach (w pierwszym, tj. górnym rzędzie modele 100, 50, 40 i 30 karatów; w drugim rzędzie modele 10, 12, 18 i 25 karatów; w trzecim rzędzie modele 8, 7, 6 i 5 karatów; w czwartym, tj. dolnym rzędzie, modele 1, 2, 3 i 4 karatów). Do wewnętrznej strony wieczka przyklepiono papierową etykietę z drukowanym napisem „BRILLANT GRÖSSEN – MODELLE / nach Karat – Gewicht”, a pod każdym modelem umieszczono niewielką kartkę z drukowanym oznaczeniem liczbowym jego wielkości, ujętą prostokątną obwódką z wklęsłymi narożnikami. Warto przy tym dodać, że modele rozłożone są w układzie zwanym *bustrofedon*.

Zestaw IV – Modele kolorystyczne i krystalograficzne kamieni szlachetnych¹¹ (il. 4)

W etui o wymiarach $4,8 \times 46,5 \times 30,8$ cm znajduje się siedemdziesiąt szklanych modeli kamieni szlachetnych i ozdobnych, wykonanych z bezbarwnego oraz barwnego szlifowanego szkła. Modele o różnych szlifach rozmieszczono po dziesięć sztuk w każdym rzędzie; pod każdym z nich widnieje papierowa etykieta z drukowaną pismem ozdobnym nazwą w języku francuskim, ujętą delikatną, prostokątną obwódką. Układ kamieni w zestawie odwzorowuje tabela 1, zawierająca nazwy przytoczone w zastosowanej formie (część z nich ma już charakter historyczny, nie są one bowiem używane obecnie).

* * *

Każdy z opisanych wyżej zestawów odznacza się niejako „autonomicznymi” walorami edukacyjnymi z zakresu szeroko rozumianej sztuki jubilerskiej, ponieważ demonstrują one wielkość oraz kształt najsłynniejszych diamentów i brylantów, najpopularniejsze szlify kamieni szlachetnych, a także ich masę wyrażoną w karatach. Jednak wśród zachowanych kompletów szczególnie wyróżnia się ostatni – czwarty, tak ze względu na dużą liczbę znajdujących się w nim modeli, precyzję ich różnych szlifów, jak i przede wszystkim dbałość o kolorystyczną zgodność z naturalnymi pierwowzorami, tj. kamieniami szlachetnymi, jednocześnie tu przywołanymi wraz z ich odmianami. O ile zatem ogólna funkcja poznawcza

¹⁰ Nr inw. MNK-IV-PN-537/1-17.

¹¹ Nr inw. MNK IV-PN-536/1-71.

Tab. 1. Odwzorowanie układu kamieni w zestawie IV

Diamant	Diamant	Diamant	Diamant	Diamant	Diamant	Diamant	Diamant	Diamant	Diamant
Corindon	Rubis	Rubis	Rubis	Saphir	Saphir	Rubis spinelle	Rubis spinelle	Rubis spinelle	Rubis spinelle
Cymofane	Topaze	Topaze de Sibérie	Topaze de Brésil	Topaze de Saxe	Topaze	Idocreeze	Idocreeze	Idocreeze	Cyanite
Zircon	Zircon	Jargon De Ceylon	hyacinthe	Aigue marine	Aigue marine	Aigue marine	Émeraude	Émeraude	Euclase
Tourmaline	Rubellite	Tourmaline	Tourmaline	Tourmaline	Olivine	Péridot	Péridot	Sphène	Sphène
Grenat	Vermeille	Grenat	Almandine	Grenat noir	Hessonite	Pyrope	Pierre des Amazones	Hauyne	Dioptase
Cristal de roche	Cristal de roche	Cristal de roche	Topaze De Bohême	Topaze enfumée	Topaze enfumée	Hyacinthe de Compostelle	Hyacinthe de Compostelle	Améthyste	Améthyste



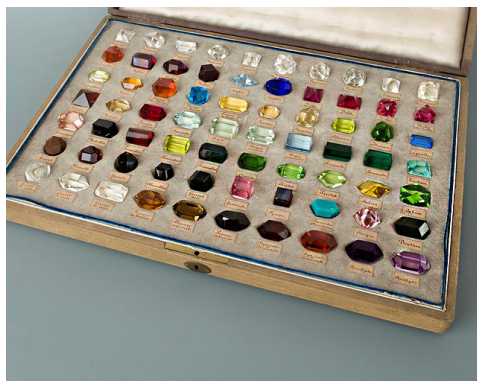
Il. 1. Kasetka z modelami szlifów kamieni szlachetnych; szkło; Leopold i Rudolf Blaschka (?), Drezno, ok. 1884 (?); Muzeum Narodowe w Krakowie



Il. 2. Modele najszlachetniejszych diamentów; szkło; Leopold i Rudolf Blaschka (?), Drezno, ok. 1884 (?); Muzeum Narodowe w Krakowie



Il. 3. Kasetka z modelami masy (karaty) brylantów; szkło; Leopold i Rudolf Blaschka (?), Drezno, ok. 1884 (?); Muzeum Narodowe w Krakowie



Il. 4. Kasetka z modelami kolorystycznymi i krytalograficznymi kamieni szlachetnych; szkło; Leopold i Rudolf Blaschka (?), Drezno, ok. 1884 (?); Muzeum Narodowe w Krakowie

czwartego zestawu jest oczywista, to jego dokładne przeznaczenie nie jest już całkowicie jasne. Mógł to być bowiem rodzaj pomocy naukowej wykorzystywanej np. podczas zajęć akademickich z zakresu nauk przyrodniczych lub część wyposażenia tematycznego gabinetu naukowego (modele wykonano zgodnie z układem krytalograficznym poszczególnych kamieni), ewentualnie – co wydaje się równie prawdopodobne, choć brak na to jednoznacznych dowodów – swoistego rodzaju ekskluzywny próbnik ofertowy pracowni jubilerskiej, służący do demonstrowania klientom kolorów dostępnych kamieni. Z pewnością użytkowanie kompletu wymagało dużej uwagi i ostrożności, by nie doszło do przypadkowego przemieszczenia modeli w pudełku, bo choć każdy z nich ma przygotowany odpowiedni kompartyment, to jednak część okazów ma zbieżne wielkości i podobne naturalne układy krytalograficzne. To zaś pozwala przypuszczać, że komplet tego rodzaju adresowano do osób już posiadających istotną wiedzę o naturalnych kształtach i gamach kolorów kamieni szlachetnych, by po każdej „małej katastrofie” mogły one ułożyć modele zgodnie z podpisami¹².

Wybór szkła krytalowego jako materiału służącego do przygotowania modeli absolutnie nie powinien dziwić, bo daje się ono barwić w masie lub warstwowo, poddaje się cięciu i szlifowaniu, a jego łatwość do uzyskania przejrzystości pozwala niemal idealnie imitować naturalne kamienie szlachetne. To jasne, że szkło i jego obróbka były zdecydowanie tańsze od prawdziwych kryształów, ale komplety tego rodzaju, do sporządzenia których niezbędna była ścisła współpraca jubлера lub mineraloga ze szklarzem

¹² Ze względu na fakt, że w omawianym zestawie nie wszystkie modele pasują do swoich kompartymentów, należy przyjąć, że w przeszłości doszło do ich przemieszczenia. Ponowne ułożenie zestawu, zgodnie z podpisami, wymaga konsultacji z gronem specjalistów z zakresu krytalografii.

i szlifierzem, z pewnością nie należały do tanich wyrobów. Najprawdopodobniej wykonywano je na indywidualne zamówienie lub były one przygotowywane zawczasu w zaledwie kilku egzemplarzach, nosiły zatem cechy wyrobów rzadkich, niemal ekskluzywnych. Pośrednio potwierdza to znikoma obecność takich dzieł w kolekcjach muzealnych oraz na współczesnym rynku antykwarecznym (w październiku 2015 roku dom aukcyjny Dorotheum oferował na aukcji nr 450 zestaw czterdziestu kamieni, przygotowany na przełomie XIX i XX wieku i pochodzący ze wspomnianego praskiego sklepu Václava Friča; przy cenie wywoławczej 1200 euro, komplet sprzedano za kwotę 2125 euro).

Szczególnie intrygująco przedstawia się pochodzenie czterech krakowskich zestawów. Zostały one zakupione do zbiorów Muzeum Przemysłowego w 1884 i 1885 roku bezpośrednio w przywołanej już firmie Václava Friča w Pradze, co poświadcza dokładne zapisy w na kartach inwentarzowych muzeum oraz firmowe, papierowe etykiety widniejące na dwóch etui. Kompletów te nie były tanie; na kartach podano wartość każdego z nich, choć cenę zakupu tylko przy dwóch – i tak zestaw I (modele szlifów kamieni szlachetnych) wyceniono na 7 koron, zestaw II (modele najsłynniejszych diamentów) na 55 koron (cena zakupu – 50 koron), zestaw III (modele masy kamieni w karatach) na 25 koron, a zestaw IV (modele kolorystyczne i krystalograficzne kamieni) na 300 koron (cena zakupu – 280 koron). Wartość wszystkich kompletów ok. 1885 roku określono zatem na 387 koron, choć trzeba podkreślić, że w Austro-Węgrzech korony wprowadzono do obiegu w 1892 roku, zatem 7 lat po zakupie zestawów (inwentaryzując je, zapewne dokonano arytmetycznego przeliczenia używanych w 1884 i 1885 roku talarów i guldenów, z których te drugie nazywano także florenami lub złotymi reńskimi).

Zakupione komplety trafiły do muzeum jako cenne pomoce naukowe, niezbędne w prowadzonej działalności statutowej. Jednak, co potwierdzają zapisy archiwalne, pozyskano je w przynajmniej dwóch transakcjach – w 1884 i 1885 roku. Świadczy to, że nie stanowiły one czteroczęściowego, absolutnie niepodzielnego zespołu, lecz można było nabywać je w dowolnych konfiguracjach. Przekonanie to potwierdza również analiza podpisów widniejących na karteczkach przyklejonych przy kompartymencie – wykonano je w języku niemieckim (zestaw I i III), polskim (zestaw II) oraz francuskim (zestaw IV). O ile podpisy polskie w zestawie II wykonane są z najmniejszą dbałością o ich estetykę (wycięte paski papieru z tekstem pisanym na maszynie), co świadczy, że sporządzono je wtórnie – po odklejeniu podpisów oryginalnych, to w zestawach I, III i IV są one z pewnością autentyczną częścią wyposażenia. Tak przygotowane różnojęzyczne podpisy pozwalają sądzić, że komplety przygotowano osobno, z myślą o odbiorcach w różnych krajach – Austrii, Niemczech i Francji, ale ostatecznie trafiły do polskiego Krakowa.

Postacią godną szczególnej uwagi jest Václav Frič (1839-1916), w którego sklepie w Pradze zakupiono omawiane komplety¹³. Pochodził on ze znanej i powszechnie szanowanej rodziny czeskiej – jego ojcem był Josef Frič (1804-1876), prawnik i wpływowy polityk propagujący kulturę czeską, braćmi zaś Josef Václav Frič (1829-1891), poeta i pisarz związany z ruchem czeskiego odrodzenia narodowego¹⁴, oraz Antonin Frič (1832-1913), lekarz, przyrodnik

¹³ H. Reiling, T. Spunarová, *Václav Frič (1839-1916) and his influence on collecting natural history*, „Journal of the History of Collections”, 17/2005, nr 1, s. 23-43.

¹⁴ Krótkie biografie ojca oraz brata Václava Friča zamieszczono w polskiej *Wielkiej Encyklopedii Powszechnej Ilustrowanej*, t. 23, Warszawa 1899, s. 273 (pod spolszczonym nazwiskiem: Fricz).

i paleontolog, profesor Uniwersytetu Karola w Pradze, kustosz zbiorów zoologicznych i paleontologicznych tamtejszego Muzeum Narodowego. Václav Frič studiował chemię w Praskim Instytucie Politechnicznym, a jego zainteresowania obejmowały również modną wówczas fotografię. Pobyt w Londynie w latach 1859-1860, podczas którego odwiedził m.in. South Kensington Museum, gdzie poznał znajdujące się tam zbiory przyrodnicze, spowodował, iż po powrocie do Czech w 1862 roku otworzył w Pradze własny sklep, w którym oferował przede wszystkim szklane modele okazów z zakresu szeroko rozumianej historii naturalnej (botanika, zoologia, geologia, anatomia ludzka i in.). Wyroby prezentował również na odbywających się w Europie wystawach przemysłowych, a klasę szklanych okazów i ich wierność w oddaniu wyglądu pierwowzorów doceniano, przyznając im prestiżowe nagrody i medale, np. w Wiedniu w 1873 oraz w Paryżu w 1878 i 1889 roku. Dzięki temu jego klientelą dość szybko stały się muzea, uczelnie i prywatni kolekcjonerzy z całego świata, m.in. dużym odbiorcą wyrobów sprzedawanych w sklepie Vaclava Friča było praskie Muzeum Narodowe, gdzie pracował jego brat Antonin, zamawiający do zbiorów konkretne modele¹⁵.

Sukces Vaclava Friča jako przedsiębiorcy oferującego tego rodzaju pomoce naukowe nie byłby możliwy bez współpracy z niezwykle utalentowanymi szklarzami, a właściwie artystami sztuki szklarskiej, zdolnymi wykonać skomplikowane i delikatne detale budowy roślin i zwierząt, tj. odpowiednio barwić je, kształtować i następnie łączyć tak, by naśladowały pierwowzór oraz sprawiały wrażenie wciąż żywych organizmów. W 2. połowie XIX i pierwszym dziesięcioleciu XX wieku najsłynniejszymi z nich byli pochodzący z miejscowości Český Dub drezdeńscy rzemieślnicy – Leopold Blaschka (1822-1895) i jego syn Rudolf (1857-1939). Działalność w profesji szklarskiej Leopold rozpoczął ok. 1857-1860 roku, a już 10 lat później wykonywał modele botaniczne i zoologiczne na zamówienia płynące z Wielkiej Brytanii, Austro-Węgier, Niemiec, Rosji, Szwajcarii, a nawet Japonii, Australii i Stanów Zjednoczonych Ameryki¹⁶ (il. 5). Współpracę z Leopoldem Blaschką Vaclav Frič podjął właśnie w tym czasie, zamawiając dla swoich odbiorców określone modele przyrodnicze, jak i pełniąc rolę „agenta handlowego”, polecającego instytucjom naukowym wyroby już gotowe, znajdujące się w ofercie sklepu¹⁷. Trzeba jednak wspomnieć, że nie tylko wytwórnia Blaschków trudniła się produkcją tego rodzaju – jednym z wielkich kolekcjonerów i równocześnie handlarzem minerałów był Theodor Schuchardt (1829-1892), botanik i farmaceuta, który założywszy w 1865 roku w Zgorzelcu fabrykę chemiczną, trudnił się produkcją i sprzedażą m.in. szklanych modeli piętnastu największych i najbardziej znanych diamentów¹⁸.

Jak wspomniano na początku, cztery zestawy modeli kamieni szlachetnych, znajdujące się obecnie w krakowskim Muzeum Narodowym, odznaczają się bardzo wysoką klasą wykonania oraz dbałością o wierność kształtów i kolorów wobec swych pierwowzorów. Proweniencja kompletów ze sklepu Vaclava Friča w Pradze jest bezdyskusyjna, potwierdzają

¹⁵ H. Reiling, *Glass models of soft bodied animals. The relation between Blaschka, Frič and the National Museum*, „Journal of the National Museum (Prague)”, Natural History Series, 171/2002, nr 1-4, s. 82.

¹⁶ H. Reiling, *The Blaschkas' glass animal models: origins of design*, „Journal of Glass Studies”, 40/1998, s. 105-126.

¹⁷ Informacje o zachowanych do dziś pracach Blaschków (ok. 4800 z 10000-15000 wykonanych), zawiera publikacja: A. Ruggiero, K.A. Larson, *The Blaschka Legacy in Worldwide Collections*, „Journal of Glass Studies”, 59/2017, s. 419-428.

¹⁸ E. Krzeszowska, I. Machłajewska, *Ślady słynnych europejskich kolekcji geologicznych w Muzeum Geologii Złóż im. Cz. Poborskiego w Gliwicach*, „Kwartalnik Historii Nauk i Techniki”, 54/2009, z. 1, s. 168, 170.

to bowiem przekazy archiwalne o dokonanych tam zakupach w latach 1884 i 1885 oraz zachowane etykiety firmowe. Otwarte pozostaje natomiast pytanie o twórcę modeli, choć wydaje się wielce prawdopodobne, że mogą one pochodzić z pracowni Leopolda i Rudolfa Blaschki, z którymi Frič intensywnie współpracował i których dzieła sztuki szklarskiej są wspaniałymi ozdobami kolekcji eksponatów przyrodniczych. Warto przy tym podkreślić, że omawiane komplety to zapewne jedyny taki zestaw w polskich zbiorach publicznych.



Il. 5. Model meduzy *Neoturris pileata*; szkło; Leopold i Rudolf Blaschka; Drezno, 4. ćw. XIX w.; Muzeum Historii Naturalnej w Genewie (repr. za: https://commons.wikimedia.org/wiki/File:Museum_Histoire_Naturelle_Geneva_Blaschka_Neoturris_pileata_21102014.jpg)

Bibliografia

- Dziedzic M., Huml I., Myczkowska A., Pleciak A., Szwaja A., *Warsztaty Krakowskie 1913-1926*, Kraków 2009.
- Huml I., *Warsztaty Krakowskie*, Wrocław-Warszawa-Kraków-Gdańsk 1973.
- Kołodziejowa B., *Miejskie Muzeum Przemysłowe im. dra Adriana Baranieckiego w Krakowie*, Kraków 1976, „Rozprawy i sprawozdania Muzeum Narodowego w Krakowie”, t. XI, s. 186-230.
- Kras J., *Wyższe Kursy dla kobiet im. A. Baranieckiego w Krakowie 1868-1924*, Kraków 1972, „Biblioteka Krakowska”, t. 114.
- Krzyszowska E., Machłajewska I., *Ślady słynnych europejskich kolekcji geologicznych w Muzeum Geologii Złóż im. Cz. Poborskiego w Gliwicach*, „Kwartalnik Historii Nauk i Techniki”, 54/2009, z. 1, s. 157-170.
- Reiling H., *Glass models of soft bodied animals. The relation between Blaschka, Frič and the National Museum*, „Journal of the National Museum (Prague)”, Natural History Series, 171/2002, nr 1-4, s. 81-84.
- Reiling H., Spunarová T., *Václav Frič (1839-1916) and his influence on collecting natural history*, „Journal of the History of Collections”, 17/2005, nr 1, s. 23-43.
- Reiling H., *The Blaschkas' glass animal models: origins of design*, „Journal of Glass Studies”, 40/1998, s. 105-126.
- Ruggiero A., Larson K. A., *The Blaschka Legacy in Worldwide Collections*, „Journal of Glass Studies”, 59/2017, s. 419-428.
- Wielka Encyklopedia Powszechna Ilustrowana*, t. 23, Warszawa 1899.