

Jacek W. CZARTOSZEWSKI
IEiB UKSW Warszawa

Wiedza i poglądy nauczycieli religii na tematy związane z ochroną i kształtowaniem środowiska naturalnego

Wstęp

W wielu środowiskach zainteresowanych ochroną przyrody edukacja ekologiczna jest uważana za jeden z najważniejszych środków prowadzących do przeobrażenia świadomości społeczeństwa w kierunku świadomości „proekologicznej”. Wysoka pozycja edukacji środowiskowej to wynik potencjalnie długotrwałego oddziaływania na ludzi. Zachodzi potrzeba wpisania jej treści do nauczania i wychowania na poziomie elementarnym, średnim i wyższym, także w proces kształcenia dorosłych.

Rozwój ekoteologii w ostatnich latach oraz nauczanie proekologiczne Jana Pawła II jest dobrym fundamentem do tworzenia do tworzenia ścieżek edukacyjnych na lekcjach religii na poziomie od przedszkola do szkoły średniej włącznie.

W celu przygotowania kadr, które w mogą zająć się edukacją ekologiczną na lekcjach religii należy najpierw zbadać wiedzę i poglądy nauczycieli religii na problematykę ochrony środowiska. Stąd istnieje potrzeba prowadzenia tego rodzaju badań.

Na miejsce bada wybrano diecezję łomżyńską. Badaniu ankietowemu poddano 35% katechetów aktualnie uczących na wszystkich poziomach nauczania. Zachowano zasadę dobrowolności i anonimowości.

1. Miejsce badań

Obiektem dociekań nad wiedzą i poglądami nauczycieli religii autor uczynił teren diecezji łomżyńskiej, która może stanowić odzwierciedlenie większości diecezji w Polsce, ponieważ jest to diecezja o dużych tradycjach i zróżnicowanym terytorium pod względem geograficznym i kulturowym.

Diecezja łomżyńska zajmuje obszar 11 500 km² na terenie trzech województw:

- podlaskiego – 95 parafii
- mazowieckiego – 83 parafie
- warmińsko-mazurskiego – 1 parafia

na terenie tym zamieszkuje 579 280 osób z czego 571 561 osób wyznaje religię rzymsko-katolicką.

W diecezji łomżyńskiej pracuje: 223 – księża uczących w szkole, 43 – siostry zakonne uczące w szkole, 497 – katechetów świeckich.

W roku 2003 w Wyższym Seminarium Duchownym w Łomży studiowało – 87 alumnów.

W Łomży działa również Instytut Teologiczny im. bł. ks. dr-a Michała Piaszczyńskiego, gdzie studiuje kilkadziesiąt osób.¹

2. Organizacja i przebieg badań

Badania ankietowe przeprowadzono wśród nauczycieli religii w diecezji łomżyńskiej od listopada 2004 r. do kwietnia 2005 r. W środowisku rozprawdano za pośrednictwem Wydziału Wychowania i Nauczania Katolickiego Łomżyńskiej Kurii Diecezjalnej 760 ankiet, z czego przyjęto do analizy 266, co stanowi 35 % badanej grupy.

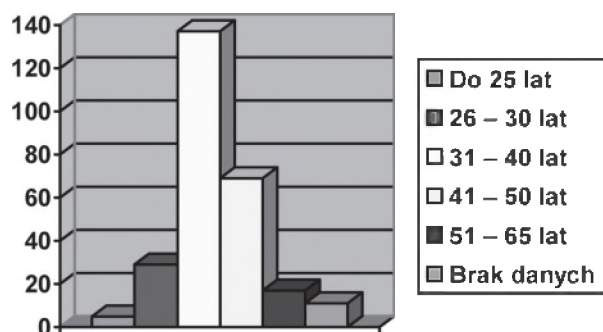
Grupa składała się z 192 kobiet (72,18 %) i 70 mężczyzn (26,31 %), 4 osoby nie podało swojej płci (1,5 %), we wszystkich przypadkach zachowano zasadę anonimowości i dobrowolności uczestnictwa.

Ankietowani zostali przyporządkowani do pięciu kategorii wiekowych. Najliczniejszą grupą, stanowiącą 51,5 % badanych, były osoby z przedziału 31 – 40 lat. Kolejne dwie grupy osób w wieku 41 – 50 lat oraz 26 – 30 lat stanowiły 25,94 % i 10,9 %. Natomiast w przedziałach wiekowych 51 – 65 lat i do 25 lat udział osób był znacznie mniejszy i wynosił 6,39 % i 1,88% wszystkich badanych. Ponadto 11 osób (4,13 %) nie wypełniło rubryki.

Wiek nauczycieli

Zmienne niezależne	Wiek nauczycieli (N = 266)	
Do 25 lat	5	1,88 %
26 – 30 lat	29	10,90 %
31 – 40 lat	137	51,50 %
41 – 50 lat	69	25,94 %
51 – 65 lat	17	6,39 %
Brak danych	11	4,13 %

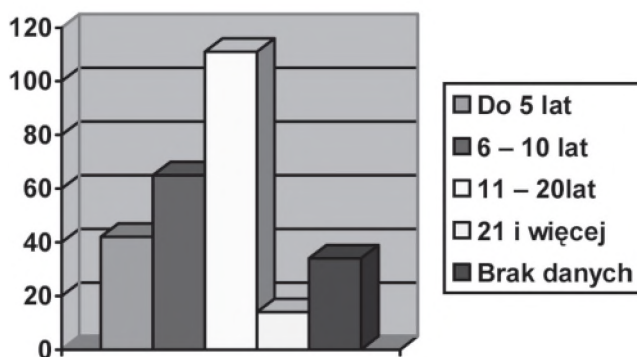
¹ Dane statystyczne pochodzą z roku 2003. por. Rocznik Diecezji Łomżyńskiej 2003, Łomża 2003, s. 14-16.



Badane osoby posiadały różny staż pracy w zawodzie nauczyciela. Wszyscy zostali przyporządkowani do czterech kategorii. Najliczniejszą stanowili nauczyciele pracujący w zawodzie 11 – 20 lat (41,73 %). Mniej liczne grupy to nauczyciele pracujący 6 – 10 lat (24,44 %) oraz do 5 lat (15,79 %). Najmniej liczną grupę stanowili najbardziej doświadczeni nauczyciele posiadający staż pracy w zawodzie powyżej 21 lat (5,26 %). Zaskakujący jest tu fakt, że 12,78 % nie podało swych danych.

Staż pracy

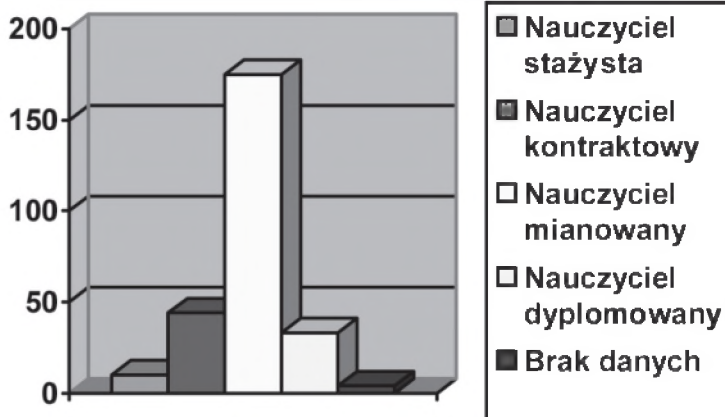
Zmienne niezależne	Staż pracy (N = 266)	
Do 5 lat	42	15,79 %
6 – 10 lat	65	24,44 %
11 – 20lat	111	41,73 %
21 i więcej	14	5,26 %
Brak danych	34	12,78 %



Wśród badanych nauczycieli 65,79 % posiadało stopień nauczyciela mianowanego, 16,54 % nauczyciela kontraktowego, 12,40 % nauczyciela dyplomowanego i 3,76 % nauczyciela stażysty. Cztery osoby nie wypełniły podanej rubryki.

Statut zawodowy

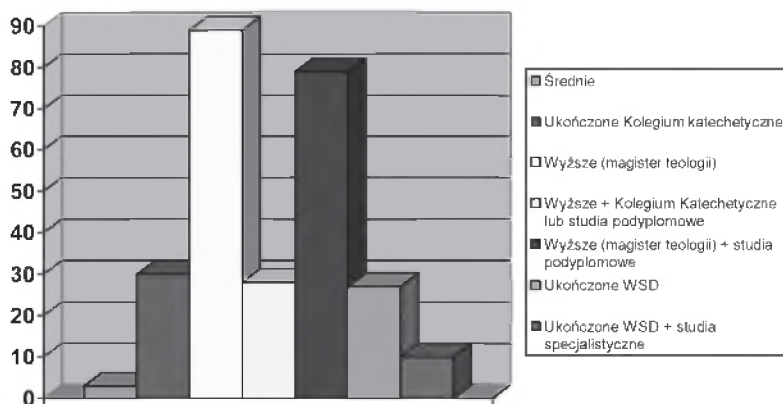
Zmienne niezależne	Statut zawodowy (N = 266)	
Nauczyciel stażysta	10	3,76 %
Nauczyciel kontraktowy	44	16,54 %
Nauczyciel mianowany	175	65,79 %
Nauczyciel dyplomowany	33	12,40 %
Brak danych	4	1,50 %



Wśród badanych 33,46 % posiadało wykształcenie wyższe teologiczne (magistrowie teologii) 63,16 %. Z tego 47,02 % dodatkowo ukończyło studia podyplomowe. W badanej grupie wzięli udział księża, którzy stanowili 13,91 % grupy, z tego 27,02 % oprócz studiów w Wyższym Seminarium Duchownym ukończyło dodatkowe studia specjalistyczne. Ponadto 10,53 % badanej grupy posiadało wykształcenie wyższe nieteologiczne i ukończone kolegium katechetyczne lub studia podyplomowe z teologii dające uprawnienia do uczenia religii w szkole. Z badanej grupy 11,27 % ukończyło kolegium katechetyczne, a 1,13 % posiadało jedynie wykształcenie średnie.

Tab. 4. Wykształcenie

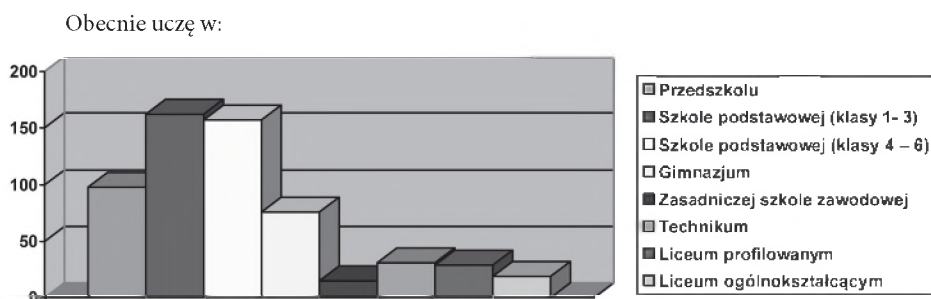
Zmienne niezależne	Wykształcenie nauczycieli (N = 266)	
Średnie	3	1,13 %
Ukończone Kolegium katechetyczne	30	11,27 %
Wyższe (magister teologii)	89	33,46 %
Wyższe + Kolegium Katechetyczne lub studia podyplomowe	28	10,53 %
Wyższe (magister teologii) + studia podyplomowe	79	29,70 %
Ukończone WSD	27	10,15 %
Ukończone WSD + studia specjali- styczne	10	3,76 %



Badani nauczyciele w momencie badań pracowali w: szkołach podstawowych (klasy 1-2) – 60,90 %, szkołach podstawowych (klasy 4-6) – 59,90 %, przedszkolach – 36,84 %, gimnazjach – 28,57 %, technikach - 11,65 %, liceach profilowanych - 10,90 %, liceach ogólnokształcących - 7,14 % i zasadniczych szkołach zawodowych - 5,64 %. Zmienna ta wskazuje, że większość nauczycieli uczy w kilku szkołach i na różnych poziomach nauczania.

Aktywność zawodowa

Obecnie uczę w:	Aktywność zawodowa (N = 266)	
Przedszkolu	98	36,84 %
Szkole podstawowej (klasy 1- 3)	162	60,90 %
Szkole podstawowej (klasy 4 – 6)	157	59,90 %
Gimnazjum	76	28,57 %
Zasadniczej szkole zawodowej	15	5,64 %
Technikum	31	11,65 %
Liceum profilowanym	29	10,90 %
Liceum ogólnokształcącym	19	7,14 %



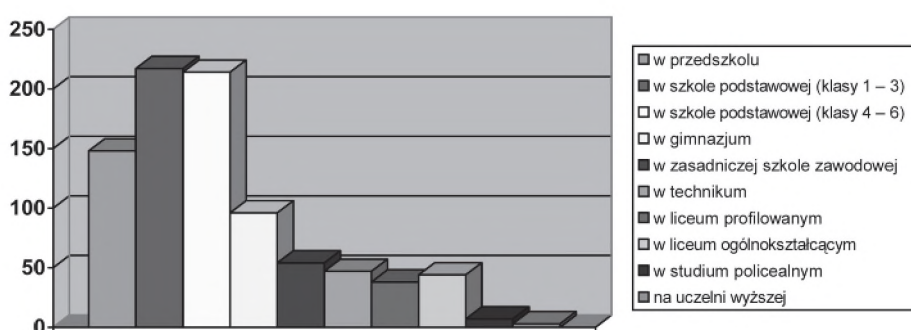
Duża fluktuacja kadr w Kościele w Polsce (częsta przenoszenie księży i sióstr zakonnych na inne placówki) świadczy o tym, że ankietowani mają doświadczenie zawodowe pracując w wielu szkołach na różnych poziomach nauczania. W badanej grupie 81,58 % nauczycieli uczyło w szkole podstawowej (klasy 1-3), 80,04 % w szkole podstawowej (klasy 4-6), 55,64 % w przedszkolu, 36,09 % w gimnazjum, 20,03 % w zasadniczej szkole zawodowej, 17,67 % w technikum, 16,54 % w liceum ogólnokształcącym, 14,28 % w liceum profilowanym, 2,63 % w studium policealnym i 1,13 % na wyższej uczelni.

Tab. 6. Doświadczenie zawodowe

W swojej karierze nauczycielskiej pracowałem:	Doświadczenie zawodowe (N = 266)	
w przedszkolu	148	55,64 %
w szkole podstawowej (klasy 1 – 3)	217	81,58 %
w szkole podstawowej (klasy 4 – 6)	214	80,04 %
w gimnazjum	96	36,09 %

W swojej karierze nauczycielskiej pracowałem:	Doświadczenie zawodowe (N = 266)	
w zasadniczej szkole zawodowej	54	20,03 %
w technikum	47	17,67 %
w liceum profilowanym	38	14,28 %
w liceum ogólnokształcącym	44	16,54 %
w studium policealnym	7	2,63 %
na uczelni wyższej	3	1,13 %

W swojej karierze nauczycielskiej pracowałem:



3. Stan wiedzy i poglądy katechetów

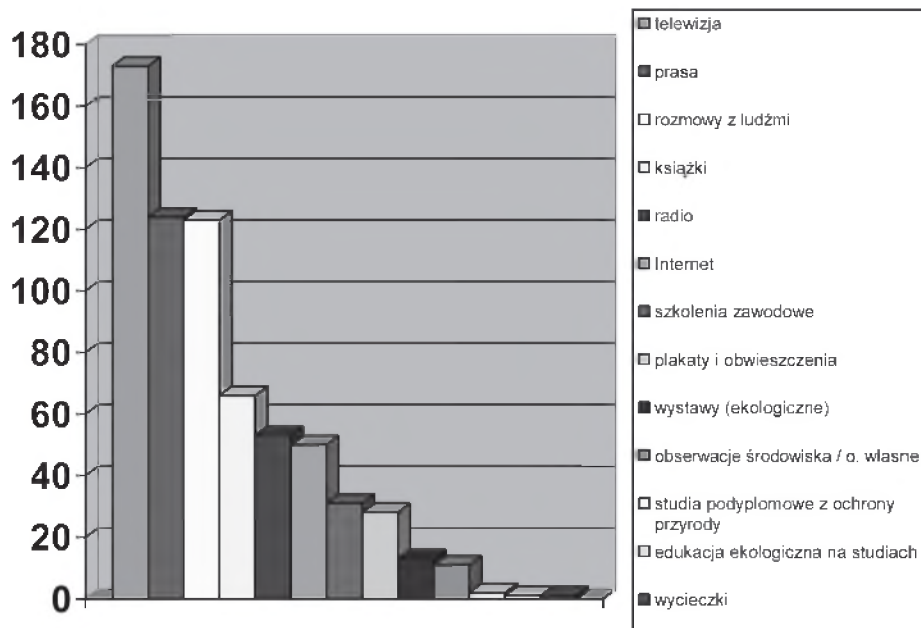
3.1. Źródła informacji o środowisku

W pytaniu dotyczącym źródeł informacji o środowisku dano osobom badanym dziesięć możliwości. Dziewięć określonych i jedną otwartą, ponadto było to pytanie wielokrotnego wyboru.

Analiza wyników przeprowadzonych wśród nauczycieli religii w diecezji łomżyńskiej ujawniła, że głównym źródłem informacji o środowisku jest telewizja (64,3 %). Kolejnymi ważnymi źródłami, są prasa (46,1 %) i rozmowy z ludźmi (45,7 %). Następną grupę źródeł stanowią: lektury książek (24,5 %), audycje radiowe (19,7 %) oraz elektroniczne techniki informacyjne (18,6 %). Dalszą grupę stanowią: szkolenia zawodowe (11,5 %) i plakaty i obwieszczenia (10,4 %). Najślabszym źródłem informacji o środowisku w badanej grupie okazały się wystawy ekologiczne (4,8 %). Ankietowani ponadto podali własne obserwacje środowiska (4,1 %), studia podyplomowe z ochrony przyrody (0,7 %), edukacja ekologiczna na studiach i wycieczki po (0,4 %).

Źródła informacji o środowisku

Źródła informacji			
telewizja	173	64,3%	
prasa	124	46,1%	
rozmowy z ludźmi	123	45,7%	
książki	66	24,5%	
radio	53	19,7%	
Internet	50	18,6%	
szkolenia zawodowe	31	11,5%	
plakaty i obwieszczenia	28	10,4%	
wystawy (ekologiczne)	13	4,8%	
inne	obserwacje środowiska (obserwacje własne)	11	4,1%
	studia podyplomowe z ochrony przyrody	2	0,7%
	edukacja ekologiczna na studiach	1	0,4%
	wycieczki	1	0,4%



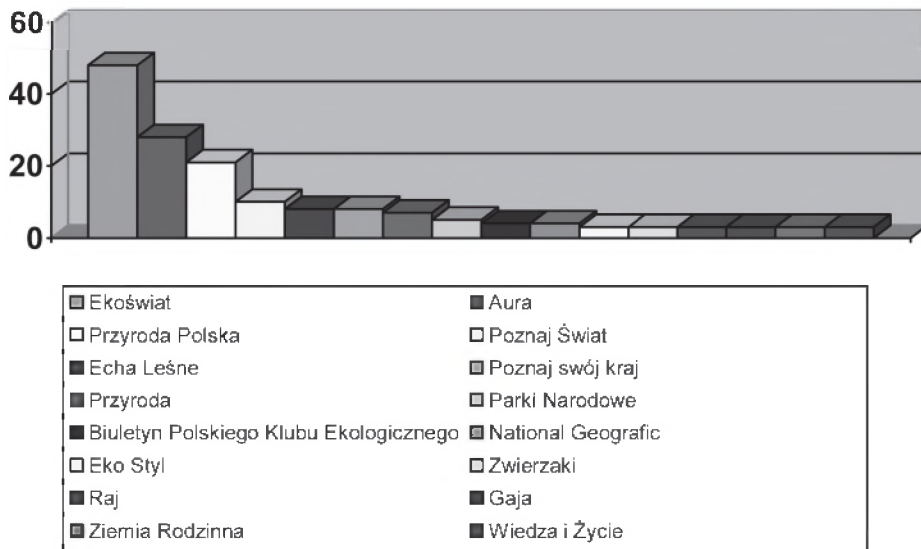
Na pytanie dotyczące czasopism o tematyce proekologicznej jedynie 45,6 % podało pozytywną odpowiedź, 45,5 % podało odpowiedź negatywną, a 8,7 % nie odpowiedziało na to pytanie.

Czy zna Pan/Pani czasopisma o tematyce „proekologicznej”?		
tak	122	45,6%
nie	121	45,5%
<brak danych>	23	8,7 %

Wśród wymienianych tytułów czasopism najczęściej wymieniane, to: *Ekoświat* (17,8 %), *Aura* (10,4 %), *Przyroda Polska* (7,8 %), *Poznaj Świat* (3,7 %), *Echa Leśne* (3,0 %), *Poznaj Swój Kraj* (3,0 %). Na uwagę zasługuje tu fakt podawania tytułów czasopism, które nigdy nie istniało lub podawanie niepełnej nazwy np. *Ekologia* (4,5 %).

Tytuły najczęściej wskazanych czasopism „proekologicznych”		
Ekoświat	48	17,8%
Aura	28	10,4%
Przyroda Polska	21	7,8%
Poznaj Świat	10	3,7%
Echa Leśne	8	3,0%
Poznaj Swój Kraj	8	3,0%
Przyroda	7	2,6%
Parki Narodowe	5	1,9%
Biuletyn Polskiego Klubu Ekologicznego	4	1,5%
National Geographic	4	1,5%
Eko Styl	3	1,1%
Zwierzaki	3	1,1%
Raj	3	1,1%
Gaja	3	1,1%
Ziemia Rodzinna	3	1,1%
Wiedza i Życie	3	1,1%

Tytuły najczęściej wskazanych czasopism „proekologicznych”

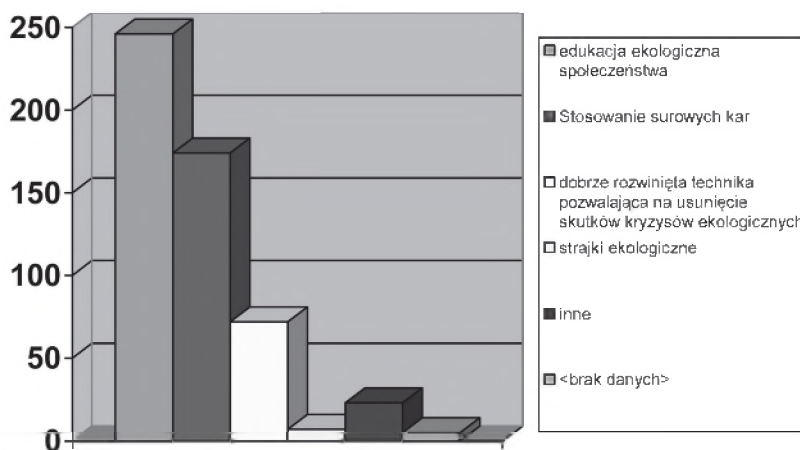


3.2. Opinie i poglądy na temat wybranych problemów środowiskowych

Kolejne pytania ankiety dobrano w celu poznania opinii i poglądów ochrony i kształtowania środowiska. Pierwsze pytanie z tej grupy dotyczy najskuteczniejszych form ochrony przyrody. Badani w przytłaczającej większości wskazali na edukację ekologiczną (91,4 %), w następnej kolejności wskazano na stosowanie surowych kar (64,7 %), a dalej na dobrze rozwiniętą technikę pozwalającą na usunięcie skutków kryzysów ekologicznych (26,8 %). Za najmniej skuteczny sposób uznano strajki ekologiczne (2,6 %). Respondenci podali też własne rozwiązania, głównie dotyczące dobrego i skutecznego prawa dotyczącego ochrony przyrody oraz poprawę stanu materialnego społeczeństwa po to, by posiadało środki finansowe na ochronę środowiska.

Najskuteczniejsze formy ochrony przyrody		
edukacja ekologiczna społeczeństwa	246	91,4%
stosowanie surowych kar	174	64,7%
dobrze rozwinięta technika pozwalająca na usunięcie skutków kryzysów ekologicznych	72	26,8%
strajki ekologiczne	7	2,6%
inne	23	9,2%
<brak danych>	5	1,9%

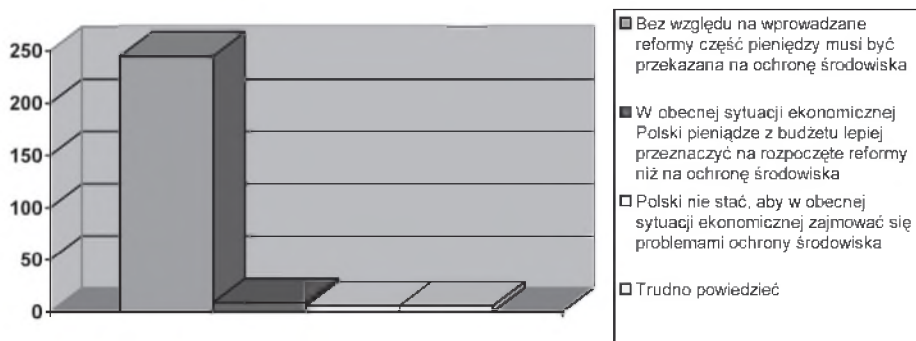
Najskuteczniejsze formy ochrony przyrody



Na pytanie dotyczące relacji pomiędzy polityką ekologiczno-ekonomiczną państwa zdecydowana większość (92,1 %) odpowiedziało, że bez względu na wprowadzane reformy część pieniędzy musi być przekazana na ochronę środowiska. O tym, że w obecnej sytuacji ekonomicznej Polski pieniądze z budżetu lepiej przeznaczyć na rozpoczęte reformy niż na ochronę środowiska uważało 3,4 %, a 2,2 % uważało, że Polski nie stać, aby w obecnej sytuacji ekonomicznej zajmować się problemami ochrony środowiska. Ponadto 2,2 % wyraziło wątpliwości, niedoceniając powiązania troski o środowisko z ochroną życia i zdrowia człowieka – mówiąc –, że ochrona środowiska jest ważna, ale równie ważni są ludzie. Wypowiedzi te są dyktowane widokiem ubóstwa na co dzień. Zwłaszcza wśród uczniów.

Ochrona i kształtowanie środowiska a polityka państwa		
Bez względu na wprowadzane reformy część pieniędzy musi być przekazana na ochronę środowiska	245	92,1%
W obecnej sytuacji ekonomicznej Polski pieniądze z budżetu lepiej przeznaczyć na rozpoczęte reformy niż na ochronę środowiska	9	3,4%
Polski nie stać, aby w obecnej sytuacji ekonomicznej zajmować się problemami ochrony środowiska	6	2,2%
Trudno powiedzieć	6	2,2 %

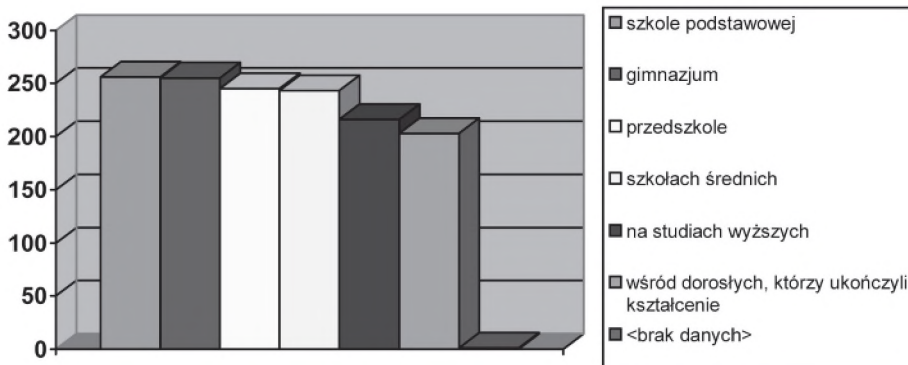
Ochrona i kształtowanie środowiska a polityka państwa



Na pytanie dotyczące miejsca edukacji ekologicznej w systemie oświaty gro nauczycieli rozumie potrzebę tego rodzaju edukacji od przedszkola (91,1 %) poprzez szkołę podstawową (95,2 %), gimnazjum (94,8 %) do szkoły średniej (90,3 %). Potrzebę edukacji ekologicznej dorosłych widzi (80,3 %) w szkołach wyższych i (75,5 %) wśród dorosłych, którzy ukończyli kształcenie.

Miejsce edukacji środowiskowej w polskim systemie oświaty		
szkole podstawowej	256	95,2%
gimnazjum	255	94,8%
przedszkole	245	91,1%
szkołach średnich	243	90,3%
na studiach wyższych	216	80,3%
wśród dorosłych, którzy ukończyli kształcenie	203	75,5%
<brak danych>	1	0,4%

Miejsce edukacji środowiskowej w polskim systemie oświaty



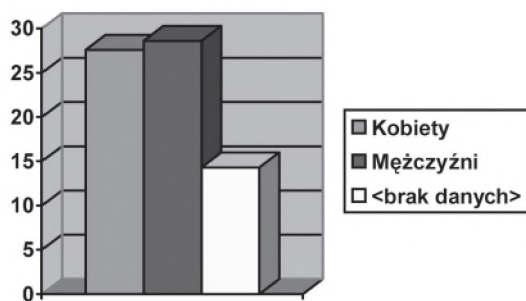
3.3. Wiedza ogólna na temat ochrony i kształtowania środowiska

Dwa następane pytania przygotowano w celu sprawdzenia wiedzy ogólnej respondentów na temat ochrony i kształtowania środowiska. Były to pytania otwarte. Na pierwsze z nich jedynie 27,8 % odpowiedzi było prawidłowych, 7,1 % respondentów nie udzieliło odpowiedzi, a 65,1 % odpowiedzi było nieprawidłowych było nieprawidłowych.

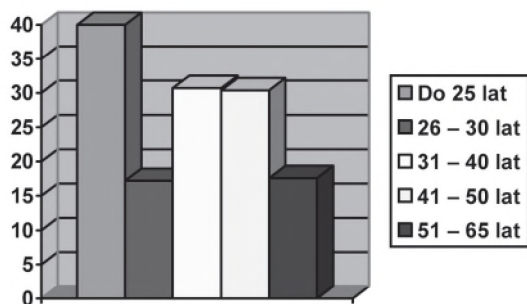
Najwięcej odpowiedzi prawidłowych jest w grupie nauczycieli mających wykształcenie wyższe nie teologiczne plus ukończone kolegium katechetyczne lub studia podyplomowe. Natomiast księża najlepiej wykształceni (Wyższe Seminarium Duchowne plus studia specjalistyczne) nie udzielili ani jednej prawidłowej odpowiedzi. Natomiast wśród grup wiekowych najmniej prawidłowych odpowiedzi udzielili nauczyciele młodzi (26 – 30 lat) i najstarsi (51 – 65 lat). Stąd można wysunąć wniosek, że poziom wykształcenia teologicznego i wiek respondentów nie ma większego znaczenia w badaniach wiedzy ekologicznej.

Zmienne niezależne		Odpowiedzi prawidłowe (wskaźnik %)
Płeć	Kobiety	27,6
	Mężczyźni	28,6
	<brak danych>	14,3
Wiek	Do 25 lat	40,0
	26 – 30 lat	17,2
	31 – 40 lat	30,7
	41 – 50 lat	30,4
	51 – 65 lat	17,6
wykształcenie	Wyższe Seminarium Duchowne + studia specjalistyczne	0
	Wyższe Seminarium Duchowne	34,5
	Wyższe teologiczne (magister teologii) + studia podyplomowe	31,6
	Wyższe + kolegium katechetyczne lub studia podyplomowe	39,3
	Wyższe teologiczne (magister teologii)	23,1
	Kolegium katechetyczne	30,0
	Średnie	33,3

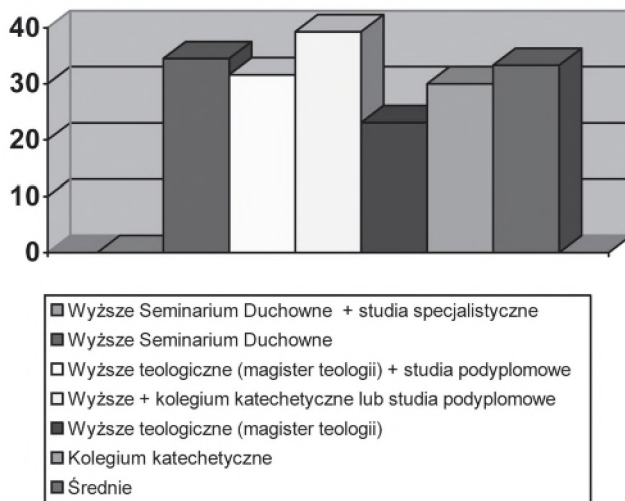
Płeć (wskaźnik %)



Wiek (wskaźnik %)



Wykształcenie (wskaźnik %)



Na pytanie drugie, które było pytaniem otwartym wszyscy respondenci udzielili po pięć prawidłowych odpowiedzi.

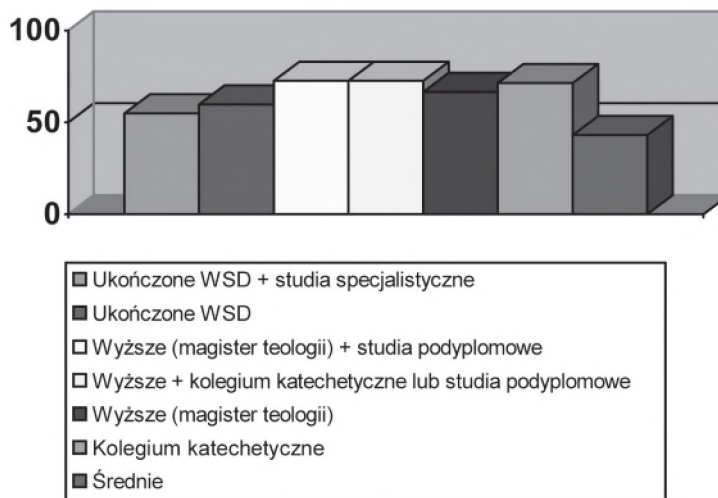
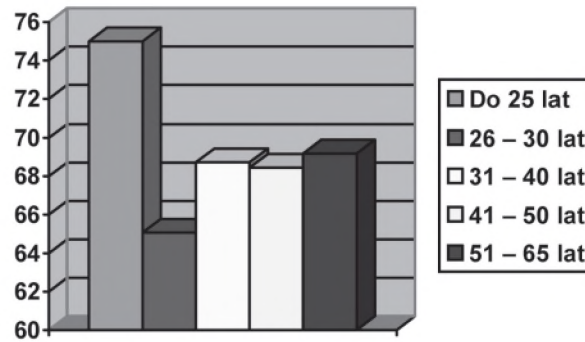
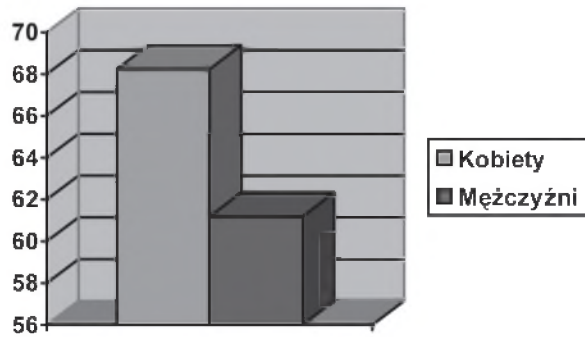
3.4. Nastawienia „prośrodowiskowe” badanych – oceny, przekonania, deklarowane zachowania

Analiza wyników odpowiedzi na 24 pytania dotyczące nastawienia „prośrodowiskowego” badanych nauczycieli religii ze względu na płeć, wiek i wykształcenie pozwoliła ustalić, że grupa kobiet uzyskała statystycznie wyższe wyniki, można więc przypuszczać, iż kobiety są bardziej „prośrodowiskowo” nastawione do problematyki ochrony i kształtowania środowiska niż mężczyźni.

Analiza uwzględniająca wiek badanych wykazała, że najbardziej nastawieni „prośrodowiskowo” są początkujący nauczyciele należący do grupy wiekowej do 25 lat i najstarsi mający po 51 i więcej lat. Natomiast najmniej zainteresowane należały do grupy wiekowej 26 – 30 lat.

Pod względem wykształcenia najgorsze wynik mieli księża, zwłaszcza ci, którzy są najlepiej wykształceni mający skończone dodatkowe studia specjalistyczne oraz katecheci świeccy i siostry zakonne mający ukończone jedynie magisterskie studia teologiczne. Natomiast najbardziej nastawieni „prośrodowiskowo” są magistrowie teologii, którzy uzupełnili wykształcenie na studiach podyplomowych oraz nauczyciele posiadający wykształcenie wyższe nieteologiczne, którzy uzyskali uprawnienia do nauczania religii poprzez ukończenie kolegium katechetycznego lub studia podyplomowe. Niezły wynik uzyskały osoby, które ukończyły jedynie kolegium katechetyczne.

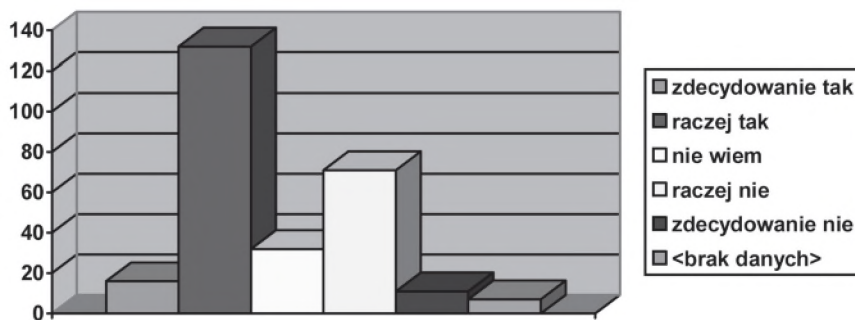
Zmienna niezależna		N	Średnia	Minimum	Maksimum
Ogół		266	66,70	19,0	95,6
Płeć	Kobiety	192	68,24	21,3	95,8
	Mężczyźni	70	61,19	12,8	95,7
Wiek	Do 25 lat	5	75,00	20,0	100,0
	26 – 30 lat	29	65,07	6,9	93,1
	31 – 40 lat	137	68,73	19,0	97,8
	41 – 50 lat	69	68,45	20,1	97,1
	51 – 65 lat	17	69,19	23,5	100,0
Wykształcenie	Ukończone WSD + studia specjalistyczne	10	54,87	0	90,9
	Ukończone WSD	27	59,75	13,8	100,0
	Wyższe (magister teologii) + studia podyplomowe	79	72,63	20,1	100,0
	Wyższe + kolegium katechetyczne lub studia podyplomowe	28	72,58	17,9	100,0
	Wyższe (magister teologii)	89	66,57	16,6	98,1
	Kolegium katechetyczne	30	71,37	23,3	100,0
	Średnie	3	43,02	0	100,0



Na pytanie dotyczące samooceny wiedzy z zakresu kształtowania środowiska jedynie 6 % respondentów udzieliła odpowiedzi pozytywnej i pewnej, 49,6 % odpowiedziało pozytywnie z wahaniem, 12 % nie ma zdania o swej wiedzy, 26,7 % udzieliło odpowiedzi negatywnej i niepewnej, natomiast 4,1 % nie jest zadowolona ze swej wiedzy.

Uważam, że wiedza którą posiadam jest całkowicie wystarczająca do podejmowania przeze mnie prawidłowych działań na rzecz ochrony i kształtowania środowiska		
zdecydowanie tak	16	6,0 %
raczej tak	132	49,6 %
nie wiem	32	12,0 %
raczej nie	71	26,7%
zdecydowanie nie	11	4,1%
<brak danych>	4	1,5 %

Uważam, że wiedza którą posiadam jest całkowicie wystarczająca do podejmowania przeze mnie prawidłowych działań na rzecz ochrony i kształtowania środowiska.



3.5 Praktyczne wykorzystanie wiedzy ekologicznej

W celu zbadania umiejętności praktycznego wykorzystania wiedzy ekologicznej postawiono nauczycielom dwa problemy, dotyczące zachowania się nauczyciela-opiekuna młodzieży na biwaku i spływie kajakowym. Pierwsze poruszała sprawę odpadów, drugie zachowania higieny osobistej w miejscach niezindustrializowanych. Na pierwsze pytanie zasugerowano jedną prawidłową odpowiedź, na pytanie drugie zasugerowano dwie prawidłowe odpowiedzi nie podając wiadomości, że pytanie może być wielokrotnego wyboru. Nikt z respondentów nie udzielił dwu odpowiedzi.

Z analizy wyników badań wynika, że praktyczne wykorzystanie wiedzy ekologicznej jest lepsze u kobiet niż u mężczyzn. Lepsze wyniki uzyskały osoby z większym doświadczeniem życiowym mieszczące się w grupie wiekowej (51 – 65 lat) i (40 – 51 lat). Ze względu na wykształcenie najstarsze wyniki osiągnęli księża, a najlepsze osoby z wykształceniem teologicznym (magistrowie teologii).

Zmienne niezależne		Zachowanie na biwaku – poprawne odpowiedzi (%)	Zachowanie na spływie kajakowym – poprawne odpowiedzi (%)		
			Odp. I	Odp. II	Suma
1.0 Płeć		84,0	77,7	10,8	88,5
	Kobiety	87,0	82,8	10,9	93,7
Wiek	Mężczyźni	77,1	62,9	11,4	74,3
	Do 25 lat	60,0	80,0	0	80,0
	26 – 30 lat	82,8	69,0	10,3	79,3
	30 – 40 lat	83,9	74,5	12,4	86,9
	41 – 50 lat	87,0	82,6	10,1	92,7
Wykształcenie	51 – 65 lat	88,2	88,2	11,8	100,0
	Ukończone WSD + studia specjalistyczne	90,9	54,5	9,1	63,6
	Ukończone WSD	79,3	55,2	10,3	65,5
	Wyższe (magister teologii) + studia podyplomowe	78,5	77,2	12,7	89,9
	Wyższe + kolegium katechetyczne lub studia podyplomowe	85,7	78,6	3,6	82,2
	Wyższe (magister teologii)	88,9	78,7	10,2	88,9
	Kolegium katechetyczne	96,7	70,0	13,3	83,3
	Średnie	100,0	66,7	0	66,7

Wnioski

Badania na temat wiedzy i poglądów nauczycieli religii w zakresie ochrony i kształtowania środowiska naturalnego przeprowadzono metodą kwestionariusza ankietowego wśród katechetów diecezji łomżyńskiej na grupie 266 osób co stanowi 35 % ogółu nauczycieli religii pracujących na danym terenie.

W badaniach uwzględniono zmienne niezależne:

- płeć
- wiek
- wykształcenie
- staż pracy
- statut zawodowy
- aktywność zawodowa
- doświadczenie zawodowe

Stan wiedzy i poglądy nauczycieli przebadano od strony:

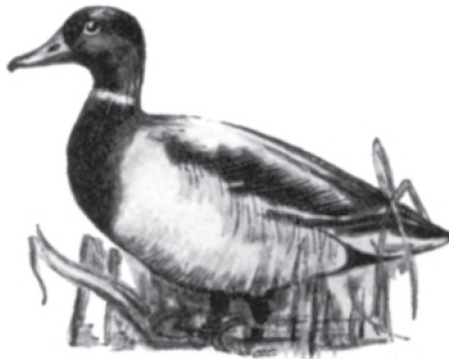
- źródeł informacji o środowisku, gdzie wykazano, że głównymi źródłami jest: telewizja, prasa i rozmowy z ludźmi, co stanowi novum w porównaniu z innymi badaniami przeprowadzanymi w innych środowiskach.²
- opinii i poglądów na temat wybranych problemów środowiskowych. Wykazano tutaj, że ogromną rolę ma na tym polu do spełnienia edukacja ekologiczna prowadzona na wszystkich poziomach nauczania, od przedszkola poprzez szkoły wszystkich typów do ustawicznego kształcenia dorosłych.
- wiedzy ogólnej na temat ochrony i kształtowania środowiska. Wiedza nauczycieli na temat ochrony środowiska okazała się ogólnie dostateczna, choć w niektórych grupach wykształcenia zauważyć można ogromne zaniedbania.
- nastawień „prośrodowiskowych” badanych – oceny, przekonania, deklarowane zachowania. Analiza wykazała, że grupa kobiet uzyskała statystycznie lepsze wyniki niż grupa mężczyzn. Ogólnie oceniono nastawianie „prośrodowiskowe” badanej grupy na stopień dobry z plusem.
- praktycznych wykorzystanie wiedzy ekologicznej. Wyniki badań można ocenić bardzo dobrze i dobrze w zależności od grupy badanych. Zauważono prawidłowość: najlepsze wyniki uzyskali badani, którzy zaliczeni zostali do grup wiekowych (51 – 65 lat) i (41 – 50 lat), natomiast wyraźnie słabsze wyniki uzyskali badani zaliczani do grup (do 25 lat) i (25 – 30 lat).

Podsumowując należy podkreślić, że w badana grupa wykazała się niewystarczającą wiedzą z zakresu ochrony środowiska, mimo iż nastawienie „proekologiczne” oceniono wysoko. Płynię stąd wniosek, że kształceniu ustawicznemu nauczycieli należy uwzględnić potrzebę uzupełnienia wiedzy z zakresu sozologii.

The knowledge and ideas of religion teachers concerning themes about the protection and shaping of the natural environment

SUMMARY

The article contains an analysis of the investigation about the knowledge and ideas of religion teachers as regards the protection and the shaping of the natural environment and presents the primary problems of the questionnaire. This was carried out in the Diocese of Lomza with a group of 260 people.



Krzyżówka