

TADEUSZ SZCZUREK

**POZOSTAŁOŚCI ROZPROSZONEGO  
SKARBU BRANDENBURSKIEGO Z KOŃCA XIII W.  
Z OKOLIC MIĘDZYRZECZA, W WOJ. LUBUSKIM**

*Mojej utraconej Muzie*

**ABSTRACT:** Two whole and four halved Brandenburg deniers were found near Międzyrzecz. They were probably a part of a hoard discovered earlier, perhaps at the turn of the 19<sup>th</sup> and 20<sup>th</sup> century. The circumstances of the discovery did not allow for obtaining metrological data, but the authenticity of the find should not raise any doubts. The coins of Margraviate origin (undoubtedly there are at least four of them: Nos 1–4), were indicatively minted in the 1275–1295 period. The last two deniers (Nos 5 and 6) are also undoubtedly Ascanian, although their Brandenburg origin is not certain (they may belong to the Anhalt or Saxon-Wittenberg issue). All identified Brandenburg deniers from the vicinity of Międzyrzecz have analogies in finds registered in Poland within present borders. This small hoard, according to the newest systematics, was hidden around the year 1300.

**ABSTRAKT:** W pobliżu Międzyrzecza zostały znalezione, w niewielkim oddaleniu od siebie, dwa całe i cztery przepołowione denary brandenburskie. Zapewne jest to fragment skarbu odkrytego wcześniej, być może na przełomie XIX i XX w. Okoliczności znalezienia nie pozwoliły na pozyskanie danych metrologicznych, jednak autentyczność znaleziska nie powinna budzić wątpliwości. Monety pochodzenia marchijskiego, a bezsprzecznie jest ich co najmniej cztery (nr 1–4), orientacyjnie wybite zostały w przedziale czasowym 1275–1295. Niechybnie askańskimi są również dwa ostatnie denary (nr 5 i 6), aczkolwiek ich pochodzenie brandenburskie nie jest pewne (mogą należeć do emisji anhalckiej lub saksońsko-wittenberskiej). Wszystkie rozpoznane denary brandenburskie spod Międzyrzecza mają analogie w znaleziskach pochodzących z obecnych granic Polski. Ten niewielki zespół, według przyjętej najnowszej systematyki, ukryty został około 1300 r.

KEYWORDS: Brandenburg deniers, coin finds, Międzyrzecz, Neumark, House of Ascania

SŁOWA KLUCZOWE: denary brandenburskie, znaleziska monetarne, Międzyrzecz, Nowa Marchia, dynastia askańska

Na polach przylegających od południa do miasta zostały znalezione w niewielkim oddaleniu od siebie dwa całe i cztery przepołowione denary. Zapewne jest to fragment wcześniej odkrytego skarbu. Być może wyorany on został na przełomie XIX i XX w., kiedy wskutek zmian technicznych w rolnictwie na terenie ówczesnych Prus (pogłębiona orka), odkrywano znaczną liczbę skarbów. Okoliczności znalezienia wspomnianych wyżej denarów są nieznane. Można przypuszczać, że nastąpiło to w wyniku amatorskiej działalności detektorystycznej. Trudna jest również odpowiedź na pytanie, dlaczego zanotowano tak małą liczbę monet? Odpowiedź może być rozmaita: albo po odkryciu ponad sto lat wcześniej ówczesny znalazca wybierał większą część depozytu, albo domniemany detektorysta nie udostępnił całego znaleziska; wreszcie być może ten wtórny odkrywca nie zdołał wybierać wszystkich monet lub nie pokazał wszystkich okazów. Informację o znalezisku zawdzięczam panu Ryszardowi Hrynyszynowi. Zdołał on od nieznanego odkrywcy uzyskać ogólne wiadomości o miejscu odnalezienia monet, i — co nie mniej ważne — wykonać fotografie. Krótki czas nie pozwolił mu na dokonanie pomiaru poszczególnych egzemplarzy. Zwłaszcza brak wagi denarów brandenburskich z okresu askańskiego, z których zapewne pierwotnie w głównej mierze składało się znalezisko, jest sporą dolegliwością. Waga bowiem nierzadko umożliwia odróżnienie tych emisji od emisji krajów sąsiadujących z Marchią Brandenburską, które wzorowały się właśnie na stemplach jej monet, ale były lżejsze (bite według wyższej stopy). Z takim przypadkiem mamy do czynienia z monetą nr 6 w poniższym zestawieniu. Niemniej wyobrażenia stempli są na tyle czytelne (z wyjątkiem nr. 5), że możliwe jest ich wyodrębnienie proveniencyjne.

Czy można mieć wątpliwości dotyczące autentyczności znaleziska? W pierwszym odruchu intuicja podpowiada mi, że jego skład nie powinien ich wzbudzać. Jest ono jednorodne, charakterystyczne dla Marchii Brandenburskiej. Również miejsce znalezienia, wprawdzie znane tylko w ogólnych zarysach, takich niepewności nie powinno stwarzać. Postaram się wykazać to z jednej strony w oparciu o historię Międzyrzecza, z drugiej zaś rozpatrując omawiany zespół w kontekście materiałów numizmatycznych, zarejestrowanych w mieście i na ziemiach sąsiadujących z ówczesną kasztelanią międzyrzecką.

1. *Marchia Brandenburska, dynastia askańska, denar, ok. 1275 r. (ryc. 1)*  
Da. 79 (ok. 1275)/Bft 339



Ryc. 1. Międzyrzecz. Denar Da. 79/Bft 339

Av. Siedząca postać na wprost na spłaszczonym łuku ceglany. W wyciągniętych rękach trzyma duże klucze skierowane piórami na zewnątrz. Wąska przykrawędna obwódka liniowa odbita niemal w całości. Stempel lekko przesunięty.

Rv. W polu krzyż ułożony z pięciu identycznych krzyżyków równoramiennych. Wszystkie krzyżyki mają rozszerzone końce ramion (krzyż kawalerski).. W każdym kącie dużego krzyża (złożonego z mniejszych krzyżyków) po jednym półksiężycu, wszystkie łukiem skierowane do środka. Wąska przykrawędna obwódka liniowa odbita na całym obwodzie. Niewielkie przesunięcie stempla. Stempel dosyć słabo odbity.

Drobne wykruszenie przy krawędzi.

2. *Marchia Brandenburska, dynastia askańska, denar (1/2 monety) ok. 1290 r. (ryc. 2)*  
Da. 111 (ok. 1290)/Bft 565



Ryc. 2. Międzyrzecz. Denar Da. 111/Bft 565

Av. Stojąca na wprost postać z rozłożonymi rękoma. Nad każdą dłonią orzeł (lub sokół) skierowany głową do wewnątrz. Poniżej po jednym hełmie z orlim skrzydłem, również każdy skierowany ku postaci. Przy krawędzi obwódka liniowa odbita na całym obwodzie połówki. Stempel lekko przesunięty. Pęknięcie w poprzek połówki. Stempel dosyć słabo czytelny. Cięcie nastąpiło w poprzek postaci.

Rv. Całe pole wypełnia liniowy czwórłuk. W jego wnętrzu tarcza z orłem. Po bokach tarczy cztery lilijki. W zewnętrznych kątach czwórłuku po jednej ozdobie w formie kropli. Przy krawędzi obwódka liniowa zachowana na całej długości. Stempel niedobity. Pęknięcie w poprzek połówki.

Nacięcie symetryczne wobec wyobrażenia rewersu. Najpierw nacięcie, niezbyt równe, następnie przełamanie.

### 3. *Marchia Brandenburska*, dynastia askańska, denar (1/2 monety) ok. 1290 r. (ryc. 3)

Da. 113 (ok. 1290)/Bft 571

Av. Na łuku ceglany siedząca na wprost postać, spoglądająca w lewo (na stemplu w prawo). Na głowie hełm z orlim skrzydłem. W prawej ręce miecz skierowany pionowo do góry, w lewej ręce tarcza skierowana ukośnie. Nad tarczą mały krzyżik równoramienny o rozszerzonych końcach ramion. Przy krawędzi tarcza z orłem skierowana ukośnie. Przykrawędna obwódka liniowa. Stempel częściowo nieczytelny, zapewne wskutek niedobicia i być może przełamania monety już po odkryciu.

Rv. Pośrodku pola wysoka lilia (według Da. 113 berło liliowate), z trzema korzeniami i pierścieniem pośrodku łodygi. Po bokach, na dole dwie tarcze z orłami, powyżej dwa hełmy z orlimi skrzydłami skierowane do wewnątrz. Przy krawędzi obwódka liniowa.

Z fotografii można odczytać, że przepołowienie nastąpiło w wyniku regularnego przecięcia. Monetę przelamano z pewnością po odkryciu.



Ryc. 3. Międzyrzecz. Denar Da. 113/Bft 571

4. *Marchia Brandenburska*, dynastia askańska, denar (1/2 monety) ok. 1295 r. (ryc. 4)

Da. 127 (ok. 1295)/Bft 572

Av. Stojąca na wprost postać. Wyciągnięte ręce, w prawej miecz skierowany pionowo do góry, w lewej pod dłonią tarcza z orłem, powyżej równoramienny krzyżyk o rozszerzonych ramionach. Liniowa obwódka przykrawędna słabo odbita.

Rv. Całe pole wypełnia duży krzyż równoramienny o rozszerzonych końcach (krzyż kawalerski). W kątach krzyża po jednym krzyżyku równoramiennym o rozszerzonych ramionach. Każdy z krzyżyków łączy krótka nitka ze skrzyżowaniem



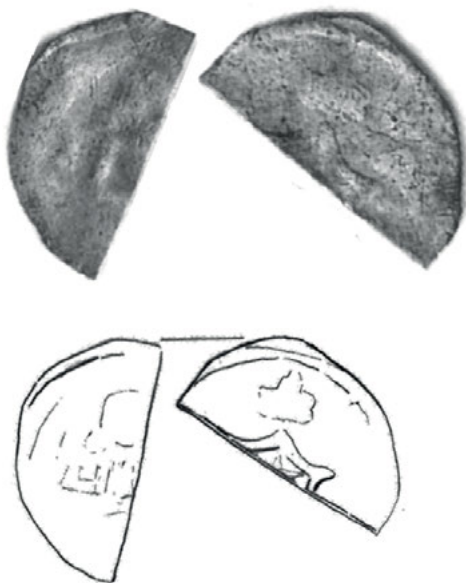
Ryc. 4. Międzyrzecz. Denar Da. 127/Bft 572

centralnego krzyża. Stempel lekko przesunięty. Przykrawędna obwódka liniowa odbita na połowie przedzielonego denara.

Równe nacięcie i przełamanie. Przy krawędzi przecięcia na awersie widoczne ślady innego nacięcia. Stemple z obu stron dosyć słabo odbite.

5. *Marchia Brandenburska* ?, dynastia askańska ?, denar (1/2 monety) koniec XIII w. ?<sup>1</sup> (ryc. 5)

Da. ? / Bft ?



Ryc. 5. Międzyrzecz. Denar Da. ?/Bft ?

Av. Niedające się odczytać wyobrażenie wskutek słabego odbicia stempla. Przy krawędzi resztki obwódki liniowej. Tylko konwencjonalnie tę stronę określono awersem.

Rv. Niedające się odczytać wyobrażenie wskutek słabego odbicia. Widoczne ślady mogłyby wskazywać na koronę lub lilijkę, bliżej środka widoczna łukowata linia. Przy krawędzi zachowany dłuższy fragment obwódki liniowej.

Równe przecięcie.

---

<sup>1</sup> Denar ten został określony przez Borysa Paszkiewicza jako Da. 171A/Bft 593 z uwagą „raczej naśladownictwo; świadczą o tym proporcje figur”. Wobec tego, że dr T. Szczurek nie mógł odnieść się do tej opinii, rzeczony denar pozostawiamy w tekście jako nierozpoznany [przyp. red.].

6. *Marchia Brandenburska/Księstwo Saksońsko-Wittenberskie/Hrabstwo Anhalckie*?, dynastia askańska?, denar ok. 1295–1300 r. (ryc. 6)  
 Da. AS (Brb.), s. 156, nr 135 (ok. 1300); Da. 135 III/3<sup>2</sup>; Bft 242; Thormann 242<sup>3</sup>



Ryc. 6. Międzyrzecz. „Denar podrabiany”. Da. 135/Bft 242.  
 Rys. monety z Międzyrzecza i rys. Bft 242

Av. Stojąca na wprost postać z rozpostartymi ramionami. Nad każdą dłonią i pod nią po jednej tarczy. Wyraźnie widoczna tarcza nad prawą dłonią z punktem i fragment tarczy pod nią również ze śladem kulki. Prawa strona, heraldycznie lewa, słabo czytelna, zdaje się wykazywać podwójne bicie; tutaj górna tarcza z punktem znacznie wyżej umieszczona, na wysokości głowy. Fragment przykrawędnej obwódki liniowej, odbitej na około 1/5 długości. Powyżej środka moneta niezbyt równo kilkakrotnie nacięta przez całą powierzchnię.

Rv. Pośrodku pola pierścieni z małym pierścieniem wewnątrz. Wokół symetrycznie rozmieszczone trzy tarcze ze schematycznymi wyobrażeniami orłów. Po-

<sup>2</sup> Zob. H.-D. Dannenberg 2003, s. 210, nr 59/135 III/3 (skarb z Roßdorf).

<sup>3</sup> Hans-Dieter Dannenberg konsekwentnie przypisuje ten denar do emisji marchijskich (Da. 135; Da. AS/Brb., s. 156, nr 135), zaliczając go do denarów brandenburskich wybitych jedynie na wyższą stopę (łżejsze monety). Swoją opinię wypowiadałam w dalszej części.



między nimi trzy hełmy z długimi skrzydłami orlimi, w każdym skrzydle po cztery pióra. Hełmy i na przemian tarcze w układzie trykwetrów. Ślady przykrawędnej obwódki liniowej. Również ta strona wskazuje na podwójne bicie tym samym tłokiem: załamanie środkowego pierścienia, jedna z tarcz wchodząca w pierścień (w tym miejscu przerwany), niesymetryczne pozostałości liniowej obwódki przykrawędnej.

Pomimo wadliwego odbicia stempli, ich rysunki nie wykazują barbaryzacji. Krążek stosunkowo foremny.

Tereny na wschód od Odry (w tym prawobrzeżna część ziemi lubuskiej) zajmowane od połowy XIII w. przez Marchię Brandenburską, nazywane były dość różnie: *Terra ultra Oderam*, *Terra Transoderana*, *Marchia Transoderana*, *Nova Terra Transoderana*, *citra Oderam*. Dopiero z księgi lustracyjnej Karola IV (1346–1378) odczytać można podział na Nową Marchię (*die Neumark*) i położoną na południe od niej ziemię torzymską (*Land Sternberg*); ta druga pokrywała się w ogólnych zarysach z prawobrzeżną częścią ziemi lubuskiej, tj. biskupstwa lubuskiego i kasztelanii lubuskiej. Obie te części (Nową Marchię i ziemię torzymską) scalono w 1817 r. pod wspólną nazwą Nowej Marchii<sup>4</sup>. Na zajmowanych terenach Brandenburczycy natychmiast się umacniali, wznosząc grody i zakładając obwarowane miasta. I tak w nieodległym od Międzyrzecza Sulęcinnie, oddalonym o 30 km na zachód, margrabia Otto V Długi z młodszej linii, już w 1269 r. pobudował gród, który miał służyć do kontynuowania dalszej ekspansji<sup>5</sup>.

W 2. połowie IX w. w widłach Obry i Paklicy założono gród, w czasach Kazimierza Wielkiego przebudowany na zamek<sup>6</sup>. Data powstania miasta Międzyrzecz nie jest dokładnie znana, ale przypuszcza się, że już w połowie XIII w. istniało ono w formie zorganizowanej. W roku 1259 Międzyrzecz został odnotowany jako miejscowość, o której można sądzić, że posiadała już prawa miejskie<sup>7</sup>. Gród międzyrzecki i miasto wraz z częścią kasztelanii międzyrzeckiej, graniczące bezpośrednio z przyszłą ziemią torzymską, w 1297 r. znalazły się w rękach marchijskich, ale nie wiadomo, w jaki sposób<sup>8</sup>. Już wcześniej, w wyniku zbrojnej napaści w 1269 r., gród został spalony przez

---

<sup>4</sup> Nießen 1905, mapa; Wrede 1935; Schultze 1961, s. 16nn i *passim*; Walachowicz 1980, s. 7, 44 i *passim*.

<sup>5</sup> Walachowicz 1980, s. 45. W latach 1258–1260 oraz 1266–1268 władza margrabiowska w Brandenburgii uległa podziałowi na dwie linie: starszą, zwaną też joannicką albo stendalską oraz młodszą, ottońską lub salzwedelską. Johannes Schultze (1961, s. 168, 171), uważa, że z chwilą podziału dynastycznego regale mennicze nie uległo podziałowi i wykonywane było wspólnie przez obie linie; zob. Szczurek 2007, s. 22.

<sup>6</sup> Banach *et al.* 2015, s. 64; Kurnatowski 2015, s. 38.

<sup>7</sup> Nalepa 1961, s. 20; Kurnatowski 2015, s. 33.

<sup>8</sup> Rutkowska 1993, s. 149–150; Tureczek 2009, s. 129–130; Kurnatowski 2015, s. 36.

Brandenburgczyków<sup>9</sup>. W roku 1316 margrabiowie odsprzedali (z prawem odkupu) za sumę 2000 marek (grzywien) w odliczonej monecie, Arnoldowi Uchtenhagenowi miasto Międzyrzecz z grodem i przyległymi wioskami<sup>10</sup>. W dokumencie z 1316 r. czytamy m.in.: „... *Proinde Idem Arnoldus Nobis dedit duo milia marcarum argenti Brandenburgensis et ponderis in pecunia numerata ...*”<sup>11</sup>. Do Polski Międzyrzecz powrócił w 1321 r.<sup>12</sup>, choć wydaje się bardziej prawdopodobne, że nastąpiło to w roku 1326, w wyniku zbrojnej wyprawy Władysława Łokietka na Nową Marchię<sup>13</sup>.

Moneta brandenburska na terenie Międzyrzecza, a nawet szerzej, kasztelanii międzyrzeckiej, nie jest w okresie piastowskim zjawiskiem obcym. Jeśli pominiemy skarb ze Starego Dworku w nieodległej gminie Bledzew z najwcześniejszą monetą polską (ukryty po 1018 r.), nie są dotąd znane z dawnej kasztelanii międzyrzeckiej znaleziska monet piastowskich<sup>14</sup>. W odmiennej sytuacji politycznej, kiedy Międzyrzecz nie był zagrożony obcą agresją, pojawia się na jego terenie wcześniej wybita moneta marchijska. W miejscowości Święty Wojciech pod Międzyrzeczem, podczas badań wykopaliskowych związanych z próbą weryfikacji hipotezy identyfikującej tę miejscowość z miejscem lokalizacji eremu Pięciu Braci Męczenników Międzyrzeckich (Pierwszych Męczenników Polskich), odkryto wczesną monetę brandenburską. Jest nią brakteat beznapisowy przypisywany Ottonowi II (1184–1205), względnie Albrechtowi II (1205–1220)<sup>15</sup>.

Niewielki zespół międzyrzecki jest zwarty chronologicznie i proveniencyjnie. Monety pochodzenia marchijskiego, a bezsprzecznie jest ich co najmniej cztery (nr 1–4), orientacyjnie wybite zostały w przedziale czasowym 1275–1295. Datowanie to przyjmuję za Hansem-Dieterem Dannenbergiem, zmarłym w 2020 r. numizmatykiem brandenburskim. Jego systematyka denarów brandenburskich z 1997 r.<sup>16</sup>, połączona ze stosunkowo dokładnym ich datowaniem, podjęta po ponad stu latach od ukazania się monumentalnego dzieła Emila Bahrfeldta<sup>17</sup>, na podstawie moich doświadczeń w badaniach nad tą monetą, nie budzi w zasadzie zastrzeżeń. Owe cztery denary pochodzą z okresu askańskiego, epoki w dziejach dynastii założonej przez Albrechta Niedźwiedzia a kończącej się ze śmiercią Waldemara, nawiasem mówiąc nagłą, w ówczesnych nowomarchijskich Mieszkowicach. Nie-

---

<sup>9</sup> Nalepa 1967, s. 237.

<sup>10</sup> Można domyślać się, że w okresie askańskim marka/grzywna mennicza wynosiła 233,855 g, zob. Bahrfeldt 1889, s. 5, 16; Hilliger 1929, s. 13nn. Tymczasem przeciętna waga denara brandenburskiego pod koniec XIII w. wynosiła niespełna 0,7 g (zob. rozważania w dalszej części).

<sup>11</sup> Riedel 1863, s. 11, nr XVI.

<sup>12</sup> Rutkowska 1993, s. 149–150; Tureczek 2009, s. 129–130.

<sup>13</sup> Rymar 2000, s. 38, 41–42.

<sup>14</sup> FMP I, s. 692–704, nr 239.

<sup>15</sup> Łaskiewicz, Szczurek 2002, s. 86–87, nr 1.

<sup>16</sup> Dannenberg 1997.

<sup>17</sup> Bahrfeldt 1889.

chybnie askańskimi są również dwa ostatnie denary (nr 5 i 6), aczkolwiek ich pochodzenie brandenburskie nie jest pewne. Mogą mianowicie należeć do emisji anhalckiej lub saksońsko-wittenberskiej; tam również panowali władcy askańscy, choć innych linii, ale również biorący początek, jak margrabiowie brandenburscy, w Askanii w Hrabstwie/Księstwie (*Grafschaft/Fürstentum*) Anhalckim (ich chronologia przedyskutowana zostanie jeszcze niżej). Pomocne mogłyby być przy bardziej zdecydowanym ustaleniu proveniencji pomiary wagowe, których, jak już wiadomo, brak. Monety anhalckie i saksońsko-wittenberskie były bite według wyższych stóp, a więc były lżejsze od brandenburskich.

Wraz z opanowywaniem przez Marchię Brandenburską ziem polskich na wschód od Odry, przenikała tutaj także moneta marchijska, wkracząc na terytoria sąsiednie czy chwilowo opanowane. Napływ denarów-fenigów brandenburskich na ziemię zajmowane po 1249/1250 odbywał się z opóźnieniem, ale również na terenie Marchii na zachód od Odry widoczne jest to samo zjawisko. Pamiętać należy, iż w połowie XIII stulecia Marchia przestawiła swoje mennictwo z jednostronnie bitych fenigów na dwustronne. Wszystkie rozpoznane denary brandenburskie spod Międzyrzecza mają analogie w znaleziskach pochodzących z obecnych granic Polski.

Egzemplarz typu Da. 79/Bft 339 znany jest z 23+2 sztuk z dużego skarbu z Lasek Lubuskich w pow. słubickim (ok. 1305 r.)<sup>18</sup>. Nieokreślona ich liczba wystąpiła w nieznanym bliżej znalezisku zespołowym (ok. 1300 r.), odkrytym w 1834 r., najpewniej na terenie Nowej Marchii<sup>19</sup>. Pojedynczy denar zidentyfikowano w nieowomarchijskim depozycie w Łubnicach w pow. wieruszowskim (ok. 1270–1280 r.)<sup>20</sup>. Na to, że był to stosunkowo obficie bity typ, zdają się wskazywać dość liczne znaleziska na obszarze na zachód od Odry, ukryte w czasach askańskich (Belzig, Bralitz, Buchholz III, Groß Glienicke, Hirschfelde, Lühsdorf, Mahlow, Ohrdruf II, Pffafendorf-Lamitsch, Zeitz); nielicznie natomiast wystąpiły w okresie późniejszym, zwanym bawarskim (1323–1373) i tylko poza Marchią (Aschersleben, Bad Schmiedeberg)<sup>21</sup>.

Denar Da. 111/Bft 565 wykazuje jeszcze większą frekwencję liczebną niż poprzedni. Odnotowany został w dwóch skarbach z przyszłej ziemi torzymskiej, a więc graniczącej bezpośrednio z Międzyrzeczem: z Lasek Lubuskich (160+13) i Świniar (3+2), datowanych na lata ok. 1300–1310<sup>22</sup> (obie miejscowości w pow. słubickim) oraz w nieznanym skarbie z 1834 r. o nieokreślonej liczbie monet. Ponadto w skarbach z okresu askańskiego odnotowano ich obecność w takich zespołach z terenów na zachód od Odry, jak: Belzig, Brandenburg I, Buchholz I,

<sup>18</sup> Menadier 1902, s. 222–247, tabl. 1–3, nr 22.

<sup>19</sup> Grote 1835, s. szp. 1–4.

<sup>20</sup> Kubiak (przy współudziale Paszkiewiczza) 1998, s. 34–35, nr 24 (tutaj datowanie skarbu po 1269 r.).

<sup>21</sup> Szczurek 2007, s. 225, tabl. 57.

<sup>22</sup> Bardt 1898, s. 113–116, nr 14.

Heiligengrabe, Hirschfelde, Lühsdorf, Netzeband, Ohrdruf II, Roßdorf. Okres bawarski to wyłącznie skarby z obecnego Landu Sachsen-Anhalt: Alterode, Aschersleben, Cösitz, Nienburg, (Bad) Schmiedeberg; zauważyć przy tym należy, że liczba omawianego typu w tych młodszych zespołach, tzn. z okresu margrabiów bawarskich (Wittelsbachów), jest również niewielka i tylko w skarbie z (Bad) Schmiedeberg wynosiła cztery sztuki<sup>23</sup>.

Liczba denarów typu Da. 113/Bft 571 odkrytych na terenach *ultra Oderam* jest największa spośród tutaj omawianych dzięki depozytowi z Lasek Lubuskich, w którym odnotowano ich 853+72; w Świniarach 0+1; zaś w dwóch skarbach, najprawdopodobniej nowomarchijskich, z nieokreślonych miejscowości: wspomnianym już wyżej, odkrytym w 1834 r. i drugim sprzed 1865 r. (datowany ogólnie na 4. ćwierć XIII w.)<sup>24</sup>, liczba tego typu, jak i innych w obu tych zespołach, nie jest znana. W Kaliszu, pow. *loco*, zapewne w niewielkim zespole (po ok. 1320 r.), odkrytym podczas badań wykopaliskowych, zarejestrowano jeden egzemplarz typu Da. 113<sup>25</sup>. Na Pomorzu Zachodnim notowany jest on w dużym skarbie z Gryfina, ukrytym zapewne na przełomie XIII i XIV w. (do niedawna mylnie określane jako Mołtowo, pow. kołobrzeski)<sup>26</sup>. W znaleziskach doby askańskiej analogie stwierdzono w skarbach zaodrzańskich: Belzig, Brandenburg I, Buchholz II, Hirschfelde, Lühsdorf, Mahlow, Netzeband, Ohrdruf II, Roßdorf; zaś z okresu bawarskiego wyłącznie w kraju związkowym Saksonia-Anhalt: Aschersleben, Cösitz, Magdeburg, Schielo i (Bad) Schmiedeberg, i tak jak poprzednio, również w niewielkiej liczbie (tylko w anhalckim Aschersleben było ich pięć). Godnym uwagi jest fakt, iż w wielkim skarbie turyńskim Ohrdruf II (ok. 1290–1295), skupiającym monety niemal z całej Rzeszy, odnotowano 232+208 denarów typu Da. 113/Bft 571<sup>27</sup>.

Najobficiej z czterech pewnie zidentyfikowanych denarów brandenburskich z Międzyrzecza (typ Da. 127/Bft 572), analogie na terenie Nowej Marchii, a dokładniej rzecz ujmując, przyszej marchijskiej ziemi torzymskiej, wystąpiły w następujących skarbach: Frankfurt n.O., sprzed 1937 r. (ok. 1300 r.), nieokreślona liczba<sup>28</sup>; Frankfurt n.O. z 1959 r. (ok. 1300 r.), jeden egzemplarz<sup>29</sup>; Laszki Lubuskie, 634+125 egz.; Świniary, 60+14 egz.; miejscowość nieokreślona, skarb odkryty w 1834 r., ? egz.; miejscowość nieokreślona, sprzed 1865 r., ? egz. Na Pomorzu Zachodnim odnotowano dotychczas jeden egzemplarz w Gryfnie (dawniej Mołtowo) oraz jeden egzemplarz w dolnołużyckim skarbie brakteato-

---

<sup>23</sup> Szczurek 2007, s. 228, tab. 80.

<sup>24</sup> H. Dannenberg 1893, s. 15, nr XIV, tabl. C.

<sup>25</sup> Kubiak (przy współudziale Paszkiewicza) 1998, Poznań, s. 139, poz. XV.

<sup>26</sup> Mielniczuk 2002, s. 49, poz. 278–293.

<sup>27</sup> Szczurek 2007, s. 229, tab. 85.

<sup>28</sup> Friese 1985, s. 41.

<sup>29</sup> Friese 1981, s. 59–64.

wym w Starosiedlu, pow. krośnieński (po 1300 r.)<sup>30</sup>. Ponadto w skarbach z epoki askańskiej na zachód od Odry omawiany typ obecny był w Belzig, Brandenburgu II, Hirschfelde, Lühsdorf, Netzeband, Roßdorf, zaś w epoce Wittelsbachów w Alterode, Aschersleben, Cösitz, i podobnie jak poprzednio wymienione typy z Międzyrzecza, w nikłej liczbie<sup>31</sup>.

Połówka denara nr 5 przypisana została do Marchii Brandenburskiej na podstawie takich przesłanek, jak dwustronne bicie oraz mechaniczny podział na jednostkę o połowę mniejszą (obol). Podział jednostki denarowej na nominał o połowę mniejszy, który nastąpił po zaprzestaniu emitowania zbyt kosztownego obola (*Hälbling*), jest szczególnie charakterystyczny dla mennictwa brandenburskiego<sup>32</sup>. Ten mechaniczny sposób zmniejszenia nominału przejęty został również przez kraje sąsiedzkie, naśladowujące formalnie mennictwo marchijskie – Hrabstwo Anhalckie i Księstwo Saksońsko-Wittenberskie. Naśladowanie w żadnym wypadku nie upoważnia do stwierdzenia, iż miało tu miejsce fałszerstwo. Naśladownictwa te bowiem nie odtwarzały wiernie wyobrażeń, wnosząc własne niewielkie elementy o charakterze heraldycznym, a nade wszystko miały niższą wagę i mniejszą średnicę niż brandenburskie, słowem, były bite według wyższej stopy. Wspomniane już wcześniej braki metrologiczne, dość ważne dla identyfikacji, nie wykluczają jednakże ustalenia pochodzenia, gdy ma się do czynienia z pojedynczym egzemplarzem, a przy tym jeszcze przepołowionym, jeśli nosi czytelne wyobrażenia. Niestety, powyższy półdenar nie posiada na tyle czytelnych cech ikonograficznych, aby na ich podstawie można go było dokładnie zidentyfikować. Mieści się z pewnością w szeroko pojętym mennictwie brandenburskim, zarówno *stricte* marchijskim, jak i krajów sąsiadujących, będących w istocie niezależnymi bytami menniczymi (Saksonia-Wittenberga, Anhalt).

Najwięcej znaków zapytania wzbudza denar nr 6. Wprawdzie odczytanie wyobrażeń stempli, zwłaszcza rewersu, na okazy z Międzyrzecza, nie przysparza żadnych wątpliwości, to wahania co do jego autentyczności (chodzi o ówczesną legalność menniczą) nastrożają się niejako same przez się. Ostatnio miałem sposobność przyglądania się takiemu samemu egzemplarzowi, odkrytemu podczas ratowniczych badań archeologicznych pozostałości gródka stożkowego z wieżą rycerską w Lubrzy w pow. świebodzińskim<sup>33</sup>. Leżąca nieopodal Międzyrzecza, znacząca w przeszłości miejscowość na północno-zachodnich peryferiach księstwa głogowskiego (tzw. *weichbild* – okręg sądowniczy), podobnie jak pobliska kasztelania międzyrzeczka, pod koniec okresu askańskiego znalazła się przejściowo pod panowaniem brandenburskim<sup>34</sup>. Okazuje się jednak, że takie same i podobne

<sup>30</sup> Bahrfeldt 1926, s. 178–226, nr 15.

<sup>31</sup> Szczurek 2007, s. 229, tab. 86.

<sup>32</sup> Menadier 1892, s. 53–55.

<sup>33</sup> Szczurek, w druku a. Drugi egzemplarz pochodzi z Ostrowa Lednickiego, ale jest to typ Da. 136.

<sup>34</sup> Wędzki 1970, s. 403–404.

denary (Da. AS (Brb.), s. 156, nr 135; Da. 135; Bft 242; Thormann 242) są rzadkie, ale wcale nie unikalne. H.-D. Dannenberg przeprowadził ich inwentaryzację w znaleziskach oraz w zbiorach publicznych i prywatnych. Wystąpiły w następujących skarbach: Hirschfelde (ok. 1310 r.), 7 egz., przec. 0,525 g; Belzig (ok. 1310–1320), 1 egz., 0,47 g; Roßdorf (ok. 1320–1325), 2 egz. w dwóch odmianach, 0,442 g i 0,534 g; Pratau (ok. 1325), 4+2 egz., przec. 0,56 g (z całych egzemplarzy), średnica 15 mm; (Bad) Schmiedeberg (ok. 1345–1350), 0+1 egz.; Aschersleben (ok. 1355–1360), 1 egz.<sup>35</sup> O okazie z Lubrzy wiadomo, że posiada wagę 0,45 g i średnicę 15,6 mm.

Tam, gdzie zarejestrowano wagę, widoczna jest ich permanentnie niższa masa, niższa aniżeli denarów brandenburskich z końca XIII stulecia. Są one natomiast nader zbieżne z niektórymi fenigami anhalckimi i saksońsko-wittenburskimi, jakie są znane z depozytów<sup>36</sup>. Na podstawie materiału ze znalezisk waga denarów marchijskich w ostatnim dziesięcioleciu ustalana jest pomiędzy 0,676 g a 0,691 g<sup>37</sup>. H.-D. Dannenberg publikując skarb z Roßdorf, wyróżnił odmiany stempli awersu i rewersu, określając je jako Da. 135 I–III/1–3. Wyraził przy tym opinię, że są to znane, względnie przypuszczalne odmiany (główne różnice w wyobrażeniach to obecność na tarczach słupków, małych kulek i zapewne małych orzełków)<sup>38</sup>. Wyraźnie widoczna obecność orzełków na tarczach denara międzyrzeckiego nie pozostawia wątpliwości, że jest to typ równoznaczny z typem 242 według klasyfikacji Emila Bahrfeldta. Nie znaczy to jednak, że egzemplarz z Międzyrzecza i wymieniony typ Bahrfeldta faktycznie należą do emisji brandenburskich. Ten badacz mennictwa marchijskiego, publikujący na przełomie XIX i XX stulecia, odnotował przy typie 242 wagi trzech egzemplarzy, 0,57, 0,59 i 0,61 g oraz średnicę 15 mm, a przecież dla końca XIII stulecia ustalił on przeciętną wagę fenigów marchijskich na poziomie 0,691 g<sup>39</sup>. Parametry te w świetle przytoczonych wag denarów brandenburskich z końca XIII w., większej surowości stempli, niestaranności wybiccia, zdają się wykluczać je z oficjalnego mennictwa brandenburskiego. Omawiając egzemplarz z Lubrzy wskazałem na jego powstanie w jakiejś pokątnej mennicy, niekoniecznie na terenie Marchii Brandenburskiej, a raczej na jej obrzeżach (Anhalt, Saksonia-Wittenberga), nazywając go „emisją podrabianą”. Nie mieści się on bowiem ani w kategoriach naśladownictw, znanych z choćby powyżej wymienionych terytoriów, nie jest także faktycznym fałszerstwem<sup>40</sup>. H.-D. Dannenberg bardziej precyzyjny w swojej hipotezie, wskazał na możliwość powstania niniejszego denara w Marchii

<sup>35</sup> H.-D. Dannenberg 1997, s. 179; 2000, s. 156; 2003, s. 210, nr 59.

<sup>36</sup> Zob. Szczurek 2007, s. 204–205, tab. 2 i 5.

<sup>37</sup> H.-D. Dannenberg 1997, s. 31, tab. 6 (dane pomiarowe H.-D. Dannenberga i E. Bahrfeldta).

<sup>38</sup> H.-D. Dannenberg 2003, s. 210, nr 59.

<sup>39</sup> Bahrfeldt 1889, s. 19–23, 169, nr 242.

<sup>40</sup> Szczurek, w druku a.

Landsberskiej (*Markgrafschaft Landsberg*), po tym, gdy północna jej część wokół dzisiejszego Delitzsch w roku 1291 przypadła Marchii Brandenburskiej<sup>41</sup>. Wydaje się, że istotną poszlaką przemawiającą za podejrzeniem, że już w epoce domyślano się sfałszowania, są ślady nacięć na awersie na denarze nr 6. Takie nacięcia nie są niczym nadzwyczajnym, gdyż stosowane były w celu przepołowienia. Jednakże w przypadku denara międzyrzeckiego nacięcia nie przebiegają wzdłuż osi monety, co raczej wyklucza taki niesymetryczny, nieznany dotąd podział w celach uzyskania faktycznego półdenara. Ponadto nie przebiegają tak równo, jak przy połowieniu. Podejrzewam, iż chodziło o sprawdzenie jakości metalu.

Odmiany stempli typu Da. 135 wskazują na rozwiniętą produkcję. Jeśli zakładamy, że ich emisja nie miała charakteru legalnego, byłaby ulokowana w jednym tylko miejscu, nie tak jak mennictwo brandenburskie. H.-D. Dannenberg przyjmuje emisję jednego typu denarów w kilku mennicach równocześnie, co wydaje się bardzo prawdopodobne, ale ta teza wymagałaby uprawdopodobnienia np. poprzez pogłębienie badań nad stemplami monet<sup>42</sup>. Taki pogląd nie jest odosobniony. Wyrażono go w odniesieniu do brakteatowego mennictwa w sąsiadującej z Brandenburgią Marchii Miśnieńskiej<sup>43</sup> oraz również brakteatowego mennictwa zakonu krzyżackiego<sup>44</sup>.

O przedstawianiu się pieniądza brandenburskiego na ziemię piastowskie na długo przed ich zajęciem przez margrabiów pisałem już wyżej. Przywołany przykład znaleziska ze Świętego Wojciecha nie może budzić wątpliwości tego rodzaju, iż ów brakteat przedostał się tam z później bitymi denarami. W skarbach z denarami brandenburskimi, powstałymi po reformie denarowej w połowie XIII w., nie wystąpiły dotąd nigdzie wcześniejsze brakteaty proveniencji brandenburskiej. Przedstawianie się marchijskich brakteatów (a także innych niemieckich) sprzed połowy XIII stulecia na wschód od Odry potwierdzają wykopaliska z ostatnich kilku i kilkudziesięciu lat, niestety, część z nich nie została dotąd opublikowana<sup>45</sup>. Ten aspekt nie predestynuje jeszcze do przejścia do porządku dziennego nad obecnością wymienionych denarów w Międzyrzeczu. Okolicznością natomiast polityczną, a co za tym idzie i ekonomiczną, było usadowienie się Marchii Brandenburskiej w pobliżu Międzyrzecza i stworzenie w przyszłości Nowej Marchii i ziemi torzymskiej. Wiemy już, że sam Międzyrzecz został zajęty przez margrabiów na kilkadziesiąt lat (ok. 1296/1297–1326). Kształtujący się tutaj rynek pieniężny był zatem wynikiem nie tylko bezpośredniego sąsiedztwa brandenburskiego, ale i fizycznej obecności Brandenburczyków. Moneta brandenburska, na co wskazują

---

<sup>41</sup> H.-D. Dannenberg 2003, s. 210, nr 59.

<sup>42</sup> H.-D. Dannenberg 1997, s. 50–51.

<sup>43</sup> Günther 1951 (1950), s. 230.

<sup>44</sup> Suchodolski 1981, s. 171.

<sup>45</sup> Wymienić tu mogę monety ze stanowisk w Cedyni, Santoku, Górzycy.

znaleziska, sięgała głębiej na południe, na ziemię świebodzińską. Podczas badań wykopaliskowych na grodzisku w Międzyrzeczu wydobyto trzy denary z okresu askańskiego i 3+2 z okresu bawarskiego<sup>46</sup>. Ponadto luźno na terenie miasta znaleziono denar typu Da. 138/Bft 225, datowany na około 1300 r.<sup>47</sup> Kilkanaście kilometrów na południe od Międzyrzecza, w Lubrzy, należącej już do Śląska, ale również przez pewien czas pozostającej we władaniu brandenburskim, oprócz podrabianego denara zbieżnego z międzyrzeckim, odkryto 1+4 (jedna połówka dokładnie nierozpoznana) denarów brandenbursko-askańskich i jeden z okresu bawarskiego<sup>48</sup>.

Dysproporcja pomiędzy monetami zachowanymi w całości a przepołowionymi (2+4) nie jest czymś zaskakującym. Wielokrotnie miałem okazję przyglądać się temu zjawisku na terenie ówczesnej Marchii Brandenburskiej i na terytoriach ościennych. Przytaczam tu dane z opracowania monet z niedalekiej Lubrzy. Na marchijskim rynku pieniężnym w epoce askańskiej, sądząc na podstawie zawartości skarbów, odsetek przepołowionych denarów (tylko pochodzenia brandenburskiego) wynosił w Marchii Środkowej zaledwie 6%. W Nowej Marchii już 21%, natomiast w Górnej Saksonii (Saksonia-Wittenberga, Anhalt) udział monet dzielonych wyniósł 30% ogólnej masy monetarnej<sup>49</sup>. Widoczne jest zatem, że w miarę oddalania się od centrum Brandenburgii, liczba dzielonych denarów marchijskich (ale także i innej proveniencji) wzrastała. Świadczy to przede wszystkim o tym, że nasycenie rynku pieniężnego w środki wymiany na terenie Brandenburgii było znacznie większe, niż na jej peryferiach i w krajach sąsiednich. W miarę oddalania się od centrum brandenburskiej produkcji menniczej (była nią Marchia Środkowa) wzrastała wartość samego pieniądza. Zapewne bardziej opłacalny stawał się wywóz z Marchii Środkowej pieniądza w formie półdenarów. Odwołam się dla zilustrowania tego faktu do kilku skarbów, w których przeważała liczba monet przepołowionych nad całymi: Roßdorf, Kr. Jerichow (ok. 1320–1325 r.), 825+841 egz., w tym 793+760 denary brandenburskie, w momencie ukrycia znajdował się na ziemiach należących do arcybiskupstwa magdeburgskiego<sup>50</sup>; dolnołużyckie Starosiedle (po 1300 r.), o charakterze brakteatowym, 873+2979 egz.<sup>51</sup> Inny depozyt dolnołużycki, także brakteatowy, z Pfaffendorf-Lamitsch (ok. 1290), miał niewielką przewagę całych monet, 980+887 brakteatów i 47+29 denarów brandenburskich<sup>52</sup>.

---

<sup>46</sup> Szczurek 1983, s. 57–72; 2015, s. 353–371.

<sup>47</sup> Szczurek 2007, s. 262–263.

<sup>48</sup> Szczurek, w druku b.

<sup>49</sup> Szczurek, w druku b.

<sup>50</sup> H.-D. Dannenberg 2003, s. 191–250, ryc. 1 (mapa).

<sup>51</sup> Bahrfeldt 1926, s. 178–226.

<sup>52</sup> H.-D. Dannenberg 2001 (2004), s. 207–268.



Sama Marchia Brandenburska w niewielkim stopniu dopuszczała na swój rynek pieniężny obce emisje. Miała w tej części Rzeszy odmienną (niższą) stopę odróżniającą ją od innych samodzielnych bytów mennicznych. Owa pieniężna samodzielność, nie do końca wyjaśniona przez numizmatyków i historyków gospodarczych, w jakimś stopniu, ale niekoniecznie decydującym, wynikała z regionalizacji menniczej i związanego z nią przymusu obiegu na określonym terytorium rodzimego pieniądza. Nakładała się na to, jak powszechnie się przyjmuje, coroczna obowiązkowa wymiana i odnowa monety (*renovatio monetae*). Pomimo to skład typologiczny samych monet marchijskich jest nader zróżnicowany, co pozostaje niejako w sprzeczności z rygorami renowacji. Niewielki zespół beznapisowych denarów z Międzyrzecza, według przyjętej najnowszej systematyki, wskazuje na ich ukrycie około 1300 r.

#### WYKAZ SKRÓTÓW

- Bft – E. Bahrfeldt, *Das Münzwesen der Mark Brandenburg von den ältesten Zeiten bis zum Anfange der Regierung der Hohenzollern*, t. I, Berlin 1889 (reedycja Leipzig 1975).
- Da. – H.-D. Dannenberg, *Die brandenburgischen Denare des 13. und 14. Jahrhunderts. Typenkatalog, Prägezeiten, historische Zusammenhänge*, Berlin 1997.
- Da. AS (Brb.) – H.-D. Dannenberg, *Die Denare der Nachbarn Brandenburgs. Anhalt, Sachsen-Wittenberg, Magdeburg. Typenkatalog, Prägezeiten, historische Zusammenhänge*, Berlin 2000.
- Thormann – H. Thormann, *Die Münzen der Herzöge von Sachsen aus dem Hause Anhalt 1212–1422*, Münster 1982.

#### BIBLIOGRAFIA

- Bahrfeldt E.  
1889 *Das Münzwesen der Mark Brandenburg von den ältesten Zeiten bis zum Anfange der Regierung der Hohenzollern*, t. I, Berlin (reedycja Leipzig 1975).
- 1926 *Der Brakteatenfund von Starzeddel*, [w:] tenże, *Zur Münzkunde der Niederlausitz im 13. Jahrhundert*, Niederlausitzer Mitteilungen XVII, z. 2, s. 178–226.
- Banach *et al.*  
2015 B. Banach, I. Chrzanowska-Wawrzyniak, B. Kościński, S. Kurnatowski, A. Urbańska-Łosińska, K. Zamelska-Monczak, *Gród i podgrodzie w Świętym Wojciechu*, [w:] *Międzyrzecz. Gród i zamek w wiekach IX–XIV. Wyniki prac wykopaliskowych z lat 1954–1961*, red. S. Kurnatowski, Warszawa, s. 63–215.
- Bardt F.  
1898 *Der Denarfund von Zweinert*, *Zeitschrift für Numismatik* XIX, s. 113–116.

Dannenberg H.

1893 *Münzgeschichte Pommerns im Mittelalter*, Berlin (reedycja Leipzig 1976).

Dannenberg H.–D.

1997 *Die brandenburgischen Denare des 13. und 14. Jahrhunderts. Typenkatalog, Prägezeiten, historische Zusammenhänge*, Berlin.

2000 *Die Denare der Nachbarn Brandenburgs. Anhalt, Sachsen-Wittenberg, Magdeburg. Typenkatalog, Prägezeiten, historische Zusammenhänge*, Berlin.

2001 (2004) *Der mittelalterliche Münzschatzfund von Pfaffendorf-Lamitsch bei Beeskow, entdeckt im Jahre 1965. Bemerkungen zu den Brakteaten der Niederlausitz und zum Geldumlauf im Nordteil der Niederlausitz im Zeitraum 1270–1290*, Veröffentlichungen zur brandenburgischen Landesarchäologie XXXV, s. 207–268.

2003 *Zwei Denarfunde aus dem Jerichower Land mit Bemerkungen zum Münzwesen Anhalts und Sachsen-Wittenbergs im 13./14. Jahrhundert*, Jahresschrift für Mitteldeutsche Vorgeschichte, Bd. 87, s. 191–286.

FMP I

2017 T. Szczurek, P. Ilisch, D. Malarczyk, T. Nowakiewicz, A. Tabaka, B. Paszkiewicz, współpraca: P. Kaźmierczak, A. Kędzierski, M. Sikora, *Frühmittelalterliche Münzfunde aus Polen. Inventar I, Grosspolen*, red. M. Bogucki, P. Ilisch, S. Suchodolski, Warszawa.

Friese G. i K.

1981 *Ein Fund brandenburgischer Denare geborgen 1959 in Frankfurt/Oder (vergraben um 1300)*, [w:] *Numismatische Arbeiten aus dem Bezirk Frankfurt (Oder)*, Frankfurt (Oder), s. 59–64.

1985 *Münzfunde im Bezirk Frankfurt (Oder): 900 bis 1500*, Numismatische Hefte (Kulturbund der DDR) 21, s. 41.

Grote H.

1835 *I. Beschreibung aufgefundener Münzen des 13. Jahrhunderts, aus Brandenburg u.s.w.*, Blätter für Münzkunde I, szp. 1–4.

Günther K.

1951 (1950) *Der Brakteatenfund von Dresden*, Arbeits- und Forschungsberichte zur sächsischen Bodendenkmalpflege, s. 201–241.

Kubiak S. (przy współudziale B. Paszkiewiczza)

1998 *Znaleziska monet z lat 1146–1500*. Inwentarz, Poznań.

Hilliger B.

1929 *Der Ursprung der Mark*, Numismatische Zeitschrift XXII, s. 13–22.

Kurnatowski S.

2015 *Charakterystyka stanowiska i prowadzonych badań*, [w:] *Międzyrzecz. Gród i zamek w wiekach IX–XIV. Wyniki prac wykopaliskowych z lat 1954–1961*, red. S. Kurnatowski, Warszawa, s. 19–60.

Łaskiewicz T., Szczurek T.

2002 *Monety z badań wykopaliskowych w Świętym Wojciechu, gm. Międzyrzecz, woj. lubuskie*, Wiadomości Numizmatyczne, R. XLVI, z. 1, s. 83–94.

Menadier J.

1892 *Hälblinge*, [w:] tenże, *Deutsche Münzen. Gesammelte Aufsätze zur Geschichte des deutschen Münzwesens*, t. II, Berlin (reedycja Leipzig 1975).

1902 *Zwei märkische Denarfunde. 1. Der Münzfund von Lässig*, *Zeitschrift für Numismatik* XXIII, s. 222–247, tabl. 1–3.

Mielniczuk B.

2002 *Monety i medale ze zbiorów własnych Muzeum w Koszalinie*, Koszalin.

Nalepa J.

1961 *Międzyrzecz do roku 1793*, [w:] *Z przeszłości Międzyrzecza*, red. S. Kurnatowski, J. Nalepa, Poznań, s. 11–59.

1967 *Międzyrzecz*, [w:] *Studia nad początkami i rozplanowaniem miast nad środkową Odrą i dolną Wartą (województwo zielonogórskie)*, t. I, *Ziemia Lubuska, Nowa Marchia, Wielkopolska*, red. Z. Kaczmarczyk, A. Wędzki, Zielona Góra, s. 227–249.

Nießen P. von

1905 *Geschichte der Neumark im Zeitalter ihrer Entstehung und Besiedlung (Von den ältesten Zeiten bis zum Aussterben der Askanier)*, Landsberg a.W.

Riedel A.F.

1863 *Codex diplomaticus Brandenburgensis*, Berlin, t. 24, seria I.

Rutkowska G.

1993 *Międzyrzecz*, [w:] *Słownik historyczno-geograficzny województwa poznańskiego w średniowieczu*, t. III, z. 1, red. A. Gąsiorowski, Poznań, s. 133–160.

Rymar E.

2000 *Polsko-litewska wyprawa zbrojna do Marchii Brandenburskiej w 1326 r.*, *Nadwarciański Rocznik Historyczno-Archiwalny*, t. 7, z. 1, s. 21–44.

Schultze J.

1961 *Die Mark Brandenburg*, t. I, *Entstehung und Entwicklung unter den askanischen Markgrafen (bis 1319)*, Berlin.

Suchodolski S.

1981 *Obieg monet krzyżackich w okresie brakteatowym*, *Wiadomości Numizmatyczne*, R. XXV, z. 3–4, s. 169–178.

Szczurek T.

1983 *Denary i brakteaty odkryte podczas badań wykopaliskowych na średniowiecznym zamku w Międzyrzeczu, woj. gorzowskie*, *Wiadomości Numizmatyczne*, R. XXVII, z. 1–2, s. 57–72.

2007 *Obrót pieniężny na terenie Nowej Marchii w okresie askańskim (ok. 1250–1319) w świetle mennictwa krajów niemieckich*, Warszawa-Białystok.

2015 *Monety z międzyrzeckiego grodziska-zamczyska na nowo*, [w:] *Międzyrzecz. Gród i zamek w wiekach IX–XIV. Wyniki prac wykopaliskowych z lat 1954–1961*, red. S. Kurnatowski, Warszawa, s. 353–371.

w druku a *Monety z gródka stożkowatego i wieży rycerskiej w Lubrzy w pow. świebodzińskim (stanowisko 39, AZP 54–13/16)*, złożono do druku dr. Arkadiuszowi Michalakowi, przygotowującemu monografię stanowiska.

w druku b *Polskie znaleziska brandenburskich denarów askańskich podrabianych w epoce (ok. 1295–1300)*, Numismatické listy.

Tureczek M.

2009 *Międzyrzecz od momentu lokacji miejskiej do przełomu czasów średniowiecznych i nowożytnych*, [w:] *Międzyrzecz – dzieje miasta*, red. W. Strzyżewski, M. Tureczek, Międzyrzecz, s. 129–160.

Walachowicz J.

1980 *Geneza i ustrój polityczny Nowej Marchii do początków XIV wieku*, Warszawa–Poznań.

Wędzki A.

1970 Świebodzin, [w:] *Studia nad początkami i rozplanowaniem miast nad środkową Odrą i dolną Wartą (województwo zielonogórskie)*, II, *Dolny Śląsk, Dolne Łużyce*. red. Z. Kaczmarczyk, A. Wędzki, Zielona Góra, s. 397–419.

Wrede G.

1935 *Grenzen der Neumark 1319–1817. Inaugural-Dissertation zur Erlangung der Doktorwürde*, Greifswald.

REMAINS OF THE DISPERSED BRANDENBURG HOARD FROM THE END  
OF THE 13<sup>TH</sup> CENTURY FROM THE VICINITY OF MIĘDZYRZECZ IN THE  
LUBUSKIE VOIVODESHIP

(Summary)

In the fields adjacent from the south to Międzyrzecz, two whole and four halved Brandenburg deniers were found at a short distance from each other. It is probably a fragment of a hoard discovered earlier, perhaps at the turn of the 19<sup>th</sup> and 20<sup>th</sup> centuries. The circumstances of the find did not allow to obtain metrological data, but the authenticity of the find should not raise any doubts.

The Brandenburg coin in the Międzyrzecz castellany was not a foreign phenomenon during the Piast period. A relatively early issued Brandenburg coin – inscriptionless bracteate attributed to Otto II (1184–1205) or Albrecht II (1205–1220) – was discovered in the village of Święty Wojciech near Międzyrzecz. The small Międzyrzecz hoard described in the text is homogenous with regard to the chronology and provenance. The coins of Margraviate origin (undoubtedly there are at least four of them: Nos 1–4), were roughly minted in the period of 1275–1295 (dated after Hans-Dieter Dannenberg). These four deniers come from the Ascan period, the reign of the dynasty founded by Albrecht the Bear, and ending with the death of Waldemar in the then Neumark Mieszkowice. The last two deniers (Nos 5 and 6) are also inevitably Ascanian, although their Brandenburg origin is not certain. Namely, they may belong to the Anhalt or Saxon-Wittenberg issue; these countries were also ruled by the Ascan rulers, albeit of different lines, but also having origins, like the Margraves of Brandenburg, in Askania in the County / Duchy (*Grafschaft / Fürstentum*) of Anhalt. All identified Brandenburg deniers near Międzyrzecz have analogies in finds from the present-day Poland (this issue has been discussed in detail in the text, where all hoards with the described coins are cited).

The disproportion between the whole coins and the halved coins (2+4), visible in a small hoard from Międzyrzecz, is not surprising. It can be noticed that with the distance from the center of Brandenburg, the number of divided Margraviate deniers (but also of other provenance) increased immeasurably. This proves, first of all, that the saturation of the money market with means of exchange in Brandenburg was much greater than in its periphery and in neighbouring countries. With the distance from the centre of Brandenburg mint production (it was the Mittelmark), the value of money itself grew. Probably more profitable was the export of money from the Mittelmark in the form of half of deniers.

The Margraviate of Brandenburg itself allowed foreign issues to its money market to a small extent. In this part of the Reich, it had a different (lower) mint rate that distinguished it from other independent issuers. This monetary independence, not fully explained by numismatists and economic historians, to some extent, but not necessarily to a decisive extent, resulted from coinage regionalization and the related compulsion to circulate in a specific territory of domestic money. It superimposed, as is commonly accepted, the obligatory annual re-coinage (*renovatio monetae*). Despite this, the typological composition of the Margraviate coins is very diverse, which is in some way contrary to the rigors of re-coinage. A small hoard of deniers without inscriptions from Międzyrzecz, according to the latest systematics, indicates that they were hidden around the year 1300.

Adres autora / The author's address:  
dr Tadeusz Szczurek  
tadeuszszyurek@interia.eu