

Annales Universitatis Paedagogicae Cracoviensis

Studia Politologica 27 (2021)

ISSN 2081-3333

DOI 10.24917/20813333.27.8

Magdalena Wiśniewska*

Uniwersytet Łódzki

ORCID: 0000-0002-4967-9881

Sprawne zarządzanie procesami lokalnej integracji cudzoziemców. Dobre praktyki Urzędu Miasta Łodzi

Wstęp

Otoczenie, w jakim funkcjonują współczesne miasta, jest dynamiczne – także w zakresie zmian o charakterze demograficznym. Międzynarodowe migracje ludności stały się zjawiskiem powszechnym i generującym nowe wyzwania dla władarzy miast. Uwzględnienie tego zjawiska w politykach publicznych i zarządzaniu na poziomie lokalnym jest warunkiem sprawnego dostarczania obywatelom wartości publicznej.

Artykuł przedstawia problematykę migracji międzynarodowych w ujęciu teoretycznym. Przedstawiono także niezbędne z punktu widzenia tematu dane statystyczne. Nacisk został położony na rolę włączenia społecznego cudzoziemców, ich integracji ze społecznością lokalną. W ostatniej części artykułu zostanie zaprezentowane studium przypadku miasta Łodzi, opracowane w drodze wywiadu z pracownikami Urzędu Miasta Łodzi oraz w oparciu o metodę *desk research* (analiza danych zastanych).

Migracje zagraniczne jako przedmiot badań naukowych

Pierwszą poważną publikacją na temat migracji była *The Laws of Migration* Ernesta-George'a Ravensteina (Ravenstein 1885), nazwanego „ojcem nowoczesnego myślenia o migracji” (Arango 2017). Badacz ten napisał swoje opracowanie w czasach rosnącej w Trzecim Świecie aktywności gospodarczej, jej internacjonalizacji, dekolonizacji i rozwoju gospodarczego Trzeciego Świata. Procesy te wpływały na migracje – zarówno wewnętrzne, jak i międzynarodowe (Arango 2017). Inną ważną pozycją był *Chłop polski w Europie i Ameryce* Williama Thomasa i Floriana Znanieckiego (1918–1920). Publikacja dotyczy polskich imigrantów i ich rodzin, którzy na przełomie XIX i XX wieku stanowili około 1/4 wszystkich nowych imigrantów w USA. Trudno przecenić znaczenie tej książki (Bulmer 1986).

Badania, na podstawie których powstały wspomniane publikacje, rozpoczęły kolejne, co zaowocowało nowymi teoriami i podejściami do tematu. Wśród

* magdalena.wisniewska@uni.lodz.pl

dotychczasowych teorii można wyróżnić: teorię neoklasyczną, nową ekonomię migracji (modyfikację poprzedniej) oraz teorię dualnego rynku pracy i teorię systemów światowych.

Teoria neoklasyczna wskazuje, że zróżnicowanie płac i warunków pracy jest głównym bodźcem procesu migracji – głównym mechanizmem jest tu rynek pracy, a ludzie migrują w celu maksymalizacji indywidualnego zysku. Teoria ta odwołuje się do koncepcji *homo oeconomicus* (człowieka racjonalnego). Była krytykowana za niedociągnięcia związane głównie z zawartymi w niej uproszczeniami. Jedną z wielu wątpliwości było pytanie: jeśli ludzie działają z motywacji ekonomicznej, to dlaczego tak niewielu z nich decyduje się na migrację? Badacze kontynuowali starania o lepsze wyjaśnienie tego zjawiska.

Nowa ekonomiczna teoria migracji pojawiła się w latach 80., głównie dzięki pracom Edwarda J. Taylora i Odeda Starka. Ujmuje ona procesy migracyjne w kontekście różnych rynków, nie tylko rynku pracy, np. poważnie brany jest pod uwagę rynek edukacyjny. Migracja jest postrzegana nie jako proces jednostkowy, ale obejmuje całe kręgi ludzi: rodzinę, sąsiedztwo, rówieśników i społeczeństwo (Jaskułowski, Pawlak 2016). W teorii tej uwzględniono nie tylko czynnik zysku, ale także czynnik ryzyka, który ludzie zazwyczaj minimalizują, decydując się na migrację.

Teoria dualnego rynku została przedstawiona przez Michaela J. Piore w książce *Birds of Passage*, wydanej w 1979 roku i skupiającej się głównie na czynniku strukturalnym: na utrzymującym się w krajach wysoko rozwiniętych popycie na pracę. Jego zdaniem migracje zagraniczne uwarunkowane są przede wszystkim czynnikami przyciągającymi w krajach rozwiniętych (Jaskułowski, Pawlak 2016). Teoria zakłada, że rynki pracy w krajach rozwiniętych składają się z dwóch segmentów: z rynku pierwotnego, który wymaga wysoko wykwalifikowanej siły roboczej, oraz rynku wtórnego, który jest bardzo pracochłonny i wymaga pracowników o niskich kwalifikacjach. Migracja z krajów mniej rozwiniętych do krajów bardziej rozwiniętych jest więc wynikiem przyciągania, spowodowanego zapotrzebowaniem na siłę roboczą na ich rynkach wtórnych.

Teoria systemów światowych pokazuje w kategoriach makroekonomicznych, że główną przyczyną migracji jest światowa polaryzacja ekonomiczna (Kacperska i in. 2019). Opiera się ona na koncepcji „systemów światowych” Wallersteina z lat 70., według której świat jest podzielony między centrum i peryferia, a narody o różnym stopniu rozwoju zgrupowane są w koncentrycznych kręgach. Migracja jest uważana za produkt uboczny dominacji krajów wysoko rozwiniętych nad krajami mniej rozwiniętymi. Proces mobilności ludności jest naturalnym wynikiem ewolucji narodów o kapitalistycznej strukturze społeczno-ekonomicznej. Centrum może rosnąć szybciej w wyniku migracji, ale prowadzi to do pogłębiania się rozdzwieniu między poziomami rozwoju narodów. Występują konflikty interesów pomiędzy centrum a peryferiami lub między krajami rozwiniętymi i rozwijającymi się, podkreśla się szkody „wyrządzane biednym narodom przez zamożnych” i zagrożenia wynikające z migracji oraz procesu globalizacji. Jest to więc rodzaj teorii konfliktu i skutecznie opisuje migracje między byłymi metropoliami a ich poprzednimi koloniami, ale słabo wyjaśnia przepływy ludności między regionami o porównywalnym poziomie rozwoju.

Różnorodność i złożoność migracji wciąż są wyzwaniem dla nauki, dlatego poza ekonomią również inne dziedziny nauki próbowały wyjaśniać uwarunkowania procesów migracyjnych. Stąd rozwinęła się teoria historyczno-strukturalna, teoria systemów migracyjnych i teoria migracji przejściowych. Pozaekonomicznych przyczyn procesów migracyjnych jest wiele. Mogą być one wynikiem m.in. prześladowań politycznych, religijnych czy rasowych. Coraz częściej mówi się o perspektywie migracji klimatycznych, związanych ze wzrostem temperatury na Ziemi, które zmuszają do poszukiwania lepszych warunków do życia.

Rysunek 1. Podział przyczyn migracji

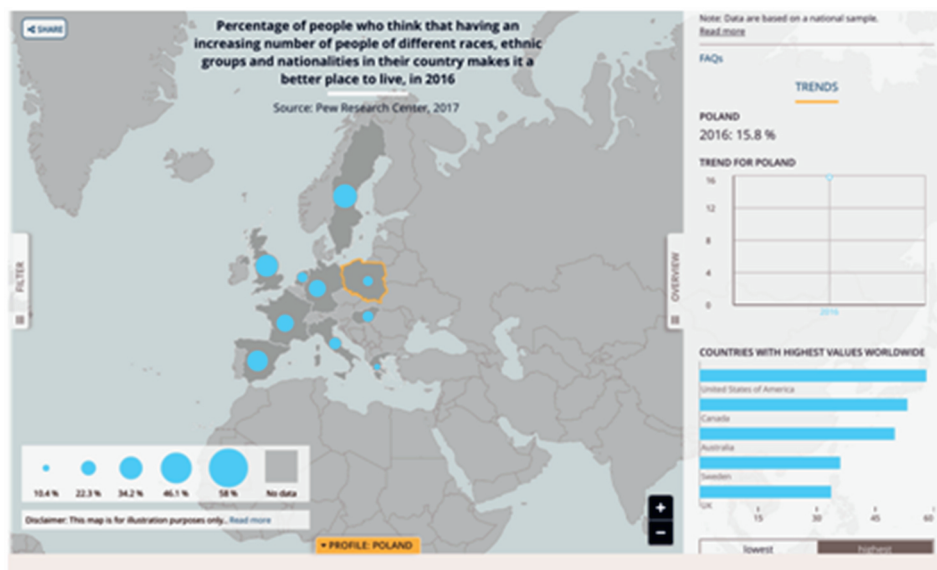


Źródło: Puchalska, Barwińska-Małajowicz 2010

Integracja cudzoziemców warunkiem sprawnego zarządzania sprawami publicznymi

Migracja jest nadal przedmiotem badań naukowych, ponieważ jest zjawiskiem niezwykle aktualnym. Wpływa na wiele dziedzin życia prywatnego i publicznego, zwłaszcza że część migrantów zamierza osiedlić się w nowej przestrzeni na stałe. Decyzja ta zależy od wielu zmiennych, takich jak możliwości lub schematy zatrudnienia, poziom wynagrodzenia, umiejętności i wykształcenie (Sapeha 2017). Niemniej jednak z różnych powodów dzisiejsze społeczności stają się coraz bardziej heterogeniczne, także pod względem kraju pochodzenia swoich członków. Z tego względu przybysze (ale także imigranci już istniejący, którzy nie zostali jeszcze zauważeni) powinni mieć możliwość i motywację do udziału w życiu publicznym, w przeciwnym razie zostaną wykluczeni społecznie. Co więcej, można przyjąć, iż w pewnych sprawach sfera publiczna może nie spełnić ich oczekiwań, co z kolei może powodować nieporozumienia, konflikty społeczne i przemoc. Według portalu migrationdataportal.org stosunek do zróżnicowań społecznych różni się na świecie. Kraje, w których ludzie w 2016 roku prezentowali najbardziej przyjazny stosunek do różnych ras, grup etnicznych i narodowości i zgadzają się, że powyższe czyni ich kraj lepszym miejscem do życia to: USA, Kanada, Australia, Szwecja i Wielka Brytania. W przypadku Polski wartość ta nie jest wysoka: tylko 15,8% Polaków uważało, że coraz większa liczba osób różnych ras, grup etnicznych i narodowości czyni Polskę lepszym miejscem do życia (rysunek 2).

Rysunek 2. Postawy wobec różnorodności kulturowej w Polsce, Europie i na świecie



Źródło: migrationdataportal.org [dostęp 19 lutego 2020]

Postawy wobec imigrantów zależą od wielu czynników, przede wszystkim od kraju, w którym przeprowadza się badanie oraz sytuacji ekonomicznej osób, z którymi przeprowadza się wywiad. Według raportu Międzynarodowej Organizacji ds. Migracji nastawienie do imigrantów zmienia się z czasem w pozytywnym kierunku i „w każdym większym regionie świata, z wyjątkiem Europy, ludzie chcieliby, aby poziom imigracji w ich krajach albo utrzymał się na obecnym poziomie, albo wzrósł, zamiast zmniejszać” (Esipowa i in. 2015).

Zgodnie z wynikami badań („Smart Practices that Enhance...” 2016), gdy migranci przybywają do kraju, w którym zamierzają żyć dłużej, pojawiają się potrzeby w wielu sferach funkcjonowania, którymi są:

- systemy zarządzania/regulacji – oznaczają możliwość bezpiecznego pobytu lub wyjazdu w razie potrzeby oraz legalnego dostępu do legalnego funkcjonowania społecznego i gospodarczego;
- kapitał finansowy – bardzo ważny jest dostęp do legalnych możliwości zatrudnienia;
- kapitał fizyczny – oznacza możliwość zabezpieczenia mieszkania i wyżywienia, w tym pomocy technicznej (np. językowej) oraz aspektów godnościowych (takich jak prywatność);
- kapitał ludzki – obejmuje dostęp do edukacji i szkoleń wraz z ewentualnymi barierami, które należy wziąć pod uwagę;
- kapitał społeczny – migranci muszą mieć możliwość nawiązywania więzi społecznych zarówno ze swoimi krewnymi, jak i z lokalną społecznością, nie bez znaczenia jest również dostęp do nabożeństw;

- kapitał naturalny – potrzeba wysokiej jakości ziemi i wody do uprawy roślin, dostęp do lasów i jezior (łowienie ryb, woda itp.).

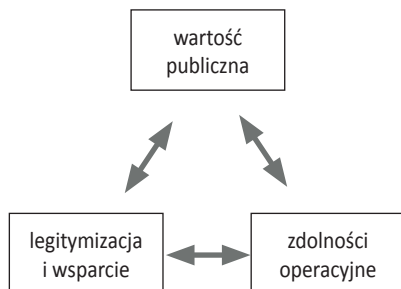
Włączenie społeczne cudzoziemców jest zgodne z założeniami koncepcji wartości publicznej. Wartość ta generowana jest wtedy, gdy członkowie społeczeństwa, którzy ponoszą nakłady na działalność sektora publicznego, więc przez analogię do sektora przedsiębiorstw są niejako jej „akcjonariuszami”, uzyskują stan zaspokojenia zbiorowo wyrażanych potrzeb w drodze działalności danej władzy i przy akceptacji jej działań (Wiśniewska 2018). Zmieniające się uwarunkowania funkcjonowania społeczności lokalnych, w tym zmiana ich struktury związanej z pochodzeniem, powodują konieczność dostosowania działań władzy publicznej w sferze polityk publicznych, w tym w strukturze, zakresie i sposobie świadczenia usług publicznych. Obecność cudzoziemców w danym społeczeństwie wpływa na jego funkcjonowanie. Pod ich wpływem znajdują się różnorodne instytucje życia publicznego oraz sfery kształtowane przez państwo poszczególnymi politykami publicznymi. W tym kontekście nie jest wystarczające przyjęcie polityki migracyjnej. Kwestia funkcjonowania w społeczeństwie osób przybywających z zagranicy wymusza przyjęcie polityki o charakterze horyzontalnym, a więc przenikającej inne polityki publiczne. Odnosząc się do konkretnych przykładów, najbliższa polityce migracyjnej pozostaje polityka rynku pracy. Polska, podobnie jak wiele innych krajów, uzupełnia migrantami niedobory siły roboczej. Podobnie w odniesieniu do polityki zdrowotnej – z systemu ochrony zdrowia musi korzystać w potrzebie każdy człowiek, w tym cudzoziemiec. Żyjący w Polsce migranci korzystają także z usług publicznych o charakterze lokalnym, jak na przykład z systemu oświaty i edukacji, z mieszkalnictwa, a ze dalej sportu, rekreacji i kultury. System musi być dostosowany do obecności cudzoziemców i uwzględniać ich potrzeby w tych zakresach. Migranci muszą mieć też zapewniony dostęp do współdecydowania o sprawach publicznych poprzez procesy partycypacji społecznej. W myśl koncepcji wartości publicznej menedżer publiczny musi ustawicznie uwzględniać w swoich decyzjach trzy strategiczne aspekty (Moore 1995), co obrazuje rysunek 3:

1. wartości publiczne – ustalenie, co jest publicznie uważane za wartość;
2. legitymizacja i poparcie – uzyskanie publicznej autoryzacji podejmowanych działań i odpowiedniego wsparcia dla dążenia do osiągnięcia zakładanej wartości;
3. zdolności organizacyjne – niezbędne dla wprowadzenia w życie zamierzonych działań.

Każdy z wyżej wskazanych aspektów wartości publicznej podlega oddziaływaniu społeczności lokalnej, w której żyją cudzoziemcy. Jako członkowie społeczności lokalnej oni także wywierają wpływ na to, co ogół społeczeństwa ceni. Dlatego muszą zostać uwzględnieni w procesach zapewnienia mandatu społecznego dla prowadzenia określonych działań przez władze publiczne, z ich uwzględnieniem należy patrzeć na zdolności operacyjne władzy publicznej, a procesy partycypacji społecznej muszą uwzględniać cudzoziemców. W tym ostatnim aspekcie ważne jest np. włączanie w proces świadczenia usług publicznych organizacji III sektora, które wykazują się większą sprawnością w rozpoznawaniu i rozwiązywaniu problemów

natury społecznej. Na świecie można wskazać dobre praktyki w tym zakresie (Wiśniewska 2021).

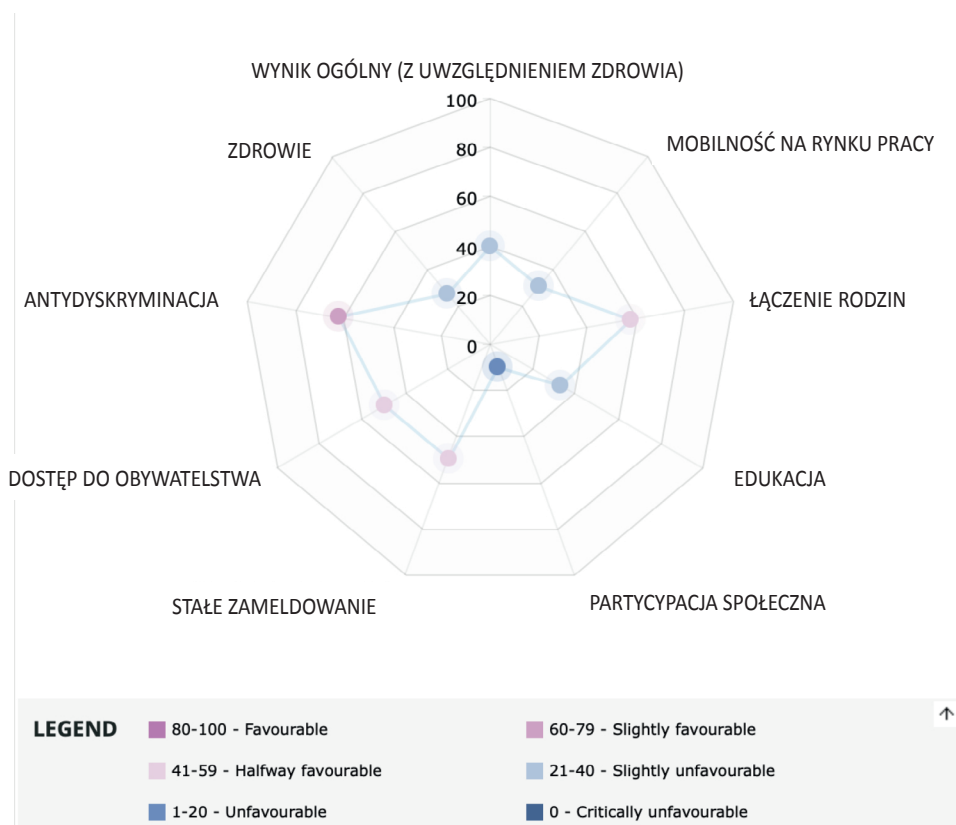
Rysunek 3. Trójkąt strategiczny wartości publicznej



Źródło: Moore 1995

Warunki funkcjonowania migrantów w Polsce

Rysunek 4. Index MIPEX dla Polski



Źródło: <https://www.mipex.eu/poland> [dostęp 8 listopada 2021]

Jak wskazuje portal MIPEX¹, obywatele spoza UE napotykać na wiele przeszkód w integracji w ramach nieco niekorzystnej polityki migracyjnej w Polsce, dla której wartość indexu wynosi 40/100 (<https://www.mipex.eu/poland>). Podejście Polski do integracji jest klasyfikowane przez MIPEX jako „równość wyłącznie na papierze”. Podobnie jak w większości krajów Europy Środkowo-Wschodniej, imigranci w Polsce cieszą się podstawowymi prawami i bezpieczeństwem, ale nierównymi szansami. Polska nadal musi mocno inwestować w równe prawa i równe szanse dla imigrantów, które są poniżej średniej na tle większości krajów objętych analizą Indeksu. Podejście danego kraju do integracji w sytuacji rosnącej liczby cudzoziemców ma ogromne znaczenie dla stabilności życia społecznego, ponieważ polityka wpływa na to, czy integracja działa jako proces dwukierunkowy (<https://www.mipex.eu/poland>). Sposób, w jaki rządy traktują imigrantów, mocno wpływa na to, jak dobrze imigranci i opinia publiczna współdziałają i myślą o sobie nawzajem. Na arenie międzynarodowej kraje „Top Ten” indexu MIPEX traktują imigrantów jako równych sobie sąsiadów i potencjalnych obywateli.

Tabela 1. Wskaźniki MIPEX dla Polski

Wskaźnik	Ocena dla Polski	Opis
Mobilność na rynku pracy	nieco niekorzystna	Z uwagi na to, że Polska otworzyła się na migrantów zarobkowych, nowoprzybyli spoza UE mogą coraz łatwiej znaleźć pracę i rozpocząć działalność gospodarczą, ale bez ukierunkowanego wsparcia lub takiego samego ogólnego wsparcia i korzyści, jakie mają obywatele polscy, aby poprawić swoje umiejętności i rozwinąć karierę
Łączenie rodzin	w połowie korzystna	Prawo w Polsce w niewielkim stopniu zachęca rodziny spoza UE do łączenia się i integracji ze społeczeństwem

¹ Indeks Polityki Integracji Migrantów (Migrant Integration Policy Index – MIPEX) to unikalne narzędzie, które mierzy politykę integracji migrantów w krajach na pięciu kontynentach, w tym we wszystkich państwach członkowskich UE (w tym w Wielkiej Brytanii), w innych krajach europejskich (Albania, Islandia, Macedonia Północna, Mołdawia, Norwegia, Serbia, Szwajcaria, Rosja, Turcja i Ukraina), w krajach azjatyckich (Chiny, Indie, Indonezja, Izrael, Japonia i Korea Południowa), w krajach Ameryki Północnej (Kanada, Meksyk i USA), w krajach Ameryki Południowej (Argentyna, Brazylia, Chile) oraz w Australii, Nowej Zelandii i w Oceanii. Indeks Polityki Integracji Migrantów został po raz pierwszy opublikowany w 2004 r. jako Europejski Indeks Obywatelstwa i Włączenia Obywatelskiego. MIPEX 2004 był wynikiem współpracy British Council, Migration Policy Group, Foreign Policy Centre i University of Sheffield. Został częściowo sfinansowany przez Barrow-Cadbury Charitable Trust i Joseph Rowntree Charitable Trust. MIPEX 2020 jest powiązany z projektem CrossMigration, finansowanym z programu badawczego i innowacyjnego Unii Europejskiej Horyzont 2020 w ramach umowy o grant Ares (2017) 5627812–770121. MIPEX 2020 był współfinansowany przez Centre for Global Development Europe. Opracowano wskaźniki polityczne, aby stworzyć bogaty, wielowymiarowy obraz możliwości uczestniczenia migrantów w społeczeństwie. MIPEX obejmuje obecnie lata 2007–2019. Indeks jest użytecznym narzędziem do oceny i porównania działań podejmowanych przez rządy w celu promowania integracji migrantów we wszystkich analizowanych krajach.

Edukacja	niewiele korzystna	Podobnie jak większość krajów Europy Środkowej ze stosunkowo małymi i nowymi społecznościami imigrantów, polityka edukacyjna w Polsce pozostaje słaba. Szkoły nie są przystosowane do edukacji międzykulturowej i specyficznych potrzeb dzieci imigrantów. Jednak ostatnio Polska poprawiła swoją politykę w zakresie wsparcia językowego i szkolenia nauczycieli, aby odzwierciedlić różnorodność
Zdrowie	niewiele korzystna	Imigranci mają ograniczony dostęp do opieki zdrowotnej i niewiele ukierunkowanych informacji na temat uprawnień i problemów zdrowotnych. Usługi i polityki zdrowotne muszą jeszcze uwzględnić specyficzne potrzeby pacjentów imigrantów w zakresie dostępu do służby zdrowia
Udział w życiu politycznym	niewiele korzystna	Główny obszar słabości w Europie Środkowej. Imigranci nie mają możliwości uczestniczenia w życiu publicznym w Polsce, ponieważ obcokrajowcy nie mają prawa do głosowania, wsparcia ani konsultacji ze strony decydentów
Stale miejsce zamieszkania	w połowie korzystna	Od 2018 r. wnioskodawcy stają wobec bardziej restrykcyjnych wymogów ekonomicznych i językowych, ale stali mieszkańcy otrzymują wtedy pewien stopień bezpieczeństwa i równy dostęp do zabezpieczenia społecznego i pomocy
Dostęp do obywatelstwa	w połowie korzystna	Od 2012 r. droga Polski do obywatelstwa jest „w połowie” korzystna i „przeciętna” w porównaniu z innymi krajami UE/OECD, ponieważ imigranci w Polsce muszą spełnić wymagania dotyczące pobytu, językowe i ekonomiczne, aby uzyskać podwójne obywatelstwo
Antydyskryminacja	niewiele korzystna	Rezydenci mogą korzystać z mechanizmów egzekwowania prawa i równej ochrony we wszystkich dziedzinach życia. Otrzymują jednak w Polsce mniej pomocy niż w większości krajów ze względu na słabość organów ds. równości i wciąż słabą politykę równości

Źródło: <https://www.mipex.eu/poland> [dostęp 8 listopada 2021]

Wartość indexu MIPEX dla Polski zmieniała się w ciągu ostatnich pięciu lat, spadając o jeden punkt w latach 2014–2019. Od 2014 roku imigranci korzystają z kilku dodatkowych możliwości w systemie edukacji i opieki zdrowotnej. Wprowadzono szkolenia międzykulturowe dla nauczycieli oraz bezpłatne kursy językowe dla uczniów imigrantów. Uruchomiono także nową stronę internetową promującą edukację zdrowotną. Imigranci w Polsce napotykać również na większą niepewność na drodze do osiedlenia się na stałe. W 2018 roku wprowadzono nowe wymagania językowe i ekonomiczne. Wnioskodawcy są zobowiązani do poświadczenia znajomości języka polskiego na poziomie B1 oraz do posiadania źródła stabilnego i regularnego dochodu na pokrycie kosztów utrzymania siebie i członków rodziny.

Lokalne polityki migracyjne

Kierunki polskiej polityki migracyjnej wyznacza obecnie rządowy dokument *Polityka migracyjna Polski – kierunki działań 2021–2022*. Jak wskazano, u podstaw treści tego dokumentu leży założenie, iż polityka migracyjna musi uwzględniać dynamikę zmian, stąd musi być kształtowana procesowo, niejako „krocząco” (założenia weryfikowane w czasie). Podstawą podejmowanych działań mają być dwa dokumenty:

1. diagnostyczny – określający aktualną sytuację migracyjną Polski;
2. wykonawczy – określający działania planowane do podjęcia.

Oba dokumenty mają być aktualizowane w cyklu rocznym (chyba że zdarzy się sytuacja wymagająca wcześniejszej aktualizacji). Dokument wykonawczy, opracowany na podstawie dokumentu diagnostycznego, może zawierać postulaty dotyczące działań wieloletnich, nie musi ograniczać się do perspektywy jednorocznej. Z końcem obowiązywania dokumentów dokonana zostanie ich aktualizacja. Pod koniec okresu, którego dotyczyć będą dokumenty, przeprowadzona zostanie ewaluacja zrealizowanych działań.

Na chwilę obecną w polskim porządku prawnym kwestie związane z migracją w ogóle nie wchodzą w zakres obowiązkowych ani fakultatywnych zadań przypisanych samorządom. Jednak *Polityka migracyjna Polski – kierunki działań 2021–2022* zauważa rolę samorządów w wielu aspektach porządkowania spraw związanych z imigracją. Szczególnie widoczne jest uwzględnianie ich w integracji cudzoziemców. Ten kierunek należy uznać za pożądany i długo wyczekiwany, ponieważ obserwowane dotąd w polskich samorządach działania nie mają charakteru systemowego. Opierają się na indywidualnym dostrzeganiu przez lokalnych włodarzy potrzeby reakcji na zmieniającą się strukturę ludności. Często działania w tym zakresie są wynikiem światopoglądu prezentowanego przez władze danej jednostki, ale ich efektywność zależy także od światopoglądu i otwartości zatrudnionych w urzędach ludzi (Szaban, Michalak 2021; *I Międzysektorowe Forum Lokalnych Polityk Migracyjnych...* 2013).

Polityka migracyjna Polski wskazuje poniższe działania w zakresie integracji cudzoziemców, rozumianej w tym dokumencie jako „zapewnienie harmonijnego współistnienia cudzoziemców w polskim społeczeństwie”:

1. Zapewnienie różnym grupom cudzoziemców dostępu do programów integracyjnych dopasowanych do ich potrzeb.
2. Wsparcie procesu integracji przez system edukacji.
3. Poprawa jakości i dostępności usług publicznych dla cudzoziemców.
4. Zapewnienie działań wspierających integrację skierowanych do społeczeństwa przyjmującego.
5. Zapewnienie spójności społecznej w kontekście migracji (Projekt uchwały Rady Ministrów... 2021).

Takie spojrzenie na kwestię funkcjonowania cudzoziemców w polskim społeczeństwie rodzi szansę na uwzględnienie interdyscyplinarnego charakteru zagadnienia. Wymaga dostrzeżenia ogromu spraw o charakterze lokalnym, wchodzących w skład zadań publicznych samorządu, a oddziałujących na życie cudzoziemców

w Polsce. Konieczna jest także współpraca – zarówno międzysektorowa w ramach wszystkich trzech sektorów, jak również w ramach sektora publicznego, na linii rząd – samorząd i samorząd – samorząd (na różnych szczeblach).

Dostrzeżenie roli samorządów w polityce migracyjnej czy w samej integracji cudzoziemców z polskim społeczeństwem rodzi pytania o zmiany w ustawodawstwie (konkretyzację zadań samorządów w tym zakresie przez zmianę zakresu zadań publicznych) i o kwestie finansowe. Wiąże się to również z potrzebami kadrowymi, co z kolei wymaga podwyższania kompetencji urzędników i działań na rzecz zmian świadomościowych wśród pracowników zajmujących się przedmiotowym zagadnieniem.

Działania władz miasta w zakresie integracji cudzoziemców – przykład Łodzi²

W ostatnich latach odnotowuje się bardzo dynamiczny wzrost liczby cudzoziemców w Łódzkiem i jego stolicy (Gońda 2021). Włodarze Łodzi dostrzegają konieczność zmiany w prowadzonych działaniach miasta tak, by uwzględniały one potrzeby napływających cudzoziemców.

W projekcie strategii rozwoju miasta do 2030 roku wskazuje się, że cudzoziemcem może być co dziesiąty mieszkaniec Łodzi. Dane dotyczące cudzoziemców gromadzone są na poziomie wojewódzkim, ale z szacunków miasta wynika, że liczba imigrantów w Łodzi przewyższa tę widoczną w oficjalnych rejestrach. Dane dla całego województwa łódzkiego wskazywały, że w okresie od 2010 do 2019 roku liczba osób posiadających zezwolenie na pobyt czasowy wzrosła niemal 13-krotnie (do 17,6 tys. osób). Rośnie też liczba cudzoziemców z prawem do pobytu stałego, co świadczy o postępującym ich „zasiedzeniu się”. W 2019 roku było to 2,9 tys. osób. Łącznie 24,2 tys. cudzoziemców legitymowało się w Łódzkiem w 2019 r. różnymi dokumentami pobytowymi. Według danych z Wydziału Oświaty Urzędu Miasta Łodzi w roku szkolnym 2020/2021 z miejskich przedszkoli korzysta 224 dzieci cudzoziemskich, do szkół podstawowych uczęszcza 506 dzieci, a w szkołach ponadpodstawowych uczą się 93 młode osoby przybyłe spoza Polski. W szkołach niepublicznych uczy się łącznie 139 dzieci obcokrajowców, w tym w przedszkolach 46, szkołach podstawowych 27, szkołach ponadpodstawowych – 43.

Przed pandemią COVID-19 podjęto w UMŁ działania zmierzające do opracowania Wieloletniego Programu Działań Antydyskryminacyjnych (WPDA), uwzględniającego potrzeby cudzoziemców. Program jest w trakcie przygotowania. Przewidywany termin zakończenia prac – lipiec 2022. WPDA wytyczy cele i działania do realizacji polityk antydyskryminacyjnych w mieście. Jeszcze przed zainicjowaniem Programu miasto zdołało wdrożyć pewne działania, które przyczynią się do integracji cudzoziemców ze społecznością lokalną i zapewnią im lepsze niż dotąd warunki funkcjonowania.

² Informacje związane z przedstawionymi działaniami pochodzą z Urzędu Miasta Łodzi. Zostały pozyskane w drodze wywiadu z pracownikami urzędu oraz metodą *desk research*.

Łódzkie Centrum Wielokulturowe

Łódzkie Centrum Wielokulturowego (ŁCW) zostało powołane w wyniku konkursu dla organizacji III sektora w maju 2021 roku. Głównym założeniem funkcjonowania Łódzkiego Centrum Wielokulturowego jest szeroko pojęta integracja cudzoziemców i cudzożemek z rdzennymi mieszkańcami Łodzi. Zadania ŁCW:

- 1) prowadzenie Punktu Informacyjnego dla Obcokrajowców, mającego na celu udzielanie klientom porad i informacji dotyczących:
 - a) usług oferowanych przez Miasto Łódź w zakresie:
 - edukacji (m.in. zasady obowiązku szkolnego w Polsce, wybór żłobka, przedszkola czy szkoły);
 - służby zdrowia (m.in. system ubezpieczeń zdrowotnych w Polsce, opieka medyczna w Polsce, wybór lekarza POZ, pediatry, system szczepień w Polsce, system ubezpieczeń studentów i doktorantów przebywających w Polsce);
 - kultury;
 - pomocy społecznej;
 - rynku pracy (m.in. Prawo Pracy, rejestracja firmy, aspekty prawne podjęcia zatrudnienia w Polsce);
 - świadczeń realizowanych na rzecz bezrobotnych i osób w sytuacjach kryzysowych;
 - uzyskiwania prawa jazdy;
 - uzyskiwania numeru PESEL, meldunku, rejestracji urodzeń i zgonów, korzystania z ePUAP;
 - korzystania ze świadczeń rodzinnych (w tym świadczenia 500+);
 - niepełnosprawności;
 - usług i zasad korzystania z miejskiego transportu zbiorowego w Łodzi;
 - b) porad z zakresu:
 - pomocy ofiarom dyskryminacji lub przemocy;
 - wynajmu i zakupu mieszkań oraz właściwych przepisów;
 - kursów bezpłatnych oraz komercyjnych dla cudzoziemców realizowanych na terenie Łodzi;
 - bankowości i finansów (w tym podatki, wypełnienie PIT);
 - innych ważnych spraw życiowych, w tym związanych z pandemią COVID-19;
 - c) udzielanie ogólnych informacji na temat procedur związanych z legalizacją pobytu (m.in. legalizacja pobytu na podstawie studiów), z uzyskaniem Karty Polaka, z uzyskaniem obywatelstwa, z uzyskaniem pozwolenia na pobyt stały lub czasowy oraz z uzyskaniem pozwolenia na pracę (m.in. rodzaje zezwoleń na pracę i umów i);
- 2) udostępnianie usługi indywidualnych asystentów władających językiem klienta;
- 3) organizacja dyżurów doradców prawnych, zawodowych, psychologów lub tłumaczy w ramach Punktu Informacyjnego dla Obcokrajowców;
- 4) organizacja kursów języka polskiego dla obcokrajowców (w szczególności ukraińsko- i rosyjskojęzycznych);
- 5) prowadzenie działań na rzecz wzrostu zaangażowania obywatelskiego cudzoziemców mieszkających w Łodzi oraz integracji z mieszkańcami Łodzi, np.:

- a) informowanie na temat organizacji działających na rzecz migrantów oraz mniejszości narodowych i etnicznych oraz na temat związków wyznaniowych i kościołów funkcjonujących w Łodzi;
 - b) popularyzowanie wśród cudzoziemców i mniejszości narodowych i etnicznych wiedzy na temat kultury Łodzi i wydarzeń w mieście;
 - c) wspieranie cudzoziemców i mniejszości narodowych i etnicznych w realizacji wydarzeń prezentujących kulturę oraz historię ich krajów;
 - d) organizowanie zajęć integracyjnych dla cudzoziemców i mniejszości narodowych i etnicznych z udziałem przedstawicieli społeczeństwa przyjmującego;
 - e) pomoc w zakresie zrzeszania się i samoorganizacji;
 - f) aktywizowanie cudzoziemców i mniejszości narodowych i etnicznych do udziału w inicjatywach i informowanie o projektach realizowanych lub wspieranych przez miasto;
 - g) aktywizacja społeczeństwa przyjmującego poprzez np. wsparcie realizacji wspólnych działań mieszkańców Łodzi, w tym działań z cudzoziemcami i mniejszościami narodowymi i etnicznymi;
 - h) działania edukacyjne skierowane do wszystkich mieszkańców, np. lekcje wielokulturowe, szkolenia antydyskryminacyjne;
 - i) promocja wolontariatu na rzecz obcokrajowców;
- 6) prowadzenie działań o charakterze promocyjnym (w tym multimedialnych i w mediach społecznościowych) w językach polskim, angielskim, ukraińskim, rosyjskim i białoruskim, a także prowadzenie komunikacji mailowej oraz dyżurów telefonicznych.

Projekt „Sieciowanie, edukowanie, komunikowanie – partycypacja łódzkich mniejszości”

Urząd Miasta Łodzi jest partnerem w projekcie przygotowanym przez Stowarzyszenie HAKOACH „Sieciowanie, edukowanie, komunikowanie – partycypacja łódzkich mniejszości”. Jest to projekt o wartości blisko 65 tys. EUR, finansowany z funduszu Active Citizens w ramach Mechanizmu Finansowego EOG i Norweskiego Mechanizmu Finansowego. Projekt jest obecnie w fazie przygotowawczej, a będzie realizowany do końca września 2023 roku. Obejmie ponad 200 godzin warsztatów, spotkań oraz wykładów – zarówno grupowych, jak i indywidualnych. Ponadto wśród planowanych działań przewiduje się piknik, wydanie książki dobrych praktyk, mapę organizacji mniejszościowych oraz promocję planowanych przedsięwzięć. Realizacja projektu ma podnieść poziom wiedzy wśród mieszkańców Łodzi na temat grup mniejszościowych. Działania mają aktywizować grupy mniejszościowe, ale i uczyć tolerancji przedstawicieli władz. Przedstawiciele mniejszości będą mogli się nauczyć w jaki sposób mówić o sobie, informować o różnicach i swoich potrzebach. Działania z udziałem służb mundurowych, urzędników i nauczycieli mają usprawnić kontakt mniejszości z funkcjonariuszami publicznymi i kadrami nauczycielskimi.

Biblioteka dla każdego

Biblioteka Miejska w Łodzi jest liderem projektu „Biblioteka dla każdego. Łódź, Gdynia, Kraków, Bergen – różne miasta, wspólna idea. Zwiększenie dostępu do kultury – modelowe rozwiązania polskie i norweskie”, w którym współpracują cztery zaangażowane społecznie biblioteki:

1. Biblioteka Miejska w Łodzi – lider projektu,
2. Miejska Biblioteka Publiczna w Gdyni,
3. Wojewódzka Biblioteka Publiczna w Krakowie,
4. Bergen Offentlige Bibliotek.

Projekt realizowany jest w ramach Działania 2 Programu Kultura finansowanego z Mechanizmu Finansowego Europejskiego Obszaru Gospodarczego.

W każdym partnerskim mieście zaplanowano działania skierowane do mieszkańców, migrantów i grup wykluczonych. Odbędą się spotkania, wielokulturowe spacerzy z obcojęzycznymi przewodnikami, zajęcia z języka polskiego dla dzieci i dorosłych, cykliczne porady dla migrantów, pikniki rodzinne, warsztaty artystyczne i kulinarne, projekcje filmowe. Projekt przewiduje także zakup książek obcojęzycznych oraz podręczników do nauki języka polskiego. Celem projektu jest ukazanie bibliotek „otwartych dla każdego,” wolnych od uprzedzeń, stereotypów i dyskryminacji. W projekcie uwzględniona także:

1. Porady dla migrantów – Biblioteka Miejska w Łodzi w okresie 12.08.2021–12.08.2022 oferuje migrantom przebywającym na terenie Łodzi bezpłatne konsultacje dotyczące najważniejszych aspektów funkcjonowania w Polsce.
2. Kurs języka polskiego – projekt zakłada trzymiesięczne, cotygodniowe, godzinne, praktyczne zajęcia z języka polskiego, prowadzone przez lektorów jednej z łódzkich szkół języka polskiego dla cudzoziemców. Do końca 2021 roku zaplanowane są zajęcia dla 14-osobowej grupy białoruskiej, a zajęcia dla kolejnej grupy zostaną uruchomione w styczniu 2022 roku.
3. Wydarzenia integracyjne obejmujące warsztaty i spotkania integracyjne, spacerzy i pikniki rodzinne połączone m.in. z warsztatami artystycznymi, spacerami w przestrzeni miejskiej, spotkaniami autorskimi itp.

Przewodnik

Urząd Miasta zamieścił na swojej stronie internetowej przewodniki: *Pierwsze kroki*, *Studuj w Łodzi* oraz *Zostań w Łodzi* w trzech wersjach językowych, w tym po ukraińsku (<https://mlodziwlodzi.pl/praca-i-kariera/kompas-kariery/przewodniki-dla-obcokrajowcow>). Przewodniki zawierają szczegółowe informacje na temat wszelkich formalności związanych z osiedleniem się w Łodzi, rozpoczęciem w mieście edukacji i kariery zawodowej.

Dla cudzoziemców przybyłych z Ukrainy przygotowano rozszerzoną wersję strony WWW, gdzie mogą pozyskać informacje na temat usług publicznych i życia w mieście, takich jak:

- zasady ruchu granicznego i pobytu na terytorium Polski,
- zezwolenie na pobyt czasowy i pracę,
- Karta Polaka,
- legalizacja pobytu na terytorium Rzeczypospolitej Polskiej,
- meldunek,
- praca,
- podatki,
- ubezpieczenie społeczne,
- opieka społeczna,

- opieka zdrowotna,
- edukacja,
- zakwaterowanie dla cudzoziemców,
- prawo jazdy,
- ważne adresy i telefony,
- sortowanie śmieci,
- COVID-19.

Bezpłatne poradnictwo prawne

W Łodzi z nieodpłatnej pomocy prawnej oraz nieodpłatnego poradnictwa obywatelskiego może skorzystać każda osoba (w tym osoba fizyczna prowadząca jednoosobową działalność gospodarczą niezatrudniająca innych osób w ciągu ostatniego roku w ramach pomocy *de minimis*), która nie jest w stanie ponieść kosztów odpłatnej pomocy prawnej.

Inicjatywa ta jest częścią programu Ministerstwa Sprawiedliwości, a szczegóły opisane są w linkach w języku białoruskim i ukraińskim.

Uprawnieni mogą uzyskać informację i pomoc w zakresie:

- prawa rodzinnego;
- prawa cywilnego;
- prawa ubezpieczeń społecznych, w tym prawa do opieki zdrowotnej;
- prawa administracyjnego;
- prawa podatkowego;
- prawa karnego;
- spraw z zakresu prowadzenia jednoosobowej działalności gospodarczej;
- innych spraw.

Biuro Rozwoju Gospodarczego i Współpracy Międzynarodowej oraz Oddział ds. Nowych Inicjatyw Gospodarczych

W ramach Urzędu Miasta Łodzi funkcjonuje Biuro Rozwoju Gospodarczego i Współpracy Międzynarodowej. Działalność Biura wiąże się z funkcjonowaniem w mieście cudzoziemców i m.in. odpowiada za:

- przygotowywanie i popularyzowanie informacji o możliwościach i warunkach inwestowania w mieście;
- opracowywanie i przygotowywanie ofert inwestycyjnych miasta, ze szczególnym uwzględnieniem branż priorytetowych;
- wspieranie inwestorów strategicznych w fazie przygotowania i realizacji inwestycji oraz dalsza opieka poinwestycyjna;
- wspieranie inwestorów lokalnych tworzących nowe miejsca pracy;
- wspieranie podmiotów gospodarczych z terenu miasta;
- inicjowanie działań oraz programów wspierających innowacyjną przedsiębiorczość;
- organizowanie i prowadzenie spraw związanych ze współpracą zagraniczną oraz promocją gospodarczą miasta;
- obsługa kontaktów zagranicznych miasta;
- współpraca z uczelniami.

Wchodzący w skład Biura Oddział ds. Nowych Inicjatyw Gospodarczych pomaga w kwestiach takich jak:

- przygotowanie aktualnej listy szkół i przedszkoli w Łodzi, do których uczęszczają dzieci z Ukrainy i Białorusi (z adresami i informacją, ile dzieci z tych krajów jest obecnie zapisanych do danej szkoły/przedszkola);
- informacje o sklepach, fryzjerach, restauracjach itp. z personelem rosyjskojęzycznym;
- informacje na temat działalności organizacji pozarządowych zrzeszających migrantów;
- informacje o projektach innych instytucji, skierowanych dla migrantów.

Stanowiska obsługi cudzoziemców

W Urzędzie Miasta Łodzi w różnych wydziałach zatrudniono osoby władające językiem rosyjski, ukraińskim i angielskim, których zadaniem jest pomoc cudzoziemcom w załatwianiu spraw urzędowych. Osoby pracujące na tych stanowiskach służą wsparciem każdorazowo, gdy cudzoziemiec składa wizytę w urzędzie i potrzebuje wsparcia językowego.

Podsumowanie

Włodarze miasta Łodzi słusznie założyli, iż prowadzenie działań w zakresie włączenia społecznego cudzoziemców powinno być poprzedzone diagnozą zjawiska napływu i osiedlania się cudzoziemców, w tym analizą potrzeb tej grupy społecznej. Prawidłowo przeprowadzone badania w tym zakresie dają szansę na sprawną realizację zaplanowanych na ich podstawie działań. Trzeba też przyjąć konieczność aktualizacji wszelkich polityk publicznych na szczeblu lokalnym z uwagi na dynamikę zjawisk, w tym demograficznych.

Konieczne jest sprawne informowanie cudzoziemców o dostępnych dla nich usługach publicznych, ale sama dostępności danych usług nie wyczerpuje tego postulatu. Należy kształtować świadomość określonych uprawnień oraz budować kompetencje niezbędne do sprawnego korzystania z tych usług. Działania władz miasta Łodzi stanowią dobry przykład takiego podejścia.

Obecnie na popularności zyskuje koncepcja mainstreamingu, a więc włączania kwestii migracji i obecności cudzoziemców do głównego nurtu polityk publicznych, czyli oferowanie usług publicznych uwzględniających potrzeby cudzoziemców zamiast tworzenia wyodrębnionych ofert dla tych grup mieszkańców (Scholten, van Breugel 2018). Inaczej mówiąc, chodzi o traktowanie polityki integracyjnej jako polityki horyzontalnej – włączanie jej we wszystkie polityki publiczne. Wdrożenie tego postulatu możliwe jest na szczeblu centralnym.

Przykład Łodzi pokazuje, iż angażowanie organizacji III sektora do realizacji zadań publicznych może być formą poprawy relacji cudzoziemców ze społecznością lokalną. Organizacje pozarządowe działające w sferze problemów natury społecznej często osiągają wyższy poziom sprawności realizowanych działań.

Kolejnym czynnikiem umożliwiającym sprawną integrację cudzoziemców z pozostałymi mieszkańcami miasta jest dostęp do zewnętrznych środków finansowych

(unijnych czy funduszy norweskich), z czego korzysta się także w Łodzi. Realizacja założeń Polskiej polityki migracyjnej będzie generować koszty, rodzi się więc pytanie o źródła finansowania działań przypisanych samorządom. Sprawnego podejścia do zagadnienia imigracji nie można uzależniać od dostępności środków zewnętrznych, niezbędne jest powiązanie nowych potencjalnych zobowiązań z dodatkowymi wpływami finansowymi.

Zjawisko migracji ma charakter złożony, interdyscyplinarny i jest zmienne w czasie. Planowanie i realizacji wszelkich przedsięwzięć wymaga także działań o charakterze kontrolnym, uwzględniających dynamikę tych procesów. Sprawne wdrażanie, poza aspektem finansowym, uzależnione jest także od posiadania niezbędnych zasobów kadrowych o wysokich kompetencjach – nie tylko merytorycznych, ale i społecznych. Działania ukierunkowane na integrację cudzoziemców muszą być zatem zwrócone nie tylko w kierunku lokalnych społeczności i stanowiącej ich część grupy cudzoziemców, ale i menedżerów publicznych czy funkcjonariuszy publicznych.

Bibliografia

- Arango Joaquin. 2017. Theories of International Migration. W *International Migration in the New Millennium. Global Movement and Settlement*, Joly Daniele. London: Routledge.
- Bulmer Martin. 1986. *The Chicago School of Sociology: Institutionalization, Diversity, and the Rise of Sociological Research*. Chicago: University of Chicago Press.
- Doney Rupert H., McGuirk Pauline M. 2013. "Social Mix and the Problematisation of Social Housing". *Australian Geographer* 44 (4) : 401–418.
- Esipova Neli i in. 2015. *How the World Views Migration*. Genewa: International Organization for Migration.
- Gońda Marcin. 2021. „Czy Łódź zatrzyma imigrantów z Ukrainy?”. *Biuletyn Centrum Studiów Migracyjnych UŁ* (3) : 2–8.
- I Międzysektorowe Forum Lokalnych Polityk Migracyjnych (Kraków). Podsumowanie rezultatów pracy grupy: (Docelowe) zadania samorządu dotyczące imigracji (w ramach ścieżki Prawo i Praktyka)*. 2013. Kraków: Miejskie Polityki Migracyjne. Dostęp 8 listopada 2021. <http://www.politykimigracyjne.pl/images/publikacje/Docelowe-zadania-samorządu-dotyczące-imigracji.pdf>.
- Jaskułowski Krzysztof, Marek Pawlak. 2016. „Główne teorie migracji międzynarodowych: przegląd, krytyka, perspektywy”. *Sprawy Narodowościowe* (48) : 128–146.
- Kacperska Elżbieta i in. 2019. *Migracje międzynarodowe w Europie. Trendy, problemy, wyzwania*. Warszawa: Wydawnictwo SGGW.
- migrationdataportal.org. Dostęp 19 lutego 2020.
- Moore Mark H. 1995. *Creating public value. Strategic Management in Government*. Cambridge: Harvard University Press.
- Otwarty konkurs ofert w formie wsparcia realizacji zadania publicznego dotyczącego działalności na rzecz organizacji pozarządowych oraz podmiotów, o których mowa w art. 3 ust. 3 ustawy z dnia 24 kwietnia 2003 r. o działalności pożytku publicznego i o wolontariacie, w zakresie przeprowadzenia działań zmierzających do utworzenia i prowadzenia Łódzkiego Centrum Wielokulturowego. [b.d.]. Łódź.pl.

- Dostęp 8 listopada 2021 <https://bip.uml.lodz.pl/ostatnio-dodane/artukul/otwarty-konkurs-ofert-w-formie-wsparcia-realizacji-zadania-publicznego-dotyczacego-dzialalnosci-na-rzecz-organizacji-pozarządowych-oraz-podmiotow-o-k-id4-0655/2021/5/11>.
- Poland. 2019. Mirant Integration Policy Index. Dostęp 8 listopada 2021. <https://www.mipex.eu/poland>.
- Projekt uchwały Rady Ministrów w sprawie przyjęcia dokumentu „Polityka migracyjna Polski – kierunki działań 2021–2022”. 2021. Serwis Rzeczypospolitej Polskiej. Dostęp 8 listopada 2021. <https://www.gov.pl/web/mswia/projekt-uchwaly-rady-ministrow-w-sprawie-przyjecia-dokumentu-polityka-migracyjna-polski--kierunki-dzialan-2021-2022-id179>.
- Przewodniki dla obcokrajowców. [b.d.]. Młodziwłodzi.pl. Dostęp 8 listopada 2021. <https://młodziwłodzi.pl/praca-i-kariera/kompas-kariery/przewodniki-dla-obcokrajowcow>
- Piore Michael J. 1979. *Birds of Passage. Migrant Labor and Industrial Societies*. Cambridge: Cambridge University Press.
- Puchalska Katarzyna, Anna Barwińska-Małowicz. 2010. *Międzynarodowe przepływy kapitału i siły roboczej*. Rzeszów: Wydawnictwo Uniwersytetu Rzeszowskiego
- Ravenstein Ernst G. 1885. “The Laws of Migration”. *Journal of the Statistical Society* 48 (2) : 167–235.
- Sapeha Halina. 2017. “Migrants’ Intention to Move or Stay in their Initial Destination”. *International Migration* 55 (3) : 5–19.
- Scholten Peter, Ilona van Breugel. 2018. Introduction: Conceptualizing Mainstreaming in Integration Governance. W *Main streaming Integration Governance. New Trends in Migrant Integration Policies in Europe*, Peter Scholten, Ilona van Breugel (red.), 3–22. Cham: Palgrave Macmillan.
- “Smart Practices that Enhance the Resilience of Migrants” 2016. International Federation of Red Cross and Red Crescent Societies. Dostęp 19 lutego 2020. <https://media.ifrc.org/global-review-on-migration/table-of-contents/responses-to-migrants-needs/responses-to-migrants-needs-during-long-term-stays-in-a-country-of-destination>.
- Szaban Dorota, Piotr Michalak. 2021. „«Wielka rzecz umieć czekać...». Analiza sposobów realizacji polityki migracyjnej w doświadczeniach tymczasowych migrantów zarobkowych z Ukrainy w Polsce w perspektywie neoinstytucjonalnej”. *Środkowoeuropejskie Studia Polityczne* (1): 137–159.
- Thomas William I., Florian Znaniecki. 1996. *The Polish peasant in Europe and America: a classic work in immigration history*, Eli Zaretsky (red.). Urbana–Chicago: University of Illinois Press.
- Wiśniewska Magdalena. 2018. „Wartość publiczna i zarządzanie wartością publiczną”. *Samorząd Terytorialny* (3) : 28–38.
- Wiśniewska Magdalena. 2021. Integration of Immigrants through Participation – Determinants and Good Practices. W *Citizen Participation in Budgeting and Beyond. Deliberative Practices and their Impact in Contemporary Cases*, Joanna Podgórska-Rykała, Jacek Sroka (red.). Kraków: Wydawnictwo Libron.
- Wyszukiwarka spraw. Łódź.pl. Dostęp 8 listopada 2021. https://bip.uml.lodz.pl/urząd-miasta/zalatw-sprawie-urzedowa/wyszukiwarka-spraw/?tx_edgknowledgebase_article%5Barticle%5D=3617&tx_edgknowledgebase_article%5Baction%5D=show&tx_edgknowledgebase_article%5Bcontroller%5D=Article.

**Efficient management of local integration processes of foreigners.
Good practices of the City Hall of Lodz**

Abstract

The environment in which modern cities function is dynamic in terms of demographic changes. International population migration is a common phenomenon and generates new challenges for city authorities. Taking this phenomenon into consideration in public policies and management at the local level is a prerequisite for the efficient delivery of public value to citizens. The article explains international migration in theoretical terms. The statistical data related to the topic are also presented. The social inclusion of international individuals and their integration into the local community is emphasized. In the last part of the article, the author presents the city of Lodz's activities in the indicated scope.

Keywords: immigrants integration, international migration public management, public value management, social inclusion