

Annales Universitatis Paedagogicae Cracoviensis

Studia Geographica 17(2021)

ISSN 2084-5456

DOI 10.24917/20845456.17.8

Agata Sedlak

Rozwój funkcji turystycznej nad jeziorami w północnych Włoszech na przykładzie jeziora Garda

Streszczenie

Jeziora stanowią ważną atrakcję turystyczną wielu regionów turystycznych w Polsce jak i na świecie. Odgrywają kluczową rolę w sporcie oraz szeroko pojętej rekreacji, gdyż oferują korzystne warunki do uprawiania różnego rodzaju sportów wodnych oraz możliwości odpoczynku i jednocześnie oderwania od miejskiego zgiełku. Cieszą się zainteresowaniem już od czasów starożytnych, kiedy to bogate rzymskie rodziny upodobały sobie jeziora jako cel swojego letniego wypoczynku. Celem niniejszego artykułu jest określenie poziomu rozwoju turystyki nad jeziorem Garda, położonym w regionie północnych Włoch oraz zróżnicowania ruchu turystycznego i zagospodarowania turystycznego omawianego akwenu. Ponadto w opracowaniu zdefiniowano czym jest turystyka jeziorna oraz scharakteryzowano jej poszczególne typy. Jednocześnie wykorzystano dane gromadzone przez regionalne urzędy statystyczne Regional Statistical Yearbook Lombardia oraz Sistema Statistico Regione del Veneto, z których pozyskano dane dotyczące infrastruktury turystycznej oraz ruchu turystycznego.

Development of the tourism function at the lakes of Northern Italy on the example of Lake Garda

Abstract

Lakes are important tourism attraction in many tourism regions of Poland as well as in the world. They play a key role in sport and broadly understood recreation, as they offer favourable conditions for practising various types of water sports, as well as the possibility to rest and at the same time, get away from the city noise. They have been popular since ancient times when wealthy Roman families visited lakes as their summer vacation destination. The aim of this article is to determine the level of tourism development and diversification on Lake Garda, located in the region of Northern Italy. Moreover, the study defines what lake tourism is and characterizes its individual types. At the same time, data collected by the regional statistical offices Regional Statistical Yearbook Lombardia and Sistema Statistico Regione del Veneto were used, from which data on tourist infrastructure and tourist traffic were obtained.

Słowa kluczowe: jeziora; jezioro Garda; limnoturystyka; północne Włochy; ruch turystyczny; turystyka jeziorna; zagospodarowanie turystyczne

Key words: lake; Lake Garda; lake tourism; Northern Italy; tourist infrastructure; tourist traffic

Otrzymano: 11.11.2021

Received: 11.11.2021

Zaakceptowano: 27.11.2021

Accepted: 27.11.2021

Sugerowana cytacja / Suggested citation: Sedlak, A. (2021). Rozwój funkcji turystycznej nad jeziorami w północnych Włoszech na przykładzie jeziora Garda. *Annales Universitatis Paedagogicae Cracoviensis Studia Geographica*, 17, 124–142, doi: 10.24917/20845456.17.8

Wprowadzenie

Jeziora na całym świecie zajmują łącznie powierzchnię około 2,7 mln km², a ich ilość szacowana jest na kilka milionów. Obecnie pełnią one bardzo ważną rolę w sporcie i rekreacji, gdyż stwarzają możliwości uprawiania różnego rodzaju sportów wodnych. W ciągu kilkudziesięciu stuleci zmieniło się postrzeganie jezior przez człowieka. Dawniej traktowano je w kategoriach utylitarnych, czyli zapewniały ludziom dostęp do wody oraz możliwość zdobycia pożywienia poprzez połowy ryb. W starożytności brzegi jezior były trudno dostępne, ze względu na bujną roślinność porastającą otoczenie jezior oraz były owiane legendami i opowieściami o potworach zamieszkujących dna jezior. Obecnie wiele regionów docenia obecność jezior i próbuje się rozwijać wykorzystując wizerunek sąsiadującego jeziora. Można zatem zauważyć, iż jeziora stanowią same w sobie atrakcję turystyczną, a dobrze zbudowany produkt turystyczny w oparciu o wizerunek jeziora pozwala na rozwój w skali lokalnej bądź nawet regionalnej.

W literaturze przedmiotu turystyka jeziorna zaliczana jest do turystyki wodnej. Jednakże w ostatnich latach coraz częściej występuje jako oddzielny termin, gdyż turystyka uprawiana nad jeziorami, podobnie jak na obszarach górskich odznacza się specyficznym środowiskiem przyrodniczym (Duda-Gromada, 2009). Podążając tym tokiem myślenia, skoro wyszczególniamy turystykę górską odbywającą się w środowisku górskim, to powinniśmy wyróżnić także turystykę jeziorną. W opracowanych naukowych funkcjonuje kilka definicji turystyki jeziornej. Według K. Duda-Gromada (2009) pod pojęciem turystyki jeziornej należy rozumieć „turystykę związaną z samym jeziorem oraz obszarami je otaczającymi. Obejmuje zatem wszystkie formy aktywności turystyczno-rekreacyjnej podejmowane w akwenu jeziornym oraz na otaczających je terenach lądowych”. W pozostałych definicjach w kontekście turystyki jeziornej podkreśla się głównie, że ta forma turystyki jest nie tylko związana z samym jeziorem, ale również z atrakcjami zlokalizowanymi w bezpośrednim otoczeniu jeziora. Zatem do turystyki jeziornej można zaliczyć wszystkie aktywności uprawiane zarówno w akwenu jeziornym (kąpanie się, pływanie, nurkowanie, żeglarsstwo, wędkarstwo), jak i na lądzie (spacery, wycieczki piesze oraz rowerowe, zwiedzanie zabytków, odpoczynek). Ponadto ważną rolę odgrywają walory kulturowe zlokalizowane nad jeziorami. Często są one związane z innymi typami turystyki, jednak obecność tego typu atrakcji wpływa pozytywnie na wizerunek jeziora i zwiększa jego atrakcyjność.

W polskiej literaturze naukowej dotyczącej szeroko pojętej turystyki wprowadzono termin limnoturystyki (gr. *limne* – jezioro, staw), będącym synonimem turystyki jeziornej (Potocka, 2007). W przytoczonym terminie w zależności od jeziora

można wyszczególnić trzy typy turystyki jeziornej, gdzie K. Duda-Gromada (2009) proponuje następujący podział:

- turystyka związana z samym jeziorem – najważniejszy jest sam akwen jeziora. Walory przyrodnicze oraz kulturowe odgrywają mniejsze znaczenie i w pewnym sensie pełnią drugorzędną rolę. Brak tego typu aktywności nie wpływa negatywnie na odbiór jeziora przez odwiedzających go turystów, ze względu na fakt, iż jezioro samo w sobie cechuje się wysoką atrakcyjnością turystyczną. Przykładem tego typu turystyki jeziornej są jeziora Titicaca oraz Bajkał.
- turystyka, której rozwój związany jest z jeziorem – typ turystyki, w której jezioro, a także pozostałe atrakcje turystyczne odgrywają ważną rolę w rozwoju regionu turystycznego. Jezioro jest ważnym walorem turystycznym miejsca, ale bez zagospodarowania turystycznego oraz atrakcji przyrodniczych i kulturowych aktywizacja regionu mogłaby zostać ograniczona. Przykłady: jezioro Garda, jezioro Biwa i jezioro Como.
- turystyka, dla której jezioro jest tylko dodatkiem – jezioro nie wpływa na atrakcyjność miejsca, a stanowi jedynie element uzupełniający. Odwiedzający decyzję o odwiedzeniu jeziora kierują innymi potrzebami doświadczenia turystycznego niż samo jezioro. Akwen zatem nie wpływa na rozwój obszaru, w którym jest zlokalizowany. Przykładowym jeziorem mieszającym się w tym typie turystyki jest położone w Afryce Wschodniej – jezioro Tanganika.

Wielu autorów publikacji naukowych dotyczących zagadnień turystyki podkreśla, że turystyka jeziorna jest silnie powiązana z innymi formami turystyki realizowanymi w pobliżu otoczenia jeziora. Przykładem może być spory region wspinaczkowy – Arco, położony w pobliżu jeziora Garda, który przyciąga wspinaczy z różnych krajów. Należy zatem zauważyć, iż jest to zupełnie inna forma turystyki, ale realizowana w pobliżu jeziora, co może wpływać na atrakcyjność miejsc z punktu widzenia odwiedzających. Ponadto w wielu krajach jeziora oraz sztuczne zbiorniki wodne są celem podróży osób mieszkających w dużych aglomeracjach miejskich. Często wybierają się oni w dni wolne od pracy na jednodniowe wycieczki, aby odpocząć od zgiełku miasta.

Celem niniejszego artykułu jest przedstawianie poziomu rozwoju turystyki nad jeziorami w regionie północnych Włoch na przykładzie jeziora Garda z uwzględnieniem zagospodarowania turystycznego oraz ruchu turystycznego skupiającego się wokół jeziora. W ujęciu dynamicznym przedstawiono zmieniającą się liczbę łóżek w Sirmione oraz Limone sul Garda oraz dynamikę zmian liczby turystów odwiedzających dystrykt Garda w latach 1997–2020. Ponadto w opracowaniu przeanalizowano współczynniki funkcji turystycznej odnoszące się do bazy noclegowej według miejscowości turystycznych położonych bezpośrednio nad akwenem. Ze względu na niedostateczną ilość danych, zostały pominięte mierniki odnoszące się do ruchu turystycznego (tj. np. wskaźnik Schneidera czy Charvata). Wykorzystano materiały źródłowe oraz dostępne dane statystyczne przez regionalne urzędy statystyczne Regional Statistical Yearbook Lombardia oraz Sistema Statistico Regione del Veneto, a także witryny internetowe dotyczące omawianego akwenu. Pomocnym materiałem do napisania artykułu okazała się praca magisterska autorki artykułu pt. *Poziom rozwój turystyki nad jeziorami w północnych Włoszech*.

Rozwój turystyki nad jeziorem Garda

Jezioro Garda jest największym i najpopularniejszym jeziorem na terenie włoskiego państwa, co zadecydowało o wybraniu tego jeziora jako przykładu miejsca, gdzie rozwija się turystyka jeziorna. Akwen zajmuje powierzchnię ok. 370 km², mierząc 55 km długości oraz od 4 do 12 km szerokości. Maksymalna głębokość jeziora wynosi 346 metrów, co czyni go jednym z głębszych akwenów na terenie Europy. Linia brzegowa jeziora wynosi 159 km i jest bardzo dobrze zagospodarowana turystycznie. Akwen położony jest na terenie trzech jednostek administracyjnych Włoch – Lombardii, Wenecji Euganejskiej oraz Trydentu – Górnej Adygi. Jezioro od strony północnej otacza największy łańcuch górski kontynentu europejskiego – Alpy, natomiast na południe od jeziora rozciąga się rozległa Nizina Padańska. Jeziora takie jak Garda, Como, Maggiore, czy położone na północy Alp jezioro Genewskie powstały w wyniku wsunięcia się lodowców piedmontowych na przedpole gór tworząc głębokie tektoniczno-lodowcowe akweny otoczone potężnymi wałami moren czołowych (Makowski, 2018). Klimat jeziora zależy od wysokości n.p.m. oraz odległości od zbiornika wodnego. Warto wspomnieć, iż Alpy stanowią naturalną granicę pomiędzy strefą klimatów umiarkowanych a podzwrotnikowych. W obrębie gór występuje klimat umiarkowany z odmianą górską charakteryzujący się sporymi opadami atmosferycznymi i dość długim czasem zalegania pokrywy śnieżnej w wyższych partiach gór. Im bliżej akwenu tym klimat staje się łagodniejszy i cieplejszy pomimo położenia wśród alpejskich szczytów, na których przez większość dni w roku zalega śnieg. W bezpośrednim otoczeniu jeziora Garda panuje klimat zbliżony do typu śródziemnomorskiego. Ze względu na swoje spore rozmiary jezioro w lecie gromadzi ciepło, aby następnie w miesiącach zimowych je oddać, dzięki czemu temperatura powietrza w miesiącach zimowych jest dodatnia i rzadko spada poniżej zera. Najcieplejszymi miesiącami w roku są czerwiec, lipiec, sierpień i pierwsza połowa września, kiedy to temperatura powietrza osiąga 30°C. Zdecydowanie najchłodniejszymi miesiącami są styczeń, luty oraz początek marca, kiedy to temperatura w tych miesiącach spada do około 5–9°C. Temperatura wody w miesiącach letnich wynosi nawet 25°C, co spowodowane jest obecnością wód termalnych w południowej części jeziora. Jednak zdecydowanie wyższą temperaturą charakteryzuje się woda na południu jeziora, gdyż głębokość w tej części jeziora jest znacznie mniejsza. Łagodniejszy klimat panujący wokół jeziora pozwala na dłuższą vegetację roślin, dlatego można tutaj spotkać cyprysy, cedry oleandry, drzewa cytrusowe czy palmy. Ponadto w regionie uprawia się winorośl oraz oliwki. Woda w północnej części jeziora jest znacznie chłodniejsza, co wynika z m.in z dużej głębokości występującej w tej części jeziora. Wiatry wiejące nad Gardą noszą dwie nazwy: Pelér – wiejący o porze porannej i charakteryzujący się dużą siłą oraz chłodnym powietrzem, a także Ora, będący nieco słabszym wiatrem niż Pelér wiejącym z kierunku południowego ku północy, zazwyczaj w godzinach popołudniowych. Stosunkowo łagodne warunki klimatyczne panujące wokół jeziora były zatem impulsem do rozwoju miejscowości wypoczynkowo-letniskowych oraz ich funkcji turystycznej (Mika, 2012).

Jezioro Garda jest położone częściowo w najbogatszym i najważniejszym pod względem gospodarczym regionie Włoch – Lombardii, którego wartość PKB per capita w 2019 roku wyniosła ponad 35 tys. euro (wg danych asr-lombardia.it). Wpływa to pozytywnie na rozwój turystyki oraz zapewnia m.in. sprawną dostępność

komunikacyjną, która jest istotnym aspektem w kontekście turystyki. Ponadto spora część jeziora znajduje w granicach trzeciego pod względem PKB regionu Włoch – Wenecji Euganejskiej.

Jezioro Garda jest akwenem, w którym istotną rolę pełnią atrakcje turystyczne zlokalizowane w pobliżu jeziora. W pobliżu akwenu znajduje się wiele atrakcji przyrodniczych oraz kulturowych. Najważniejszą atrakcją przyrodniczą jest samo jezioro, które umożliwia turystom podejmowanie różnego rodzaju form rekreacji. Ponadto istotnymi walorami naturalnymi jest alpejski krajobraz oraz roślinność typu śródziemnomorskiego porastająca wybrzeże jeziora. Walory kulturowe związane są głównie z obecnością na tym obszarze miasteczek założonych jeszcze w czasach rzymskich, co pokazuje, że obszar jeziora Garda był atrakcyjny już w starożytności i odwiedzały go bogate rodziny mieszkające m.in. w pobliskiej Weronie. Przykładowym obiektem kulturowym są ruiny rzymskiej willi w Sirmione wzniesionej końcem I w. n.e. Dziś willa stanowi ważny przykład znaleziska archeologicznego na terenie północnych Włoch. Ruiny wraz z Muzeum Archeologicznym gromadzącym znaleziska z tego obszaru w 2013 roku odwiedziło ponad 215 tys. turystów i było na 27 miejscu najczęściej odwiedzanych obiektów na terenie Włoch. Innym często odwiedzanym obiektem położonym na terenie obszaru jeziora Garda jest Zamek Scaligerich w Sirmione wybudowany w XII wieku. Ponadto ważną atrakcją stanowi park rozrywki Gardaland, który rocznie odwiedza około 2,9 mln osób, co czyni go ósmym najchętniej odwiedzanym parkiem rozrywki w Europie.

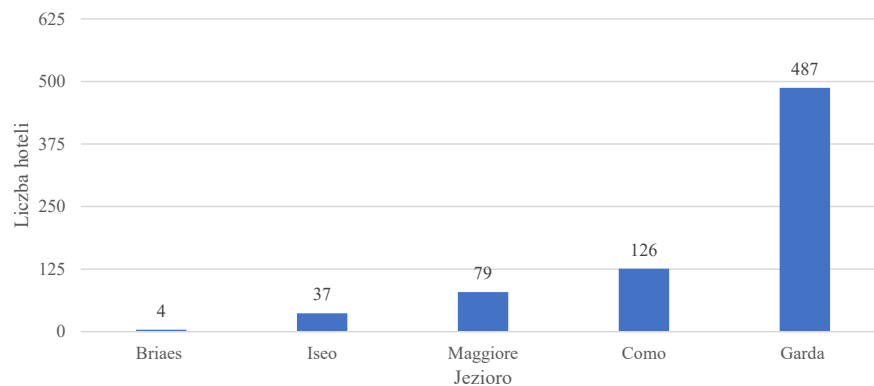
Baza noclegowa

Z punktu widzenia turystyki bardzo istotnym aspektem jest zagospodarowanie turystyczne, przez które należy rozumieć „działalność obejmującą te elementy, które zapewniają prawidłowe funkcjonowanie miejsca recepcyjnego przy założeniu maksymalnego zaspokojenia potrzeb turystów” (Kaczmarek, Stasiak, Włodarczyk, 2005, 53). Według O. Rogalewskiego w skład zagospodarowania turystycznego wchodzi:

- baza komunikacyjna,
- baza żywieniowa,
- baza noclegowa,
- baza towarzysząca.

Baza noclegowa pełni istotną funkcję w turystyce, gdyż zapewnia turyście możliwość przenocowania poza miejscem stałego zamieszkania. Z punktu widzenia turystyki stanowi bardzo ważny element infrastruktury turystycznej miejsca docelowego turysty, zaspokajając podstawową potrzebę fizjologiczną człowieka, czyli sen (Kowalczyk, Derek, 2010). Baza noclegowa nad jeziorem Garda jest bardzo dobrze rozwinięta, gdyż nad akwenem w 2018 roku funkcjonowało 487 obiektów hotelowych o standardzie 1–5 gwiazdek. Odnosząc się do pozostałych jezior alpejskich należy zauważyć, iż jezioro Garda dysponowało największą liczbą hoteli ze wszystkich jezior położonych w regionie północnych Włoch (ryc. 1).

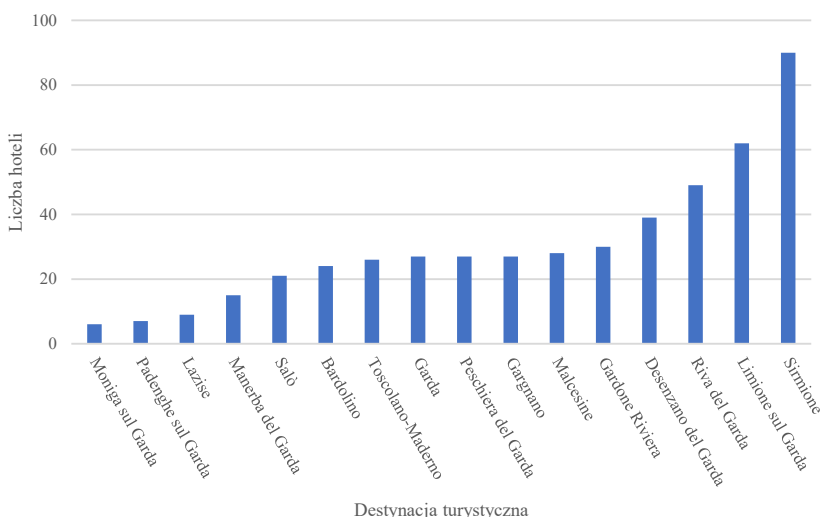
Ryc. 1. Liczba hoteli o standardzie 1 – 5 gwiazdek w 2018 roku według wybranych jezior położonych w północnych Włoszech



Źródło: opracowanie własne na podstawie danych: <https://www.asr-lombardia.it/asrlomb/en>

Baza noclegowa nad jeziorem Garda skupia się w 16 głównych miejscowościach położonych tuż przy zbiorniku wodnym zlokalizowanych jest w sumie 487 obiektów hotelowych o różnym standardzie świadczonych usług od 1 gwiazdkowych do najwyższej klasy obiektów oznaczonych 5 gwiazdkami. Najwięcej hoteli znajduje się w popularnej miejscowości turystycznej – Sirmione, aż 90 obiektów, co stanowi około 19% wszystkich obiektów hotelowych nad jeziorem Garda. Kolejną miejscowością z największą liczbą hoteli jest położone na zachodnim brzegu jeziora Limone sul Garda, gdzie znajduje się 62 hotele (ok. 13%). Na trzecim miejscu pod względem liczby hoteli plasuje się położona w północnej części jeziora Riva del Garda, gdzie zlokalizowanych jest 46 obiektów (ok. 9%). Najmniej obiektów hotelowych znajduje się w miejscowościach takich jak: Moniga sul Garda, Padenghe sul Garda oraz Lazise.

Ryc. 2. Liczba obiektów hotelowych w 2018 roku położonych nad jeziorem Garda wg miejscowości turystycznych



Źródło: opracowanie własne na podstawie danych: <https://www.asr-lombardia.it/asrlomb/en> oraz informacji pozyskanych z portalu Booking.com

Analizując standard zakwaterowania w hotelach zlokalizowanych nad jeziorem Garda warto zwrócić uwagę, iż dominują obiekty o standardzie 3 i 4 gwiazdkowym, czyli usługi świadczone w hotelach są na wysokim poziomie. Jednocześnie warto zauważyć, iż liczba hoteli o najniższym standardzie 1 gwiazdki jest stosunkowo niska, bo tylko 22 obiekty (ok. 4,5%). Hotele o najwyższym standardzie 5 gwiazdek są zlokalizowane głównie po zachodniej stronie jeziora oraz dwa obiekty w Sirmione położonym na wąskim półwyspie wcinającym się w głąb jeziora, a także jeden obiekt znajdujący się w północnej części jeziora w miejscowości Riva del Garda (tab. 1). Na lokalizację obiektów 5 gwiazdkowych może wpływać większa atrakcyjność miejscowości położonych na zachodnim wybrzeżu aniżeli wschodnim. Zdecydowanie bardziej turystyczne wydają się być takie miejscowości jak Gardone Riviera, Gargnano, Limione sul Garda, czy wspomniane wcześniej Sirmione niż miasteczka wschodniego wybrzeża takie jak: Garda czy Lazise. Wniosek ten odzwierciedla także lokalizacja obiektów 3 i 4 gwiazdkowych, gdzie zdecydowana większość znajduje się w zachodniej, północnej i południowej części jeziora. Z przedstawionych danych wynika jednoznacznie, iż wschodnia część jest zdecydowanie mniej zagospodarowana, jeśli chodzi o obiekty hotelowe.

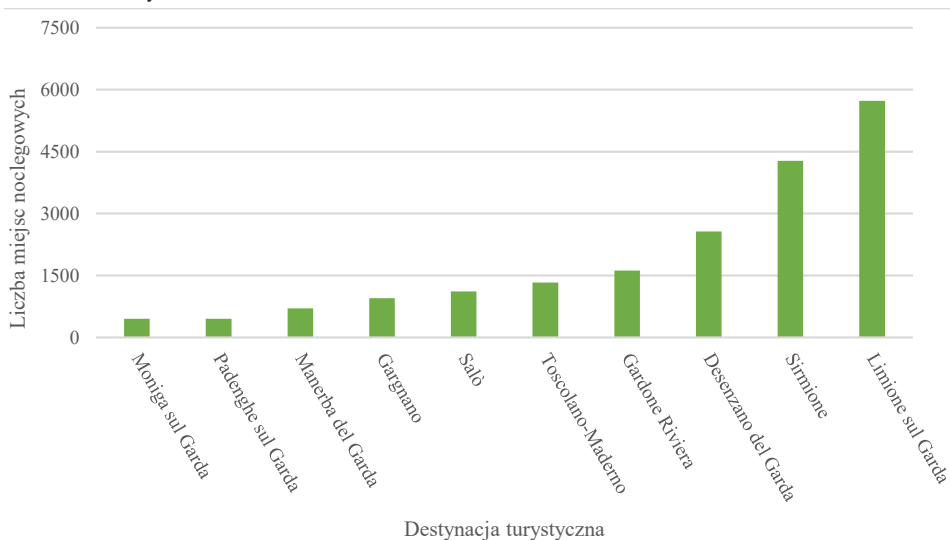
Tab. 1. Liczba obiektów hotelowych w 2018 roku wg standardu świadczonych usług w wybranych miejscowościach turystycznych nad jeziorem Garda

Miejscowości turystyczne	Liczba hoteli wg standardu świadczonych usług				
	1*	2*	3*	4*	5*
Sirmione	3	21	53	11	2
Limione sul Garda	4	8	30	19	1
Riva del Garda	brak	2	28	18	1
Desenzano del Garda	1	4	22	12	brak
Malcesine	brak	7	12	9	brak
Gardone Riviera	1	3	12	10	4
Gargnano	7	2	13	3	2
Peschiera del Garda	1	6	14	7	brak
Toscolano-Maderno	brak	6	14	6	brak
Garda	brak	4	15	8	brak
Bardolino	brak	2	11	11	brak
Salò	1	3	9	8	brak
Manerba del Garda	1	4	8	2	brak
Lazise	1	1	6	1	brak
Padenghe sul Garda	1	brak	3	3	brak
Moniga sul Garda	1	1	1	3	brak
RAZEM	22	74	251	131	10

Źródło: opracowanie własne na podstawie danych: <https://www.asr-lombardia.it/asrlomb/en>

W 2018 roku pojemność bazy noclegowej nad jeziorem Garda była bardzo duża, gdyż w obiektach hotelowych położonych administracyjnie w regionie Lombardia i sklasyfikowanych od 1 do 5 gwiazdek dostępnych było, aż 19 197 łóżek. Najwięcej miejsc noclegowych znajduje się w miejscowości Limione sul Garda, Sirmione oraz Desenzano del Garda, gdzie w sumie jest 12 577 łóżek, co stanowi ponad 65% wszystkich miejsc dostępnych w hotelach (ryc. 3). Ponadto w obiektach innych niż hotele w najbardziej turystycznych miejscowościach nad jeziorem Garda w 2018 roku dostępnych było w sumie 39 237, z czego największa ilość znajdowała się w miejscowości Manerba del Garda – ok. 9 tys. miejsc noclegowych. Największą liczbę miejsc noclegowych nad jeziorem Garda oferują campingi (7444 łóżek), które zazwyczaj wyposażone są w domki lub miejsca postojowe dla samochodów bądź kamperów. Standard campingów w znacznej większości jest na wysokim poziomie, a na terenie obiektów znajdują się dodatkowe udogodnienia, jak np.: basen, place zabaw dla dzieci czy grill. Sporą ilością dostępnych łóżek charakteryzuje się także Moniga sul Garda, w której znajduje się 7876 miejsc i podobnie jak w przypadku Manerba del Garda, zdecydowana większość znajduje się na campingach (6313 łóżek). Na trzecim miejscu plasuje się Toscolano – Maderno z niespełna 6 tys. łóżek (ryc. 4).

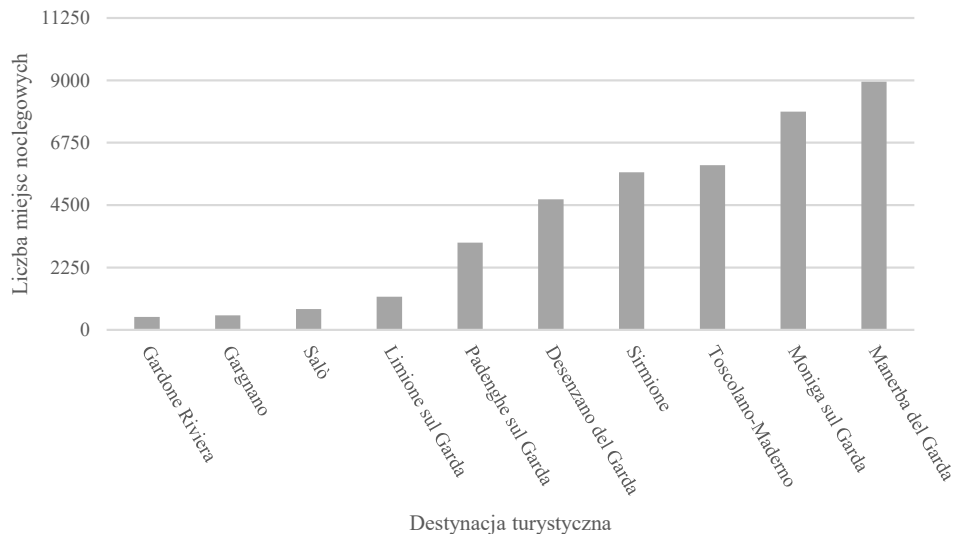
Ryc. 3. Liczba miejsc noclegowych w obiektach hotelowych położonych administracyjnie w regionie Lombardia nad jeziorem Garda w 2018 roku



Źródło: opracowanie własne na podstawie danych: <https://www.asr-lombardia.it/asrlomb/en>

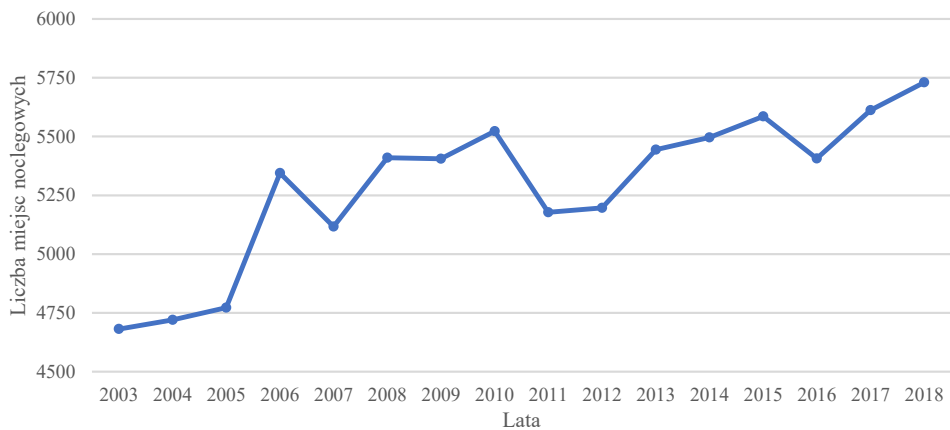
Rozwój bazy noclegowej zwiększa pojemność turystyczną miejscowości/regionalu pozwalając jednocześnie na przyjęcie większej ilości turystów. Analizując dane dotyczące zmiany liczby łóżek w miejscowościach turystycznych nad jeziorem Garda, zauważono, iż w dwóch wybranych miejscowościach turystycznych w ciągu lat 2003–2018 liczba łóżek uległa powiększeniu. Największy wzrost został odnotowany w Limione sul Garda, gdzie liczba miejsc noclegowych wzrosła o ponad 1000, skutkiem czego w 2018 roku było ich 5730 (ryc. 5). W Sirmione wzrost nie był aż tak duży jak w przypadku wcześniejszej miejscowości i w ciągu 16 lat przybyło ok. 300

Ryc. 4. Liczba miejsc noclegowych w obiektach innych niż hotele w regionie Lombardia nad jeziorem Garda w 2019 roku



Źródło: opracowanie własne na podstawie <https://www.asr-lombardia.it/asrlomb/en>

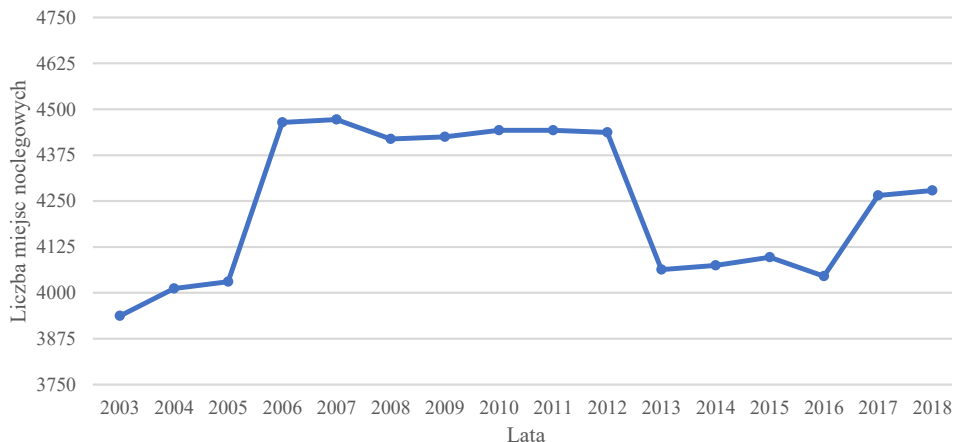
Ryc. 5. Liczba miejsc noclegowych w latach 2003–2018 w Limone sul Garda



Źródło: opracowanie własne na podstawie danych: <https://www.asr-lombardia.it/asrlomb/en>

łózek. Na podstawie przedstawionych danych można zatem stwierdzić, iż przez 16 lat nastąpił rozwój bazy noclegowej oraz zwiększyła się pojemność turystyczna w obu wspomnianych miejscowościach zlokalizowanych nad jeziorem Garda (ryc. 6).

Ryc. 6. Liczba miejsc noclegowych w latach 2003–2018 w Sirmione



Źródło: opracowanie własne na podstawie danych: <https://www.asr-lombardia.it/asrlomb/en> oraz informacji pozyskanych z portalu Booking.com

Dostępność komunikacyjna

Dostępność komunikacyjna w turystyce na ogół jest rozumiana jako: „możliwość dojazdu środkami komunikacji do celu podjętej podróży, czyli istniejącą sieć połączeń komunikacyjnych między miejscem stałego zamieszkania turysty a celem jego podróży, a także system połączeń komunikacyjnych, szlaków i wyciągów turystycznych, umożliwiającym turystyce odbywanie wycieczek w obrębie wybranego regionu turystycznego do określonych miejsc” (Jaremen, Nawrocka, 2012). Dostępność komunikacyjną dzieli się na wewnętrzną oraz zewnętrzną.

Dostępność komunikacyjna wewnątrz umożliwia turystyce poruszanie się w obrębie regionu i dotarcie do atrakcyjnych miejsc, które znajdują się w pobliżu (Butkowski, 2010). Według danych zaczerpniętych z regionalnego instytutu statystycznego wynika, że prowincja Brescia obejmująca zachodnie wybrzeże jeziora, posiada 685 km dróg gminnych, co przekłada się na sprawne podróżowanie w pobliżu akwenu. Ponadto w pobliżu jeziora przebiega autostrada A4 ułatwiająca turystom dotarcie z największej aglomeracji miejskiej znajdującej się w okolicy, czyli Mediolanu. Według aplikacji Mapy Google podróż samochodem z centrum Mediolanu do miejscowości Sirmione położonej nad jeziorem Garda powinna zająć około 2 godzin, jeśli po drodze nie występują żadne utrudnienia drogowe. Ponadto przebiegająca na wschód od jeziora autostrada A22 łączy akwen z takimi miastami jak Trydent czy Bolzano i prowadzi aż do granicy włosko-austriackiej. Natomiast mająca układ równoleżnikowy autostrada A4 oprócz połączenia z Mediolanem, umożliwia dojazd z Werony, Vicenzy, Padwy oraz Wenecji i Triestu położonych na wschód od jeziora (ryc. 7).

Ryc. 7. Sieć dróg gminnych i szybkiego ruchu w pobliżu jeziora Garda



Źródło: <http://www.hotelsanmarcogarda.com/lakegarda/garda.html>

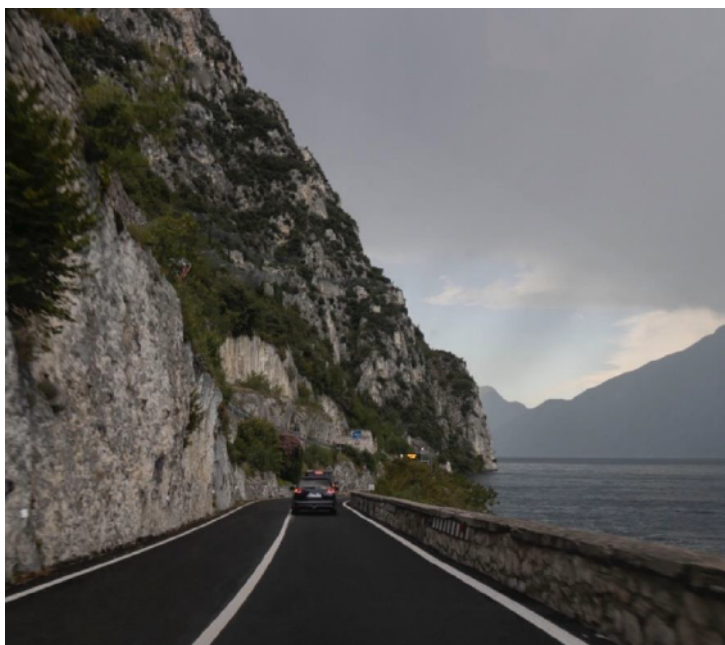
Dodatkowym autem usprawniającym komunikację wokół jezior są drogi prowadzące przy linii brzegowej akwenów. Łączą one miejscowości położone nad jeziorami, jednak są to dość wąskie i kręte drogi, ze względu na przeważającą górską rzeźbę terenu (ryc. 8). Na tego typu ciągach komunikacyjnych znajduje się wiele rozwiązań inżynierskich takich jak np. mosty, tunele oraz wiadukty, które pozwoliły na poprowadzenie szlaków komunikacyjnych (ryc. 9). W sezonie turystycznym często wiele dróg jest zatłoczonych i tworzą się zatory drogowe. Ilość miejsc parkingowych jest bardzo ograniczona, szczególnie w północnej części jeziora, gdzie górzyste ukształtowanie powierzchni uniemożliwia rozbudowę parkingów oraz dróg szybkiego ruchu. W takiej sytuacji znajduje się m.in. miasteczko Limone sul Garda otoczone od zachodu wysokimi górami, a od wschodu jeziorem. Fakt, iż jest to jedno z częściej wybieranych destynacji turystycznych nad jeziorem Garda przyczynia się do niewydolności systemu drogowego podczas wakacji.

Ryc. 8. Tunel na drodze SS45bis między Limione sul Garda a Riva del Garda



Źródło: Fot. A. Sedlak

Ryc. 9. Fragment drogi SS45 bis w pobliżu Limione sul Garda



Źródło: Fot. A. Sedlak

Dostępność komunikacyjna zewnętrzna umożliwia turystyce dotarcie do wybranej destynacji z miejsca jego stałego zamieszkania. Stanowi ważny element atrakcyjności turystycznej miejsca, ponieważ stwarza możliwość dotarcia pod wybrany adres bez większych komplikacji. Najważniejszym środkiem transportu w dostępności komunikacyjnej zewnętrznej są samoloty, które obsługują znaczą część ruchu turystycznego. W pobliżu jeziora Garda zlokalizowane są cztery lotniska, z czego trzy obsługują Mediolan, natomiast czwarte Weronę. Największym lotniskiem jest Międzynarodowy Port Lotniczy Mediolan – Malpensa, który w 2018 roku obsłużył ponad 24,7 mln pasażerów. Drugim największym lotniskiem w pobliżu jezior jest Międzynarodowy Port Lotniczy Bergamo Orio al Serio, który w 2019 roku obsłużył ponad 13,8 mln pasażerów. Na kolejnym miejscu plasuje się Międzynarodowy Port Lotniczy Mediolan – Linate oraz położony około 50 km od jeziora Garda – Międzynarodowy Port Lotniczy Werona – Villafranca, znany także pod nazwą Valerio Catullo, który w 2018 roku obsłużył niespełna 3,5 mln pasażerów.

Wskaźniki funkcji turystycznej nad jeziorem Garda

Wskaźniki rozwoju funkcji turystycznej pomagają w określeniu stopnia i dynamiki rozwoju danego miejsca. Rozwój w podstawowym zakresie jest określany poprzez wielkość i rodzaj bazy noclegowej, a także intensywność ruchu turystycznego (Hendel, 2016). Bazę noclegową określa się m.in. poprzez wskaźnik Baretje’a – Deferta, który nazywany jest wskaźnikiem funkcji turystycznej miejscowości. Wskaźnik ten wyraża liczbę turystycznych miejsc noclegowych przypadających na 100 mieszkańców stałych. Innym wskaźnikiem dotyczącym bazy noclegowej jest wskaźnik gęstości bazy noclegowej, który wyrażony jest liczbą miejsc noclegowych oferowanych turystom i przypadających na 1 km² (Hendel, 2016). Wskaźnik ten pozwala na określenie zagęszczenia miejsc noclegowych na badanym obszarze. Do przeprowadzenia analizy wybrano najpopularniejsze ośrodki turystyczne położone nad jeziorem Garda.

Najwyższymi wskaźnikami poziomu zagospodarowania turystycznego nad jeziorem Garda charakteryzują się miejscowości Limone sul Garda oraz Moniga sul Garda, gdzie widać bardzo dobrze rozwiniętą bazę noclegową (tab. 2). W Limone sul Garda występuje największa liczba miejsc noclegowych, gdzie na 100 mieszkańców przypada ponad 600 łóżek turystycznych. Natomiast w Moniga del Garda na 1 km² przypada niespełna 570 miejsc noclegowych dla turystów. Dużą pojemnością turystyczną odznaczają się również miejscowości takie jak: Sirmione oraz Manerba del Garda. Warto zauważyć, iż zagospodarowanie turystyczne nad jeziorem Garda jest bardzo dobre, jeśli chodzi o miejsca noclegowe co powinno sprzyjać rozwojowi turystyki nad omawianym akwenem.

Tab. 2. Wskaźniki funkcji turystycznej nad jeziorem Garda

Wskaźnik	Miejscowości turystyczne nad jeziorem Garda							
	Sirmione	Limone sul Garda	Desenzano del Garda	Gardone Riviera	Toscolano - Maderno	Saló	Manerba del Garda	Moniga sul Garda
Barteja'a – Deferta	123,6	601,1	25,1	79,1	93,6	17,7	184,2	324,6
gęstość bazy noclegowej	379,5	300,8	121,1	104,4	130,6	64,3	345,1	568,3

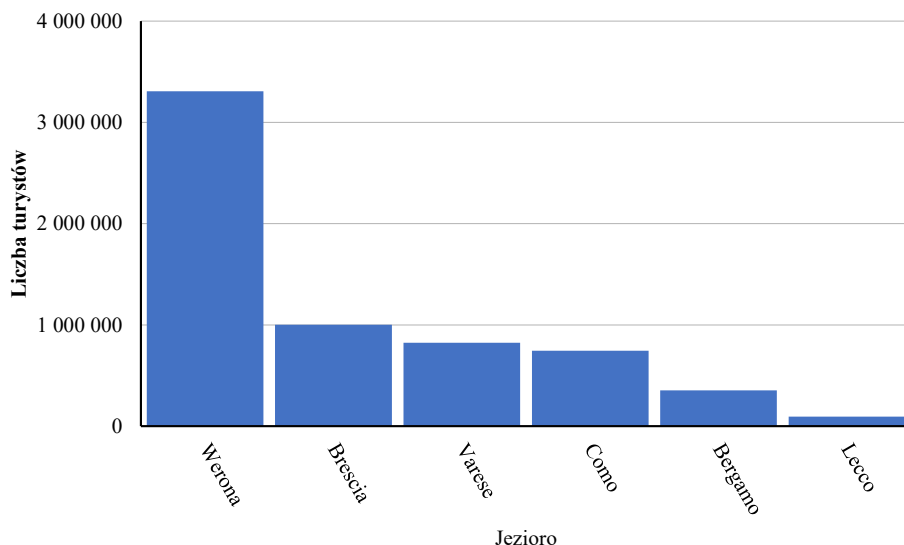
Źródło: opracowanie własne na podstawie danych: <https://www.asr-lombardia.it/asrlomb/en>

Ruch turystyczny w obrębie jeziora Garda

Jezioro Garda jest często odwiedzanym miejscem zarówno wśród turystów zagranicznych, jak i krajowych, co bardzo dobrze odzwierciedlają dane statystyczne. Według danych zgromadzonych przez Regional Statistical Yearbook Lombardia oraz Sistema Statistico Regione del Veneto największą popularność wśród turystów zagranicznych w 2019 roku uzyskała prowincja Verona obejmująca wschodnią część jeziora Garda – odwiedziło ją ponad 3,3 mln turystów (ryc. 10). Na kolejnym miejscu uplasowała się prowincja Brescia obejmująca zachodnią część jeziora Garda, którą odwiedziło ponad 1 mln turystów. Pozostałe prowincje w omawianym roku odwiedziła znacznie mniejsza liczba podróżnych, nieprzekraczająca liczby 850 tys. Warto zwrócić uwagę, iż najwięcej osób odwiedza prowincje obejmujące jezioro Garda. Natomiast z danych statystycznych wynika, iż turyści najdłużej zostają w prowincji Brescia, gdzie średni czas pobytu turystów zagranicznych wynosi aż 3,8 dnia.

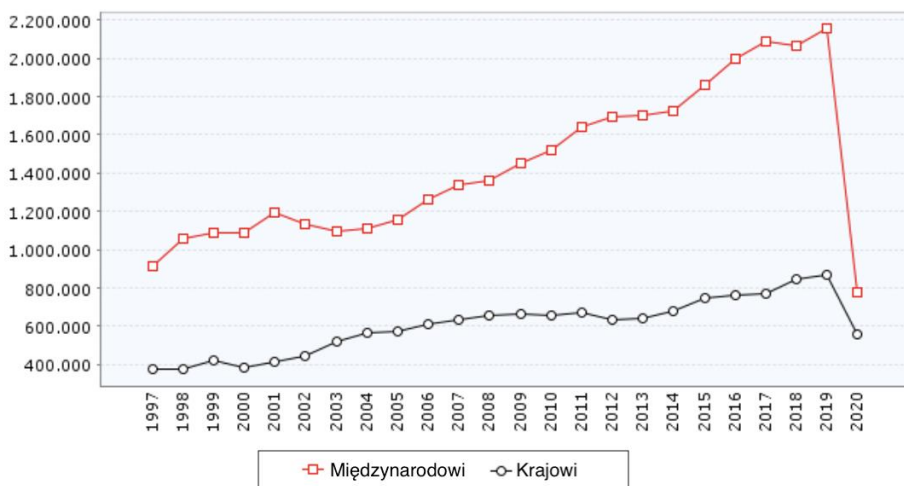
Jednak należy zwrócić uwagę, iż odwiedzający daną prowincję turyści niekoniecznie mogą kierować się chęcią spędzenia czasu na jeziorem. W przypadku prowincji Verona, którą w 2019 roku odwiedziło ponad 3,3 miliona turystów zagranicznych, tylko część z nich przybyła do dystryktu Garda obejmującego wybrzeże jeziora. Wynikać to może z faktu, iż w prowincji znajduje się jedno z popularniejszych włoskich miast oraz międzynarodowy port lotniczy, gdzie przylatują podróżni niekoniecznie wybierający wypoczynek nad jeziorem. Niemniej jednak statystyki prowadzone przez Sistema Statistico Regione del Veneto dowodzą, iż prawie 2,2 miliona turystów zagranicznych odwiedza dystrykt Garda (ryc. 11). Zatem zdecydowana większość podróżnych będących w prowincji Verona, odwiedza także jezioro Garda, co więcej w ciągu lat 1997 - 2019 zaobserwowano o połowę większe zainteresowanie dystryktem Garda. Jedynie w roku 2020 zaobserwowano nagły spadek liczby turystów ze względu na pandemię COVID - 19 i wynikające z niej ograniczenia w podróżowaniu oraz przemieszczaniu się. Podobnie prezentowała się sytuacja w przypadku turystów krajowych. W 2019 roku omawiany obszar odwiedziło około 850 tys. Włochów. Sytuacja zmieniła się w 2020 roku z powodu występującej pandemii koronawirusa i liczba turystów spadła poniżej 600 tys.

Ryc. 10. Liczba turystów zagranicznych według prowincji obejmujących jeziora w północnych Włoszech w 2019 roku



Źródło: opracowanie własne na podstawie: <https://www.asr-lombardia.it>

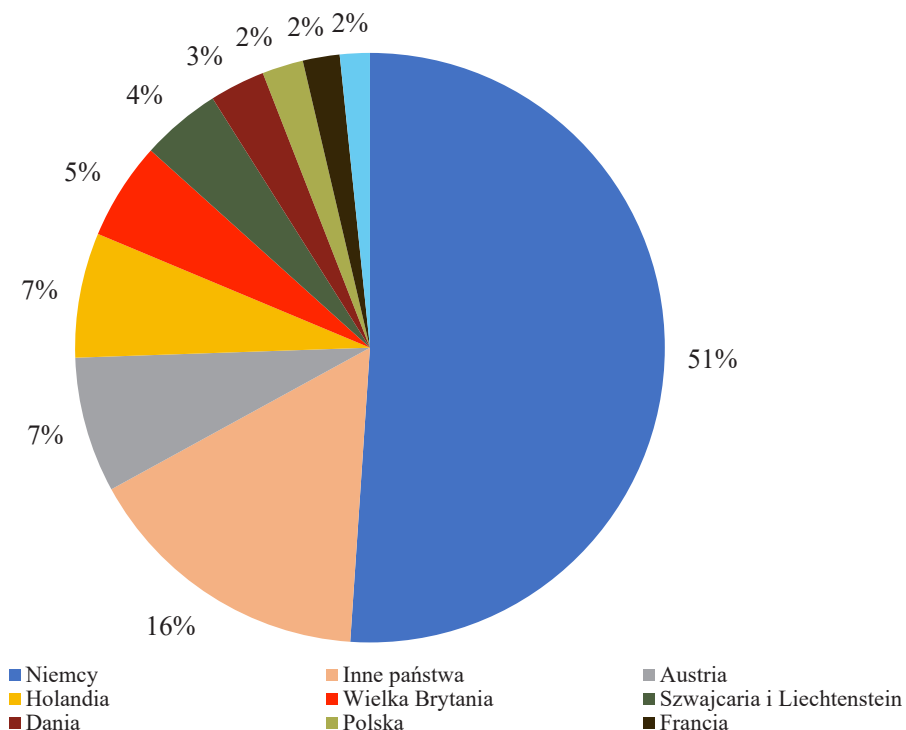
Ryc. 11. Liczba turystów zagranicznych i krajowych odwiedzających Dystrykt Garda w latach 1997–2020



Źródło: opracowanie własne na podstawie: <http://statistica.regione.veneto.it>

Najwięcej turystów odwiedzających dystrykt Garda w 2019 roku pochodziło z Niemiec i stanowili oni prawie 1,1 mln podróżnych, czyli ponad 50% wszystkich obcokrajowców odwiedzających omawiany obszar. Na drugim miejscu była Austria skąd przyjechało ponad 160 tys. podróżnych, natomiast ponad 147 tys. pochodziło z Holandii, zajmując trzecie miejsce. Oprócz tego jeszcze tylko jedno państwo przekroczyło próg 100 tys. turystów odwiedzających Gardę, byli to obywatele Wielkiej Brytanii. Turyści z pozostałych krajów stanowili zdecydowanie mniejszą liczbę podróżujących prezentowanego dystryktu (ryc. 12).

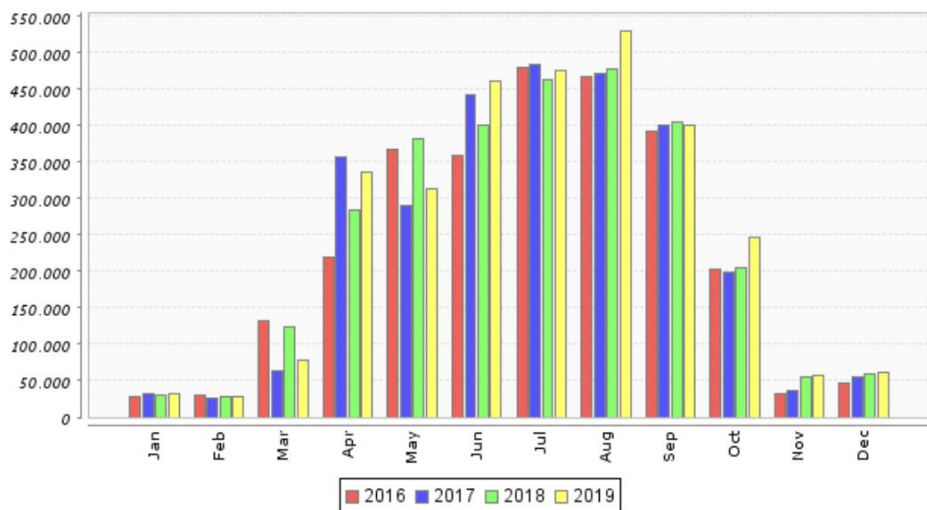
Ryc. 12. Kraj pochodzenia turystów zagranicznych odwiedzających dystrykt Garda w 2019 roku



Źródło: opracowanie własne na podstawie: <http://statistica.regione.veneto.it>

Najczęściej wybieraną porą roku przez turystów zagranicznych na odwiedzenie dystryktu Garda jest lato. Ruch turystyczny w dystrykcie skupia się głównie w trzech miesiącach letnich tj. czerwiec, lipiec oraz sierpień. Zdecydowanie mniejszą popularnością cieszą się, takie miesiące jak: listopad, grudzień, styczeń oraz luty, co spowodowane jest zapewne niepewną pogodą oraz niższą temperaturą powietrza, a także ograniczoną ofertą turystyczną (ryc. 13).

Ryc. 13. Liczba turystów zagranicznych odwiedzających dystrykt Garda według miesiąca przyjazdu



Źródło: <http://statistica.regione.veneto.it>

Podsumowanie

Turystyka jeziorna jest dość nową formą turystyki wydzieloną z turystyki wodnej, jednak jeziora już od dawnych czasów pełnią ważną rolę w turystyce i rekreacji. Podobnie jest w przypadku jeziora Garda, gdyż z powyższych refleksji wynika, iż jezioro to stanowi ważną atrakcję turystyczną w regionie północnych Włoch. Akwen cieszy się zainteresowaniem nie tylko turystów pochodzenia włoskiego, ale także obcokrajowców różnych narodowości. Obrazują to statystyki wyraźnie wskazujące, że większość turystów odwiedzających prowincję Weronę dociera również do dystryktu Garda obejmującego swym zasięgiem wschodnie wybrzeże jeziora. Ponadto pomimo pandemii wywołanej wirusem COVID-19, dystrykt Garda w roku 2020 odwiedziło ponad 1,6 mln turystów zagranicznych, a więc pomimo znacznych ograniczeń wynikających z zaistniałej sytuacji, jezioro odwiedziło ponad połowę turystów w porównaniu z rokiem 2019.

Zwiększająca się liczba turystów skutkuje m.in. nowymi inwestycjami w rozbudowę bazy noclegowej. Rozwój bazy noclegowej zauważono m.in. w miejscowości Limone sul Garda, gdzie w ciągu kilkunastu lat przybyło ponad 1000 łóżek turystycznych, w efekcie prowadząc do rozwoju funkcji turystycznej nad omawianym akwenem. Należy zauważyć, że rozwój funkcji turystycznej pozytywnie wpływa na lokalną gospodarkę turystyczną, generując dodatkowe przychody dla mieszkańców miejscowości turystycznych. Podobnie jest z rozwojem bazy noclegowej, chociaż w wielu przypadkach właścicielami dużych obiektów hotelowych w popularnych kurortach wypoczynkowych mogą być inwestorzy zagraniczni. Pomimo tego faktu powstają nowe miejsca pracy dla mieszkańców oraz zwiększa się zainteresowanie regionem turystycznym ze strony odwiedzających, którzy przyjeżdżając nad jezioro

zostawiają pieniądze w regionie, poprzez zakup pamiątek czy posiłków w lokalnych punktach gastronomicznych.

Region, w którym położone jest jezioro Garda, należy do najbogatszych w całym kraju, co skutkuje bardzo dobrą dostępnością komunikacyjną. Rejon jeziora posiada dobrze rozwiniętą siatkę dróg lokalnych oraz szybkiego ruchu, które łączą akwen z pozostałą częścią kraju oraz Europy. Jednocześnie w pobliżu znajdują się międzynarodowe porty lotnicze obsługujące turystów z wielu zakątków świata, co pozytywnie wpływa na wizerunek jeziora.

Podsumowując, turystyka nad jeziorem Garda ma szansę dalszego rozwoju, co pokazują prowadzone statystyki i zwiększająca się z roku na rok liczba turystów odwiedzająca ten akwen. W dobie rosnącej świadomości z korzyści płynących z uprawiania różnego rodzaju aktywności fizycznych, można spodziewać się dalszego rozwoju turystyki tej formy turystyki, gdyż to właśnie jeziora oferują możliwości uprawiania różnego rodzaju sportów wodnych. Ponadto obecny trend w turystyce przechodzenia z turystyki masowej na tak zwaną „turystykę miękką”, może mieć decydujący wpływ na rozwój turystyki nie tylko nad jeziorem Garda, ale także nad pozostałymi akwenami naszego globu.

Literatura

- Butowski, L. (2010). Turystyka jako czynnik rozwoju w świetle wybranych teorii rozwoju regionalnego. *Turyzm*, 20(1), 5–11.
- Duda-Gromada, K. (2009). Turystyka jeziorna – nowa forma turystyki. *Prace i Studia Geograficzne*, 42, 89–101.
- Duda-Gromada, K., Potocka, I. (2010). Perspektywy badawcze w turystyce związanej z jeziorami. *Uwarunkowania i plany rozwoju turystyki, tom. V*, 123–134
- Hendel, M. (2016). Przydatność wskaźników funkcji turystycznej w ocenie rozwoju turystycznego obszaru na przykładzie gminy Ustroń. *Zeszyty Naukowe. Organizacja i Zarządzanie/Politechnika Śląska*, 87, 157–170.
- Kaczmarek, J., Stasiak, A., Włodarczyk, B. (2005). *Produkt turystyczny. Pomysł, organizacja, zarządzanie*. Warszawa: PWE.
- Kowalczyk, A., Derek, M. (2010). *Zagospodarowanie turystyczne*. Warszawa: Wydawnictwo Naukowe PWN.
- Makowski, J. (2018). *Geografia fizyczna świata*. Warszawa: Wydawnictwo Naukowe PWN.
- Mika, M. (2012). Włochy. W: W. Kurek (red.), *Regiony turystyczne świata, cz. 1*, s. 27–50. Warszawa: Wydawnictwo Naukowe PWN.
- Rogalewski, O. (1979). *Zagospodarowanie turystyczne*. Warszawa: WSiP.
- Stebel, M. (2019). *Włochy Północne*. Warszawa: Wydawnictwo ExpressMap.

Statystyki, raporty

<http://statistica.regione.veneto.it/ENG/Pubblicazioni/RapportoStatistico2011/Capitolo6.html>

<http://statistica.regione.veneto.it/index.jsp>

<https://www.asr-lombardia.it/asrlomb/en>

Netografia

<https://navtur.pl/place/show/1216,jezioro-loch-ness>

<https://www.lake-garda-revealed.com>

https://pl.wikipedia.org/wiki/Port_lotniczy_Werona-Villafranca

<https://www.skyscanner.pl/lotniska/mila/mediolan-lotniska.html>

<https://www.podrozepoeuropie.pl/lotnisko-mediolan-bergamo-bgy>

<https://www.droginaeuro.pl/autostrady-wlochy/>

Notka biograficzna o autorze: Sedlak Agata, doktorantka dyscypliny geografii społeczno-ekonomicznej i gospodarki przestrzennej na Uniwersytecie Pedagogicznym im. Komisji Edukacji Narodowej w Krakowie. Obecnie również realizuje studia magisterskie z zakresu geografii ze specjalizacją Hydrologia, Meteorologia i Klimatologia na Uniwersytecie Jagiellońskim. Absolwentka studiów magisterskich na kierunku Turystyka i Rekreacja (specjalność turystyka kulturowa) w Instytucie Geografii na Uniwersytecie Pedagogicznym w Krakowie.

Biographical note of author: Sedlak Agata, PhD student of a socio-economic geography and spatial management discipline at Pedagogical University of Krakow. Currently also studying Geography (Hydrology, Meteorology and Climatology) master's degree studies at Jagiellonian University. Graduate of master studies in the field of Tourism and Recreation (Cultural Tourism) at the Institute of Geography at Pedagogical University of Krakow.

E-mail: ag.sedlak@gmail.com