



Magda Tatar*
Lublin

Motyw syreny w sztuce sepulkralnej starożytnej Grecji¹

Abstract

Sirens were known in ancient Greece as half-human, half-bird. Mentions of them can be found in written sources with themes concerning gods and heroes. In art, sirens appear in a variety of forms. Since numerous monuments derive from the sepulchral art of ancient Greece, the purpose of this article is to analyse the motif of the siren in this very context. Using written sources and studies, the article presents information on the origin of sirens, their appearance and attributes, and stories in which sirens appear (for example, in the voyage of Odysseus or the expedition of the Argonauts). Then, the development of the iconography of sirens in ancient Greek art during different eras is briefly outlined. The central part of the text is concerned with the analysis and interpretation of images of sirens from specific monuments related to the theme of death.

Keywords: sculpture, ancient Greece, stela, siren, sepulchral art

Słowa kluczowe: rzeźba, starożytna Grecja, stela, syrena, sztuka sepulkralna

Syreny – stworzenia o pół ludzkich, pół ptasich kształtach – pojawiają się w sztuce starożytnej Grecji w wielu różnych kontekstach. W niniejszym artykule skoncentruję się na przedstawieniach występujących w sztuce sepulkralnej, ponieważ stanowią one liczną i ciekawą grupę zabytków. Na podstawie źródeł pisanych i ikonograficznych spróbuję odpowiedzieć na pytanie o przyczyny popularności motywu syreny w tym specyficznym aspekcie. Jest bowiem intrygujące, że w zachowanych źródłach literackich syreny pojawiają się głównie w związku z przygodami Odyseusza czy Argonautów, natomiast w sztukach plastycznych częściej pokazuje się te stworzenia wyabstrahowane z narracyjnego kontekstu.

* Katolicki Uniwersytet Lubelski; e-mail: magda882794@gmail.com; ORCID: 0000-0003-1604-3374.

¹ Z podziękowaniami dla dr Anny Głowy za nieocenioną pomoc merytoryczną i motywację.

W pierwszej części artykułu omówię pokrótce źródła pisane odnoszące się do syren. Następnie, w ramach wprowadzenia do bardziej szczegółowej problematyki dotyczącej przedstawień na zabytkach sepulkralnych, scharakteryzuję w ogólnym zarysie ikonografię syren w sztuce greckiej od epoki archaicznej po hellenistyczną. W trzeciej, zasadniczej części artykułu, przeprowadzę analizę i interpretację wizerunków syren na zabytkach związanych ze śmiercią i pochówkiem.

Syreny w źródłach pisanych

Syreny po raz pierwszy pojawiają się w literaturze greckiej już u Homera i Hezjoda. W *Odysei* Homera wspomniane są dwie²; w *Katalogu niewiast* Hezjoda – trzy: Thelxiope („Urzekający głos”), Molpe („Pieśń”) oraz Aglaophonos („Wspaniale brzmiąca”)³. Trzy syreny wymieniane są również u późniejszych autorów. U Likofrona z Chalkis noszą one imiona: Parthenope („Dziewiczy głos”), Leucosia („Biała”) i Ligeia („O czystym głosie”)⁴; u Apollodora w *Bibliotece opowieści mitycznych*: Pejsinoe („Oddziałująca na umysł”), Aglaope („Wspaniale brzmienie”) i Thelksiepeia („Oczarowująca umysł”)⁵.

Najstarsze źródła nie mówią nic o genealogii syren. W jednym z dramatów Eurypidesa pojawia się sugestia, że są one córkami Ziemi⁶, jednak ta wersja wydaje się odosobniona i może się wiązać ze specyficznym kontekstem, w jakim wspomniane są te stworzenia (wróć do tego w dalszej części tekstu). U późniejszych autorów przeważa opinia wiążąca syreny z muzami i bóstwami wodnymi. Apollodor, pisząc o pochodzeniu syren, podaje w jednym miejscu, że powstały one ze związku muzy Melpomene z bogiem Acheloosem⁷, w innym zaś, że ich rodzicami byli Sterope i Acheloos⁸. Z kolei według Apolloniosa z Rodos syreny zrodziły się z Acheloosa i muzy Terpsychory⁹.

² Homer, *Odyseja*, przeł. i oprac. J. Parandowski, Prószyński i S-ka, Warszawa 1998 (dalej: *Hom. Od.*), 12.48–54.

³ Hesiod, *The Homeric Hymns and Homeric Hymns*, przeł. H.G. Evelyn-White, William Heinemann, The Macmillan, London–New York 1914 (The Loeb Classical Library, t. 57), 47. Dodatkowo wymieniane jest także imię Leucosia, dlatego niekiedy syreny utożsamiane były z boginią morza Leukoteą (zob. L. Opgenhaffen, *Sirens on the roof. Identification of terracotta bird-women in central Italy*, [w:] *Deliciae Fictiles IV. Architectural Terracottas in Ancient Italy. Images of Gods, Monsters and Heroes. Proceedings of the International Conference Held in Rome and Syracuse, October 21–25, 2009*, Oxbow Books, Oxford 2011, s. 51).

⁴ Lykofron, *Aleksandra*, red. i przekł. E. Żybert-Próchnicka, ISKŚiO Uniwersytetu Wrocławskiego, Wrocław 2018, 712–738.

⁵ Apollodor, *Biblioteka opowieści mitycznych*, oprac. i przekł. T. Mojsik, ISKŚiO Uniwersytetu Wrocławskiego, Wrocław 2018 (dalej: *Apollod. Bibl.*), 1.18, 1.63, E7.18.

⁶ Eurypides, *Helena. Tragedya Eurypidesa przedstawiona roku 413 przed Chr.*, przeł. Z. Węclewski, Biblioteka Kórnicka, Poznań 1882 (dalej: *Eur. Hel.*), 170–171.

⁷ *Apollod. Bibl.* 1.18, E7.18.

⁸ *Ibidem*, 1.63.

⁹ Apollonios z Rodos, *Wyprawa Argonautów po złote runo (Argonautiká)*, oprac. i przekł. E. Żybert-Próchnicka, Wydawnictwo Uniwersytetu Wrocławskiego, Wrocław 2012 (dalej: *Ap. Rhod. Argon.*), 4.890–895.

W źródłach pisanych od początku podkreślana jest muzykalność syren. Świadczą o tym już same ich imiona. Znane ze swojego uwodzicielskiego śpiewu¹⁰, charakteryzują się również umiejętnością gry na instrumentach. Helena w dramacie Eurypidesa wspomina o fujarkach i fletach libijskich, prosząc syreny o to, by towarzyszyły jej swą grą w czasie żałoby¹¹. Apollodor zwraca uwagę, że jedna z syren pięknie śpiewała, druga grała na kitarze, a trzecia – na aulosie¹².

Warto podkreślić, że w najstarszych źródłach – u Homera i Hezjoda – nie ma charakterystyki wyglądu syren. Są opisane dopiero u Eurypidesa – jako skrzydlate dziewice¹³, a u późniejszych autorów określa się je jednoznacznie jako stworzenia o ciele pół ptaka, pół dziewicy¹⁴.

Istotne dla interpretacji dzieł sztuki, w jakich występują syreny, wydają się konteksty, w których te stworzenia pojawiają się w literaturze. Są to przede wszystkim opowieści o przygodach herosów w trakcie ich dalekich podróży. Syreny były jednym z niebezpieczeństw, na które miał się natknąć Odyseusz wracający wraz z żoną spod Troi do rodzinnej Itaki¹⁵. Bogini Kirke ostrzegła bohatera przed zdradliwymi istotami, których słodki śpiew omamiał żeglarzy i prowadził ich do zguby. Wedle jej słów ten, kto się zbliżył i usłyszał syrenią melodię, nie miał już szans na powrót do domu, dlatego poinstruowała Odyseusza, jak ominąć niebezpieczeństwo. Przykazała mu zakleć woskiem uszy towarzyszy, a siebie samego kazać przywiązać do masztu i nie uwalniać, nawet mimo usilnych błagań. Kiedy Odyseusz i jego żona natknęli się na wyspę dwóch syren, pierwszym, co zauważyli, była zmiana morza: fale i wiatr nagle się uspokoiły, tak że marynarze zwinęli żagle i wyciągnęli wiosła¹⁶. Odyseusz, zgodnie z radą otrzymaną od Kirke, zagniół kulki z wosku i zatkał nimi uszy towarzyszy, jego samego zaś przywiązano do masztu. Syreny próbowały uwieść swą pieśnią żeglarzy, jednak ci, nic nie słysząc, jedynie mocniej związali Odyseusza, który poruszony chciał, by go wyswobodzono. W ten sposób bohater wraz z kompanami uniknęli zguby.

Podobnie udało się uniknąć zagrożenia Argonautom¹⁷. Podczas swojej podróży ujrzeli oni z okrętu wyspę Anthemoesę, na której to – na skałach niedaleko przystani – przesiadywały syreny, wabiąc bezpowrotnie podróżnych. Zwabiłyby

¹⁰ Hom. *Od.* 12.39–54; Ap. Rhod. *Argon.* 4.890–892; Nonnus, *Dionysiaca*, przeł. W.H.D. Rouse, Harvard University Press, Cambridge 1940, 2.9–19.

¹¹ Eur. *Hel.* 170–183.

¹² Apollod. *Bibl.* E7.18–19. Jednym z najbardziej znaczących wydarzeń związanych z muzyką był pojedynek syren z muzami, który przegrały te pierwsze, zob. Pauzaniusz, *U stóp boga Apollona. Z Pauzaniaza Wędrowki po Helladzie księgi VIII, IX, X*, przekł. J. Niemirska-Pliszczyńska, H. Podbielski, oprac. H. Podbielski, Ossolineum, Wrocław 1989, 9.34.3. Oprócz muzyki syreny kojarzono także z poezją (te dziedziny były ze sobą zresztą ściśle powiązane), zob. Pauzaniusz, *W świątyni i w mieście. Z Pauzaniaza Wędrowki po Helladzie księgi I, II, III i VII*, przekł. i oprac. J. Niemirska-Pliszczyńska, B. Filarska, Ossolineum, Wrocław 1973, 1.21.1.

¹³ Eur. *Hel.* 170.

¹⁴ Apollod. *Bibl.* E7.19; Ap. Rhod. *Argon.* 4.895–897.

¹⁵ Hom. *Od.* 12.39–54.

¹⁶ Ibidem, 12.168–204.

¹⁷ Ap. Rhod. *Argon.* 4.889–919.

również Argonautów, gdyby nie Orfeusz. Zagłuszył on syreni śpiew zagrana przez siebie koczną melodią i dzięki temu uratował załogę.

W innym kontekście przywołuje motyw syren Eurypides w *Helenie*. Tytułowa bohaterka wzywa syreny – nazwane tu, jak już wspomniałam, „córkami Ziemi” – by wspomogły ją swą muzyką w głębokim żalu po stracie bliskich, który to żal chce złożyć w ofierze Persefonie¹⁸. Związek syren z Persefoną jest u Eurypidesa zaledwie aluzją, ale już w źródłach z epoki hellenistycznej znajdziemy jednoznaczne wzmianki o syrenach jako towarzyszkach, które bawiły ją śpiewami¹⁹. Ponadto Platon w dialogu o państwie umarłych zawartym w *Kratylosie* bardzo wyraźnie wspomina o syrenach jako mieszkankach Hadesu²⁰, a w znajdującej się w X księdze *Państwa* wizji wrzeczona Ananke (Konieczności) rządzącej wszechświatem opisuje syreny chodzące po sferach niebieskich razem z Mojrami (boginiami przeznaczenia) i śpiewające wspólnie w harmonii²¹.

Podsumowując: rola, jaką pełniły syreny w starożytnej literaturze, związana była przede wszystkim z ich uwodzicielską naturą – z czarem, jaki rzucały na żeglarzy, sprowadzając na nich śmierć²². Postać syreny owiana była aurą niepokoju i niebezpieczeństwa, ale też magnetyzmu i tajemniczości. Odniesienia do syren łączono bezpośrednio z tematyką śmierci – ich muzyka niosła zgubę²³. Z jednej strony kojarzyły się więc z pięknem i urzekającą muzyką, z drugiej – z zagrożeniem i potwornością. Odmienne od muz, które śpiewały, by motywować i inspirować, syreny przynosiły zniszczenie²⁴. Konsekwencją ich kuszenia były tonące okręty, pochłaniane przez morskie tonie po zderzeniu

¹⁸ Eur. *Hel.* 167–183.

¹⁹ Ibidem, 170–183. Wątek ten poruszali także autorzy łacińscy. Hyginus w swoich *Opowieściach* podkreślał, że wygląd syren jest związany z gwałtem Hadesa na Persefonie i z karą nałożoną na nie przez Demeter za nieudzielenie pomocy jej córce. Syreny miały żyć, dopóki ktoś nie przepłynął bezpiecznie obok nich, zob. Hyginus, *Fabulae from The Myths of Hyginus*, przeł. M. Grant, University of Kansas Publications, Lawrence 1960, 141. Jak wskazał Owidiusz w *Metamorfozach*, podczas poszukiwań zaginionej Persefony syreny poprosiły o skrzydła, by móc podróżować poprzez morskie fale. W ten sposób otrzymały także pióra i ptasie łapy, ale zachowały dziewczęce twarze i ludzki głos, zob. Owidiusz, *Metamorfozy*, przeł. A. Kamińska, S. Stabryła, oprac. S. Stabryła, Ossolineum, Wrocław 1995, 5.552–564.

²⁰ Platon, *Kratylos*, oprac. i przekł. W. Stefański, Ossolineum, Wrocław 1990, 403d-e.

²¹ Platon, *Państwo*, przeł. W. Witwicki, Wydawnictwo Antyk, Kęty 1997, 4317–4318.

²² Hom. *Od.* 12.39–54; G.K. Gresseth, *The Homeric Sirens*, „Transactions and Proceedings of the American Philological Association” 1970, t. 101, s. 206. Ciekawostką jest, że Cyceron interpretował pieśń syren Homera jako czarującą nie ze względu na słodki głos tych istot czy nowatorstwo lub różnorodność ich pieśni, ale z powodu ich wiedzy. Według rzymskiego pisarza i filozofa tym, co czyniło pieśń syren tak pociągającą, była pasja do poznania, zob. Cicero, *De finibus bonorum et malorum*, przeł. H. Rackham, William Heinemann, The Macmillan, London–New York 1914, 5.18.49.

²³ Homer wskazywał na otoczenie syren, w którym miały się znajdować stosy martwych ciał, zob. Hom. *Od.* 12.39–54, również J.R.T. Pollard, *Muses and Sirens*, „The Classical Review” 1952, t. 2 z. 2, s. 61–62.

²⁴ J.R.T. Pollard, *Muses and...*, s. 60. Niektórzy współcześni badacze nazywają syreny Muzami Hadesu, Muzami śmierci, zob. P. Pucci, *The Song of the Sirens. Essays on Homer*, Rowman & Littlefield Publishers, Lanham 1998, s. 132.

z kamiennym wybrzeżem ich syreniej wyspy²⁵. Istotne wydaje się również skojarzenie syren z Persefoną.

Motyw syreny w sztuce greckiej od epoki archaicznej do hellenistycznej

Badacze uważają, że Grecy zapożyczyli motyw pół człowieka, pół ptaka ze sztuki Bliskiego Wschodu (podobnie zresztą jak wielu innych hybrydycznych stworzeń)²⁶. Najczęściej jako źródło inspiracji wskazuje się wyobrażenia duszy „ba” w sztuce starożytnego Egiptu²⁷.

Najstarsze znane zabytki sztuki greckiej z motywem syreny datuje się na przełom VIII i VII w. p.n.e. i są to głównie dzieła ceramiki oraz toreutyki²⁸. W obu tych dziedzinach sztuki syreny występują często w towarzystwie innych hybrydycznych istot o bliskowschodniej genezie, takich jak sfinksy czy gryfy, a także zwierząt, jak np. lwy i ptaki²⁹. W tej epoce syreny (podobnie zresztą jak sfinksy) bywają zarówno kobietami, jak i mężczyznami, przy czym ludzka jest zazwyczaj tylko ich głowa, a pozostała część ciała – ptasia³⁰. Wydają się występować głównie w funkcji ornamentalnej, choć oczywiście nie można wykluczyć ich symbolicznego znaczenia. Wśród dzieł toreutyki wymienić można datowane na VIII i VII w. p.n.e. imadła kotłów z brązu składane jako wota w sanktuariach, np. w Olimpii i Delfach³¹. W ceramice liczne przykłady męskich i kobiecych syren znajdziemy na dekoracji waz utrzymanych w tzw. stylu orientalizującym, szczególnie tych wytwarzanych w warsztatach korynckich³². Syreny widnieją na nich wśród innych fantastycznych stworzeń oraz zwierząt uszeregowanych jedno za drugim we fryzach obiegających naczynie, a czasami w kompozycjach antytetycznych lub – na mniejszych naczynkach, jak alabastrony i aryballosy – jako pojedynczy motyw. Zdarzają się też aryballosy przybierające formę syreny³³. W epoce

²⁵ W późnej literaturze łacińskiej pojawiły się nawet domysły, że syreny mogły zjadać swoje ofiary (zob. G.K. Gresseth, *The Homeric Sirens...*, s. 207.), jednak nie ma to potwierdzenia w najdawniejszych greckich źródłach (zob. M.J. Aasved, *The Sirens and Cargo Cults*, „The Classical World” 1996, t. 89 nr 5, s. 383–384.).

²⁶ D. Tsiafakis, „*ΠΕΛΩΠΑ*”: *Fabulous Creatures and/or Demons of Death?*, [w:] *The Centaur's Smile: The Human Animal in Early Greek Art*, red. J.M. Padgett, Princeton University Art Museum, Yale University Press, New Haven-London 2003, s. 74.

²⁷ E. Vermeule, *Aspects of death in early Greek art and poetry*, University of California Press, Berkeley-Los Angeles-London 1981, s. 75–76; J.D. Cooney, *Siren and Ba, Birds of a Feather*, „The Bulletin of the Cleveland Museum of Art” 1968, t. 55 nr 8, s. 265–267.

²⁸ D. Tsiafakis, „*ΠΕΛΩΠΑ*”..., s. 74.

²⁹ Ibidem, s. 74–75.

³⁰ D. Tsiafakis, *Life and Death at the Hands of a Siren*, „Studia Varia from J. Paul Getty Museum” 2001, t. 2, s. 7, 11. Warto wspomnieć, że na ateńskich stelach z IV w. syreny bywają ukazywane w zestawieniu ze sfinksami, które również uznać można za symbol przejścia z życia do śmierci.

³¹ O.W. Muscarella, *The Oriental Origin of Siren Cauldron Attachments*, „Hesperia: The Journal of the American School of Classical Studies at Athens” 1962, t. 31 nr. 4, s. 317–329.

³² E. Hofstetter, *Sirenen im archaischen und klassischen Griechenland*, K. Triltsch Verlag, Würzburg 1990, s. 33–63.

³³ Lista przykładów z warsztatów korynckich – zob. E. Hofstetter, *Sirenen...*, s. 66–67. Zob. też: *Lexicon Iconographicum Mythologiae Classicae*, t. 8.1, Artemis Verlag, Zürich-München 1997, s. 734 (*Seirenes* 8–17).

archaicznej pojawiają się również, choć rzadko, figurki przedstawiające syreny³⁴. Plastikę naczynka w kształcie syren i przedstawiające je figurki składane były jako wota w sanktuariach lub jako dary grobowe³⁵.

W VI w. p.n.e. coraz rzadziej spotyka się męskie syreny, a do V p.n.e. wieku ten sposób przedstawiania syren całkowicie zanika³⁶. Wydaje się, że to właśnie w VI w. p.n.e. wizualna forma pół kobiety, pół ptaka zostaje ostatecznie utożsamiona z homeryckimi syrenami wabiącymi żeglarzy. W tym bowiem okresie te hybrydyczne istoty zaczynają się pojawiać w wyobrażeniach opowieści o spotkaniu Odysusza z syrenami³⁷. Jedyne znane przykłady pochodzą z malarstwa wazowego. Najstarsze niebudzące wątpliwości przedstawienie tego epizodu z *Odyssei* znajduje się na datowanym na drugą ćwierć VI w. p.n.e. korynckim aryballosie³⁸. Na tym i na innych przedstawieniach z przełomu VI i V w. p.n.e. syreny ukazywane są najczęściej jako siedzące na skałach w pobliżu statku Odysusza. W malarstwie wazowym z V w. p.n.e. pojawiają się także przykłady nawiązujące do jednej z wersji tej opowieści, w której przechytzone przez Odysusza syreny rzucają się ze skał do wody. Najstarsze takie przedstawienie datowane jest na ok. 490 r. p.n.e. (attycki stamnos czerwonofigurowy przypisywany tzw. Malarzowi Syren, obecnie w British Museum w Londynie, nr inw. 1943.11.3.31)³⁹. Należy jednak podkreślić, że jakiegokolwiek przedstawienia syren w scenach ilustrujących historię Odysusza są w sztuce greckiej rzadkie⁴⁰. Znacznie częściej pokazuje się je jako samodzielny motyw, o charakterze raczej symbolicznym niż narracyjnym.

W okresie dojrzałego archaizmu (VI w. p.n.e.) i w epoce klasycznej spotyka się również przykłady naczynek w kształcie syreny (w tym czasie częściej są to askosy niż aryballosy)⁴¹, jak również dekoracyjne elementy przedmiotów metalowych (np. podstawki pod lustro)⁴².

Od V w. p.n.e. syreny zaczynają przypominać bardziej ludzi niż ptaki – coraz częściej obdarzane są ludzkimi rękami⁴³. W tym też okresie otrzymują atrybuty w postaci instrumentów muzycznych: aulos, flet, lirę, kitarę⁴⁴. W IV w. p.n.e.

³⁴ D. Tsiafakis, „ΠΕΛΩΠΑ”..., s. 74–75.

³⁵ D. Tsiafakis, *Life and Death*..., s. 15–16.

³⁶ D. Tsiafakis, „ΠΕΛΩΠΑ”..., s. 75.

³⁷ Z tego okresu pochodzą również dwie ateńskie wazy czarnofigurowe, na których obok ptaków z kobiecymi głowami pojawiają się inskrypcje „ΣΙΠΕΝ” i „ΣΕΠΕΝ” – zob. D. Tsiafakis, *Life and death*..., s. 7 i przypis 14.

³⁸ LIMC VI, s. 962; D. Tsiafakis, „ΠΕΛΩΠΑ”..., s. 77.

³⁹ D. Tsiafakis, „ΠΕΛΩΠΑ”..., s. 77.

⁴⁰ W LIMC (VI, s. 962) podanych jest 10 przykładów od VI w. p.n.e. do epoki hellenistycznej. Znacznie częściej syreny pojawiają się w ilustracjach epizodu *Odyssei* w sztuce rzymskiej – LIMC (VI, s. 962–964) podaje ich ponad 30.

⁴¹ Przegląd takich askosów, ze szczególnym uwzględnieniem znajdującego się w J.P. Getty Museum w Malibu (nr inw. 92.ac.5), zob. D. Tsiafakis, *Life and death*..., s. 15–18.

⁴² Na przykład datowana na ok. 475 r. p.n.e. podstawka pod lustro z Cleveland Museum of Art, nr inw. 67.204 (zob. I.D. Cooney, *Siren and Ba*...: fig. 1–2.).

⁴³ D. Tsiafakis, *Life and Death*..., s. 12. Zdarza się to również w sztuce epoki archaicznej, lecz rzadko – syreny z ludzkimi rękami upowszechniają się w sztuce dopiero w epoce klasycznej.

⁴⁴ Ibidem, s. 19; L. Holford-Strevens, *Sirens in Antiquity and the Middle Ages*, [w:] *Music of the Sirens*, red. L.P. Austern, I. Naroditskaya, Indiana University Press, Bloomington 2006, s. 18–19.

syreny jeszcze bardziej zbliżają się wyglądem do człowieka. Są przedstawiane jako kobiety, które dopiero od pasa w dół stają się ptakami, a czasami ich tułów jest w całości ludzki i łączy się z ptasimi nogami, ogonem oraz skrzydłami⁴⁵. Epoka klasyczna to również okres, w którym powstaje najwięcej zabytków ukazujących syreny w kontekście sepulkralnym, choć zdarzają się one również wcześniej, w epoce archaicznej, oraz później, w dobie hellenistycznej.

Syreny w kontekście sepulkralnym

Związek syren z tematyką pogrzebową pojawia się w sztuce już w epoce archaicznej. Na pochodzącym prawdopodobnie z Aten czarnofigurowym pinaksie (malowanej terakotowej tabliczce o wymiarach 38,2 × 39,3 cm), datowanym na ok. 625–610 r. p.n.e. i znajdującym się obecnie w Museum of Fine Arts w Bostonie (nr inw. 27.146, il. 1)⁴⁶, ukazano zmarłą kobietę leżącą na marach w otoczeniu lamentujących płaczków. Pod marami stoi syrena z rozpostartymi skrzydłami, a nad marami przelatuje kilka długoszyjnych ptaków (prawdopodobnie gęsi). Zarówno ptaki, jak i syrena wydają się symbolicznie podkreślać moment przejścia z jednego świata do innego i być może to przejście ułatwiać⁴⁷. Syrena może być też interpretowana w kontekście jej związków z Persefoną i niejako włączać się w chór lamentów towarzyszących pożegnaniu zmarłej (jak w *Helenie* Eurypidesa, która jest co prawda znacznie późniejsza niż omawiany pinaks, lecz nie można wykluczyć istnienia tego toposu już w epoce archaicznej)⁴⁸.

Ciekawe przykłady ukazywania syren na zabytkach sepulkralnych znajdziemy w Licji. Jednym z najbardziej zagadkowych dzieł, na których wyobrażono stworzenia identyfikowane przez niektórych badaczy jako syreny, jest tzw. Grobowiec harpii z Ksantos (obecnie w British Museum, nr inw. 1848,1020.1, il. 2), datowany na 480–470 r. p.n.e.⁴⁹ Zabytek ten zawdzięcza swoją nazwę jednej z pojawiających się w najstarszych opracowaniach interpretacji, według której ukazano na nim mit o porwaniu przez harpie córek Pandareusa⁵⁰. Od dawna jednak przeważa pogląd, że wyobrażone tu pół kobiety, pół ptaki nie są harpiami,

⁴⁵ D. Tsiafakis, *Life and Death...*, s. 12; Neils J., *Les Femmes Fatales: Skylla and the Sirens in Greek Art*, [w:] *The Distaff Side. Representing the Female in Homer's Odyssey*, red. B. Cohen, Oxford University Press, New York–Oxford 1995, s.181.

⁴⁶ Museum of Fine Arts, Boston, *Funerary plaque (pinax) with mourning scene, birds and siren*, <https://collections.mfa.org/objects/151469> (dostęp: 24.04.2023).

⁴⁷ Długoszyjne ptaki, interpretowane zazwyczaj jako gęsi, stosunkowo często towarzyszą scenom prothesis i ekphory na ateńskich wazach z okresu geometrycznego. Bywają uważane za oddane symbolicznym znaczeniem związanym z przejściem ze świata żywych do świata umarłych, co może być inspirowane sezonowym odlatywaniem wędrownych ptaków, zob. G. Ahlberg-Cornell, *Prothesis and Ekphora in Greek Geometric Art*, Paul Åströms Förlag, Göteborg 1971, passim (zwłaszcza s. 140–141).

⁴⁸ Tsiafakis, „ΠΕΛΩΠΑ”..., s. 78.

⁴⁹ British Museum, *Tomb*, https://www.britishmuseum.org/collection/object/G_1848-1020-1 (dostęp: 30.09.2022); O.S. Tonks, *An Interpretation of the So-Called Harpy Tomb*, „American Journal of Archaeology” 1907, t. 11 nr 3, s. 335, 337; F.J. Tritsch, *The Harpy Tomb at Xanthus*, „The Journal of Hellenic Studies” 1942, t. 62, s. 39–50.

⁵⁰ O.S. Tonks, *An Interpretation...*, s. 335, 337.

lecz syrenami⁵¹, choć trudno jednoznacznie odczytać całość ukazanej historii. Na wykonanych w marmurze reliefach dekorujących komorę typowego dla tamtych terenów grobowca przedstawiono kilka osób (mężczyzn i kobiet), a także pół ptaki, pół kobiety trzymające w rękach ludzkie postacie w pomniejszonej skali. Na północnej ścianie pomieszczenia, w centralnej części, ukazano stojącego uzbrojonego młodego mężczyznę podającego hełm siedzącemu brodatemu mężczyźnie (pod którego krzesłem stoi trudne do zidentyfikowania czworonożne zwierzę). Po bokach tej centralnej kompozycji przedstawiono zwrócone ku narożom pomieszczenia syreny z małymi postaciami ludzkimi w rękach; pod syreną z prawej strony ściany znajduje się niewielka postać siedzącej w żałobnej pozie kobiety. Na południowej ścianie pomieszczenia, w centrum, stojąca postać kobieca trzymająca gołębia jest zwrócona ku siedzącemu mężczyźnie trzymającemu w rękach kuliste przedmioty (owoce?); po bokach tej kompozycji, analogicznie jak na ścianie północnej – syreny. Na ścianie wschodniej, najbardziej zniszczonej, przedstawiono: w centrum – siedzącego na tronie brodatego mężczyznę i stojącego przed nim chłopca z kogutem w wyciągniętych ku brodatemu mężczyźnie rękach; za chłopcem – młodzieńca z towarzyszącym mu psem; za tronującym brodatym mężczyzną – dwie postacie, prawdopodobnie kobiece, trzymające w rękach trudne do zidentyfikowania przedmioty. Na obu krańcach zachodniej ściany (również mocno zniszczonej) przedstawiono dwie siedzące na tronach i zwrócone ku środkowi kobiety: jedna z nich (po lewej stronie kompozycji) trzyma fiałę, druga (po prawej) – kwiat i trudny do zidentyfikowania przedmiot. Naprzeciwko kobiety z lewej strony ściany stoi krowa z cielakiem; naprzeciwko kobiety z prawej strony – trzy zmierzające ku niej postacie kobiece. Ze względu na całkowite lub częściowe zniszczenia niektórych partii reliefu, powodujące m.in. niemożność odczytania wszystkich atrybutów, trudno zidentyfikować postacie przedstawionych mężczyzn i kobiet oraz powiązać je z syrenami. Niektórzy badacze sądzą, że może to być grupa bóstw związanych ze światem umarłych: Hades, Persefona, Demeter, Zeus i Posejdon. Proponuje się również interpretację, iż postacie zasiadające na tronach to osoby zmarłe, a postacie przynoszące im ofiary to członkowie ich rodzin⁵². Niezależnie od interpretacji pozostałych postaci, wydaje się, że ukazanie syren z niewielkimi postaciami ludzkimi w rękach ma zasugerować przenoszenie dusz zmarłych w zaświaty.

Innym przykładem, również pochodzącym z Ksantos i powstałym w V w. p.n.e. (ok. 480 r.) jest marmurowy szczyt nagrobka o wymiarach 83 × 105 cm (obecnie

⁵¹ Na przykład C. Smith w *Harpies in Greek Art* („The Journal of Hellenic Studies” 1893, nr 13, s. 103–104) definitywnie stwierdza: „These are not Harpies, but Sirens; this identification (which has of course been long ago suggested) seems to be not only demonstrable from typology, but is also surely more suited to the context; in the sculptures there is no sense of dismay shown in the figures who are earned off, nor yet in their companions; the graceful bird-women support their burdens with the utmost care, and there is no suggestion of rape or violence. The Siren here is the gentle messenger of death who carries off the dead person”. Tę identyfikację przyjmują też kuratorzy British Museum w opracowaniu znajdującym się na oficjalnej stronie internetowej (zob. https://www.britishmuseum.org/collection/object/G_1848-1020-1).

⁵² O.S. Tonks, *An Interpretation...*, s. 321–322.

w British Museum, nr inw. 1848,1020.23, il. 3)⁵³. W centrum trójkątnego pola obrazowego przedstawiona jest kolumna, na której stoi syrena. Ma ona ptasie skrzydła, nogi i ogon, a tułów i rozpostarte szeroko ręce – kobiece (głowa się nie zachowała). Jest odziana w krótki, przepasany chiton. Po obu stronach kolumny siedzą mężczyźni: jeden o wyglądzie młodzieńczym, drugi bardziej dojrzałym.

Okolo 400 r. p.n.e. wizerunki syren stają się bardzo popularne na zabytkach sepulkralnych w Atenach. Występują w reliefowej dekoracji stel nagrobnych lub w postaci wolnostojących rzeźb towarzyszących stelom. W obu rodzajach zabytków wyróżnić można dwa podstawowe typy ikonograficzne: syreny grające na instrumentach muzycznych oraz syreny w geście rozpaczania (z jedną ręką na piersi, a drugą rwącą włosy z głowy)⁵⁴. Tak przedstawiane znajdujące się przy nagrobkach syreny mogły występować jako figury żałobne⁵⁵, strażnicy opiekujący się zmarłymi⁵⁶, istoty niosące ochronę czy też odpowiadające ziemskim kobietom w żałobie (płaczkom)⁵⁷.

Na stelach nagrobnych wyobrażenia syren umieszczane są w zwieńczeniach, nad główną płaszczyzną zawierającą wizerunek osoby zmarłej. Jednym z przykładów pierwszego wariantu (syreny z instrumentami muzycznymi) jest datowana na ok. 400 r. p.n.e. marmurowa stela nagrobna pochodząca z ateńskiego cmentarza w dzielnicy Kerameikos, znajdująca się obecnie w Staatliche Museen w Berlinie (nr inw. SK 755, il. 4)⁵⁸. Główna część steli ukazuje kobietę i służącą w scenie zakładania biżuterii, natomiast w zwieńczeniu zabytku przedstawiono zwrócone ku sobie w antytetycznej i ściśle symetrycznej kompozycji dwie syreny. Jedna z nich gra na lirze, druga na aulosie, wykonują zapewne pieśń żałobną. Z kolei wyobrażenia syren w geście rozpaczania znajdziemy np. w zwieńczeniu pochodzącej z cmentarza w Kerameikos marmurowej steli przedstawiającej atletę, datowanej na drugą ćwierć IV w. p.n.e. (obecnie w Muzeum Narodowym w Atenach, nr. inw. NAM 4487)⁵⁹; w zwieńczeniach steli attyckich, również datowanych na ok. 375–350 r. p.n.e., znajdujących się obecnie w Metropolitan Museum of Art (nr inw. 08.258.41⁶⁰ i nr inw. 65.11.11, il. 5⁶¹), czy też

⁵³ British Museum, *Gable*, https://www.britishmuseum.org/collection/object/G_1848-1020-23 (dostęp: 3.04.2021).

⁵⁴ Podobne zachowania w postaci rozdzierania piersi i wrywania sobie włosów były stosowane przez mówców oraz poetów (zob. B.S. Ridgway, *Ancient Greek women and art: The material evidence*, „American Journal of Archaeology” 1987, t. 91 nr 3, s. 405).

⁵⁵ A.P. Hardy, *Singing Sorrow in Stone: The Mourning Siren in Greek Art*, University of California, Davis 2015, s. 3.

⁵⁶ J.P. Vernant, *Mortals and immortals: Collected essays*, Princeton University Press, Princeton 1991, s. 103.

⁵⁷ U. von Wilamowitz-Moellendorff, *Der Glaube Der Hellenen*, t. 1, Weidmannsche Buchhandlung, Berlin 1931, s. 268–269.

⁵⁸ Staatliche Museen zu Berlin, *Attisches Grabrelief einer Frau mit Dienerin (sog. Sirenenrelief)*, <https://recherche.smb.museum/detail/699219> (dostęp: 3.04.2021).

⁵⁹ E.S. Banou, L.K. Bournias, *Kerameikos*, John S. Latsis Foundation, Athens 2014, s. 217.

⁶⁰ The Metropolitan Museum of Art, *Marble stele (grave marker) of Sostratos*, <https://www.metmuseum.org/art/collection/search/248113> (dostęp: 2.04.2021).

⁶¹ The Metropolitan Museum of Art, *Marble stele (grave marker) of a woman*, <https://www.metmuseum.org/art/collection/search/255192> (dostęp: 2.04.2021).

na marmurowej steli attyckiej z ok. 355–345 p.n.e. (obecnie w Museum of Fine Arts w Bostonie, nr inw. 1973.169)⁶².

Jak wspomniałam, w IV w. p.n.e. syreny pojawiają się w kontekście sepulkralnym nie tylko na reliefach dekorujących stele, ale również w postaci wolnostojących posągów pełniących funkcję pomników nagrobnych. Podobnie jak w przypadku reliefów na stelach, można tu wyróżnić dwa podstawowe typy ikonograficzne w zależności od pozy, jaką przyjmują syreny (czynności, jaką wykonują). Pierwszym z nich są syreny grające na instrumentach muzycznych lub trzymające instrumenty, na przykład lirę, jak w przypadku datowanego na ok. 370 r. p.n.e. dzieła z Narodowego Muzeum Archeologicznego w Atenach (nr inw. NAM 774, marmur, wys. ok. 70 cm, il. 6)⁶³ czy też figurki z drugiej połowy IV w. p.n.e., wieńczącej pierwotnie pomnik nagrobny (obecnie w The Walters Art Museum, nr inw. 23.3, marmur, wys. z bazą ok. 33,8 cm, il. 7)⁶⁴. Drugi wariant przedstawień to syreny z jedną ręką przyłożoną do piersi, a drugą uniesioną do góry, na przykład dotykającą włosów, jak w datowanej na połowę IV w. p.n.e. marmurowej rzeźbie z Muzeum Kerameikos w Atenach (nr inw. P 761)⁶⁵ czy też w dziele z ok. 350–325 r. p.n.e. z Museum of Fine Arts w Bostonie (nr inw. 03.757, marmur, wys. 36,7 cm)⁶⁶. Podobnie jak w przypadku przedstawień syren na reliefach dekorujących stele nagrobne, oba warianty można interpretować według klucza związanego z wykonywaniem muzyki żałobnej, chórami żałobnymi, lamentami, towarzyszeniem w smutku. W podobny sposób prezentują się także wizerunki syren smutnych, strapionych czy zamysłonych – o zatroskanych wyrazach twarzy, podpierających głowę dłonią, jak np. w wapiennej rzeźbie z 350–300 r. p.n.e. (o wymiarach 7,3 × 7,1 × 4,9 cm) z Yale University Art Gallery (nr inw. 2001.28.11)⁶⁷.

Trochę inny wydźwięk ma grupa trzech rzeźb z polichromowanej terakoty (wys. 104–140 cm), pochodząca z greckiej kolonii, Tarentu, i datowana na ok. 350–300 r. p.n.e. (dotychczas w The J. Paul Getty Museum Collection, nr inw. 76.AD.11, il. 8)⁶⁸. Grupa rzeźbiarska ukazuje siedzącego człowieka i stojące obok niego dwie syreny. Syreny przedstawione są jako kobiety o ludzkim tułowi, jedynie z nogami i ogonami ptaków. Ubrane są w krótkie, przepasane

⁶² Museum of Fine Arts, *Grave stele of a young woman*, <https://collections.mfa.org/objects/151071> (dostęp: 4.04.2021).

⁶³ E.S. Banou, L.K. Bournias, *Kerameikos...*, s. 215.

⁶⁴ The Walters Art Museum, *Siren with a Kithara from a Grave Monument*, <https://art.thewalters.org/detail/31125/siren-with-a-kithara-from-a-grave-monument/> (dostęp: 2.04.2021).

⁶⁵ E.S. Banou, L.K. Bournias, *Kerameikos...*, s. 212–213.

⁶⁶ Museum of Fine Arts, *Weeping Siren*, <https://collections.mfa.org/objects/151075> (dostęp: 3.04.2021).

⁶⁷ The Yale University Art Gallery, *Figure of a Mourning Siren*, <https://artgallery.yale.edu/collections/objects/77886> (dostęp: 3.04.2021).

⁶⁸ The J. Paul Getty Museum Collection, *Sculptural Group of a Seated Poet and Sirens (2) with unjoined fragmentary curls (304) and shells (2)*, www.getty.edu/art/collection/objects/7303/unknown-maker-sculptural-group-of-a-seated-poet-and-sirens-2-with-unjoined-fragmentary-curls-304-greek-tarantine-350-300-bc (dostęp: 3.04.2021). Najnowsze informacje wskazują na przeniesienie rzeźby do Italii.

chitony. Flankują siedzącego młodego mężczyznę, być może śpiewaka bądź poetę, interpretowanego czasami jako Orfeusza⁶⁹. Jedna z syren podpira ręką głowę w geście zamyślenia. Druga – stojąca z jedną ręką wyciągniętą do przodu i drugą zbliżoną w kierunku piersi – wygląda, jakby coś śpiewała lub recytowała. Być może ukazano tu lament nad zmarłym lub wykonywanie pieśni żałobnej na jego grobie. Jeśli natomiast mężczyzna był poetą, syreny mogą być odniesieniem do jego działalności. W przypadku Orfeusza może to być scena jego spotkania z syrenami albo symboliczne nawiązanie do jego twórczości.

Osobną kategorią przedstawiających syreny zabytków, które wiążą się z kontekstem sepulkralnym, są naczynka i figurki terakotowe odnajdywane w grobach. Poświadczane są już w epoce archaicznej, natomiast najliczniejszą grupę stanowią zabytki z czasów hellenistycznych, które znajduje się praktycznie na całym obszarze greckiego świata (znane są np. zabytki z Attyki, z Krety, z greckich kolonii w Italii). Przedstawiają zazwyczaj syreny w pozie lamentu, jak np. terakotowa figurka o wys. 8,75 cm z ok. 300 r. p.n.e. (dziś w British Museum, nr inw. 1842,0728.844)⁷⁰ czy również terakotowa figurka o wys. 14,5 cm z ok. 350 r. p.n.e. (nr inw. 1951,1011.1, także w British Museum)⁷¹.

Popularność wkładania tego typu figurek do grobów indukuje wiele pytań i pobudza do myślenia. Mogły one pełnić podobną funkcję żałobną, jak inne zabytki umieszczane w otoczeniu grobów, a nawet sugerować, iż syreny były towarzyszymi zmarłych w drodze do zaświatów⁷². Zastanawiające jest jednak, czy gdyby syreny traktowano wyłącznie jako omen śmierci, umieszczano by je bezpośrednio przy zmarłych.

Podsumowanie

Motyw syreny odnaleźć można zarówno w źródłach literackich, jak i w dziełach sztuki. Ponieważ wiele przesłanek wskazuje na powiązania syren ze śmiercią, z zaświatami i z żałobą, szczególnie cenne wydają się zabytki sztuki sepulkralnej: rzeźby, stele, figurki oraz naczynka znajdujące w grobach.

Dawne opowieści o syrenach to przede wszystkim historie bohaterów, którzy spotykają te istoty, lub też opisy zawierające informacje na temat pochodzenia, imion, wyglądu i roli syren. W literaturze syreny są wspomniane również jako towarzyszkę Persefony, spędzającej część swojego życia w zaświatach. Syreny są postrzegane jako nieodgadnione i niebezpieczne. Ich muzyka, chociaż tajemnicza i przyciągająca, kojarzona jest również z żałobą i śmiercią. Lament Heleny, jej prośba o towarzyszenie syren w smutku wyraźnie na to wskazują. W *Odysei* i *Wyprawie Argonautów po złote runo* muzyka syren niesie niebezpieczeństwo utraty życia. Choć nie jest to przedstawione bezpośrednio, można się

⁶⁹ J. Neils, *Les Femmes Fatales...*, s. 181.

⁷⁰ British Museum, *Figure*, https://www.britishmuseum.org/collection/object/G_1842-0728-844 (dostęp: 23.04.2023).

⁷¹ British Museum, *Figure*, https://www.britishmuseum.org/collection/object/G_1951-1011-1 (dostęp: 23.04.2023).

⁷² D. Tsiafakis, *Life and Death...*, s. 20; D. Tsiafakis, „ΠΕΛΩΠΑ”..., s. 78.

domyślić, że tym, czego należy się bać najbardziej, jest obezwładniająca siła ich pieśni. Człowiek, który bez własnej woli, jak zaczarowany podąża ku syrenom, na końcu swej drogi znajduje śmierć.

Główny wątek artykułu stanowi motyw syreny w sztuce sepulkralnej. Warto zwrócić uwagę, że nie każda tematyka pojawia się w tych specyficznych okolicznościach. Dlaczego akurat syreny? Być może dlatego, że miały pełnić funkcję żałobną: towarzyszy dających nadzieję czy opiekunów-strażników. Być może ze względu na ich mitologiczne powiązania ze śmiercią, na przesłanki o łączności z Persefoną i Hadesem.

Istotne jest również, że występują różne sposoby przedstawiania syren. W reliefowej dekoracji stel nagrobnych i w rzeźbach towarzyszących stelom syreny są ukazywane przede wszystkim w dwóch typach ikonograficznych: z instrumentami i w charakterystycznej pozie rozpaczania. Interpretacje skłaniają się ku lamentom i pieśniom żałobnym. Niektórzy badacze odczytują syreny jako smutne, zamyślane, strapione towarzyszy w smutku, często rozrywające sobie pierś i wyrwijające włosy z głowy, podobnie jak poeci i mówcy. Ten typ syreny lamentującej, rozpaczającej, powtarza się także na znajdujących w grobach figurkach. Oprócz powyższych przykładów syren z instrumentami czy w typie rozpaczającym zdarzają się także inne sposoby ich przedstawiania. Należą do nich np. syreny z rozpostartymi skrzydłami czy wyjątkowe syreny trzymające w rękach niewielkie ludzkie postacie. Do rzadkich przykładów należy też grupa rzeźb: syren w towarzystwie mężczyzny (prawdopodobnie poety, śpiewaka, Orfeusza). Czasem syreny pojawiają się w towarzystwie innych stworzeń, górują nad konkretną sceną. Występują pojedynczo lub w parze – zwrócone ku sobie.

Syreny w sztuce sepulkralnej starożytnej Grecji mogą pełnić funkcję dekoracyjną, narracyjną, żałobną. Różnorodne są sposoby ich ukazywania, różne są także ich role. Z jednej strony mogą być traktowane jako jeden z wielu elementów zdobniczych. Z drugiej – jako bohaterowie opowieści, konkretne symbole, np. w nawiązaniu do historii Odyseusza, Argonautów czy Heleny. Należy jednak pamiętać, że w kontekście dekoracyjnym i narracyjnym występują rzadko. Najczęściej zabytki sztuki sepulkralnej pełnią funkcję żałobną. Syreny mogą być tu oznaką żalu, tęsknoty – zwłaszcza po stracie kogoś bliskiego. Ich układ ciała, gesty, lament mogą być wyrazem rozpacz.

Syreny rozpatruje się jako figury żałobne, ale nawet w kontekście sepulkralnym równie dobrze mogą być symbolem profesji – poety, mówcy, śpiewaka – czy też odniesieniem do muzyki, o funkcji dekoracyjnej nie wspominając. Na niektórych zabytkach trzymane przez syreny figurki o kształcie człowieka mogą ukazywać po prostu złapanych ludzi, mogą też bezpośrednio nawiązywać do przenoszenia na tamten świat.

Intrygującym aspektem jest traktowanie syren jako strażników przebywających blisko zmarłych. Jako istot, które swoją postawą nie tylko wyrażają cierpienie i ból oraz niepokoją, ale które mają za zadanie chronić i prowadzić podczas wędrówki w zaświaty. W ten sposób mogą być one przestrożą – znakiem niebezpieczeństwa, drogi bez powrotu. Mogą się jednak kojarzyć nie tylko z okropnościami śmierci, ale nieść nadzieję, wsparcie. Stawać się częścią historii

konkretnej osoby, łączyć się w smutku z żywymi. Przyjmować rolę opiekunów, przewodników – istot, które czuwają nad przejściem pomiędzy światami. Istot, które towarzyszą duszom w ich podróży na drugą stronę. Kontekst ten jest niezwykle ciekawy i może być tematem przyszłych, o wiele głębszych badań.

Il. 1. Czarnofigurowy pinaks ze sceną żałobną, ptakami i syreną, ok. 625–610 r. p.n.e., Museum of Fine Arts w Bostonie, nr inw. 27.146, przerys



Il. 2. Grobowiec Harpii, 480–470 r. p.n.e., British Museum, nr inw. 1848,1020.1, za: H. Karademir, B. Özdemir, *Sirens as soul bearers on Lycian grave reliefs in the classical period*, „Cedrus” 2013, nr 1, s. 90, fig. 2



Il. 3. Szczyt grobowca z Ksantos w Licji, ok. 480 r. p.n.e., British Museum, nr inw. 1848,1020.23, za: H. Karademir, B. Özdemir, *Sirens as soul bearers on Lycian grave reliefs in the classical period*, „Cedrus” 2013, nr 1, s. 93, fig. 6



Il. 4. Zwierczenie steli nagrobnej, ok. 400 r. p.n.e., Staatliche Museen w Berlinie, nr inw. SK 755, fot. ze zbioru autorki



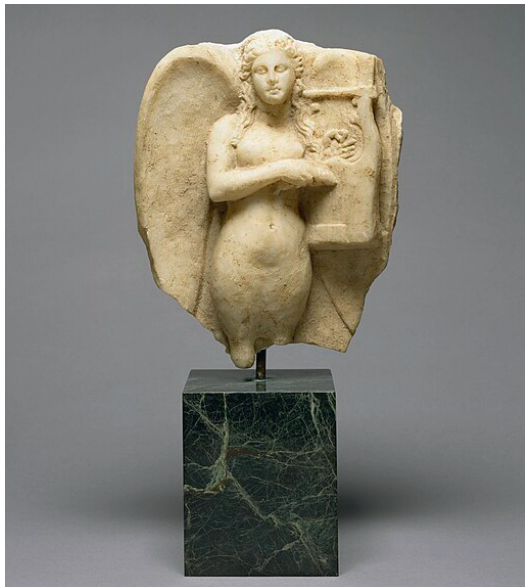
Il. 5. Marmurowa stela z kobietą, ok. 375–350 r. p.n.e., Metropolitan Museum of Art, nr inw. 65.11.11, za: https://commons.wikimedia.org/wiki/File:Stele_woman_Met_65.11.11.jpg#/media/File:Stele_woman_Met_65.11.11.jpg (dostęp: 23.04.2023)



Il. 6. Rzeźba nagrobna przedstawiająca Syrenę, ok. 370 p.n.e., Narodowe Muzeum Archeologiczne w Atenach, nr inw. NAM 774, za: https://commons.wikimedia.org/wiki/File:Statue_of_Siren.jpg#/media/File:Statue_of_Siren.jpg (dostęp: 23.04.2023)



Il. 7. Syrena z kitarą – zwieńczenie grobu, druga połowa IV w. p.n.e., The Walters Art Museum, nr inw. 23.3, za: https://commons.wikimedia.org/wiki/File:Greek_-_Siren_with_a_Kithara_from_a_Grave_Monument_-_Walters_233.jpg#/media/File:Greek_-_Siren_with_a_Kithara_from_a_Grave_Monument_-_Walters_233.jpg (dostęp: 23.04.2023)



Il. 8. Poeta i syreny, ok. 350–300 r. p.n.e., dotychczas w The J. Paul Getty Museum Collection, nr inw. 76.AD.11, za: D. Tsifakis, *Life and Death at the Hands of a Siren*, „Studia Varia from J. Paul Getty Museum” 2001, t. 2, s. 11, fig. 2



Bibliografia

Źródła

- Apollodor, *Biblioteka opowieści mitycznych*, oprac. i przekł. T. Mojsik, ISKŚiO Uniwersytetu Wrocławskiego, Wrocław 2018.
- Apollonios z Rodos, *Wyprawa Argonautów po złote runo (Argonautiká)*, oprac. i przekł. E. Żybert-Pruchnicka, Wydawnictwo Uniwersytetu Wrocławskiego, Wrocław 2012.
- Cicero, *De finibus bonorum et malorum*, przeł. H. Rackham, William Heinemann, The Macmillan, London–New York 1914 (The Loeb Classical Library, t. 40).
- Eurypides, *Helena. Tragedya Eurypidesa przedstawiona roku 413 przed Chr.*, przeł. Z. Węclewski, Biblioteka Kórnicka, Poznań 1882.
- Hesiod, *The Homeric Hymns and Homericica*, przeł. H.G. Evelyn-White, William Heinemann, The Macmillan, London–New York 1914 (The Loeb Classical Library, t. 57).
- Homer, *Odyseja*, przeł. i oprac. J. Parandowski, Prószyński i S-ka, Warszawa 1998.
- Hyginus, *Fabulae from The Myths of Hyginus*, przeł. M. Grant, University of Kansas Publications, Lawrence 1960.
- Lykofron, *Aleksandra*, red. i przekł. E. Żybert-Próchnicka, ISKŚiO Uniwersytetu Wrocławskiego, Wrocław 2018.
- Nonnus, *Dionysiaca*, przeł. W.H.D. Rouse, Harvard University Press, Cambridge 1940 (The Loeb Classical Library, t. 344, 354, 356).
- Owidiusz, *Metamorfozy*, przeł. A. Kamińska, S. Stabryła, oprac. S. Stabryła, Ossolineum, Wrocław 1995.
- Pauzaniusz, *U stóp boga Apollona. Z Pauzaniusza Wędrówki po Helladzie księgi VIII, IX, X*, przekł. J. Niemirska-Pliszczyńska, H. Podbielski, oprac. H. Podbielski, Ossolineum, Wrocław 1989.
- Pauzaniusz, *W świątyni i w micie. Z Pauzaniusza Wędrówki po Helladzie księgi I, II, III i VII*, przekł. i oprac. J. Niemirska-Pliszczyńska, B. Filarska, Ossolineum, Wrocław 1973.
- Platon, *Kratylos*, oprac. i przekł. W. Stefański, Ossolineum, Wrocław 1990.
- Platon, *Państwo*, przeł. W. Witwicki, Wydawnictwo Antyk, Kęty 1997.

Opracowania

- Aasved M.J., *The Sirens and Cargo Cults*, „The Classical World” 1996, t. 89 nr 5, s. 383–392.
- Ahlberg-Cornell G., *Prothesis and Ekphora in Greek Geometric Art*, Göteborg 1971.
- Banou E.S., L.K. Bournias, *Kerameikos*, John S. Latsis Foundation, Athens 2014.
- Cooney J.D., *Siren and Ba, Birds of a Feather*, „The Bulletin of the Cleveland Museum of Art” 1968, t. 55 nr 8, s. 262–271.
- Gresseth G.K., *The Homeric Sirens*, „Transactions and Proceedings of the American Philological Association” 1970, t. 101, s. 203–218.
- Hardy A.P., *Singing Sorrow in Stone: The Mourning Siren in Greek Art*, University of California, Davis 2015.
- Hofstetter E., *Sirenen im archaischen und klassischen Griechenland*, K. Triltsch Verlag, Würzburg 1990.
- Holford-Strevens L., *Sirens in Antiquity and the Middle Ages*, [w:] *Music of the Sirens*, red. L.P. Austern, I. Naroditskaya, Indiana University Press, Bloomington 2006, s. 16–51.
- Karademir H., B. Özdemir, *Sirens as soul bearers on Lycian grave reliefs in the classical period*, „Cedrus” 2013, nr 1, s. 89–105.

- Lexicon Iconographicum Mythologiae Classicae*, t. 8.1: *Thespiades-Zodiacus et supplementum Abila-Thersites*, Artemis Verlag, Zürich–München 1997, s. 734.
- Muscarella O.W., *The Oriental Origin of Siren Cauldron Attachments*, „Hesperia: The Journal of the American School of Classical Studies at Athens” 1962, t. 31 nr 4, s. 317–329.
- Neils J., *Les Femmes Fatales: Skylla and the Sirens in Greek Art*, [w:] *The Distaff Side. Representing the Female in Homer’s Odyssey*, red. B. Cohen, Oxford University Press, New York–Oxford 1995, s. 175–184.
- Opgenhaffen L., *Sirens on the roof. Identification of terracotta bird-women in central Italy*, [w:] *Deliciae Fictiles IV. Architectural Terracottas in Ancient Italy. Images of Gods, Monsters and Heroes. Proceedings of the International Conference Held in Rome and Syracuse, October 21–25, 2009*, Oxbow Books, Oxford 2011, s. 50–61.
- Pollard J.R.T., *Muses and Sirens*, „The Classical Review” 1952, t. 2 z. 2, s. 60–63.
- Pucci P., *The Song of the Sirens. Essays on Homer*, Rowman & Littlefield Publishers, Lanham 1998.
- Ridgway B.S., *Ancient Greek women and art: The material evidence*, „American Journal of Archaeology” 1987, t. 91 nr 3, s. 399–409.
- Smith C., *Harpies in Greek art*, „The Journal of Hellenic Studies” 1893, nr 13, s. 103–114.
- Tonks O.S., *An Interpretation of the So-Called Harpy Tomb*, „American Journal of Archaeology” 1907, t. 11 nr 3, s. 321–338.
- Touchefeu-Meynier O., *Odysseus*, [w:] *Lexicon Iconographicum Mythologiae Classicae*, t. 6.1, Artemis Verlag, Zürich–München 1992, s. 943–970.
- Tritsch F.J., *The Harpy Tomb at Xanthus*, „The Journal of Hellenic Studies” 1942, t. 62, s. 39–50.
- Tsiafakis D., „*ΠΕΛΛΑΠΑ*”: *Fabulous Creatures and/or Demons of Death?*, [w:] *The Centaur’s Smile: The Human Animal in Early Greek Art*, red. J.M. Padgett, Princeton University Art Museum, Yale University Press, New Haven–London 2003, s. 73–104.
- Tsiafakis D., *Life and Death at the Hands of a Siren*, „Studia Varia from J. Paul Getty Museum” 2001, t. 2, s. 7–24.
- Vermeule E., *Aspects of death in early Greek art and poetry*, University of California Press, Berkeley–Los Angeles–London 1981.
- Vernant J.P., *Mortals and immortals: Collected essays*, Princeton University Press, Princeton 1991.
- Wilamowitz-Moellendorff U. von, *Der Glaube Der Hellenen*, t. 1, Weidmannsche Buchhandlung, Berlin 1931.

Źródła internetowe

- British Museum, *Figure*, https://www.britishmuseum.org/collection/object/G_1842-0728-844 (dostęp: 23.04.2023).
- British Museum, *Figure*, https://www.britishmuseum.org/collection/object/G_1951-1011-1 (dostęp: 23.04.2023).
- British Museum, *Gable*, https://www.britishmuseum.org/collection/object/G_1848-1020-23 (dostęp: 3.04. 2021).
- British Museum, *Tomb*, https://www.britishmuseum.org/collection/object/G_1848-1020-1 (dostęp: 30.09.2022).
- Museum of Fine Arts, *Funerary plaque (pinax) with mourning scene, birds and siren*, <https://collections.mfa.org/objects/151469> (dostęp: 24.04.2023).
- Museum of Fine Arts, *Grave stele of a young woman*, <https://collections.mfa.org/objects/151071> (dostęp: 4.04.2021).
- Museum of Fine Arts, *Weeping Siren*, <https://collections.mfa.org/objects/151075> (dostęp: 3.04.2021).

Staatliche Museen zu Berlin, *Attisches Grabrelief einer Frau mit Dienerin (sog. Sirenenrelief)*, <https://recherche.smb.museum/detail/699219> (dostęp: 3.04.2021).

The J. Paul Getty Museum Collection, *Sculptural Group of a Seated Poet and Sirens (2) with unjoined fragmentary curls (304) and shells (2)*, www.getty.edu/art/collection/objects/7303/unknown-maker-sculptural-group-of-a-seated-poet-and-sirens-2-with-unjoined-fragmentary-curls-304-greek-tarantine-350-300-bc (dostęp: 3.04.2021).

The Metropolitan Museum of Art, *Marble stele (grave marker) of a woman*, <https://www.metmuseum.org/art/collection/search/255192> (dostęp: 2.04.2021).

The Metropolitan Museum of Art, *Marble stele (grave marker) of Sostratos*, <https://www.metmuseum.org/art/collection/search/248113> (dostęp: 2.04.2021).

The Walters Art Museum, *Siren with a Kithara from a Grave Monument*, <https://art.thewalters.org/detail/31125/siren-with-a-kithara-from-a-grave-monument> (dostęp: 2.04.2021).

The Yale University Art Gallery, *Figure of a Mourning Siren*, <https://artgallery.yale.edu/collections/objects/77886> (dostęp: 3.04.2021).

Spis ilustracji

- Il. 1. Czarnofigurowy pinaks ze sceną żalobną, ptakami i syreną, ok. 625–610 r. p.n.e., Museum of Fine Arts w Bostonie, nr inw. 27.146, przerys
- Il. 2. Grobowiec Harpii, 480–470 r. p.n.e., British Museum, nr inw. 1848,1020.1, za: H. Karademir, B. Özdemir, *Sirens as soul bearers on Lycian grave reliefs in the classical period*, „Cedrus” 2013, nr 1, s. 90, fig. 2
- Il. 3. Szczyt grobowca z Ksantos w Licji, ok. 480 r. p.n.e., British Museum, nr inw. 1848,1020.23, za: H. Karademir, B. Özdemir, *Sirens as soul bearers on Lycian grave reliefs in the classical period*, „Cedrus” 2013, nr 1, s. 93, fig. 6
- Il. 4. Zwieńczenie steli nagrobnej, ok. 400 r. p.n.e., Staatliche Museen w Berlinie, nr inw. SK 755, fot. ze zbioru autorki
- Il. 5. Marmurowa stela z kobietą, ok. 375–350 r. p.n.e., Metropolitan Museum of Art, nr inw. 65.11.11, za: https://commons.wikimedia.org/wiki/File:Stele_woman_Met_65.11.11.jpg#/media/File:Stele_woman_Met_65.11.11.jpg (dostęp: 23.04.2023)
- Il. 6. Rzeźba nagrobna przedstawiająca Syrenę, ok. 370 p.n.e., Narodowe Muzeum Archeologiczne w Atenach, nr inw. NAM 774, za: https://commons.wikimedia.org/wiki/File:Statue_of_Siren.jpg#/media/File:Statue_of_Siren.jpg (dostęp: 23.04.2023)
- Il. 7. Syrena z kitarą – zwieńczenie grobu, druga połowa IV w. p.n.e., The Walters Art Museum, nr inw. 23.3, za: https://commons.wikimedia.org/wiki/File:Greek_-_Siren_with_a_Kithara_from_a_Grave_Monument_-_Walters_233.jpg#/media/File:Greek_-_Siren_with_a_Kithara_from_a_Grave_Monument_-_Walters_233.jpg (dostęp: 23.04.2023)
- Il. 8. Poeta i syreny, ok. 350–300 r. p.n.e., dotychczas w The J. Paul Getty Museum Collection, nr inw. 76.AD.11, za: D. Tsiafakis, *Life and Death at the Hands of a Siren*, „Studia Varia from J. Paul Getty Museum” 2001, t. 2, s. 11, fig. 2