

Anna IBEK\*

## Artefakty śledcze: porównywanie scenariuszy przestępstwa

### Wprowadzenie

W ostatnich latach wzrosło zainteresowanie metodologicznym modelowaniem śledztwa<sup>1</sup>. Konsekwencją tego zjawiska na gruncie polskim jest szereg naukowych prac poświęconych tej problematyce, a także zrealizowanie kilku ogólnopolskich konferencji<sup>2</sup>. Wydaje się, że takie ukierunkowanie aktualnych prac badawczych wiąże się m.in. ze wzrostem świadomości wśród decydentów procesowych o mankamentach dotychczas używanych narzędzi analitycznych, głównie tych związanych z analizą kryminalną, a także z tym, że konkretne ograny procesowe – głównie prokurator – potrzebują swego rodzaju mechanizmów wsparcia procesów decyzyjnych. Brakom w tym zakresie może bowiem zaradzić analiza śledcza i jej wytwory.

---

\* Katedra Kryminalistyki, Kryminologii i Nauk o Policji, Krakowska Akademia im. Andrzeja Frycza Modrzewskiego, e-mail: aniaibek@gmail.com.

<sup>1</sup> Uznaję, że śledztwo to ciąg czynności wiedzytwórczych organów ścigania mających na celu wykrycie przestępstwa i jego sprawcy, a także zebranie materiału dowodowego na potrzeby danego postępowania karnego. W dużym uproszczeniu, uzasadnionym deskryptywnym, a nie normatywnym charakterem niniejszych rozważań, śledztwo będzie traktowane synonimicznie z dochodzeniem.

<sup>2</sup> Zob. m.in.: A. Ibek, *Generalizacje w rozumowaniach dowodowych*, „Studia Prawnicze. Rozprawy i Materiały” 2012, nr 1(10); eadem, *O modelach śledztwa*, [w:] *Kryminalistyka w walce z przestępczością. Materiały z konferencji*, Katowice 2013; eadem, *Struktura argumentu dowodowego*, [w:] *Współczesna kryminalistyka – wyzwania i zagrożenia*, red. V. Kwiatkowska-Wójcikiewicz, M. Zubańska, Szczytno 2015; J. Konieczny, A. Ibek, *Kryminalistyczne aspekty czynności wiedzytwórczych a zasada prawdy w procesie karnym*, [w:] *Przestępczość, dowody, prawo. Księga jubileuszowa prof. Bronisława Młodziejowskiego*, red. J. Moszczyński, D. Solodov, I. Sołtyszewski, Olsztyn 2016; J. Konieczny, *Kryzys czy zmiana paradygmatu kryminalistyki?*, „Państwo i Prawo” 2012, z. 1(791); idem, *Opowieści o przestępstwie*, [w:] *Paradygmaty kryminalistyki*, red. J. Wójcikiewicz, V. Kwiatkowska-Wójcikiewicz, Kraków 2016. Jeśli chodzi o konferencje, to szczególnie istotne są dwa wydarzenia naukowe: Konferencja szkoleniowa Prokuratury Generalnej zorganizowana w dniach 17–18 listopada 2014 r. w Warszawie oraz Ogólnopolska Konferencja Naukowa „Analiza śledcza” zrealizowana przez Pracownię Kryminalistyki Wydziału Prawa i Administracji Uniwersytetu Opolskiego w dniach 13–14 października 2016 r.

Cel niniejszego artykułu dałoby się metaforycznie wyrazić słowami jednego z najznakomitszych detektywów w historii, świetnego abdukcjonisty Sherlocka Holmesa: „W bezbarwnym kłębku życia przewija się szkarłatna nić morderstwa. Do nas należy wysupłać ją, oddzielić cal po calu”<sup>3</sup>. To właśnie dzięki współczesnym metodom modelowania śledztwa możliwe jest wysuplanie nici morderstwa, oddzielenie jej cal po calu. Aktualnie wyróżniamy trzy sposoby modelowania śledztwa: argumentacyjny, narracyjny i hybrydalny, będący syntezą tych dwu pierwszych. Aby zrozumieć problematykę scenariuszy przestępstw, należy nieco uwagi poświęcić wspomnianym modelom. To właśnie metodologiczne modelowanie śledztwa, jako fazy wykrywczej i dowodowej, legło u podstaw tzw. *New Evidence Scholarship*. Kontekst jest następujący: modele śledztwa, dokładnie opisane i wystandaryzowane, mogą być podstawą do stosowania narzędzi informatycznych dla potrzeb m.in. analizy śledczej. Opisanie i analiza procesów poznawczych zachodzących w trakcie analizy materiału dowodowego pozwolą na zaproponowanie czegoś w rodzaju sztucznej inteligencji wspomagającej proces decyzyjny w trakcie postępowania karnego. Jedną z centralnych kategorii modelu narracyjnego jest właśnie scenariusz przestępstwa. Celem niniejszych rozważań jest wobec tego omówienie pojęcia scenariusza, sposobów jego konstruowania, zaznaczenia roli, jaką pełni w postępowaniu karnym, jego użyteczności w fazie wykrywczej i dowodowej. Ponadto w pracy zanalizowano sposoby porównywania scenariuszy przestępstw, mogące okazać się „asem w rękawie” decydentów procesowych, a także nakreślono formalizację takiego podejścia, która może być wykorzystana w opracowywaniu informatycznych narzędzi wspomagających śledczą analizę, a w konsekwencji pomocnych w rozwiązaniu danej zagadki kryminalnej.

Należy zauważyć, że sposób sformułowania tytułu artykułu nie jest przypadkowy. Punktem wyjścia jest spostrzeżenie, że najlepszym sposobem opisu i rozumienia procesu wykrywczego realizowanego w ramach konstruowania scenariuszy przestępstwa jest traktowanie go jako „przedsięwzięcia konstruktor-skiego” (*constructive enterprise*). „Policja nie odkrywa po prostu faktów sprawy; policjanci raczej konstytuują je, poprzez stosowanie określonych metod i technik wykrywczych. Dlatego policyjny obraz zdarzenia nie jest czymś, co zostało odkryte, lecz czymś, co zostało aktywnie wyprodukowane (*manufactured*), jako wynik ustalonych wcześniej wymagań procesu wykrywczego oraz sposobu interpretacji i nadawania sensu informacjom”<sup>4</sup>. W literaturze nie ma zgody co do pojęcia artefaktu. Na potrzeby niniejszych rozważań przyjęto, że jest on „wytworem pracy człowieka”<sup>5</sup>. W takim rozumieniu traktowana będzie kategoria scenariusza przestępstwa, jako właśnie rezultat działalności człowie-

<sup>3</sup> A. Conan Doyle, *Studium w szkarłacie*, tł. T. Evert, Gdańsk 2000, s. 25.

<sup>4</sup> Za: A. Ibek, Rozumowania dowodowe w toku dokonywania ustaleń faktycznych. Pomiędzy logiką, procesem karnym i kryminalistyką, niepublikowana rozprawa doktorska z zasobów Wydziału Prawa, Administracji i Stosunków Międzynarodowych Krakowskiej Akademii im. Andrzeja Frycza Modrzewskiego, Kraków 2015, s. 111.

<sup>5</sup> M.K. Kowalski, *Artefakty jako źródła poznania. Studium z teorii nauki historycznej*, Gdańsk 1993, s. 14.

ka – śledczego. Mimo że termin „artefakt” zarezerwowany jest głównie na potrzeby badań historycznych, jako „trwały nośnik informacji będący (AI) podstawą do wszelkich interpretacji historycznych”<sup>6</sup>, jego użyteczność poznawcza z powodzeniem może znaleźć swoje miejsce w metodologicznej problematyce śledztwa, gdyż „[...] praca historyka też jest pracą detektywa<sup>7</sup>. Historyk też – podobnie jak kryminalistyk – poznaje zdarzenia przeszłe, które nie są mu dane bezpośrednio w poznaniu. Poznając je i opisując, rekonstruuje więc przeszłość. Podstawą owej rekonstrukcji są ślady tej przeszłości dostępne badaczowi w teraźniejszości”<sup>8</sup>. Dodatkowym uzasadnieniem zaangażowania pojęcia artefaktu w niniejszych rozważaniach jest możliwość traktowania tego terminu jako uniwersalnego, który powinien znaleźć się w języku polskich prac naukowych z następujących powodów: jego znaczenie ma jednoznaczną, łacińską podstawę filologiczną; jest pojęciem neutralnym niezawierającym elementów interpretacyjnych lub wartościujących<sup>9</sup>. Takie spojrzenie na scenariusze jako na artefakty śledcze, czy też artefakty metod śledczych, jest o wiele bardziej przekonujące niż pojęcie np. wersji śledczych, gdyż te ostatnie rodzą pejoratywne konotacje, a przy tym ich metodologiczne „zaplecze” jest dość ubogie.

## Pojęcie scenariusza przestępstwa

Centralnym pojęciem modelu narracyjnego, stanowiącym kluczowy termin dla niniejszego opracowania, jest pojęcie scenariusza przestępstwa. Przed próbą zdefiniowania tego terminu warto zwrócić uwagę na rodowód zainteresowania scenariuszami w kontekście spraw kryminalnych. Powstaje bowiem pytanie: dlaczego badacze zajęli się tą problematyką? A ponadto pytanie ważniejsze: jaka jest użyteczność owego zagadnienia tak dla analizy śledczej, jak i dla postępowania karnego w ogólności?

Na przełomie lat 80. i 90. ubiegłego wieku scenariusze odegrały znaczącą rolę w tworzeniu teorii dotyczących sposobów podejmowania decyzji przez sędziów, prokuratorów i policjantów w sprawach kryminalnych<sup>10</sup>. Ustalono, że decyzje zapadają za pośrednictwem scenariuszy wyjaśniających, co się stało w danej sprawie kryminalnej, z wykorzystaniem zgromadzonego materiału dowodowego, a następnie poprzez porównywanie tych scenariuszy i wybranie najlepszego. Dobry scenariusz nie tylko powinien być kompatybilny z materiałem dowodowym, ale także powinien być odpowiednio ustrukturyzowany i zgodny z ogólnymi, zwyczajowymi sekwencjami stanów rzeczy i zdarzeń, tzn. ze sposobem dziania się rzeczy w świecie. Zauważono, że w wielu sprawach

<sup>6</sup> *Ibidem*, s. 15.

<sup>7</sup> W literaturze dość często utożsamia się pojęcie „detektyw” z pojęciem „kryminalistyk” lub szerszej – z pojęciem „decydent procesowy”.

<sup>8</sup> J. Widacki, *Detektywi na tropach zagadek historii*, Katowice 1998, s. 6.

<sup>9</sup> M.K. Kowalski, *op. cit.*, s. 15.

<sup>10</sup> F. Bex, *Evidence for a good story. A hybrid theory of arguments, stories and criminal evidence. Ph.D thesis*, Groningen 2009, s. 61.

dobry lub wiarygodny scenariusz, który nie jest w wystarczający sposób spójny z materiałem dowodowym, wygrywa, pokonuje zły lub niewiarygodny scenariusz, który jednak jest zgodny z materiałem dowodowym. Aby pokonać ten problem, wysunięto postulat, by scenariusz miał mocne zakotwiczenie w rzeczywistości za pośrednictwem generalizacji<sup>11</sup>.

Ustalono, że scenariusze i ich zakotwiczenia odgrywają znaczącą rolę w procesie wykrywczym, gdzie pełnią funkcję wskazówek – tropu dla poszukiwania dowodów. Ponadto zauważono, że scenariusze są psychologicznie niezbędne w ustalaniu faktów sprawy, ponieważ służą do organizowania i prezentowania dowodów w sposób najbardziej zrozumiały dla odbiorców. Są niejako świadectwem o minionej rzeczywistości pod warunkiem utrwalenia w pewnej strukturze materialnej komunikatu informacyjnego o danym zdarzeniu, będącym w swej istocie faktem jednostkowym<sup>12</sup>.

Scenariusz jest zatem spójną, chronologiczną sekwencją stanów rzeczy i zdarzeń. Nie zawsze jednak chronologiczne uporządkowanie zdarzeń będzie tak nazywane, bowiem ważna jest spójność tego uporządkowania. Po pierwsze, scenariusz nie powinien zawierać oczywistych sprzeczności. Po drugie, winien być wewnętrznie powiązany relacjami przyczynowymi (tzw. generalizacjami przyczynowymi), odzwierciedlającymi przyczyny oraz skutki zdarzeń. Trzeba jednak uważać na możliwość popełnienia błędu *post hoc ergo propter hoc*. Na marginesie warto zaznaczyć, że treści generalizacji warunkowane są poprzez czynniki kulturalne, środowiskowe, społeczne oraz obyczajowe. Otoczenie decydenta procesowego, jego wiedza i doświadczenie będą wpływać na kształty tworzonych generalizacji, a w konsekwencji na obraz scenariuszowych artefaktów.

Scenariusze są centralnym elementem ustalania stanów faktycznych, a dobrze ugruntowany scenariusz jest kluczem do budowania i prezentowania perswazyjnych argumentów. Co więcej, przeprowadzone badania wykazały, przynajmniej w odniesieniu do amerykańskiej ławy przysięgłych, że sposób konstrukcji scenariuszy i ich porównywanie mają większe znaczenie dla szacowania prawdziwości ustaleń faktycznych niż krytyczna analiza argumentów budowanych na podstawie środków dowodowych. Ponadto wykazano też eksperymentalnie, że scenariusz lepiej skonstruowany, szczególnie kompletny i pozbawiony dwuznaczności, wygrywa ze scenariuszem konkurencyjnym, obciążonym brakiem kompletności i niejednoznacznie przedstawionym; wygrywa w tym sensie, że jest uważany za bardziej wiarygodny. Im większa natomiast jest wiarygodność scenariusza, tym większe prawdopodobieństwo, że będzie on uznany za prawdziwy, niezależnie od rzeczywistego stanu opisywanych spraw<sup>13</sup>.

Scenariusz jest zgodnym z zebranymi środkami dowodowymi opisem okoliczności i czasu poszczególnych zdarzeń, wyjaśnieniem, dlaczego do nich doszło oraz jaka była rola poszczególnych osób w tych zdarzeniach. Mówiąc innymi słowy, jest to sieć zdarzeń połączonych relacjami eksplanacyjnymi, nazywanymi również relacjami przyczynowymi czy generalizacjami przyczynowy-

<sup>11</sup> *Ibidem*.

<sup>12</sup> M.K. Kowalski, *op. cit.*, s. 22.

<sup>13</sup> Za: A. Ibek, *Rozumowania dowodowe...*, s. 197.

mi o budowie „c jest przyczyną dla e”, służąca jako hipotetyczne wyjaśnienie dowodów zgromadzonych w sprawie. Sieć ta nadaje sens zebranych dowodom w postaci możliwego odzwierciedlenia przebiegu zdarzeń. Mówiąc jeszcze inaczej, jest myślową rekonstrukcją fragmentu przeszłości udzielającą odpowiedzi na pytanie typu: „co się stało?”.

Opracowywanie scenariuszy przestępstwa angażuje dwa typy informacji o sprawie<sup>14</sup>. Mianowicie – po pierwsze chodzi o informacje o zdarzeniach, które konstytuują scenariusz. Są to tak zwane informacje narracyjne. Po drugie, chodzi o informacje dowodowe, używane do wspierania elementów danego scenariusza. Warto zauważyć, że jakość i wiarygodność informacji dowodowych przekłada się bezpośrednio na jakość i wiarygodność scenariusza. To właśnie m.in. komponent argumentacyjny (czyli argumenty dowodowe) pozwala na ustalanie stopnia wiarygodności scenariusza. Oczywiście jest, że w sprawie może się pojawić szereg scenariuszy. Między innymi dlatego, że zazwyczaj uzyskany materiał dowodowy możliwy jest do wyjaśnienia w różny sposób, co powoduje konieczność budowania alternatywnych wizji sprawy, zawierających różne hipotezy wyjaśniające przebieg zdarzenia. Ponadto w miarę rozwoju postępowania pojawiają się nowe informacje, mogące modyfikować, a nawet całkowicie zmieniać istniejące scenariusze. Sytuacje tego rodzaju należą do konsekwencji stosowania podważalnych rozumowań.

## Budowa scenariusza przestępstwa

Aby móc porównywać stworzone scenariusze przestępstw w celu wybrania tego najlepszego, należy zwrócić szczególną uwagę na sposób ich konstrukcji. Budowa scenariuszy odgrywa bowiem niebagatelną rolę w oszacowywaniu jakości wygenerowanej rekonstrukcji zdarzenia. Generalnie scenariusz powinien się składać z trzech podstawowych komponentów: początku, rozwinięcia i zakończenia (końca). Wiadomo, że jest on swoistego rodzaju opowieścią o sprawie, więc, jak każda opowieść, musi posiadać właśnie te elementy. Każda z tych części zawiera różne stany rzeczy i zdarzenia. I tak: scenariusz składa się z początkowego stanu rzeczy, stanów psychicznych podmiotów działających (w tym uwzględniających ich motywacje), okoliczności zdarzeń, działania przestępczego, następstw tego działania<sup>15</sup>. Między poszczególnymi elementami scenariusza występują wspomniane generalizacje przyczynowe o budowie: „c jest przyczyną dla e”, pełniące rolę spoiwa wewnętrznego scalającego poszczególne elementy w jedną całość, czyli właśnie w scenariusz. Ponadto w scenariuszach dopuszczalne jest stosowanie „skrótów myślowych” lub „ogólnych sekwencji działań” zwanych skryptami, o ile nie prowadzą one do wieloznaczności interpretacyjnej<sup>16</sup>. Skrótów tego rodzaju mogą obejmować sprawy oczywiste, jeśli przebiegają one w sposób dla nich normalny. Dla przykładu w bardzo związłym sce-

<sup>14</sup> W.S. van den Braak, *Sensemaking software for crime analysis*, Utrecht 2010, s. 66.

<sup>15</sup> F. Bex, *op. cit.*, s. 66.

<sup>16</sup> *Ibidem*, s. 60.

nariuszu: „Jan wszedł do restauracji. Poprosił kelnerkę o porcję flaczków. Następnie uregulował rachunek i opuścił lokal.” nie ma mowy o czynnościach, które Jan najprawdopodobniej zrealizował, np. pozostawił płaszcz w szatni, rozglądał się za wolnym stolikiem, zapoznał się z jadłospisem, itp. Jednakże nie ma potrzeby pisania w scenariuszach o tych szczegółach, ponieważ znany jest „skrypt restauracji”<sup>17</sup>.

Postępowanie rozumiane jako rekonstrukcja zdarzeń przeszłych za pośrednictwem scenariuszy przestępstwa obejmuje następujące czynności: (1) Budowę fabuły na podstawie dostępnych środków dowodowych: należy zbudować różne warianty fabuł kompatybilnych z materiałem dowodowym, dobrze ustrukturyzowane, porównywalne między sobą i modyfikowane w miarę wypełniania luk informacyjnych; (2) Budowę hipotez uzupełniających przebieg zdarzeń lub wyjaśniających te zdarzenia: hipotezy, o różnym stopniu prawdopodobieństwa w zależności od wyniku ich sprawdzania, włącza się do treści fabuł. Fabuła wyposażona w hipotezy jest scenariuszem; stwarza się tyle scenariuszy, ile jest fabuł, choć niektórzy uważają, że to liczba uwzględnianych hipotez wyznacza liczbę scenariuszy. Scenariusz jest przyczynową reprezentacją, inaczej: zgodnym z zebranymi dowodami opisem tego, dlaczego, jak i kiedy poszczególne zdarzenia miały miejsce oraz jaka była rola poszczególnych, określonych indywidualnie lub desygnowanych nazwami generalnymi (np. „sprawca”) osób w tych zdarzeniach<sup>18</sup>.

Dla analizy śledczej, której jednym z zadań jest interpretacja zgromadzonego materiału dowodowego, pomocne mogą być tzw. wskazówki analityczne, które – choć dość ogólnie – można stosować do niemal każdej sprawy. Podpowiadają one detektywom kolejność i metodykę tworzenia scenariuszy, by w konsekwencji wybrać ten najlepszy<sup>19</sup>. I tak:

1. Stwórz wielorakie hipotezy, ale najlepiej pełen zestaw hipotez odwzorowujących możliwy przebieg zdarzeń w sprawie:

a) kiedy tworzysz hipotezy, zidentyfikuj wszystkie wiarygodne, możliwe do przyjęcia hipotezy;

b) nie odrzucaj możliwych hipotez tylko dlatego, że w momencie ich generowania brak dla nich dowodowego potwierdzenia;

c) kiedy gromadzisz informacje, gromadź te dane, które pozwolą ci oszacować wszystkie uzasadnione hipotezy, nie tylko zaś te najbardziej prawdopodobne;

d) kiedy monitorujesz i zdobywasz nowe informacje, przykładaj szczególną uwagę do tych informacji, które nie są zgodne z wcześniejszymi ustaleniami.

2. Ujmij je w formie scenariuszy, które będą oparte na zgromadzonym materiale dowodowym.

3. Oszacuj wartość scenariuszy i zdecyduj, który z nich jest najlepiej wsparty materiałem dowodowym lub który z nich ma przeciwko sobie najmniej sprzecznych dowodów poprzez:

<sup>17</sup> Za: A. Ibek, *Rozumowania dowodowe...*, s. 200.

<sup>18</sup> *Ibidem*, s. 213.

<sup>19</sup> Opracowano na podstawie W.S. van den Braak, *op. cit.*, s. 22.

- a) ustalenie, w jakim zakresie hipotezy są wspierane lub atakowane przez dowody;
- b) ustalenie brakujących informacji;
- c) kiedy szacujesz wartość scenariuszy, skoncentruj się na argumentach przemawiających przeciwko danemu scenariuszowi, zamiast poszukiwać tych, które będą go potwierdzać;
- d) kiedy wybierasz najbardziej wiarygodny scenariusz, pamiętaj, że najbardziej wiarygodnym scenariuszem jest zwykle ten, który ma przeciwko sobie najmniej dowodów, a nie ten, który ma najwięcej dowodów go potwierdzających.

### Metody porównywania scenariuszy przestępstw

Centralnym problemem związanym ze scenariuszami przestępstw jest wybór najlepszego z nich. Warto zadać sobie pytanie, czemu ma służyć dokonanie takiego wyboru. Otóż odpowiedź jest bardzo prosta – scenariusz jest podstawą dokonywania ustaleń faktycznych, a w konsekwencji podjęcia takiej a nie innej decyzji procesowej, wraz z tą najważniejszą: X jest sprawcą lub X nie jest sprawcą. Wybór danego scenariusza przekłada się też na rozwój dalszych czynności w ramach postępowania karnego. Scenariusz zatem odgrywa rolę fundamentalną. Warto zatem teraz zastanowić się nad możliwymi sposobami i kryteriami wyboru tego „najlepszego” scenariusza, choć może być on różnie rozumiany, w zależności od choćby interesów danego organu procesowego. Przyjmuję, że najlepszy scenariusz, to ten który w stopniu wysoce prawdopodobnym rekonstruuje przeszłą rzeczywistość będącą w zainteresowaniu organów ścigania i wymiaru sprawiedliwości. Ostateczny celem tak rozumianego scenariusza jest wierne odwzorowanie interesującego decydenta procesowego fragmentu rzeczywistości. Pamiętać należy, że czasem zdarza się tak, że scenariusz bardziej wiarygodny, czyli zgodny ze sposobem dziania się rzeczy w świecie, wygrywa, okazuje się lepszy od scenariusza niewiarygodnego, choć dostatecznie wspartego zgromadzonym materiałem dowodowym.

Daje się wyróżnić kilka sposobów (metod) porównywania scenariuszy przestępstw. I tak jedną z metod, która nie jest specyficzna dla scenariuszy, ale użyteczna w hierarchizacji ich istotności i wiarygodności, jest metoda analiz hipotez konkurencyjnych. W literaturze poświęcono jej już nieco miejsca, jest stosunkowo prostą i nieskomplikowaną metodą, dlatego w dalszej części nie będzie przedmiotem rozważań<sup>20</sup>. Na marginesie warto dodać, że może być ona wykorzystana jako metoda selekcji hipotez oraz jako podstawa do budowania scenariusza rozwijającego wygrywającą hipotezę, a więc tego najbardziej prawdopodobnego. Kolejnym sposobem czy też kryterium porównywania, a ostatecznie wyboru najlepszej rekonstrukcji rzeczywistości przestępczej jest kryterium jakościowe, zależne od konkretnego podmiotu poznającego. W konsekwencji taka metoda ma walor subiektywny, gdyż może prowadzić do różnych, niezgod-

<sup>20</sup> Zob. np. J. Konieczny, *Analiza w wywiadzie zagranicznym*, [w:] *Analiza informacji w służbach policyjnych i specjalnych*, red. J. Konieczny, Warszawa 2012, s. 361–364.

nych wyników, gdy podmiotów dokonujących wyboru jest kilka. Przy wykorzystaniu doświadczenia życiowego, ale też wiedzy uzyskanej w trakcie np. edukacji czy uprawiania zawodu, przy zaangażowaniu przekonania konkretnego podmiotu poznającego, można dokonać wyboru najlepszego scenariusza przestępstwa. Jednakże czasem uzasadnienie takiego a nie innego wyboru może być kłopotliwe ze względu na pewną ograniczoną interdyscyplinarność. Każdy z decydentów może bowiem posiadać inne doświadczenie życiowe, inną wiedzę milczącą, inne przekonania, które niejednokrotnie trudno wyartykułować. Ponadto co decydent, to inny poziom aspiracji do podjęcia decyzji, który w zarysowanym kontekście dotyczy wyboru najlepszego scenariusza. Jak uzasadnić i wykazać prawdziwość intuicji decydenta co do danego scenariusza? Z powodu trudności w wyliczeniu kryteriów wchodzących w zakres tej metody, jeśli w ogóle można ją uznać za metodę, a także ze względu na ubogie podłoże metodologiczne, w dalszej części nie będzie ona rozwijana.

### Standard IBE

Interesujący jest natomiast standard zwany również zasadą wnioskowania do najlepszego wyjaśnienia (IBE). Wydaje się, że jest to jedna z najbardziej użytecznych metod porównywania scenariuszy, mająca ponadto dobrze ugruntowane podstawy merytoryczne. Generalna kolejność zastosowania procedur wchodzących w zakres tej metody jest następująca: należy najpierw poddać dokładnej analizie poszczególne scenariusze przy użyciu tzw. protokołów, po czym dokonać porównania wygenerowanych scenariuszy przestępstw.

Centralną ideą metody jest to, że hipoteza (H) wraz ze scenariuszem (zbiór zdarzeń połączonych relacjami wyjaśniania) powinna idealnie wyjaśniać pełen zestaw *explanandum* (F) (fakty, które winny być wyjaśnione przez scenariusz, jest to podzbiór zbioru obserwacji wiążący się z kwalifikacją prawną danego zdarzenia) oraz pełen zestaw obserwacji (O) (obserwacje wywnioskowane są z informacji dowodowych poprzez argumenty dowodowe, zawierają zatem wszystkie konkluzje uzasadnionych argumentów dowodowych)<sup>21</sup>. Ogólna zasada IBE brzmi: im więcej obserwacji wyjaśnia dany scenariusz i im mniej uwagi poświęca odrzuconym wnioskowi, tym lepszym jest scenariuszem.

Przed przystąpieniem do porównywania scenariuszy omówiona zostanie pierwsza procedura IBE. Chodzi o ocenę jakości stworzonego scenariusza/scenariuszy. Zazwyczaj w sprawie będzie chodziło o ocenę kilku możliwych wizji przestępstwa, wtedy bowiem dopiero zaznacza się sens i celowość porównywania jego scenariuszy. Tak jak wspomniano, najpierw należy oszacować wartość poszczególnej rekonstrukcji przeszłej rzeczywistości. Mówiąc nieco metaforycznie, chodzi o coś w rodzaju „wzięcia pod lupę” danego scenariusza, poprzez odpowiedź na zestaw konkretnych pytań. Generalnie uznaje się scenariusz za „dobry”, tzn. taki, który może być porównywany z innymi „dobrymi” scenariuszami, czyli wart bliższej analizy, wtedy gdy:

<sup>21</sup> W.S. van den Braak, *op. cit.*, s. 69.



- a) wyjaśnia zgromadzone dowody przy wykorzystaniu przyczynowych generalizacji, wskazując źródło powstania danego dowodu,
- b) jest spójny ze zgromadzonym materiałem dowodowym,
- c) jest spójny wewnętrznie, tzn. nie zawiera wewnętrznych sprzeczności,
- d) jest wiarygodny, tzn. zgodny ze sposobem dziania się rzeczy w świecie,
- e) jest zupełny, tzn. zawiera wszystkie części wskazane przez gramatykę scenariusza<sup>22</sup>.

Już na podstawie tylko tych kryteriów daje się zauważyć, że jeśli scenariusz wyjaśnia więcej dowodów niż inny, a przy tym ma przeciwko sobie mniej negujących go dowodów niż inny, powiemy wtedy, że lepiej potwierdza materiał dowodowy, a zatem jest lepszym scenariuszem. Warto zwrócić uwagę na istotną rolę spójności, tak wewnętrznej, jak i zewnętrznej.

Jak wspomniano, analiza pojedynczego scenariusza sprowadza się na płaszczyźnie opisowej do udzielenia odpowiedzi na pytania pozwalające oszacować jakość, wiarygodność, spójność i poparcie dowodowe danej rekonstrukcji zdarzenia zgodnie ze standardem IBE. Wyróżnia się następujące pytania<sup>23</sup>:

1. (Kryterium: poparcie dowodowe) Ile i które z dostępnych środków dowodowych popierają fabułę?
2. (Sprzeczności dowodowe) Ile i które z dostępnych środków dowodowych są sprzeczne z fabułą?
3. (Luki dowodowe) Ile i które z opisanych w fabule zdarzeń nie są wyjaśnione przez dostępne środki dowodowe?
4. (Wiarygodność) Jak wiarygodne są generalizacje, wskazujące na związki przyczynowe pomiędzy zdarzeniami opisanymi w fabule?
5. (Kompletność) Czy fabuła obejmuje swoją zawartością wszystkie elementy przewidziane dla fabuły poprawnie zbudowanej?
6. (Spójność) Czy treść fabuły nie zawiera stwierdzeń ze sobą sprzecznych?

Scenariusze mogą być obciążone różnego rodzaju wadami. Należą do nich: umieszczanie faktów nierelevantnych, nieuzasadnionych, a nawet zmyślonych, umieszczanie insynuacji, koncentrowanie uwagi odbiorcy na uczestnikach zdarzeń zamiast na zdarzeniach (czynach), odwołania do ukrytych założeń lub stereotypów, stosowanie języka emocjonalnego, wzbudzanie współczucia w sposób nierelevantny wobec rzeczowych argumentów, wykorzystywanie wątpliwych analogii, mieszanie faktów, norm i wartości, wykorzystywanie reguły, iż scenariusz zrećcznie zredagowany wypiera scenariusz prawdziwy<sup>24</sup>.

Na wspomniane kwestie należy zwracać szczególną uwagę. Opracowano także nieco obszerniejszy test ułatwiający szacowanie jakości scenariuszy. Składa się on z następujących pytań:

1. Czy scenariusz jest w pełni wyartykułowany? A może w większości wymaga domysłów ze strony jej odbiorcy? Jeśli tak, to co dokładnie jest scenariuszem?
2. Jeśli jednak scenariusz jest w pełni wyartykułowany, wówczas:

<sup>22</sup> Opracowano na podstawie F. Bex, *op. cit.*, s. 77 i n.

<sup>23</sup> A. Ibeł, *Rozumowania dowodowe...*, s. 201–202.

<sup>24</sup> T. Anderson, D. Schum, W. Twining, *Analysis of evidence*, Cambridge 2005, s. 281.

- Czy scenariusz jest niesprzeczny?
- Czy w sprawie istnieją dowody, które wydają się sprzeczne ze scenariuszem?
- W jakim zakresie zgromadzone w sprawie środki dowodowe wspierają scenariusz?
- Czy jakieś elementy scenariusza nie są wsparte środkami dowodowymi? W jakim zakresie scenariusz jest spekulacją?
- Czy scenariusz zawiera, wprost lub domyślnie, fakty nierelevantne, zmyślane lub objęte zakazami dowodowymi?
- Czy jest on zredagowany w sposób wolny od odniesień aksjologicznych?
- Czy zawiera odniesienia do ukrytych założeń lub stereotypów?
- Czy jest zgodny z jakimś powszechnie znanym scenariuszem historycznym lub literackim (np. „Lady Makbet”), a jeśli tak, to na czym polega znaczenie takiego odniesienia?
- Czy stawia uczestnika zdarzeń w złym świetle, sprzeniewierzając się zasadzie: „osądzaj czyn, nie człowieka”?
- Czy przedstawiane fakty są zniekształcane w taki sposób, by scenariusz został odebrany jako „rozrywkowy”, zabawny, ekscytujący, nie zaś jako prawdziwy?
- Czy jest obliczony na wzbudzenie współczucia do któregośkolwiek uczestnika zdarzeń?
- Jeśli scenariusz wykracza poza dostępne dane, to czy w tej części jest uzasadniony wiarygodnymi generalizacjami?<sup>25</sup>

Po udzieleniu odpowiedzi na poszczególne pytania, choć nie mają one ostatecznego charakteru – można je modyfikować lub stworzyć inne – należy przystąpić do porównywania scenariuszy między sobą. Jest to kolejny etap procedury zgodnej ze standardem IBE. Na dostatecznie wysokim poziomie ogólności możliwe jest to poprzez udzielenie odpowiedzi na następujące pytania:

1. Ile stworzonych fabuł wyjaśnia pojawiające się kwestie wymagające wyjaśnienia?
2. Jak silnie fabuła rozważana przewyższa fabuły alternatywne?
3. Jak dokładnie przeprowadzona została analiza fabuł alternatywnych?<sup>26</sup>

Trzeba jednak zauważyć, że pytania te mają charakter ogólnych wskazówek, nie zaś twardych reguł. Twierdzi się, że porównywanie scenariuszy przestępstw nie może mieć charakteru czysto ilościowego, winno mieć raczej charakter oszacowania jakościowego z dopełnieniem ilościowym. Postępowanie karne nie jest bowiem czymś w rodzaju *trial by mathematics*, choć ilościowe oszacowywanie poszczególnych elementów scenariuszy przestępstw się zdarza. Dzieje się to w tych scenariuszach, w których mamy do czynienia z konkluzją wygenerowaną na podstawie np. dowodu z opinii biegłego, gdzie ekspert wylicza prawdopodobieństwo prawdziwości jego wniosków. Przykładem takiej konkluzji będą zapewne wnioski ekspertyzy DNA. Mimo to oczywisty jest fakt, że

<sup>25</sup> *Ibidem*, s. 281–282.

<sup>26</sup> Bex F., *Arguments, stories and criminal evidence. A formal hybrid theory*, Dordrecht 2011, s. 95.

scenariusze przestępstw winny być – w sposób najbardziej obszerny i krytyczny – poddane analizie.

## Standard EET

Kierunkiem w stronę ułatwienia analizy scenariuszy przestępstw, przy wykorzystaniu jasnych reguł inferencyjnych, jest formalizacja hybrydalnego metodologicznego modelu śledztwa. Ma ona na celu przygotowanie podstaw do stworzenia oprogramowania komputerowego, które ostatecznie ma pomóc w dokonywaniu ustaleń faktycznych i podejmowaniu decyzji procesowych, a także w dokonywaniu innych czynności wiedzytwórczych. Teoria dowodowego wyjaśniania EET (*Explanatory Evidential Theory*), bo tak nazywa się koncepcja formalizacyjna, znajduje zastosowanie w hybrydalnym modelu śledztwa<sup>27</sup>. Część argumentacyjna określona jest teorią dowodową ET (*Evidential Theory*), część narracyjna ujęta jest w strukturze EF (*Explanatory Framework*). EET może być zdefiniowana jako synteza ET i EF. W tej kombinacji możliwy jest atak lub wsparcie elementów w teorii EF poprzez argumenty pochodzące od ET.

Definicja EET przedstawia się następująco: EET jest parą (ET, EF) taką, że: konkluzje uzasadnionych argumentów w ET stanowią zbiór obserwacji O w EF. Każdy element scenariusza, czyli zdarzenie w EET, może być uzasadniony, odrzucony lub pozostawać bez dowodowego wsparcia. Definicja owych zdarzeń wygląda następująco:

Definicja zdarzenia uzasadnionego, odrzuconego, niewspartego dowodowo:  
 – zdarzenie jest uzasadnione bądź odrzucone bądź niewsparte dowodowo, gdy:  
 – zdarzenie  $\alpha$  jest uzasadnione, gdy stanowi konkluzję uzasadnionego argumentu w ET;  
 – zdarzenie  $\alpha$  jest odrzucone, gdy istnieje uzasadniony argument w ET dla  $\neg \alpha$ ;  
 – zdarzenie  $\alpha$  jest niewsparte dowodowo, gdy nie stanowi konkluzji argumentu w ET.

Ze względu na ograniczenia objętościowe materiału pominięto formalizację modelu argumentacyjnego, tj. ET. Standard IBE zgodnie z EET – na dostatecznie wysokim poziomie ogólności – sprowadza się do następującego twierdzenia: Hipoteza  $H_1$  wraz z (sub)scenariuszem  $S_1$  winna co najmniej wyjaśniać wszystkie części *explanandum*, które są wsparte przez uzasadnione argumenty. Tak więc: dana jest teoria dowodowego wyjaśniania EET,  $S_1 \cup H_1$  jest wyjaśnieniem dla zbioru zdań L, jeśli:

- dla każdego  $l \in L$  spełniony jest warunek, że  $H_1 \cup S_1$  jest wyjaśnieniem dla  $l$ ;
- nie istnieje uzasadniony argument dla konkluzji  $\neg p_i$ , gdzie  $p_i \in S_1$ .

Należy zaznaczyć, że  $p$  z indeksem „i” jest nazwą podważalnej reguły inferencyjnej, innymi słowy jest nazwą generalizacji przyczynowej o budowie: „c jest przyczyną dla e”.

<sup>27</sup> Dalsza część będzie stanowić parafrazę teorii dowodowego wyjaśniania zaproponowaną w pracy: W.S. van den Braak, *op. cit.*, s. 71–80.

Różne wygenerowane scenariusze porównywane są poprzez oszacowanie, w jaki sposób / jak dobrze wyjaśniają F (gdzie F to *explanandum*, czyli fakty, które należy wyjaśnić). I tak: wyjaśnienie X jest lepsze niż inne wyjaśnienie X', jeśli wyjaśnia większą część *explanandum* niż X' oraz jeśli wyjaśnia mniej odrzuconych przez argumenty dowodowe twierdzeń niż X', oraz jeśli wyjaśnia więcej obserwacji niż X'. X to nic innego jak twierdzenie traktowane jako przesłanka lub hipotetyczne zdarzenie, na podstawie którego stosuje się daną przyczynową podważalną regułę inferencyjną. Formalnie wygląda to następująco: Dla każdego wyjaśnienia X, zbiór  $X_{c1}$  zawiera twierdzenia wyjaśnianie przez X, gdzie:  $X_{c1}$  zawiera *explanandum* wsparte uzasadnionymi argumentami;  $X_{c2}$  zawiera zdarzenia w S odrzucone przez uzasadnione argumenty;  $X_{c3}$  zawiera obserwacje, które nie stanowią *explanandum*. Wobec tego możliwe porządkowanie/porównywanie scenariuszy jest następujące:

$$\begin{aligned} \text{Jeśli } X'_{c1} \subset X_{c1} \text{ i } X'_{c2} \supseteq X_{c2} \text{ i } X'_{c3} \subset X_{c3}, \text{ to } X' < X. \\ \text{Jeśli } X'_{c1} \subset X_{c1} \text{ i } X'_{c2} \supseteq X_{c2} \text{ i } X'_{c3} \subset X_{c3}, \text{ to } X' < X. \\ \text{Jeśli } X'_{c1} \subset X_{c1} \text{ i } X'_{c2} \supseteq X_{c2} \text{ i } X'_{c3} \subset X_{c3}, \text{ to } X' < X. \\ \text{Jeśli } X'_{c1} = X_{c1} \text{ i } X'_{c2} = X_{c2} \text{ i } X'_{c3} = X_{c3}, \text{ to } X' \approx X. \end{aligned}$$

Warto dodać, że to tylko jedno z możliwych uporządkowań, które mogą być użyte do porównywania scenariuszy przestępstw. Podsumowując, wyjaśnienie X jest lepsze niż inne wyjaśnienie X', jeśli wyjaśnia większą część *explanandum* niż X' oraz jeśli wyjaśnia mniej odrzuconych przez argumenty dowodowe twierdzeń niż X', oraz jeśli wyjaśnia więcej obserwacji niż X'.

Przed zaproponowaniem wniosków warto – w dużym uproszczeniu – na podstawie dotychczasowych rozważań odwzorować możliwy sposób ich wykorzystania. Mianowicie chodzi o podanie egzemplifikacji fabuły, hipotez, scenariusza i jego gramatyki, a także sposobów porównania scenariuszy w konkretnej sprawie kryminalnej – tutaj sprawa Mary<sup>28</sup>.

## Porównywanie scenariuszy w praktyce

Sprawa Mary: Na łące znaleziono martwą 16-letnią dziewczynę – Mary. Miała okaleczone ciało. Dowody wskazywały na to, że została zgwałcona. Była duszona i miała podcięte gardło. Początkowo nie było wiadomo, kogo podejrzewać o sprawstwo. W okolicy miejsca zdarzenia znajdował się ośrodek dla azylantów i założono, że sprawcą może być ktoś z jego mieszkańców. O sprawstwo podejrzewano dwóch azylantów, Irakijczyka i Afgańczyka, jednakże zostali wykluczeni na podstawie niezgodności profili DNA. Po ponad 10 latach od zbrodni, pod wpływem medialnego zainteresowania tą sprawą, zdecydowano się na badania przesiewowe DNA lokalnej populacji. Zwrócono się do ponad 8000 mężczyzn z prośbą o dostarczenie próbki swojego DNA. Poza presją społeczną nie było formalnego obowiązku wzięcia udziału w tych badaniach. Cel badań był

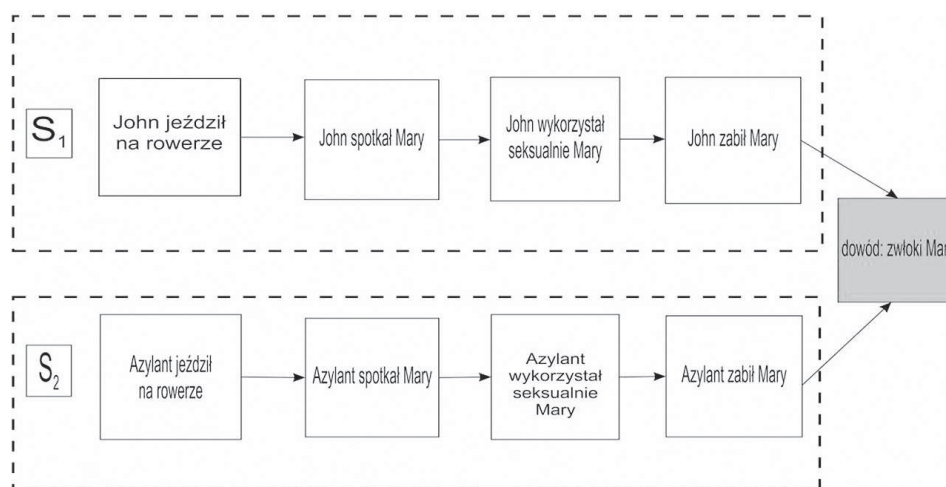
<sup>28</sup> Przykład i jego rozwinięcie pochodzi w całości z pracy: B. Verheij, F. Bex, T.S. Timmer *et al.*, *Arguments, scenarios and probabilities: connections between three normative frameworks for evidential reasoning*, "Law, Probability and Risk" 2016, No. 15(1), s. 35–70.

wiadomy: użyć profili DNA chromosomu Y do ustalenia relacji pokrewieństwa między sprawcą a osobą badaną, a w przypadku wykazania zgodności ich profili krąg osób podejrzanych zostanie zawężony. Nieoczekiwanie stwierdzono bezpośrednią zgodność u 45-letniego mężczyzny: Johna, który został po tym fakcie aresztowany. Mężczyzna ten uczestniczył w owych badaniach przesiewowych zupełnie dobrowolnie. Przyznał się do popełnionego czynu, opisując szczegółowo okoliczności popełnionej zbrodni. Został skazany za gwałt i morderstwo na 18 lat pozbawienia wolności.

W tej opowieści dałoby się wyróżnić tak naprawdę trzy fabuły: tę z udziałem Afgańczyka, tę z udziałem Irakijczyka i tę z Johnem, jednak dla uproszczenia zdecydowano się na pominięcie pewnych kwestii. Należy zauważyć, że chronologia zdarzeń w zaprezentowanej sprawie jest nieco pomieszana. Założmy jednak, że sprawy dotyczące Afgańczyka, Irakijczyka i Johna dzieją się równocześnie. Na podstawie tej opowieści można wygenerować trzy hipotezy:

1. Sprawcą zdarzenia jest Irakijczyk.
2. Sprawcą zdarzenia jest Afgańczyk.
3. Sprawcą zdarzenia jest mężczyzna, który przyznał się do jego popełnienia (John).

Możliwe scenariusze przestępstwa, uwzględniające owe hipotezy, mogłyby wyglądać tak, jak na rys. 1.



**Rys 1.** Scenariusze przestępstwa uwzględniające stworzone hipotezy

Źródło: opracowanie na podstawie: B. Verheij, F. Bex, T.S. Timmer et al., Arguments, scenarios and probabilities: connections between three normative frameworks for evidential reasoning, "Law, Probability and Risk" 2016, No. 15(1), s. 42.

Łatwo teraz dostrzec to, że scenariusz jest chronologiczną sekwencją stanów rzeczy i zdarzeń, która ma za zadanie wyjaśnić zebrany materiał dowodowy w sprawie. Owe hipotetyczne scenariusze połączone są relacjami przyczynowymi w formie „c jest przyczyną dla e” (generalizacje przyczynowe obrazo-

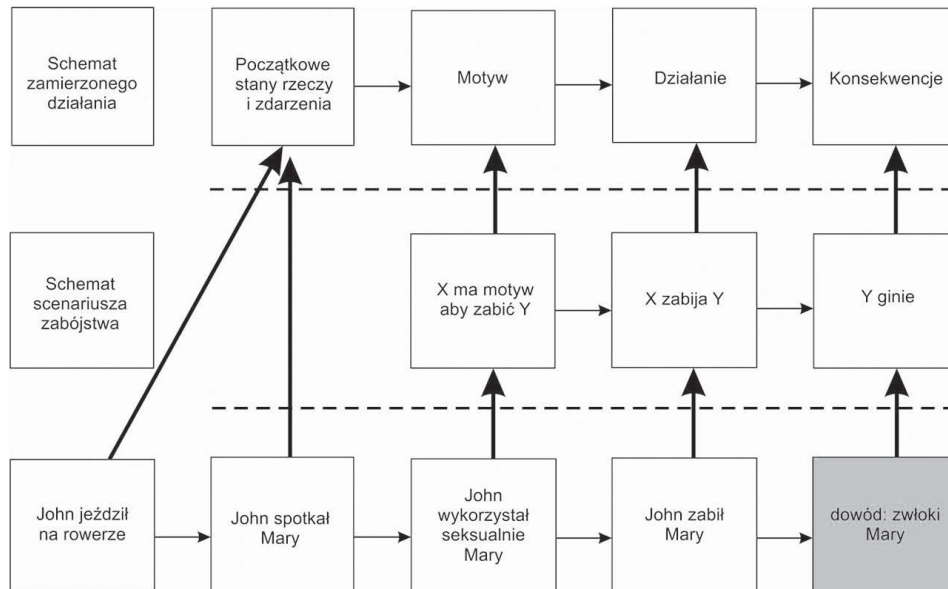
wane poprzez strzałki) używanymi do wyjaśniania zgromadzonego materiału. Należy zauważyć, że takie metodologiczne modelowanie śledztwa (tutaj model narracyjny) zawiera element kontradiktoryjny: alternatywne scenariusze przestępstw, jak wiadomo, muszą zostać ze sobą porównane. Dla przykładu – fakt, że „Mary została znaleziona martwa”, jest wyjaśniony przez kilka scenariuszy.

Podejście, którego podstawą jest scenariusz przestępstwa, jest rodzajem wniosku do najlepszego wyjaśnienia: spójna historia winna wyjaśniać zgromadzone w sprawie dowody. Ponadto, zostawiając na boku moc wyjaśniającą scenariuszy przestępstw, warto zwrócić uwagę na ich właściwości predykcyjne. Mianowicie za pośrednictwem scenariusza możliwe jest przewidzenie istnienia pewnych nieujawnionych dotąd dowodów. W naszym przykładzie scenariusz  $S_1$  zawiera zdarzenie „John molestował Mary”. Jeśli założyć, że tak faktycznie było, można się spodziewać, że biologiczne ślady (włosy, sperma) pochodzące od Johna winny się znajdować na ciele Mary, przy uwzględnieniu przyczynowej reguły „osoba x molestująca osobę y zostawia swoje ślady na ciele y”.

Celem wniosku do najlepszego wyjaśnienia zgodnie ze standardem IBE, jak wspomniano, jest rozważenie alternatywnych scenariuszy i ostateczne wybranie takiego, który najlepiej wyjaśnia dowody zgromadzone w sprawie. Pojawia się zatem pytanie: który scenariusz najlepiej wyjaśnia dowody? Na to pytanie można odpowiedzieć przy zastosowaniu kilku kryteriów, o których była już wcześniej mowa. Jednak najważniejszym z kryteriów jest dowodowe pokrycie: jak dużo dowodów jest pokrytych przez poszczególne wyjaśnienie?

Ponadto warto zadać sobie również następujące pytanie: czy scenariusz jest zgodny z naszym wyobrażeniem o sposobach dziania się rzeczy w świecie? Jeśli tak jest, wtedy scenariusz jest wiarygodny. Jednakże sama wiarygodność bez pokrycia dowodowego nie wystarczy w wyborze najlepszego wyjaśnienia, o czym już też była mowa. Wyobrażenie dziania się rzeczy w świecie odzwierciedla poszczególna gramatyka historii. Odpowiada ona stereotypowemu wzorowi służącemu jako schemat dla konkretnego scenariusza. Może być użyta w celu udzielenia odpowiedzi na pytanie: czy scenariusz zawiera wszystkie elementy?, co przesądza o możliwości oceny spójności scenariusza. Ponadto istotna jest także sama wiarygodność przyczynowych generalizacji. Dla przykładu, scenariusz zabójstwa, w którym nie został uwzględniony motyw, jest niekompletny i z tego powodu mniej spójny. Na rysunku 2 zaznaczono dwie możliwe gramatyki scenariusza – tę ogólną i tę istotną z punktu widzenia kwalifikacji prawnej zdarzenia i jego subsumcji. Strzałki pogrubsze oznaczają poszczególne składniki scenariusza.

Skonstruowano dwa scenariusze przestępstwa:  $S_1$  i  $S_2$  (zob. rysunek 3). Nasuwa się pytanie: w jaki sposób można je ze sobą porównać? B. Verheij i in. proponują pewną liczbę kryteriów, znanych z wcześniejszych rozważań. Mianowicie – dowodowe pokrycie, czyli stopień (część, porcja) dowodów wspierających scenariusz. W naszym przykładzie  $S_2$  posiada dowodowe pokrycie w  $\frac{1}{4}$ , ponieważ w sprawie występują 4 dowody i tylko jeden z nich – „Mary została znaleziona martwa” – wspiera  $S_2$ . Natomiast pokrycie dowodowe  $S_1$  wynosi  $\frac{3}{4}$ , ponieważ 3 spośród 4 dowodów wspierają ten scenariusz. Kryterium pokrewnym

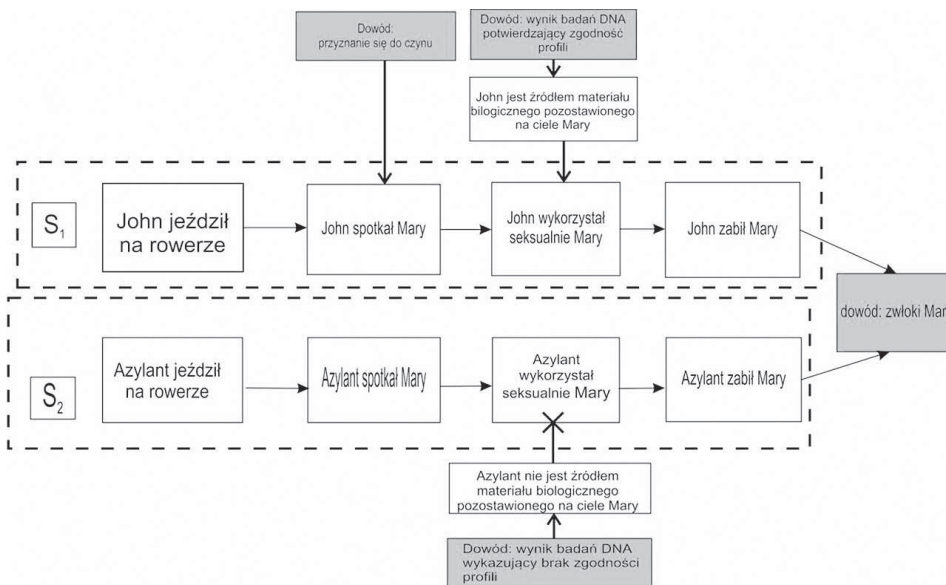


Rys. 2. Gramatyki scenariusza

Źródło: opracowanie na podstawie: B. Verheij, F. Bex, T.S. Timmer *et al.*, *Arguments, scenarios and probabilities: connections between three normative frameworks for evidential reasoning*, "Law, Probability and Risk" 2016, No. 15(1), s. 43.

do dowodowego pokrycia jest kryterium dowodowych sprzeczności. Jest to porcja, część argumentów dowodowych, które negują dany scenariusz. W naszym przykładzie  $S_1$  posiada dowodowe sprzeczności na poziomie 0 (żaden argument dowodowy nie atakuje  $S_1$ ),  $S_2$  w  $\frac{1}{4}$  posiada dowodowe sprzeczności, ponieważ wynik ekspertyzy DNA wskazuje na brak tożsamości DNA azylanta i sprawcy, zatem argument ten atakuje  $S_2$ . Należy zauważyć, że wymienione kryteria nie pozwalają w wystarczający i absolutny sposób na oszacowanie jakości czy siły scenariusza. Możliwe jest na przykład, że scenariusz będzie wyjaśniał większość zgromadzonych dowodów w sprawie, ale nie będzie miał pokrycia w kluczowym dla sprawy dowodzie (np. dowód z badań DNA). Jednakowoż pokrycie i sprzeczności dowodowe mogą być skutecznym narzędziem do porównywania scenariuszy przestępstw, a także do wytyczania kierunków poszukiwawczych dla dalszych dowodów. Zawsze trzeba jednak pamiętać, że proces to nie *trial by mathematics*.

Innym sposobem porównywania scenariuszy przestępstw jest koncentracja na stopniu ich spójności, w oderwaniu od kwestii dowodowych. Innymi słowy zastanawiamy się tutaj, czy dany scenariusz wiarygodnie odzwierciedla naszą ogólną wiedzę o świecie. Dlatego schematy scenariuszy odgrywają istotną rolę, ponieważ poszukujemy zgodności danego scenariusza z poszczególnym schematem, a także odpowiadamy na pytanie, czy ten schemat jest zbieżny z normalnym sposobem dziania się rzeczy w świecie. W naszym przykładzie „na pierwszy



**Rys. 3.** Scenariusze w konfrontacji z materiałem dowodowym

Źródło: opracowanie na podstawie: B. Verheij, F. Bex, T.S. Timmer *et al.*, *Arguments, scenarios and probabilities: connections between three normative frameworks for evidential reasoning*, "Law, Probability and Risk" 2016, No. 15(1), s. 49.

rzut oka" możemy uznać, że scenariusz typujący jako sprawcę azylanta jest bardziej wiarygodny niż scenariusz z Johnem w roli głównej, gdyż John uchodzi w swojej okolicy za przyjaznego mężczyznę. Azylant pochodzi z obszaru ogarniętego konfliktem i może z tego powodu posiadać traumę, która rodzi u niego gwałtowne zachowania. Takie rozumowanie może uchodzić za słuszne, ale demonstruje zagrożenia związane ze scenariuszami i ich schematami, ponieważ często odnoszą się one do pewnych stereotypów. Dlatego powinniśmy być ostrożni w wyciąganiu wniosków na podstawie danego scenariusza, który nie posiada odpowiedniego pokrycia dowodowego.

## Podsumowanie

Podsumowując niniejsze rozważania, należy zauważyć, że scenariusz wyposażony w argumenty dowodowe jest dobrą podstawą do uzasadniania decyzji podmiotów dokonujących ustaleń faktycznych. Jako że jest wytworem działalności człowieka, ma on charakter artefaktu. Mówiąc ściślej, gdy owe artefakty wykorzystuje się do praktycznych celów, przynależą one do artefaktów kultury prawnej. Natomiast gdy scenariusze poddawane są tylko analizie naukowej, bez konkretnego zastosowania, ich miejsce sytuuje się w obszarach artefaktów kultury naukowej<sup>29</sup>. Scenariusze oprócz bycia podstawą uzasadniania decyzji

<sup>29</sup> M.K. Kowalski, *op. cit.*, s. 43, 46.



służą również podejmowaniu decyzji, zarówno tych eksplanacyjnych, jak i predykcyjnych. Można wyróżnić kilka metod porównywania scenariuszy przestępstwa. Najbardziej interesująca poznawczo jest metoda oparta na standardzie IBE – wnioskowania do najlepszego wyjaśnienia. Zgodnie z tą regułą można wskazać wiele kryteriów porównywania scenariuszy. Niektóre z nich mają charakter ilościowy, inne jakościowy, a jeszcze inne mieszany. Trzeba jednak pamiętać, że postępowanie karne nie jest czymś w rodzaju *trial by mathematics*. Wszystkie te kryteria mają charakter wskazówek, ogólnych zasad i ułatwień dla wyboru najlepszego scenariusza. Ostateczna decyzja zawsze należy do człowieka, choć ten ostatni może się wspierać choćby narzędziami informatycznymi. Sedno sprawy tkwi, jak się wydaje, w należyтым uzasadnieniu swojego wyboru, którym wszak mogą być właśnie scenariusze. Wśród licznych kryteriów porównywania rekonstrukcji przeszłych rzeczywistości przestępczych wydaje się, że najbardziej miarodajne są następujące: dowodowe wsparcie, luki dowodowe, spójność, generalizacje przyczynowe. Trzeba podkreślić, że podmiot prowadzący proces wykrywczy i dowodowy powinien pamiętać, że jego czynności zaważają na przyszłych losach sprawy, a zasada *quidquid agis, prudenter agas et respice finem* ma pełne zastosowanie, choć, nie tak rzadko, jest zapominana.

## Bibliografia

- Anderson T., Schum D., Twining W., *Analysis of evidence*, Cambridge 2005.
- Bex F., *Arguments, stories and criminal evidence. A formal hybrid theory*, Dordrecht 2011.
- Bex F., *Evidence for a good story. A hybrid theory of arguments, stories and criminal evidence. Ph.D thesis*, Groningen 2009.
- Braak W.S. van den, *Sensemaking software for crime analysis*, Utrecht 2010.
- Doyle A. Conan, *Studium w szkarłacie*, tł. T. Evert, Gdańsk 2000.
- Ibek A., *Generalizacje w rozmowaniach dowodowych*, „Studia Prawnicze. Rozprawy i Materiały” 2012, nr 1(10).
- Ibek A., *O modelach śledztwa*, [w:] *Kryminalistyka w walce z przestępczością. Materiały z konferencji*, Katowice 2013.
- Ibek A., *Rozumowania dowodowe w toku dokonywania ustaleń faktycznych. Pomiedzy logiką, procesem karnym i kryminalistyką, niepublikowana rozprawa doktorska z zasobów Wydziału Prawa, Administracji i Stosunków Międzynarodowych Krakowskiej Akademii im. Andrzeja Frycza Modrzewskiego*, Kraków 2015.
- Ibek A., *Struktura argumentu dowodowego*, [w:] *Współczesna kryminalistyka – wyzwania i zagrożenia*, red. V. Kwiatkowska-Wójcikiewicz, M. Zubańska, Szczytno 2015.
- Konieczny J., *Analiza w wywiadzie zagranicznym*, [w:] *Analiza informacji w służbach policyjnych i specjalnych*, red. J. Konieczny, Warszawa 2012.
- Konieczny J., *Kryzys czy zmiana paradygmatu kryminalistyki?*, „Państwo i Prawo” 2012, z. 1(791).
- Konieczny J., *Opowieści o przestępstwie*, [w:] *Paradygmaty kryminalistyki*, red. J. Wójcikiewicz, V. Kwiatkowska-Wójcikiewicz, Kraków 2016.
- Konieczny J., Ibek A., *Kryminalistyczne aspekty czynności wiedzytwórczych a zasada prawdy w procesie karnym*, [w:] *Przestępczość, dowody, prawo. Księga jubileuszowa prof. Bronisława Młodziejowskiego*, red. J. Moszczyński, D. Solodov, I. Sołtyszewski, Olsztyn 2016.
- Kowalski M.K., *Artefakty jako źródła poznania. Studium z teorii nauki historycznej*, Gdańsk 1993.
- Verheij B., Bex F., Timmer T.S. et al., *Arguments, scenarios and probabilities: connections between three normative frameworks for evidential reasoning*, „Law, Probability and Risk” 2016, No. 15(1).
- Widacki J., *Detektywi na tropach zagadek historii*, Katowice 1998.

## CRIMINAL ARTEFACTS: COMPARING SCENARIOS OF CRIMES

**Abstract:** The objective of the article is to present narrative elements of investigative analysis as criminal artefacts. The key concepts of this perspective, such as: criminal artefact, scenario, generalization, evidential reasoning, are characterized. The methods and criteria of constructing scenarios are also presented in accordance with the discussed model. Moreover, the method of inference to the best explanation (so-called IBE) and explanatory evidential theory (so-called EET) are recognized as the basic methods of a criminal case reconstructions analysis. The practical aspects of using these methods are also presented. It was noted that a criminal scenario prepared according to relevant criteria is a good basis to justify person's decisions in the course of fact-finding. However, as the final decision about the choice of the best scenario belongs to the part of the authority conducting the proceedings, the criminal trial should not be transformed into the trial by mathematics.

**Keywords:** CRIMINAL ARTEFACT, CRIMINAL SCENARIO, EET STANDARD, EVIDENTIAL REASONING, GENERALIZATION, IBE STANDARD