

Adam Kędziński

<https://doi.org/10.26485/AAL/2020/66/2>

GDZIE UKRYWANO MONETY WE WCZESNOŚREDNIOWIECZNYM KALISZU I JEGO OKOLICACH

ABSTRAKT Celem artykułu jest przedstawienie miejsc, w których ukryto wczesnośredniowieczne monety na terenie Kalisza i okolic (Kalisz-Szałe, Kalisz-Zawodzie, Kalisz-Rajsków, Jastrzębniki i Kalisz Dobrzec). Dotychczasowe badania Małgorzaty i Mirosława Andrałowiczów, Patrycji Silskiej i Piotra Szyngiera, dotyczące kontekstu archeologicznego deponowanych w X, XI i początkach XII wieku zespołów srebrnych wykazały, że depozyty z Wielkopolski ukrywane były przede wszystkim poza terenami zamieszkałymi: osadami i grodami. Większość analizowanych znalezisk pochodzi z dużych osad, funkcjonujących również w okresie późnego średniowiecza i czasów nowożytnych, a tylko monety z Kalisza-Szałe ukryto na terenie krótko istniejącej osady. W studium przeanalizowano pięć zespołów, których miejsca odkrycia są znane. pod kątem lokalizacji na tle ówczesnego osadnictwa. Jedynie zespół z Kalisza-Dobrzec został zdeponowany na peryferiach dawnej wsi. Zespoły ukryto na osadach leżących na ważnych szlakach handlowych łączących Kalisz ze wschodem i północą.

Słowa kluczowe: wczesne średniowiecze, Kalisz, osadnictwo, obieg pieniężny, srebro, szlaki handlowe

WHERE COINS WERE HIDDEN IN THE EARLY MEDIEVAL KALISZ AND ITS VICINITY

ABSTRACT The aim of this paper is to list all the places in which early medieval coins were deposited in Kalisz and the surrounding area (Kalisz-Szałe, Kalisz-Zawodzie, Kalisz-Rajsków, Jastrzębniki and Kalisz Dobrzec). Recent research into the archaeological contexts of silver hoard assemblages deposited in the 10th, 11th, and the beginning of the 12th century by Małgorzata and Mirosław Andrałowicz, Patrycja Silska and Piotr Szyngiera has proved that deposits from Greater Poland were hidden principally outside of residential areas, either settlements and strongholds. Five assemblages are analyzed in the text. The places of their discovery are known in terms of their relationship to known areas of settlement of their time. The coins were been hidden in areas of early medieval settlements. Only the assemblage found at Kalisz-Dobrzec was deposited on the periphery of a former village. The majority of the assemblages come from large settlements which also functioned through the later Middle Ages down to modern times. Only the coins from Kalisz-Szałe were hidden at a site which was settled for a short duration of time. Hoards from Kalisz and its surroundings were hidden in settlements located on important trade routes, which in early medieval times connected Kalisz with the East and the North.

Keywords: early Middle Ages, Kalisz, monetary circulation, silver hoards, trade routes, early medieval settlement

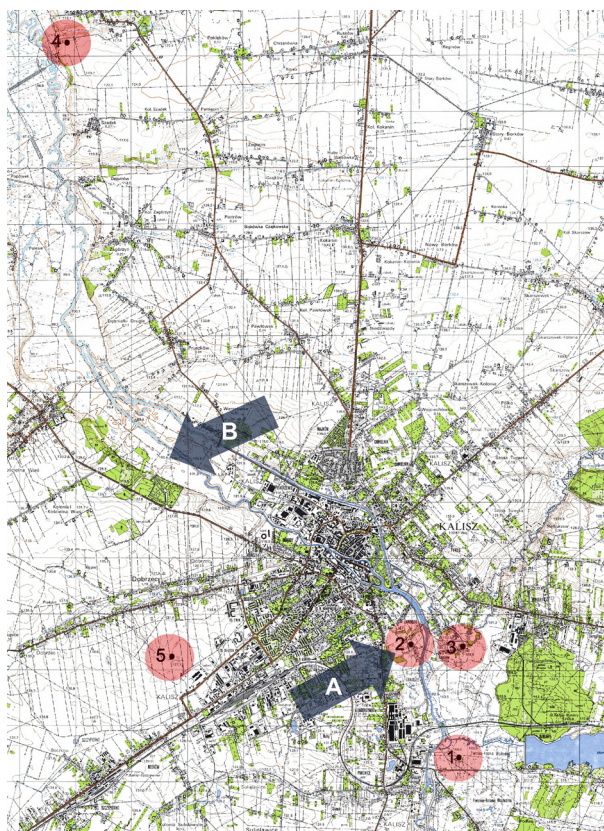
Badania obiegu pieniądza we wczesnym średniowieczu na ziemiach polskich koncentrują się przede wszystkim na analizach materiału numizmatycznego i innych odkrywanych w zespołach przedmiotów kruszcowych. Prace badawcze polegają zazwyczaj na określeniu składu zespołów, sposobu ukrycia, ich chronologii i metrologii, jakości i pochodzenia kruszcu, wyobrażeń umieszczonych na monetach. Zwraca się uwagę na aspekty socjologiczno-ekonomiczne, związane z użyciem pieniądza kruszcowego. Mniejszą uwagę przywiązywano do rozpoznania kontekstu

archeologicznego miejsc, gdzie odkryto monety. Chodzi o odpowiedź na pytanie, czy depozyty są związane z osadnictwem, czy ulokowano je na ówczesnych szlakach handlowych, czy położone są one poza nimi. Uzyskane odpowiedzi mogą stanowić podstawę do rozpoznania i rekonstrukcji przebiegu dawnych dróg. Dyskusja nad tym zagadnieniem może być także pomocna w rozważaniach na temat powodów deponowania srebra. Paradoksalnie depozyty odkryte przy kościołach mogły mieć charakter ekonomiczny, a znalezione na osadach charakter kultowy, w postaci ofiar

zakładzinowych domostw¹. Z pewnością chowano monety w celu ich przechowania, z zamiarem podjęcia ich w dogodnym czasie. Były też zespoły bezzwrotne, zakopane z przyczyn magiczno-religijnych. Poglądy na te zagadnienia zebrane zostały między innymi w pracach S. Suchodolskiego oraz M. Boguckiego². Obaj autorzy opowiedzieli się za dominacją zespołów kruszcowych o charakterze ekonomicznym. Odmienne stanowisko przedstawił P. Urbańczyk, który na przykładach z wczesnośredniowiecznej Skandynawii uznał proces deponowania srebra za związany przede wszystkim ze sferą kultu³. Na bazie skandynawskich źródeł archeologicznych, problem rozważał także W. Duczko. Badacz ten uznał, że srebro deponowano zarówno w celach ekonomicznych, jak i kultowych⁴.

Problematyka związana z rozpoznaniem kontekstu archeologicznego miejsc, w których odkryto skarby monet na szerszą skalę, pojawiła się w literaturze od połowy XX w. Nie do przecenienia jest wydanie inwentarzy skarbów wczesnośredniowiecznych z terenu Polski i Połabia. Edycję rozpoczęto tomem dotyczącym znalezisk kruszcowych z Wielkopolski. Kontynuacją serii prac opublikowanych w latach 1950-tych i 1960-tych jest edycja nowych inwentarzy, ponownie zapoczątkowana tomem ze znaleziskami wielkopolskimi⁵. Kontekstowi archeologicznemu odkrywanych zespołów kruszcowych odrębne studia poświęcili M. i M. Andrałowscy, P. Silska oraz P. Szyngiera⁶. Przyniosły one szczegółowe informacje na temat usytuowania odkrytych skarbów wczesnośredniowiecznych i związanych z nimi obiektów archeologicznych. Autorzy podkreślili, że badanie kontekstu archeologicznego depozytów srebra we wczesnym średniowieczu może pomóc w wyjaśnieniu przyczyn ich ukrycia⁷.

W prezentowanej pracy poddano analizie dane na temat kontekstu archeologicznego skarbów odkrytych na terenie Kalisza oraz w jego okolicach. Odniesiono się przede wszystkim do rozpoznania obiektów archeologicznych, z którymi bezpośrednio związane są znaleziska monet.



Ryc. 1. Lokalizacja wczesnośredniowiecznych skarbów z Kalisza i jego okolic.

1 – Kalisz-Szałe, 2 – Kalisz-Zawodzie, 3 – Rajsków, 4 – Jastrzębniki, 5 – Kalisz-Dobrzec.

Grodziska: A – Zawodzie, B – Ogrody.

Opracowanie A. Kędziński

Tereny Kalisza i jego okolice były intensywnie zasiedlone we wczesnym średniowieczu⁸. Uważa się, że w dobie wieków średnich w Kaliszu przecinały się liczne szlaki handlowe⁹. Te najważniejsze prowadziły do Poznania, Gniezna i Kruszwicy w kierunku północnym, do Sieradza, dalej do Krakowa i Sandomierza na południowy-wschód, na Mazowsze przez Lutomiersk i Spicymierz oraz Łęczycę na północny-wschód, do Opola na południe oraz do Wrocławia na południowy-zachód.

Do dyskusji na temat miejsc ukrycia kruszców wybrano pięć depozytów wczesnośredniowiecznych o dokładnie ustalonym miejscu depozycji. Najstarszy datowany jest na pierwszą tercję X, najmłodszy na przełom XI i XII stulecia. Analizy kontekstu osadniczego dwóch z nich: Kalisz-Szałe i Kalisz-Rajsków, wykonano na podstawie badań powierzchniowych. Na pozostałych: Kalisz-Zawodzie, Jastrzębniki oraz Kalisz-Dobrzec

¹ Kowalewski 2004: 181-189.

² Suchodolski 2003: 185-196; Bogucki 2004: 49-76.

³ Urbańczyk 2004: 167-180.

⁴ Duczko 2005: 205-218.

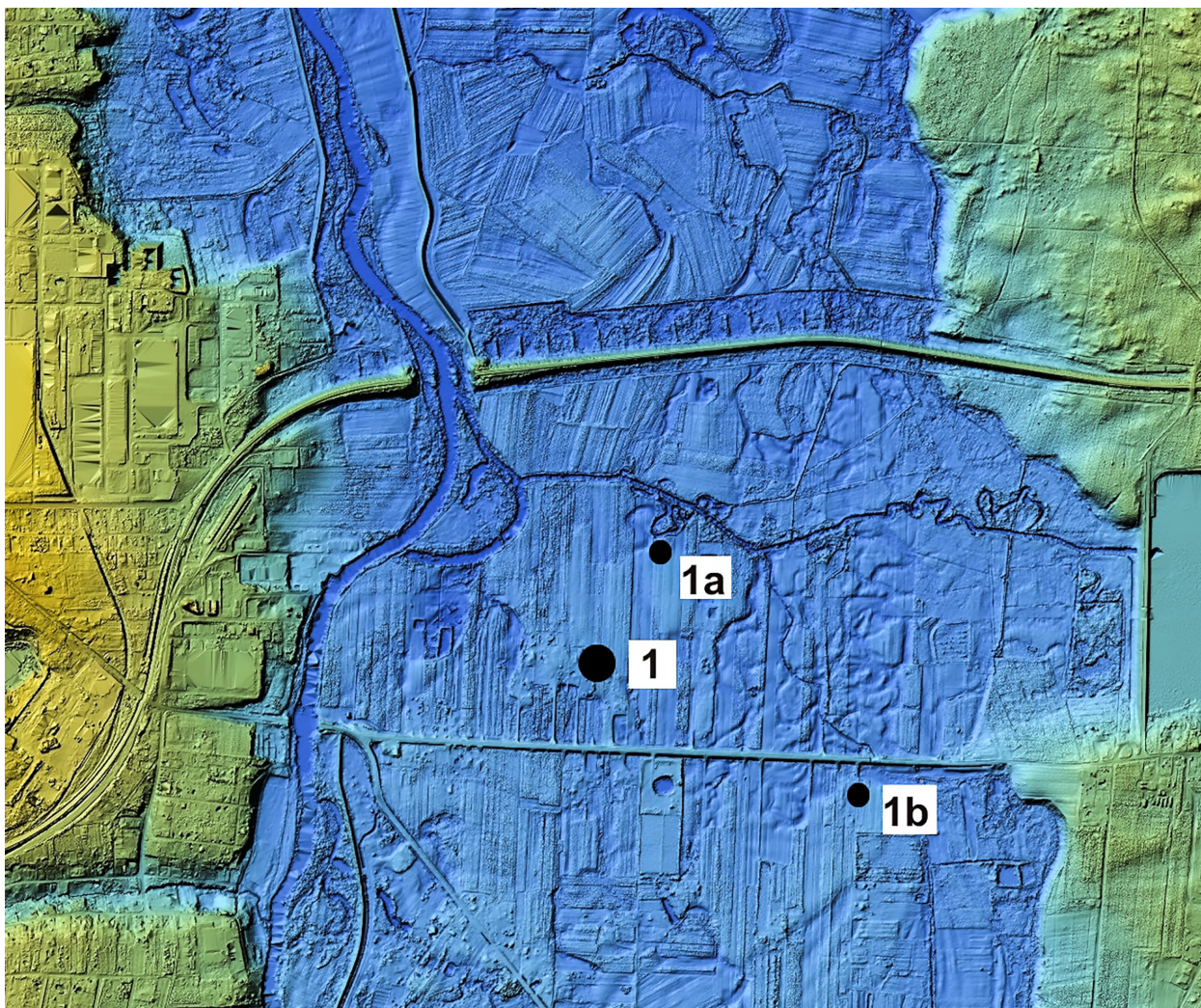
⁵ Szczurek, Paszkiewicz, Tabaka, Bogucki, Ilisch, Malarczyk 2017.

⁶ Andrałój, Andrałój, Silska, Szyngiera 2011.

⁷ Andrałój, Andrałój, Silska, Szyngiera 2011: 5-25.

⁸ Trawkowski 1960: 7-51.

⁹ Wąsowiczówna 1960: 69-101.



Ryc. 2. Kalisz-Szałe. Numeryczny model terenu LIDAR (grant MKiDN) z zaznaczonymi pozostałościami osadnictwa wczesnośredniowiecznego. Opracowanie A. Kędziński

przeprowadzono również prace wykopaliskowe¹⁰ (ryc. 1).

Najstarszym poddanym ocenie skarbem jest zespół z Kalisza-Szałe (ryc. 1/1), odkryty ok. 1950 r. przy kopcowaniu ziemniaków, na niewielkim wzniesieniu w dolinie Prośny, zapewne dziś

częściowo zniwelowanym, niedaleko jej wschodniego dopływu Cieni (Trojanówki), po północnej stronie szosy Kalisz - Szałe, przy ul. Pokrzywnickiej (ryc. 2 – stan. 1).

Skarb został rozproszony. W zbiorach kaliskiego muzeum przechowywane jest gliniane naczynie, w którym były monety – samanidzkie dirhemy, dwa całe i 13 fragmentów¹¹. Najmłodsza z monet wybita została w 934/935 r.¹², co stawia depozyt rzędzie najstarszych odkrytych w Wielkopolsce. Do niedawna działka, na której odkryto skarb była nieużytkiem. Obecnie jest uprawiana i dlatego

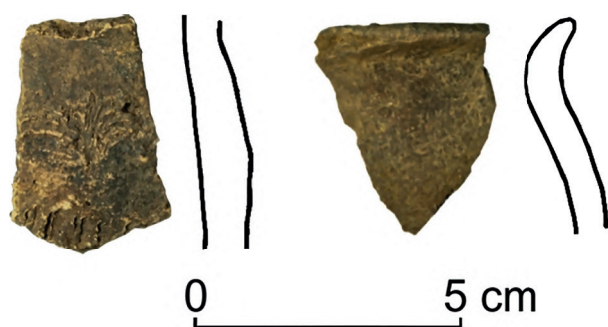
¹⁰ Prace powierzchniowe związane z badaniem osadnictwa na terenie Kalisza i okolic prowadzone były przez L. Ziąbkę, A. Kędzińskiego, S. Miłką, M. Widawskiego, D. Wyczółkowskiego, M. Zawadzkiego i W. Małkowskiego w ramach projektu. *Kompleksowe, weryfikacyjne i niedestrukcyjne badania stanowisk zagrożonych niszczeniem w środkowym biegu Prośny*, realizowany ze środków Ministra Kultury i Dziedzictwa Narodowego w latach 2013-2014. Prace wykopaliskowe w dzielnicy Zawodzie w Kaliszu prowadzone były przez D. Wyczółkowskiego z IAE PAN, natomiast badaniami archeologicznymi w Jastrzębnikach i Kaliszu Dobrzeczu, finansowanymi ze środków Ministra Kultury i Dziedzictwa Narodowego, kierował A. Kędziński.

¹¹ Z relacji bratanka odkrywcy depozytu wiadomo, że zespół zawierał ozdoby i większą liczbę monet, niż obecnie znane. Warto zauważyć, że przekazane do zbiorów muzealnych naczynie o wysokości 12 cm i średnicy wylewu 9 cm, pozwalało na umieszczenie w nim o wiele większej ilości kruszcu niż część zachowana w kaliskim Muzeum.

¹² Kubiak, Lewicki, Młynarska 1953: 136-156.

można było przeprowadzić tam dokładne badania powierzchniowe.

W ich efekcie stwierdzono, że skarb znalazł się na terenie osady. Na powierzchni widoczne były obiekty archeologiczne z zawartością spalenizny oraz ceramika, między innymi sześć fragmentów naczyń glinianych z okresu wczesnego średniowiecza. Dwa charakterystyczne ułamki: fragment części środkowej naczynia z ornamentem rytym w postaci zwielokrotnionej linii falistej oraz nacięć, a także esowaty fragment wylewu, mogą być datowane na połowę X stulecia (ryc. 3).



Ryc. 3. Kalisz-Szałe.

Ceramika wczesnośredniowieczna ze stanowiska 1.
Foto A. Kędziński

Około 50 m na północny-wschód od pozostałości osady odkryto kolejny punkt osadniczy, położony bezpośrednio przy korycie rzeki Cienia (ryc. 2/1a). Wśród materiału ceramicznego (głównie pradziejowego) są fragmenty naczyń, których chronologię określić można na wczesne średniowiecze. Ponadto, ok. 300 m na południowy – wschód od miejsca znalezienia skarbu, zlokalizowano kolejne wielokulturowe stanowisko, także z wczesnośredniowiecznym materiałem ceramicznym (ryc. 2/1b).

W efekcie udało się określić kontekst osadniczy miejsca depozycji skarbu z Kalisza-Szałe. Niewątpliwie był on ukryty na terenie, gdzie potwierdzono osadnictwo wczesnośredniowieczne, biorąc pod uwagę niedużą ilość materiału ceramicznego, zapewne w postaci pojedynczych zagród, usytuowanych na lekko wywyższonych terenach doliny Proсны.

Stanowiska osadnicze, zbliżone chronologicznie do tego z Kalisza-Szałe (stan. 1), datowane na okres przedpaństwowy, co wykazały badania powierzchniowe związane z Archeologicznym Zdjęciem Polski a także te prowadzone w latach 2013-2014 (por. przypis 10), nie są liczne w południowo-wschodniej Wielkopolsce. Koncentrują

się one przede wszystkim na terenie Kalisza i jego bliskich okolic.

Wokół grodu na Zawodziu (ryc. 1/A), funkcjonującego od IX stulecia powstawały osady, przede wszystkim osada przygodowa Zawodzie oraz Stare Miasto. Uważa się, że ta ostania była największą osadą wczesnośredniowiecznego Kalisza¹³. W trakcie prowadzonych na jej terenie prac wykopaliskowych odkryto liczne obiekty, datowane głównie na okres od połowy XI wieku do XIII stulecia. Natrafiono też na kilkanaście starszych obiektów, zapewne z końca IX i pierwszej połowy X w.¹⁴. W ich wypełniskach odkryto fragmenty grubościennych i niezdobionych garnków¹⁵.

Drugie zgrupowanie stanowisk z okresu wczesnego średniowiecza wiąże się z odkrytym w początkach bieżącego stulecia grodziskiem Kalisz-Ogrody (ryc. 1/B). Na powierzchni oraz w efekcie sondażowych badań wykopaliskowych odkryto materiał ceramiczny, datowany od przełomu IX i X po początki XI stulecia¹⁶. Wokół grodu funkcjonowały osady, wśród których na szczególną uwagę zasługuje osada zlokalizowana przy ul. Wydarte. Wydobyty podczas badań wykopaliskowych materiał ceramiczny pochodzi z VII-VIII oraz XII stulecia. Odkryto również fragment ozdoby merowińskiej z VII w. Pojawia się pytanie, czy znalezisko to może świadczyć o dalekosiężnych kontaktach handlowych mieszkańców osady¹⁷.

Pozostałości osadnictwa zidentyfikowane na terenie Kalisza-Szałe oddalone są od skupiska osadniczego wiążanego z grodem na Zawodziu. Należy jednak zauważyć, że ich lokalizacja w dolinie Proсны, przy ujściu rzeki Cieni, może być związana z funkcjonującym tu w X stuleciu szlakiem handlowym prowadzącym na wschód, łączącym Kalisz z Sieradzem i zapewne Lutomięskim. Taki jego przebieg (przez Sieradz) proponowała dla nieco późniejszego okresu T. Wąsowiczówna¹⁸. Wydaje się więc, że monety mogły być ukryte na terenie zgrupowania osad położonych na szlaku handlowym wiodącym przez Kalisz na wschód. W IX i początkach X stulecia napływ dirhemów na ziemię polskie prowadzony był przede wszystkim drogą lądową ze wschodu. M. Bogucki

¹³ Kędziński, Wyczółkowski 2016: 81.

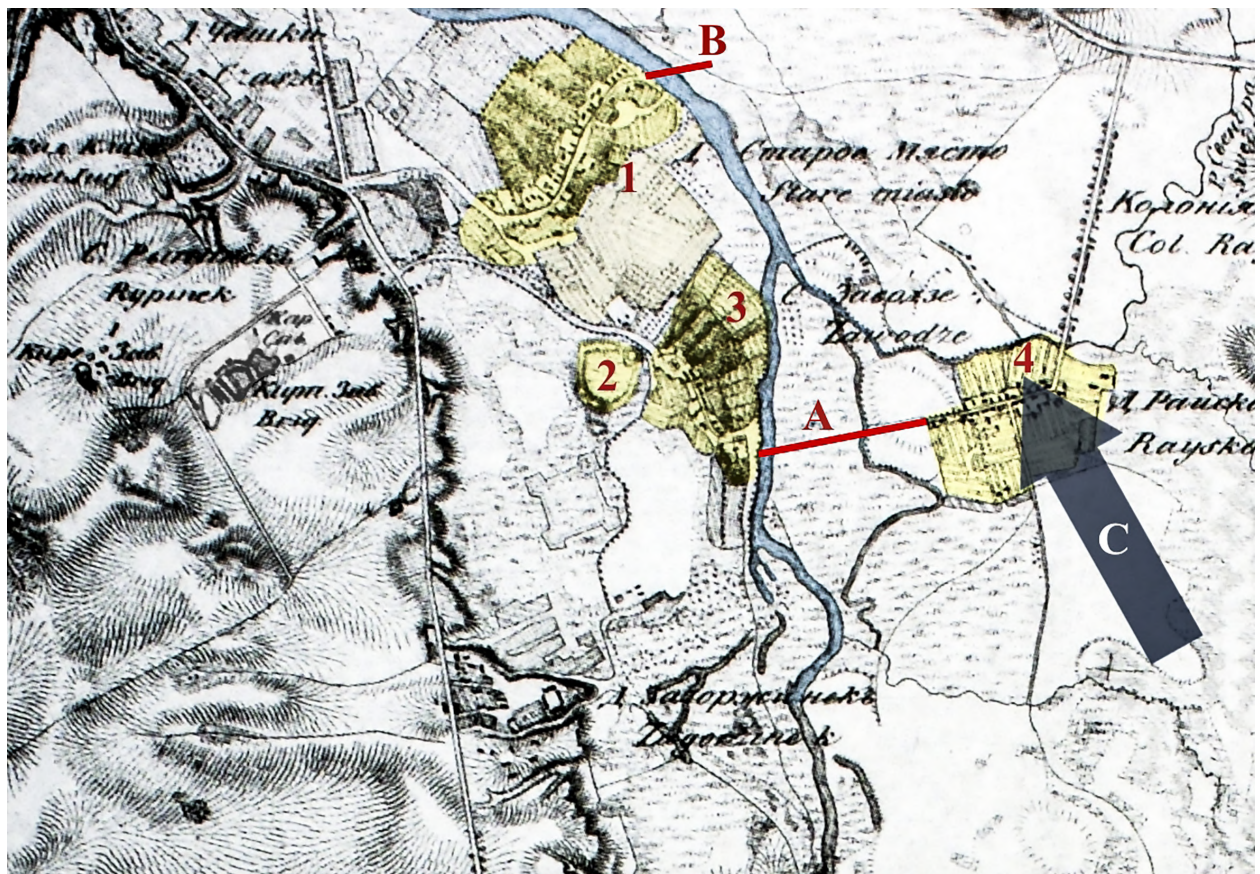
¹⁴ Kędziński, Wyczółkowski 2016: 94.

¹⁵ Baranowski, Cyngot, Kędziński, Miłek, Wyczółkowski, Ziabka 204/2004:48; Kędziński, Wyczółkowski 2016: 81.

¹⁶ Kędziński, Miłek 2003: 231-236.

¹⁷ Baranowski 2003: 89-92.

¹⁸ Wąsowiczówna 1960: 82.



Ryc. 4. Mapa Kalisza z 1835 r. z zaznaczoną osadą Stare Miasto (1), grodem na Zawodziu (2), osadą Zawodzie (3), osadą Rajsków (4), przypuszczalną dużą przeprawą (A), małą przeprawą (B) oraz miejscem odkrycia skarbu w Rajskowie (C).

Opracowanie A. Kędziński

i S. Miłek uważają, że skarb z Kalisza-Szałe należy do najstarszych w Wielkopolsce i mógł dostać się szlakiem lądowym właśnie ze Wschodu¹⁹.

Warto zauważyć, że monety pochodzące z tego samego czasu, co te odkryte w Kaliszu-Szałe stanowią część zespołu wczesnośredniowiecznych monet orientalnych, odkrytego w Kaliszu w 2018 roku, w czasie badań archeologicznych przy kościele św. Wojciecha na Zawodziu (ryc. 1/2). Nie wiadomo, ile pierwotnie liczył monet i jak został ukryty. Zapewne depozyt rozproszono w czasach nowożytnych, kiedy użytkowano cmentarz przykościelny.

Zachowana jego część zespołu to 13 fragmentów dirhemów samanidzkich datowanych na 1. połowę X w. i kawałek srebrnego drutu, pochodzący najpewniej z rozplecionego i pokawałkowanego naszyjnika lub bransolety²⁰. W wykopie,

zlokalizowanym przy północno-zachodniej ścianie świątyni odkryto, zniszczone przez wkopy grobowe nowożytnego cmentarza, obiekty osadnicze, z których najstarsze datuje się na X w. Miejsce, w którym ukryto monety, łączy się z najbliższym zapleczem grodu na Zawodziu. Prowadzone w latach osiemdziesiątych XX wieku badania archeologiczne odsłoniły na majdanie grodziska groby ciałopalne z VI-VIII stulecia. Pierwszy gród na Zawodziu zbudowano w drugiej połowie IX wieku, a rozbudowano w następnych dwóch stuleciach²¹.

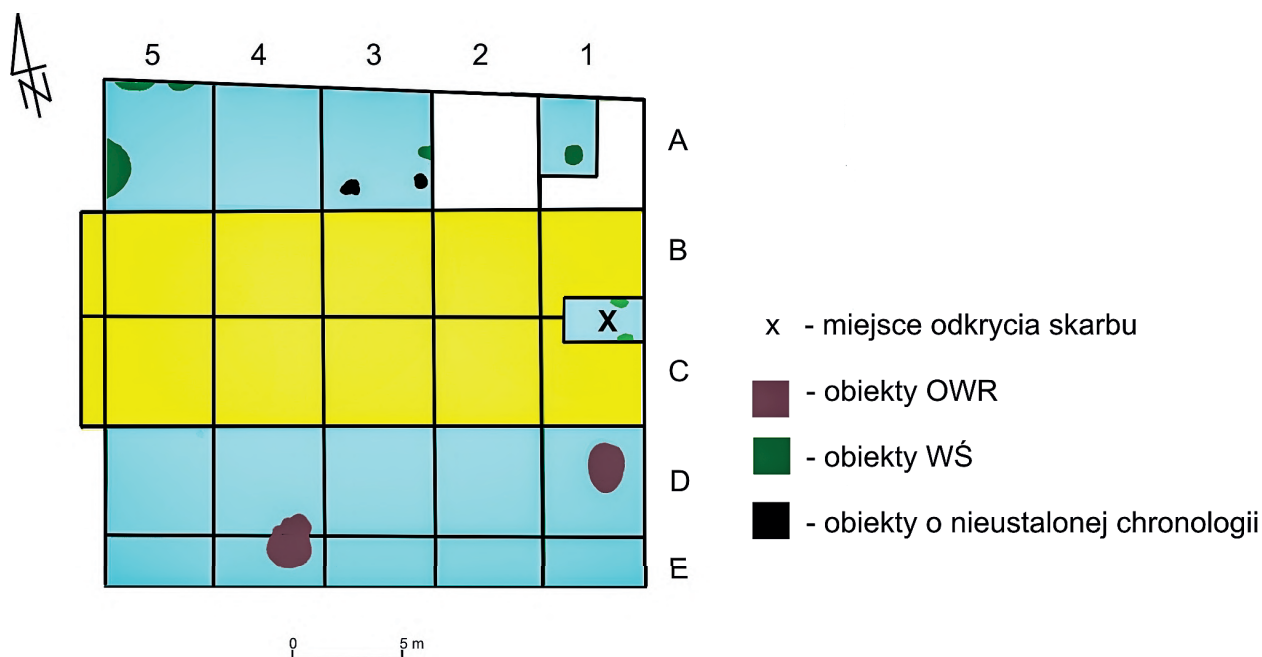
Kolejnym, ze względu na chronologię, zespołem monet i ozdób, którego miejsce ukrycia znamy dokładnie, jest depozyt z Kalisza-Rajskowa (ryc. 1/3). Datowany jest on na czas około roku 1000. Odkryty został przypadkowo, w czasie rozbudowy domu przy ul. Rajskowskiej 63, w początkach lat 90-tych XX wieku²². Jest to teren

¹⁹ Bogucki, Miłek 2010: 49-59.

²⁰ Kędziński, Malarczyk, Wyczółkowski, *Najnowsze znaleziska monet islamskich z terenu Starego Miasta i Zawodzia w Kaliszu* (w druku).

²¹ Baranowski 1998: 47-51.

²² Kruszczyk ukryty prawdopodobnie w naczyniu, został podzielony między znalazców na kilka części. Jedną z nich, liczącą ponad 600 sztuk całych



Ryc. 5. Jastrzębniki, pow. Kalisz. Obiekty odsłonięte w pobliżu miejsca (oznaczonego jako X) odkrycia skarbu denarów krzyżowych. Rys. A. Kędzierski

wywyższony, położony około 120 m na południe od rzeki Swędni (ryc. 4/C).

Wieś Rajsków, włączona obecnie administracyjnie do Kalisza, leży po prawej stronie Proсны, nad jej dopływem Swędnią, wpadającą nieopodal do Proсны. Po jej lewej stronie usytuowana była dawna osada przygodowa oraz gród Zawodzie. Rajsków wymieniony został po raz pierwszy w dokumencie z 1298 r., kiedy lokowano tu wieś na prawie niemieckim²³. Osadnictwo na jego terenie, z pewnością również w czasach wczesnego średniowiecza związane było z wywyższonym terenem, gdzie dziś przebiega ulica Rajskowska, co obrazują archiwalne mapy (ryc. 4/4). Można sądzić, że relikty osadnictwa z X-XIII w. zlokalizowane były w tych samych, najwyższych miejscach, co w okresie nowożytnym i współcześnie. Część zachodnia dzisiejszej ulicy Rajskowskiej, przez którą najpewniej przechodziła droga z grodu w stronę Sieradza i dalej na wschód, jeszcze w XIX w. była terenem zalewowym, niezamieszkałym wtedy i najpewniej

wcześniej, a komunikacja z grodem odbywała się być może po niezachowanej do dziś grobli.

Dzielnica Rajsków jest mocno zurbanizowana i teren do przeprowadzenia prac powierzchniowych był ograniczony. Badania takie przeprowadzono jedynie na zapleczu posesji przy ul. Rajskowskiej 63 nad Swędnią, w pobliżu miejsca zdeponowania skarbu. Odkryto tam zniszczoną warstwę kulturową ze średniowiecznym materiałem ceramicznym. W trakcie prac pozyskano 12 fragmentów naczyń, z czego dwa z okresu wczesnego i trzy późnego średniowiecza, a pozostałe z okresu nowożytnego.

Mimo ograniczonego terenu dostępnego do badań ustalono, że monety z pewnością zostały ukryte na obszarze dużej wczesnośredniowiecznej osady. Wydaje się, że rozwijała się ona na jednym z ważniejszych szlaków handlowych w Polsce we wczesnym średniowieczu. Położenie dawnej wsi Rajsków i przede wszystkim jej głównej osi – dziś ulicy Rajskowskiej, wskazuje na jej ścisłe związki z wczesnośredniowiecznym centrum Kalisza. Można też zakładać, że kończąca się po zachodniej stronie rzeki główna oś dawnej osady Zawodzie – obecnie ul. Bolesława Pobożnego, po wschodniej stronie dzisiejszego koryta Proсны²⁴, przechodziła

i przede wszystkim drobnych fragmentów monet orientalnych i europejskich oraz biżuterii, trafiła do kaliskiego muzeum. Zapewne ze skarbu z Kalisza-Rajskowa pochodzą również srebrne zabytki zakupione przez Zamek Królewski w Warszawie i Muzeum Archeologiczne w Gdańsku w początkach lat 90. ubiegłego stulecia – Suchodolski 1997: 265-273; Szczurek, Paszkiewicz, Tabela, Bogucki, Ilisch, Malarczyk 2017: 313-339.

²³ Kodeks Dyplomatyczny Wielkopolski 1878: nr 799.

²⁴ W dobie wczesnego średniowiecza było to obniżenie terenu, przez który biegła droga. Główne koryto Proсны na zachód od grodziska na Zawodziu – Stupnicka 1998: 29-38.



Ryc. 6. Jastrzębniki, pow. Kalisz. Obiekt A5/1 z ceramiką wczesnośredniowieczną.
Fot. A. Kędzierski

w ulicę Rajskowską. Tu można lokalizować przeprawę przez rzekę. We wczesnym średniowieczu funkcjonowały zapewne dwa mosty czy raczej przejścia przez tereny zalewowe. Ten mniejszy prowadził w XI wieku z osady staromiejskiej na wschód²⁵, być może jako przedłużenie dzisiejszej ulicy Stare Miasto (ryc. 4/B), więc większy mógł prowadzić z grodu do Rajskowa (ryc. 4/A). Następnie droga przekraczała Śwędnię i wzdłuż Cieni wiodła w do Sieradza i dalej do Krakowa i Kijowa²⁶. Skarb z Rajskowa, młodszy o ponad pół wieku od zespołu z Kalisza-Szałe, odkryto więc również na szlaku wiodącym na Wschód. Sprawnie funkcjonował on już w X stuleciu.

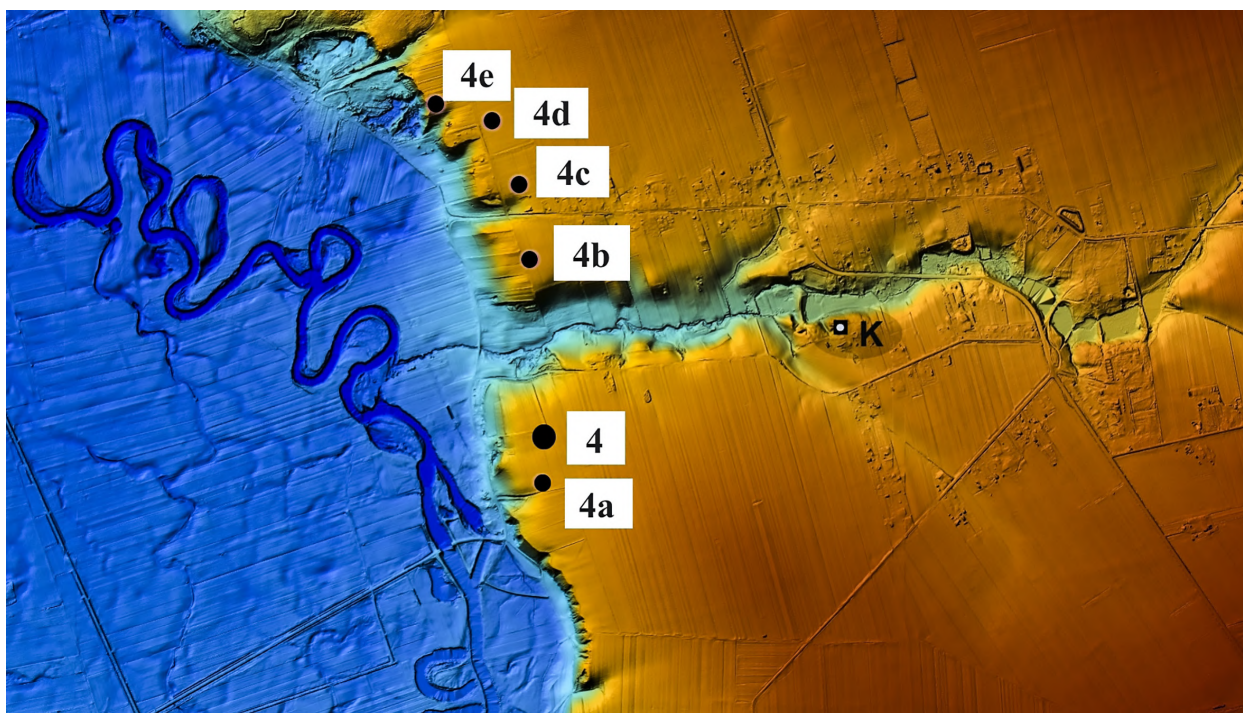
Ze względu na dostępność terenu i przeprowadzone badania archeologiczne, dobrze rozpoznany został kontekst archeologiczny miejsca zdeponowania zespołu monet, placków srebrnych i ozdób w Jastrzębnikach (ryc. 1/4). Miejscowość położona

jest na terasie nadzalewowej Prosnys, na prawym jej brzegu, 15 km na północny-wschód od Kalisza. W źródłach wymieniona została po raz pierwszy jako *Sdislav accipitrarium*, w początkach XIII stulecia²⁷. W 2006 roku w Jastrzębnikach odkryty został depozyt srebrny, rozproszony w wyniku prac rolnych i częściowo wyrabowany. W celu uratowania pozostałej w ziemi części depozytu oraz rozpoznania miejsca depozycji, przeprowadzono badania z wykorzystaniem wykrywaczy metali. Po wstępnym rozpoznaniu miejsc największej dyspersji srebrnych zabytków na powierzchni, zdecydowano zdjąć jedynie przemieszana warstwę ziemi ornej o miąższości 20-40 cm (ryc. 5 – obszar zaznaczony na żółto). W ten sposób przebadano 3,2 ara. W kolejnym roku, po uzyskaniu środków finansowych z Ministerstwa Kultury i Sztuki, wytyczono pięć wykopów o łącznej powierzchni 2,5 ara. W warstwie ornej odkryto zabytki kruszcowe, rozproszone w wyniku orki i miejsce ukrycia

²⁵ Kodeks Dyplomatyczny Wielkopolski 1877: nr 368; Trawkowski 1960: 26-27.

²⁶ Wąsowiczówna 1960: 82.

²⁷ Kodeks Dyplomatyczny Wielkopolski 1877: nr 82; Małyszko 2013: 38-39.



Ryc. 7. Jastrzębniki, pow. Kalisz. Numeryczny model terenu LIDAR (grant MKiDN) z zaznaczonymi osadami wczesnośredniowiecznymi, K – lokalizacja dawnego kościoła. Opracowanie A. Kędzierski

skarbu (ryc. 5/X). Poniżej warstwy ornej zalegała warstwa kulturowa o miąższości 15-25 cm z fragmentami ceramiki z okresu wpływów rzymskich i wczesnego średniowiecza jak również podobnie datowane obiekty wkopane w całość. Na odnalezioną część zespołu składa się 900 monet srebrnych zabytków. Są to głównie denary krzyżowe późnych odmian. Depozyt datowany jest na ostatnią dekadę XI stulecia²⁸.

W świetle prac archeologicznych stwierdzić można z całą pewnością, że monety ukryto na terenie osady wczesnośredniowiecznej. Fragmenty naczyń glinianych odkryte w warstwie kulturowej i w części eksplorowanych obiektów²⁹, mogą być datowane na koniec XI i XII w.

Badania powierzchniowe i wykopaliskowe w miejscu odkrycia skarbu wykazały również, że osada położona na skraju terasy nad zalewowej Proсны została opuszczona u schyłku wczesnego średniowiecza, kiedy być może na znaczeniu straciła droga wodną Prosną. Wieś Jastrzębniki w późnym średniowieczu odsunęła się od Proсны w stronę wschodnią, w pobliże nieistniejącego

dziś kościoła, wykorzystując do osadnictwa tereny wzdłuż bezimiennego ciek wпадаjącego do niej (Ryc. 7/K).

Osadzie wczesnośredniowiecznej, na obszarze której wydobyto skarb, towarzyszą kolejne stanowiska wczesnośredniowieczne, położone na terasach nad zalewowych Proсны (ryc. 8). Ich lokalizacja może sugerować, że w okresie wczesnopiastowskim wykorzystywano jeszcze rzekę Prosnę jako szlak handlowy.

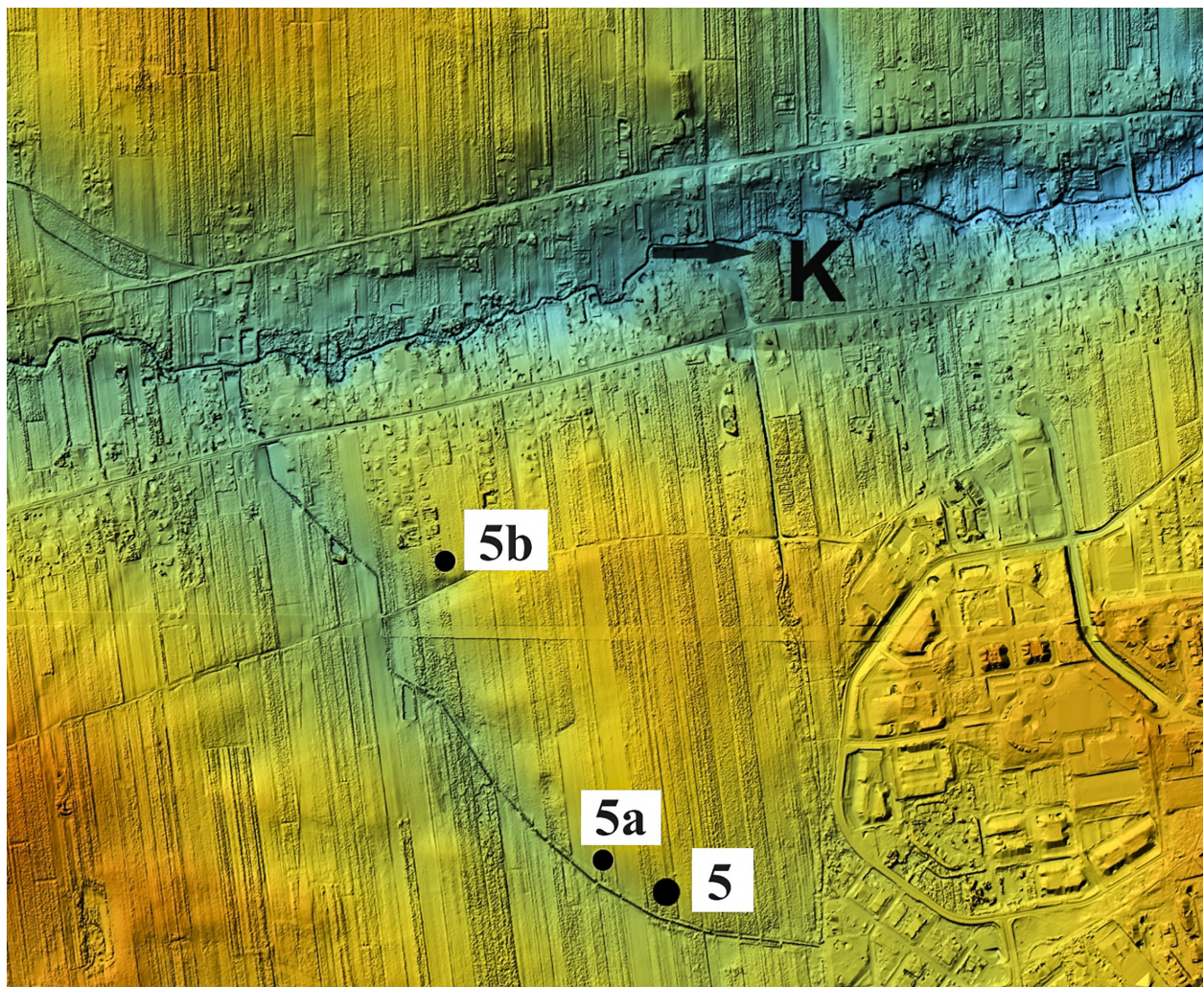
O ile miejsca odkrycia trzech pierwszych opisywanych skarbow wiąże się najpewniej ze szlakiem na wschód, o tyle stanowisko w Jastrzębnikach należy ze szlakiem handlowym z Kalisza na północ przez Łąd na Gniezno, Giecz i Poznań oraz przez Konin na Kruszwicę. O jego istnieniu zaświadcza odkryte liczne skarby, datowane głównie na koniec XI stulecia³⁰.

Chronologicznie zapewne najmłodszym z opisywanych zespołów jest najpewniej skarb zdeponowany na terenie dawnej wsi Dobrzec, dzisiaj dzielnicy Kalisza. Depozyt liczy 562 zabytki, w części dominującej są to tzw. placki srebra, o łącznej masie 3,8 kg. Towarzyszą im trzy fragmenty ozdób i zaledwie dwie monety. Młodsza z nich to fragment

²⁸ Szczurek, Paszkiewicz, Tabaka, Bogucki, Ilisch, Malarczyk 2017: 285-292.

²⁹ Niektóre z obiektów datować należy na okres wpływów rzymskich, a pozostałe na wczesne średniowiecze – A. Kędzierski.

³⁰ Kędzierski 2013: 118; Wyczółkowski, Kędzierski 2016: 81-103.



Ryc. 8. Kalisz-Dobrzec. Numeryczny model terenu LIDAR (grant MKiDN) z zaznaczonymi śladami osadnictwa wczesnośredniowiecznego, K – lokalizacja kościoła.
Opracowanie A. Kędziński

krzyżówki z przełomu XI i XII w.³¹ Najstarsza informacja dotycząca wsi Dobrzec pochodzi z dokumentu księcia Mieszka Starego, w którym miejscowość wymieniona jest, jako Dobrzyca; kontekst w jakim wstępuje nie pozostawia jednak wątpliwości, że w dokumencie opisano podkaliszki Dobrzec³². W 1280 r. Przemysł II lokował tę wieś na prawie niemieckim. Była to już wówczas dobrze zorganizowana jednostka osadnicza, podzielona dwie części: Mały i Wielki Dobrzec³³. Depozyt

odkryto przypadkowo w 2009 roku. Zdeponowany był na stoku pagórka, przy niewielkim ciekutym (ryc. 8/5). Dwa lata po odkryciu, miejsce znalezienia monet zostało przebadane.

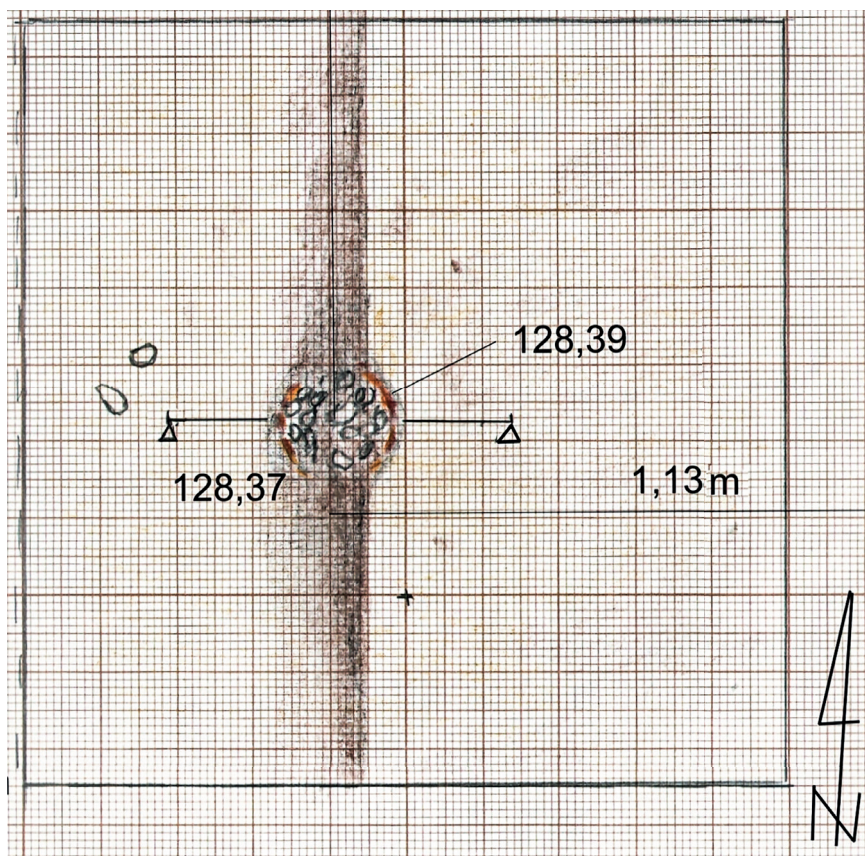
W celu zweryfikowania danych i ewentualnego odnalezienia zabytków wytyczono łącznie 11 wykopów. Miejsce ukrycia kruszcu zostało uchwycone w dwóch ostatnich wykopach o wymiarach 5 x 5 m i 2 x 4 m. W większym z nich natrafiono na uszkodzony przez pług garnek zawierający srebrne przedmioty³⁴. W obu wykopach, a także w pozostałych dziewięciu, nie stwierdzono żadnych obiektów osadniczych (ryc. 8/5). Dopiero dalsze badania powierzchniowe pozwoliły zlokalizować dwa kolejne, niewielkie stanowiska wczesnośredniowieczne (por. ryc. 8/ stan. 5a i 5b). Wszystkie usytuowane przy niewielkim ciekutym,

³¹ Kędziński, Wyczółkowski 2017: 342-343. Kodeks Dyplomatyczny Wielkopolski 1877: nr 368; Trawkowski 1960: 26-27.

³² Kodeks Dyplomatyczny Wielkopolski, 1877: nr 35. Dokument ten jest niewątpliwym fałszerstwem, ale opartym najpewniej na autentycznym dokumencie spisany w XII wieku.

³³ Kodeks Dyplomatyczny Wielkopolski, 1877: nr 498.

³⁴ Kędziński, Wyczółkowski 2017: 338-342.



Ryc. 9. Kalisz-Dobrzec. Fragment planu wykopu z depozytem srebra w glinianym garnku. Rys. M. Walaszczyk

na jego prawym brzegu. Oprócz licznie występującej ceramiki pradziejowej, zostały tam odkryte również fragmenty naczyń z XI-XIII stulecia.

Miejsce ukrycia skarbu z Kalisza-Dobrzeca związane jest jednak z terenem, na którym ślady osadnictwa wczesnośredniowiecznego, jak również późniejszego, mają charakter rozproszony. Zapewne podobnie jak i dziś, centrum osady Dobrzec we wczesnym średniowieczu znajdowało się bliżej większego cieków wodnego, przy obecnej ul. Św. Michała, gdzie znajduje się kościół (ryc. 8/K). Charakter osadnictwa wokół miejsca odkrycia skarbu nie jest znany. Intensywny rozwój osady Dobrzec w dobie średniowiecza może być związany z położeniem wsi na lewym brzegu Proсны, na szlaku handlowym do Poznania i Gniezna.

Podsumowując efekty przeprowadzonych prac, stwierdzić można, że niewątpliwie część wczesnośredniowiecznych depozytów z terenu ziem polskich mogła być złożona poza terenami zamieszkałymi. Przykłady znalezisk z Kalisza i jego okolic wskazują jednakże na ścisłe powiązania miejsc, w których ukryto monety, z osadami datowanymi na wczesne średniowiecze. Nie da się odpowiedzieć na pytanie, czy któryś z opisanych zespołów miał charakter kultowy, ale położenie

na terenie dużych osad – w Kaliszu-Zawodziu, Kaliszu-Rajskowie i w Jastrzębnikach skłania raczej do zakwalifikowania ich do grupy depozytów ekonomicznych. Uzyskane w wyniku badań terenowych rezultaty stoją w sprzeczności z ustaleniami M. i M. Andrałowiczów, P. Silskiej i P. Szyngiera. Trudno zgodzić się z ich stwierdzeniem, że w Wielkopolsce we wczesnym średniowieczu skarby ukrywano poza użytkowanymi wtedy osadami i cmentarzami³⁵.

Warto w tym miejscu zauważyć, że prowadzone na terenie Gotlandii badania miejsc depozycji skarbowych wykazały, iż większość z nich ukryta była w obrębie osad³⁶. Tylko starsze zespoły kruszcowe z IX stulecia deponowane były z reguły poza nimi³⁷. Natomiast młodsze z czasów

³⁵ Andrałowicz, Andrałowicz, Silska, Szyngiera 2011: 22. Być może metody przyjęte przez Autorów książki były niewystarczające i dlatego dla większości znalezisk nie udało się rozpoznać śladów osadnictwa, szczególnie w miejscach nieco bardziej oddalonych od punktu ukrycia srebra.

³⁶ Östergren 1989: 49 i 181.

³⁷ Zachrisson 1998: 119..

chrześcijańskich, odkrywano na terenach zamieszkałych³⁸. Być może podobne zjawiska miały miejsce również na ziemiach polskich.

Opisane powyżej przykłady miejsc zdeponowania srebrnych zespołów wczesnośredniowiecznych z Kalisza i jego okolic, poza depozytem z Kalisza-Szałe, związane są z osadnictwem tego okresu. Nie zostały one ukryte, poza zespołem z Dobrzeca, którego lokalizacja w stosunku do centrum osady jest niejasna, w miejscach nie objętych osadnictwem w wiekach X-XII. Najstarszy z opisywanych zespołów, ten z Kalisza-Szałe, ukryty został w dolinie rzeki Cienia (Trojanówka), którą zapewne wiodł szlak łączący gród na Zawodziu i rozlokowane wokół niego osady z Sieradzem i zapewne Lutomierniem. Za istotną rolę szlaku handlowego wzdłuż rzeki Cieni mogą przemawiać rezultaty badań powierzchniowych w miejscowości Staw, gdzie zlokalizowano bogatą osadę wczesnośredniowieczną, datowaną monetami na czas od X po początki XII w. (najmłodsze odmiany denarów krzyżowych). Ze szlakiem handlowym z Kalisza na wschód związane mogą być depozyty z Kalisza-Zawodzia i Kalisza-Rajskowa, usytuowane w pobliżu grodu na Zawodziu. Dwa pozostałe depozyty z Jastrzębnik i Kalisza - Dobrzeca uznać można za związane są ze szlakiem wiodącym na północ, łączącym Kalisz z Poznaniem i Gniezmem (skarby z Dobrzeca) oraz zapewne Gniezmem, Łądem i Kruszwicą (skarby z Jastrzębnik). Cztery z pięciu opisanych depozytów ukryte zostały na terenie osad i zapewne zostały zdeponowane w celu późniejszego ich odzyskania przez właścicieli.

Źródła pisane

Kodeks Dyplomatyczny Wielkopolski. 1877. I. Zakrzewski (red.), 1, Poznań.

Kodeks Dyplomatyczny Wielkopolski, 1878. I. Zakrzewski (red.), 2, Poznań.

Literatura

Andrałojć M., Andrałojć M., Silska P., Szyngiera P. 2011. *Odkrycia skarbów wczesnośredniowiecznych z terenu Wielkopolski. Kontekst archeologiczny znalezisk*, Poznań.

Baranowski T. 2011. *Gród w Kaliszu – badania, odkrycia, interpretacje*. T. Baranowski (red.), Kalisz wczesnośredniowieczny, Kalisz, 39-64.

Baranowski T. 2003. *Okucie pasa z Kalisza*. W: M. Dulinicz (ed.), *Słowianie i ich sąsiedzi we wczesnym średniowieczu*, Lublin-Warszawa, 225-229.

Baranowski T., Cyngot D., Kędziński A., Miłek S., Wyczółkowski D., Ziąbka L. 2004/5. *Badania wykopaliskowe na terenie Starego Miasta w Kaliszu w latach 2001-2004*, „Rocznik Kaliski”, 30, 39-92.

Baranowski T. 2013. *Kalisia–Kalisz, starożytność a wczesne średniowiecze*, T. Baranowski, A. Buko (ed.), *Kalisz na przestrzeni wieków*, Kalisz, 81-102.

Bogucki M., 2004. *Dlaczego we wczesnym średniowieczu powstawały skarby złomu srebrnego?*, „Wiadomości Numizmatyczne”, 47.1, 49-76.

Bogucki M., Miłek S. 2010, *Monety, ich pochodzenie oraz obieg w Kaliszu i jego najbliższych okolicach w X i pierwszej połowie XI wieku*. W: S. Suchodolski, M. Zawadzki (red.), *Od Kalisii do Kalisza. Skarby doliny Prosnicy, Kalisz*, 49-59.

Duczko W. 2005. *Zebrać, zdeprecjonować, schować i zapomnieć. O skarbach srebrnych Skandynawii okresu Wikingów*, „Wiadomości Numizmatyczne”, 49-2, 205-218.

Kędziński A., Miłek S. 2003. *Nowo odkryte grodzisko wczesnośredniowieczne w Kaliszu-Ogrodach przy ul. Wydarte*, „Rocznik Kaliski”, 29, s. 231-236.

Kędziński A. 2013. *Obieg pieniężny w Kaliszu i regionie*. W: T. Baranowski, A. Buko (red.), *Kalisz na przestrzeni wieków*, Kalisz, 117-143.

Kędziński A., Wyczółkowski D. 2016. *Stare Miasto Kalisz. 60 lat badań Instytutu Archeologii i Etnologii PAN*, A. Kędziński (red.), *Wokół początków Kalisza. 60 lat Stacji Archeologicznej Instytutu Archeologii i Etnologii PAN w Kaliszu*, Kalisz, 81-103.

Kędziński A., Wyczółkowski D. 2017. *Skarby placków srebrnych z Kalisza-Dobrzeca*. W: M. Bogucki, W. Garbaczewski, G. Śnieżko (red.), *Nummi et Humanitas. Studia ofiarowane profesorowi Stanisławowi Suchodolskiemu w 80 rocznicę urodzin*, Warszawa, 331-351.

Kędziński A., Wyczółkowski D., Malarczyk D. *Najnowsze znaleziska monet islamskich z terenu Starego Miasta i Zawodzia w Kaliszu* (w druku).

Kowalewski J. 2004, *Dlaczego i jak zdeponowano skarby we wczesnym średniowieczu*, „Wiadomości Numizmatyczne”, 48-2, 181-189.

Kubiak W., Lewicki T., Młynarska M. 1953, *Skarby dirhemów arabskich z Piwonicy koło Kalisza*, „Wiadomości Archeologiczne”, 19, 136-156.

³⁸ Thunmark-Nylén 1986: 24

- Małyszko S. 2013. *Z dziejów Jastrzębnik i sąsiednich wsi*, Blizanów.
- Östergen M. 1989, *Mellan stengrund och stenhus. Gotlands vikingatida silverskatter som boplatsindikation*, Theses and Papers in Archaeology 2, Stockholm.
- Suchodolski S. 1997, *Tadeusza Wolańskiego zwycięstwo z za grobu, czyli nowy typ denara Bolesława Chrobrego*. W: M. Głosek (red.), *Archeologia i starożytnicy. Studia dedykowane prof. Andrzejowi Abramowiczowi w 70 rocznicę urodzin*, 265-273.
- Suchodolski S. 2003. *Kultowa czy ekonomiczna geneza skarbów z epoki wikingów*. „Biuletyn Numizmatyczny”, 3 (331), 185-196.
- Stupnicka E. 1998. *Grodzisko na Zawodziu na tle rozwoju Koryta Prosna*. W: T. Baranowski (red.), *Kalisz wczesnośredniowieczny*, Kalisz, 29-38.
- Szczurek T., Paszkiewicz B., Tabaka A., Bogucki M., Ilisch P., Malarczyk D. 2017. *Frühmittelalterliche Münzfunde aus Grosspolen*, M. Bogucki, P. Ilisch., S. Suchodolski (red.), *Frühmittelalterliche Münzfunde aus Polen*, 1, Warszawa.
- Ślaski J., Tabaczyński S. 1959. *Wczesnośredniowieczne skarby srebrne Wielkopolski*, 1, Warszawa-Wrocław.
- Thunmark-Nylén L. 1986. *Hedningar, kristna och silverskatter*, *Gotländskt Arkiv* 1986, s. 23-24.
- Trawkowski S. 1960. *Geneza regionu kaliskiego*. W: A. Gieysztor, K. Dąbrowski (red.) *Osiemnaście wieków Kalisza*, 3, Kalisz, 7-51.
- Urbańczyk P. 2004. *Kto deponował skarby zdeprecjonowanego srebra i dlaczego?*, „Wiadomości Numizmatyczne”, 48.2, 167-180.
- Wąsowiczówna T. 1960, *Kalisz na tle wczesnośredniowiecznej sieci drogowej*, W: A. Gieysztor, (red.), *Osiemnaście wieków Kalisza*, 1, Kalisz, 69-101.
- Wyczółkowski D., Kędzierski A. 2016. *Przez Kalisz droga na Północ*. W: A. Kędzierski (red.) *Wokół początków Kalisza. 60 lat Stacji Archeologicznej Instytutu Archeologii i Etnologii PAN w Kaliszu*, Kalisz, 121-133.
- Zachrisson T. 1998. *Gård, gräns, grävfall: Sammanhang kring ädelmetalldepåer och runstenar från vikingatid och tidig medeltid i Uppland och Gästrikland*, *Studies in Archaeology* 15, Stockholm.

Adam Kędzierski
ORCID 0000-0002-8762-2608
Instytut Archeologii i Etnologii PAN
Kaliskie Stanowisko Archeologiczne
akedzierski1@wp.pl