

Jakub Mosiejczyk

<https://doi.org/10.26485/AAL/2020/66/3>

**BRAMA ZACHODNIA W LEPTIS MAGNA (*PORTA OEA*)
JAKO ŁUK TRIUMFALNY ANTONINUSA PIUSA**

ABSTRAKT Celem prezentowanego studium jest ocena pozostałości Bramy Zachodniej w Leptis Magna jako reliktu łuku triumfalnego ulokowanego w kontekście urbanistycznym i społecznym miasta. Zabytek jest stosunkowo mało znany i funkcjonuje w świadomości badaczy głównie jako pomnik późnoantycznych fortyfikacji. Opisano historię oraz aktualny stan badań nad architekturą i dekoracją obiektu w świetle opracowań i dyskusji. Przytoczono analizę ikonograficzną nielicznych detali odkrytych w pobliżu zabytku, w tym przedstawienia figuralnego na które składa się medalion Meduzy. Wnioski w zakresie stylistyki wskazują na udział rzemieślników z Azji Mniejszej w tworzeniu dekoracji łuku. Podkreślono wagę tego zjawiska, które w połowie II wieku rozpoczyna proces transformacji miasta z wykorzystaniem nowego importowanego surowca – marmuru. Następstwem tych zjawisk było kształtowanie się lokalnego północnoafrykańskiego stylu architektonicznego w budownictwie publicznym.

Słowa kluczowe: Afryka Północna, okres rzymski, architektura i urbanistyka rzymska, łuki triumfalne

**WESTERN GATE IN LEPTIS MAGNA (*PORTA OEA*)
AS ANTONINUS PIUS TRIUMPHAL ARCH**

ABSTRACT The aim of the presented study is to consider the remains of the Western Gate in Leptis Magna as a relic of the triumphal arch in the urban and social context of the city. The monument is relatively unknown and functions among researchers mainly as the monument of late ancient fortifications. The history and current state of the research on the architecture and decoration of this object is described in the light of studies and deliberations. Presented here is an iconographic analysis of the few details discovered near the monument, including a figural representation featuring a Medusa medallion. Conclusions on the stylistics of the arch decorations point to the work of craftsmen from Asia Minor. The importance of the phenomenon, which in the middle of the 2nd century begins the process of transformation of the city with the use of a newly imported raw material – marble, was emphasized. These processes resulted in the formation of the local North African architectural style in public buildings.

Keywords: North Africa, Roman period, Roman architecture and urban planning, triumphal arches

Rzymskie panowanie w Afryce Północnej odciśnięło znaczące piętno w krajobrazie miast prowincjonalnych, które dostąpiły wówczas niebywałego w dziejach rozwoju urbanistycznego. Przyczyn tego zjawiska upatruje się w intensywnej eksploatacji gospodarczej żyznego pasa południowego wybrzeża Morza Śródziemnego, organizacji warunków do handlu i stopniowego wprowadzania instytucji państwa rzymskiego do społeczności lokalnych¹.

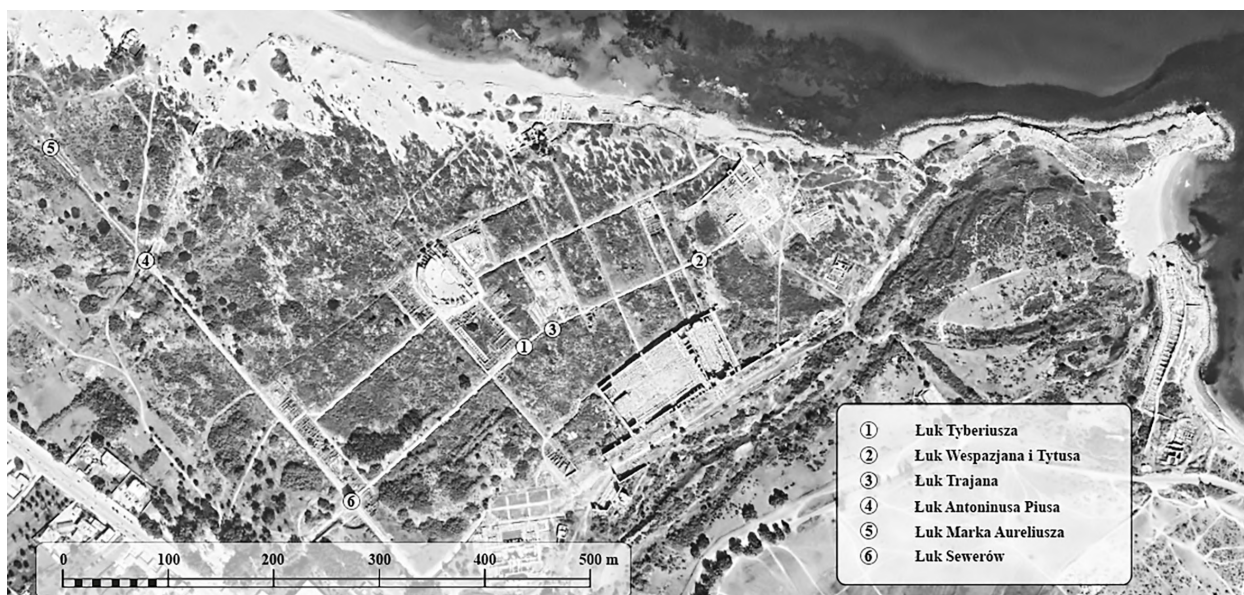
Zmiany kulturowe zachodzące w imperium rzymskim w sposób szczególnie są obserwowane w miastach zachodniej części prowincji *Africa Proconsularis*². Wiodącymi ośrodkami były tu Sabratha, Oea i Leptis Magna³. Rozważania zawarte w pracy dotyczą okresu imperialnego, w którym zaobserwowano wzmocnienie procesu introdukcji rzymskich idei państwowych w architekturze publicznej. Proces ten przypadł na tzw. IV fazę rozwoju urbanistycznego lokalnych ośrodków, zaproponowanego przez Antonino Di Vita⁴.

¹ Rozważania w tym zakresie podjął autor w ramach rozprawy doktorskiej: *Leptis Magna jako kosmopolityczne miasto rzymskie. Przestrzeń publiczna i konteksty społeczne w II i początkach III wieku n.e.*, maszynopis pracy doktorskiej pod opieką M. Mielczarka, Toruń: Mosiejczyk 2017.

² Region historycznej Trypolitanii.

³ Di Vita 1994: 685-88.

⁴ Wiązało się to z nadaniem obywatelstwa rzymskiego wolnym obywatelom. Miało to miejsce w czasie panowania cesarza Trajana: Romanelli 1959: 325.



Ryc. 1. Ortofotomapa Leptis Magna z oznaczeniem lokalizacji łuków triumfalnych, Google Earth dostęp [1.11.2020] opr. J. Mosiejczyk

Odpowiada ona przedziałowi chronologicznemu od II do IV wieku. W przypadku Leptis daty krańcowe wyznacza uzyskanie statusu *coloniae civium Romanorum* w początku II wieku oraz czas regresu urbanistycznego, który był wynikiem kryzysu gospodarczego i katastrof naturalnych, przede wszystkim silnych trzęsień ziemi odnotowanych w Trypolitanii na przełomie III i IV wieku⁵.

Celem prezentowanego studium jest analiza pozostałości Bramy Zachodniej w Leptis Magna jako reliktu łuku triumfalnego Antoninusa Piusa, w kontekście urbanistycznym i społecznym. Rodzinne miasto Sewerów zostało wybrane nie bez przyczyny, jako jeden z najlepiej zachowanych i rozpoznanych archeologicznie ośrodków świata rzymskiego. Równie znaczący pozostaje fakt zlokalizowania w mieście na przestrzeni wieków niespotykanej w koloniach prowincjonalno rzymskich liczby łuków triumfalnych. Były to, obok skromnych założeń z I wieku: tetrapylon Trajana, przedmiotowa brama Antoninusa Piusa, tetrapylon Marka Aureliusza oraz tetrapylon Sewerów (ryc. 1)⁶.

Łuki doby dynastii Antoninów przysparzają wiele problemów badawczych z uwagi na skąpy

materiał źródłowy, przeobrażenie tkanki miejskiej w kolejnych wiekach i niedostateczną dokumentację badań archeologicznych. Z uwagi na ten fakt Brama Zachodnia funkcjonuje głównie w kontekście późnorzymskich fortyfikacji⁷ i z rzadka jest rozpatrywana jako element programu propagowania idei państwowych w imperialnym okresie funkcjonowania miasta⁸.

I. Historia odkrycia

Brama znajduje się w zachodniej części Leptis Magna, w biegu *Decumanus Maximus*, który stanowił fragment szlaku komunikacyjnego wzdłuż wybrzeża Morza Śródziemnego. W kierunku zachodnim prowadził do bogatej dzielnicy rezydencjonalnej, dalej do rzeki Wadi er-Rsaf, stanowiącej naturalną granicę osadnictwa, za którą znajdowała się jedna z lepcytańskich nekropoli, dalej wiódł on w kierunku przylądka Hermaion⁹, następnie ku miastom Oea, Sabratha, Gighthis, Tacape¹⁰. Obiekt został odkopany w latach 1934-1935 przez Giacomo Guidi, podczas prac eksploracyjnych mających na celu weryfikację przebiegu późnoantycznych fortyfikacji miasta¹¹. Dobrze zachowane relikty były osłonięte wydumą, z której wystawały

⁵ Di Vita 1994: 685-688.

⁶ Przypuszcza się, że w mieście istniał także łuk upamiętniający Hadriana, jednak jego lokalizacja jest problematyczna i pozostaje jednym z głównych problemów wokół monumentów cesarskich z Leptis Magna. Dyskusja toczy się wokół hipotezy adaptacji tetrapylonu Hadriana na potrzeby łuku Sewerów: Di Vita 1975: 12-13; Ward Perkins 1993: 88-103.

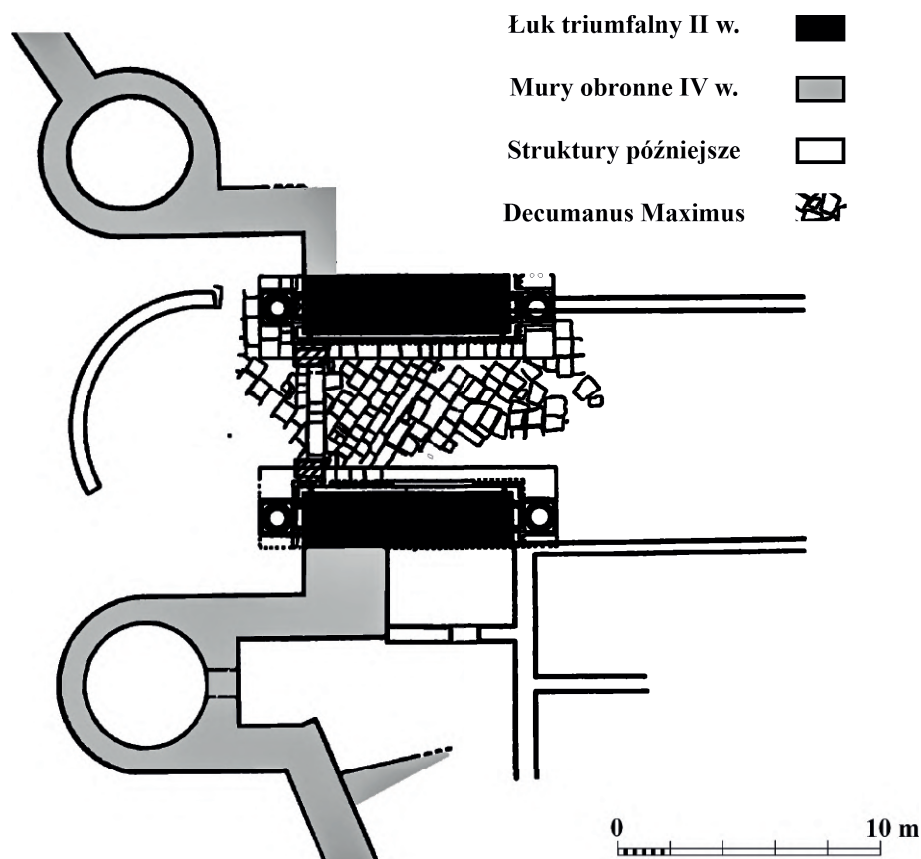
⁷ Goodchild, Ward Perkins 1953: 42-73.

⁸ Ostatnio Pensabene 2003.

⁹ Obecnie znajduje się tam miasto Al Chums.

¹⁰ Zocchi 2018: 53-55.

¹¹ Pensabene 2003: 343.



Ryc. 2. Plan Bramy Zachodniej w Leptis Magna, z rozróżnieniem faz zabudowy (Goodchild R. G., Ward Perkins J. B. 1953) przerys cyfrowy, opr. J. Mosiejczyk

szczytowe partie konstrukcji. Taki stan w XIX wieku odnotował konsul francuski Jacques-Denis Delaporte¹². Odpowiada on dokumentacji wykonanej już podczas okupacji włoskiej¹³.

Jednym ze skutków podjętych w latach 30. XX wieku wykopalisk było odkrycie dobrze zachowanych relikwów architektury, które zostały określone jako Brama Zachodnia, lub *Porta Oea*. Wraz z pozostałą architekturą obronną *porta* tworzyła spójny element murów obwodowych miasta¹⁴. Zwrócono już uwagę, że brama mogła pierwotnie stanowić budowlę kommemoratywną – łuk triumfalny, a dopiero później ulec przeobrażeniu. Ku tej refleksji skłaniały odnajdywane w pobliżu fragmenty inskrypcji, zastosowane materiały konstrukcyjne jak i marmurowe detale architektoniczne¹⁵. Pierwsze

studia w zakresie architektonicznym zespołu obronnego podjęli Brytyjczycy. Przeprowadzone obserwacje struktury okolicznych murów obwodowych wykazały, że zostały one wykonane z wykorzystaniem licznych spoliów marmurowych, w tym płyt nagrobnych które wraz z analogiami konstrukcyjnymi pozwoliły na ustalenie chronologii konstrukcji na czasy Konstantyna Wielkiego (306-337)¹⁶. Opracowano rzuty obiektu (ryc. 2). Znalazła poparcie hipoteza, że pierwotnie brama służyła jako łuk triumfalny. Uznano, że monument powstał w II ćw. II wieku¹⁷.

Zgodnie z ogólnie przyjmowaną hipotezą łuk triumfalny został zniszczony podczas wielkiego trzęsienia ziemi jakie nawiedziło Trypolitanię w 310 roku¹⁸. Kataklyzm ten jest poświadczony przez szereg inskrypcji. W ich świetle destrukcji uległy wówczas liczne budowle publiczne w Sabracie i Leptis Magna, w tym *Forum Vetus*¹⁹. Prawdopodobnie wówczas zapadła decyzja

¹² Delaporte 1836: 305.

¹³ Romanelli 1925: 83.

¹⁴ Chronologia fortyfikacji została początkowo błędnie określona na okres bizantyński: Romanelli 1925, s. 83. Mury obronne i wieże strażnicze zostały wybudowane w czasach Konstantyna Wielkiego: Goodchild, Ward Perkins 1953: 47-48.

¹⁵ Romanelli 1925, s. 85.

¹⁶ Goodchild, Ward Perkins 1953: 47-48.

¹⁷ Goodchild, Ward Perkins 1953: 49.

¹⁸ Di Vita 1990: 492-493.

¹⁹ IRT 1952: 55, 467.

o odbudowie miasta i jego ograniczeniu murami obwodowymi²⁰.

Hipoteza, że łuk związany był z osobą Antoninusa Piusa zaprezentowana została po raz pierwszy przez Marię Floriani Squarciarino²¹. Badaczka powołała się na fragmentarycznie zachowane źródła epigraficzne, które miały zostać odkryte przez Ernesto Caffarellego w trakcie prac nad rekonstrukcją bramy, co miało miejsce tuż przed śmiercią badacza w 1961 roku (ryc. 3)²². Informacja została powtórzona przez Ginette Di Vita-Évrard, która zwróciła uwagę na fakt odkrycia trzech marmurowych tablic, których treści wskazywała, że monument dedykowano cesarzowi wraz z jego adoptowanymi synami – Markiem Aureliuszem i Lucjuszem Werusem²³. Zabytki na które się powołano nie zostały jednak nigdy opublikowane, a ich obecna lokalizacja nie jest znana.

II. Architektura i dekoracja łuku

Nie ulega wątpliwości, że pierwotnie bryła monumentu była strukturą wolnostojącą. Świadczą o tym ściany konstrukcji, które wykonano z bloków lokalnego wapienia. Budulec wyraźnie odróżnia się od materiału z okolicznych fortyfikacji. Ponadto mury okalające bramę zabezpieczyły jej oryginalną elewację, która była pomalowana na kolor czerwony²⁴. W świetle relacji Delaporte, do XIX wieku zachowały się przynajmniej dwie wolnostojące kolumny. Były wykonane z zielonego marmuru z wychodni w Karystos na Eubei²⁵. Stwierdzono także występowanie pozostałości okładzin z marmuru pentelilickiego²⁶. Stanowią one przesłankę do uznania kommemoratywnej funkcji obiektu.

Stan zachowania i dokumentacji obiektu przed podjętą anastylozą był na tyle dobry, że umożliwił dość precyzyjne określenie pierwotnej formy łuku. Struktura została zrealizowana na planie prostokąta o wymiarach 6,20 i 8 metrów. Przelot bramny o szerokości 2,28 m znajdował się na krótszym boku, był ograniczony z obu stron filarami

długości 2 m, wykonanymi w technice *opus coementicum*, które dźwigały całość konstrukcji²⁷. Sklepienie łuku w najwyższym punkcie wznosiło się na wysokość 3,10 m, przy całkowitej wysokości monumentu szacowanej na 6,02 m. Odkryte w miejscowości relikty attyki pozwalają przypuszczać, że rozpiętość entablatury była nieco węższa, niż rozpiętość w partii fundamentowych i mierzyła ok. 6 m²⁸. Przytoczone wartości obrazują dążenie do foremności struktury, przekrój poprzeczny frontu zbliżony był do kwadratu, a łęg został zawieszony niemal dokładnie w osi symetrii.

Badania archeologiczne podjęte w 1946 roku w związku z działaniami mającymi na celu ustalenie przebiegu *Decumanus Maximus* potwierdziły obecność wielu fragmentów okładzin marmurowych i detali w bezpośredniej okolicy łuku²⁹. Pozyskane zabytki zostały zinterpretowane jako spolia wykorzystane w okresie późnego antyku do uzupełnienia ubytków drogi³⁰. Były to przede wszystkim białe, marmurowe ułamki, jak się przypuszcza pochodzące z dekoracji monumentu.

Zidentyfikowane fragmenty belkowania ukazują pięciostopniowy gzyms. Rozpoczął się on od kimationu, utrzymanego w typie lesbijskim³¹. Ornament, utrzymany w orientalizującej stylistyce, składał się z ciągu zbudowanego z odwróconych trójpłatowych kwiatów, przypominających kielich tulipana. Takie rozwiązanie zostało odnotowane w architekturze prowincjonalno rzymskiej i jest typowe dla wytwórców związanych z warsztatem z Afrodyzji, ale także obecne w Klaudiopolis w Bitynii³². Kolejne dwa rzędy dekoracji rzeźbiarskiej utrzymane były w stylistyce geometrycznej. Niższy stopień ząbkowania tworzyły wąskie owalne liście, wyższy natomiast skradał się z masywnych *denticuli* w formie prostopadłościanów³³. Przedostatnia listwa wpisuje się w typowo jońskie zdobnictwo, z wykorzystaniem ciągu owali wpisanych w okrąg³⁴, poprzedzał on wieńczący gzyms, który składał się z antemionu naprzemiennie sytuowanych palmet i kwiatów lotosu³⁵. Analogiczny układ entablatury został odnotowany w łuku Septymiusza Sewera w Ammaedara³⁶, co sugeruje,

²⁰ Prócz zniszczeń wywołanych na skutek trzęsień ziemi, decyzja o obwarowaniu miasta mogła zostać podjęta w oparciu o rosnące zagrożenie ze strony barbarzyńców z południa: Di Vita 1990: 445.

²¹ Floriani Squarciarino 1966: 61.

²² Pensabene 2003: 343.

²³ Di Vita-Évrard 1963: 393.

²⁴ Pensabene: 343.

²⁵ Delaporte 1836: 305.

²⁶ Goodchild, Ward Perkins 1953: 49.

²⁷ Pensabene 2003: 343-344.

²⁸ Pensabene 2003: 344.

²⁹ Caputo, Vergara Caffarelli 1966: 11.

³⁰ Caputo 1949: 86.

³¹ Pensabene 2003: 349.

³² Ward-Perkins 1992: 98-99.

³³ Pensabene 2003: 349- 350.

³⁴ Pensabene 2003: 350.

³⁵ Pensabene 2003: 350.

³⁶ Obecnie Haïdra (Tunezja).



Ryc. 3. Anastyloza łuku wg A. Di Vita, widok od zachodu, stan na 2006 r.,
 fot. Simon White© – zgoda na publikację za uznaniem autorstwa,
 zgoda z dnia 10.11.2020 – wykorzystanie niekomercyjne, na potrzeby publikacji naukowej

że ostateczna forma budowli mogła być kształtowana przez rzemieślników związanych z zachodnimi warsztatami, lokalizowanymi w Kartaginie, przy udziale rzeźbiarzy z Azji Mniejszej, opracowujących detale³⁷.

Pośród marmurowych fragmentów uwagę przykuwa płyta, którą zdobił wizerunek Meduzy. Płaskorzeźba została wykonana w marmurze pentelickim i cechuje ją bardzo wysoki poziom wykonania. Powierzchnię płyty oszacowano na 1,30 m². W trakcie wykopalisk pozyskano trzy

ułamki, które poddano konserwacji. Brakujący element z prawego, dolnego rogu, stanowiący 1/6 część zabytku nie wpływa znacząco na analizę przedmiotu³⁸.

Płaskorzeźba przedstawia głowę Meduzy, zwróconą w górę. Oblicze, poprzez otwarte usta i uniesiony wzrok, wyraża grymas bólu. Pośród atrybutów³⁹ zawarto rozpostarte, wężowato zakończone pukle włosów, jak i węże wyłaniające się z uciętej szyi, na dalszym planie skrzydła.

³⁷ Pensabene 2003: 352.

³⁸ Caputo 1949: 86-89.

³⁹ Apoll. *Bibl* 2: 4, 2.

Elementy te okalają centralnie umieszczoną twarz, tworząc w ten sposób pole kompozycyjne zbudowane z węzowych wici, przypominające kształt czterolistnej koniczyny, całość układu się w kształt tarczy, przez co kompozycję określono jako przedstawienie egidy⁴⁰. Obok tego, że gorgony uznaje się za symbol apotropaiczny, mogła podkreślać cnotę patrona łuku, jako obrońcy przed zagrożeniem.

Meduza została przedstawiona jako postać młoda, zgodnie z modelem hellenistycznym, wypracowanym w warsztatach Azji Mniejszej, co uwidacznia stylistyka fryzu południowego ołtarza pergamońskiego – jak chociażby scena walki Ateny z gigantem Alkjoneusem⁴¹. Zabytek z Leptis Magna odróżnia się znacznie od wczesnoimperialnych przedstawień gorgoneionu, wprowadzonego przy propagowaniu wizerunku cesarskiego w okresie Augusta⁴². Stąd też analogii należy upatrywać w działalności wytwórców ze Wschodu⁴³. Nierozstrzygnięte pozostają hipotezy na temat warsztatu produkcji, pośród których wskazuje się tych lokalizowanych w Afrodyzji, lub Nikomedii, obydwa w okresie rzymskim kontynuowały tradycje hellenistyczne⁴⁴. Prawdopodobnym jest, że wraz z wprowadzeniem do budownictwa marmuru, wraz z importowanym surowcem (bądź jego półproduktami) w miastach rzymskiej Afryki pojawili się także wschodni rzemieślnicy.

Pozostałe ułamki zostały przeanalizowane już w XXI wieku. Ich opracowania podjął się Patrizio Pensabene, który poddał analizie trzy większe fragmenty belkowania, mniejszy fragment płyty z przedstawieniem skrzydlatej bogini Wiktorii, oraz zespół dekoracji reliefowej składający się z pięciu elementów ze szczątkowo zachowaną dekoracją figuralną⁴⁵. Zabytkom przypisano lokalizację przy Bramie Zachodniej⁴⁶.

⁴⁰ Caputo, Vergara Caffarelli 1966: 86.

⁴¹ Bernhard 1980: 312-315.

⁴² Zanker 1987: 123.

⁴³ Baratte, de Chaisemartin 2015: 505-506.

⁴⁴ Działalność rzemieślników z Azji Mniejszej w Leptis Magna nasiliła się w epoce Sewerów. Dowodzi tego analiza stylistyki marmurów odkrytych na *Forum Novum Severianum*. Kwestią sporną pozostaje wskazanie wytwórców, P. Pensabene skłonny jest przyporządkować cechy warsztatowe wytwórców z Nikomedii (Bitynia): Pensabene 2006: 41-58; podczas gdy M. Floriani Squarciapino podkreślała, że stylistyka wykazuje cechy typowe dla warsztatów z Afrodyzji (Karia): Floriani Squarciapino 1974.

⁴⁵ Pensabene 2003: 350-352.

⁴⁶ Caputo, Vergara Caffarelli 1966: 86.

Modelunek personifikacji zwycięstwa, podobnie jak w przypadku Meduzy, nosi cechy warsztatów hellenistycznych. Przedstawienia odróżnia natomiast oddanie oczu, które w opisywanym przypadku posiadają charakterystycznie opracowane źrenice, z wykorzystaniem zagłębienia w formie półksiężyca. Analogiczną technikę prezentują późniejsze płaskorzeźby z *Forum Severianum* – medaliony gorgon oraz Wiktorie z łuku Sewerów. Tu także wskazano na działalność wytwórców z Afrodyzji⁴⁷. Oba przedstawienia figuralne wpisują się w typowy cesarski program ideologiczny – sławiący siłę i dokonania militarne cesarza.

Pozostałe części frontowego reliefu zdobione były motywem roślinnym, z wykorzystaniem liścia akantu i wici, które tworzyły niewielkie, owalne pola ekspozycyjne⁴⁸. W ich wnętrzu rozplanowano pomniejszych figury, pośród których rozróżniono: byka, łanię, oraz lwa, bądź gryfa, a także półnagą, atletyczną postać męską, przedstawioną w zwycięskiej pozie z uniesioną bronią i nogą⁴⁹. Kompozycja jest zbyt zniszczona by pewnie określić jej znaczenie, jednak zachowane elementy pozwalają domniemywać, że być może nawiązują do mitycznych dwunastu prac Heraklesa – jednego z patronów Leptis Magna⁵⁰.

III. Znaczenie monumentu

Pomimo tego, że brak bezpośrednich dowodów w postaci inskrypcji, która została jedynie wzmiankowana przez Di Vita-Évrard, liczne spolia w strukturze późnoantycznego muru i marmurowe fragmenty odkryte w bezpośredniej okolicy Bramy Zachodniej przemawiają, że pierwotnie pełniła ona rolę monumentu cesarskiego, prawdopodobnie poświęconą Antoninusowi Piusowi. Świadczą o tym także elementy zdobnicze, przede wszystkim płaskorzeźby wykorzystywane w programach ideologicznych cesarzy rzymskich: gorgoneion oraz Wiktorie. Stylistyka dekoracji rzeźbiarskiej jest datowana na przynajmniej drugie ćwierćwiecze

⁴⁷ Pensabene 2003: 348-349.

⁴⁸ Wić była stosowana w zdobnictwie rzymskim od okresu flawijskiego, jednak w Afryce zyskuje szczególną popularność w okresie Antoninów, co przejawia się zarówno w detalu architektonicznym, jak i mozaice produkcji lokalnej.

⁴⁹ Pensabene 2003: 345-358.

⁵⁰ Apoll. *Bibl* 2.4. 12: pośród nich polowanie na łanię kyrenejską, byka kreteńskiego, lwa nemejskiego.

II wieku⁵¹. Kolejną z przesłanek jest zastosowanie wici jako pola ekspozycyjnego, które także upowszechniło się w dobie panowania Antoninów.

Wybór lokalizacji łuku był przemyślany. Pomniki monumentalne cesarzy panujących w II wieku zakładane były w biegu *Decumanus Maximus*, stanowiącego główny szlak komunikacji regionalnej – w odróżnieniu do monumentów cesarzy z I wieku, które lokowane były w biegu *Cardo* w wewnętrznych miejskich węzłach komunikacyjnych, z reguły w pobliżu starego forum. Forma pomników została wykorzystana w późniejszych wiekach, jako element murów obronnych. Łuk Antoninusa Piusa stał się elementem fortyfikacji konstantyńskich. Wraz ze stopniowym regresem urbanistycznym trend ten został utrzymany. W dobie bizantyńskiej obszar miasta został ograniczony do portu i starego forum – wówczas inkorporowany w struktury obronne został łuk Wespazjana i Tytusa, który także pełnił funkcje bramy⁵².

Przestawione wyżej przesłanki skłaniają do przyjęcia opinii, że brama została poświęcona Antoninusowi Piusowi i była pierwszym łukiem triumfalnym w Leptis Magna, który zrealizowano z wykorzystaniem marmuru. Wykorzystanie importowanego surowca (głównie białego marmuru pentelickiego i zielonego *cipollino*), a także okładzin i malowanego na czerwono stiuku, oddaje bogatą kolorystykę monumentu, który zdołał kontrastujące barwy bieli i czerwieni, z zielonymi akcentami. Jest przy tym zwiastunem transformacji estetycznej miast Trypolitanii zainicjowanej w drugiej połowie II wieku.

Skala przebudowy i remontów, obok masowego wykorzystania wschodniego surowca, zapewne skutkowało także napływem wyspecjalizowanych rzemieślników z Azji Mniejszej. Stylistyka zabytków wskazuje, na udział warsztatów z Afrodyzji, bądź Nikomedii. Do powszechnie stosowanych rzymskich detali wprowadzono elementy orientalne, czego następstwem było kształtowanie się specyficznego, lokalnego północnoafrykańskiego stylu architektonicznego⁵³. Budownictwo monumentalne w okresie Antoninów otwiera nowy etap rozwoju miast Trypolitanii, wprowadzając nowy materiał do form architektonicznych, których obok funkcjonalności, równie istotnym aspektem był przepych oraz propagowanie rzymskich idei.

Literatura

- Apoll. *Bibl.* = Apollodoros *The Library* [*Bibliothēkē*], with an English Translation by Sir J. G. Frazer, F.B.A., F.R.S. in 2 Volumes. Cambridge, MA, Harvard University Press; William Heinemann Ltd, London 1921.
- Baratte F. de Chaisemartin N. 2015. *North Africa*, [w:] *The Oxford Handbook of Roman Sculpture*, ed. E. A. Friedland, M. Grunow Sobocinski, E.K. Gazda, Oxford-New York, 504-521.
- Bernhard M. L. 1980. *Sztuka hellenistyczna*, Warszawa.
- Caputo G. 1949. *Rilievo con egida da Leptis Magna*, *Archeologia classica: rivista semestrale dell'Istituto di archeologia dell'Università di Roma*, vol. 1, 86-89.
- Caputo G., Vergara Caffarelli E. 1966. *The Buried City. Excavations at Leptis Magna*, New York-Washington.
- Delaporte J. D. 1836: *Mémoire sur les ruines de Leptis Magna (régence de Tripoli de Barbarie)*, *Journal Asiatique* vol. 3, nr 1, 305-337.
- Di Vita A. 1975. *La ricostruzione dell'arco dei Severi a Leptis Magna in un disegno di C. Catanuso ed esistenza e significato di un tetrapilo preseveriano*, *Quaderni di archeologia della Libia* 7, 3-26.
- Di Vitta A. 1990. *Sismi, urbanistica e cronologia assoluta. Terremoti e urbanistica nelle città di Tripolitania fra il I secolo a.C. ed il IV d.C.*, [w:] *L'Afrique dans l'Occident romain (Ier siècle av. J.-C. - IVe siècle ap. J.-C.) Actes du colloque de Rome (3-5 décembre 1987)* Rome: École Française de Rome, 425-494.
- Di Vitta A. 1994. *L'urbanistica nelle città punico-romane della Trypolitania*, [w:] *L'Africa Romana Convegno di Studio* vol. 10, red. A. Mastino, P. Ruggeri, 685-688.
- Di Vita-Évrard G 1963. *Un «nouveau» proconsul d'Afrique, parent de Septime-Sévère : Caius Septimius Severus, Mélanges d'archéologie et d'histoire*, 75, nr 2, 389-414.
- Floriani Squarciapino M. 1966. *Leptis Magna*, Basel.
- Floriani Squarciapino M. 1974. *Sculture del Foro Severiano di Leptis Magna*, *Monografie di Archeologia della Libia* vol. X, Roma.
- Goodchild R. G., Ward Perkins J. B. 1953. *The Roman and Byzantine Defences of Lepcis Magna*, *Papers of the British School at Rome* vol. 21, 42-73.

⁵¹ Pensabene 2003: 353.

⁵² Goodchild, Ward Perkins 1953: 55, 58.

⁵³ Pensabene 2003: 352-353.

- Mosiejczyk J. 2017. *Leptis Magna jako kosmopolityczne miasto rzymskie. Przestrzeń publiczna i konteksty społeczne w II i początkach III wieku n.e.*, maszynopis pracy doktorskiej pod kierunkiem M. Mielczarka, Toruń.
- Pensabene P. 2003. *La Porta Oea e l'Arco di Marco Aurelio a Leptis Magna: contributo alla definizione dei marmi e del loro costo, delle officine e delle committenze*, Quaderni di archeologia della Libya 18, 341-367.
- Reynolds J. M., Ward Perkins J. B. 1952 (IRT 1952). *The Inscriptions of Roman Tripolitania*, London, enhanced electronic reissue G. Bodard and Ch. Roueché (2009), <http://inslib.kcl.ac.uk/irt2009/> [dostęp 20.10.2020].
- Romanelli P. 1925. *Leptis Magna*, Roma.
- Romanelli P. 1959. *Storia delle provincie romane dell'Africa*, Roma.
- Ward-Perkins J. B. 1992. *Marble in Atiquity. Collected Papers*, red. H. Dodge, B. Prkins London.
- Ward-Perkins J. B. 1993. *The Severan Buildings of Lepcis Magna*, Tripoli-London.
- Zanker P. 1987. *Augustus und die Macht der Bilder*, München-Leipzig.
- Zocchi A. 2018. *The periphery of Lepcis Magna: new data related to the ancient road network and land partition*, Libyan Studies 49, 51-79.

Jakub Mosiejczyk
 ORCID 0000-0003-4462-4731
 Instytut Archeologii
 Uniwersytet Mikołaja Kopernika w Toruniu
 kubamosie@gmail.com