

JOLANTA WASILEWSKA* – LUBLIN

MATKA BOŻA SZKAPLERZNA (MATKA BOSKA Z GÓRY KARMEL)¹ W IKONOGRAFII

Kult Matki Bożej Szkaplerznej, propagowany przez karmelitów, jest jednym z najstarszych form kultu maryjnego. W ciągu wieków osiągnął wielką popularność we wszystkich kręgach społecznych. Jednym z wielu przedstawień maryjnych w sztuce karmelitańskiej jest Matka Boża Szkaplerzna. Jest to specyficzne wyobrażenie plastyczne, związane z liturgią, będące jednocześnie centralnym ośrodkiem wokół którego rozwija się życie bractwa. Wyobrażeniami Matki Bożej Szkaplerznej zdobione były feretrony i chorągwie związane z ceremonią procesji brackich. Podobne obrazy znaleźć można w książkach, ikonach i rzeźbach poświęconych praktykom bractwa szkaplerza. Pośród obrazów maryjnych najstarszą ikoną Karmelu z końca XIII wieku jest wizerunek Maryi Matki i Pani Karmelu znajdujący się w muzeum Makariosa I w Nikozji na Cyprze. Obraz przedstawia Madonnę z Dzieciątkiem siedzącą na tronie, w otoczeniu aniołów; prawą ręką rozpościera płaszcz opieki, pod który garnie się grupa klęczących u jej stóp karmelitów².

Najbardziej znanym i powszechnym tematem w sztuce karmelitańskiej, po który sięgali artyści doby renesansu i baroku, były kompozycje, które wiązały się ze sceną ukazującą wizję św. Szymona Stocka³. Siedząca na obłoku Matka Boża z Dzieciątkiem ofiarowuje generałowi Zakonu św. Szymonowi Stockowi,

* Jolanta Wasilewska – mgr historii sztuki, starszy kustosz dyplomowany w Bibliotece Uniwersyteckiej KUL, e-mail: jolanta.wasilewska@kul.pl

¹ Tytuł związany jest z pobożnością szkaplerzną oraz karmelitami i karmelitankami. Wyrazem oddawanej mu czci są przedstawienia ikonograficzne i sanktuaria maryjne. J.W. Gogoła, *Matka Boża Szkaplerzna*, w: „Encyklopedia Katolicka”, t. 19, Lublin 2013, kol. 59.

² Według legendy obraz ten został on przyniesiony przez karmelitów z Palestyny. J. Zieliński, *Maryja w życiu Karmelu*, Kraków 2001, s. 50.

³ Szymon Stock, z pochodzenia Anglik, urodził się w 1164 lub 1175 r. w hrabstwie Kent, zmarł 16 maja 1265 r. w Bordeaux; pierwszy generał zakonu karmelitów, eremita, mistyk, święty Kościoła katolickiego, propagator kultu maryjnego. *Św. Szymon Stock i pobożność szkaplerzna*, „Biblioteka Farmacyjna Rodziny Szkaplerznej”, Poznań 2014, s. 13-20.

szkaplerz karmelitański (zakonny)⁴. W ikonografii zaczęto przedstawiać to widzenie, wiernie trzymając się literackiego opisu⁵. Wśród wielu przedstawień na szczególne wyróżnienie zasługuje obraz z kościoła parafialnego w Głębowicach, w archidiecezji wrocławskiej⁶. W późnorennesansowym ołtarzu głównym mieści się obraz Matki Bożej wręczającej szkaplerz zakonny klęczącemu przed nią św. Szymonowi Stockowi⁷. Jednymi z ciekawszych kompozycji tego typu są obrazy z XVIII wieku w kościołach karmelitów trzewickowych w Trutowie⁸ i na Piasku w Krakowie, w kościele parafialnym w Krośnie, czy w klasztorze karmelitanek bosych na Wesołej w Krakowie⁹. Podobnymi kompozycjami w ujęciu figuralnym są obrazy na których Matka Boska, Pani Karmelu, przekazuje św. Szymonowi Stockowi szkaplerz bracki. Na obrazie z przełomu XVII i XVIII w., pochodzącym z kościoła parafialnego w Dobrej k. Limanowej, Matka Boża ofiarowuje świętemu karmelicie dwa szkaplerze: zakonny i bracki¹⁰. Analogiczne przedstawienia figuralne odnaleźć można na obrazach w kościele parafialnym w Czaczu¹¹ i w klasztorze karmelitów trzewickowych na Piasku w Krakowie z tą różnicą, że szkaplerz bracki trzyma Dzieciątko Jezus, a Matka Boża ofiaruje św. Szymonowi Stockowi szkaplerz zakonny.

Równie popularnym tematem wśród artystów epoki odrodzenia było ukazanie Matki Bożej w kontekście czyścica, gdy jako Orędowniczka dusz czyścicowych w wyciągniętej ręce trzyma szkaplerz bracki, do którego wyciągają ręce nagie postacie wyłaniające się z płomieni. Takie sceny przedstawiają obrazy

⁴ W nocy z 15/16 lipca 1251 roku św. Szymonowi Stockowi objawiła się Matka Boża z Dzieciątkiem i wręczyła mu szkaplerz, jednocześnie zapewniając, że każdy, kto go będzie nosił, obdarzony zostanie szczególnymi błogosławieństwami, a po śmierci uniknie kary wiecznej. K. Moisan, B. Szafranec, *Maryja Orędowniczka Wiernych*, Warszawa 1987, s. 107.

⁵ Takie obrazy spotyka się przede wszystkim w karmelitańskich klasztorach, a także w kościołach parafialnych, przy których znajdowały się bractwa szkaplerza świętego. Tamże s. 108.

⁶ Głębowice – parafia pw. Najświętszej Maryi Panny z Góry Karmel, Dekanat Wołów, Archidiecezja Wrocławska.

⁷ Obraz namalowany przez Franciszka Lekszyckiego w 2 poł. XVII w. Moison, Szafranec, *Maryja Orędowniczka Wiernych*, s. 110.

⁸ Trutowo – parafia pw. św. Anny, klasztor karmelitów, dekanat Czerników, archidiecezja wrocławska.

⁹ Obraz Matki Bożej ofiarującej szkaplerz zakonny św. Szymonowi Stockowi z XVII w. J. Marecki, *Wpływ sztuki karmelitańskiej na kształtowanie życia religijnego w Polsce. w: Cztery wieki karmelitów bosych w Polsce (1605-2005)*, Kraków 2005, s. 5.

¹⁰ W kaplicy dobudowanej w 1760 r. przylegającej z północnej strony do nawy głównej, znajduje się późnobarokowy ołtarz wykonany dla obrazu MB Szkaplerznej. Maryja siedząca na obłokach, otoczona światłością i aniołami, podaje szkaplerz zakonnikowi w habitie karmelitańskim, który klęczy na ziemi w lewym narożniku obrazu; w prawym klęczy fundator obrazu. Obecnie w ołtarzu umieszczono wierną kopię obrazu, po przeniesieniu oryginału do ołtarza głównego nowego kościoła parafialnego pw. MB Szkaplerznej, konsekrowanego 16 lipca 1991 r. <http://www.dobra.diecezja.tarnow.pl/> (dostęp: 25.11.2015).

¹¹ Czacz – parafia pw. św. Michała Archanioła, dekanat śmigieński, archidiecezja poznańska.

w kościele parafialnym w Wieniawie¹², w Brzeźcach¹³, w kościele pw. św. Katarzyny w Gdańsku¹⁴ i w pofranciszkańskim kościele w Barczewie¹⁵.

Wizerunki Matki Boskiej Szkaplerznej nie przedstawiają zasadniczo własnego typu. Ukazywano ją w półpostaci lub w całej postaci, siedzącą lub stojącą, najczęściej z Dzieciątkiem na ręku lub stojącym na Jej kolanach, trzymającą w jednej ręce berło, w drugiej szkaplerz, lub w obu rękach szkaplerz; czasami także Dzieciątko Jezus trzyma szkaplerz. Jeżeli atrybut szkaplerza nie był namalowany w oryginale, to w późniejszym okresie domalowywano go lub doczepiano do obrazu czy rzeźby dwa oryginalne płatki brackiego szkaplerza z sukna. Zdarzało się, że małe sukienne szkaplerze zaczepiano lub trybowano¹⁶ na blachach srebrnych lub złotych sukienkach okrywających cudowne obrazy. Przykładem takiego przedstawienia są m.in. obrazy Matki Bożej Szkaplerznej w Bydgoszczy¹⁷,

¹² Wieniawa – parafia pw. św. Katarzyny, dekanat przysuski, diecezja radomska. W kościele znajduje się obraz Matki Bożej Szkaplerznej z końca XIV w., który czczony jest jako cudowny.

¹³ Brzeźce – parafia pw. Matki Bożej Szkaplerznej w Brzeźcach, dekanat Pawłowice Śląskie, archidiecezja katowicka. Pod tym wezwaniem kościół w Brzeźcach istniał do czasu, kiedy w roku 1740 przy kościele nastąpiło Bractwo Matki Boskiej Szkaplerznej. W głównym ołtarzu kościoła umieszczono obraz Matki Boskiej Szkaplerznej i ustalono, że odąd dzień 16 lipca będzie dniem odpustu. <http://www.parafiabrzezce.pl/parafia> (dostęp: 03.12.2015).

¹⁴ Kościół św. Katarzyny – parafia pw. św. Brygidy w Gdańsku. „Obraz pochodzi z przełomu XVI i XVII wieku. Pierwowzorem był cudowny obraz z neapolitańskiego kościoła karmelitów Santa Maria del Carmine. Madonna trzyma na ręku Dzieciątko, z Jej prawej dłoni zwisa Szkaplerz, a prawe ramię ozdobione jest gwiazdą – zgodnie z tytułem «Gwiazda Morza». W dolnej części obrazu znajdują się postacie ze szkaplerzami na szyjach, w ogniu oczyszczającym, oczekujące wybawienia – w myśl obietnicy związanej z nabożeństwem?”. <http://www.gdansk.karmelici.pl/matka-boza-trembowelska-248> (dostęp: 03.12.2015).

¹⁵ Barczewo – parafia pw. św. Andrzeja Apostoła, archidiecezja warmińska. Obraz Matki Boskiej Szkaplerznej z XVII w. Znajduje się w bocznym ołtarzu w kościele pofranciszkańskim.

¹⁶ Trybowanie lub repusowanie – technika zdobienia wyrobów z blachy, polega na wybijaniu na zimno wgłębień, które z drugiej strony tworzą półplastyczne ornamenty.

¹⁷ Obraz Matki Bożej Szkaplerznej – Madonny Karmelitańskiej (1700 r.) znajduje się w ołtarzu nawy północnej w katedrze pw. śś. Marcina i Mikołaja w Bydgoszczy. Maryja trzyma na rękach Jezusa kierującego jedną dłoń ku górze, a w drugiej trzymającego księgę. Matka Boża trzyma w dłoni szkaplerz. Głowy postaci wieńczą korony, nad nimi unosi się dwoje aniołów. Obraz przyozdobiony jest srebrną suknią. Wizerunek był czczony przez bractwo szkaplerzne od XVII w. <http://sanktuaripolskie.info/diecezje/12/bydgoska/sanktuaria/240/sanktuarium-matki-bozej-pieknej-milosci> (dostęp: 03.12.2015).

Gdańsku¹⁸, Lublinie¹⁹, Łańcucie²⁰, Tomaszowie Lubelskim²¹. Postać Matki Bożej i Dzieciątka Jezus pokrywają srebrne lub złoczone, trybowane sukienki. Spoza metalowych okładzin widoczne są jedynie malowane twarze i dłonie Matki Bożej i Dzieciątka Jezus.

Wzorem dla wizerunku Matki Boskiej Szkaplerznej przedstawionej w półpostaci były słynne ikony. Jedną z nich jest cudowna ikona *Salus Populi Romani*²² z bazyliki *Santa Maria Maggiore* w Rzymie, znana jako Matka Boża Śnieżna²³. Ikona ta stała się bardzo popularnym pierwowzorem dla wielu obrazów Matki Bo-

¹⁸ Kościół św. Katarzyny – parafia pw. św. Brygidy w Gdańsku.

¹⁹ W ołtarzu bocznym w kościele karmelitów bosych w Lublinie znajduje się rokokowy obraz MB Szkaplerznej. Do srebrnej koszulki, którą okryty jest obraz doczepiono mały sukienny szkaplerz. A. Smagacz, *Czterysta lat karmelitów bosych w Lublinie (1610-2010)*, Lublin 2010, s. 86.

²⁰ Parafia Rzymskokatolicka pw. św. Stanisława BM – Fara, dekanat Łańcut I, archidiecezja przemyska. „Matka Boża przedstawiona jest w półpostaci, na rękę trzyma dzieciątko i pochyła ku niemu głowę. Skronie Madonny okrywa biały maforion (szata lub chusta okrywająca głowę i ramiona MB), nakryty ciemnoniebieskim płaszczem ze złotą podszewką i galonami, który spływa na ciemnoczerwonej suknie. W roku 1679 ksiądz Andrzej Podolski ufundował dla obrazu Madonny srebrną sukienkę, która wykonana jest z posrebrzanej, miedzianej blachy, a swoja symboliką nawiązuje do obrazu Matki Bożej Śnieżnej z rzymskiej bazyliki Santa Maria Maggiore. W prawej ręce Jezus trzyma szkaplerz, który Maryja podtrzymuje. Ma on formę dwóch prostokątów, połączonych tasienkami. Na jednym widnieje monogram Jezusa, na drugim Maryi. Motyw szkaplerza nie występuje na obrazie, lecz wyłącznie na sukience”. http://www.lancut.przemyska.pl/index.php?option=com_content&view=article&id=66&Itemid=152 (dostęp: 26.11.2015).

²¹ Parafia Zwiastowania NMP w Tomaszowie Lubelskim, dekanat Tomaszów-Północ, diecezja zamojsko-lubaczowska. W kościele znajduje się cudowny obraz Matki Bożej Szkaplerznej. Maryja przedstawiona jest w półpostaci, lewą ręką podtrzymuje małego Jezusa, a w drugiej trzyma szkaplerz. Obraz pochodzi z 1652 r. <http://www.roztozewita.pl/sanktuarium-matki-w-tomaszowie-lubelskim> (dostęp: 26.11.2015).

²² Ikona Matki Bożej *Salus Populi Romani* (Ocalenie Ludu Rzymskiego) jest symbolem Świątowych Dni Młodzieży. Należy on do najbardziej czczonych wizerunków Maryi we Włoszech. Przydomek „Wybawicielka Ludu Rzymskiego” sięga wydarzeń z końca VI wieku, kiedy mieszkańców Rzymu trawiła epidemia dżumy. W roku 590 papież Grzegorz Wielki niósł ten wizerunek Maryi w błagalnej procesji, prosząc o ocalenie miasta. Wówczas ujrzał na niebie anioła, chowającego karzący miecz, a wkrótce potem zaraza ustąpiła. Dziś słynący łaskami obraz Matki Bożej znajduje się w bazylice Santa Maria Maggiore. Zwyczajem pap. Franciszka jest rozpoczynanie i kończenie podróży apostolskich „u Matki Bożej Większej”. Po raz pierwszy na Świątowych Dniach Młodzieży Matka Boża w tym wizerunku pojawiła się w roku 2000, kiedy kopię ikony umieszczono przy papieskim ołtarzu na Tor Vergata. Trzy lata później, podczas dnia młodzieży w wymiarze diecezjalnym, papież zachęcał młodych by przez Maryję, jeszcze bardziej zbliżali się do Jezusa. To podczas tego spotkania papież powierzył młodym kopię ikony, by wraz z krzyżem wędrowała po świecie. W tym geście przekazał też młodzieży swój testament: zawołanie „Totus Tuus”, którego kolejne pokolenia młodzieży uczą się dziś właśnie u stóp Matki Bożej od Świątowych Dni Młodzieży. <http://www.krakow2016.com/symbole> (dostęp: 10.02.2016).

²³ Wizerunek Matki Boskiej Śnieżnej – *Salus Populi Romani* w Bazylice Matki Bożej Większej (Santa Maria Maggiore) w Rzymie. „Obraz namalowany w stylu bizantyńskim z XII w. przedstawia Matkę Boską w półpostaci obejmującą prawą ręką Dzieciątko, które trzyma na lewym przedramieniu. Widoczna prawa dłoń ozdobiona pierścieniem krzyżuje się z lewą. Dzieciątko lewej w dłoni trzyma księgę, a prawa wykonuje gest błogosławieństwa. Na prawym ramieniu Maryi, na płaszczu

zej. Do dzisiaj w bardzo wielu parafiach i sanktuariach (w Polsce kilkadziesiąt²⁴), znajdują się jej kopie. Matkę Boską Śnieżną rozpoznaje się po charakterystycznym ubiorze i zaznaczonej gwiazdce na płaszczu na prawym ramieniu²⁵. Wizerunek Maryi ukazywano w niezmienionej postaci, wkładając w Jej charakterystycznie splecione dłonie lub w uniesioną rączkę Dzieciątka bracki szkaplerz. W wielu przypadkach ten wizerunek stał się bezpośrednim wzorem dla obrazów w wielu polskich kościołach w XVII i XVIII wieku (np. Czerna, Berdyczów, Tomaszów Lubelski, Zagórz, Nur, Turowo, Wieniawa). W klasztorze karmelitów bosych w Czernej znajduje się obraz Matki Bożej Szkaplerznej²⁶, który jest kopią ikony z bazyliki Santa Maria Maggiore. Postać Matki Bożej przedstawiona jest frontalnie; na prawym ramieniu widnieje siedmioramienna złota gwiazda, w lewej dłoni skrzyżowanej z prawą trzyma białą chustę, a w prawej karmelitański szkaplerz, z monogramami Jezusa i Maryi²⁷. Do znanych obrazów Matki Bożej Szkaplerznej należy także kopia rzymskiego obrazu, czczona w sanktuarium karmelitańskim w Berdyczowie²⁸. W Europie ten typ popularny był w Belgii, Włoszech oraz w Niemczech.

Znane są także kompozycje nawiązujące do typu ikonograficznego *Hodigitrii*²⁹. Również w tym przypadku kompozycja często wzbogacana jest szkaple-

znajduje się charakterystyczna gwiazda²⁷. Moison, Szafranec, *Maryja Orędowniczka Wiernych*, s. 98.

²⁴ W Polsce znajduje się 70 parafii i 11 sanktuariów pw. Matki Bożej Szkaplerznej oraz 185 Bractw i Rodzin Szkaplerznych. W. Tochmański, Wykaz miejsc, gdzie powstały i istnieją bractwa NMP z Góry Karmel (bractwa szkaplerzne) oraz wspólnoty Rodziny Szkaplerznej w Polsce https://www.google.com/maps/d/viewer?mid=zANfJf3OFB8s.kNE4-eZ1Q6Tw&hl=en_US <http://www.sanktuaria.info/maryjne.html> (dostęp: 08.01.2016)

²⁵ Najczęściej kopiowany i najpopularniejszy wizerunek Najświętszej Maryi Panny. Moison, Szafranec, *Maryja Orędowniczka Wiernych*, s. 100.

²⁶ Według inwentarza z 1977 roku w klasztorze znajduje się obraz namalowany na blasze datowany na 1. poł. XVIII w. Pod koniec XVII w. klasztorze znajdował się obraz namalowany na płótnie. B.J. Wanat, *Zakon Karmelitów Bosych w Polsce. Klasztory Karmelitów i Karmelitanek Bosych 1605-1975*, Kraków 1979, s. 334.

²⁷ Obraz wykonał najprawdopodobniej malarz Paweł Golembiowski. Grażyna od Wszechpośrednictwa Matki Bożej, *Przewodnik po sanktuariach Maryjnych Z dawna polski Tyś królową*, Szymanów 1999, s. 489.

²⁸ „W 1630 r. wojewoda kijowski, Janusz Tyszkiewicz sprowadził do Berdyczowa konwent karmelitów bosych i podarował do klasztoru kościoła obraz przedstawiający Matkę Boską Śnieżną. Obraz ten wraz z ołtarzem zaginął w XIX w., po zniesieniu życia eremickiego w Czernej”. Wanat *Matka Boska Szkaplerzna w Czernej*, Kraków 1988, s. 33; „Obraz ten jest wierną kopią obrazu Najświętszej Maryi Panny Śnieżnej, znajdującego się w Rzymie, malowany na płótnie przytwierdzony na cyprysowej desce, posiada długości jeden łokieć i 22 cali, szerokości jeden łokieć i 6 cali”. Wanat, *Zakon Karmelitów Bosych w Polsce. Klasztory Karmelitów i Karmelitanek Bosych 1605-1975*, s. 378.

²⁹ Hodigitria albo Hodegetria – dosłownie: „Ta, która pokazuje drogę”, najstarszy i najbardziej rozpowszechniony typ ikonograficzny wizerunku Matki Boskiej z Dzieciątkiem Jezus na ręce. Ukazywano Ją frontalnie w półpostaci lub całej, z Chrystusem na lewej ręce, w majestatycznej pozycji, uniesioną prawą ręką wskazuje na Syna. W Polsce najsłynniejszym przedstawieniem tego typu jest obraz Matki Boskiej Częstochowskiej. K. K. Czaplński, *Koronowane Madonny Polskie*, Katowice

rzem trzymanym przez Maryję lub Dzieciątko (m.in. Łańcut³⁰, Nabróż³¹, Stalowa Wola-Rozwadów³², Tomaszów Lubelski³³, Tarnów³⁴, Zahutyń³⁵).

Wiele wyobrażeń Matki Boskiej Szkaplerznej nawiązuje do wzorów ikon bizantyjsko-ruskich. Na obrazach Matka Boża pochyla głowę w stronę główki Syna, aby czule przytulić do niej policzki, a On obejmuje rączką Jej szyję. Przedstawienie to znane jest pod nazwą *Umilenije*³⁶. Inspiracją dla tego typu przedstawień był ikona Matki Boskiej Włodzimierskiej. Wyobrażenia tego typu znajdują się w wielu polskich parafiach, m.in. w Bednarach³⁷, Frydmanie³⁸, Gdańsku³⁹, Nu-

2007, s.14; „Ponieważ zaś obraz Matki Boskiej Częstochowskiej sięgał najdawniejszych czasów, stał się on wzorem ikonograficznym wielu wizerunków kultowych polskich kościołów, najbardziej autonomicznego znaczenia kultowego, nawet niekiedy uroczyste koronowanych”. W. Smoleń, *Maryja Panna w naszych sztukach plastycznych*, w: *Gratia Plena. Studia Teologiczne o Bogurodzicy*, red. B. Przybylski, Poznań 1965, s. 500.

³⁰ Łańcut – Sanktuarium Matki Bożej Szkaplerznej w Łańcucie, parafia pw. św. Stanisława Biskupa w Łańcucie, dekanat Łańcut I, archidiecezja przemyska.

³¹ Nabróż – Sanktuarium Matki Bożej Szkaplerznej, parafia pw. Wniebowzięcia Najświętszej Maryi Panny w Nabrożu-Kolonii, dekanat Łaszczów, diecezja zamojsko-lubaczowska.

³² Stalowa Wola – parafia pw. Matki Bożej Szkaplerznej, dekanat Stalowa Wola, diecezja sandomierska.

³³ Tomaszów Lubelski – sanktuarium Matki Bożej Szkaplerznej, kościół parafialny Zwiastowania Najświętszej Maryi Panny, dekanat Tomaszów-Północ, diecezja zamojsko-lubaczowska.

³⁴ Tarnów – parafia pw. Matki Bożej Szkaplerznej w Tarnowie, dekanat Tarnów Południe, diecezja tarnowska.

³⁵ Zahutyń – parafia pw. Matki Bożej Królowej Polski, dekanat Sanok II, archidiecezja przemyska.

³⁶ Umilenije, Eleusa, Glykofilusa, Matka Boska Czula – ikona przedstawia Matkę Boską, do której garnie się Dzieciątko Jezus obejmując rączkami Jej szyję i przytula swój policzek do Jej twarzy. H. Wegner, *Eleusa*, w: *Encyklopedia Katolicka*, t. 4, Lublin 1983, kol. 879.

³⁷ Parafia pw. św. Macieja Apostoła i św. Małgorzaty dziewicy i męczennicy w Bednarach, dekanat Łowicz-Katedra, diecezja łowicka.

³⁸ Frydman – kościół św. Stanisława Biskupa i Męczennika. Obraz Matki Boskiej Szkaplerznej z 2. poł. XVIII w.

³⁹ Obraz znajduje się w kościele pw. św. Katarzyny w Gdańsku – parafia św. Brygidy (obraz Matki Bożej Trembowelskiej). Madonna trzyma na ręku Dzieciątko, z Jej prawej dłoni zwisa szkaplerz, a prawe ramię ozdobione jest gwiazdą. W dolnej części obrazu znajdują się postacie ze szkaplerzami na szyjach, w ogniu oczyszczającym, oczekujące wybawienia. <http://sanktuariapolskie.info/diecezje/4/gdanska/sanktuaria/337/sanktuarium-matki-bozej-trembowelskiej>

rze⁴⁰, Rzeszowie⁴¹, Trutowie⁴². Matka Boska trzyma najczęściej na prawej ręce Dzieciątka Jezus, które tuli się do Jej policzka, a na rączce ma zawieszony szkaplerz.

Samodzielnym wyobrażeniem Matki Boskiej Szkaplerznej są obrazy typu *Bruna*⁴³. Źródłem inspiracji była ikona Madonny Karmelitańskiej, zwanej *Madonna La Bruna* z kościoła Santa Maria del Carmine w Neapolu⁴⁴. Ukazują one Maryję z Dzieciątkiem (lub bez Dzieciątka) w pozycji stojącej lub siedzącej, w brunatnym habicie karmelitańskim, trzymającą w dłoniach szkaplerz. Nazwa pochodzi od brązowego stroju zakonnego lub od ciemniejszej karnacji twarzy⁴⁵. Ten typ przedstawienia rozpowszechniony był w sztuce europejskiej epoki baroku⁴⁶.

Innym przedstawieniem Matki Bożej Szkaplerznej jest ukazanie Madonny z Dzieciątkiem stojącym na Jej kolanach. Przykładem jest obraz znajdujący się w paulińskim Wyższym Seminarium Duchownym w Krakowie na Skałce. Na obrazie Maryja obiema rękami na prawym kolanie trzyma Jezusa, z lewej dłoni zwisa różaniec, zaś Jezus w prawej ręce trzyma dwa szkaplerze⁴⁷. Podobne przykłady odnaleźć można w sanktuarium w Bogucicach⁴⁸, czy też w kościele karmelitów trzeviczkowych w Gdańsku (obraz Matki Boskiej Bołszowieckiej z 1. poł. XVII w.).

Obok wizerunków Matki Bożej przedstawianej w półpostaci, w XVI-XVIII wieku powstawały obrazy ukazujące Ją w całej postaci, nawiązując do schematów

⁴⁰ Parafia pw. św. Jana Apostoła w Nurze, dekanat Czyżew, diecezja łomżyńska. Matka Boska Szkaplerzna – obraz z 2. poł. XVIII wieku. Moison, Szafraniec, *Maryja Orędowniczka Wiernych*, s. 101.

⁴¹ Parafia pw. Św. Krzyża w Rzeszowie. Obraz namalowany w 2. połowie XVII w. na blasze miedzianej, przedstawia Maryję z Dzieciątkiem. Charakterystycznym elementem jest szkaplerz w formie dwóch kwadratowych kawałków materiału połączonych tasiemkami, trzymany przez Maryję, a także herby karmelitów i pijarów, umieszczone w górnej części obrazu.

<http://www.nowiny24.pl/wiadomosci/rzeszow/art/5824127,parafia-pw-sw-krzyza-trzecim-sanktuarium-w-rzeszowie,id,t.html> (dostęp: 10.07.2015).

⁴² Parafia pw. św. Anny w Trutowie – klasztor karmelitów. Obraz Matki Boskiej Szkaplerznej z 1. poł. XVIII w. Moison, Szafraniec, *Maryja Orędowniczka Wiernych*, s. 101.

⁴³ In realtà, l'Icona della Vergine Bruna (per il colore della pelle) sembra opera di scuola toscana del XIII secolo. È una tavola rettangolare, alta un metro e larga 80 centimetri. L'immagine è del tipo detto "della tenerezza", in cui i volti della Madre e del Figlio sono accostati in espressione di dolce intimità (modello bizantino della Madonna Glykophilousa). https://it.wikipedia.org/wiki/Basilica_santuario_di_Santa_Maria_del_Carmine_Maggiore

⁴⁴ Wizerunek Madonny „La Bruna” znajduje się w kaplicy bazyliki Santa Maria del Carmine Maggiore w Neapolu. Bizantyjska ikona, sprowadzona przez karmelitów z Ziemi Świętej, której autorem, zgodnie z legendą, był św. Łukasz. Obraz ten był też źródłem inspiracji dla obrazów typu *umilenije*.

⁴⁵ Strój Madonny różni się od prostego habitu, ponieważ godność nie pozwalała na przedstawienie Jej jako zwykłej mniszki. Welon zarzucony na głowę nie okrywa szczelnie owalu twarzy. Moison, Szafraniec, *Maryja Orędowniczka Wiernych*, s. 105

⁴⁶ Przedstawienie rozpowszechnione szczególnie w sztuce hiszpańskiej, na terenie Niderlandów, a także spotykane we Florencji i na terenie Polski w XVII i XVIII w. Tamże.

⁴⁷ O. Ludwik, *Przez Ręce i Serce Maryi*. <http://www.seminarium.paulini.pl/felietony/details,85.html> (dostęp: 10.07.2015)

⁴⁸ Rzymskokatolicka parafia pw. św. Szczepana w Katowicach-Bogucicach.

ikonograficznych Niepokalanego Poczęcia. Patronka zakonu karmelitów Matka Boża z Dzieciątkiem na ręce przedstawiana była czasem także z berłem, ubrana w jasną suknię i szafirowy płaszcz Niepokalanie Poczętej (Sieradz⁴⁹, Sterdyń⁵⁰); w drugiej ręce trzyma bracki szkaplerz (Barczewo⁵¹).

Ciekawym źródłem inspiracji przedstawiającej MB w stroju mniszki, popularnym na terenach Rzeczypospolitej są obrazy typu ikonograficznego określonego jako *Mater Misericordiae*. Zachowało się wiele obrazów, na których Królowa Karmelu ubrana w brązowy habit otacza połami swego płaszcza zakonników i zakonnice reguły karmelitańskiej (Kraków - karmelitanki bose). Zarówno brązowy habit ze szkaplerzem, jak i biały płaszcz mają bogatą ornamentykę niedopuszczalną w stroju zakonnym (Kraków – Muzeum Narodowe i klasztor karmelitanek bosych w Wesołej). Podobne przedstawienia znajdujemy w sztuce hiszpańskiej z XVII i XVIII wieku⁵².

Do interesujących współczesnych przedstawień Matki Boskiej Szkaplerznej można zaliczyć ikonę Dziewicy Kontemplacji, Królowej i Ozdoby Karmelu wykonaną w pracowni karmelitanek bosych rytu bizantyjskiego. Matka Boża przedstawiona jest jako *Orantka*, odziana jest w brązowy habit, a górną część postaci okrywa biały płaszcz. Na piersiach widnieje medalion z Dzieciątkiem Jezus. W uniesionej prawej ręce trzyma mały szkaplerz karmelitański⁵³.

Oprócz malarskich przedstawień Matki Bożej Szkaplerznej znane są także rzeźby. Najslawniejszą jest rzeźba dłuta G.L. Berniniego przedstawiająca Panią Karmelu przekazującą szkaplerz św. Szymonowi Stockowi⁵⁴.

⁴⁹ Sieradz – parafia pw. Wszystkich Świętych. Barokowy ołtarz z obrazem Matki Boskiej Szkaplerznej namalowanym w 1751 r. przez J. Balthazara de Juncha. http://web.diecezja.wloclawek.pl/parafia/wszystkichsw_sieradz/index.php?p=zwiedzanie (dostęp: 10.07.2015)

⁵⁰ Kościół pw. św. Anny w Sterdyni, diecezja drohiczyńska. W ołtarzu bocznym znajduje się łaskami słynący obraz Matki Bożej Szkaplerznej pochodzący z XVIII wieku. W 1783 r. obraz był znany jako cudowny. <http://niedziela.pl/wydruk/46411/nd>

⁵¹ Barczewo – kościół pw. św. Andrzeja Apostoła, dawny kościół pofranciszkański i pobernardyński (XIV w., odbudowany w latach 1589-1596) z kaplicą św. Antoniego, w której znajduje się m.in. obraz Matki Bożej Szkaplerznej. <http://ofmbarczewo.cal24.pl/kaplica-sw-antoniego/> (dostęp: 10.07.2015).

⁵² Mimo wielu podobieństw przejawiających się w ubiorze Matki Bożej, przedstawień tych nie można łączyć z typem ikonograficznym Bruna. Moison, Szafraniec, *Maryja Orędowniczka Wiernych*, s. 106.

⁵³ Ikona ta jest oryginalnym i unikalnym dziełem karmelitanek bosych z klasztoru rytu bizantyjskiego Harissa w Libanie. Obecnie znajduje się ona w klasztorze karmelitów bosych w Desierto de las Palmas w Hiszpanii. Jak wszystkie ikony była owocem modlitwy i kontemplacji. Została wykonana zgodnie z wymogami klasycznej ikonografii, lecz nie jest pierwszą próbą wyobrażenia Dziewicy Karmelu według kanonów ikonograficznych chrześcijańskiego Wschodu. <http://karmel.pl/ikony/baza.php?id=01> (dostęp: 04.08.2015)

⁵⁴ Rzeźba wykonana jest z jasnego marmuru dłuta Gian Lorenzo Berniniego w Rzymie. https://pl.wikipedia.org/wiki/Szymon_Stock (dostęp: 05.08.2015)

Małymi szkaplerzami ozdabiano także figury kamienne lub gipsowe Matki Bożej. W Hajfie⁵⁵ znajduje się figura Matki Boskiej Szkaplerznej do której przywieszono szkaplerz. Przedstawia ona Matkę Bożą z Jezusem siedzącą na tronie, a na ich prawych dłoniach zawieszono sukienne szkaplerze karmelitańskie⁵⁶.

Kult Matki Bożej Szkaplerznej, Pani Karmelu rozprzestrzenił się w wielu krajach Europy, m.in. we Francji, Niemczech, Włoszech, Hiszpanii, a stamtąd przeniósł się do wielu krajów w Ameryce Południowej⁵⁷, wśród nich Argentyny, Boliwii, Chile, Ekwadoru, Gwatemali, Kolumbii, Kostaryki, Nikaragui, Meksyku, Panamy, Peru, Portoryko, Wenezueli.

W ikonografii karmelitańskiej Maryja stanowi centrum duchowości zakonnej. Maryja ukazała się św. Szymonowi Stockowi i ustanowiła szkaplerz swoim znakiem wskazując na jego nadprzyrodzony charakter.

Słowa kluczowe: szkaplerz, Matka Boża Szkaplerzna, obraz Maryi, ikona, Karmel

BIBLIOGRAFIA

Opracowania

Czapliński Konrad Kazimierz, *Koronowane Madonny polskie*, Katowice 2007.

Głos Karmelu, R.X, 7 (1936) s. 266-267

Gogoła Jerzy W., *Szkaplerzna Matka Boża*, w: *Encyklopedia katolicka*, t. 19, Lublin 2013, kol. 59-60.

Grażyna od Wszecpośrednictwa Matki Bożej, *Z dawna Polski Tyś Królową : przewodnik po sanktuariach Maryjnych: koronowane wizerunki Matki Bożej 1717-1996*, Szymonów 1999

Kucharski Bartłomiej Józef, *Szata Maryi*, Kraków 2009

Lexikon für Theologie und Kirche, hrsg M. Buchberger, Freiburg im Breisgau 1937, B.9, kol. 616-617

Marecki Józef OFMCap, *Wpływ sztuki karmelitańskiej na kształtowanie życia religijnego w Polsce*, w: *Cztery wieki karmelitów bosych w Polsce (1605-2005)*, red. A. Ruszała, Kraków 2005, s.5-6

Moisan Krystyna, *Beata Szafraniec, Maryja Orędowniczka Wiernych*, Warszawa 1987

Rosikoń Janusz, *Polskie Madonny*, Warszawa 1999.

Smagacz Arkadiusz OCD, *Czterysta lat karmelitów bosych w Lublinie (1610-2010)*, Lublin 2010.

⁵⁵ Klasztor karmelitów bosych Stella Maris. Hajfa: Bazylika Matki Bożej Szkaplerznej Giordano Silvano OCD. <http://karmel.pl/carmelitana/terra/galeria.php> (dostęp: 05.08.2015)

⁵⁶ Rzeźba w Bazylice Matki Bożej Szkaplerznej w Hajfie, wykonana przez Emmanuela Riedę w 1933 roku. Siedząca na tronie figura MB przytrzymuje lewą ręką na kolanach Jezusa, a w uniesionej prawej ręce trzyma berło i doczepiony mały szkaplerz karmelitański. B.J. Kucharski, *Szata Maryi*, Kraków 2009, s. [2].

⁵⁷ La devoción mariana hacia la Virgen del Carmen se extendió a muchos países de Europa, entre ellos a España y desde éste a numerosos países de América. https://es.wikipedia.org/wiki/Virgen_del_Carmen (dostęp: 06.08.2015)

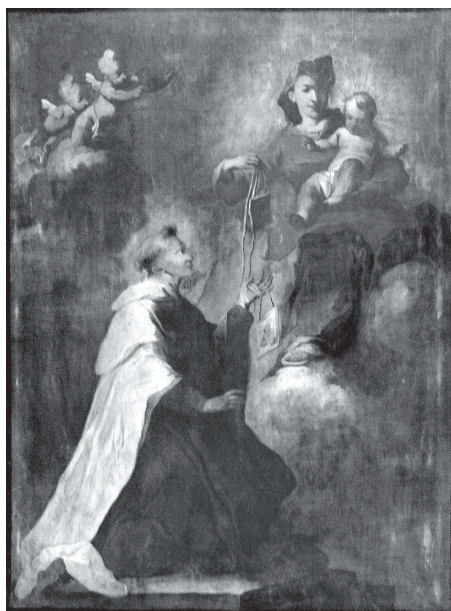
- Smoleń Władysław, Maryja Panna w naszych sztukach plastycznych, w: Gratia Plena. Studia Teologiczne o Bogurodzicy, red. B. Przybylski, Poznań 1965.
- Św. Szymon Stock i pobożność szkaplerzna „Biblioteka Formacyjna Rodziny Szkaplerznej”, nr 4, Poznań 2014.
- Tochmański Włodzimierz OCD, Wykaz miejsc, gdzie powstały i istnieją bractwa NMP z Góry Karmel (bractwa szkaplerzne) oraz wspólnoty Rodziny Szkaplerznej w Polsce https://www.google.com/maps/d/viewer?mid=zANfJf3OFB8s.kNE4=-e1Z6QTw&hl=en_US
- Wanat Benignus Józef OCD, Zakon Karmelitów Bosych w Polsce. Klasztory Karmelitów i Karmelitanek Bosych 1605-1975, Kraków 1979
- Wanat Benignus Józef OCD, Sztuka w Karmelu, Kuria Krakowskiej Prowincji Karmelitów Bosych, Kraków 1999.
- Wanat Benignus Józef OCD, Matka Boska Szkaplerzna w Czernej, Kraków 1988.
- Wegner Helena, Eleusa, w: Encyklopedia Katolicka, t. 4, Lublin 1983, kol. 879-881.
- Zieliński Jerzy OCD, Maryja w życiu Karmelu, Kraków 2001.

Internet

- Dajmund Danuta, Święty Szymon Stock obdarowany habitem Maryi, <http://apchor.pl/2013/06/03/Swiety-Szymon-Stock-obdarowany-habitem-Maryi>
- Giordano Silvano OCD. <http://karmel.pl/carmelitana/terra/galeria.php>
- <http://niedziela.pl/wydruk/46411/nd>
- <http://sanktuariapolskie.info/diecezje/4/gdanska/sanktuaria/337/sanktuarium-matki-bozej-trembowelskiej>
- <http://www.diecezja.lowicz.pl/serwis/index.php?id=55&idd=8>
- [http://www.diecezja.radom.pl/parafia?&view=parafias&cid\[\]=124](http://www.diecezja.radom.pl/parafia?&view=parafias&cid[]=124)
- <http://www.glebowice.pl/index.php/nasza-parafia>
- <http://www.krakow2016.com/symbole>
- <http://www.nowiny24.pl/wiadomosci/rzeszow/art/5824127,parafia-pw-sw-krzyza-trzecim-sanktuarium-w-rzeszowie,id,t.html>
- <http://www.parafiaczacz.pl/>
- <http://www.sanktuaria.info/maryjne.html>
- https://es.wikipedia.org/wiki/Virgen_del_Carmen
- <http://ofmbarzewo.cal24.pl/kaplica-sw-antoniego/>
- https://it.wikipedia.org/wiki/Basilica_santuario_di_Santa_Maria_del_Carmine_Maggiore
- https://www.google.com/maps/d/viewer?mid=zANfJf3OFB8s.kNE4=-e1Z6QTw&hl=en_US



1. NMP przekazuje szkaplerz zakonny i bracki św. Szymonowi (1760 r.)
– sanktuarium Matki Bożej Szkaplerznej w Dobrej.



2. NMP przekazuje szkaplerz bracki św. Szymonowi (XVIII w.)
– sanktuarium Maryi z Góry Karmel w Meersburgu



3. NMP przekazuje szkaplerz św. Szymonowi (XVII w.)
– rzeźba Giovanniego Lorenzo Berniniego



4. MB Szkaplerzna (1700 r.)
– katedra św. Marcina i Mikołaja w Bydgoszczy



5. MB Szkaplerzna (XVII w.)
– kościół farny w Łańcucie



6. MB Szkaplerzna (XVII w.)
– sanktuarium MB Szkaplerznej w Tomaszowie Lubelskim



7. MB Szkaplerzna Bolszowiecka (XVI w.)
– kościół św. Katarzyny w Gdańsku



8. MB Szkaplerzna
– parafia MB Królowej Polski w Zahutyniu



9. MB Szkaplerzna (XVIII w.)
– Stalowa Wola-Rozwadów



10. MB Szkaplerzna Trembowelska (XVI/XVII w.)
– kościół św. Katarzyny w Gdańsku



11. Muzeum Sztuki Katalońskiej w Barcelonie



12. Figura MB Szkaplerznej
– klasztor karmelitów bosych Stella Maris na Górze Karmel w Hajfie

OUR LADY OF THE SCAPULAR IN THE ICONOGRAPHY

Summary

One of the many representations of the Virgin Mary in the Carmelite art is Our Lady of the Scapular. It is a specific artistic image connected with the liturgy of the altar, which is also the centre around which the life of the brotherhood revolves. The cult of Our Lady of the Scapular, promoted by the Carmelites, is one of the oldest forms of Marian devotion. Over the centuries, it has achieved great popularity in all social circles. The images of Our Lady of the Scapular are represented in either Mary's bust or her entire figure, sitting or standing, usually with the Child in her arms or on her lap, holding a sceptre in one hand, in the second a scapular or a scapular in both hands; sometimes Infant Jesus holds a scapular. Scapular images also alluded to the Immaculate Conception. If the attribute of the scapular was not painted originally, it was added later or two pieces of cloth were attached to the image (sculptures). When miraculous paintings were covered with a silver or gold dress, scapulars also appeared on a flap piece of metal. The accepted representations of Our Lady of the Scapular were used as ornaments for feretra and banners connected with brotherhoods' celebrations. Similar images can be found in books, icons and sculptures devoted to the practice of the brotherhood of the scapular.

Keywords: scapular, Our Lady of the Scapular, the image of Our Lady, icon, the Carmel

Translated by Aneta Kiper