



DOROTA PIKULA-KUZIAK\* – SIEDLCE

**ZABYTKOWE TEKSTYLIA  
W MUZEUM DIECEZJALNYM W SIEDLCACH  
W ŚWIETLE BADAŃ REINWENTARYZACYJNYCH**

**HISTORIC TEXTILES  
IN THE DIOCESAN MUSEUM IN SIEDLCE  
IN THE LIGHT OF REINVENTORY RESEARCH**

**Abstract**

Reinventory works at the Diocesan Museum in Siedlce in 2020, subsidised by the National Centre for Culture as part of the programme ‘Kultura w sieci’ [‘Culture on the Web’], included historic textiles sewn from 15th- through 20th-century fabrics that had been stored in a warehouse for many years. They revealed more than 140 objects (chasubles, capes, mitres, dalmatics, stoles, maniples, palls and burses), only a fraction of which had been catalogued. Other items are of largely unknown provenance, often damaged and having been repaired and re-stitched many times. Only a few of them can be found in the catalogues of art monuments in Poland or on inventory cards in the office of the Provincial Office for Monument Protection. As part of the reinventory work, all the historical paraments gathered in the collection of the Diocesan Museum were carefully documented in terms of content and visual records, and more than 150 of them were added to the online exhibition ‘Splendor Podlasia’ [‘Splendour of Podlasie’] ([www.splendorpodlasia.pl](http://www.splendorpodlasia.pl)) so as to bring this interesting resource to a larger audience. The article also deals with research into the history of the two oldest, late-Gothic fabrics from which the chasubles were sewn and the reuniting of the ceremonial set (*sacra paramenta* and *sacra indu-*

---

\* Dorota Pikula-Kuziak – mgr historii sztuki, kustosz w Muzeum Diecezjalnym w Siedlcach  
e-mail: [dorotka.pikula10@gmail.com](mailto:dorotka.pikula10@gmail.com)  
<https://orcid.org/0000-0002-7785-0439>

menta) of Bishop Franciszek Kobielski (1679–1755), which had been scattered for many years.

Keywords: ‘Splendor Podlasia’; Diocesan Museum in Siedlce; inventory; antique church textiles; Bishop Franciszek Kobielski; chasuble; mitre; pall

*Translated by Marek Robak-Sobolewski*

\*\*\*\*\*

Na jesieni 2020 roku w Muzeum Diecezjalnym w Siedlcach, dzięki dofinansowaniu ze strony Narodowego Centrum Kultury, otrzymanego w ramach programu „Kultura w sieci”, została przeprowadzona powtórna inwentaryzacja, obejmująca m.in. zabytkowe zasoby tekstylne. Pozwoliła ona przyjrzeć się dokładnie temu, co gromadzone było w magazynowych szafach od 40, a w części nawet od 100 lat. Jest to kolekcja wykorzystywanych w obrządku religijnym zabytkowych paramentów, które wyjątkowymi tkaninami i haftami dopełniały uroczystego nastroju liturgii. Zazwyczaj dzieli się je na *sacra paramenta* (szaty kapłańskie, wśród nich: humerał, ornat mitra, stuła, manipularz) i *sacra indumenta* (służące do okrycia ołtarza i aparatów kościelnych, w tym: puryfikaterz, palka, *velum*, bursa). Te tekstylia kościelne powstały z tkanin datowanych od XV do XX wieku. Kolekcja powstawała systematycznie z obiektów wycofanych z kultu, zebranych w trakcie porządków w zakrystiach i na strychach plebanii kościołów diecezji siedleckiej. Nie ulega wątpliwości, że stanowi dziś cenny wkład w historyczne odniesienie do dziejów kultury regionu, tradycji, losu Kościoła lokalnego i powiązań z kulturą europejską. Ocalałe przed dewastacją, zawiłgoceniem, zapomnieniem, składane w magazynie, niestety niedostępne są dla zwiedzających, głównie ze względu na ich zły stan zachowania. Widoczny na nich w nadszarpięciach tkanin, uszkodzeniu galonów, spłowieniu materiału, naddarciu i zaplamieniu upływ czasu skłania do przekazywania dużej części tej kolekcji do pracowni konserwatorskiej. Jest to jednak powolny i niezmiernie kosztowny proces. Tylko nieliczne z tych zabytkowych tekstyliów doczekały się publicznej prezentacji i umieszczenia w salach ekspozycyjnych. Muzeum Diecezjalne w Siedlcach jest otwarte dla publiczności od ponad 20 lat dekretem erekcyjnym wydanym w 2000 roku przez bp. Jana Wiktora Nowaka (1931-2002). Niemniej jednak już w 1918 roku Benedykt XV, wskrzeszając bullą *Commissum humilitati nostrae* diecezję janowską czyli podlaską, skłonił bp. Henryka Przeździeckiego (1873-1939) do utworzenia Muzeum Diecezjalnego, którego siedzibą stał się Janów Podlaski. Zaczęto gromadzić rozproszone pamiątki sztuki i wiary, a gdy w 1922 roku kuria została przeniesiona do Siedlec, wraz z nią przewieziono gromadzone obiekty muzealne<sup>1</sup>. Jednak dopiero lata 80. i 90. XX wieku stały się czasem organizowania sal ekspozycyjnych i przygotowań do pierwszego publicznego pokazu zasobów tworzącego się od lat muzeum. Sale ekspozycyjne zorganizowano w pomieszczeniach po Wyższym Seminarium Duchownym diecezji siedleckiej, które przeniosło się do Opola pod

<sup>1</sup> R. Dmowski, *Unitis Viribus. Diecezja Podlaska w II Rzeczypospolitej*, Warszawa 2013, s. 39-54.

Siedlcami. W jednej z sal muzealnych prezentowanych jest kilka zabytkowych szat liturgicznych, rzemiosło artystyczne, księgozbiory, sztuka unicka, malarstwo sakralne, w tym obraz El Greka (1541-1614) *Ekstaza św. Franciszka* z 1580 roku.

Program reinwentaryzacyjny pozwolił nie tylko na ponowny przegląd złożonych w magazynie paramentów liturgicznych, ale też na przygotowanie wystawy online *Splendor Podlasia*<sup>2</sup>, prezentującej zabytkowe obiekty tekstylne ze zbiorów Muzeum Diecezjalnego w Siedlcach oraz z kilku lokalnych zakrystii. Od jesieni 2020 roku przez pięć kolejnych lat będzie dostępnych ponad 150 kart ze szczegółowymi zdjęciami eksponatów, pozwalającymi dostrzegać detale tkackie i stan zachowania obiektu, wykonanymi przez Piotra Jamskiego, pracownika Instytutu Sztuki PAN, a także z opisami prezentującymi poszczególne stroje, pochodzenie tkanin, rodzaje użytych doń materiałów, z zaznaczeniem zastosowanych technik tkackich i rodzajów nici, opracowanymi przez Barbarę Jamską oraz kustosa Muzeum Diecezjalnego w Siedlcach Dorotę Pikulę-Kuziak.

### Podsumowanie reinwentaryzacji

Zasoby dawnych paramentów w Muzeum Diecezjalnym w Siedlcach objęte badaniami w 2020 roku obejmują ponad 140 obiektów, które w większości pochodzą z XVIII wieku, choć są i starsze. Zostały one pogrupowane pod względem rodzaju szaty i kolorystyki liturgicznej. *Sacra paramenta* to 56 pojedynczych ornatów, tzw. skrzypcowych (24 ornaty w kolorze białym, 9 w zielonym, 7 w czarnym, 14 w czerwonym, 2 w fioletowym). Wydzielono także „komplety”, przyjmując, że stanowią je będzie ornat skrzypcowy oraz przynajmniej jeden z zachowanych przykładów *sacra paramenta* lub *sacra indumenta* z tego samego materiału co ornat.

W ciągu wieków chrześcijaństwa zmieniał się krój szat liturgicznych, w tym ornatu, który z luźnej formy peleryny – paenuli w czasach starożytnych<sup>3</sup> poprzez kształt dzwonu sięgającego kostek kapłana w średniowieczu stał się w XVIII wieku krótkim, sztywnym, dwupłatowym strojem, czyli ornatem skrzypcowym. W tym kształcie używano go powszechnie aż do reformy Soboru Watykańskiego II w 1968 roku<sup>4</sup>. Długo nie było rozróżnień kolorystycznych szat liturgicznych, wykonywanych aż do IX wieku z wełny lub płótna w naturalnej barwie<sup>5</sup>. Pierwszy kanon kolorów liturgicznych został ustalony na początku XIII wieku przez papieża Innocentego III (pontyfikat 1198-1216), który uznał cztery kolory kościelne: biały, czerwony, czarny i zielony. Do Soboru Trydenckiego (1545-1563), zwołanego dla przeprowadzenia reform w Kościele katolickim, była w kwestii doboru koloru szaty do liturgii spora dowolność. Dopiero w mszale z 1570 roku pojawia się informacja, by kolory przypisane zostały do konkretnych dni: biały – na święta Pańskie i wspomnienie świętych, czerwony – na dzień Zesłania Ducha Świętego,

<sup>2</sup> Splendor Podlasia, <https://splendorpodlasia.pl> (dostęp: 7.03.2022).

<sup>3</sup> A. Sorrentino, *Sztuka przewodniczenia celebracjom liturgicznym. Praktyczne sugestie dla kapłanów*, Kraków 2001, s. 176, cyt. za: P. Szczepaniak, *Geneza i ewolucja szat liturgicznych: ornat, dalmatyka, kapa. Zabytkowe szaty liturgiczne bazyliki mniejszej w Sieradzu*, „Kwartalnik Wydziału Teologicznego UMK”, 47 (2019) nr 3, s. 91-110.

<sup>4</sup> Szczepaniak, *Geneza i ewolucja szat liturgicznych*, s. 94, 99.

<sup>5</sup> Tamże, s. 95

święto krzyża, wspomnienie liturgiczne apostołów i męczenników, fioletowy – na Adwent, Wielki Post oraz dni pokutne, zielony – na zwykłe dni tygodnia, a czarny – na Wielki Piątek i liturgię za zmarłych<sup>6</sup>.

W opisywanym zbiorze są 4 komplety koloru czerwonego, 6 kompletów koloru złotego, 9 zielonego, 9 w kolorze białym, 3 w niebieskim. Do kolekcji zabytkowych tekstyliów należy także 19 kap (po 4 koloru białego, czarnego, czerwonego i fioletowego, 2 zielone i 1 wielobarwna) i 19 dalmatyk (4 złote, po 2 w kolorze zielonym, czarnym i wielobarwnym, 9 w kolorze białym). Jest też 1 humerał, 1 alba, 1 cingulum, 20 sztuk manipularzy i stuł w różnych kolorach liturgicznych, nieprzypisanych do żadnego ornatu bądź kapy. Do elementów pontyfikalnego stroju biskupiego w zbiorach Muzeum Diecezjalnego w Siedlcach należy 31 mitr (przeważają białe i złote z XVIII wieku, mające przybliżony do dzisiejszych mitr kształt), 12 współczesnych piusek, 1 gremiał, 14 par rękawiczek (w kolorze białym, fioletowym, zielonym) oraz 2 pary butów z jedwabiu koloru białego dekorowanych haftem. Są też sztandary kościelne – 2 zabytkowe i 2 współczesne. Na szczególną uwagę zasługują 2 tzw. komplety radziwiłłowskie, wielobarwne komplety szat i bielizny ołtarzowej powstałe z inicjatywy Anny z Sanguszków Radziwiłłowej<sup>7</sup>, opisane już wcześniej pod kątem historycznym i artystycznym<sup>8</sup>. Pozostałe zaś

<sup>6</sup> A.J. Nowowiejski, *Wykład liturgii kościoła katolickiego*, t. 2, Płock, 1905, s. 85-105.

<sup>7</sup> I komplet biały, wykonany w wytwórni kobierniczej i kilimiarskiej Anny z Sanguszków Radziwiłłowej w Białej Podlaskiej w latach 40. XVIII wieku do kościoła pw. św. Anny w Białej Podlaskiej, dekorowany haftem płaskim ściegiem kładzionym oraz haftem tapicerskim, wykonanymi niemi jedwabnymi kolorowymi, nicią ze złotym i srebrnym oplotem. Komplet obejmuje kapę o sukni z tkaniny jedwabnej, brokatowej, z lat 30. XVIII wieku, z haftowanym wizerunkiem na kapturze, w owalu, św. Anny nauczającej Marię, ornat ze sceną modlitwy św. Karola Boromeusza przed krucyfiksem, dalmatyki (ze św. Hieronimem i Archaniołem Michałem), 2 stuły, 2 manipularze, *velum*; komplet został poddany naprawom w XIX wieku, polegającym na wymianie części podszewki kapy, całej podszewki ornatu, dalmatyk, stuł, *velum*; Muzeum Diecezjalne w Siedlcach (dalej: MDS) MDS1, MDS1a, MDS2, MDS3, MDS4, MDS5, MDS5a, MDS5d, MDS5c. II komplet, dekorowany haftem figuralnym i wydatnym floralnym niemi kolorowymi, wełnianymi, ściegiem *petit point*, wykonany w Paryżu w 1727 roku na polecenie Anny z Sanguszków Radziwiłłowej do kościoła oo. reformatów w Białej Podlaskiej pw. Narodzenia NMP: kapa o spódnicy z jedwabnego lampasu błękitno-białego koloru, o koronkowym wzorze z haftowaną na kapturze sceną stygmatyzacji św. Franciszka, ornat ze sceną adoracji Matki Boskiej przez św. Antoniego wraz ze stułą ozdabianą analogiczną techniką (MDS6, MDS6a, MDS5II). W XIX wieku wymieniono galony w obszyciach, w ornacie wstawiono nową, bawełnianą podszewkę. Komplet II wyróżnia roślinno-kwiatowy, wydatny, barwny ornament z liści postrzępionych, zagiętych haczykowato na końcu, zwróconych bokiem, charakterystyczny dla tej wytwórni, a popularny w ludowych tkaninach Grodzieńszczyzny. Tadeusz Mańkowski sugeruje udział w ich wykonaniu hafciarek pochodzących z ludu, por. T. Mańkowski, *Polskie tkaniny i hafty XVI-XVIII wieku*, Wrocław 1954, s. 85.

Por. T030, T046 (karty inwentaryzacyjne przykładowych obiektów z kompletów radziwiłłowskich) na wystawie internetowej <https://splendorpodlasia.pl>.

<sup>8</sup> M. Ozga, *Zespół haftowanych tkanin liturgicznych fundacji Anny z Sanguszków Radziwiłłowej*, „Studia Waweliana” 14 (2009) s. 89-102; K. Kolendo-Korzakowa, *Działalność ekonomiczna Anny z Sanguszków Radziwiłłowej – manufaktury hafciarskie w świetle nowych znalezisk*, w: *Dwory magnackie w XVIII wieku. Rola i znaczenie kulturowe*, red. T. Kostkiewiczowa, A. Ročko, Warszawa 2005, s. 193-202.

przykłady tekstyliów gromadzonych w magazynie Muzeum Diecezjalnego w Siedlcach czekają dopiero na analizę i prezentację w fachowej literaturze.

Jak można zaobserwować, przechowywane szaty liturgiczne szyte były z kosztownych, najczęściej XVIII-wiecznych, francuskich, jedwabnych ałasów, adamaszków, tkane techniką lansowania i broszowania, przy użyciu kolorowych nici jedwabnych, często dekorowane haftem i aplikacjami, z po wielokroć powtarzającym się motywem barwnych bukietów i girland, które poza dekorowaniem osoby duchownej symbolicznie odwoływały się do raju i Bożego miłosierdzia<sup>9</sup>. Wykorzystywano także materiały trudniej dostępne: importy włoskie, tureckie, perskie czy rosyjskie. Sprowadzano je bezpośrednio do uszycia paramentów lub wykorzystywano nieużywane już stroje dworskie: suknie, żupany, szpalery, tkaniny nadal cenne, a wymieniane na nowsze, modniejsze. Użycie w jednej szacie kilku tkanin z różnych epok i kultur zdaje się popularne w czasach baroku. Nie można jednak dostrzec, by stosowano zasadę wykorzystania tekstyliów dawniejszych na kolumny i nowszych na boki szaty bądź odwrotnie. Ciekawe zatem jest śledzenie tej dowolności. Dziś pozwala to poznawać bliżej tendencje tamtych lat, co stanowi cenne źródło do badań staropolskiej kultury artystycznej. Zastosowanie wówczas unikatowych dekoracji strojów liturgicznych, niepowtarzalność rozwiązań i doboru tkanin, różnorodność ściągów haftów, rodzaje nici, aplikacje koronek bądź wzorzystych galonów budzi zrozumiałe zainteresowanie historyków sztuki, którzy odnoszą się do prac powstałych z zaangażowaniem wielu, dziś bezimiennych twórców, wykonywanych w pracowniach dworskich, w warsztatach zakonnych, przykościelnych, szlacheckich, mieszczańskich czy magnackich. Hafciarstwo kościelne rozwinęło się poważnie w czasach kontrreformacji. Mnożyły się wówczas wota w postaci bogato zdobionych paramentów fundowanych do kościołów. Po dziś dzień w wielu parafialnych skarbcach w Polsce znajdują się szaty liturgiczne godne uwagi badacza. Odznaczają się często charakterystyczną dekoracją hafciarską i ornamentem o znamionach swojskiej, sarmackiej twórczości<sup>10</sup>. Pracownie hafciarskie istniały w Polsce już od końca XVI wieku. Cechy hafciarskie w Polsce znane są jednak dopiero od połowy XVII wieku. Prym wiodły wtedy cechy lubelskie i lwowskie<sup>11</sup>. Dziś jednak niewiele obiektów z Muzeum Diecezjalnego w Siedlcach jesteśmy w stanie przypisać konkretnemu warsztatowi. *Gros* eksponatów tekstylnych pochodzi z XVIII i XIX wieku, często są jednak nieznanego pochodzenia. Z ponad 140 obiektów można z całą pewnością określić pochodzenie jedynie 32, o których informacje znajdujemy w tomach *Katalogu zabytków sztuki w Polsce* bądź na kartach inwentaryzacyjnych w biurze Wojewódzkiego Urzędu Ochrony Zabytków. Dawne paramenty zapewne odwoływały się do historii Kościoła lokalnego, do osoby fundatora, utrwalonego w formie herbu czy noty fundacyjnej na podszewce, albo do związków z kulturą europejską. W wielu przypadkach jednak informacje tego typu, nawet archiwalne, są lakoniczne. W zbiorach MDS ogromna liczba ornatów, kap, dalmatyk, mitr nie ma zachowanej do dziś swojej historii, poza tą ostatnią, że przechowywane są w tym miejscu od wielu lat. Lapidarne in-

<sup>9</sup> Szczepaniak, *Geneza i ewolucja szat liturgicznych*, s. 98.

<sup>10</sup> Mańkowski, *Polskie tkaniny i hafty XVI-XVIII wieku*, s. 19.

<sup>11</sup> Tamże, s. 24.

formacje na ich temat uniemożliwiają więc pełny zakres badań. Obiekty, trafiając bezpośrednio do magazynu Muzeum, straciły swój religijny kontekst i niestety też swoje dzieje. To bolączka większości muzeów kościelnych. Stanowią więc one niemą skarbnicę dzieł sztuki, w wielu przypadkach znakomitej klasy.

Nawet jeśli nie ma pełnej informacji pozwalającej na śledzenie archiwalnej przeszłości obiektów muzealnych, to interesujące jest dostrzeżenie faktu, że tylko niektóre z zabytkowych szat nie przetrwały w niezmiennym stanie do dziś. Zanim znalazły się poza kultem, były reperowane i przesywane ponownie, najczęściej w XIX wieku, kiedy prace naprawcze wykonywano już maszynowo. Reperacje obejmowały wówczas wymianę przetartych partii materiału, wszycie nowych podszewek, doszywanie galonów w miejsce delikatnych koronek klockowych. Cieszyć zatem może fakt, że kończąc zamierzony zakres prac badawczych, można wyróżnić w zasobach tekstylnych te szaty, których historię uda się prześledzić. Stąd też możliwy jest opis wydzielonych najstarszych obiektów w kolekcji oraz tych przez lata rozproszonych, a obecnie, dzięki uporządkowaniu, stanowiących ponownie całość.

### Najstarsze ornaty i tkaniny późnogotyckie

Do najstarszych obiektów zgromadzonych w kolekcji tekstyliów należą 3 ornaty skrzypcowe<sup>12</sup>, wykonane z włoskiej tkaniny, pochodzące z parafii pw. św. Jana Chrzciciela w Sadownem<sup>13</sup>. Dwa z nich są w kolorze czerwonym, jeden w zielonym, wszystkie o podobnym o wymiarze 109 x 63 cm, szyte najprawdopodobniej w tej samej pracowni. Do ich powstania wykorzystano tkaniny datowane na ok. 1480 rok – to włoski, najprawdopodobniej florencki, aksamitny brokat (altambas) o czerwonym i zielonym tle, z aksamitną okrywą runową strzyżoną w dwu wysokościach, zdobioną dodatkowo wątkiem ze złotej nici układanej w formie pętelek. Owe tkaniny, tkane w wielkoraportowy wzór, utrzymany w tonacji żółto-czerwonej i żółto-zielonej, lansowano zdwojoną nicią złotą o żółtej jedwabnej duszy (dziś już niemal całkowicie wytartej). Deseń tworzą wielkie owoce granatu<sup>14</sup>, okolone drobnymi, sześciopłatkowymi kwiatkami oraz grubą, esowato wygiętą łodygą. Motyw tego owocu króluje na szatach niepodzielnie przez wiele

<sup>12</sup> Dwa ornaty czerwone (MDS10, MDS966), stuła czerwona (MDS10a), ornat zielony (MDS12), stuła zielona (MDS1054); Inwentarz MDS z 1998 roku, cz. III, nr 10-12; <https://splendorpodlasia.pl: T001, T002, T003>.

<sup>13</sup> *Katalog zabytków sztuki w Polsce, t. X, Województwo warszawskie, z. 26, Powiat węgrowski*, red. I. Galicka, D. Kaczmarzyk, Warszawa 1964, s. 16, il. 134-136.

<sup>14</sup> Jabłko granatu przywoływane jest często w Biblii, uchodzi tam za symbol płodności. Ze względu na wielką ilość czerwonych ziarenek w miąższu owoc był związany z kultem płodności i traktowany jako afrodyzjak. Granat jest także symbolem życia, ponieważ ma bardzo długi okres kwitnienia i nigdy nie traci liści. Był również sakralnym motywem dekoracyjnym, np. kapitele dwóch kolumn stojących przed świątynią Salomona były ozdobione owocami granatu (Krl 7,20), również szaty kapłanów świątyni były ozdobione przedmiotami, które miały kształt granatu (Wj 28,34). W interpretacji ojców Kościoła owoc granatu jest symbolem Kościoła, który łączy w sobie różne narody i niezliczoną ilość wiernych. Wymieniony jest wśród siedmiu roślin obiecanych Żydom w Ziemi Obiecanej (Pwt, 7,8-8). W *Pieśni nad Pieśniami* Oblubienica mówi: „napoiłabym cię winem korzennym i moszczem z granatów” (Pnp 8,2), co ojcowie Kościoła tłumaczą jako wewnętrzne

wieków. Już starożytni Grecy, nadając mu wielką rangę, obdarzali nim zwycięzcę zawodów, a w kulturze chrześcijańskiej uważany był m.in. za symbol zwycięstwa Chrystusa nad śmiercią.

W Archiwum Diecezji Siedleckiej nie zachowały się dane z parafii Sadowne dotyczące fundacji owych szat. Jedyne, co można dziś czynić, chcąc odnieść się do ich historii, to analiza kroju, użytych tkanin, rodzaju galonów, podszewek. Te późnogotyckie stroje nie przetrwały niestety w swojej pierwotnej formie do dzisiejszych czasów. Pod koniec XVI wieku popularne stało się wszywanie ozdobnego, szerokiego pasa, kolumny wzdłuż przodu i tyłu ornatu. Od tego też czasu przyjmuje się, że szata kapłana zaczynała zmieniać kształt, przybierając z czasem formę dwu wydłużonych prostokątów o zaokrąglonych bokach<sup>15</sup>. Można zatem snuć hipotezę, że pierwotnie owe ornaty z Sadownego, uszyte z XV-wiecznej tkaniny, dopasowywano do oczekiwań i mód, potem zmniejszano, dodano kolumny, by przybrały w końcu formę zbliżoną do aktualnej, czyli skrzypcowej. W XIX wieku poddano je gruntownej naprawie, wycinając najlepiej zachowane późnogotyckie partie materiału, wstawiając w kolumny z przodu i tyłu pasy współczesnych tkanin: do ornatów czerwonych bordowy aksamit oraz czerwony, jedwabny adamaszek, a do szaty koloru zielonego jedwabną, zieloną morę (il. 1). Dodatkowo przygotowano też stuły<sup>16</sup>, z analogicznego materiału jak kolumna, z czerwonego adamaszku oraz z jedwabnej zielonej mory. Wszystkie ornaty i stuły obszyte są jednakowym galonem złotego koloru w formie taśmy tkanej niemi bawełnianymi z metalowym oplotem, w układzie ukośnych prążków. Reperacja miała miejsce zapewne po wizytacji w 1835 roku, kiedy zalecono w parafii „zachowanie starych aparatów”<sup>17</sup>. Wszystkie prace wykonano maszynowo. Jednak szczególnie dla 2 czerwonych ornatów ta naprawa okazała się niefortunna. Wielokrotne przeszycie zabytkowej, pękającej tkaniny niedbałym ścięciem maszynowym wzdłuż niestety uszkodziło nieodwracalnie materię (il. 2). Tymczasem analiza porównawcza z zachowanymi, podobnymi do tych ornatami gromadzonymi w innych muze-

---

pięknio miłości oraz błogosławieństwo Boże, które Bóg przyobiecał za dochowanie wierności Prawu, por. D. Forstner OSB, *Świat symboliki chrześcijańskiej. Leksykon*, Warszawa 2001, s. 165.

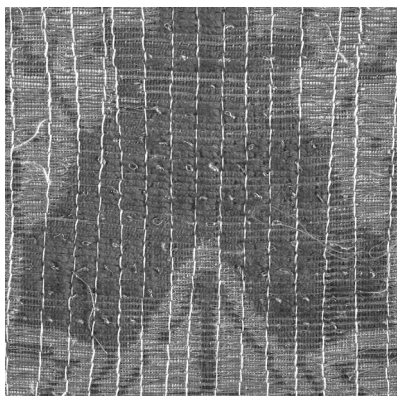
<sup>15</sup> Nowowiejski, *Wykład liturgii kościoła katolickiego*, s. 234-235.

<sup>16</sup> Obydwie stuły (MDS1054, MDS10a) dopasowano do ornatów w czasie reinwentaryzacji w 2020 roku.

<sup>17</sup> W czasie wizytacji w 1835 roku dostrzeżono w parafii „ornat z zielonego aksamitu wyrabiany żółtymi niemi w kwiaty, kolumna w zielono-żółte kwiaty, na aksamicie, bardzo stary, bez rekwiżytów (pkt 20), „ornat z czerwonego aksamitu w deseń z żółtymi niemi przetykany, wąski galon, do użycia niezdatny” (pkt 28), a także „ornat z czerwonego z kolumną z żółtego aksamitu w kwiatki, srebrne galony, zdobiony, bardzo zły stan do użycia” (pkt 18). Wzmianki dotyczą najprawdopodobniej wymienionych szat z tkanin późnogotyckich, będących w bardzo złym stanie. Notatka na karcie 239 z informacją – „prośba o zachowanie starych aparatów” zapewne zmobilizowała do ich reperacji, polegającej na doszyciu nowych galonów, wstawieniu zniszczonych kolumn, dodaniu nowych podszewek, Archiwum Diecezji Siedleckiej (dalej: ADS), Akta parafii Sadowne, *Visitatio Generalis Ecclesiae Parochialis Sadoviensis (...) die 4 septembris 1835*, wizytację przeprowadził ks. Teodor Majewski, prałat, scholastyk kapituły katedralnej podlaskiej, prepozyt stężycki, wizytator generalny; karty: 228-229, sygn. D 146, IV.



Il. 1. Ornat z zielonego, gotyckiego altembasu z wstawioną w XIX wieku kolumną z zielonej, jedwabnej mory, przód. Źródło: parafia Sadowne, obecnie w zbiorach Muzeum Diecezjalnego w Siedlcach, fot. Piotr Jamski



Il. 2. Detal ornatu czerwonego: gotycki altembas przeszity w XIX wieku ścięciem maszynowym żółtą, bawełnianą nicią, niszczącym zabytkową tkaninę, fot. Piotr Jamski



ach kościelnych<sup>18</sup> pozwala przypuszczać, że kolumny w ornatach z Sadownego mogły być, przed ową niefachową reperacją, wykonane z analogicznej co boki, gotyckiej tkaniny<sup>19</sup>.

### Rozproszony komplet ponownie w całości

Kolejnym ważnym końcowym efektem prac reinwentaryzacyjnych było połączenie rozproszonych przez lata elementów stanowiących dawniej komplet pontyfikalny (*sacra paramenta* i *sacra indumenta*) należący do bp. Franciszka Antoniego Kobielskiego (1679-1755)<sup>20</sup>.

Ornat biały, skrzypcowy<sup>21</sup>, o wymiarach 102 x 64 cm i sułą<sup>22</sup> długości 208 cm (il. 3) przechowywane były od śmierci biskupa w skarbcu kościoła pw. Trójcy Świętej w Janowie Podlaskim. Po 1921 roku, po przeniesieniu stolicy diecezji janowskiej czyli podlaskiej z Janowa Podlaskiego do Siedlec<sup>23</sup>, stanowiły ważny element kolekcji pamiątek w prywatnym zbiorze biskupów siedleckich przechowywanym w rezydencji bp. Jana Mazura<sup>24</sup>. W 2014 roku ornat wraz ze sułą został przekazany do Muzeum Diecezjalnego w Siedlcach i w ten sposób można było połączyć te artefakty z mitrą przechowywaną w magazynie Muzeum od lat 90. XX wieku, o nieznaney dotychczas historii<sup>25</sup>. W 2020 roku odnaleziono dodatkowo w zasobach magazynowych bursę<sup>26</sup>, będącą, jak się okazuje, częścią składową tego pontyfikalnego kompletu (il. 4). Dzięki temu uroczyste paramenty, czasowo rozproszone, zostały po latach połączone. Całość jest interesującym przykładem XVIII-wiecznego, uroczystego stroju liturgicznego, obejmującego do dziś zachowane w dobrym stanie: mitrę, ornat, sułę i bursę. Wyróżnia je, użyta do wszystkich elementów, jednakowa, drogocenna, jedwabna, włoska lama białego koloru o wzorze ze srebrnych kwiatów, widoczny na *fannones* mitry i na plecach ornatu

<sup>18</sup> W Muzeum Archidiecezjalnym Kardynała Karola Wojtyły w Krakowie jest tzw. ornat z Wadowic (D231) z podobnej tkaniny na bokach szaty, również z wymienioną kolumną.

<sup>19</sup> M. Michałowska, *Leksykon włókiennictwa*, Warszawa 2006, il. 41, ornat z analogicznej tkaniny z zachowaną kolumną z tej samej tkaniny co boki.

<sup>20</sup> Biskup Franciszek Antoni Kobielski, herbu Poraj (1679-1755) – prepozyt krakowskiej kapituły katedralnej w latach 1717-1749, dziekan kapituły kolegiackiej św. Jana Chrzciciela w Warszawie w latach 1717-1744, kanonik gnieźnieński, kanonik kujawski, biskup kamieniecki w latach 1736-1739, biskup łucki od 1739 roku, kanclerz królowej Marii Józefy Habsburżanki, żony Augusta III Sasa, krewny i protegowany prymasa Stanisława Szembeka, zwolennik polityki Sasów, *Franciszek Antoni Kobielski*, [https://pl.wikipedia.org/wiki/Franciszek\\_Antoni\\_Kobielski](https://pl.wikipedia.org/wiki/Franciszek_Antoni_Kobielski) (dostęp: 1.12.2021). Komplet wymieniony jest wśród szat liturgicznych skarbcza janowskiego, por. R. Mironczuk, *Janów Biskupi. Miasto rezydencjalne biskupów łuckich (1465-1796) i podlaskich (1818-1867)*, Kraków 2018, s. 243, il. 273.

<sup>21</sup> MDS610; <https://splendorpodlasia.pl: T043>.

<sup>22</sup> MDS610a.

<sup>23</sup> Dmowski, *Unitis Viribus*, s. 50.

<sup>24</sup> Biskup Jan Mazur (1920-2008) – ordynariusz diecezji siedleckiej w latach 1968-1996, od 1996 biskup senior, por. *Jan Mazur*, [https://pl.wikipedia.org/wiki/Jan\\_Mazur\\_\(biskup\)](https://pl.wikipedia.org/wiki/Jan_Mazur_(biskup)) (dostęp: 1.12.2021).

<sup>25</sup> MDS19.

<sup>26</sup> MDS1004.



Il. 3. Ornat bp. F.A. Kobielskiego, tył i przód,  
oraz stuła. Źródło: Muzeum Diecezjalne  
w Siedlcach, fot. Piotr Jamski



Il. 4. Bursa z pontyfikalnego kompletu bp. F.A. Kobielskiego, XVIII wiek.  
Źródło: Muzeum Diecezjalne w Siedlcach, fot. Piotr Jamski

Poraj, herb fundatora, haftowany jedwabną, kolorową nicią ścięciem węzełkowym, a także charakterystyczna dla całego kompletu, szeroka taśma, tworząca podziały wewnętrzne i obszycie, aplikowana, zdobiona dekoracyjnym haftem, wykonanym złotą nicią ścięciem kładzionym. Ciekawe, że haft na taśmie z pozoru jednakowy jest o odmiennym wzorze na poszczególnych elementach kompletu: na ornacie wzór złożony jest z powtarzających się rombów i kwiatków, na mitrze są lilie heraldyczne i stylizowane liście akantu. Mitra bp. F.A. Kobielskiego, jak świadczą dane zapisane w inwentarzu Muzeum, przywieziona została z parafii w Sarnakach (brak danych archiwalnych dotyczących okoliczności i czasu włączenia jej do zbiorów MSD), o wymiarach 38 x 33 cm, jest biała, w typie *auriphrygiata*, usztywniona tekturą, kształtem zbliżona do współczesnych, na awersie dekorowana haftem, wykonanym barwnymi, jedwabnymi nićmi, ścięciem satynowym i węzełkowym, przedstawiającym św. Franciszka w chwili otrzymania stygmatów, na rewersie św. Antoniego Padewskiego przed Dzieciątkiem Jezus błogosławiącym z obłoków (il. 5). Obie postacie przywołane na mitrze odwołują się do imion i świętych patronów biskupa. O bursie z owego kompletu brak było jednak informacji w inwentarzu Muzeum. Natrafiono na nią dopiero w czasie reinwentaryzacji w 2020 roku. Najprawdopodobniej na początku XX wieku, kiedy jeszcze uroczysty komplet biskupi był w całości, poddano całość reperacji<sup>27</sup>. Jak można dostrzec, wymieniono podszewkę, wszywając sztuczny jedwab koloru jasno- i ciemnoróżowego, bursę

<sup>27</sup> Wymieniona w *Inwentarzu MDS* z 1998 roku, cz. III, pkt 19, błędnie przypisana bp. Piotrowi Beniaminowi Szymańskiemu jako „znaleziona w parafii Sarnaki”. Jej naprawę przeprowadziły siostry sakramentki z Siedlec.



Il. 5. Mitra bp. F.A. Kobielskiego, XVIII wiek, awers i rewers.  
Źródło: Muzeum Diecezjalne w Siedlcach, fot. Piotr Jamski

zapewne wtedy zmniejszono, a tkaniny ornatu, bursy i stuły niestety wzmocniono ukośną siatką ściegu maszynowego, niszcząc oryginalne, XVIII-wieczne sploty. Szczęśliwie owych zabiegów uniknęła tkanina mitry.

Ponieważ brak jest dokładnych informacji archiwalnych, należy założyć, że fundacja tego okazałego kompletu miała miejsce z okazji uroczystego ingresu bp. F.A. Kobielskiego w 1739 roku do kościoła pw. Trójcy Świętej w Janowie Podlaskim, siedziby biskupstwa łuckiego, murowanej bazyliki wybudowanej pięć lat wcześniej według projektu Carlo Ceroniego<sup>28</sup>. W tym kościele<sup>29</sup> już jako ordynariusz dopilnowywał on prac wykończeniowych, ufundował ołtarze boczne, stalle oraz prospekt organowy z centralnie umieszczonym swoim herbem<sup>30</sup>, widocznym na opisywanym ornatie i *fannones* pontyfikalnej mitry. Po jego śmierci w 1755 roku ciało złożono w krypcie tego kościoła, zaś we wnętrzu kolegiaty umieszczono pośmiertne epitafium z czarno-różowo-białego marmuru, autorstwa Franciszka Placidiego (1710-1782)<sup>31</sup>. Uroczysty komplet *sacra paramenta i sacra indumenta*, który miał na sobie w czasie ingresu, podkreślający wówczas moment wyjątkowej celebracji, po latach rozproszony w różnych zakrystiach, został ponownie połączony. Stanowi dziś cenny eksponat, którego historia, jako jednego z nielicznych obiektów zbioru, jest znana.

### Wnioski

Podsumowując zebrane informacje, należy docenić proces i zakres podjętych w Muzeum Diecezjalnym w Siedlcach prac i ich efekty. Pozwoliło to na staranny przegląd złożonych w magazynie tekstyliów, ocenę zbiorów, dokumentację merytoryczną i fotograficzną, analizę techniczną tkanin, podjęcie archiwalnych poszukiwań w celu badania historii niektórych z nich oraz dostrzeżenie potrzeb konserwatorskich. Należy ubolewać, że nie udało się natrafić na archiwalny ślad dawnych darczyńców, trudno więc dziś odszukać lokalny mecenat artystyczny, poza środowiskiem w Białej Podlaskiej, widocznym w pracach z wytwórni kobierniczej i kilimiarskiej Anny z Sanguszków Radziwiłłowej z XVIII wieku. Mimo to zasób dawnych paramentów z Muzeum Diecezjalnego w Siedlcach stanowi ciekawe od-

<sup>28</sup> Carlo Ceroni (1646-1721) – włoski architekt i budowniczy, przybył do Polski dzięki pośrednictwu wuja Isidoro Affaitatego około 1685 roku, od 1703 roku architekt królewski, prowadził z bratem przedsiębiorstwo budowlane, autor m.in. projektu i budowy kościoła Reformatów w Węgrowie (1706), odbudowy fary w Węgrowie (1706), restauracji kościoła Bernardynów na Czerniakowie (1715), projektu i budowy kolegiaty janowskiej (1721), por. *Słownik architektów i budowniczych środowiska warszawskiego XV-XVIII wieku*, red. P. Migasiewicz, H. Osiecka-Samsonowicz, J. Sito, Warszawa, 2016, s. 87-91.

<sup>29</sup> *Katalog zabytków sztuki w Polsce*, t. XVIII, *Województwo lubelskie*, z. 2. *Powiat Biała Podlaska*, red. K. Kolendo-Korczakowa, A. Oleńska, M. Zgliński, Warszawa 2006, s. 79; ADS, Akta Dawnej Diecezji Łódzkiej, sygn. D 142, k.4v, za: Mirończuk, *Janów Biskupi*, s. 223.

<sup>30</sup> M. Trzaskalik-Wyrwa, *Organy Diecezji Siedleckiej, katalog*, Siedlce 2016, s. 155; E. Smulikowska, *Prospekty organowe w dawnej Polsce*, Wrocław-Warszawa-Kraków-Gdańsk-Łódź, 1989, s. 216.

<sup>31</sup> Mirończuk, *Janów Biskupi*, s. 132, il. 108; A. Turowicz, *Nagrobek Biskupa Kobielskiego w Janowie Podlaskim; nieznanie dzieło Franciszka Placidiego*, „Podlaski Kwartalnik Kulturalny”, 14 (2000) nr 4, s. 8.

niesienie do lokalnych gustów artystycznych i zabiegów o splendor liturgii. Nawet jeśli ten zbiór obiektów nie pozwala na ekspozycję w całości w salach muzealnych, to jego popularyzacja poprzez publikacje i internet daje możliwość dotarcia do szerokiego grona historyków, muzealników, nauczycieli historii czy katechetów.

## REFERENCES / BIBLIOGRAFIA

### Źródła

- Archiwum Diecezji Siedleckiej (ADS)  
sygn. D 146, IV, karty: 228-229, Akta parafii Sadowne, *Visitatio Generalis Ecclesiae Parochialis Sadoviensis (...) die 4 septembris 1835*, wizytację przeprowadził ks. Teodor Majewski, prałat, scholastyk kapituły katedralnej podlaskiej, prepozyt stężycki, wizytator generalny.  
Inwentarz Muzeum Diecezjalnego w Siedlcach

### Opracowania

- Dmowski Rafał, *Unitis Viribus. Diecezja Podlaska w II Rzeczypospolitej*, Warszawa 2013.  
Forstner Dorothea OSB, *Świat symboliki chrześcijańskiej. Leksykon*, Warszawa 2001.  
*Katalog zabytków sztuki w Polsce*, t. X, *Województwo warszawskie*, z. 26, *Powiat węgrowski*, red. I. Galicka, D. Kaczmarzyk, Warszawa 1964.  
*Katalog zabytków sztuki w Polsce*, t. XVIII, *Województwo lubelskie*, z. 2. *Powiat Biała Podlaska*, red. K. Kolendo-Korczakowa, A. Oleńska, M. Zgliński, Warszawa 2006.  
Kolendo-Korczakowa Katarzyna, *Działalność ekonomiczna Anny z Sanguszków Radziwiłłowej – manufaktury hafciarskie w świetle nowych znalezisk*, w: *Dwory magnackie w XVIII wieku. Rola i znaczenie kulturowe*, red. T. Kostkiewiczowa, A. Roćko, Warszawa 2005, s. 193-202.  
Mańkowski Tomasz, *Polskie tkaniny i hafty XVI-XVIII wieku*, Wrocław 1954.  
Michałowska Marta, *Leksykon włókiennictwa*, Warszawa 2006.  
Mirończuk Robert, *Janów Biskupi. Miasto rezydencjalne biskupów łuckich (1465-1796) i podlaskich (1818-1867)*, Kraków 2018.  
Nowowiejski Antoni Julian, *Wykład liturgii kościoła katolickiego*, t. 2, Płock 1905.  
Ozga Magdalena, *Zespół haftowanych tkanin liturgicznych fundacji Anny z Sanguszków Radziwiłłowej*, „*Studia Waweliana*” 14 (2009) s. 89-102.  
*Słownik architektów i budowniczych środowiska warszawskiego XV-XVIII wieku*, red. P. Migasiewicz, H. Osiecka-Samsonowicz, J. Sito, Warszawa 2016.  
Smulikowska Ewa, *Prospekty organowe w dawnej Polsce*, Wrocław-Warszawa-Kraków-Gdańsk-Łódź 1989.  
Szczepaniak Paweł, *Geneza i ewolucja szat liturgicznych: ornat, dalmatyka, kapa. Zabytkowe szaty liturgiczne bazyliki mniejszej w Sieradzu*, „*Kwartalnik Wydziału Teologicznego UMK*”, 47 (2019) nr 3, s. 91-110.  
Turowicz Anna, *Nagrobek Biskupa Kobielskiego w Janowie Podlaskim; nieznanne dzieło Franciszka Placidiego*, „*Podlaski Kwartalnik Kulturalny*”, 14 (2000) nr 4, s. 5-14.  
Trzaskalik-Wyrwa Małgorzata, *Organy Diecezji Siedleckiej, katalog*, Siedlce 2016.

### Netografia

*Franciszek Antoni Kobielski*, [https://pl.wikipedia.org/wiki/Franciszek\\_Antoni\\_Kobielski](https://pl.wikipedia.org/wiki/Franciszek_Antoni_Kobielski) (dostęp: 1.12.2021).

*Jan Mazur*, [https://pl.wikipedia.org/wiki/Jan\\_Mazur\\_\(biskup\)](https://pl.wikipedia.org/wiki/Jan_Mazur_(biskup)) (dostęp 1.12.2021)  
*Splendor Podlasia*, <https://splendorpodlasia.pl> (dostęp: 7.03.2022).

## ZABYTKOWE TEKSTYLIA W MUZEUM DIECEZJALNYM W SIEDLCACH W ŚWIETLE BADAŃ REINWENTARYZACYJNYCH

### Streszczenie

Prace reinwentaryzacyjne prowadzone w Muzeum Diecezjalnym w Siedlcach, podjęte w 2020 roku, dofinansowane przez Narodowe Centrum Kultury w ramach programu „Kultura w sieci”, objęły zabytkowe tekstylia szyte z tkanin XV-XX-wiecznych gromadzone w magazynie od wielu lat. Ujawniły ponad 140 obiektów (ornatów, kap, mitr, dalmatyk, stuł, manipularzy, palek kielichowych, burs), z których tylko znikoma część była już wcześniej skatalogowana. Pozostałe są w dużej mierze nieznannej proveniencji, zniszczone, często po wielokroć reperowane i przesywane. Tylko nieliczne z nich odnajdujemy w katalogach zabytków sztuki w Polsce czy w kartach inwentaryzacyjnych gromadzonych w biurze Wojewódzkiego Urzędu Ochrony Zabytków. W ramach prac reinwentaryzacyjnych objęto staranną dokumentacją merytoryczną i fotograficzną wszystkie zgromadzone w zbiorach Muzeum Diecezjalnego zabytkowe paramenty, a także umieszczono ponad 150 z nich na wystawie online *Splendor Podlasia* (<https://splendorpodlasia.pl>), by pozwolić poznać ów interesujący zasób szerokiemu gronu odbiorców. Treść artykułu dotyczy także podjęcia badań nad historią dwu najstarszych, późnogotyckich tkanin, z których uszyto ornaty, oraz powtórnego połączenia w całość, przez lata rozproszonego, uroczystego kompletu (*sacra paramenta* i *sacra indumenta*) bp. Franciszka Kobielskiego (1679-1755).

Słowa kluczowe: *Splendor Podlasia*; Muzeum Diecezjalne w Siedlcach; inwentaryzacja; zabytkowe tekstylia kościelne; bp Franciszek Kobielski; ornat; mitra; palka