

MARIAN REHOROWSKI

## KATALOG STALL GOTYCKICH W POLSCE

### W S T Ę P

Celem niniejszej pracy jest zebranie materiału, który mógłby stanowić podstawę dla dalszych studiów, bardziej już szczegółowych, nad sprzętarnictwem średniowiecznym w Polsce dotychczas, niestety, fragmentarycznie tylko opracowanym. Treść pracy stanowi katalog stall gotyckich kościołów Polski składający się z krótkich ich opisów, historii i bibliografii. Niezależnie od bibliografii szczegółowej, podawanej przy każdej opisywanej pozycji, zaraz po wstępie zamieszczono ogólny wykaz bibliografii załącznikowej przedmiotu z zaznaczeniem sposobu cytowania jej w tekście. W rozważaniach wstępnych wysunięto szereg uwag i spostrzeżeń jakie nasunęły się autorowi.

Z góry należy wyjaśnić, że nie dochowały się w Polsce żadne sprzętarnictwa z okresu romańskiego. Ze sprzętarnictwa gotyckiego w pierwszym rzędzie zachowały się stalle, i to dość licznie, stanowiące niemal jedyny materiał do poznania średniowiecznego stolarstwa artystycznego w Polsce.

Ogólne porównanie polskiego materiału inwentaryzacyjnego z zabawkami powstałymi współcześnie w innych krajach Europy wykazuje dość znaczne między nimi podobieństwa. Źródłem ich jest powszechność stosowania pewnych form i motywów dekoracyjnych w ramach panującego ówczesnie stylu, obejmującego stopniowo całą Europę a przenieszonego z kraju do kraju przez artystów duchownych lub świeckich. Często uosabiały one przepisy reguł zakonnych, zwyczaje, a również wpływały na nie najrozmaitsze czynniki. Jednym z ważnych i zasadniczych było niewątpliwie tworzywo — użyte do budowy drewno. W Małopolsce i południowej części Śląska używano drewna miękkiego: lipy, olchy, jodły, natomiast na terenach północnych — na Pomorzu Wschodnim i Zachodnim stosowano powszechnie drewno twarde — jakim jest dąb. Różnice te pokrywają się z topografią stosowania poszczególnych gatunków drewna w Europie. W krajach środkowej i południowej Europy a w szczególności w krajach alpejskich używano miękkich drzew iglastych, kraje zaś północne stosowały drewno dębowe. Z używania podobnego

tworzywa do budowy wynikły podobieństwa w zakresie technicznego opracowania materiału i stosowanych form artystycznych. Stąd pewne analogie pomiędzy dekoracją stall małopolskich a nawet śląskich i wielkopolskich ze znanymi zabytkami obszarów północnych Węgier, Austrii i południowych Niemiec. Na terenach tych spotykamy się ze stosowaniem podobnych motywów zdobniczych i ze szczególnym upodobaniem do płaskorzeźby. Odmienne cechy wykazuje dekoracja stall kościołów pomorskich oraz północnych Niemiec, Gotlandii, Skandynawii, Anglii, gdzie stalle wykonywano z drewna dębowego. Twardy materiał umożliwiał stosowanie wszystkich technik rzeźbiarskich a przede wszystkim pełnej rzeźby i ornamentu ażurowego, do opracowania których nie nadawało się tworzywo miękkie. Dekoracje zaplecek opracowane w tworzywie miękkim, przeważnie ryte lub najwyżej płaskorzeźbione, charakterem swym przypominają dekoracje dywanowe (por. stalle małopolskie), co jest zapewne bezpośrednim nawiązaniem do zwyczaju ozdabiania stall narzuconymi na zaplecki wzorzystymi, barwnymi oponami lub dywanami jak to np. przedstawia iluminowany pontyfikał Erazma Ciołka.

Konstrukcja stall, jako jeden z czynników wpływających na ich formę, nie odbiegała od schematu stosowanego powszechnie w średniowieczu. Zasadniczy szkielet konstrukcyjny tworzył system pionowych elementów nośnych (ścianki skrajne, działowe i ew. zaplecek) usztywniony układem poziomych wiązań (podium, poręcz, baldachim i ew. zaplecek). Długie, wielosiedzeniowe ławy, posiadające nadwieszony w przód baldachim, mogły być dodatkowo wzmocnione i usztywnione poprzecznie wysokimi ściankami działowymi. Tego rodzaju formy spotyka się w stalach kościołów cystersów, benedyktynów i augustianów (Pelplin, Frombork, Tarnów), gdzie reguła zakonna wymagała oddzielenia poszczególnych siedzisk. Do wiązania elementów konstrukcji używano połączeń na wpust prosty lub w jaskółczy ogon (połączenie poręczy ze ścianką skrajną lub działową), na nakładkę, na styk i innych wzmocnionych klejem, kołkami lub kowalskiej roboty gwoździami. Płaszczyzny zaplecka wykonywano w konstrukcji ramowej (rama z wpuszczoną w nią płyciną).

Wysoki poziom techniczny naszej stolarki umożliwiły pracujące już w średniowieczu w Polsce tartaki oraz duży zestaw narzędzi stolarskich pozwalających na wykonanie trudnych i skomplikowanych robót.

Obce źródła powiadają, że większe stalle wykonywały zespoły artystów składające się co najmniej z dwóch stolarzy, snycerzy i malarza. W zależności od wielkości stall i bogactwa dekoracji praca nad ich wykonaniem trwała przeciętnie od 4 do 8 lat. Budowa stall była więc kosztownym przedsięwzięciem, nic też dziwnego, że okazałe stalle spo-

tykamy tylko w katedrach, w kościołach bogatych klasztorów lub innych — pozostających pod opieką możnych protektorów. Niekiedy inicjatywa budowy wpływała również ze strony organizacji świeckich, takich jak rady miejskie, cechy i bractwa. Źródła archiwalne przekazały nam jedynie skąpe wiadomości o mecenacie indywidualnym (np. prymas Jakub z Sienna), lecz za jego istnieniem przemawiają spotykane często na stallach wyobrażenia herbowe (Biecz, Skrzyszów, Stare Bielsko, Gostyń, Środa, Tum, Kwidzyń) lub inicjały fundatorów. Nazwiska wykonawców poszły niestety w zapomnienie.

W materiale istniejącym na terenie Polski spotyka się ławy z wysokim zapleckiem, z baldachimem lub bez, albo ławy z niskim zapleckiem, sięgającym tylko do poręczy. Poszczególne elementy ław w różnych dzielnicach kraju przybierały różne formy, tak pod względem ogólnego wyglądu, jak i zastosowanych na nich dekoracji. Zróżnicowanie form niech zilustruje poniższe zestawienie:

**Siedziska:** a) Ukształtowanie ścianek działowych: we wszystkich stallach w części górnej wycięcie półesowate o większych lub mniejszych krzywiznach; w części dolnej, przypodstawowej, wykroj łukowy (stalle małopolskie), okienko z maswerkiem (stalle Pomorza Wschodniego), brak wykroju lub okienka (stalle Pomorza Zachodniego). b) Dekoracja ścianek działowych: przezrocze z trzech półkoli („nosów”) w wykroju i rzeźbiona kolumnienka u góry i ew. u dołu ścianki (Małopolska: Biecz, Kraków, Olkusz, Tarnów, Zbyszyce; Śląsk: Oleśnica, Wilczków, Wrocław; Wielkopolska: Gostyń, Środa, Tum), trójliść lub zwierzęcy motyw figuralny w wycięciu, głowa u wierzchołka wycięcia i w górnej partii przypodstawnej (Pomorze Wschodnie: Braniewo, Gdańsk, Toruń i Pelplin), kolumnienki i kula u wierzchołka górnej partii ścianki (Pomorze Zachodnie: Kołobrzeg, Stargard Szczeciński). c) Poręcze: przeważnie nieoprofilowane; jeżeli występuje oprofilowanie (Pomorze Wschodnie i Zachodnie), to zwykle poziome (trzema wałkami i dwoma wgłębieniami), wyjątkowo pionowe (wałkami i wgłębieniami pionowymi w najbardziej wysuniętej części frontalnej).

**Zaplecek:** Wszędzie konstrukcja razem z płyciną. Dekoracja: Deska płyciny bez dekoracji, rama płaskorzeźbiona (Stare Bielsko, Sowiny, Gostyń, Kamień Pomorski, Kołobrzeg); płyciny w całości lub tylko częściowo pokryte mniej lub bardziej bogatym ornamentem bądź rytym (Tarnów, Bielany Wrocławskie), bądź płasko lub wypukło rzeźbionym (Biecz, Olkusz, Skrzyszów, Tarnów, Pelplin, Toruń i inne); pola zaplecka ażurowane (stalle kościoła św. Elżbiety we Wrocławiu). Ta ostat-

nia dekoracja, rzadko u nas spotykana, występuje na stallach stojących przy ścianach mających otwory do naw bocznych.

Baldachim: a) Podniebie: pochyła powała lub sklepienko. b) Front: pozioma listwa ozdobiona skromnym pasowym ornamentem (Stare Bielsko, Wilczków, Gostyń); listwa z blankami u góry (Dębno, Skrzyszów, Tum); wimpergi z łuków „ośli grzbiet“ flankowanych fialami, u dołu zwieszający się koronkowy lambrekin (Zgorzelec, Kwidzyń, Frombork, Pelplin).

Ścianki skrajne i wewnętrzne: Z wyciętym powyżej poręczy pionowym prostokątnym okienkiem zwieńczonym ostrołukiem i wypełnionym maswerkkiem (Tarnów, Zbyszyce, Lubiń, Wilczków, Wrocław i inne); ścianka z wycięciem: falistym z kilku łuków (Dębno, Stare Bielsko); prostym z kolumnką (Sowiny, Gostyń); ścianka z wimpergą flankowaną przez fiale (stalle kościoła św. Trójcy w Gdańsku, pulpity stall w Toruniu, ławy z Kołobrzega); ścianka skośna ozdobiona schodkowo skomponowanymi fialami (stalle kościoła oo. bernardynów w Tarnowie).

Na zakończenie powyższego przeglądu wypada zwrócić uwagę na znamieny fakt, dotychczas nie dostrzegany, że stalle Małopolski, Śląska i Wielkopolski, a więc obszarów Polski Kazimierzowskiej i sąsiedniej dzielnicy śląskiej, pozostającej w orbicie zainteresowań politycznych wielkiego króla, posiadają cechę wspólną, wyodrębniającą je spośród stall innych terenów naszego kraju. Jest nią mianowicie dekoracja siedziskowych ścianek działowych: w wykroju ścianki przeźrocze z trzech półkoli („nosów“) i rzeźbiona kolumnka u góry i ew. u dołu ścianki. Formy tej nie spotykamy ani na Pomorzu Wschodnim, ani na Pomorzu Zachodnim, gdzie przeważały wpływy z północy i z płn. zach. Europy. Na stallach Polski Kazimierzowskiej widoczne są analogie do ław krajów sąsiadujących z Polską od południa (Węgry, Czechy i kraje alpejskie), z którymi istniała dwustronna wymiana artystów. Warto wspomnieć, że gotyckie stalle w Kutnej Horze wykonał Jurko z Olkusza, skąd możnaby wnioskować o wzięciu polskich stolarzy nawet i za granicą<sup>1</sup>.

<sup>1</sup> Opracowanie niniejsze stanowi skrót pracy autora pt. „Stalle gotyckie w kościołach Polski“ (z 675 fotografiami autora), którą wykonał w latach 1950—1959 dzięki pomocy udzielonej mu przez Politechnikę Wrocławską. Wydatną pomoc okazali przy tym dziekani wydziału architektury tejże uczelni: prof. Tadeusz Broniewski i prof. Tadeusz Brzoza a także prof. Andrzej Frydecki, prof. dr Jerzy Hawrot i kustosz Muzeum Śląskiego we Wrocławiu mgr Wojciech Gluziński. Osobne podziękowanie składa autor wszystkim Wielebnym Księzom, którzy wyrazili zgodę na wykonanie prac inwentaryzatorskich w podległych im kościołach. Cennej pomocy naukowej udzielił autorowi również prof. dr Feliks Markowski z wydziału architektury Po-

## BIBLIOGRAFIA PRZEDMIOTU

## SKRÓCENIA

- Barabasz St.: Kościół w Dębnie. W: *Sztuka ludowa na Podhalu*. Cz. 4. Lwów—Warszawa 1932.
- Behling L.: Masswerk des weichen Stils. Ein Beitrag zur Datierung des Pelpliner Chorgestühls. *Pantheon. Monatschrift für Freunde und Sammler der Kunst*. Jg. 17, H. 3. München 1944.
- Bergau R.: Schloss und Dom zu Marienwerder. Versuch einer kritisch - historischen Erläuterung. *Zeitschrift für preussische Geschichte und Landeskunde*. Königsberg 1865.
- Bochnak A.: Eksport z miast pruskich w głąb Polski w zakresie rzemiosła artystycznego. *Studia Pomorskie*. T. 2. Wrocław 1957.
- Boczkowska Z.: Powiat miechowski. W: *Katalog zabytków sztuki w Polsce*. T. 1, z. 8. Warszawa 1953.
- Boeticher A.: Die Bau — und Kunstdenkmäler in Erm-land. *Die Bau — und Kunstdenkmäler der Provinz Ostpreussen*. H. 4: Das Ermland. Königsberg 1894.
- Böttger L.: Die Bau — und Kunstdenkmäler des Re-gierungs — Bezirks Köslin. Bd. 1, H. 1—3. Stettin 1889—1892.
- Burgemeister L., Grundmann G.: Die Kunstdenk-mäler der Stadt Breslau. *Die Kunstdenkmäler der Provinz Nie-derschlesien*. Bd. 1. Breslau 1933.
- Busch R.: Deutsches Chorgestühl in sechs Jahrhunderten. Hildesheim 1928.
- Bystroń J. St.: Dzieje obyczajów w dawnej Polsce. T. 2. Warszawa 1933 [wyd.] 1932.
- Chmarzyński G.: Od romanizmu do schyłku baroku. *Pomorze Zachodnie*. T. 2, cz. 1. Poznań 1949.
- Clasen K.: Marienburg und Marienwerder. Berlin 1931.

litechniki Gdańskiej i ks. prof. dr Władysław Smoleń z KUL. W pracach inwentaryzatorskich okazali autorowi ofiarną i bezinteresowną pomoc, życzliwość i zrozumienie wartości opracowywanego problemu naukowego koledzy — mgr inż. architekci: Andrzej Czyżewski, Zbigniew Danek, Zygmunt Fedurko, Władysław Frąckiewicz, Antoni Jakubiec, Zbigniew Kilarski, Zdzisław Łaba, Zenon Maćkowiak, Zenon Nasterski, Ryszard Natusiewicz, Zbigniew Nowak, Andrzej Poniatowski, Mieczysław Rychlicki, Jan Sadowski, Ireneusz Sałata, Henryk Sufryd, Maksymilian Szebeszczyk, Władysław Telichowski oraz architekci wnętrz: Romuald Tilgner i Ryszard Wojtyna. Wyżej wymienionym autor składa serdeczne podziękowanie za udzielenie mu cennej i nieodzownej pomocy w żmudnej pracy.

Inwentaryzacją objęto teren całego kraju, przebywając w sumie w odbytych w ciągu 52 dni roboczych dwadzieścia pięć podróży z Wrocławia do 32 miejscowości (do niektórych kilkakrotnie) trasę ok. 12 tysięcy km, nieraz wiele kilometrów przechodząc pieszo ze sprzętem wagi ok. 80 kg. W rezultacie zebrano bogaty materiał dokumentarny w postaci wykonanych przez autora 756 zdjęć fotograficznych stali gotyckich w Polsce (negatywów formatu 9x12 cm). wielu rysunków, pomiarów i opisów.

- Dehio Dehio G.: Handbuch der deutschen Kunstdenkmäler. Bd. 2: Nordostdeutschland. Berlin 1906.
- Demetrykiewicz Demetrykiewicz Wł.: Komunikat o stallach kościoła oo. bernardynów w Tarnowie. *Mittheilungen der k. k. Central-Commission für Erforschung und Erhaltung der Kunst — und Historischen Denkmale*. Jg. 20. Wien 1896.
- Dettloff Dettloff Szcz. ks.: Gotyckie stalle katedry gnieźnieńskiej a Bartłomiej ze Sącza. *Biuletyn Historii Sztuki i Kultury*, 3. Warszawa 1934—35.
- Dittrich Dittrich [b. i.]: Die mittelalterliche Kunst im Ordenslande Preussen. Köln 1887.
- Długosz Długosz J.: Catalogus episcoporum Wladislaviensium. W: *Vitae episcoporum Poloniae. Opera omnia* 1. Cracoviae 1887.
- Dobrowolski I Dobrowolski T.: Kościół św. Mikołaja w Wysocicach. Kraków 1931.
- Dobrowolski II Dobrowolski T.: Kościół św. Stanisława w Starym Bielsku. Katowice 1932.
- Dobrowolski III Dobrowolski T.: Ze studiów nad stolarstwem polskim w epoce gotyku (Zabytki Małopolski). *Rzeczy Piękne*. R. 5, z. 6—8. Kraków 1925.
- Dubowski Dubowski A.: Zabytkowe kościoły Wielkopolski. Poznań 1951.
- Dutkiewicz I Dutkiewicz J. E.: Powiat tarnowski. W: *Katalog zabytków sztuki w Polsce*. T. 1, z. 13. Warszawa 1953.
- Dutkiewicz II Dutkiewicz J. E.: Małopolska rzeźba średniowieczna. 1300—1450. Kraków 1949.
- Eichendorff Eichendorff J.: Die Marienburg. Leipzig [b. r. w.].
- Essenwein Essenwein A.: Die mittelalterlichen Kunstdenkmäler der Stadt Krakau. Leipzig 1869.
- Frydrychowicz Frydrychowicz R. ks.: Geschichte der Cistercienserabtei Pelplin und ihre Bau — und Kunstdenkmäler. Düsseldorf 1905.
- Gomelec I Gomelec L.: Królewska świątynia. *Nasz Region*. Dodatek kulturalno-oświatowy do *Kuriera Średzkiego*. Środa, czerwiec 1939.
- Gomelec II Gomelec L.: Ziemia Średzka. Środa 1935.
- Haupt Haupt A.: Alt — Görlitz einst und jetzt. Görlitz 1928.
- Heise Heise J.: Die Bau — und Kunstdenkmäler Pommerellens mit Ausnahme der Stadt Danzig. *Die Bau — und Kunstdenkmäler der Provinz Westpreussen*. Bd. 1. Danzig 1884—87.
- Tenże: Die Bau — und Kunstdenkmäler des Kulmerlandes und der Löbau. *Die Bau — und Kunstdenkmäler der Provinz Westpreussen*. Bd. 2. Danzig 1887—95; Bd. 3, H. 11—12. Danzig 1898.
- Herbst Herbst St.: Toruńskie cechy rzemieślnicze. Toruń 1933.

- Herzig Herzig F.: Katedra niegdyś kolegiata w Tarnowie wraz z krótką wzmianką o innych kościołach tarnowskich. Tarnów 1900.
- Heuer Heuer R.: Thorner Kunstaltertümer. H. 1: Die Werke der bildenden Kunst und des Kunstgewerbes in Thorn bis zum Ende des Mittelalters. Thorn 1916.
- Hinz Hinz P.: Der Kolberger Dom und seine Bildwerke. Stettin 1936.
- Kohte Kohte J.: Die Landkreise des Regierungsbezirks Posen. *Verzeichnis der Kunstdenkmäler der Provinz Posen*. Bd. 3 Berlin 1896. Tenże: Die Kunstdenkmäler des Regierungsbezirk Bromberg. *Verzeichnis der Kunstdenkmäler*. Bd. 4. Berlin 1897.
- Kowalczuk Kowalczuk M.: Komunikat. Okazanie zdjęć rysunkowych kościoła farnego w Bieczu wraz ze szczegółami stallew, ławek, pulpitu itp. *Spraw. Komisji Historii Sztuki w Polsce*. T. 5. Kraków 1896.
- Krzymska — Fafius Krzymska — Fafius Z.: Czternastowieczny krucyfiks z Kamienia Pomorskiego. *Materiały Zachodnio-Pomorskie*. T. 3. Szczecin 1957.
- Kujot I Kujot St. ks.: Opactwo pelplińskie. Pelplin 1875.
- Kujot II Kujot St. ks.: Toruń. Roczniki Towarzystwa Nauk. w Toruniu. R. 3. Toruń 1884.
- Kutrzebianka Kutrzebianka K.: Powiat olkuski. W: *Katalog zabytków sztuki w Polsce*. T. 1, z. 12. Warszawa 1953.
- Kwiczala — Szczepkowska Kwiczala M., Szczepkowska K.: Powiat łączycski. W: *Katalog zabytków sztuki w Polsce*. T. 2, z. 4. Warszawa 1953.
- Lemcke Lemcke H.: Die Bau — und Kunstdenkmäler des Regierungsbezirks Stettin. Bd. 4, H. 14, Abt. 1. Stettin 1909.
- Leniek — Herzig — Leśniak Leniek J., Herzig F., Leśniak F. ks.: Dzieje miasta Tarnowa. Tarnów 1911.
- Lepszy I Lepszy L.: Krakau. Leipzig 1906.
- Lepszy II Lepszy L.: Przemysł artystyczny i handel. Kraków, jego kultura i sztuka. *Rocznik Krakowski*. T. 6. Kraków 1904.
- Leśniak Leśniak F. ks.: Artystyczne i historyczne zabytki miasta Tarnowa. Tarnów 1911.
- Loose Loose W.: Die Chorgestühle des Mittelalters, Heidelberg 1931.
- Luchs Luchs H.: Die Denkmäler der St. Elisabeth-Kirche zu Breslau. Breslau 1860.
- Lutsch Lutsch H.: Die Kunstdenkmäler der Stadt Breslau. *Verzeichnis der Kunstdenkmäler der Provinz Schlesien*. Bd. 1. Breslau 1886; Bd. 2. Breslau 1889; Bd. 3. Breslau 1891.
- Łepkowski Łepkowski J.: Gniezno i Trzemeszno. Kraków 1863.

- Łukaszewicz Ł u k a s z e w i c z J.: Krótki opis historyczny kościołów pa-  
rochialnych... w dawnej diecezji poznańskiej. T. 1. Poznań  
1858; T. 2. Poznań 1859.
- Łuszczkiewicz I Ł u s z c z k i e w i c z Wł.: Sprawozdanie z wycieczki nau-  
kowej odbytej w lecie 1891 roku przez... *Spraw. Komisji Hi-*  
*storii Sztuki*. T. 5. Kraków 1896.
- Łuszczkiewicz II Ł u s z c z k i e w i c z Wł.: Sprawozdanie z wyników wycie-  
czki naukowej odbytej w roku 1888 w okolice Sącza i Biecza  
*Spraw. Komisji Historii Sztuki*. T. 4. Kraków 1891. (Sprawoz-  
dania z posiedzeń. Posiedzenie z dnia 14 października 1889).
- Makarewicz I M a k a r e w i c z W.: Die Chorgestühle der Kathedrale in  
Tarnow. *Mittheilungen der k. k. Central - Commission*. Jg. 1.  
Wien 1875.
- Makarewicz II M a k a r e w i c z W.: Die Chorgestühle in der Bernardiner-  
kirche in Tarnow. *Organ für christliche Kunst*. Wien 1877.
- Makowski M a k o w s k i B.: Sztuka na Pomorzu, jej dzieje i zabytki.  
Toruń 1932.
- Mamuszka M a m u s z k a F.: Frombork gród Kopernika. Warszawa  
1954.
- Misiąg — Bocheńska M i s i a g — B o c h e Ń s k a A.: Powiat nowosądecki. (Mia-  
sto Nowy Sącz opracował T. Dobrowolski). W: *Katalog za-*  
*bytków sztuki w Polsce*. T. 1, z. 10. Warszawa 1951.
- Neugass N e u g a s s F.: Mittelalterliches Chorgestühl in Deutschland.  
*Studien zur deutschen Kunstgeschichte*. H. 249. Strassburg  
1927.
- Otte O t t e H.: Handbuch der kirchlichen Kunst — Archäologie  
des deutschen Mittelalters. Abt. 1. Leipzig 1868; Bd. 1. Leip-  
zig 1883.
- Petrykowski P e t r y k o w s k i T.: Toruń. Warszawa 1957.
- Polkowski P o l k o w s k i I. ks.: Katedra gnieźnieńska. Gniezno 1874.
- Ptaśnik P t a ś n i k J.: Cracovia artificum 1300—1500. W: *Źródła*  
*do historii sztuki i cywilizacji w Polsce*. T. 4. Kraków 1907.
- Puciata — Pawłowska — Fidler P u c i a t a - P a w ł o w s k a J., F i d l e r J.: Stalle gotyc-  
ckie kościoła N.M.P. w Toruniu w opracowaniu fotografika  
Czarneckiego Alojzego — P.Z.F. Toruń 1951.
- Rehorowski I R e h o r o w s k i M.: Gotyckie krzesła z Sancygniowa-  
*Ochrona Zabytków*. R. 9, nr 4 (35). Warszawa 1956.
- Rehorowski II R e h o r o w s k i M.: Gotyckie stalle katedry i kościoła oo  
bernardynów w Tarnowie. *Currenda. Pismo urzędowe diece-*  
*zji tarnowskiej*. R. 59, nr 3—4. Tarnów 1959.
- Rehorowski III R e h o r o w s k i M.: Gotyckie stalle na Pomorzu Zachod-  
nim. *Materiały Zachodnio-Pomorskie*. T. 5. (w druku).
- Rehorowski IV R e h o r o w s k i M.: Stan zachowania stall gotyckich w Pol-  
sce. *Ochrona Zabytków*. R. 12, nr 1 (44). Warszawa 1959
- Rehorowski V R e h o r o w s k i M.: Zabytki gotyckiej stolarki w Wielko-  
polsce. *Głos Katolicki — Tygodnik Poznański*. Nr 32 (469).  
Poznań 8.VIII.1954.



- Riggenbach      R i g g e n b a c h Ch.: Die Chorgestühle des Mittelalters vom XIII bis XVI Jahrhundert. *Mittheilungen der k. k. Central-Commission zur Erforschung und Erhaltung der Baudenkmale*. Bd. 8, Nr 8, 9. Wien 1863.
- Grützner          S a m m l u n g Eduard v. Grützner. Hugo Helbing Kunsthandlung und Kunstantiquariat. Versteigerung 24 Juni und folgende Tage 1930. München 1930.
- Schenkl           S c h e n k l K.: Kirche und Flügelaltar zu Alt-Bielitz in Schlesien. *Mittheilungen der k. k. Central-Commission zur Erforschung und Erhaltung der Baudenkmale*. Bd. 1, H. 5. Wien 1856.
- Skubiszewski I    S k u b i s z e w s k i P.; Architektura opactwa w Pelplinie. *Studia Pomorskie*. T. 1. Wrocław 1957.
- Skubiszewski II   S k u b i s z e w s k i P.: Rzeźba nagrobna Wita Stwosza. Warszawa 1957.
- Sokołowski I      S o k o ł o w s k i M.: Komunikat o planach i rysunkach kościoła w Gostyniu w Wielkopolsce wraz z objaśnieniami i uwagami. *Sprawozdania Komisji Historii Sztuki*. T. 4. Kraków 1891. (Sprawozdania z posiedzeń. Posiedzenie z dnia 3 maja 1888).
- Sokołowski II—  
Worobjew—  
Zubrzycki        S o k o ł o w s k i M., W o r o b j e w G., Z u b r z y c k i J.; Kościoły i cmentarze warowne w Polsce. II. Kościół i cmentarz warowny w Kleczkowie na podstawie materiału zebranego przez Grzegorza Worobjewa opracował Marian Sokołowski. *Sprawozdania Komisji Historii Sztuki*. T. 7. Kraków 1906.
- Sokołowski III    S o k o ł o w s k i M.: Z dziejów kultury i sztuki. *Sprawozdania Komisji Historii Sztuki*. T. 6. Kraków 1900. (Uzupełnienie do powyższego artykułu prof. Sokołowskiego na posiedzeniu Komisji z dnia 24 marca 1898. *Sprawozdania...* T. 6).
- Spuhrmann I      S p u h r m a n n R.: Der Camminer Dom. Cammin (Pommern) 1898.
- Spuhrmann II     S p u h r m a n n R.: Geschichte der Stadt Cammin i. Pommern und des Camminer Domkapitel. Cammin i. Pom. 1912.
- Sydow             S y d o w M.: Toruń, jego dzieje i zabytki z ilustracjami. Toruń 1929.
- Szydłowski        S z y d ł o w s k i T.: Powiat nowotarski. W: *Katalog zabytków sztuki w Polsce*. T. 1, z. 11. Warszawa 1951.
- Szyszko-Bohusz—  
Sokołowski        S z y s z k o - B o h u s z A., S o k o ł o w s k i M.: Trzy kościoły halowe — Olkusz, Kraśnik, Kleczków. *Sprawozdania Komisji Historii Sztuki*. T. 9, z. 1, 2. Kraków 1913.
- Tomkowicz I      T o m k o w i c z St.: Gothische Holzgegenstände der kirchlichen Kunstindustrie in West-Galizien. *Mittheilungen der k. k. Central-Commission zur Erforschung und Erhaltung der Kunst und Historischen Denkmale*. Jg. 19. Wien 1893.

- Tomkowicz II Tomkowicz St.: Powiat gorlicki. *Teka Grona Konserwatorów Galicji Zachodniej*. T. 1. Kraków 1900.
- Tomkowicz III Tomkowicz St.: Sprawozdanie ze zwiedzenia miejscowości Podole, Przydonica, Tęgoborze i Zbyszyce. *Teka Grona Konserwatorów...* T. 1. Kraków 1900. (Z protokółów posiedzeń Grona. Posiedzenie z dnia 5 października 1891 r.).
- Töppen Töppen [b. i.]: *Geschichte der Stadt Marienwerder und ihren Kunstbauten*. Marienwerder 1875.
- Verdmon Verdmon de J. L.: *Łęczycza i Tum*. Warszawa 1909.
- Walicki Walicki M.: *Kolegiata w Tumie pod Łęczyczą*. Łódź 1938.
- Walicki—Walicki M., Zachwatowicz J.: Sprawozdanie z poszukiwań na terenie województwa łódzkiego i kieleckiego. *Biuletyn Naukowy wydany przez Zakład Architektury Polskiej i Historii Sztuki Politechniki Warszawskiej*. Nr 3 — marzec. Warszawa 1938.
- Wentzel I Wentzel H.: *Der Cismaer Altar*. Hamburg 1941.
- Wentzel II Wentzel H.: *Lübecker Plastik bis zur Mitte des 14 Jahrhunderts*. Berlin 1938.
- Wojciechowski Wojciechowski T.: *Kościół katedralny w Krakowie*. Kraków 1900.
- Wolf—Kozłowska Wolf B., Kozłowska N.: Powiat brzeziński. W: *Katalog zabytków sztuki w Polsce*. T. 2, z. 1. Warszawa 1957.
- Ziegler Ziegler H.: *Die Peter — Paul — Kirche zu Liegnitz nach ihrer Geschichte und nach ihren heutigen Bestände*. Liegnitz 1878.

## K A T A L O G

### I. M A Ł O P O L S K A

#### 1. BIECZ (woj. rzeszowskie, pow. gorlicki)

Kościół farny p. w. Bożego Ciała.

Stalle z herbami „Abdank” i „Odrowąż” (fot. 3). Druga poł. XV w.

Opis: Ława posiada sześć siedzisk. Płyciny zaplecka ozdabia bogata, na przemian płaskorzeźbiona ornamentyka roślinna (wijące się łodygi) i geometryczna (rybie pęcherze, zdobiny ćwierć — pół i całokolistę). Przedni skraj górnej części ścianek działowych dekoruje łukowy wykrój, w kształcie podobnym do połowy litery „S”, wypełniony przezroczem z trzech „nosów”, ograniczony od przodu małą kolumnką. Stalle wykonane są z drzewa miękkiego, noszą dziś jeszcze ślady pierwotnej polichromii w kolorach czerwonym, żółtym, zielonym i niebie-

skim. Ława wykazuje analogie z innymi stallami gotyckimi Małopolski i Śląska, jak również północnych Węgier i Austrii, na co zwrócili już uwagę Dobrowolski i Tomkowicz. Według Tomkowicza górna część ścianki bocznej, jak również cała prawa ścianka i baldachim są nowszego pochodzenia.

Bibliografia: Dobrowolski III, s. 147, 149, tabl. XI, fig. 7; Kowalczyk, s. LI; Lepszy II, s. 288; Łuszczkiewicz II, s. LXXXVI; Rehorowski IV, s. 30—48; Sokolowski III, s. 101; Tomkowicz I, s. 226—227, fig. 4 i 5; Tomkowicz II, s. 215—217, fig. 27.

## 2. DĘBNO (woj. krakowskie, pow. nowotarski)

Kościół parafialny p. w. św. Michała Archanioła.

Stalle z końca XV w. (fot. 2).

Opis: Stalle ozdobione są patronową polichromią o ornamentach zbudowanych z motywów stylizowanych kwiatów, trój — cztero i pięciolistków, małych ostrołuków, kół, schodkowatych zygzaków i innych zdobin. Siedzenie z jednolitej deski umocowanej do ścianek skrajnych. Baldachim wieńczy motyw przypominający blanki średniowiecznego muru. Zaplecze ławy tworzy południowa ściana prezbiterium, zbudowana z poziomo ułożonych belek modrzewiowych. Do niej przybito pionowe listwy dzielące powierzchnię na trzy pola, pomalowane różną dekoracją.

Historia: O ławie brak źródłowych wiadomości. Malatura zażytku wykazuje stylizacją i technicznym wykonaniem podobieństwo do polichromii ozdabiającej wnętrze (oraz ambonę i tabernakulum) kościoła, jak również do malowidła pokrywającego zewnętrzną powierzchnię zaginionej szafki ze Starego Bielska (por. Dobrowolski II, s. 67—70, ryc. 62—64).

Bibliografia: Barabasz, s. 13, tabl. VII, ryc. 8; Szydłowski, s. 5.

## 3. KRAKÓW

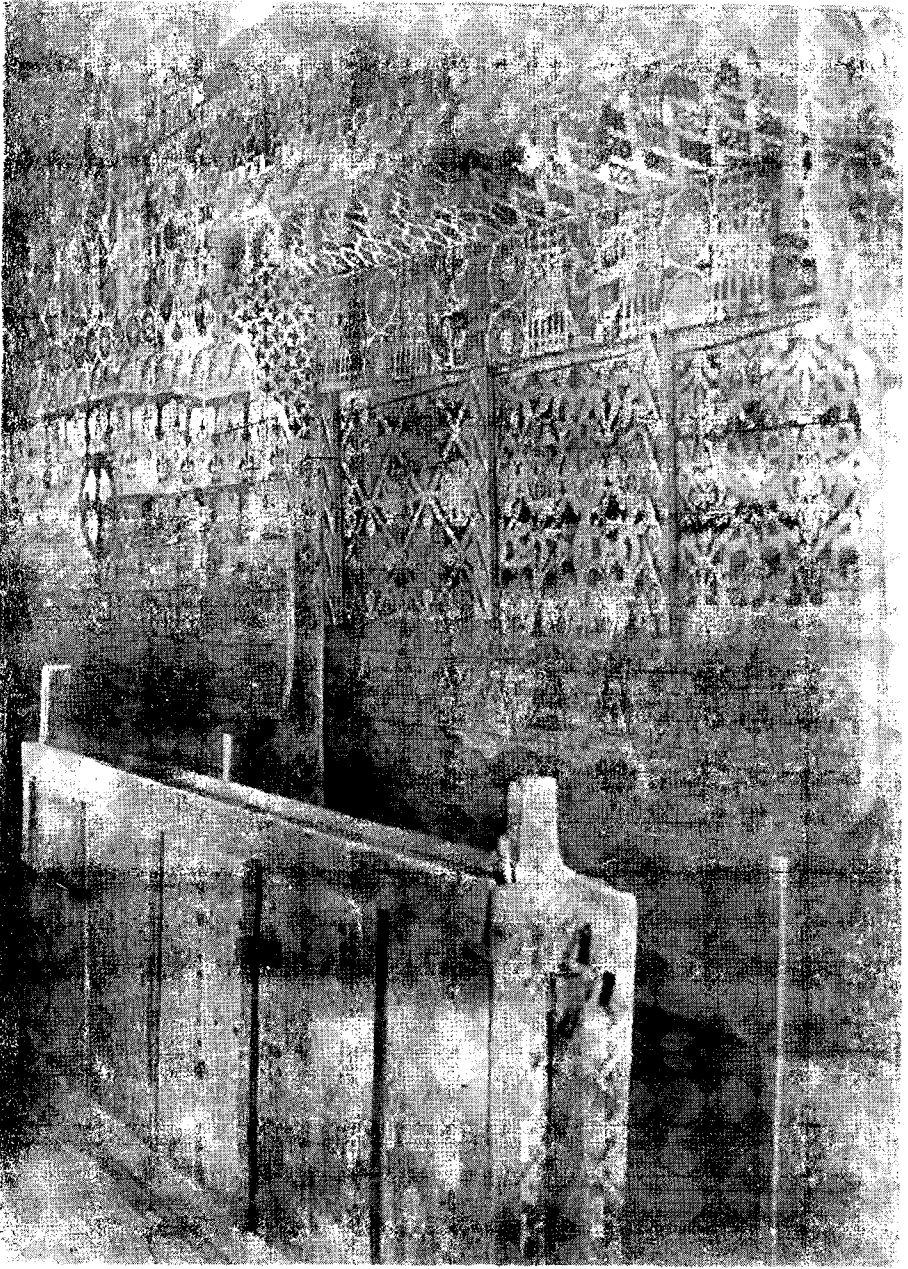
Katedra na Wawelu p. w. św. Wacława.

Stalle: w prezbiterium — po r. 1486, w kaplicy królewskiej p. w. św. Krzyża — w l. 1467—1477 (?). Od dawna nieistniejące.

Opis i historia: Stalle w prezbiterium. Z umowy zawartej w dniu 3 października r. 1486 pomiędzy kapitułą krakowską a stolarzem Bartłomiejem ze Sącza wynika, że miał on wykonać „formy” (stalle) dla prezbiterium kościoła katedralnego w Krakowie za 110 grzywien. Miały one być wykonane „de lignis quercinis... cum cathedra predicatoris, quarum stalla canonicorum in uno ex utraque parte dextra et si-



1. Mnich przy rzeźbieniu stall.  
Fragment stall katedry w Pelplinie. (Fot. autora).



2. Dębno — kościół parafialny.  
Ława z końca XV w. (Fot. autora).

nistra sunt quadraginta unum, et tria singulariter stalla episcopalia, antepolpitum vicariorum inferiora in eo numero, in quo hodie secundum dispositionem antiquarum formarum stant et continentur... ad instar formarum sancte ecclesie metropolitane Gnesnensis..."

Stalle w kaplicy królewskiej p. w. św. Krzyża — przeznaczone dla króla — mieściły się naprzeciw ołtarza, przy ścianie zachodniej. Zostały usunięte za zgodą kapituły, ustępując miejsca pomnikowi biskupa Sołtyka († 1788 r.). Kaplica została ufundowana w l. 1467—1477 przez Kazimierza Jagiellończyka i jego żonę Elżbietę rakuską. Przypuszczać można, że w tym czasie wykonano również wspomniane stalle (por. Skubiszewski i Wojciechowski jn.).

Bibliografia: Bochnak, s. 8; Dettloff, s. 118—123, ryc. 1 i 2; Długosz, s. 543; Ptaśnik, s. 14, 286—287, 339—340, 402, 414; Skubiszewski II, s. 14; Sokołowski III, s. 94—98, 102; Wojciechowski, s. 40—41, 108.

#### 4. KRAKÓW

Kościół p. w. św. Krzyża.

Stalle (3) z końca XV w. (fot. 4).

Opis: Trzy skromne ławy bez wysokiego zaplecka: dwie u wejścia do wnętrza (o siedmiu i ośmiu siedziskach) i jedna na chórze (ośmiosiedziskowa). Przedni skraj ścianek działowych dekorują drobne kolumnienki i przezrocza z „nosami”. Ławy wykonane są z twardego drewna gruszkowego słojowatego (ekspertyzę drewna zawdzięcza autor staraniom ks. dr B. Przybyszewskiego).

Bibliografia: Essenwein, s. 119, 120, Taf. XXXIX, Fig. 59; Lepszy I, s. 63; Lepszy II, s. 289; Loose, s. 63; Sokołowski III, s. 101; Tomkowicz I, s. 225—231.

#### 5. KRAKÓW

Zamek Królewski na Wawelu, Państwowe Zbiory Sztuki.

Stalle z końca XV w. L. inw. Wawel 815.

Opis: Ławę ozdabia płaskorzeźbiona dekoracja (wicie roślinne) pokrywająca zewnętrzne powierzchnie ścianek skrajnych i frontową płaszczyznę baldachimu. Kształt i szczegóły dekoracji wskazują na pochodzenie jej z Austrii. Stalle zakupiono przypuszczalnie w Austrii w latach międzywojennych dla wyposażenia wnętrza zamku.

#### 6. OLKUSZ (woj. krakowskie)

Kościół parafialny p. w. św. Andrzeja.

Stalle gotycko-renesansowe (2). Około r. 1500.

Opis: Pod chórem muzycznym mieszczą się obecnie dwie ławy czterosiedziskowe posiadające gotyckie fragmenty, renesansowy zaple-

cek i baldachim wsparty na dwu kolumnach. Gotyckie części stanowią: poręcze, ścianki działowe (podobne do opisanych wyżej ścianek ław bieckich i kościoła św. Krzyża w Krakowie), skrajne oraz płaskorzeźbiona listwa na zaplecku.

**Bibliografia:** Wzmiankę o gotyckich ławach w Olkuszu zamieszcza w swej pracy Sokołowski wspominając o „najdalej posuniętych na północ a podobnych do bieckich stallach w Olkuszu”. Zaprzecza istnieniu stall gotyckich w Olkuszu Dobrowolski, który zapewne pod uwagę nie wziął ław znajdujących się pod chórem muzycznym. Cenne wiadomości o ławach olkuskich zawdzięcza autor mgr Marii Starzewskiej. Dobrowolski III, s. 147; Kutrzebianka, s. 19; Sokołowski III, s. 105.

## 7. SANCYGNIÓW (woj. kieleckie, pow. pińczowski)

Dwór w Sancygniowie.

Krzesała gotyckie (2). Rok 1588. Zniszczone.

**Opis:** Dwie ocalałe deski zaplecka jednego z dwu istniejących jeszcze przed wojną gotyckich krzesel (z h. „Dębno”) przechowywanych w muzeum dworu w Sancygniowie (woj. kieleckie). Pochodziły one prawdopodobnie z kościoła w Woli Knyszyńskiej. Zaplecki obu siedzisk ozdabiała płaskorzeźbiona dekoracja z wijących się nieregularnie łodyg roślinnych z trójlistkami. Oba krzesała zostały przypuszczalnie niegdyś wykonane z rozebranych części stall gotyckich. Krzesała uległy zniszczeniu w czasie ostatniej wojny w Sancygniowie.

**Historia:** Autor odkrył na jednej z desek gmerk z monogramem HKN (?) i datą 1588, którym być może pieczętował się Jan Kuncz nadworny stolarz Henryka Walezego, Anny Jagiellonki i Stefana Batorego.

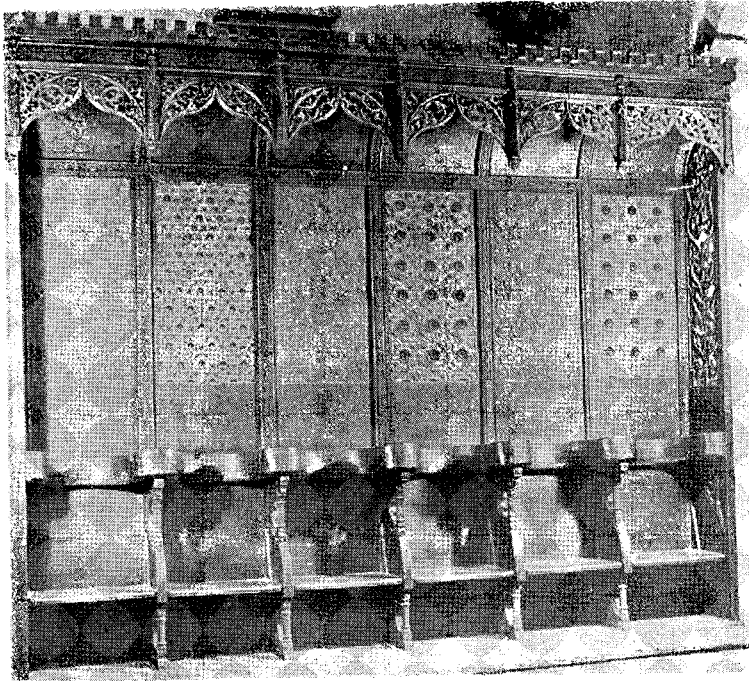
**Bibliografia:** Bystroń, ryc. na s. 415; Rehorowski I, s. 242—247, ryc. 248—250; Walicki-Zachwatowicz, s. 115, ryc. 7.

## 8. SKRZYSZÓW (woj. krakowskie, pow. tarnowski)

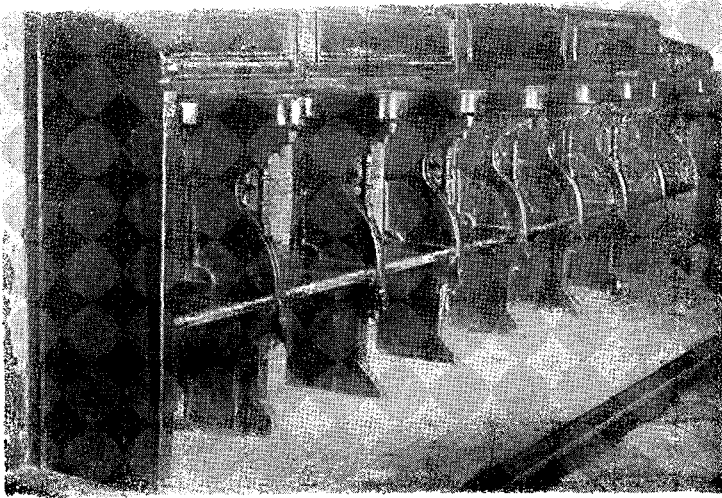
Stalle (2) z h. „Leliwa” (fot. 5). Koniec XV w.

**Opis:** W prezbiterium kościoła stoją dwie ławy kolatorskie, w których zachowały się fragmenty gotyckie: zaplecki, ścianki skrajne (z h. „Leliwa”) i baldachimy. Nowszego pochodzenia są siedziska i pulpity. Dekoracja ław wykazuje wpływy twórczości ludowej, objawiające się w płaskorzeźbionych gałązkach roślinnych z odrastającymi trójlistkami, kwiatach oraz w zygzakowatym ornamencie z kwadracików. Dalsze motywy tworzą ostrołukowe okienka, rotacyjne kompozycje kołiste, trójkąty sferyczne, rybie pęcherze, rozety, łuki „ośli grzbiet” i maswerki.

**Historia:** Stalle skrzyszowskie fundował w końcu XV w. nieznanym z imienia „Leliwita” z rodu Tarnowskich, do których należał Skrzy-

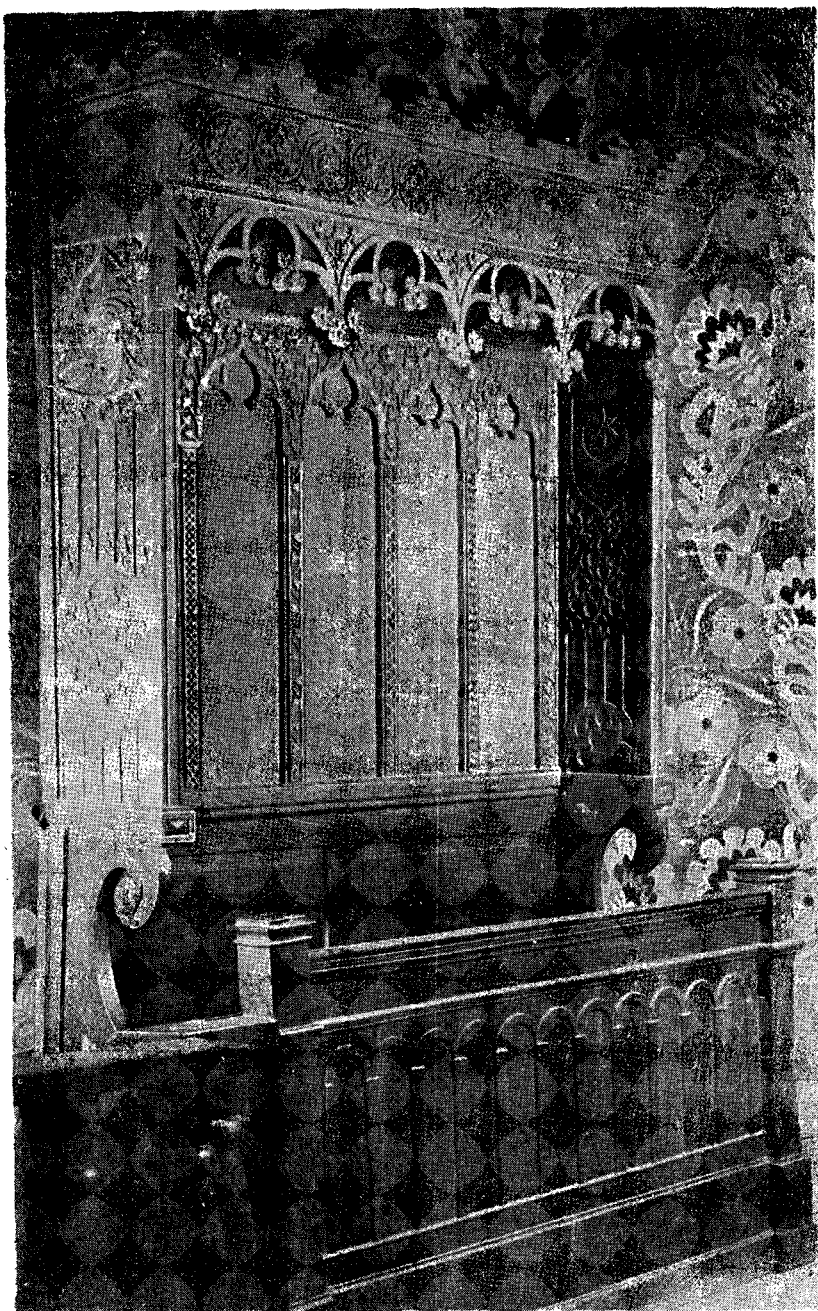


3. Biecz — kościół farny.  
Stalle z drugiej poł. XV w. (Fot. autora).



4. Kraków — kościół św. Krzyża.  
Stalle z końca XV w. (Fot. autora).





5. Skrzyszów — kościół parafialny.  
Stalle z końca XV w. (Fot. autora).

szów. Dobrowolski przypuszcza na podstawie podobieństwa dekoracji stall ze Skrzyszowa i drzwi kościoła w Biechowie (na których jest również herb „Leliwa”), że wykonane one zostały z „chłopską ozdobnością” w tym samym warsztacie pracującym w końcu XV w. dla Tarnowskich.

Bibliografia: Dobrowolski III, s. 140—143; Dutkiewicz I, s. 10, 11, fig. 27; Dutkiewicz II, s. 100; Łuszczkiewicz I, s. 116, fig. 47 na s. LVII; Tomkiewicz I, s. 225—231, fig. 10.

## 9. TARNÓW (woj. krakowskie)

Katedra p. w. Narodzenia N. P. Marii.

Stalle (2) z końca XV w. (fot. 8).

Opis: U wejścia głównego do świątyni, z obu stron pod chórem dwie gotyckie stalle. Po lewej stronie wejścia — ława o siedmiu siedziskach, z zapleckiem podzielonym na tyleż pól i ozdobionym ornamentem wypukło rzeźbionym w łodygi roślinne z liśćmi, owocami, ptakami i w motywy architektoniczne (laskowania i maswerki). Po prawej — ława o pięciu siedziskach z płycinami ozdobionymi rytą, grawerowaną ornamentyką o motywach roślinnych z ptakami (fot. 8). Ścianki działowe obu stall są w górnych partiach łukowo wycięte, w kształcie połowy litery „S”, wypełnione przezroczem z trzech „nosów” i z przodu ośmioboczną kolumnką.

Historia: Obie ławy stały pierwotnie w prezbiterium katedry, skąd usunięto je pod chór a na ich miejscu wzniesiono pomniki Tarnowskich i Ostrogskich. Pierwszy cenny opis tych ław zawdzięczamy inż. Makarewiczowi.

Bibliografia: Dobrowolski III, s. 140, 145, 148, tabl. X — fig. 5—6, tabl. XII — fig. 10; Dutkiewicz I, s. 14, fig. 25; Herzig, s. 103; Leniek-Herzig-Leśniak, s. 274—275, ryc. na s. 272; Leśniak, s. 8—9, ryc. na s. 6; Loose, s. 78; Łuszczkiewicz I, s. 111; Makarewicz I, s. 14—17, 47—8, fig. 1 oraz staloryty I—IV pomiędzy s. 16 i 17; Rehorowski II, s. 183—195, fot. 1; Sokołowski III, s. 101; Tomkiewicz I, s. 225—231, fig. 1—3.

## 10. TARNÓW (woj. krakowskie)

Kościół oo. bernardynów p. w. Podwyższenia Krzyża św.

Stalle z końca XV w.

Opis: Obecnie na chórze muzycznym kościoła. Pięć siedzisk ławy o ozdobnych płycinach zaplecka przedzielają wysokie ścianki działowe ozdobione poniżej poręczy ażurową dekoracją, podobną do zastosowanej na stallach katedry w Tarnowie, powyżej okienkiem przedzielonym pośrodku kolumnką w kształcie sterczyni, u wierzchołka zaś trzema fiakami, ustawionymi na skośnej belce. Ornament w płycinach zbudowany

jest z dwu przecinających się łuków „ośli grzbiet“, półkoli, rybich pęcherzy, kół, rozet i trójlistków.

**Historia:** Można przypuścić, że wspomniana ława została zbudowana dla augustianów-eremitów w Pilźnie, którzy podobnie jak cystersi i benedyktyni budowali stałe z wysokimi ściankami działowymi. Z Pilzna ława mogła być przewieziona do Tarnowa.

**Bibliografia:** Demetrykiewicz, s. 59; Dobrowolski III, s. 143—145, tabl. X — fig. 3; Dutkiewicz I, s. 17; Leniek-Herzig-Leśniak, s. 29; Makarewicz II, s. 50.

## 11. WYSOCICE (woj. krakowskie, pow. miechowski)

Kościół p. w. św. Mikołaja.

Fragmety stall gotyckich (?) wbudowane w ambonę. Po czątek XVI w.

**Opis:** Płyciny ambony ozdabia płaskorzeźbiona dekoracja roślinna utworzona z wijących się łodyg, przypominająca motywy zastosowane na zapleckach stall bieckich, tarnowskich i zbyszyckich. Listwy konstrukcji ambony naśladują rzeźbą gotyckie skarpy ozdobione drobnymi ostrołukowymi okienkami. Wymiary płycin wynoszą 33.5 x 84 cm.

**Historia:** Dobrowolski przypuszcza, że gotycką ambonę kościoła w Wysocicach wykonano z zaplecków późnogotyckich stall.

**Bibliografia:** Boczkowska, s. 44, fig. 38; Dobrowolski I, s. 11—12, ryc. 11; Dobrowolski III, s. 146—147.

## 12. ZBYSZYCE (woj. krakowskie, pow. nowosądecki)

Kościół parafialny p. w. św. Bartłomieja.

Resztki stall gotyckich z końca XV w.

**Opis:** Ława posiadała pierwotnie cztery siedziska przedzielone ściankami działowymi. Na ściankach skrajnych wycięte są ostrołukowe okna, podobne do spotykanych na ławach w Wilczkowie i Lubiniu Legnickim. Czteropłycinowy zaplecek z płaskorzeźbioną dekoracją roślinną ozdabiają w polu pierwszym i trzecim sploty wstęg z napisami. Baldachim pochodzi z XVIII w. Ława wykonana jest z drzewa miękkiego, pierwotnie była polichromowana. Życzliwą pomoc okazał autorowi w czasie inwentaryzacji ks. prob. J. Grochowski.

**Historia:** Tomkowicz przypuszcza, że ława została przywieziona ze Starego Sącza. Nie jest wykluczonym, że ławę wykonano na miejscu w Zbyszycach na życzenie rodz. Kempieńskich, fundatorów kościoła.

**Bibliografia:** Dobrowolski III, s. 147—148, tabl. XI — fig. 8, 9; Lepszy II, s. 28; Misiąg-Bocheńska, s. 50; Sokołowski III, s. 101; Tomkowicz I, s. 225—231, fig. 11; Tomkowicz III, s. 363.

## II. Ś L A Ś K

## 13. BIELANY WROCŁAWSKIE (pow. wrocławski)

Kościół parafialny p. w. św. Andrzeja.

Stalle z końca XV w.

Opis: Ława czterosiedziskowa o ściankach działowych w górze łukowo wyciętych, ograniczonych od przodu małą kolumienką. Ścianki skrajne z ostrołukowym okienkiem wypełnionym maswerkiem. Płyciny zaplecka pokrywają ryte motywy wstęgowe. Pierwotnie ława umieszczona była prawdopodobnie we wnęce południowej ściany prezbiterium, dziś znajduje się w bocznej kaplicy.

Bibliografia: Brak wzmianek o zabytku w literaturze. Wiadomość o istnieniu tej ławy zawdzięcza autor mgr Marii Starzewskiej kustoszowi Muzeum Śląskiego we Wrocławiu.

## 14. LEGNICA (woj. wrocławskie)

Kościół p. w. św. Piotra i św. Pawła.

Stalle (2) z r. 1495. Prawdopodobnie wywiezione lub ukryte.

Opis: W kaplicy należącej niegdyś do cechu rzeźników znajdowała się przed ostatnią wojną gotycka ława z r. 1495. Jej ścianki działowe ozdabiała maswerki, na skrajnych widniały dużych rozmiarów postacie patronów kościoła — św. Piotra i Pawła. Szczyt stall wieńczył gzyms z blankami i płaskorzeźbionym motywem roślinnym. Podobny wygląd miała druga ława, znajdująca się przy północno wschodnim filarze kościoła.

Bibliografia: Dehio, s. 246; Lutsch, Bd. 3 s. 221; Loose, s. 114; Neugass, s. 157; Ziegler, s. 27.

## 15. LUBIĄŻ (woj. wrocławskie, pow. wołowski)

Kościół klasztorny cystersów p. w. N. P. Marii.

Stalle (2) z w. XV/XVI, nieistniejące. Zaginęły w czasie ostatniej wojny.

Opis: Późnogotyckie proste ławy z baldachimami i pulpitemi pokryte ornamentальnym malowidłem renesansowym. Uzupełniono je w XVIII stuleciu dekoracją przedstawiającą Henryka I Brodatego i jego małżonkę — św. Jadwigę.

Bibliografia: Lutsch, Bd. 2 s. 603—611.

## 16. LUBIN LEGNICKI (woj. wrocławskie)

Kościół p. w. N. P. Marii.

Stalle gotycko-renesansowe (2), (fot. 6). R. 1496 i 1517.

Opis: Ława znajdująca się pod chórem muzycznym posiada dwie gotyckie ścianki skrajne z wyciętymi ostrokołowymi oknami z laskowaniem przypominającym dekorację ścianek bocznych ław katedry tarnowskiej. Drugą ławę, dwusiedziskową ograniczają ścianki skrajne z wyciętymi ostrokołowymi oknami, których sposób umieszczenia wykazuje duże podobieństwo do ostrokołowych okienek ławy w Zbyszycach.

Historia: Datę wykonania stall dwusiedziskowych, znajdujących się dziś, na skutek starań kustosa mgr Marii Starzewskiej i autora, w Muzeum Śląskim we Wrocławiu, określa Lutsch (na podstawie nieistniejącego już napisu) na r. 1517. Ława oznaczona przez niego datą 1496 uległa przypuszczalnie przeróbce i znajduje się teraz pod chórem.

Bibliografia: Dehio, s. 281; Loose, s. 114; Lutsch, Bd. 3 s. 193—194; Neugass, s. 158.

## 17. OLEŚNICA (woj. wrocławskie)

Kościół p. w. św. Jana.

Stalle z końca XV w.

Opis: Ława, umieszczona obecnie przy głównym wejściu do wnętrza kościoła, składa się z pięciu siedzisk oddzielonych ściankami podobnymi do ścianek ław małopolskich (Olkusz, Tarnów, Zbyszyce) i śląskich (Wilczków, Wrocław). Zaplecki stall oraz siedzenie i podium pochodzą z czasów nowszych.

Bibliografia: Brak wzmianek w literaturze. Ławę zauważył autor w czasie badań naukowych dokonywanych w Oleśnicy.

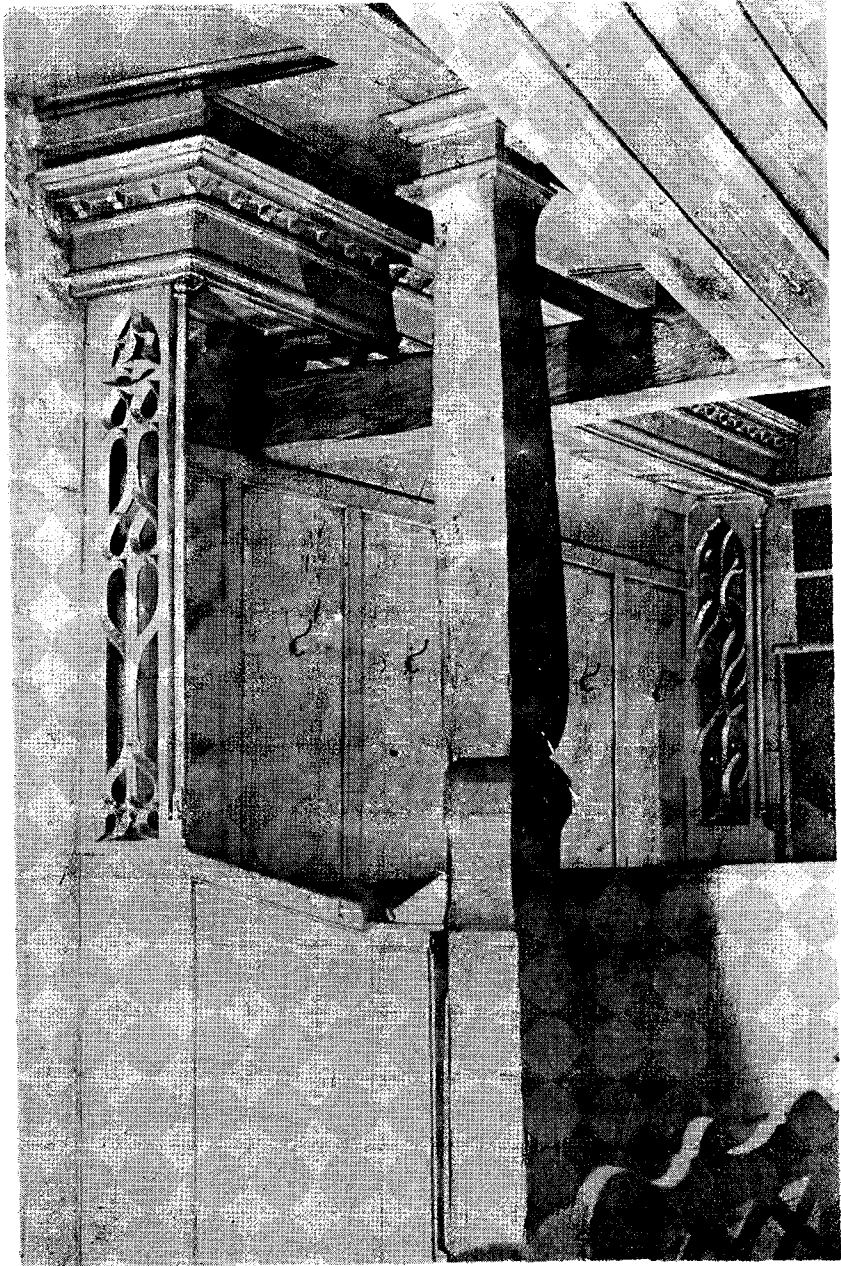
## 18. OLEŚNICA (woj. wrocławskie)

Kościół ewang. „Probstkirche“.

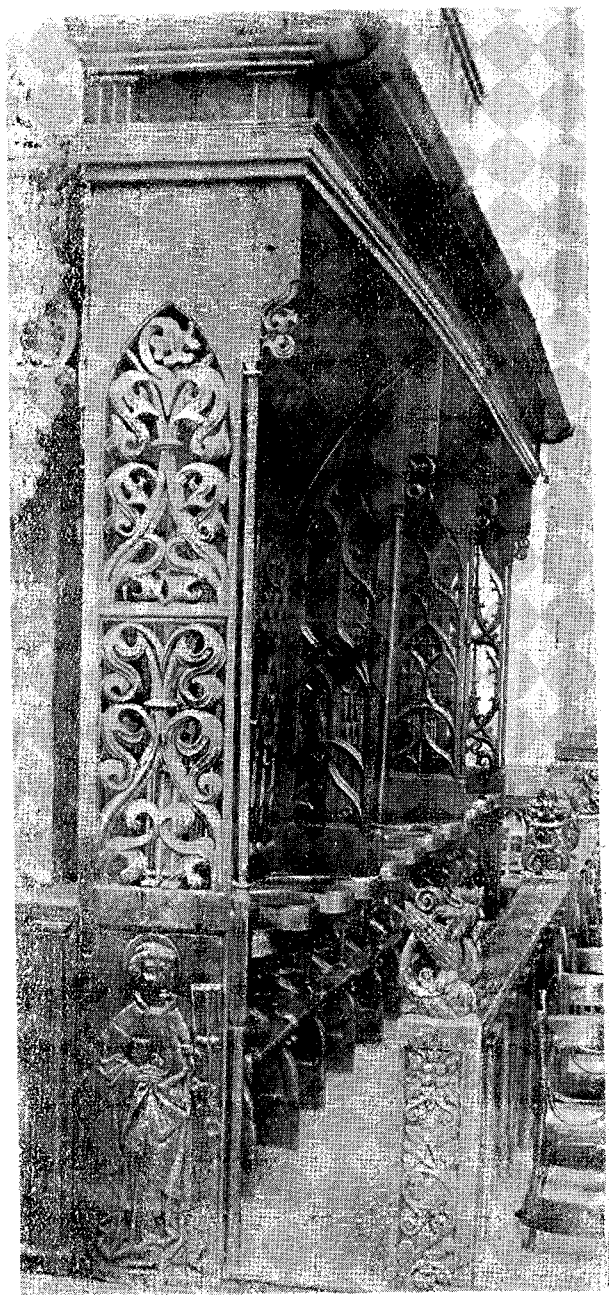
Stalle z XV/XVI w., nieistniejące; zniszczone w czasie ostatniej wojny.

Opis: Według Lutscha ławy tego kościoła miały późnogotyckie ażurowane maswerkciem oparcie boczne (ścianki skrajne) o wyglądzie przypominającym ścianki ław z kościoła św. Elżbiety we Wrocławiu.

Bibliografia: Lutsch, Bd. 2 s. 545.



6. Lubiń Legnicki — kościół N. Marii P.  
Stalle z XV/XVI w. (Fot. autora).



7. Wrocław — kościół św. Elżbiety.  
Stalle z pocz. XVI w. (Fot. autora).

## 19. SOWINY (woj. zielonogórskie, pow. szprotawski)

Kościół p. w. św. Andrzeja.

Stalle z pocz. XVI w.

Opis: W dwusiedziskowej ławie stojącej pod chórem muzycznym zachowały się dwie gotyckie ścianki skrajne i działowe, poręcz i siedzenia. Zaplecek i baldachim pochodzą z czasów nowszych. Ścianki skrajne ozdabiają od frontu powyżej poręczy prostokątne wycięcia ze smukłymi kolumnkami, usztywnione wystającymi ze ścianek poziomymi poprzeczkami przypominającymi korzeń („Astgotik“). Stalle wykonane są z drewna miękkiego.

Bibliografia: Lutsch, Bd. 3 s. 107.

## 20. STARE BIELSKO (woj. katowickie, pow. bielsko-bialski)

Kościół parafialny p. w. św. Stanisława.

Stalle (2) z r. 1563.

Opis: Stalle przy południowej ścianie prezbiterium posiadają siedem, przy północnej — sześć siedzisk. Piękno tych sprzętów kościelnych uwidacznia się w harmonijnym powiązaniu w kompozycyjną całość gotyckich form zdobniczych (ostrołukowych arkadek, rybich pęcherzy, konsolek, kolumniek, ząbków i wisiorków) z ludowymi motywami trójlistków, krzyżyków, zygzaków i kolistych wykrojów. Stalle wykonane zostały z drewna jodłowego, lipowego i olchowego.

Historia: Jak wynika z napisu znajdującego się na zaplecku ławy stojącej przy północnej ścianie prezbiterium, wykonał je w r. 1563 dzwonnik bielski Jan z Połomii.

Bibliografia: Dobrowolski II, s. 99—102, ryc. 87—89; Schenkl, s. 112—113.

## 21. WILCZKÓW (pow. wrocławski)

Kościół parafialny p. w. Wniebowzięcia N. Marii P.

Stalle z końca XV w.

Opis: Stalle trzysiedziskowe, ozdobione skromną dekoracją, mieszczą się obecnie pod chórem muzycznym. Trójpolowy zaplecek wypełnia ażurowa krata z umocowanych do ram ukośnie skrzyżowanych listewek; ściankę skrajną ozdabia powyżej poręczy ostrołukowe okienko wypełnione maswerkiem. Ścianki działowe rzeźbione są w górnych partiach podobnie jak ścianki ław małopolskich i śląskich, wycięcie wypełnione „nosami” i kolumnką. Baldachim poziomy z ażurową dekoracją. Wydaje się, iż pierwotnie ława spełniała funkcję siedziska przeznaczo-



nego dla celebransa, diakona i subdiakona, które umieszczone było przy południowej ścianie prezbiterium.

Bibliografia: Lutsch, Bd. 2 s. 458.

## 22. WROCŁAW

Kościół p. w. św. Elżbiety.

Stalle gotycko-renesansowe (2), (fot. 7). W. XVI.

Opis: W prezbiterium przy ścianach stoją dwie ławy, każda o 12 siedziskach, z gotyckimi poręczami, ściankami skrajnymi i działowymi oraz zapleckami. Pozostałe fragmenty są renesansowe. Zaplecki oraz ostrolukowe okna ścianek skrajnych i wysokich działowych dekorują ażurowane ornamenty złożone z motywów łuków ostrych i „ośli grzbiet”, rybich pęcherzy, kolistych kompozycji z maswerkami, rozet wpisanych w kwadraty i innych. Ścianki działowe stall przy północnej ścianie prezbiterium ozdobił snycerz na wysokości deski siedzeniowej misternie rzeźbionymi głowami mnichów (podobnymi do spotykanych na gotyckich stallach kościoła N. Marii P. w Toruniu) oraz małymi kolumnkami i „nosami” podobnymi do szczegółów spotykanych na ławach małopolskich i śląskich. Głowy mnichów wykazują analogie do szczegółów rzeźb ratusza wrocławskiego umieszczonych na wsporniku refektarza. Ażurowana dekoracja zaplecek jest szczególnie podobna do motywów widocznych na żelaznej kracie katedry w Hradec Králové. Lutsch określa czas wykonania stall na ok. r. 1520.

Bibliografia: Burgemeister-Grundmann, s. 147; Busch, s. 59; Dehio, s. 58; Loose, s. 115; Luchs, s. 29; Lutsch, Bd. 1 s. 234; Otte, Bd. 1 s. 290; Riggenbach, s. 260.

## 23. WROCŁAW

Kościół p. w. św. Krzyża.

Stalle (2) z r. 1500; nieistniejące, zaginione w czasie ostatniej wojny.

Opis: Według Lutscha stalle tego kościoła były podobne do znajdujących się w kościele św. Elżbiety we Wrocławiu, z tą różnicą, że zaplecek miały ozdobiony intarsją. Loose podaje, że posiadały one wysokie ścianki działowe z oknami w górnych partiach. Zaplecek był dwukondygnacyjny, górą otwarty. Zwieńczenie stanowił szczyt złożony ze smukłych wimperg pomiędzy fialami. Nad środkowymi i skrajnymi siedziskami ławy wieńczyły nadbudówki. Pulpity ograniczyły niskie ścianki skrajne zakończone wimpergami z kwiatonami.

Bibliografia: Loose, s. 115; Lutsch, Bd. 1 s. 182, Taf. 25.

## 24. WROCŁAW

Kościół p. w. św. Marcina.

Stalle kamienne (2), z poł. XV w. (?).

Opis: W prezbiterium kościoła dwa szeregi stall kamiennych w postaci wnęk (w północnej ścianie siedem, w południowej cztery siedziska), ograniczonych u góry ostrołukami. Wnęki obramowane są profilowaną ozdobną kamieniarką z misternie rzeźbionymi rozetami. Kamienna rzeźba stall doznała w czasie zniszczenia kościoła w ostatniej wojnie znacznych uszkodzeń. Obecnie dokonywane są niezbędne prace konserwatorskie.

Bibliografia: Burgemeister—Grundmann, s. 166—168, Fig. 132; Lutsch, Bd. 1 s. 31.

## 25. ZGORZELEC (woj. wrocławskie)

Kościół ewang. „Oberkirche“.

Stalle (ława radnych?) z r. 1484.

Opis: Obecnie przy północnej ścianie prezbiterium odbudowanej katedry w Poznaniu. Pięcosiedziskową ławę ograniczają ażurowane ścianki skrajne zwieńczone podobnie jak front baldachimu wimpergami w kształcie łuków „ośli grzbiet“. Interesującymi fragmentami stall są ażurowane dekoracje ścianek skrajnych składające się z rzeźbionych łodyg roślinnych, wśród których widać ptaki i wiewiórkę. U dołu zewnętrznych powierzchni ścianek skrajnych wyrzeźbione postacie św. Katarzyny i św. Franciszka.

Historia: Z opisu stall, który podaje Lutsch wynika, że ławy miały przed wojną 64 siedzisk rozmieszczonych w dwóch rzędach po obu stronach prezbiterium kościoła w Görlitz. Posiadały one uwidoczną datę 1484 jako rok ukończenia stall.

Bibliografia: Busch, s. 59; Haupt, s. 19—20, Fig. pomiędzy s. 19 i 20; Loose, s. 114; Lutsch, Bd. 3 s. 658—661, Taf. 67, 193, ryc. 1—5.

## III. M A Z O W S Z E

## 26. KLECZKÓW (woj. biłostockie, pow. ostrołęcki)

Kościół p. w. św. Marii Magdaleny i św. Wawrzyńca.

Stalle z h. Polski i fundatorów. Rok 1521 (1523). Zniszczone w r. 1944.

Opis: Z krótkiego opisu tych stall podanego przez Sokołowskiego i opublikowanych przez niego ilustracji dowiadujemy się tylko ogólnie

o ich wyglądzie. Była to ława trzysiedziskowa, stojąca na podium, z baldachimem ozdobionym z frontu ażurową dekoracją i trójpolowym gładkim zaplekiem. Obrzeża płytin dekorował u góry i na pionowych skrajach płaskorzeźbiony pasowy ornament roślinny. Zaplecki nosiły wymalowane herby Polski i fundatorów (nie wiadomo jakich). Jak można się domyślać z ilustracji zamieszczonej w artykule Sokołowskiego, na ściankach skrajnych znajdowały się ostrołukowe wysokie okna wypełnione przezroczem. Wiadomość o losach stall w czasie wojny zawdzięcza autor życzliwości ks. Jana Sawickiego proboszcza w Kleczkowie.

**Historia:** W artykułach Sokołowskiego i Szyszko-Bohusza są wzmianki o napisie na stallach, który miał uwidoczną datę. Według Sokołowskiego był to rok 1521, według Szyszko-Bohusza 1523.

**Bibliografia:** Sokołowski II - Worobjew - Zubrzycki, s. 504, fig. 14 (widok ogólny stall); Szyszko - Bohusz - Sokołowski, s. 214, fig. 71 (widoki trzech pól zaplecka).

#### IV. W I E L K O P O L S K A

##### 27. BRATOSZEWICE (woj. łódzkie, pow. brzeziński)

Kościół p. w. św. Augustyna.

Fragmety stall gotyckich. Pocz. XVI w.

**Opis:** Zachowały się dwie ścianki skrajne gotyckie, wbudowane w stalle neogotyckie. W wierchołkowych partiach ścianek, zakończonych u góry ostrołukami, widać po obu stronach otoczone przezroczem postacie Chrystusa i św. Jana Chrzciciela oraz św. Małgorzaty i św. Katarzyny. Plastyczne rozwiązanie kompozycji, polegające na tym, że rzeźba z jednej strony pokrywa się konturowo z przedstawioną na odwrocie inną postacią, jest unikatem wśród stall polskich. U dołu ścianek umieszczone są z zewnątrz postacie św. Jana Ewangelisty i św. Doroty. Obecnie, po renowacji w r. 1952, ścianki pomalowane są farbami olejnymi na kolory: niebieski, karminowy i zielony.

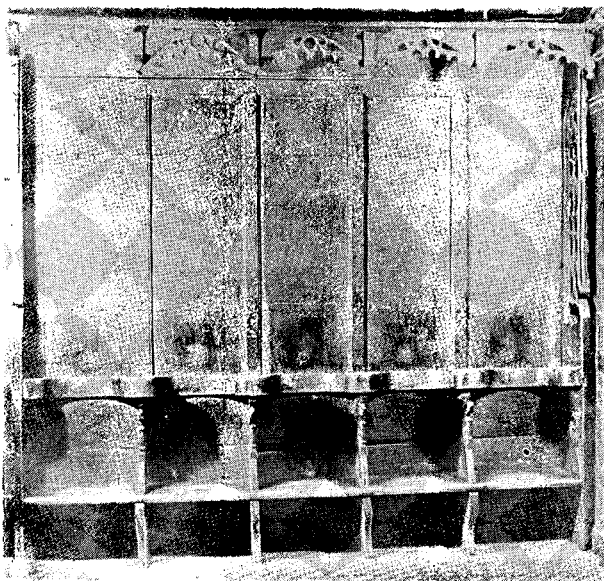
**Bibliografia:** Wolf-Kozłowska, fig. 27, 30.

##### 28. GNIEZNO (woj. poznańskie)

Katedra p. w. św. Wojciecha.

Stalle gotycko-renesansowe z h. „Dębno“. Druga poł. XV w., przed r. 1480.

**Opis:** Z dawnych, gotyckich stall katedry gnieźnieńskiej zachowały się jedynie trzy płytiny zaplecka oraz ścianki skrajne ławy i pulpitu wbudowane w ławę renesansową stojącą obecnie w kaplicy arcybiskupa



8. Tarnów — katedra.  
Stalle z końca XV w. (Fot. autora).



9. Gostyń — kościół św. Małgorzaty.  
Stalle z r. 1514. (Fot. autora).



10. Środa Wlkp. — dawna kolegiata.  
Stalle z pocz. XVI w. (Fot. autora).

pa Baranowskiego. Na płycinach przedstawione są postacie N. Marii P. z Dzieciątkiem, św. Jerzego zabijającego smoka i biskupa uważanego za św. Wojciecha. Figury świętych umieścił snycerz w gotyckich oknach, których tła wypełniają drobne, ułożone w kratkę kwiatki. Ścianki skrajne ozdabia duży trójkąt sferyczny z dwoma ostrołukowymi okienkami, wypełniony maswerkiem, oraz rotacyjna kolistą kompozycja z rybich pęcherzy z herbem „Dębno”.

**Historia:** Fragmenty gotyckie pochodzą z dawnych ław stojących pierwotnie w prezbiterium, wykonanych jak utrzymuje w swych zapiskach Długosz przez zakonników cysterskich z Oliwy w drugiej poł. XV w. Inicjatorem budowy tych stall był prymas Jakób z Sienna.

**Bibliografia:** Bochnak, s. 8—12, ryc. 1—3; Dettloff, s. 118—123, ryc. 112; Dubowski, s. 38; Loose, s. 78; Łepkowski, s. 12; Polkowski, s. 17, 69 oraz trzy drzeworyty na s. 17 i 70; Sokółowski III, s. 96, fig. 1.

## 29. GOSTYŃ (woj. poznańskie)

Kościół p. w. św. Małgorzaty.

Stalle z h. „Zaremba” z r. 1514, (fot. 9).

**Opis:** Skromne w dekoracji siedmiosiedziskowe ławy ożywia płaskorzeźbiony ornament wici roślinnych, pokrywający konstrukcję ramową (listwy) zaplecka. Smukłe kolumnienki umieszczone we wcięciach górnej połowy ścianek skrajnych i działowej przypominają użyte w podobny sposób kolumnienki stall w Sowinach.

**Historia:** Stalle gostyńskie ufundowane zostały prawdopodobnie w r. 1514 przez niejakiego Skowronka, co potwierdza napis na jednym z pól zaplecka: „Zkovronek hoc disposuit”.

**Bibliografia:** Dehjo, s. 147; Dobrowolski III, s. 140; Dubowski, s. 52—53; Kohte, Bd. 3 s. 246; Loose, s. 79; Łukaszewicz, T. 1 s. XXXVI; Neugass, s. 157; Sokółowski I, s. XLIII; Sokółowski III, s. 101.

## 30. KAZIMIERZ (woj. poznańskie, pow. szamotulski)

Kościół parafialny p. w. Narodzenia N. Marii Panny.

Stalle z XVI w.; nieistniejące (?).

**Opis:** Brak opisów stall. Według Kohtego były w tym kościele późnogotyckie ławy pięciosiedziskowe, malowane. Od miejscowego księdza proboszcza autor otrzymał na miejscu wiadomość, że już przed ostatnią wojną kościół w Kazimierzu nie posiadał gotyckich stall.

**Bibliografia:** Dobrowolski III, s. 140; Kohte, Bd. 3 s. 40; Loose, s. 79.

## 31. KOŚCIELEC (woj. bydgoskie, pow. inowrocławski)

Kościół parafialny p. w. N. Marii P.

Stalle gotyckie. Data powstania niewiadoma; zniszczone w czasie ostatniej wojny.

Opis: Brak opisu ław; drobne wzmianki zamieszczone u Dobrowolskiego i Sokołowskiego nie pozwalają na rekonstrukcję ich wyglądu. Wiadomości o losach stall w czasie ostatniej wojny udzielił autorowi (w r. 1952) organista kościoła w Kościelcu. Według niego stalle zostały zniszczone przez Niemców w magazynie przy pałacu hr. Ponińskich, dokąd przeniesiono je przed samą wojną w celu konserwacji.

Bibliografia: Dobrowolski III, s. 140; Sokołowski III, s. 101.

## 32. ŚRODA (woj. poznańskie)

Dawna kolegiata p. w. Wniebowzięcia N. Marii P.

Stalle (3) z h. „Godziemba” i „Rola” (?), (fot. 10). Pocz. XVI w.

Opis: Dwie ławy stojące przy północnej ścianie prezbiterium posiadają razem trzynaście siedzisk, przy południowej sześć, ozdobionych płaskorzeźbionym ornamentem roślinnym. Na płycinach pulpitu ławy północnej zastosowano ponadto motywy wstęgowe z napisami, przedstawienie talerza z łyżką, nożem i owocami. Baldachimy ław są neogotyckie, same ławy wykazują liczne przeróbki. Ścianki działowe z półkolistym wykrojem, „nosami” i małymi kolumienkami, podobne do stall małopolskich.

Historia: Umieszczony na płycinie pulpitu ławy północnej napis i herb „Godziemba” świadczą, że fundatorem ich był bp poznański Jan Lubrański (1498—1520). Innej fundacji są zapewne ławy przy południowej ścianie, ozdobione na zaplecku herbem podobnym do „Roli”. Na stallach odnalazł autor podpisy Andrzeja, Jana i Leona z Wrześni, przypuszczalnych wykonawców ław.

Bibliografia: Dubowski, s. 263; Gomolec I, s. 8; Gomolec II, s. 47; Kohte, Bd. 3 s. 282, ryc. 184; Loose, s. 78; Rehorowski V, s. 4.

## 33. SZAMOTUŁY (woj. poznańskie)

Dawna kolegiata p. w. św. Stanisława biskupa.

Fragmenty stall gotyckich. Koniec XV w.

Opis: W kolegiacie zachowało się jedynie pięć płycin pulpitu wbudowanych obecnie w stalle neogotyckie. Ozdabia je płaskorzeźbiona kompozycja złożona z wijących się łodyg roślinnych lub ze wzorów

utworzonych z misternej siatki motywów rybich pęcherzy z małymi czterolistkami. Prócz tego w kościele pod chórem znajduje się trzysiedziskowa ława (nie wspominana przez dotychczasowych badaczy) o ściankach działowych podobnych w formie do ścianek stosowanych w większości ław polskich (np. w Bieczu, Tarnowie, Wilczkowie, Środzie). Fragmenty stall szamotulskich przed r. 1930 znajdowały się również w zbiorach Ed. v. Grütznera w Niemczech.

**Bibliografia:** Dehio, s. 382; Dubowski, s. 253—255; Kohte, Bd. 3 s. 53; Loose, s. 78; Grütznier, s. 40, poz. 308, ryc. 308 na tabl. IV.

#### 34. TRZEMESZNO (woj. poznańskie)

Dawna kolegiata zakonna p. w. Wniebowzięcia N. Marii Panny.  
Fragmenty stall gotyckich z r. 1530.

**Opis:** Kohte i Loose wspominają o trzech siedziskach jako resztkach stall późnogotyckich. Poza tym brak opisów i ikonografii.

**Historia:** Wiadomość opartą na źródle z r. 1530 a dotyczącą stall być może utrzymanych jeszcze w stylu gotyckim podaje Sokołowski.

**Bibliografia:** Kohte, Bd. 4 s. 64; Loose, s. 79; Sokołowski III, s. CIII, CVIII.

#### 35. TUM POD ŁĘCZYCĄ (woj. łódzkie, pow. łęczycki)

Dawna archikolegiata p. w. N. Marii Panny i św. Aleksego.  
Stalle z h. „Dryja” i „Dębno” (?) z pocz. XVI w.

Konfesjonał(?), fragmenty stall gotyckich z pocz. XVI w., nieistniejące.

**Opis:** Zachowane dotąd stalle trzysiedziskowe posiadają ścianki działowe z przezroczem u góry złożonym z dwu „nosów” i małej kolumienki i z gotyckim okienkiem i kolumienką u dołu. Trzy płyciny zalecka wypełniają płaskorzeźbione herby i ornamenty zbudowane z dużych łuków „ośli grzbiet”, ostrołukowych okienek, rozet i listków. Wierzchołek ławy zamyka pozioma listwa z motywem blank. Przed wojną znajdowało się tu jeszcze pojedyncze siedzisko gotyckie (może tron arcybiskupi) mylnie uważane jako konfesjonał. Posiadało ono na zalecku trzy herby: „Dębno” (?), „Doliwa” i „Dryja”. Pomimo poszukiwań w Tumie, Łęczycy i w Łodzi nie uzyskał autor wiadomości o losach tego zabytku. Stojące przed wojną w prezbiterium stalle (zniszczone podczas wojny) posiadały wbudowane gotyckie ścianki działowe z motywem trójliści (por. ze stallami w Toruniu) świadczące o wpływach z północnych obszarów Polski.



Historia: Umieszczony na zaplecku stall trzysiedziskowych h. „Dryja“ z literami „l + o“ pozwala przypisywać fundację ławy zmarłemu w XVI w. Leonardowi Oleśnickiemu kanonikowi łączyckiemu.

Bibliografia: Kwiczala-Szczepkowska, s. 32; Verdmon, s. 23; Walicki, s. 65, tabl. XXXI i XXXII.

### 36. WŁOCŁAWEK (woj. bydgoskie)

Katedra p. w. Wniebowzięcia N. Marii P.

Stalle sprzed r. 1480. Od dawna nieistniejące.

Historia: Sokołowski wspomina, że inicjatorem budowy stall w katedrze włocławskiej był biskup Jakub z Sienna. Brak opisów i wizerunków.

Bibliografia: Sokołowski III, s. 96—97.

## V. P O M O R Z E W S C H O D N I E

### 37. BRANIEWO (woj. olsztyńskie)

Nieistniejący kościół p. w. N. P. Marii.

Fragmenty stall gotyckich z w. XV/XVI. Nie istnieją.

Opis: Z zamieszczonych w pracy Boetichera dwu ilustracji dowiadujemy się o istniejących jeszcze w końcu XIX w. fragmentach stall gotyckich. Jedna z nich przedstawia niską ściankę działową, pozwalającą na siedzenie z dwu stron tyłem do siebie, z łukowo wyciętą przednią krawędzią, wypełnioną motywem trójliścia (por. z ławami w Toruniu). Druga ilustracja zapoznaje nas przypuszczalnie z ażurowaną dekoracją jednego pola zaplecka, w której widać dużą spiralę z drobną koronką zbudowaną z rybich pęcherzy.

Bibliografia: Boeticher, s. 57—58, ryc. 51 i 52; Dittrich, s. 89; Sokołowski III, s. 98.

### 38. CHEŁMŻA (woj. bydgoskie)

Kościół pokatedralny p. w. św. Trójcy.

Stalle gotycko-renesansowe (5+1). Pocz. XVI w.

Opis: Zachowały się fragmenty gotyckie stall, jak np. siedziska, poręcze, ścianki skrajne i działowe tworzące z renesansowymi uzupełnieniami pięć ław. Zdobią je wstęgi z napisami i datą 1519, łądygi roślinne z liśćmi i gronami, formy architektoniczne w postaci kolumnienek, ostrołuków, maswerków, rybich pęcherzy. Ciekawe są na ściankach działowych motywy łądyg z sęczkami, podobne do gruzełkowatych ko-

rzeni („Astgotik“) typowe dla późnego gotyku. Unikalnym okazem jest kamienna, trzysiedziskowa ława w prezbiterium dla celebransa, diakona i subdiakona, z wnękami w murze obramowanymi piękną kamieniarką.

**Historia:** Napis na ścianie pulpitu wskazuje, że stalle zostały wykonane w r. 1519 staraniem biskupa chełmińskiego Jana Konopackiego.

**Bibliografia:** Bochnak, s. 8; Dehio, s. 231; Heise, Bd. 2 s. 154; Loose, s. 79; Makowski, s. 55—56; Neugass, s. 157; Puciata-Pawłowska-Fidler, s. 3.

### 39. FROMBORK (woj. olsztyńskie, pow. braniewski)

Katedra p. w. Wniebowzięcia N. Marii P.

Stalle (2) z końca XV w.

**Opis:** Stalle katedry fromborskiej, ława trzysiedziskowa we wnęce prezbiterium i stalle przy trzecim filarze północnym w nawie głównej, to cenne zabytki sztuki gotyckiej. Ławę prezbiterium wieńczy bogaty baldachim zbudowany z trzech łuków „ośli grzbiet“ z odrastającymi listkami i maswerkami, ograniczony na skrajach fialami. Misterną dekoracją odznaczają się wysokie ścianki działowe (ostrołuki, trójkąty sferyczne, rybie pęcherze) i zaplecki a szczególną ozdobą są malowane sklepienka baldachimu z uwidocznionymi zębami. Ława przy filarze nawy głównej ma oryginalne jedynie ścianki działowe i skrajne z rzeźbionymi ażurowo grubymi łodygami dębowymi, z których wyrastają liście i żołądź. Brak zaplecków skradzionych w czasie ostatniej wojny. Obie stalle wykonane są z drewna dębowego. Loose określa czas wykonania stall stojących w prezbiterium na koniec XV w.

**Bibliografia:** Boeticher, s. 92, 97, ryc. 80; Dehio, s. 124; Dittrich, s. 89; Loose, s. 104; Mamuszka, s. 37; Neugass s. 159; Otte, Bd. 1 s. 290.

### 40. FROMBORK (woj. olsztyńskie, pow. braniewski)

Kościół p. w. św. Mikołaja.

Siedzisko z w. XV—XVI; zaginione w czasie ostatniej wojny.

**Opis:** Boeticher zamieszcza w swej pracy krótką wzmiankę o późnogotyckim krześle — pojedynczym siedzisku zakonnika z tegoż kościoła.

**Bibliografia:** Boeticher, s. 106.

### 41. GDAŃSK

Kościół oo. franciszkanów p. w. św. Trójcy

Stalle (9) z w. XV, XVI (fot. 11). Nieistniejące z l. 1510—1511.

**Opis:** W kościele obecnie znajduje się dziewięć ław o pięciu, sześciu, siedmiu i dziewięciu siedziskach. Wśród nich wyróżnia się okaza-

łością ścianek skrajnych (płaskorzeźbione i ażurowe łuki „ośli grzbiet”, ostrołukowe okienka, fiale, bogato uformowana z liści sterczyny) ława pięciosiedziskowa (fot. 11). Wszystkie ławy bez wysokich zapleceków, o skromnym wyglądzie ścianek działowych. Brak wiadomości o gotyckich stallach kościoła św. Trójcy, których dwa rysunki opublikowali Moller i Otte. Były to ławy dwuszeregowy, o wysokim zaplecku, skromnym baldachimie, z okienkami w ściankach skrajnych. Cenne wiadomości o ławach tego kościoła zawdzięcza autor prof. dr Feliksowi Markowskiemu z wydziału architektury Politechniki Gdańskiej.

Bibliografia: Bochnak, s. 8; Busch, s. 59; Dittrich, s. 89; Loose, s. 35, 79; Otte, Abt. 1 s. 198, 202, Fig. 91, Bd. 1 s. 290; Riggerbach, s. 262; Sokołowski III, s. 98.

#### 42. GDAŃSK

Kościół p. w. N. Marii Panny.

Ławy z ok. r. 1500; nieistniejące.

Opis: Ze wzmianki zamieszczonej u Loosego dowiadujemy się, że w kościele N. Marii Panny w Gdańsku były ławy dla wiernych pochodzące z r. 1500. Można przypuszczać, że były one utrzymane w stylu gotyckim.

Bibliografia: Loose, s. 12.

#### 43. GDAŃSK

Kościół p. w. św. Jana.

Stalle z XV w.; nieistniejące, zaginione w czasie wojny.

Opis: O stallach gotyckich znajdujących się w zakrystii kościoła św. Jana są w publikacjach tylko drobne wzmianki bez opisów.

Bibliografia: Busch, s. 59; Loose, s. 77; Sydow, s. 105.

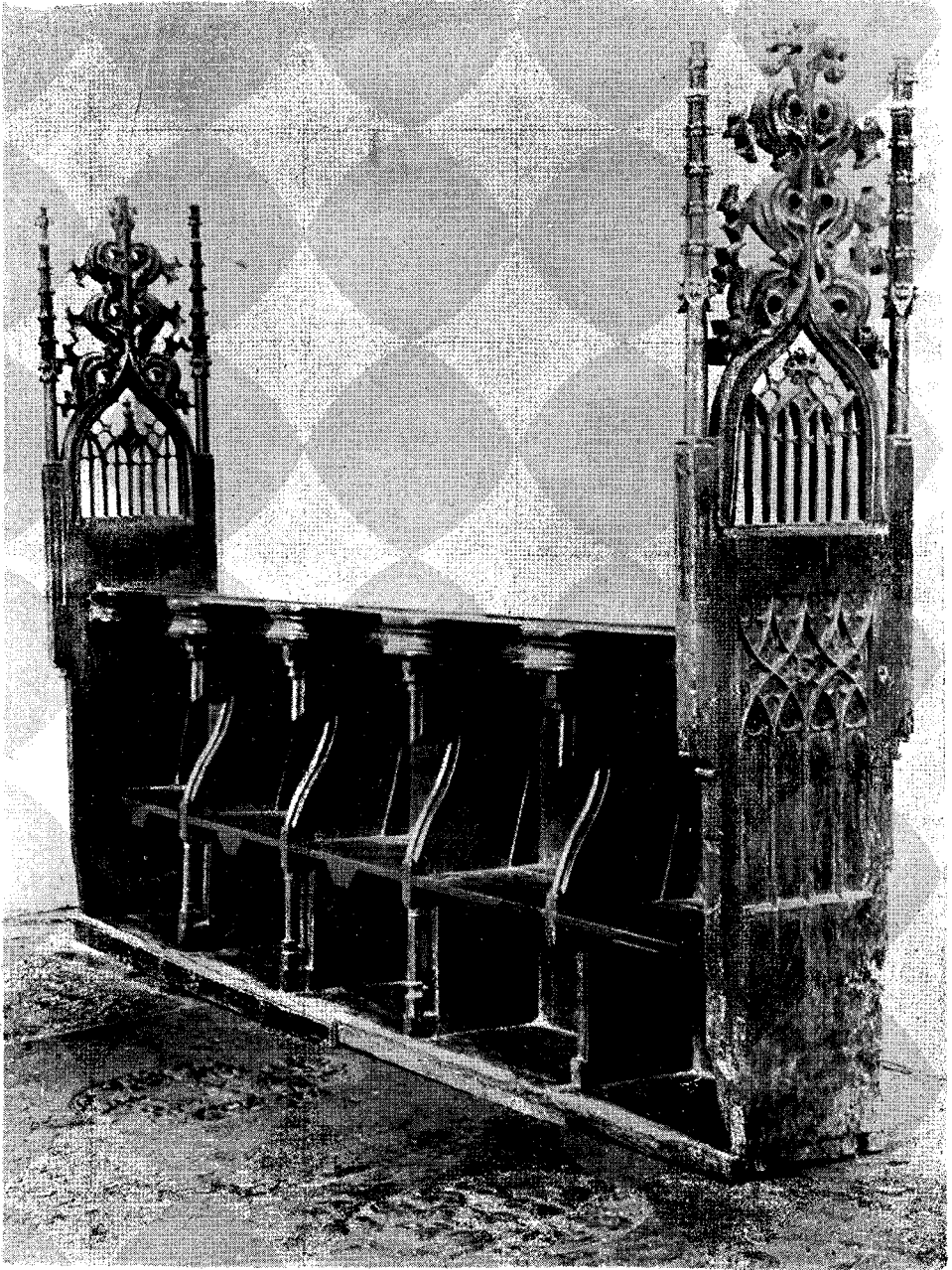
#### 44. GDAŃSK

Kościół oo. dominikanów p. w. św. Mikołaja.

Stalle (6) z drugiej poł. XV w.

Opis: Po obu stronach prezbiterium przed osiemnastowiecznymi stallami stoją ławy gotyckie, dwie o czterech i jedna o trzech siedziškach. Wykonane są z drewna dębowego, o ściankach działowych podobnych do spotykanych na ławach toruńskich (przezrocze — motyw zbliżony kształtem do połowy litery „S” z trójliściem i dołem okienko flankowane gotycką kolumienką).

Bibliografia: O ławach brak opublikowanych wiadomości. O ich istnieniu powiadomił łaskawie autora prof. dr Feliks Markowski.



11. Gdańsk — kościół oo. franciszkanów.  
Stalle z XV/XVI w. (Fot. autora).



12. Kwidzyń — dawna katedra.  
Tron biskupi z pocz. XVI w. (Fot. autora).

## 45. KWIDZYŃ (woj. gdańskie)

Dawna katedra p. w. N. Marii P.

Biskupi tron gotycki z h. biskupa Dobeneka (fot 12). Pocz. XVI w.

Opis: Gotycki tron biskupa Hioba Dobeneka w katedrze kwidzyńskiej jest jedyną dziś w Polsce tego rodzaju formą siedziskową i należy również do unikalnych okazów meblarstwa światowego. Okazałość tronu uwydatnia: wysoki zaplecek, ozdobne ścianki boczne, na których spoczywa baldachim, oraz pulpit z herbem (kapelusz kardynalski na tarczy czteropolowej z ptakami na wstęgach). W dekoracji zastosowane są łuki „ośli grzbiet” i ostre, kręcone kolumnienki, wygięte fiale, winna latorośl oraz przedstawienia figuralne. Tron wykonany jest z drewna dębowego.

Bibliografia: Clasen, s. 22; Dehio, s. 294; Dittrich, s. 89; Heise, Bd. 3, H. 11 s. 83—84, Beil. 15—16; Loose, s. 104; Neugass s. 157; Töppen, s. 254.

## 46. MALBORK (woj. gdańskie)

Kościół p. w. św. Jana.

Stalle z poł. XV w.

Opis: Płyciny zaplecka tych ław posiadają rzeźbiony, nie spotykany u nas motyw fałdowy, przypominający zwinięty pergamin. Na ściankach skrajnych widnieją rzeźbione łądygi z winnymi gronami, ptak, kozioł, tarcza herbowa z zamkiem, smoki oraz odręczne podpisy.

Bibliografia: Dittrich, s. 89; Loose, s. 103; Neugass, s. 156.

## 47. MALBORK (woj. gdańskie)

Kaplica zamkowa. Muzeum Zamku w Malborku.

Fragmenty stall gotyckich. Poł. XIV w.

Opis: Ze skromnej wzmianki w pracy Loosego dowiadujemy się, że w kaplicy zamku malborskiego istniały (przed wojną) resztki stall gotyckich pochodzących z poł. XIV w. Wspomnieć należy, że Muzeum Zamku w Malborku posiada w swych zbiorach rzeźbione mizerykordia i płyciny zaplecków o nieznannej proveniencji i nie sprawdzonej oryginalności.

Bibliografia: Eichendorff, s. 29; Loose, s. 103.

## 48. PEŁPLIN (woj. gdańskie, pow. tczewski)

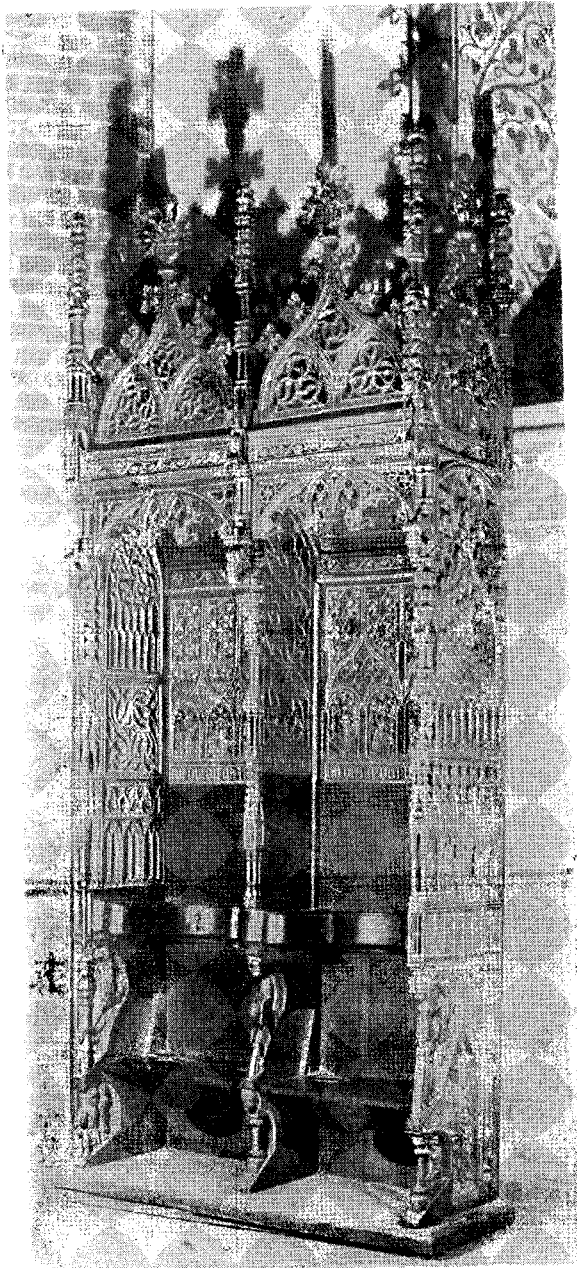
Katedra p. w. Wniebowzięcia N. Marii P.

Stalle (7) z XV—XVI w. (fot. 13).

**Opis:** Najwspanialsze stalle gotyckie w Polsce, odznaczające się się najwyższym poziomem dekoracji snycerskiej. Stalle rozmieszczone są obecnie w różnych miejscach wnętrza katedry. W prezbiterium po południowej i północnej stronie stoją dwie ławy dwunastosiadzkowe i trzysiadzkowy tron celebransa, diakona i subdiakona, w północnym transepcie dwie dwusiedzkowe ławy (fot. 13) a w nawach bocznych, południowej i północnej dwie stalle, każda o siedmiu siedziskach. Pewna ilość fragmentów stall gotyckich katedry pelplińskiej znajduje się w schowku pod podiami stall w nawach bocznych (wiadomość o powyższym jak również ceną pomoc podczas inwentaryzacji stall pelplińskich zawdzięcza autor ks. prof. dr Antoniemu Liedtke konserwatorowi diecezji chełmińskiej). Ławy wykonane są z drewna dębowego, w niektórych partiach ich dekoracja jest połączona. Kształtem wszystkie, z wyjątkiem tronu celebransa, są do siebie podobne. Zaplecki stosownie do ilości siedzisk, dzielą się na pola poprzegradzane wysokimi ściankami działowymi zgodnie z regułą cystersów („Zellentypus”). Bogactwo motywów dekoracyjnych jest tu olbrzymie. Najliczniejsze są motywy roślinne: winna latorośl, kwiat róży, gałązki dębowe, liście. Szkielet konstrukcyjny dla wielu kompozycji tworzą motywy architektoniczne i geometryczne wiążące się z poprzednio wspomnianymi w jedną całość. Są to najrozmaitszych kształtów i odmian kolumnienki, fiale, maswerki, rozety, kraty, a w szczególności trzy zasadnicze składniki wielu kompozycji: łuki „ośli grzbiet”, rybie pęcherze i trójkąty sferyczne. Wymienione powyżej elementy dekoracji powtarzają się na wielu kompozycjach zbudowanych na zasadzie jakby zastygłych w ruchu form obrotowych, rotacyjnych. Uderzające jest bogactwo motywów figuralnych. Wyjątkowo znakomitą dekoracją odznacza się jedna z dwusiedzkowych ław w transepcie, którą uważać można za najznakomitsze dzieło sprzętarsstwa gotyckiego w Polsce (fot. 13). O pięknie jej świadczy wspaniała rzeźba zewnętrznej powierzchni prawej ścianki skrajnej.

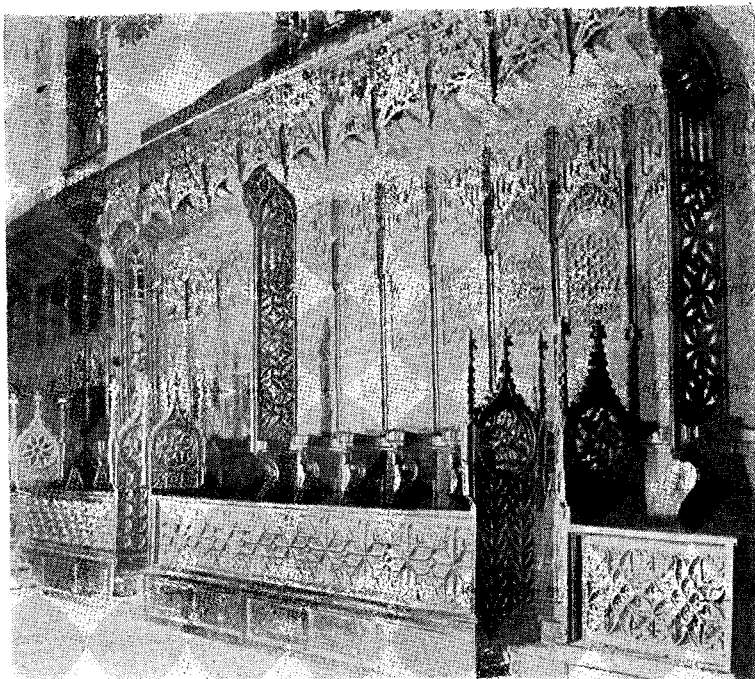
**Historia:** Czas wykonania stall pelplińskich jest różnie określan. Heise sądzi, że wykonano je w późnym XVI w., Loose datuje je na ok. 1500. Frydrychowicz przypuszcza, że stalle przy północnej ścianie prezbiterium dekorowane były w poł. XVI w. Trudno przypisać komukolwiek autorstwo stall, gdyż źródła historyczne nie przekazały nam żadnych pewnych danych; najprawdopodobniej jest to dzieło zbiorowe.

**Bibliografia:** Behling, s. 63—68, ryc. 1—10; Bochnak, s. 8; Dittrich, s. 89; Frydrychowicz, s. 364—363, 404—414, fig. G1, 68—70, 77; Heise, Bd. 1 s. 227—229, Beil. 10, 11; Kujot I, s. 94—99; Loose, s. 77—78, tabl. 24; Makowski, s. 55—56; Neugass, s. 14, 79; Skubiszewski II, t. 1 s. 44.

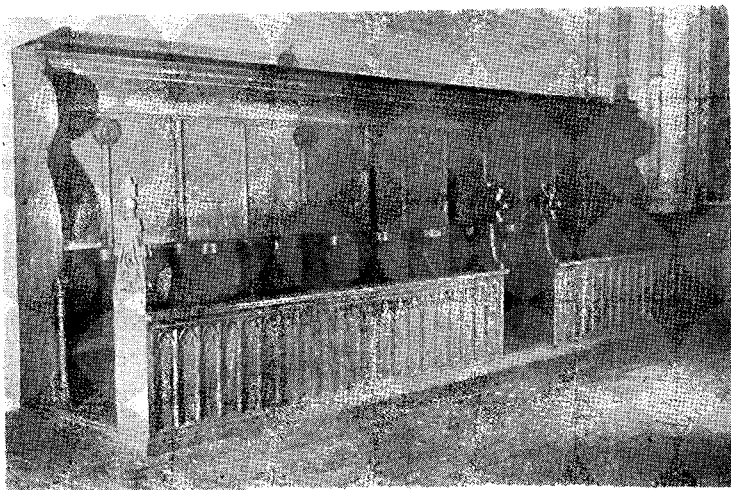


13. Pelplin — katedra.  
Stalle z XV/XVI w. (Fot. autora).





14. Toruń — kościół N. Marii P.  
Stalle z XIV/XV w. (Fot. autora).



15. Kamień Pomorski — dawna katedra.  
Stalle z poł. XV w. (Fot. autora).

## 49. RAKOWIEC (woj. gdańskie, pow. kwidzyński)

Kościół parafialny p. w. N. Marii P.

Siedzisko z drugiej poł. XIV w.

Opis: W magazynie kościoła św. Jerzego w Malborku, przy ulicy Słowackiego 76, znajdują się szczątki — ścianki skrajne, fragmenty zaplecka (?) siedziska gotyckiego z kościoła w Rakowcu, przechowywanego przed ostatnią wojną w kaplicy zamku malborskiego. Z fotografii zamieszczonej w pracy Heisego wynika, że ozdobione ono było dekoracją snycerską z rozet, kolistych kompozycji, plecionek, ostrołukowych okienek i innych motywów zdobniczych. Zaplecek zdobiła duża ażurowa rozeta, z maswerkiem i różą. Wiadomość o istnieniu fragmentów siedziska zawdzięcza autor ks. proboszczowi parafii św. Jerzego w Malborku. Zabitek pozostaje pod opieką ks. dr Jana Obłąka konserwatora diecezji warmińskiej.

Historia: Bergau sądzi, że siedzisko z Rakowca zbudowane było z resztek gotyckich stall katedry w Kwidzynie.

Bibliografia: Bergau, s. 629; Dehio, s. 158; Heise, Bd. 3, H. 11—12 s. 29, Beil. 1; Loose, s. 103; Neugass, s. 46, 85, 89.

## 50. TORUŃ (woj. bydgoskie)

Kościół p. w. N. Marii Panny.

Stalle (6) z XIV—XV w., (fot. 14).

Opis: W prezbiterium kościoła przy południowej i północnej ścianie znajdują się dwie trzynastosiedziskowe stalle z oryginalnymi gotyckimi pulpitemi, zaś z prawej strony głównego ołtarza mieści się ława osmiosiedziskowa z nieukończonym zapleckiem, bez baldachimu i pulpitu. Ponadto u wejścia wschodniego stoi ława sześćsiedziskowa bez zaplecka; po obu stronach wejścia zachodniego dwie stalle czterosiedziskowe, które stały pierwotnie w prezbiterium. Stalle w prezbiterium zadziwiają bogactwem dekoracji. Znajdujemy tu na zapleckach rzeźbione rozety wpisane w kwadrat, odznaczające się olbrzymią różnorodnością form. W ściankach działowych powtarza się motyw składający się z wycięcia w kształcie połowy litery „S” z rzeźbionym trójliściem, z umieszczoną w dolnej części kolumnką i ostrołukowym okienkiem. Motywy figuralne widoczne są w pełnych humoru scenach (lis na uczcie z bocianem, lis ze śpiewnikiem jako nauczyciel śpiewu gęsi i inne), wyrzeźbionych na ławie przy wejściu zachodnim.

Historia: Stalle kościoła mariackiego w Toruniu powstały z inicjatywy franciszkanów, korzystających bezpośrednio ze źródeł ówczes-

snej sztuki francuskiej. Heise sądzi, że ścianki działowe i siedzenia mogły być wykonane już ok. 1400 r., baldachimy zaś w początkach XV stulecia.

**Bibliografia:** Bochnak, s. 8; Dehio, s. 436; Dittrich, s. 89; Heise, Bd. 2 s. 286—288, Beil. 20—21; Herbst, s. 223; Heuer, s. 74, Taf. XXXVI; Kujot II, s. 61; Loose, s. 77; Makowski, s. 54—55; Neugass, s. 159; Petrykowski, il. na s. 38; Puciata-Pawłowska-Fidler, s. 1—6 oraz 4 fot. bez num.; Sydow, s. 97—98, il. na s. 41 bez num.

## 51. TORUŃ (woj. bydgoskie)

Kościół św. Jana.

Stalle z pocz. XV w.

**Opis:** Bardzo podobne w kształcie i dekoracji do ławy znajdującej się w nawie bocznej kościoła N. Marii P. w Toruniu. Być może wyszły one spod jednego dłuta lub ich formę kształtował wspólny wzór. W każdym razie identyczny jest wykrój półosowaty siedziskowych ścianek działowych, zakończony ludzką głową a wypełniony trójliściem (por. ścianki ław kościoła św. Mikołaja w Gdańsku). Obecnie stoją w kaplicy chrzcielnej.

**Bibliografia:** Heise, Bd. 2 s. 261—262; Kujot II, s. 53—58; Puciata-Pawłowska-Fidler, s. 3; Sydow, s. 105.

## VI. P O M O R Z E Z A C H O D N I E

### 52. BUKOWO MORSKIE (woj. koszalińskie, pow. sławieński)

Kościół parafialny p. w. N. Marii P. Przed wojną w muzeum w Szczecinie.

Ława z r. 1476. Nieistniejąca, zaginęła w czasie wojny.

**Opis:** Ława posiadała bryłę w kształcie prostopadłościanu o podstawie prostokąta, podobną do szafy. Front podzielony był słupkami na trzy pola, z których środkowe, otwarte aż do baldachimu, umożliwiało wejście do środka. Lewa część frontu i prostopadły do niej bok były u dołu oszalowane niskim parkanikiem z desek. Ławę ozdabiały fiale, blanki w szczycie i wpisana w kwadrat ażurowana rozeta.

**Historia:** Na ściance bocznej ławy namalowany był minuskułą napis: „anno d(omi)ni MCCCCLXXVI completu(m) hoc sedile prelato-r(um) p(er) man(us) borchardi et mo(na)chi et sacerdot(is), que(m) d(omi)-nus n(oste)r ihs Xs (= Jesus Christus) miseret(ur) cu(m) o(mn)ibus fr(a-tr)ibus, ame(n). Orate p(ro) facto(r)e unu(m) p(ate)r n(oste)r”.

**Bibliografia:** Böttger, Bd. 1, H. 3 s. 12—13; Loose, s. 42, 55, 105, tabl. 35.

## 53. DOBIEŚLAW (woj. koszalińskie, pow. sławieński)

Kościół parafialny p. w. Matki Boskiej Częstochowskiej.

Fragment stall gotyckich. Poł. XV w.

Opis: Zachowała się ścianka skrajna stall gotyckich w postaci grubej deski dębowej, wysokości 280, szerokości 64 cm pokrytej głęboko rzeźbioną dekoracją. Górną część ścianki ozdabia na krawędzi smok, tarcza herbowa z gryfem pomorskim a nad nią herb z pióropuszem. W dole widać dużą, rzeźbioną postać św. Jerzego zabijającego smoka a u dołu małą postać kobiecą, być może fundatorkę ławy lub legendarną księżniczkę Kapadocji. Ściankę zatopioną przez Niemców podczas ostatniej wojny w stawie dobiesławskim uratował po wojnie od zniszczenia obecny ksiądz proboszcz. Cennej pomocy podczas prac w terenie udzielił autorowi łaskawie wojewódzki konserwator zabytków w Koszalinie mgr inż. arch. F. Ptaszyński.

Bibliografia: Böttger, Fig. 4; Dehio, s. 1; Loose, s. 105.

## 54. KAMIEŃ POMORSKI (woj. szczecińskie)

Dawna katedra p. w. św. Jana Chrzciciela.

Stalle (2) z poł. XV w. (fot. 15).

Opis: Dwie dwunastosiędkowe ławy w prezbiterium katedry o ściankach skrajnych, zakończonych u góry kolistym motywem z wkomponowaną ornamentyką roślinną (winna latorośl z gronami, gałązki dębowe z żołędziami). Motywem ośmioramiennej gwiazdy, występującej na ściankach skrajnych pulpitu, ławy wykazują analogie ze sztuką Gotlandii (np. z motywami na gotlandzkich portalach w Rone, Norrlanda). Najbardziej uderzające analogie dają się zauważyć przy porównaniu ław kamieńskich z pochodzącymi z XIII w. stallami w Neu-Ruppin (Niemcy). Życzliwą pomoc podczas inwentaryzacji ław kamieńskich zawdzięcza autor ks. dziekanowi M. Kasprzakowi.

Bibliografia: Chmarzyński, s. 395; Dehio, Bd. 2 s. 202; Loose, s. 105; Otte, Abt. 1 s. 202; Riggensbach, s. 220—221, Fig. 5—8; Spuhrmann I, s. 17; Spuhrmann II, s. 92—94, 98—99.

## 55. KOŁOBRZEG (woj. koszalińskie)

Dawna katedra p. w. N. Marii P.

Stalle (2) z r. 1340 (fot. 16); ławy radnych (2) z końca XV w.; nieistniejące.

Opis: Z zachowanych na Pomorzu Zachodnim stall gotyckich najokazalej reprezentują się dwie stalle kołobrzeskie (o pięciu i ośmiu sie-

dziskach), znajdujące się obecnie w prezbiterium kościoła N. Marii P. w Białogardzie. Z pierwotnych ław zachowały się cztery wysokie ścianki skrajne i dwie niższe wewnętrzne oraz ścianki działowe. Zaplecek i baldachim są nowszego pochodzenia, być może z r. 1890, kiedy to dokonano konserwacji stall. W części wewnętrznej ścianek skrajnych występują aż na wysokość baldachimu dużych rozmiarów rzeźbione figury smoków o silnie modelowanych głowach (na dwóch głowy ludzką) z otwartymi paszczami. Ścianki działowe zdobią u góry i u dołu małe kolumnienki połączone falistym oprofilowanym wycięciem, zakończonym kulą w górnej części (podobnie jak u ław stargardzkich). Do zaginionych lub zniszczonych zaliczyć należy dwie ławy radnych katedry kołobrzeskiej, stojące pierwotnie w nawach bocznych. Na jednej z nich przedstawiona była rzeźbiona postać w czerwonym płaszczu, z mieczem w rękę, co sprawiło, że ława nazywana była przez lud kołobrzeski „ławą katowską”. Ławy zdobiły postacie, herby, hełm, hełm z szyszakiem itp. Dwie ścianki skrajne tych ław znajdują się obecnie w zbiorach Muzeum Pomorza Zachodniego w Szczecinie. Wiadomość o nich zawdzięcza autor dyrektorowi Muzeum Pomorza Zachodniego mgr Wł. Filipiakowi. Cenne informacje o ławach kołobrzeskich przekazał łaskawie autorowi ks. dr L. Grodzki proboszcz parafii w Kołobrzegu.

**Historia:** Według hipotezy badaczy niemieckich, wykonawcą stall kołobrzeskich jest Hermann Walther (Hermann Wather von Kolberg), który sporządził ławy katedry i kościoła św. Katarzyny w Lubece, wspominany w aktach lubeckich w latach 1305—1341. Mimo podobieństw zachodzących pomiędzy stallami Kołobrzegu i Lubeki istnieją analogie ław kołobrzeskich z zabytkami Gotlandii, nasuwające poważne wątpliwości co do autorstwa Walthera.

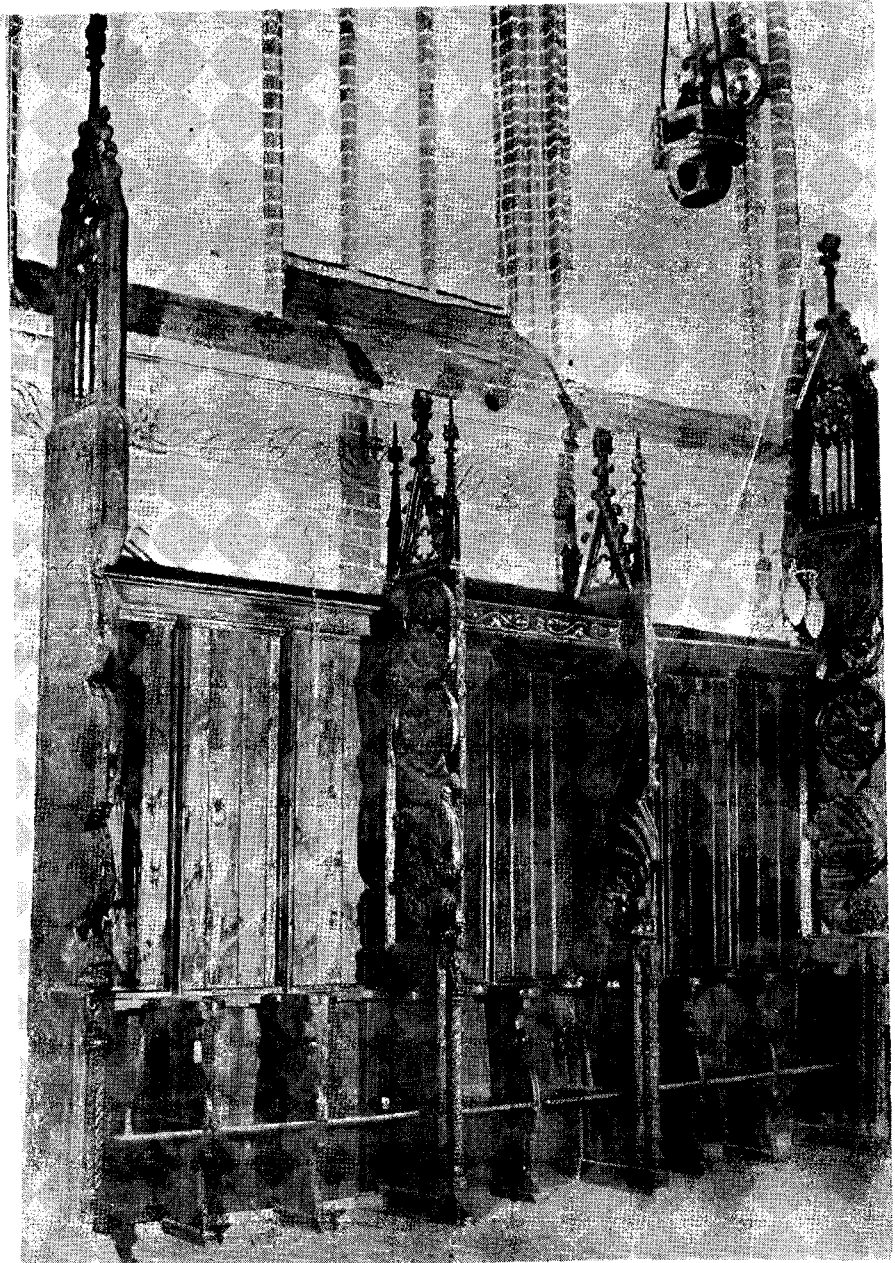
**Bibliografia:** Böttger, Bd. 1, T. 3, H. 1 s. 34—35, Fig. 15; Chmarzyński, s. 192; Dehio, s. 215; Hinz, s. 73—75, fig. 15, 20, 51—54; Krzymuska-Fafius, s. 246—249; Loose, s. 104—105; Otte, s. 290; Rehorowski III (w druku); Wentzel I, s. 12; Wentzel II, s. 93—105, 157, Taf. 130—131.

## 56. STARGARD SZCZECIŃSKI (woj. szczecińskie)

Kościół p. w. św. Jana.

Stalle (2) i fragmenty stall. Koniec XV w.

**Opis:** W prezbiterium stoją dwie podobne do siebie ławy czterosiedziskowe, bez zaplecków. Dekorację ich ograniczył snycerz do ozdobienia przedniej krawędzi ścianek działowych dwiema kolumnienkami z wprowadzoną między nie oprofilowaną krawędzią falistą, zakończoną kulą (por. ze stallami z Kołobrzegu). W magazynie kościelnym zgroma-



16. Kołobrzeg — dawna katedra.  
Stalle z r. 1340. (Fot. autora).

dzono luźne fragmenty ław gotyckich, posiadające tę samą dekorację, co stalle w prezbiterium. Na podstawie dotychczasowych publikacji trudno ustalić, czy ławy te należały pierwotnie do wyposażenia kościoła św. Jana, czy zostały do niego przywiezione.

Bibliografia: Brak wzmianek. Wiadomość o istnieniu ław stargardzkich zawdzięcza autor wojewódzkiemu konserwatorowi zabyków w Szczecinie mgr H. Dziurli.

#### 57. TRZEBIATÓW (woj. szczecińskie, pow. gryficki)

Kościół p. w. Macierzyństwa N. Marii P.

Fragmenty stall. Poł. XVI w. i r. 1566.

Opis: Zachowały się tylko dwie ścianki skrajne gotyckich stall przymocowane do filarów kościoła. Wycięte są one u wierzchołka w kształcie łuków „ośli grzbiet”, które zwieńczają dwa liście symetrycznie rozwidlające się na kształt kielicha. Na jednej ze ścianek przedstawiono scenę Ukrzyżowania. W dolnej partii tarcza z hełmem i pióropuszem; na drugiej widnieje św. Jerzy zabijający smoka. Poniżej tarczy herbowej znajduje się następujący napis „Der wantsnider Wappe. Anno 1566”. Ścianki pochodzą z gotyckich ław bractw cechowych kościoła N. Marii P. w Trzebiatowie.

Bibliografia: Dehio, s. 443; Lemcke, Bd. 4, H. 11 s. 177, 200—203, Fig. 129—130; Loose, s. 105; Neugass, s. 159.