



FRIEDRICH K. JESCHONNEK

Erftstadt

Planowanie operacyjne NORTHAG w okresie zimnej wojny¹

ABSTRACT

This article presents the defence planning of the NATO Northern Army Group (NORTHAG), with five corps from the Netherlands, Germany, the UK, Belgium and the USA during the Cold War. It analyses – in the context of the threat at the time – the basic features of defence planning, air-land warfare, as well as the associated command and control processes, and discusses shortcomings and improvements in operational planning.

Wstęp

Mające miejsce od 2015 r., a zwłaszcza po 24 lutego 2022 r., wydarzenia w obszarze polityki bezpieczeństwa w Europie Wschodniej pokazały, że Organizacja Paktu Północnoatlantyckiego (ang. *North Atlantic Treaty Organization*, dalej: NATO) postąpiła słusznie, wypełniając swoje zobowiązania i decydując się w 2022 r. w Madrycie na wprowadzenie nowych *NATO-Posture Enhancement*². Związane z tym plany operacyjne na wypadek

¹ Artykuł stanowi zmodyfikowaną, dostosowaną do wymogów redakcyjnych oraz przetłumaczoną na język polski wersję publikacji: Friedrich K. Jeschonnek, „Die Planung von Operationen in der Northern Army Group (NORTHAG) im Wandel”, w *Clausewitz-Gesellschaft e.V.*, t. 16, *Jahrbuch 2020*, red. Hans-Joachim Gemballa, Werner Baach i Wolfgang Fett (Hamburg: Clausewitz-Gesellschaft e.V, 2021), 58–86. Tłumaczenie z języka niemieckiego: Adam Wojtala.

² Pod pojęciem *NATO-Posture Enhancement* należy rozumieć najnowsze podejście do poprawy zdolności NATO. Anglosaski termin *Posture* obejmuje struktury, oddziały, siły, środki i koncepcje operacyjne; zob. NATO, *The Secretary General's Annual Report 2022* (Bruxelles: NATO Press Office, 2023), 13 i n.

konfliktu w Europie Wschodniej zwiększając efekt odstraszenia tam, gdzie niezbędne są polityczne sygnały o gotowości do użycia siły militarnej.

Już na początku lat pięćdziesiątych XX w., a zatem zaraz po utworzeniu NATO, sformowana została Struktura Dowodzenia (ang. *NATO Command Structure*, dalej: NCS), która w czasie pokoju odpowiada za planowanie ewentualnych wariantów wojny, a w razie konfliktu dowodzi kontyngentami sił państw sojuszniczych. Na przestrzeni lat była ona kilkakrotnie reformowana³. W latach 1952–1993 w skład NCS wchodziła Północna Grupa Armii (ang. *Northern Army Group*, dalej: NORTHAG). Celem artykułu jest przedstawienie problemu optymalizacji planowania operacyjnego Paktu w latach osiemdziesiątych XX w., w oparciu o przykład integracji NORTHAG i jej Kwatery Głównej (ang. *Headquarter*, dalej: HQ) z NCS.

Northern Army Group

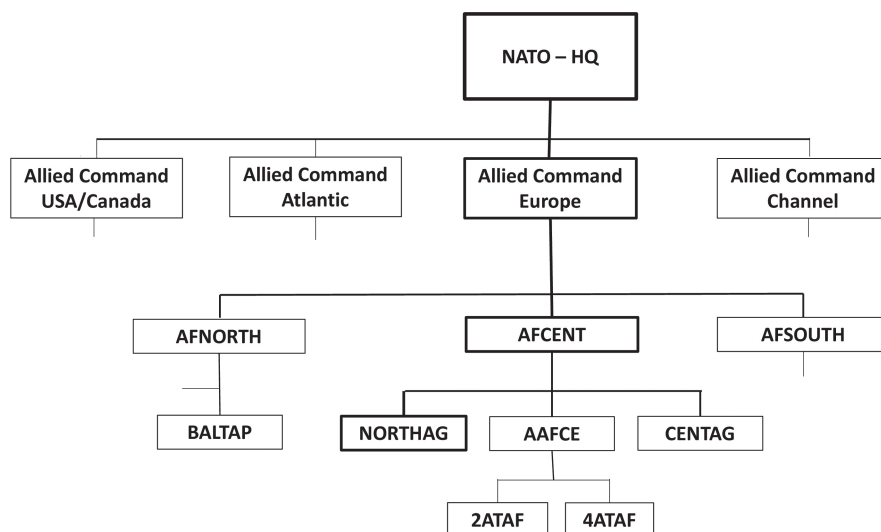
Jako zintegrowane dowództwo sił lądowych, NORTHAG podlegał regionalnemu dowództwu dla Europy Środkowej (ang. *Allied Forces Central Region*, dalej: AFCENT) w Brunssum (Holandia). To z kolei było częścią strategicznego Naczelnego Dowództwa Połączonych Sił Sojuszniczych NATO w Europie (ang. *Allied Command Europe NATO*, dalej: ACE). Jako główne dowództwo podporządkowane (ang. *Principle Subordinate Command*, dalej: PSC), NORTHAG reprezentował również niższy „koniec” NCS we wspólnej hierarchii dowodzenia⁴. Podlegały mu wojska państw sojuszniczych podporządkowane w razie konfliktu. W czasie pokoju NORTHAG składał się z HQ NORTHAG i kilku sztabowych jednostek wsparcia. Podporządkowanie oddziałów następowało tylko na mocy decyzji NATO⁵. W rozumieniu poziomów strategicznego,

³ Przegląd dotychczasowego rozwoju struktury dowodzenia NATO: Ali Varlik, „NATO’s Military Structure”, Dergipark, dostęp sierpień 12, 2020, <https://dergipark.org.tr/tr/download/article-file/1144225>.

⁴ Hierarchia NCS zaczyna się na szczycie od Kwatery Głównej NATO, włączając w to główne organy dowodzenia NATO (ang. *Multinational Corps*). Przynależą tu dowództwo europejskie, znane jako *Supreme Headquarters Allied Powers Europe* (SHAPE). Podlegały mu trzy dowództwa regionalne określane jako *Major Subordinate Commands* (MSC), z trzema kwaterami głównymi: Europa Północna (ang. *Allied Forces North Europe*, AFNORTH), Europa Środkowa (ang. *Allied Forces Central Europe*, AFCENT) i Europa Południowa (ang. *Allied Forces South Europe*, AFSOUTH). Podlegały im trzy PSC. W skład Środkowoeuropejskiego Dowództwa Regionalnego AFCENT wchodziły Grupy armii NORD (NORTHAG) lub CENTRAL (CENTAG) i Dowództwo Połączone Sił Powietrznych Europy Centralnej (ang. *Allied Air Forces Central Europe*, AAFCE), podzielone na 2 ATAF i 4 ATAF. Grupy armii (niem. *Heeresgruppen*) odpowiadały szczeblowi frontu (np. polskiemu Frontowi Nadmorskiemu). Zob. schemat 1.

⁵ Zob. Gregory W. Pedlow, „The Evolution of NATO’s Command Structure 1951–2009”, Publicintelligence, dostęp kwiecień 9, 2011, <https://publicintelligence.net/the-evolution-of-nato%e2%80%99s-command-structure-1951-2009/>, 2–10. Na temat klasyfikacji HQ

operacyjnego i taktycznego, NORTHAG odpowiadał „poziomowi operacyjnemu” w ramach NCS⁶.



Schemat 1. Struktura organizacyjna NCS w latach siedemdziesiątych XX w.

Na szczycie znajdowała się NATO HQ, która wspierała polityczne organy kierownicze NATO. Tworzyła ona polityczny lub ogólny poziom strategiczny. Podporządkowany jej był wojskowy poziom strategiczny z jego obszarami dowodzenia, w tym ACE jako *Major NATO Command* (MNC). Po nim następowały regionalne dowództwa połączone, które są tu przedstawione tylko w odniesieniu do ACE. Podobnie jak np. AFCENT, były one oznaczone jako wyższe dowództwa podporządkowane (ang. *Major Subordinate Commands*, dalej: MSC). MSC z kolei dowodziły takimi PSC, jak HQ NORTHAG i innymi, które były zaliczane do poziomu operacyjnego. Podporządkowane im były kontyngenty narodowe, które nie zostały tu przedstawione.

Źródło: Archiwum autora.

Misja

Głównym i stałym zadaniem NORTHAG było zapewnienie gotowości obronnej poprzez przygotowanie operacji i udział w procesie odstraszania

NORTHAG zob. Keith Danby i Burghard Geller, *The History of Northern Army Group* (Rheindahlen: HQ NORTHAG, 1993), 6.

⁶ Christian Millotat wyjaśnia powiązania między poziomami strategicznym, operacyjnym i taktycznym w ich teoretycznym rozwoju w: Christian Millotat, „Operative Führung aus deutscher Sicht – ihre Entwicklung und Bedeutung in unserer Zeit”, *Österreichische Militärzeitschrift* 38, z. 3 (2000): 283 i n.; Wypowiedzi na temat rozwoju koncepcyjnego i znaczenia wyżej wymienionych trzech poziomów wojskowych zob. Thomas Will, *Operative Führung Versuch einer begrifflichen Bestimmung im Rahmen von Clausewitz' Theorie „Vom Kriege“* (Hamburg: Kovač, 1997).

militarnego. W razie wybuchu konfliktu zbrojnego celem planowanej operacji wojskowej była obrona obszaru Niziny Północnoniemieckiej. Wypełniając swą misję, NORTHAG był uzależniony od współpracy z 2 Połączonymi Taktycznymi Siłami Powietrznymi (ang. *2nd Allied Tactical Air Force*, dalej: 2 ATAF), które miały zapewnić mu wsparcie lotnicze. Oba dowództwa miały obowiązek koordynować swoje plany operacyjne i z tego względu zostały ulokowane w tym samym miejscu stacjonowania. Ich północnym sąsiadem było Dowództwo Połączonych Sił Cieśnin Bałtyckich i Bałtyku Zachodniego (ang. *Allied Forces Baltic Approaches*, dalej: BALTAP)⁷, zaś na południu znajdowała się Centralna Grupa Wojsk (ang. *Central Army Group*, dalej: CENTAG⁸)⁹. Od NORTHAG oczekiwano zaplanowania i przeprowadzenia skutecznej operacji obronnej w celu przechwycenia i efektywnego zwalczania sił agresora w pobliżu granicy oraz stworzenia wstępnych warunków do negocjacji i rozwiązania konfliktu.



Schemat 2. Region centralny z obszarami podległymi grupom armii NORTHAG lub też CENTAG z obszarami podległymi im korpusom oznaczonym według narodów wnoszących wojska, np. Dutch = Korpus holenderski.

Źródło: Archiwum Autora.

⁷ BALTAP było odpowiedzialne za obronę wyjść z Morza Bałtyckiego, Szleszwiku-Holsztynu i Jutlandii, w tym Wysp Duńskich. Granicą pomiędzy NORTHAG i BALTAP była Łaba.

⁸ Podczas gdy NORTHAG miał bronić obszaru północnych Niemiec pomiędzy Hamburgiem a Kassel, CENTAG odpowiadał za obszar wokół Kassel aż do granicy z Austrią. Zob. schemat 3.

⁹ Zob. Danby i Geller, *The History*, 6–7; Hugh Faringdon, *Strategic Geography, NATO, the Warsaw Pact, and the Superpowers* (London – New York: Routledge, 1989), 358–371, 400–406.

Obszar

Obszar obronny NORTHAG był ograniczony na północy przez Morze Północne i rzekę Łabę do Lauenburga, na wschodzie przez wewnętrzną granicę Niemiec (dalej: WGN), na południu przez wyobrażoną linię od południowego skraju Gór Harzu, od okolic Nordhausen do Bonn. Zachodnia granica przebiegała wzdłuż federalnej autostrady nr 1 od południowego krańca Bremy do wschodniego Bonn. Na wschodzie wojskowy obszar odpowiedzialności miał głębokość ok. 300 km, tj. na terenach na wschód od WGN rozciągała się do obszaru na zachód od Berlina, Lipska, względnie terenu po obu stronach linii Łaba – Soława. Wojskowy obszar zainteresowania NORTHAG rozciągał się aż do linii Odra – Nysa Łużycka. W przypadku wojny z tych terenów spodziewano się nadejścia i ataku kolejnych rzutów operacyjnych oraz strategicznych przeciwnika.

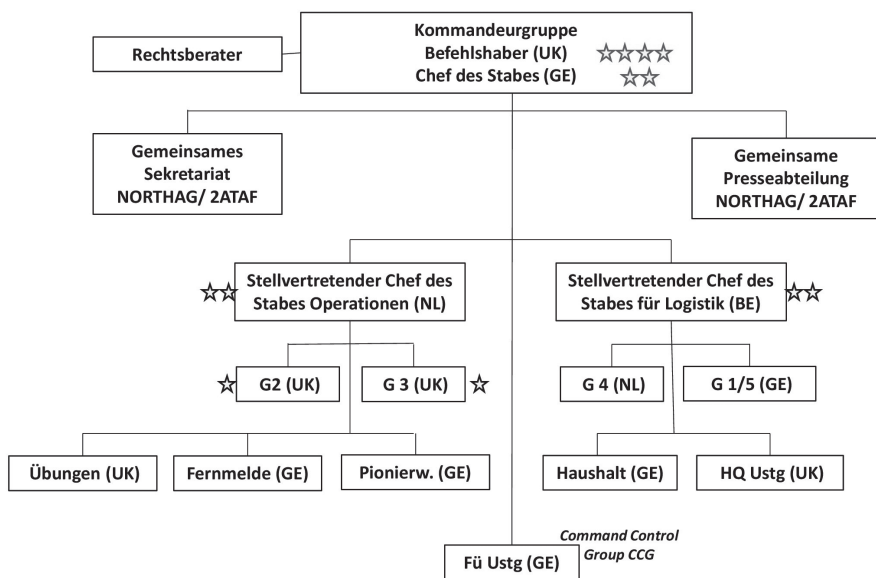
Obszar ten wyznaczały płynące z południa na północ zbiorniki i ciek wodne: Kanał Boczny Łaby, Wezera, Ems i Ren. Północna część tego terenu była w dużej mierze płaska lub lekko pofałdowana, w części południowej wznosiły się niskie pasma górskie Harz, Solling, Kaufunger oraz Las Teutoburski. Teren ten był dogodny do prowadzenia działań manewrowych zarówno dla strony atakującej, jak i broniącej się. Ponadto siły pozostające w defensywie mogły prowadzić walkę w oparciu o pozycje położone wzdłuż obrzeży miejscowości, cieków wodnych lub lasów. Rozbudowana sieć ścieżek, dróg i autostrad, uzupełniona o połączenia kolejowe, umożliwiały szybkie przemieszczanie oddziałów zmotoryzowanych w niemal wszystkich kierunkach. Istniało wiele miejsc, w których zasięg strzału przy użyciu broni palnej wynosił ponad 1 tys. m. Zwężenia i wąwozy nadawały się świetnie do planowania zapór i wykorzystania ognia.

Region był gęsto zaludniony, rolnictwo i leśnictwo były tak samo rozpowszechnione jak wszelkiego rodzaju produkcja przemysłowa. Obszar ten obejmował takie aglomeracje jak południowy skraj Hamburga, Bremę, Hannover, Getyngę i część Zagłębia Ruhry. Podobne cechy posiadał również pas o szerokości 50–100 km rozciągający się wzdłuż WGN. Ze względu na gęste zaludnienie, w ewentualnym rejonie walk w pobliżu granicy powstałyby duże szkody, wywołane zostałyby niekontrolowane ruchy ludności, co utrudniałoby działania wojska.

Rozwój organizacyjny

HQ NORTHAG utworzono jako część NCS 1 listopada 1952 r. w Bad Oeyenhausen, przy wsparciu infrastrukturalnym i personalnym ze strony sztabu Brytyjskiej Armii Renu (ang. *British Army of the Rhine*, dalej: BAOR). W pierwszych latach istnienia niewielki jeszcze sztab składał się głównie

z oficerów brytyjskich pracujących zarówno dla HQ BAOR, jak i HQ NORTHAG, belgijskiego generała brygady jako G2/G3¹⁰, a także sześciu oficerów holenderskich i czterech belgijskich. Na tej samej zasadzie w sztabie *Royal Air Force Germany* (RAFG)¹¹ w Bad Eilsen sformowano w 1952 r. kwaterę główną 2 ATAF. W październiku 1954 r. zdecydowano, że owe cztery sztaby zostaną przeniesione do nowej infrastruktury na czas pokoju położonej w Rheindahlen. Specjalnie zabezpieczony budynek w Rheindahlen, znany jako *Joint Headquarters*, miał ok. 2 tys. biur na trzech piętrach. W 1957 r. HQ NORTHAG i HQ BAOR stały się dwoma niezależnymi kwaterami głównymi. Oboma kierował zawsze brytyjski generał, który był jednocześnie odpowiednio dowódcą Armii Renu (CINCBAOR) lub też *Commander Royal Air Force Germany* (ComRAFG)¹².



Schemat 3. Struktura sztabowa HQ NORTHAG.

Gwiazdki oznaczają dowodzenie przez oficerów w stopniu generalskim.

Źródło: Archiwum autora.

¹⁰ G2/G3 oznaczało kierownictwo operacji sztabowych ze zintegrowaną częścią wywiadowczo-operacyjną. Amalgamat ten został w latach siedemdziesiątych przemianowany na *Deputy Chief of Staff Operations* (Zastępca szefa sztabu ds. Operacyjnych, DCOS OP).

¹¹ RAFG to nazwa brytyjskich Królewskich Sił Powietrznych rozmieszczonych w Niemczech.

¹² O początkach HQ NORTHAG i jego strukturach: Hans Hoster, *Das Hauptquartier in Mönchengladbach, der unbekannteste Stadtteil „JHQ“*, Beiträge zur Geschichte der Stadt Mönchengladbach, t. 46 (Mönchengladbach: Otto von Bylandt-Gesellschaft, 2004), 9 i n.

W 1957 r. przydzielono tu po raz pierwszy oficerów niemieckich, w tym jednego w stopniu generała brygady. Od 1966 r. Bundeswehra zapewniała obsadę stanowiska szefa sztabu HQ NORTHAG¹³. W pierwszych dwóch dekadach funkcjonowania dowództwa drastycznie zmniejszył się udział brytyjskich obsad podwójnych w HQ NORTHAG i HQ BAOR. W 1980 r. w HQ NORTHAG pracowało ok. 500 oficerów, podoficerów i szeregowych¹⁴. Niezmienna struktura na czas pokoju (ang. *Peace-Establishment*) była powiększana w wypadku konfliktu o personel uzupełniający (ang. *Emergency Establishment*).

Prace sztabowe w HQ NORTHAG polegały na określeniu obszarów obronnych czterech przeznaczonych dla niego korpusów oraz rozmieszczeniu ich rezerw. Prace planistyczne znajdowały odzwierciedlenie w planie obrony na wypadek zagrożenia (ang. *Emergency Defence Plan*, dalej: EDP), zwanym od 1969 r. ogólnym planem obronnym (ang. *General Defence Plan*, dalej: GDP), dotyczącym wstępnych działań w pierwszych dniach wojny¹⁵. Ponadto istniały stałe procedury operacyjne (ang. *Standing Operating Procedures*, dalej: SOP). Zmiany w strategii NATO, restrukturyzacja i modernizacja we wszystkich czterech korpusach, usunięcie sił kanadyjskich¹⁶ z obszaru planowania NORTHAG oraz przydzielenie mu III Korpusu *US Army* jako jego rezerwy operacyjnej spowodowały konieczność wielokrotnych rewizji dokumentów dowodzenia, a także ciągłego dialogu pomiędzy HQ NORTHAG, względnie poziomami dowodzenia narodowego, oraz nadrzędnymi i sąsiednimi kwaterami głównymi. Koncepcje, plany operacyjne i procedury były weryfikowane oraz aktualizowane w ramach ćwiczeń sztabowych NATO, takich jak WINTEX/CIMEX, ABLE ARCHER i CRESTED EAGLE. Od lat siedemdziesiątych znacznie zintensyfikowano współpracę z 2 ATAF w zakresie działań powietrzno-ładowych¹⁷.

¹³ Zob. *ibid.*, 31–36.

¹⁴ Zob. *ibid.*, 36.

¹⁵ *Emergency Defence Plan* lub GDP opisują zamiary, cele i planowanie operacyjne, logistykę i dowodzenie. Załączniki zawierają wszystkie środki służące do przejścia ze stanu pokoju do stanu wojny. GDP wykazuje się strukturą zgodną ze STANG 2014. O znaczeniu GDP zob. Ulrich de Maizière, *Verteidigung in Mitteleuropa. Studie im Auftrag der Versammlung der Westeuropäischen Union*, Wehrforschung aktuell, t. 4 (München: Lehmanns, 1975), 27; w szczególności na temat zadania sztabu HQ NORTHAG zob. Hoster, *Das Hauptquartier*, 37.

¹⁶ W 1970 r. siły kanadyjskie zostały przeniesione z NORTHAG do CENTAG i rozlokowane w południowych Niemczech, gdzie pozostały do 1993 r. O relokacji zadecydowały względy operacyjne i logistyczne; zob. Sean Maloney, *War without Battles, Canada's NATO Brigade in Germany 1951–1993* (Toronto: McCraw-Hill Ryerson Ltd., 1997), 240–244.

¹⁷ Zob. Danby i Geller, *The History*, 17–26; szczegółowo nt. personelu, infrastruktury i 2 ATAF; Hoster, *Das Hauptquartier*, 31 i n.

Dalszemu rozwojowi podlegała wewnętrzna organizacja sztabu. Od 1965 r. rozpoczęto automatyzację procesów dowodzenia, której organizację stopniowo badano, testowano i realizowano w ramach możliwości technicznych, aż do rozwiązania NORTHAG. Utworzono m.in. przeciwposłuchowe centrum sytuacyjne. W przypadku konfliktu, po zaalarmowaniu, NORTHAG miał być dowodzony wspólnie z 2 ATAF z bunkra dowodzenia znajdującego się na południe od Maastricht, a następnie z dwóch zmieniających się, ruchomych stanowisk dowodzenia w podległym mu obszarze. Dodatkowo funkcjonowało mobilne stanowisko dowodzenia (ang. *Rover Group*). Dowódca NORTHAG nie miał zastępcy. W przypadku niepowodzenia w czasie wojny jego miejsce zajmowałby najdłużej urzędujący dowódca jednego z korpusów¹⁸ do czasu mianowania zastępcstwa¹⁹. W czasie pokoju dowódca miał „prawo wizytacji” w jednostkach podległych NORTHAG. Po zakończeniu zimnej wojny, wiosną 1993 r., NORTHAG został rozwiązany i przeniesiony do nowego dowództwa Sojuszniczych Sił Lądowych NATO w Europie Centralnej (ang. *Allied Land Forces Central Europe, LANDCENT*)²⁰.

Siły operacyjne

W czasie pokoju w skład NORTHAG wchodziło wielonarodowe dowództwo, wielonarodowy pułk łączności, kompania transportowa, jednostka wsparcia sztabowego oraz oddziały narodowe. W początkowych latach przewidywano w razie wojny podporządkowanie mu I Korpusu holenderskiego, I Korpusu RFN, I Korpusu brytyjskiego oraz I Korpusu belgijskiego bez rezerwy operacyjnej. W 1972 r. niemiecka 7 Dywizja Pancerna została przydzielona do NORTHAG jako rezerwa. Od połowy lat siedemdziesiątych w planowaniu uwzględniano III Korpus amerykański z Fort Hood jako dodatkową rezerwę operacyjną²¹. Wraz ze sztabem NORTHAG rozmieszczono *59th US Ordnance Brigade Element*, która nadzorowała zabezpieczenie zapasów broni jądrowej²². Francuski III Korpus z Lille mógł zostać

¹⁸ Do 1975 r. było czterech generałów dowodzących korpusami, a potem pięciu. To, który z nich był najstarszy, wynikało z sytuacji, ponieważ generałowie w korpusach zmieniali się. Najstarszy w danym momencie dowódca korpusu dowodził czasowo NORTHAG tylko do momentu, gdy Brytyjczycy mianowali nowego dowódcę.

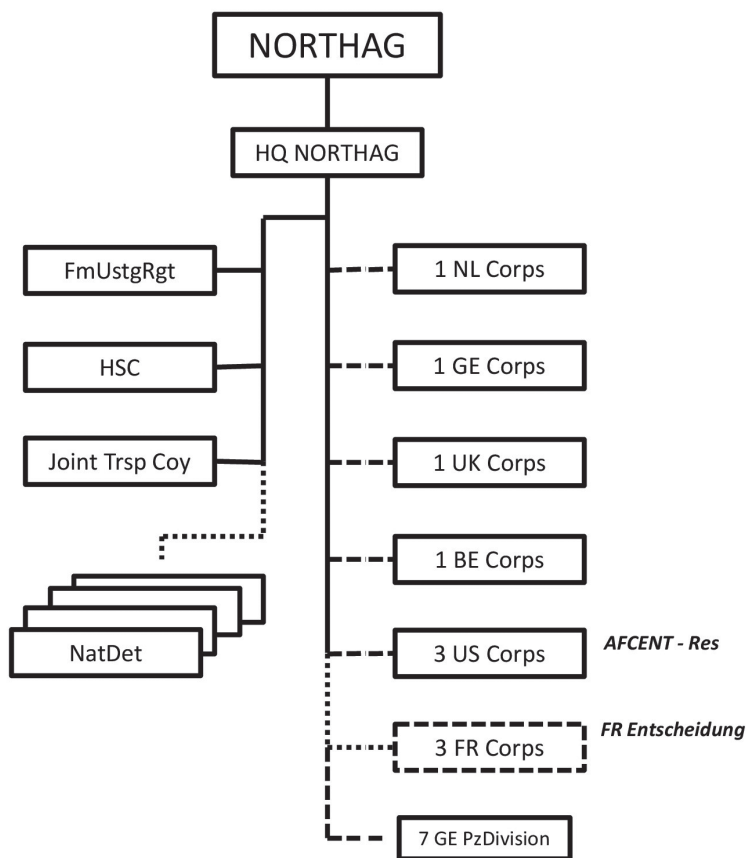
¹⁹ Zob. Hoster, *Das Hauptquartier*, 40–41; Paul Stares, *Command Performance: the Neglected Dimension of European Security* (Washington D.C.: Brookings Institution, 1991), 154.

²⁰ Zob. Danby i Geller, *The History*, 6–7, 17.

²¹ Zob. HG NORTHAG PIO [*Public Information Office*], *Die Armeegruppe Nord der NATO*, (Mönchengladbach: Presseinformation, 1984), 2–4.

²² Zob. Danby i Geller, *The History*, 7; Szczegóły dotyczące podległych korpusów: 31–56. W ćwiczeniach i niekiedy w GDP, niemiecka 3 Dywizja Pancerna i brytyjska 3 Dywizja Pancerna były już przed 1980 r. rezerwą dowódcy NORTHAG.

rozmiszczony w rejonie NORTHAG w opcji operacyjnej, za zgodą rządu w Paryżu²³.



Schemat 4. Struktura NORTHAG.

Po lewej siły podporządkowane w czasie pokoju, w tym Pomocniczy Pułk Łączności (FmUstgRgt), Kompania Pomocnicza Kwatery Głównej (HSC), *Joint Transport Company* (*Joint Transport Coy*) i oddziały narodowe (NatDet), po prawej korpusy podporządkowane w czasie akcji, w tym 7 Niemiecka Dywizja Pancerna (*7 GE PzDivision*).

Źródło: Archiwum autora.

Siły narodowe były wprawdzie wyznaczone już w czasie pokoju, jednak ich wprowadzenie do akcji i podporządkowanie dowództwu operacyjnemu NORTHAG następowało dopiero po decyzji NATO i uruchomieniu odpowiednich środków alarmowych. Dowództwo operacyjne oznaczało, że

²³ Zob. Anthony H. Cordesman, *NATO's Central Region Forces, Capabilities/Challenges/Concepts* (London: Janes Information Group, 1988), 202–206.

podmioty wystawiające oddziały pozostawały odpowiedzialne za stan personelu i materiału²⁴.

Spośród wielkich jednostek NORTHAG wszystkie oddziały niemieckie, większość korpusu brytyjskiego, część korpusu belgijskiego, brygady holenderska i amerykańska stacjonowały w zaplanowanym wcześniej obszarze działań lub przynajmniej na terenie Republiki Federalnej Niemiec. Ich rozmieszczenie było koordynowane z niemieckimi służbami terytorialnymi. Pozostałe oddziały brytyjskie, holenderskie, belgijskie i amerykańskie miały zostać zmobilizowane w swoich krajach i rozlokowane w przydzielonych im rejonach. Przewidziano rozwiązania awaryjne na wypadek ewentualnych opóźnień. Na przygotowanie koncentracji założono 48-godzinny okres ostrzegawczy²⁵. Natomiast 2 ATAF posiadał już w czasie pokoju podporządkowane i stale obecne wielonarodowe siły obrony powietrznej i ataku powietrznego, tak by móc szybko reagować na atak z zaskoczenia.

Korpusy NORTHAG oceniano do końca lat siedemdziesiątych jako jedynie warunkowo gotowe do prowadzenia ewentualnych operacji. Jako niewystarczające oceniono m.in. zasoby logistyczne, oceniane na 30 dni działań. W przypadku przełamania frontu przez przeciwnika, NORTHAG mógł zaplanować użycie taktycznej broni jądrowej. Procedury jej wydawania i dostarczania dla różnych systemów przenoszenia lub jako *Atomic Demolition Munition* zostały określone w SOP i były trenowane podczas ćwiczeń²⁶. Wprowadzenie nowoczesnego wyposażenia i poprawa logistyki nastąpiła na obszarze NORTHAG dopiero w ostatniej dekadzie zimnej wojny²⁷.

Zagrożenie

Podstawowym zagrożeniem była zdolność ZSRS, a od 1955 r. Układu Warszawskiego (dalej: UW), do zmasowanych, szybkich ataków przy użyciu przeważających sił konwencjonalnych. Już w 1952 r. przyjmowano, że przeciwko całemu obszarowi państw NATO blok wschodni był w stanie użyć ok. 175 czynnych dywizji²⁸. W oparciu o znajomość sowieckiej doktryny

²⁴ Zob. Ernst Christoph Meyer, Andreas Hannemann i Rainer Meyer zum Felde, *Wörterbuch zur Sicherheitspolitik*, wyd. 8 (Hamburg – Berlin – Bonn: E.S. Mittler & Sohn GmbH, 2012), 344.

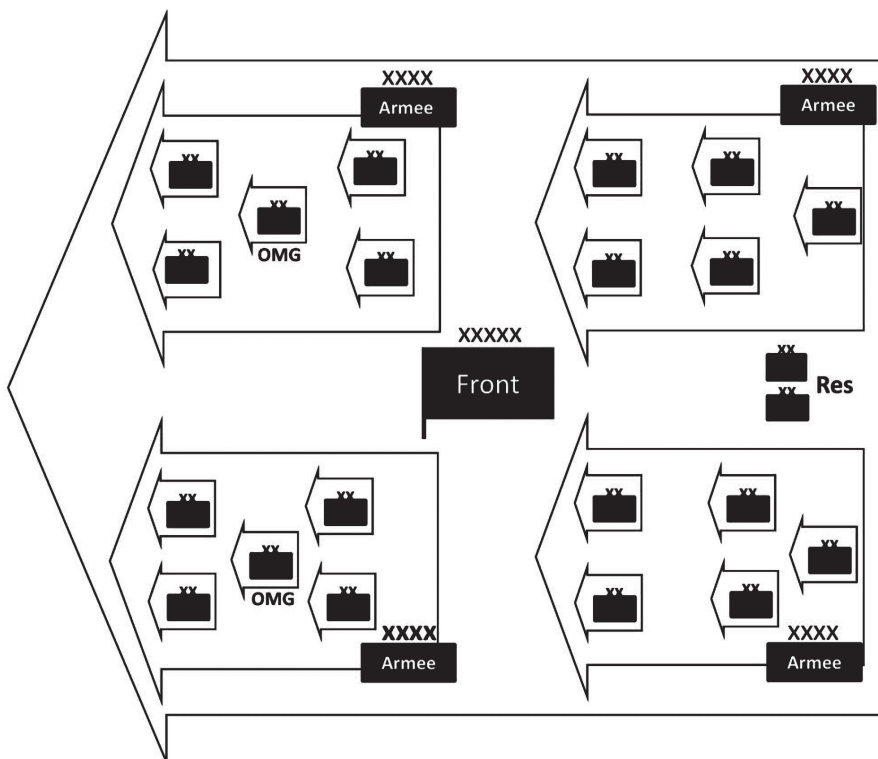
²⁵ Zob. Cordesman, NATO's, 14–20; Faringdon, *Strategic Geography*, 336–340.

²⁶ Zob. Cordesman, NATO's, 50–54.

²⁷ Zob. nt. finansowania NATO i wydatków na obronę: Cordesman, *NATO's*, 56–62; na temat planowania sił w NATO: John S. Duffield, *Power Rules, the Evolution of NATO's Conventional Force Posture* (Stanford: Stanford University Press, 1995), 20.

²⁸ Zob. Christian Greiner, „Die alliierten militärstrategischen Planungen zur Verteidigung Westeuropas”, w *Anfänge Deutscher Sicherheitspolitik*, t. 1, red. Roland G. Foerster et al. (München – Wien: Oldenbourg Wissenschaftsverlag, 1982), 197–206.

wojennej zakładano, że należy spodziewać się dwóch rzutów strategicznych, złożonych z sowieckich sił okupacyjnych na terenie Niemieckiej Republiki Demokratycznej (dalej: NRD), a następnie także Narodowej Armii Ludowej NRD (niem. *Nationale Volksarmee*, dalej: NVA) oraz części polskiego Frontu Nadmorskiego. W drugim rzucie operacyjno-strategicznym oczekiwano nadejścia dwóch kolejnych zmobilizowanych frontów z Białorusi i republik bałtyckich. Należało się również spodziewać użycia przez UW broni masowego rażenia. Planowanie NORTHAG obejmowało analizę aktualnych zagrożeń w zakresie podejrzewanych zamiarów przeciwnika²⁹.



Schemat 5. Zasada formowania rzutów na froncie.
OMG = Manewrowa Grupa Operacyjna; Res = rezerwa.

Źródło: Archiwum autora.

²⁹ Zob. Edward B. Atkeson, „NATO Intelligence: Contradiction in Terms”, *Studies in Intelligence* 53, nr 1 (2009): 1 i n. Państwa posiadające rozbudowane zdolności wywiadowcze, takie jak USA i Wielka Brytania, przekazywały swoje dane wywiadowcze o przeciwniku do Kwatery Głównej NATO i NCS; zob. Günther K. Weiße, *NATO-Intelligence. Das militärische Nachrichtenwesen im Supreme Headquarters Allied Powers Europe (SHAPE) 1985–1989* (Stuttgart: Ibid.-Verlag, 2013); tu m.in. system wywiadowczy NATO i wyniki jego działalności w latach osiemdziesiątych.

Przewidywane działania wojenne UW na lądzie miały charakteryzować się formowaniem rzutów na wszystkich szczeblach. W rzutach frontowych z każdej armii tworzono po dwa rzuty operacyjne. W armiach dywizje także atakowałyby wedle przewidywań w dwóch rzutach taktycznych. Oprócz mobilnych struktur oddziałów bojowych przewidywano silne mobilne zgromadzenia artylerii. W latach osiemdziesiątych w każdej armii jedna dywizja mogła zostać wzmocniona tak, aby według sowieckiego rozumienia mogła nacierać w głąb obszaru przeciwnika jako Manewrowa Grupa Operacyjna. Każdy front miał do dyspozycji wspierające go wojska lotnicze. Wojska powietrzne i siły specjalne mogły przeprowadzać ataki w głąb linii obrony i wiązać tam siły nieprzyjaciela lub zawczasu zajmować ważne obiekty³⁰.

Uzbrojenie dalekiego zasięgu miało służyć do przygotowania, wsparcia lub rozwiązywania problemów na szczeblu operacyjno-strategicznym, względnie niszczenia systemów broni jądrowej NATO oraz obiektów dowodzenia i kontroli. W trakcie manewrów trenowano zdolności w różnego rodzaju ćwiczeniach i prezentowano je światowej opinii publicznej jako przekaz polityczny. Przewaga sił konwencjonalnych i broni masowego rażenia była uzasadniana zakładanym zamiarem ataku ze strony NATO. Zagrożenia te stanowiły podstawę planowania obronnego w NORTHAG³¹.

Krytyczne warunki ramowe

Wobec stale rosnącego zagrożenia państwa NATO opracowały strategie odstraszania i zapobiegania wojnie, na których opierano wdrożone plany obronne w NCS. Należały do nich „Strategia Tarcza i Miecz” (MC 14-1)³² w latach 1952–1957, Strategia Masowego Odwetu (MC 14-2) w latach 1957–1967 oraz Strategia Elastycznego Reagowania (ang. *Flexible Response*, MC 14-3) od 1967 r. Strategie NATO łączyły w różny sposób użycie sił konwencjonalnych ze strategicznymi, a od 1957 r. dodatkowo z użyciem taktycznej broni jądrowej.

³⁰ Zob. Siegfried Lautsch, *Kriegsschauplatz Deutschland, Erfahrungen und Erkenntnisse eines NVA-Offiziers* (Potsdam: Zentrum für Militärgeschichte und Sozialwissenschaften der Bundeswehr, 2013), 5–35, 111–115; Uwe Markus i Ralph Rudolf, *Schlachtfeld Deutschland. Die Kriegseinsatzplanung der sowjetischen Streitkräfte in der DDR* (Berlin: Militärverlag, 2011), 107 i n.; Heinz Magenheimer, *Doktrin und Einsatzkonzept des Warschauer Paktes in Europa-Mitte* (Wien: Heinz Magenheimer, Doktrin und Einsatzkonzept des Warschauer Paktes in Europa-Mitte, 1989), szczególnie 64 i n.

³¹ Zob. Beatrice Heuser, *NATO, Britain, France and the FRG – Nuclear Strategies and Forces for Europe 1949–2000* (Houndsmills: Palgrave, 1997), 3–15.

³² MC to oznaczenie dokumentów wojskowych w NATO, które zostały uchwalone przez *Military Committee* (komitet wojskowy, stąd MC) i zatwierdzone przez Radę NATO. MC jest oznaczeniem dokumentów NATO dla organu w strukturze NATO, uprawnionego do podejmowania decyzji i nadawania mocy wiążącej dokumentowi.

Na agresję zamierzano odpowiadać przy użyciu adekwatnych środków, zgodnych z założeniami przyjętych strategii. W zależności od charakteru ataku można było użyć sił konwencjonalnych lub jądrowych. Strategia elastycznego reagowania przewidywała użycie broni jądrowej w razie posłużenia się nią przez przeciwnika lub gdyby obrona siłami konwencjonalnymi szybko uległa załamaniu. Ponieważ siły konwencjonalne nie mogły być rozwinięte i rozmieszczone w adekwatnym zakresie, niezbędne było zawarcie w dokumentach strategicznych opcji rozmieszczenia broni jądrowej jako środka odstraszającego³³. Treść każdej ze strategii NATO w okresach ich obowiązywania determinowała planowanie użycia wojsk konwencjonalnych i broni jądrowej przez NORTHAG. Wymogi te znajdowały odzwierciedlenie w EDP/GDP, planach wariantowych oraz indywidualnych planach operacyjnych.

Kolejnym wymogiem NATO, w zakresie planowania operacyjnego, było zapotrzebowanie na obronę wysuniętą (ang. *Forward Defence*) lub – inaczej – obronę przygraniczną. Wraz ze wzrostem liczebności wojsk niemieckich od końca lat pięćdziesiątych NATO mogło stopniowo przenosić planowanie obrony z linii Renu w pobliże WGN. Obrona wysunięta miała dla Republiki Federalnej Niemiec kluczowe znaczenie, ponieważ działania blisko granicy stwarzały szansę na ograniczenie zniszczeń własnego terytorium. Z tego powodu *Forward Defence* determinowało powoli proces planowania operacyjnego. Pojęcie obrony wysuniętej nie było jednak określone dostatecznie jednoznacznie, przez co w HQ NORTHAG stało się to problemem z powodu różnego sposobu jej interpretowania w państwach wydzielających oddziały³⁴. Elementem kontrowersji pozostawało, gdzie i na jakiej głębokości przestrzeni należy doprowadzić do powstrzymania wojsk agresora.

Niekorzystnym warunkiem ramowym był czas potrzebny na przemieszczenie posiłków amerykańskich przez Atlantyck. Opóźniało to dostępność III Korpusu amerykańskiego jako rezerwy operacyjnej i komplikowało planowanie NORTHAG. W ostatniej dekadzie zimnej wojny, dzięki wstępnemu rozmieszczeniu broni i materiałów oraz ćwiczeniom przenoszenia i mobilizacji, udało się złagodzić efekt tej dysproporcji w dziedzinie geostrategicznej³⁵.

³³ O rozwoju strategii 1949–1990: Gerhard Hubatschek, „Hauptphasen der Strategie- und Streitkräfteentwicklung in NATO und Warschauer Pakt”, *Europäische Wehrkunde* 28, nr 2 (1979): 49–57.

³⁴ Zob. Axel Bürgener, „Forward Defence”, w Trevor N. Dupuy et al., *International Military and Defence Encyclopedia*, t. 2 (Washington – York: Brassey's (US) Inc., 1993), 991–997; Dieter Brand, „Politische, strategische und operative Rahmenbedingungen”, w *50 Jahre Panzertruppe der Bundeswehr 1956–2006*, red. Freundeskreis der Offiziere der Panzertruppe (Uelzen: Schneider Armour Research, 2006), 25 i n.

³⁵ *Weißbuch 1979 Zur Sicherheit der Bundesrepublik Deutschland und Entwicklung der Bundeswehr*, nr 145 (Bonn: Bundesminister der Verteidigung, 1979); Danby i Geller, *The History*, 53–56.

W ciągu pierwszych trzech dekad planowanie obrony konwencjonalnej utrudniała luka między siłami/zasobami niezbędnymi, ale dostępnymi do jej prowadzenia. Dopiero na początku lat osiemdziesiątych dokonano szerokiej modernizacji. Jej uzupełnieniem była tzw. koncepcja FOFA (ang. *Follow on Forces Concept*). W istocie FOFA polegała na zwalczaniu sił podążających za przeciwnikiem za pomocą precyzyjnego, dalekiego rozpoznania i skutecznych środków, co m.in. przyniosło zmianę ofensywnej doktryny wojskowej przeciwnika, wpłynęło na negocjacje rozbrojeniowe i zapoczątkowało koniec UW³⁶.

Osoby odpowiedzialne w HQ NORTHAG musiały w wypełnianiu swoich zadań radzić sobie z tymi warunkami ramowymi, co znalazło odzwierciedlenie w ich podejściu do planowania operacyjnego i problemu jego optymalizacji w latach osiemdziesiątych.

Podstawowe wzorce obrony

Przewidywany pierwszy rzut operacyjny sił przeciwnika w rejonie NORTHAG miał obejmować łącznie trzy armie z dwóch frontów (2 Front Polski i 1 Front ZSRS). Spośród nich 2 Armia Wojska Polskiego spodziewana była w holenderskim, sowiecka 2 Gwardyjska Armia Pancerna – w niemieckim, 3 sowiecka Armia Uderzeniowa – w brytyjskim i ewentualnie – w belgijskim sektorze obrony. Po koncentracji i działaniach opóźniających w rejonie przygranicznym siły NATO miały zniszczyć pierwszy rzut operacyjny przeciwnika w bitwie lądowej. Nadciągające w składzie drugiego rzutu operacyjnego 20 Gwardyjska Armia Pancerna i V Korpus Armijny Narodowej Armii Ludowej NRD (od 1979 r. 5 Armia NVA) miały zostać powstrzymane przez uderzenia lotnicze 2 ATAF³⁷. Z głębi, z Białoruskiego Okręgu Wojskowego, miał nadejść jeszcze co najmniej jeden front, który miał być zwalczany przez lotnictwo bojowe NATO już w trakcie przemarszu³⁸.

³⁶ Zob. George Bruce, *Jane's NATO Handbook 1989/90* (Coulsdon: Jane's Information Group, 1989), 28–30; Cordesman, *NATO's*, 55–62; Ole Diehl, *Die Strategiediskussion in der Sowjetunion* (Wiesbaden: DUV Sozialwissenschaft Springer Fachmedien Wiesbaden GmbH, 1993), 105 i n.; Mary C. FitzGerald, „The Dilemma in Moscow Defensive Posture”, w *Soviet Military Doctrine from Lenin to Gorbachev, 1915–1991*, red. Willard Frank i Philip Gillette, Contributions in Military Studies (Westport: Praeger, 1992), 347–353.

³⁷ W HQ NORTHAG nie była znana dokładna rola 5 Armii NVA. Zakładano, że dywizje NVA zostaną podzielone pomiędzy sowieckie armie pierwszego i drugiego rzutu operacyjnego, tak jak to miało miejsce do końca lat siedemdziesiątych. Ujawnienie tajnych planów operacyjnych tej armii nastąpiło m.in. w: Lautsch, *Kriegsschauplatz*, 133–134.

³⁸ Plany ataku 1 Frontu utworzonego z sowieckiej Grupy Wojsk w Niemczech, oddziałów NVA oraz 2 Frontu Polskiego muszą być odtwarzane w oparciu o literaturę wtórną ze względu na nieujawnione dotąd dokumenty sowieckie przechowywane w Rosyjskim Państwowym Archiwum Wojskowym w Moskwie. Zmieniły się one na początku lat osiemdziesiątych

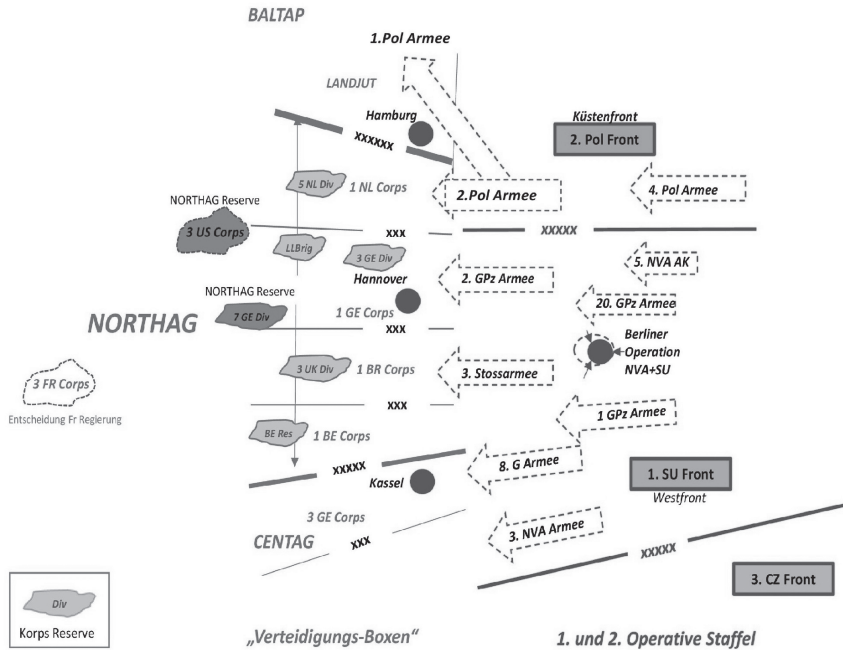
Podstawowy schemat operacyjny zakładał, że czterem wysuniętym korpusom przydzielono przestrzenie (niem. „Boxen”) oraz kluczowe tereny do obrony. Po zakończeniu operacji opóźniających, w tych przestrzeniach miały one prowadzić dalsze walki w sposób mobilny i jak najbliżej granicy wzdłuż wysuniętej przedniej krawędzi obszaru obrony (ang. *Forward Edge of the battlefield area*, dalej: FEBA). Wspomniane cztery korpusy musiały bronić frontu o łącznej długości ok. 380 km. W każdym sektorze korpusu zaplanowano po dwie dywizje na FEBA, z których każda miała pokryć odcinek ok. 40–45 km. Celem było, aby różnorodnie wyposażone korpusy opierały się o siebie i broniły się wzajemnie według ujednoliconych zasad taktycznych.

Kluczem do sukcesu NORTHAG miało być ruchome dowodzenie taktyczne w ramach korpusów, uwzględniające obronę wysuniętą. Składała się ona z obrony opartej na pozycjach, zaporach i polach ogniowych, połączonej z mobilnymi jednostkami zmechanizowanymi i lotniczymi siłami przeciwpancernymi. Silne rezerwy pancerne, i częściowo także aeromobilne na szczeblu brygady, dywizji i korpusu miały doprowadzić do rozstrzygnięcia w równoległe prowadzonych walkach. Z wyjątkiem korpusu belgijskiego, posiadającego ją na szczeblu brygady, każdy korpus posiadał rezerwę na poziomie dywizji. Z biegiem czasu, w 1972 r., dodano do struktury niemiecką brygadę lotniczą, a w 1986 r. – brytyjską brygadę powietrznodesantową. Tego rodzaju mobilne dowództwo bojowe miało zaatakować nacierające oddziały zmechanizowane przeciwnika częściowo frontalnie, a częściowo z flanki – względnie w głębi – zsynchronizowanymi siłami zmechanizowanymi i lotniczymi. Wtargnięcie wojsk przeciwnika w linię obrony miało być w pierwszej fazie odpierane przez siły wysuniętych korpusów, w razie potrzeby przy użyciu własnych rezerw.

Proces planowania operacyjnego komplikowało rozmieszczenie holenderskiego I Korpusu, który wymagał czasochłonnego przerzutu z terenu kraju. Okoliczność ta została zrekompensowana przez wcześniejsze rozmieszczenie holenderskiej brygady w Dolnej Saksonii. Część niemieckiej 3 Dywizji Pancerniej miała bronić wraz z tą brygadą holenderskiego sektora korpusu do czasu

w związku z rolą Frontu Polskiego, którego rozmieszczenie jako ugrupowania operacyjno-strategicznego było niepewne ze względu na sytuację wewnętrzną w Polsce w tej dekadzie. Tym samym 5 Armia NVA zyskała istotne znaczenie na prawej, północnej flance 1 Frontu; zob. Rüdiger Wenzke, red., *Die Streitkräfte der DDR und Polens in der Operationsplanung des Warschauer Paktes* (Potsdam: Zentrum für Militärgeschichte und Sozialwissenschaften der Bundeswehr, 2020); Lautsch, *Kriegsschauplatz*, 124 i n. Do planowania NORTHAG zastosowano założenia dostępne za pośrednictwem amerykańskiego, brytyjskiego, niemieckiego i holenderskiego wywiadu wojskowego na poziomie NORTHAG. Zob. Bundesarchiv Abteilung Militärarchiv we Fryburgu Bryzgowijskim, 3. Panzerdivision, BH 8-3/437, I. Korps, Korpsbefehl Nr. 1 (GdP 88), Ziffer 1.a., 4 oraz dodatek A; zob. Nationaal Archief, KL – Cdt. 1. Legerkorps, Appeldoorn, G 2, No 684/D/ZG, z 21 VI 1985, Bedrohungsanalyse zu Operatie Plan Nr. 1, Anlage B Inlichtingen (Aufklärung).

nadejścia jego sił głównych³⁹. W ten sposób niemiecki I Korpus ze swoim potencjałem i zdolnością wydzielenia rezerw do dyspozycji innych korpusów odgrywał kluczową rolę dla dowództwa operacyjnego NORTHAG.



Schemat 6. Zestawienie sił NATO i UW ok. 1980 r.

Po prawej stronie zaznaczono armie 1 Frontu sowieckiego i 2 polskiego Frontu Nadmorskiego. Nowością jest formowanie armii NVA z czterema dywizjami zamiast dotychczasowych korpusów armijnych z jedną–dwoma dywizjami lub oddelegowanie kolejnych dywizji NVA do armii 1 Frontu. Po lewej stronie znajdują się cztery korpusy NORTHAG w ich rejonach obronnych (bez sił opóźniających i dywizji w obronie). Za nimi znalazły się rezerwy operacyjne korpusów dostępne po rozmieszczeniu wszystkich sił w liczbie po jednej dywizji (oprócz I Korpusu belgijskiego tylko 1 brygada, I Korpus niemiecki i dodatkowo 1 brygada lotnicza) oraz rezerwy NORTHAG: 7 Dywizja Pancerna niemiecka, III Korpus amerykański i jako rezerwa III Korpus francuski.

Źródło: Archiwum autora.

Rozmieszczenie rezerw na poziomie operacyjnym wydawało się niezbędne w perspektywie przewidywanego masowego przełamania w głąb obszaru danego korpusu, względnie utraty podległego mu obszaru kluczowego⁴⁰. W po-

³⁹ Zob. Phillip A. Karber, *Plädoyer für die Vorverteidigung* (Bonn: Deutsches Strategieforum, 1984), 11–13.

⁴⁰ Zob. Helmut R. Hammerich, „Die Operationsplanungen der NATO zur Verteidigung der Norddeutschen Tiefebene in den Achtzigerjahren”, w *Wege zur Wiedervereinigung. Die beiden deutsche Staaten in ihren Bündnissen 1970 bis 1990*, red. Oliver Bange i Bernd Lemke, Beiträge zur Militärgeschichte, t. 75 (München: Oldenbourg Verlag, 2013), 289–310.

czątkowym okresie funkcjonowania NORTHAG dysponował jako rezerwą operacyjną tylko jedną dywizją brytyjską, następnie od 1972 r. – niemiecką 7 Dywizją Pancerną, a od 1975 r. – dodatkowo III Korpusem amerykańskim, w razie potrzeby także siłami francuskimi. Kluczowe było właściwe wykorzystanie najszybciej dostępnej w tym rejonie 7 Dywizji Pancernej, ewentualnie także innych niezaangażowanych rezerw, do wzmocnienia odcinków, na których przeciwnik dokonał przełamania w celu powstrzymania jego sił lub przeprowadzenia kontrataku. Przeznaczony do tego zadania III Korpus amerykański nadawał się do wykorzystania przeciwko późniejszym zagrożeniom operacyjnym w sektorze grupy armii lub na punkcie przecięcia obszarów odpowiedzialności NORTHAG i CENTAG. Dodatkowo należało uwzględnić wsparcie 2 ATAF. Ostatnią możliwością była prośba o zgodę na użycie broni jądrowej. Ten podstawowy schemat, istniejący przez trzy dekady (1956–1983), bywał krytykowany jako „zarządzanie polem walki” lub jako „skromna koncepcja operacyjna”. Alternatywy dla szeroko zakrojonej obrony z korpusami działającymi swobodnie w obszarze odpowiedzialności NORTHAG były dyskutowane, ale nie zostały ostatecznie zaplanowane ze względu na dyrektywy polityczne⁴¹.

Podczas gdy korpusy holenderskie, niemieckie i belgijskie trzymały się w swoim GDP wymogu obrony wysuniętej, oddziały brytyjskie planowały od dawna obronę w głębi na linii Wezery, nawet kosztem utraty przestrzeni. Brytyjskie rozumienie problemu ujawniło się m.in. w tym, że linia obronna na Wezerze została wysunięta dopiero po naciskach ze strony AFCENT. Mimo to przez długi czas brytyjskie myślenie operacyjne i taktyczne było zdeterminowane przez koncepcję stopniowego przesuwania linii obrony z powrotem w głąb obszaru odpowiedzialności dywizji i korpusu oraz stoczenia tam decydującej bitwy. W efekcie spójność działań obronnych z innymi korpusami podległymi NORTHAG wydawała się zagrożona⁴². Ponieważ ostatecznie brytyjski dowódca NORTHAG zaakceptował koncepcję zdecydowanej obrony wysuniętej, w podległym mu I Korpusie brytyjskim konieczna była modyfikacja planów w kierunku unifikacji działań z nadrzędną HQ AFCENT. Nastąpiło to jednak dopiero pod koniec lat osiemdziesiątych, o czym będzie jeszcze mowa.

W bitwie powietrznej 2 ATAF miał jak najszybciej uzyskać przewagę, wyeliminować zagrożenia lotnicze ze strony przeciwnika, dokonać rozpoznania kolejnych rzutów jego sił i OGM oraz wyczerpać – względnie zniszczyć – dwa rzuty taktyczne pierwszego rzutu operacyjnego, a następnie także drugiego

⁴¹ Zob. Hammerich, „Die Operationsplanungen”, 289 i n.; John J. Mearsheimer, *Conventional Deterrence* (Ithaca–London: Cornell University Press, 1983), 165–188; Sangro Lee, „Deterrence and the Defence of Central Europe: The British role from the early 1980s to the End of the Gulf War”, praca doktorska, King’s College London, 1994, 139.

⁴² Zob. Hammerich, „Die Operationsplanungen”, 309.

rzutu operacyjnego. Zasadniczo 40–50% zdolności 2 ATAF było przeznaczone do utrzymania przewagi powietrznej, względnie do walki przeciw atakom lotniczym przeciwnika, 20–30% do przeszkadzania nadciągającym kolejnym rzutom (ang. *Battlefield Air Interdiction*, BAI), a tylko niewielka część do bliskiego wsparcia powietrznego (ang. *Close Air Support*, CAS).

W związku ze zmianami organizacyjnymi w przydzielonych korpusach oraz modernizacją techniczną będącego na ich wyposażeniu uzbrojenia, planowanie operacyjne NORTHAG podlegało ciągłym modyfikacjom. Wyrazem tego było wydawanie co dwa do czterech lat nowych EDP, a później GDP. Konieczność ciągłego dostosowywania EDP, GDP, oraz SOP wynikała z szeregu czynników: przydziału rezerw, ustaleń z 2 ATAF, BALTAP i CENTAG, postulatów podległych korpusów, rozwoju systemu barier AFCENT (niem. *AFCENT-Sperrsystems*) zgodnie z *Central Region Barrier Agreement* (dalej: CRBA)⁴³, wspierania bilateralnej koordynacji działań oraz wypracowania porozumień między korpusami, określania punktów połączeń i wymiany dowództw łącznikowych (niem. *Verbindungskommandos*). Dla usprawnienia w NORTHAG analizowano i oceniano także różne opracowania NATO. Na przykład w 1975 r. ponownie zbadano celowość przebiegu FEBA w odniesieniu do obrony wysuniętej⁴⁴. W 1984 r. zawarto umowę o współpracy i wsparciu z niemieckim Dowództwem Terytorialnym Północ (niem. *Territorialkommando Nord*)⁴⁵. W ramach sztabu lub stanowiska dowodzenia opracowywano dalej SOP na czas wojny lub ćwiczeń procedury meldunkowe do AFCENT i od korpusów/sąsiadów oraz wymogi codziennej koordynacji działań z 2 ATAF w cyklu 24-godzinny (ang. *Battle Rhythm*). Zakres planowania czasowego został ustalony z wyprzedzeniem do 96 godzin. Koordynacja z 2 ATAF rozciągała się w każdym przypadku codziennie na kolejne 24 godziny.

W przypadku braku możliwości zatrzymania postępu kolejnych rzutów sił przeciwnika w rejonach odpowiedzialności korpusów jedynym wyjściem pozostawała eskalacja nuklearna. Szukano jednocześnie dalszych możliwości optymalizacji planowania, tak aby podnieść próg decyzji o użyciu broni nuklearnej. W przypadku osiągnięcia sukcesu operacyjnego miało to otworzyć możliwości rozpoczęcia negocjacji i mogło być wykorzystane do de-eskalacji lub zatrzymania konfliktu⁴⁶.

⁴³ CRBA obejmowało planowanie trzech linii zaporowych przebiegających przez obszary obronne korpusów od Hamburga na północy do Passau na południu. Planowanie to zostało uzgodnione w połowie lat sześćdziesiątych przez AFCENT we współpracy z grupami armii i poszczególnymi narodami: Holandii, Niemiec, Wielkiej Brytanii, Belgii i USA.

⁴⁴ Zob. Danby i Geller, *The History*, 23.

⁴⁵ Zob. *ibid.*, 23–24; Hoster, *Das Hauptquartier*, 31–42.

⁴⁶ Zob. *Weißbuch 1983. Zur Sicherheit der Bundesrepublik Deutschland und Entwicklung der Bundeswehr* (Bonn: Bundesminister der Verteidigung, 1983), 139 i n.

Optymalizacja planowania operacyjnego

Oprócz stałych rozmów w sprawie kontroli zbrojeń celem wzajemnej redukcji sił zbrojnych (ang. *Mutual Balanced Force Reductions*, MBFR), przebrojenia broni średniego zasięgu i modernizacji sił konwencjonalnych skupienie na poziomie operacyjnym pod koniec lat siedemdziesiątych wynikało z amerykańskiej koncepcji bitwy powietrzno-lądowej (ang. *Air-Land Battle*, dalej: ALB), wdrożonej i stale rozwijanej w ramach sojuszu. Rozwój ten był uwarunkowany chęcią skupienia się nie tylko na walce taktycznej na samym FEBA, jak miało to miejsce w przeszłości, ale na prowadzeniu bitew powietrzno-lądowych na poziomie operacyjnym. Celem było optymalne wykorzystanie efektów kilku zsynchronizowanych bitew na lądzie oraz działań z powietrza.

Koncepcja operacyjna przewidywała dynamiczną, agresywną i mobilną obronę poprzez walkę na FEBA, uderzenia lotnicze w głąb ugrupowania przeciwnika i jednoczesną ochronę własnych obszarów tyłowych przed desantem. Koncepcja ta częściowo przypominała to, co już w trakcie II wojnie światowej rozumiano jako wojnę powietrzno-lądową. Różniła się od poprzedniej synchronizacją walki, technicznie udoskonalonym systemem dowodzenia i kontroli, jakością rozpoznania oraz efektem i zasięgiem konwencjonalnych uderzeń lotniczych w głąbi ugrupowania dwóch rzutów przeciwnika. Została ona zoptymalizowana do koncepcji walki z atakiem kolejnych rzutów (ang. *Follow-on-Forces Attack*, FOFA) i przyjęta przez NATO w 1984 r.⁴⁷

Dodatkowo użycie sił powyżej poziomu korpusu ponownie nazwano sztuką operacyjną (ang. *Operational Art*). Integracja koncepcyjna nastąpiła w NATO poprzez odpowiednią zmianę dyrektywy ATP 35 (A) z 1986 r., w Bundeswehrze poprzez wytyczne operacyjne i adaptację rozporządzenia „HDv 100/100 Truppenführung” w 1987 r., w Armii Brytyjskiej poprzez *British Military Doctrine* w 1989 r. oraz w Holandii poprzez nowe wydanie rozporządzenia taktycznego VR 2-1386 w 1985 r.

Kolejny impuls do optymalizacji koncepcji operacyjnej NORTHAG powstał w latach 1980–1982 w brytyjskim I Korpusie, który z inicjatywy swojego dowódcy gen. Sir Nigela Bagnalla⁴⁸ został dostosowany strukturalnie

⁴⁷ Szczegółowy opis rozwoju ALB i FOFA zob. m.in.: Jeffery W. Long, *The Evolution of US Army Doctrine: From Active Defence to AirlandBattle and beyond* (Leavenworth: TRADOC, 1991); Collin McInnes, *NATO's Changing Strategic Agenda* (London: Routledge, 1990), 116–134. Koncepcja FOFA została oficjalnie przyjęta przez NATO w 1984 r. Pomimo jej zatwierdzenia przez NATO nie miała ona praktycznie żadnego wpływu na planowanie operacyjne NORTHAG, gdyż walka lądowo-powietrzna według koncepcji operacyjnej przewidywała ataki 2 ATAF już w głąbi kraju, a optymalizacje techniczne FOFA zostały zrealizowane w częściach dopiero po 1990 r.

⁴⁸ Sir Nigel Bagnall (ur. 1927 – zm. 2002) – marszałek polny (ang. *Fieldmarshal*), dowódca generalny I Korpusu brytyjskiego w latach 1980–1983, dowódca COMNORTHAG w latach



Fotografia 1. General Sir Nigel Bagnall podpisujący nowy NORTHAG-GDP w 1984 r. W tle szef wydziału planowania, G3 Plans, ppłk (w sztabie generalnym) Heinz Müller i oficer ds. planowania mjr Rein van Vels.

Źródło: Archiwum autora.

do pozostałych korpusów wchodzących w skład NORTHAG. Korpus, do-
tychczas zorganizowany w dywizję, *Field Forces*⁴⁹ i *Battle Groups*⁵⁰, został

1983–1985, szef Sztabu Generalnego Wielkiej Brytanii 1985–1988. Oprócz reform w I Korpusie brytyjskim, a także w NORTHAG, zreformował wyższe szkolenie oficerów sztabowych w Wielkiej Brytanii, m.in. wprowadzając kursy przywództwa i sztuki operacyjnej. Na temat jego osoby i osiągnięć zob.: Richard Dannatt, *Boots on the Ground: Britain and her Army since 1945* (London: Profile Books, 2016), 184–186; Lee, „Deterrence”, 126 i n.

⁴⁹ *Field Force* (siły polowe, FF) były czysto brytyjską formą organizacyjną w drugiej połowie lat siedemdziesiątych XX w., odpowiadającą brygadzie o pomniejszonych siłach wsparcia. Koncepcja nie okazała się sukcesem i po 1980 r. została porzucona na rzecz struktury brygadowej; zob. Kenton White, *Never Ready, British Armed Forces and NATO's Elastic Response Strategy, 1968–1989* (Warwick: Helion, 2021), 49.

⁵⁰ *Battlegroup* (grupa bojowa) oznaczała batalion wzmocniony elementami wsparcia bojowego. W rozumieniu brytyjskim również dwa wzmocnione bataliony mogłyby służyć jako

zreorganizowany w 3 dywizje pancerne, każda z 3 brygadami, dywizję ochrony i dywizję artylerii. Mniej więcej w tym samym czasie rozpoczęto modernizację, wprowadzając czołg podstawowy Challenger i bojowy wóz piechoty Warrior. W USA zamówiono system raketowy MLRS oraz śmigłowce transportowe dla zwiększenia aeromobilności. Lekkie śmigłowce, takie jak Westland Lynx, zostały przekształcone w śmigłowce przeciwpancerne. Dzięki tym działaniom I Korpus doświadczył impulsu modernizacyjnego. Jednocześnie nowy dokument podstawowy „Battle Notes” łączył w ramach korpusu operacje mobilne i działania taktyczne⁵¹.

Wraz z mianowaniem na dowódcę BAOR i NORTHAG⁵² (w NCS w unii personalnej) gen. Bagnall realizował w latach 1983–1985 swoje koncepcje dowodzenia operacyjnego w ramach NORTHAG. W studium planu „Mixed Grill” na początku 1984 r. dyskutowano o ściślejszej współpracy między korpusami, sposobie dowodzenia operacyjnego przez NORTHAG oraz wykorzystaniu rezerw. Istotą jego pomysłów było strukturalne zrównoważenie sił w korpusie dla opóźniania i obrony w taki sposób, aby rezerwy korpusu mogły zostać wykorzystane do operacyjnego dowodzenia grupą armii w zależności od rodzaju, czasu i miejsca wtargnięcia przeciwnika. W ten sposób chciał stworzyć korzystne warianty operacyjne poprzez oddanie przestrzeni i zyskanie czasu na doprowadzenie do zatrzymania postępów przebijających się sił wroga lub rozbicie ich w kontrataku. Uwzględniano przy tym odzyskiwanie oddanej w toku działań przestrzeni⁵³. Według gen. Bagnalla w obszarze odpowiedzialności NORTHAG odbyłyby się dwie bitwy: pierwsza, którą korpusy miały stoczyć manewrowo w FEBA oraz druga bitwa, którą NORTHAG miał rozegrać swoimi rezerwami, aby zniszczyć rozbite dywizje i armie przeciwnika.

Miało to pozwolić NORTHAG na zatrzymanie każdej z czterech armii atakujących w pierwszym rzucie operacyjnym, jednocześnie na wyniszczenie sił kolejnych rzutów przy pomocy 2 ATAF, a w konsekwencji na

grupa bojowa; zob. Jim Storr, *Battlegroup! The Lessons of the Unfought Battles of the Cold War* (Warwick: Helion, 2021), 53, 158–173.

⁵¹ Lee, „Deterrence”, 40–88; Hans-Joachim Belde, „Forward Defence 83”, *Truppenpraxis* 1 (1985): 76–81; odnośnie „operacyjno-taktycznego” podręcznika wojsk brytyjskich: G 3 EPS – 1 BR Corps: *British Corps Battle Notes* (Bielefeld: b.w., 1981).

⁵² W NCS niektórzy generałowie większego dowództwa narodowego w regionie zostawali również dowódcami tamtejszego dowództwa NATO, np. dowódca BAOR był jednocześnie dowódcą NORTHAG. Dlatego dowódcą NORTHAG był zawsze generał brytyjski.

⁵³ Odnośnie do przemyśleń Bagnalla zob.: Lee, „Deterrence”, 80–88, 108–124, 146–213; McInnes, *NATOś*, 134–148; John Moore-Bick, „Die britische Sichtweise”, w *Die Entwicklung des Strategie- und Operationsbegriffs seit Clausewitz*, red. Dietmar Schössler (München: Universität der Bundeswehr, 1997), 65–72; General Sir Nigel Bagnall, „Concepts of Land/Operations in the Central Region I”, *RUSI Journal* 129, nr 3 (1984): 59–62.

doprowadzenie do politycznie użytecznego rozstrzygnięcia jeszcze przed przybyciem drugiego rzutu operacyjnego albo rozbitcie drugiego rzutu operacyjnego z wykorzystaniem rezerwy NORTHAG. Częścią koncepcji było rozmieszczenie jako rezerw korpusu holenderskiej 5 Dywizji Pancernej, niemieckiej 3 Dywizji Pancernej i brytyjskiej 3 Dywizji Pancernej na wypadek powstania kryzysów w jego obszarze walk. Po swoim przybyciu III Korpus amerykański także miał być użyty przeciwko drugiemu rzutowi wojsk przeciwnika. Aby wprowadzić w życie swoje pomysły, generał Bagnall musiał przekonać dowódców korpusów holenderskiego i niemieckiego podczas studium planu „Mixed Grill”⁵⁴.

Kolejny wyższy dowódca AFCENT (dalej: CINCENT)⁵⁵, niemiecki gen. Leopold Chalupa, odmówił zatwierdzenia koncepcji NORTHAG, ponieważ opierała się ona na nieprzekonujących danych o stosunkach czasu i sił, nie odzwierciedlała zasady obrony wysuniętej, a siły opóźniające i obronne korpusów zostałyby w niej nadmiernie zredukowane. W związku z tym realizację całej koncepcji na razie zawieszono. Walkę o optymalne



Fotografia 2. Generał Leopold Chalupa, CINCENT, na odprawie w HQ AFCENT.

Źródło: Archiwum autora.

⁵⁴ Mógł to zrobić, ponieważ korpusy podlegały mu ze względu na jego status prawny „Dowództwa Operacyjnego” i w związku z tym mógł wydawać instrukcje operacyjne dotyczące ich rezerw. Dla dowódców korpusów oznaczało to, że nie mogli swobodnie dysponować swoimi rezerwami w sile jednej dywizji każdy (w tym niemiecka 3 Dywizja Pancerna, holenderska 5 Dywizja Pancerna), lecz musieli najpierw wystąpić o zgodę na ich użycie do NORTHAG. Oznaczało to, że wykorzystanie tych dywizji można było powstrzymać do czasu podjęcia przez NORTHAG decyzji o użyciu jednej lub więcej dywizji do kontrataku; zob. Lee „Deterrence”, 285.

⁵⁵ CINCENT to oficjalny skrót NATO oznaczający Naczelnego Dowódcę Regionu Centralnego, AFCENT.



Fotografia 3. W propagowaniu nowego myślenia operacyjnego duży udział miał gen. Henning von Sandrart, CINCENT 1987–1991.

Źródło: Archiwum autora.

planowanie obrony kontynuował następcą Bagnalla, gen. Sir Martin Farndale⁵⁶.

W 1987 r. nowym CINCENT został gen. Henning von Sandrart, który już jako Inspektor Wojsk Lądowych (niem. *Inspekteur des Heeres*) Bundeswehry w latach 1984–1987 dostrzegł znaczenie szczebla operacyjnego w NATO i dostosował się lub poparł nowe brytyjskie idee swoją wytyczną operacyjną. Jako nowy dowódca zainicjował opracowanie dyrektywy AFCENT w sprawie zasad operacyjnego użycia sił lądowych i powietrznych w regionie centralnym⁵⁷. Umożliwiło to następnie przyjęcie przez NORTHAG części rozważań koncepcyjnych gen. Bagnalla w GDP z 1987 r., co wyrażało się m.in. w zastrzeżeniu dowodzenia nad odpowiednimi rezerwami dywizyjnymi korpusów holenderskiego, niemieckiego i brytyjskiego.

W 1987 r. NORTHAG przeprowadził pierwsze i jedyne ćwiczenie wojsk CERTAIN STRIKE z udziałem części III Korpusu. Scenariusz ćwiczenia zawierał istotne idee operacji mobilnych.

W 1988 r. dokonano korekty GDP korpusów. Brytyjski GDP przewidywał silną obronę w FEBA. Koncepcja kontrataku z rezerwami została skonceptualizowana i przetestowana w różnych ćwiczeniach, w tym WINTEX 1989. Po wdrożeniu przez NORTHAG w 1987 r. nowej koncepcji operacyjnej planowanie to stało się nieaktualne już w 1990 r. W latach 1992–1993 część HQ NORTHAG została oddelegowana do dowodzenia siłami ONZ i NATO na Bałkanach. W 1993 r. HQ NORTHAG połączono z HQ CENTAG na południu, tworząc dowództwo LANDCENT NATO. Jednak nowe myślenie operacyjne zapoczątkowane w NATO i jego państwach-stronach w latach osiemdziesiątych przetrwało, i dziś odzyskuje swoje znaczenie⁵⁸.

Wnioski

NORTHAG odegrała znaczącą rolę w kształtowaniu bezpieczeństwa Sojuszu i Republiki Federalnej Niemiec w okresie zimnej wojny. Jako

⁵⁶ Zob. Lee, „Deterrence”, 214–325; w szczególności „Disputes and Debates with the Germans”, 233–249.

⁵⁷ Zob. Millotat, „Operative Führung”, 285 wraz z przyp. 10.

⁵⁸ Zob. Danby i Geller, *The History*, 25 i n.; Wpływy na epokę pozimnowojenną: Anthony King, *The Transformation of Europe's Armed Forces – from Rhine to Afghanistan* (Cambridge: Cambridge University Press, 2011), 103–118; Millotat, „Operative Führung”, 287 i n.

część NCS wniosła istotny wkład w zapobieganie wojnie w Europie Środkowej dla obszaru Niziny Północnoniemieckiej. O ile w pierwszych dekadach decydowało proste planowanie w ramach „Boxen” z niewielkimi rezerwami operacyjnymi, o tyle w latach osiemdziesiątych rozwinęło się myślenie operacyjne poprzez oddanie do dyspozycji rezerw o większej elastyczności działania oraz poprzez modernizację w zakresie dowodzenia i kontroli, rozpoznania oraz siły ognia na lądzie i z powietrza. Pozwala to na stwierdzenie, że NORTHAG spełniła swoje zadanie w NCS i przyczyniła się do podniesienia progu użycia broni nuklearnej poprzez optymalizację konwencjonalnego planowania operacyjnego. Tym samym zasadne jest również stwierdzenie o zwiększeniu efektu odstraszenia. Do wojny nie doszło, nie zaistniała więc potrzeba udowodnienia skuteczności tej koncepcji operacyjnej. W wojnie w Zatoce Perskiej w 1991 r. – odbywającej się poza NATO – podstawowe zasady bitwy powietrzno-łądowej zostały jednak wykorzystane do działań operacyjnych, sprawdzając się w odmiennych warunkach strategicznych⁵⁹.

Zasługą generałów i oficerów sztabu generalnego z kilku państw NATO jest to, że poziom operacyjny odzyskał swoje znaczenie znane z epok wcześniejszych i znalazł odzwierciedlenie w planowaniu GDP⁶⁰. Tak więc, w zmienionych uwarunkowaniach polityki bezpieczeństwa, myślenie operacyjne było dalej rozwijane w ramach NATO i państwach je tworzących po 1990 r. Podczas gdy początkowo koncentrowano się głównie na walce lądowej, coraz większego znaczenia nabierał *Jointness*⁶¹ i aspekt swobody operacyjnej⁶². W sytuacji gdy NATO również dziś musi zabezpieczyć swoją wschodnią flankę, także na przyszłość, wypróbowane doświadczenia, ale także obszary problemowe z czasów zimnej wojny, znajdują swoje odpowiednie, współczesne odzwierciedlenie. Kwatera Główna NORTHAG wniosła w to znaczący wkład.

⁵⁹ Zob. Thomas G. Mahnken, *Technology and the American Way of War Since 1945* (New York: Columbia University Press, 2008), 158.

⁶⁰ Zob. Inspekteur des Heeres, oprac., „Zur Diskussion gestellt... Denkschriften zu Fragen der Operativen Führung”, Bonn: BMVg, 1987, mps, 11–17; Florian Reichenberger, *Der gedachte Krieg: Vom Wandel der Kriegsbilder in der Bundeswehr, Sicherheitspolitik und Streitkräfte der Bundesrepublik Deutschland*, t. 13 (Berlin–Boston: De Gruyter, Oldenbourg, 2018), 408, doi.org/10.1515/9783110465310.

⁶¹ *Jointness* to termin powszechnie używany w NATO w odniesieniu do interakcji sił lądowych i powietrznych na poziomie operacyjnym.

⁶² Zob. aktualna klasyfikacja NATO w zakresie sztuki operacyjnej i przywództwa: NATO Standard Allied Joint Doctrine, JJP-01, Bruxelles: NATO standardization office, 2017, szczególnie: Chapter 4, Section 2 Operational Art, 4–5.

Bibliografia

Archiwalia

Bundesarchiv Abteilung Militärarchiv we Fryburgu Bryzgowijskim

BH 8-3, 3. Panzerdivision

Nationaal Archief

KL – Cdt. 1. Legerkorps

Źródła drukowane

G 3 EPS - 1 BR Corps: *British Corps Battle Notes*. Bielefeld: b.w., 1981.

HG NORTHAG PIO [Public Information Office]. *Die Armeegruppe Nord der NATO*. Mönchengladbach: Presseinformation, 1984.

NATO *Standard Allied Joint Doctrine, JJP-01*. Bruxelles: NATO standardization office, 2017.

The Secretary General's Annual Report 2022. Bruxelles: NATO Press Office, 2023.

Opracowania

Atkeson, Edward B. „NATO Intelligence: Contradiction in Terms”. *Studies in Intelligence* 53, nr 1 (2009): 1–13.

Bagnall, Nigel. „Concepts of Land/Operations in the Central Region I”. *RUSI Journal* 129, nr 3 (1984): 59–62.

Belde, Hans-Joachim. „Forward Defence 83”. *Truppenpraxis* 1 (1985): 76–80.

Brand, Dieter. „Politische, strategische und operative Rahmenbedingungen”. W *50 Jahre Panzertruppe der Bundeswehr 1956–2006*. Red. Freundeskreis der Offiziere der Panzertruppe, 9-54. Uelzen: Schneider Armour Research, 2006.

Bruce, George. *Jane's NATO Handbook 1989/90*. Coulsdon: Jane's Information Group, 1989.

Bürgener, Axel. „Forward Defence”. W *International Military and Defence Encyclopedia*. T. 2. Red. Trevor N. Dupuy, Franklin D. Margiotta, Curt Johnson, James B. Motley, i David L. Bongard, 991–997. Washington – York: Brasseys (US) Inc., 1993.

Cordesman, Anthony H. *NATO's Central Region Forces, Capabilities/Challenges/Concepts*. London: Janes Information Group, 1988.

Danby, Keith, i Burghard Geller. *The History of Northern Army Group*. Rheindahlen: HQ NORTHAG, 1993.

Dannatt, Richard. *Boots on the Ground: Britain and her Army since 1945*. London: Profile Books, 2016.

Diehl, Ole. *Die Strategiediskussion in der Sowjetunion*. Wiesbaden: DUV Sozialwissenschaft Springer Fachmedien Wiesbaden GmbH, 1993.

Duffield, John S. *Power Rules, the Evolution of NATO's Conventional Force Posture*. Stanford: Stanford University Press, 1995.

Faringdon, Hugh. *Strategic Geography, NATO, the Warsaw Pact, and the Superpowers*. London–New York: Routledge, 1989.

FitzGerald, Mary C. „The Dilemma in Moscow Defensive Posture”. W *Soviet Military Doctrine from Lenin to Gorbachev 1915–1991*. Red. Willard Frank i Philip Gillette, 347–362. Contributions in Military Studies. Westport: Praeger, 1992.

- Greiner, Christian. „Die alliierten militärstrategischen Planungen zur Verteidigung Westeuropas”. W *Anfänge Deutscher Sicherheitspolitik*. T. 1, *Der Kapitulation Bis Zum Plevan-plan*. Red. Roland G. Foerster, Christian Greiner, Georg Meyer, Hans J. Rautenberg, i Norbert Wiggershaus, 197–206. München – Wien: Oldenbourg Wissenschaftsverlag, 1982.
- Hammerich, Helmut R. „Die Operationsplanungen der NATO zur Verteidigung der Norddeutschen Tiefebene in den Achtzigerjahren”. W *Wege zur Wiedervereinigung. Die beiden deutsche Staaten in ihren Bündnissen 1970 bis 1990*. T. 75. Red. Oliver Bange i Bernd Lemke, 289–310. Beiträge zur Militärgeschicht. München: Oldenbourg Verlag, 2013.
- Heuser, Beatrice. *NATO, Britain, France and the FRG – Nuclear Strategies and Forces for Europe 1949–2000*. Houndsmills: Palgrave, 1997.
- Hoster, Hans. *Das Hauptquartier in Mönchengladbach, der unbekannte Stadtteil „JHQ”*. Beiträge zur Geschichte der Stadt Mönchengladbach, t. 46. Mönchengladbach: Otto von Bylandt-Gesellschaft, 2004.
- Hubatschek, Gerhard. „Hauptphasen der Strategie- und Streitkräfteentwicklung in NATO und Warschauer Pakt”. *Europäische Wehrkunde* 28, nr 2 (1979): 49–57.
- Jeschonnek, Friedrich K. „Die Planung von Operationen in der Northern Army Group (NORTHAG) im Wandel”. W *Clausewitz-Gesellschaft e.V. T. 16, Jahrbuch 2020*. Red. Hans-Joachim Gemballa, Werner Baach, i Wolfgang Fett, 58–86. Hamburg: Clausewitz-Gesellschaft e.V, 2021.
- Karber, Phillip A. *Plädoyer für die Vorverteidigung*. Bonn: Deutsches Strategieforum, 1984.
- King, Anthony. *The Transformation of Europe's Armed Forces – from Rhine to Afghanistan*. Cambridge: Cambridge University Press, 2011.
- Lautsch, Siegfried. *Kriegsschauplatz Deutschland, Erfahrungen und Erkenntnisse eines NVA-Offiziers*. Potsdam: Zentrum für Militärgeschichte und Sozialwissenschaften der Bundeswehr, 2013.
- Long, Jeffery W. *The Evolution of US Army Doctrine: From Active Defence to Airland-Battle and beyond*. Leavenworth: TRADOC, 1991.
- Magenheimer, Heinz. *Doktrin und Einsatzkonzept des Warschauer Paktes in Europa-Mitte*. Wien: Heinz Magenheimer, Doktrin und Einsatzkonzept des Warschauer Paktes in Europa-Mitte, 1989.
- Mahnken, Thomas G. *Technology and the American Way of War Since 1945*. New York: Columbia University Press, 2008.
- Maizière, Ulrich de. *Verteidigung in Mitteleuropa. Studie im Auftrag der Versammlung der Westeuropäischen Union, Wehrforschung aktuell*. T. 4. München: Lehmanns, 1975.
- Maloney, Sean. *War without Battles, Canada's NATO Brigade in Germany 1951–1993*. Toronto: McCraw-Hill Ryerson Ltd., 1997.
- Markus, Uwe, i Ralph Rudolf. *Schlachtfeld Deutschland. Die Kriegseinsatzplanung der sowjetischen Streitkräfte in der DDR*. Berlin: Militärverlag, 2011.
- McInnes, Collin. *NATO's Changing Strategic Agenda*. London: Routledge, 1990.
- Mearsheimer, John J. *Conventional Deterrence*. Ithaca – London: Cornell University Press, 1983.

- Meyer, Ernst Christoph, Andreas Hannemann, i Rainer Meyer zum Felde. *Wörterbuch zur Sicherheitspolitik*. Wyd. 8. Hamburg–Berlin–Bonn: E.S. Mittler & Sohn GmbH, 2012.
- Millotat, Christian. „Operative Führung aus deutscher Sicht – ihre Entwicklung und Bedeutung in unserer Zeit”. *Österreichische Militärzeitschrift* 38, z. 3 (2000): 283–290.
- Moore-Bick, John. „Die britische Sichtweise”. W *Die Entwicklung des Strategie- und Operationsbegriffs seit Clausewitz*. Red. Dietmar Schössler, 65–72. München: Universität der Bundeswehr, 1997.
- Reichenberger, Florian. *Der gedachte Krieg: Vom Wandel der Kriegsbilder in der Bundeswehr*. Sicherheitspolitik und Streitkräfte der Bundesrepublik Deutschland. T. 13. Berlin–Boston: De Gruyter, Oldenbourg, 2018. <https://doi.org/10.1515/9783110465310>.
- Stares, Paul. *Command Performance: the Neglected Dimension of European Security*. Washington D.C.: Brookings Institution, 1991.
- Storr, Jim. *Battlegroup! The Lessons of the Unfought Battles of the Cold War*. Warwick: Helion, 2021.
- Weißbuch 1979. *Zur Sicherheit der Bundesrepublik Deutschland und Entwicklung der Bundeswehr*, nr 145. Bonn: Bundesminister der Verteidigung, 1979.
- Weißbuch 1983. *Zur Sicherheit der Bundesrepublik Deutschland und Entwicklung der Bundeswehr*. Bonn: Bundesminister der Verteidigung, 1983.
- Weiß, Günther K. *NATO-Intelligence. Das militärische Nachrichtenwesen im Supreme Headquarters Allied Powers Europe (SHAPE) 1985–1989*. Stuttgart: Ibidem-Verlag, 2013.
- Wenzke, Rüdiger, red. *Die Streitkräfte der DDR und Polens in der Operationsplanung des Warschauer Paktes*. Potsdam: Zentrum für Militärgeschichte und Sozialwissenschaften der Bundeswehr, 2020.
- White, Kenton. *Never Ready, British Armed Forces and NATO's Elastic Response Strategy, 1968–1989*. Warwick: Helion, 2021.
- Will, Thomas. *Operative Führung Versuch einer begrifflichen Bestimmung im Rahmen von Clausewitz' Theorie „Vom Kriege”*. Hamburg: Kovač, 1997.

Prace niepublikowane

- Inspekteur des Heeres, oprac. „Zur Diskussion gestellt... Denkschriften zu Fragen der Operativen Führung”. Bonn: BMVg, 1987, mps.
- Lee, Sangro. „Deterrence and the Defence of Central Europe: The British role from the early 1980s to the End of the Gulf War”. Rozprawa doktorska, King's College London, 1994.

Internet

- Pedlow, Gregory W. „The Evolution of NATO's Command Structure 1951–2009”. Publicintelligence. Dostęp kwiecień 9, 2011. <https://publicintelligence.net/the-evolution-of-nato%e2%80%99s-command-structure-1951-2009/>.
- Varlik, Ali. „NATO's Military Structure”. Dergipark. Dostęp sierpień 12, 2020. <https://dergipark.org.tr/tr/download/article-file/1144225>.

STRESZCZENIE

Friedrich K. Jeschonnek, Planowanie operacyjne NORTHAG w okresie zimnej wojny

Północna Grupa Armii (NORTHAG) była w przypadku wybuchu wojny odpowiedzialna za odpieranie ataków wojsk Układu Warszawskiego (UW) w rejonie granicy na Nizinie Północnoniemieckiej. Planowanie zakładało walkę ruchową w dwóch bitwach: w pierwszej bitwie ważne było, aby cztery korpusy z Holandii, Niemiec, Wielkiej Brytanii i Belgii skutecznie broniły się manerwowo przed konwencjonalnym i zmasowanym atakiem pierwszego rzutu operacyjnego wojsk UW. W drugiej bitwie NORTHAG miał wykorzystać swoje rezerwy do zniszczenia przełamanych sił przeciwnika za pomocą kontrataków. Siły powietrzne NATO z 2 Floty Lotnictwa Taktycznego (*2nd Tactical Air Fleet*, 2 ATAF) miały działać jednocześnie na terytorium nieprzyjaciela jako głębokie wsparcie powietrzne (*Air Interdiction*) przeciwko drugiemu rzutowi operacyjnemu i strategicznemu przeciwnika. Przy skutecznym prowadzeniu walki konwencjonalne siły i środki miały być wykorzystywane tak długo, jak to możliwe, aby uniknąć eskalacji nuklearnej. Dzięki dalekowzrocznemu i skoordynowanemu planowaniu operacyjnemu (*General Defence Plans*, GDP) w czasie pokoju, w które zaangażowane były wszystkie szczeble, możliwe było wiarygodne odstraszenie przeciwnika, co przyczyniało się do zapobiegania wojnie. Wnioski wyciągnięte z planowania NORTHAG podczas zimnej wojny są warte uwagi w kontekście przyszłego planowania obronnego NATO w Europie Wschodniej.

Słowa kluczowe: wojny lądowe, NORTHAG, planowanie obronne, zimna wojna, obraz wojny

SUMMARY

Friedrich K. Jeschonnek, The Operational Planning of NORTHAG during the Cold War

In the event of the outbreak of war, the Northern Army Group (NORTHAG) was to defend the border areas on the North German Plain against attacks by Warsaw Pact (*Układ Warszawski*, UW) troops. The planning for which assumed a two-stage battle: the first required the four corps from the Netherlands, Germany, Great Britain and Belgium to effectively defend themselves against the presumed massive, conventional first wave attack by UW forces. The second stage involved NORTHAG using its reserves to counterattack and destroy the fragmented enemy units. NATO air forces from the 2nd Tactical Air Fleet (2 ATAF) were to operate simultaneously in enemy territory to provide deep air support (*Air Interdiction*) against the enemy's second-line operational and strategic echelons. If the conflict was to be conducted effectively, conventional forces and means were to be used for as long as possible to avoid nuclear escalation. Thanks to far-sighted

and coordinated operational planning (General Defense Plans, GDP) at all levels during peacetime, it was possible to reliably deter the enemy, which contributed to the prevention of war. The lessons learned from NORTHAG planning during the Cold War are worthy of attention with regards to future NATO defense planning in Eastern Europe.

Keywords: land wars, defence planning, cold war, Northern Army Group, war picture

ZUSAMMENFASSUNG

Friedrich K. Jeschonnek, Die NORTHAG-Operationsplanung im Kalten Krieg

Die Heeresgruppe NORD (NORTHAG) war verantwortlich, im Kriegsfall Angriffe der Truppen des Warschauer Paktes grenznah in der norddeutschen Tiefebene abzuwehren. Hierzu wurde ein bewegliches Gefecht in zwei Schlachten geplant: In der Ersten Schlacht kam es für die vier Korps aus den Niederlanden, Deutschland, Großbritannien und Belgien darauf an, gegen die Erste Operative Staffel erfolgreich konventionell und beweglich zu verteidigen. In der Zweiten Schlacht setzte die NORTHAG ihre verschiedenen Reserven ein, um durchgebrochene Kräfte mit Gegenschlägen zu vernichten. Die NATO-Luftwaffen der 2. Taktischen Luftflotte (*2nd Tactical Air Fleet*, 2. ATAF) wirkten zugleich in der gegnerischen Tiefe gegen die 2. Operative und Strategische Staffeln durch Abriegelung aus der Luft (*Air Interdiction*). Mit einer erfolgreichen Gefechtsführung sollte so lange wie möglich mit konventionellen Kräften und Mitteln gekämpft werden, um eine nukleare Eskalation zu vermeiden. Durch vorausschauende und abgestimmte Einsatzplanungen (*General Defence Plans*, GDP) zu Friedenszeiten, in die alle Ebenen eingebunden waren, konnte eine glaubhafte Abschreckung erreicht und zur Kriegsverhinderung beigetragen werden. Die Erkenntnisse aus den Planungen der NORTHAG während des Kalten Krieges sind es wert, als Erfahrungen bei der zukünftigen NATO-Verteidigungsplanung in Osteuropa berücksichtigt zu werden.

Schlüsselwörter: Landkriegführung, Verteidigungsplanung, Kalter Krieg, NORTHAG, Kriegsbild