

Anna Romiszewska

UBÓSTWO I WYKLUCZENIE SPOŁECZNE DZIECI W HISPANII

Wprowadzenie

W 2010 roku w Hiszpanii mieszkało prawie 8,3 mln osób poniżej 18 roku życia, stanowiąc 17,6% ludności kraju¹. W grupie tej przeważali nieznacznie chłopcy – 51,4% (ponad 4,2 mln) w stosunku do dziewczynek – 48,6% (niewiele ponad 4 mln). Prawie połowa osób poniżej 18 lat (ok. 4 mln) mieszkała w trzech wspólnotach autonomicznych – Andaluzji, Katalonii i Madrycie. Pod względem udziału w całości populacji, dzieci do 18 roku życia stanowiły największy odsetek w miastach Ceuta i Melilla (ok. 25%) oraz we wspólnotach autonomicznych Murcji i Andaluzji (ok. 20%). Najniższy zaś odsetek dzieci miały wspólnoty Asturii, Galicji i Kastylii-Leon (od 12 do 14%)².

Od połowy lat 90. XX wieku, a szczególnie w latach 2000–2008, Hiszpania była jednym z głównych państw docelowych imigracji zarobkowej nie tylko w Unii Europejskiej, ale i na świecie³. W ciągu 10 lat (2000–2010) liczba ludności Hiszpanii wzrosła o 16% – z 40,5 mln do ponad 47 mln osób, przy czym 73% tego wzrostu było skutkiem zwiększenia liczby imigrantów⁴. Łączenie rodzin imigrantów, powstawanie rodzin mieszanych narodowościowo oraz wyższy poziom dzietności imigrantów od ludności hiszpańskiej, sprawiły, iż w 2009 roku ponad 13,5%

¹ Udział ten jest niższy niż średnia dla państw Unii Europejskiej. *Eurostat* nie udostępnił jeszcze danych z 2010 r., jednak w 2009 r. udział w populacji Hiszpanii osób poniżej 18 roku życia (17,6%) znajdował się poniżej średniej UE wynoszącej 19,2%. Por. *Eurostat*, za: http://appsso.eurostat.ec.europa.eu/nui/show.do?dataset=demo_r_d2jan&lang=en (dostęp: 20 października 2011 r.).

² Padrón Municipal z 2010 r., INE <http://www.ine.es/jaxi/menu.do?type=pcaxis&file=pcaxis&path=%2Ft20%2Fe245%2Fp04%2F%2Fa2010> (dostęp: 20 października 2011 r.).

³ Por. *Europe in figures – Eurostat Yearbook 2010*, s. 192-202; *International Migration 2006*, United Nations http://www.un.org/esa/population/publications/2006Migration_Chart/2006IttMig_chart.htm (dostęp: 20 października 2011 r.); *International Migration 2009*, United Nations, http://www.un.org/esa/population/publications/2009Migration_Chart/2009IttMig_chart.htm [dostęp 20.10.2011]

⁴ Udział imigrantów w populacji Hiszpanii wzrósł z 2,3% w 2000 roku (niecały 1 mln osób) do 12,2% w 2010 roku (prawie 6 mln osób). Por. INE base, za: <http://www.ine.es/jaxi/menu.do?type=pcaxis&path=%2Ft20%2Fe245&file=inebase&L=0> (dostęp: 20 października 2011 r.).

(ponad 971 tys.) dzieci w Hiszpanii było cudzoziemcami⁵, co piąte dziecko urodzone w Hiszpanii miało matkę cudzoziemkę, a co czwarte miało przynajmniej jednego z rodziców cudzoziemca⁶. Według narodowości najwięcej było wśród dzieci cudzoziemskich Marokańczyków – 18,7 %, Rumunów – 14%, i Ekwadorczyków – 10,2%. Dzieci obcokrajowcy najliczniej mieszkali w Katalonii (224 tys.), Madrycie (178,5 tys.) i w Walencji (142 tys.), natomiast pod względem udziału procentowego wśród dzieci najwięcej było ich na Balearach (18,8%), w La Rioja (18,3%) i w Katalonii (17%)⁷. Około 11% dzieci z prawie 6,3 mln zapisanych do szkół w Hiszpanii w roku szkolnym 2008/2009 było cudzoziemcami⁸.

W ostatnich 20 latach zaszły również głębokie zmiany w strukturze, wielkości i charakterystyce gospodarstw domowych w Hiszpanii, co wpłynęło na środowisko, w którym wychowują się dzieci. W latach 1991–2009 liczba gospodarstw domowych w Hiszpanii wzrosła o 40%, przy czym towarzyszyło temu zmniejszanie się ich wielkości. Spadł odsetek gospodarstw domowych tworzonych przez dwie osoby dorosłe z dziećmi o 13% (z 53,5% do 40,7%), przy czym w grupie tej najwyraźniej widoczna była tendencja spadkowa wśród rodzin wielodzietnych (3 lub więcej dzieci) – z 12,3% wszystkich gospodarstw domowych w 1991 roku do 3,2% w 2009 r. Jednocześnie nastąpił wzrost do 7,4% gospodarstw tworzonych przez rodziców (głównie kobiety) samotnie wychowujących dzieci, co oznacza, iż w 2009 r. istniało prawie 1,3 mln gospodarstw prowadzonych samotnie przez jednego rodzica, w których wychowywało się ponad 1,8 mln dzieci⁹.

Zainteresowanie tematem ubóstwa i wykluczenia społecznego dzieci w Hiszpanii nastąpiło pod koniec lat 80. XX wieku i było ściśle związane z większą dostępnością danych na ten temat. Większość prac z tego okresu¹⁰ oparta jest na danych *Badań budżetów gospodarstw domowych* (*Encuesta de Presupuestos Familiares* – EFP),

⁵ UNICEF, *La Infancia en España 2010-2011*, Madrid 2010, s.5.

⁶ INE base, za: <http://www.ine.es/jaxi/menu.do?type=pcaxis&path=%2Ft20%2Fe301&file=inebase&L=> (dostęp: 20 października 2011 r.). Więcej na temat wpływu imigracji na poziom endogamii oraz wskaźnika urodzeń i dzietności w Hiszpanii: D. Devolder, R. Trevino, *Efectos de la inmigración extranjera sobre evolución de la natalidad y de la fecundidad en España*, Centre d'Estudis Demogràfics, 2007, za: <http://www.ced.uab.es/publicacions/PapersPDF/Text321.pdf> (dostęp: 20 października 2011 r.).

⁷ UNICEF, *La Infancia...*, op.cit., s. 5.

⁸ *Las cifras de educación en España. Curso 2008-2009*, Ministerio de Educación 2010 <http://www.educacion.gob.es/dctm/ministerio/horizontales/estadisticas/indicadores-publicaciones/cifras/2011/cifrase4-11.pdf?documentId=0901e72b808589a5> (dostęp: 20 października 2011 r.)

⁹ INE, Censo de Población y Viviendas, za: http://www.ine.es/inebmenu/mnu_cifraspob.htm; Encuesta de Presupuestos Familiares, za: <http://www.ine.es/jaxiBD/tabla.do?per=12&type=db&divi=EPF&idtab=249> (dostęp: 20 października 2011 r.). Więcej: INE, *Cambios en la Composición de los Hogares*, Colección Cifras INE, 6/2004; UNICEF, *La Infancia...*, op.cit., s. 6-7.

¹⁰ Najbardziej znaną pracą z tego okresu jest: J.Ruiz-Castillo, *La medición de la pobreza y la desigualdad en España 1980-1981*, Servicio de Estudios del Banco de España, Estudios Económicos, 42, Banco de España, Madrid 1987.

prowadzonych przez Instituto Nacional de Estadística (INE) w latach 1973–1974, 1980–1981 oraz 1990–1991 i traktowała wydatki jako główną zmienną w badaniu ubóstwa¹¹. Podejście to było rozwijane w latach późniejszych głównie przez tzw. szkołę z Vigo¹².

Mimo dość bogatej literatury dotyczącej problemu ubóstwa w Hiszpanii liczba pozycji odnoszących się do przyczyn oraz charakteru ubóstwa i wykluczenia społecznego dzieci jest stosunkowo nieduża, a analizie poddawane są najczęściej lata 1990–2001. Wśród najbardziej znaczących prac należy wymienić badania pod kierunkiem O. Cantó z 1998 i 2002 roku¹³ oraz C. D'Ambrosio i C. Grandina z 2003¹⁴, a także analizy Fundacji Foessa-Caritas. O ile prace Cantó, powstałe przy wykorzystaniu danych z EFP, analizują problem tylko z punktu widzenia ekonomicznego i wskaźników pieniężnych, o tyle D'Ambrosio i Grandin, korzystając również z *Europejskiego badania panelowego budżetów gospodarstw domowych (Panel de Hogares de Unión Europea – PHOGUE)* pokazują to zjawisko w sposób szerszy i interdyscyplinarny. Szczególne miejsce zajmują także publikacje Foessa-Caritas¹⁵, której analizy powstają przy wykorzystaniu danych zarówno z własnych, jak i oficjalnych badań przeprowadzanych przez INE¹⁶.

Należy również wspomnieć o trudnościach metodologicznych związanych z badaniem ubóstwa i wykluczenia społecznego w Hiszpanii, nie tylko dotyczącego grupy dzieci. Przede wszystkim związane jest to z brakiem systematycznych i wieloletnich badań dotyczących poziomu dochodów gospodarstw domowych, które dzięki jednolitej metodologii pozwoliłyby na przeprowadzenie analizy zmian warunków życia ludności w długim okresie i wykryciu pewnych tendencji. Istniejące źródła danych bardzo różnią się pod względem metodologii, czego rezultatem są problemy

¹¹ Wyjątkiem były analizy Fundacji Foessa przeprowadzane na podstawie badań własnych.

¹² Grupa badaczy z Universidad de Vigo, wśród których najbardziej znany jest Javier Ruiz Castillo.

¹³ O. Cantó, M. Mercader-Prats, *Child poverty in Spain: what can be said?*, "Innocenti Occasional Papers", "Economic and Social Policy Series" 1998, no 66, International Child Development Centre, UNICEFF, Florencia; O. Cantó, C. Del Rio, C. Grandín, *La evolución de la pobreza estática y dinámica en España en el periodo 1985–1995*, Instituto de Estudios Fiscales, Papeles de Trabajo n 42/02, 2002; O. Cantó, C. Del Rio, C. Grandín, *What helps households with children in leaving poverty? Evidence from Spain in contrast with other EU countries*, FEDEA, „Serie Estudios sobre la Economía Española” 2002, n 137.

¹⁴ C. D'Ambrosio, C. Grandín, *Income distribution and exclusion of children: evidence from Italy and Spain in the 1990s*, „Journal of Comparative Family Studies” 2002, vol XXXIV (3).

¹⁵ Najbardziej znanymi publikacjami Foessa-Caritas dot. ubóstwa są: *VI Informe Foessa sobre Exclusion y Desarrollo Social en España 2008, 2011*, a także seria wydawnicza *Pobreza* poświęcona analizie ubóstwa w poszczególnych regionach Hiszpanii oraz *Estudios e Investigaciones*.

¹⁶ Więcej na temat historii badań nad ubóstwem i wykluczeniem społecznym w Hiszpanii: Instituto UAM-UNICEF de Necesidades y Derechos de la Infancia y la Adolescencia, *Pobreza y exclusión social de la infancia en España*. Informes, Estudios e Investigación, Ministerio de Sanidad y Política Social, Servicio de Publicaciones Madrid, 2009, s. 59–65.

z porównywalnością i dezagregacją danych oraz często dostarczają danych tylko z kilku konkretnych lat, pozostawiając luki w pewnych przedziałach czasu¹⁷.

1. Rozmiar, ewolucja oraz charakter ubóstwa i wykluczenia społecznego dzieci w Hiszpanii

Hiszpania od wielu lat jest jednym z państw UE o najwyższych wskaźnikach ubóstwa dzieci. W latach 1995–2009 wg statystyk *Eurostatu* wskaźnik ten był przeciętnie wyższy o 4% od średniej UE oscylującej w granicach 19%–20%¹⁸. W 2009 r. 23,7% osób poniżej 18 roku życia żyło w rodzinach, których dochody nie przekraczały progu zagrożenia ubóstwem¹⁹. Plasowało to Hiszpanię na 5. miejscu obok Grecji i Litwy pod względem zagrożenia ubóstwem dzieci, zdecydowanie powyżej średniej UE – 19,9%. Gorsze wskaźniki miały tylko Rumunia (32,9%), Bułgaria, Włochy i Łotwa (25%–26%). Widoczny jest również dystans, jaki dzieli Hiszpanię od państw o najmniejszym zagrożeniu – Danii, Cypru, Finlandii, Szwecji i Słowenii, gdzie zagrożenie ubóstwem wynosi od 11% do 13%²⁰.

W 2010 roku wg *Badania dochodów i warunków życia ludności Hiszpanii*²¹ (*Encuesta de Condiciones de Vida*, ECV), przeprowadzanego przez INE, 25,3% dzieci poniżej 16 roku życia żyło w rodzinach, których dochody znajdowały się poniżej wielkości uznawanej za próg zagrożenia ubóstwem. Oznacza to, iż dochody rodzin prawie 2 mln osób poniżej 16 lat nie przekraczały 60% mediany średnich dochodów w kraju²². Wskaźnik zagrożenia ubóstwem dzieci był wyższy od wskaźnika dotyczącego całej populacji (20,7%) i zdecydowanie wyższy od wskaźnika dla osób w wieku 16–65 lat (19,4%) oraz osób starszych – powyżej 65 lat (21,7 %). Jeżeli jednak pod uwagę weźmiemy wydatki związane z opłatami za mieszkanie, uznając

¹⁷ Główne badania dot. dochodów gospodarstw domowych to EPF (1973–1974, 1980–1981, 1990–1991), PHOGUE (1994–2001), ECPF (1985–2004, z powiększoną próbą w latach 1998–2004) i ECV, prowadzone od 2004 r. do chwili obecnej. Więcej na temat źródeł oraz trudności metodologicznych: UAM-UNICEF, *Pobreza y Exclusion...*, op.cit., s. 59–64; FOESSA, *VI Informe...*, op.cit., s. 93–94.

¹⁸ Szerzej na ten temat: UAM-UNICEF, *Pobreza y Exclusion...*, op.cit., s. 46–54.

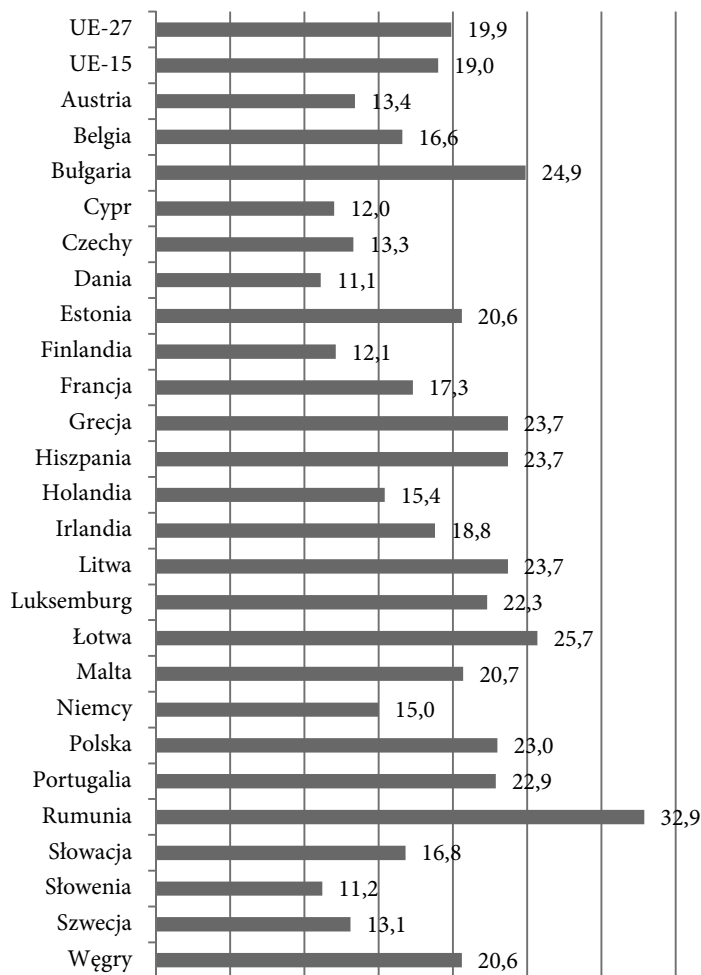
¹⁹ 60% mediany średnich dochodów (po uwzględnieniu transferów socjalnych) dla danego kraju.

²⁰ Niedostępne są jeszcze pełne dane za 2010 r.; *Eurostat*, za: <http://epp.eurostat.ec.europa.eu/tgm/refreshTableAction.do?jsessionid=9ea7d07d30e595f10d00b04d48758117d047b6f757a5.e34MbxSaxaSc40LbNiMbxMc3qPe0?tab=table&plugin=1&pcode=tessi120&language=en> (dostęp: 20 października 2011 r.).

²¹ Hiszpański odpowiednik EU-SILC.

²² ECV z 2010 r nie dostarcza danych dotyczących wszystkich osób poniżej 18 roku życia. Ostatnie dane na ten temat pochodzą z ECV z 2008 r., które wskazywały, iż rodziny 24,1% osób poniżej 18 lat jest zagrożonych ubóstwem.

Wykres 1. Zagrożenie ubóstwem dzieci w UE w 2009 r. (w %)



Źródło: Opracowanie własne na podstawie danych Eurostatu.

w przypadku gospodarstw domowych, które nie płacą czynszu za mieszkanie po cenach rynkowych, różnicę w potencjalnych wydatkach na ten cel a realnymi kosztami jako oszczędności, to różnica ta jest jeszcze bardziej widoczna. Grupa osób najmłodszych (poniżej 16 lat) jawi się jako najbardziej zagrożona ubóstwem (24,7%) ze wszystkich grup wiekowych (średnia dla całej populacji wynosi 17,1%, dla osób w wieku 16–65 lat – 17,1% i dla osób powyżej 65 lat – 10,1%)²³. Przyczyną tego jest

²³ ECV, INE, za: <http://www.ine.es/jaxi/tabla.do?path=/t25/p453/provi/l0/&file=01002.px&type=pcaxis&L=0> (dostęp: 20 października 2011 r.).

fakt, iż rodziny z małymi dziećmi przeważnie nie posiadają wykupionego na własność mieszkania i muszą bądź wynajmować je po cenach rynkowych, bądź spłacać kredyt mieszkaniowy. Natomiast osoby starsze zdecydowanie częściej mają własne mieszkania lub płacą czynsz po stawkach niższych niż ceny rynkowe.

Na terenie Hiszpanii występują znaczne różnice w poziomie ubóstwa dzieci pomiędzy poszczególnymi wspólnotami. W 2008 roku Estremadura, Andaluzja, Murcja i Kastylia – La Mancha były regionami o najwyższym – przekraczającym 30% poziomie ubóstwa dzieci. Najniższe wskaźniki za to miały Nawarra i Kraj Basków – poniżej 10%. Jeżeli jednak do obliczenia progu zagrożenia ubóstwem w danej wspólnotie autonomicznej przyjmiemy się dochody uzyskiwane na jej terenie²⁴, to różnice w poziomie wskaźników pomiędzy wspólnotami okażą się mniejsze. Przede wszystkim widać znaczny – o ponad 10 punktów procentowych – spadek wskaźników w przypadku Estremadury, Andaluzji, Kastylii – La Manchy oraz wzrost do 40% wskaźnika dla Wysp Kanaryjskich, które okazują się wspólnotą autonomiczną o najwyższym zagrożeniu ubóstwem dzieci. Wzrastają również wskaźniki dla wspólnot, które przy zastosowaniu w obliczeniach progu właściwego dla całego państwa miały najniższe poziomy ubóstwa dzieci – dla Nawarry z 7% do 17%, a dla Kraju Basków z 9% do 15%.

W większości państw Unii Europejskiej w ostatnich 20 latach – a więc także w tych o szybkim wzroście gospodarczym poprzedzających obecny kryzys – wskaźniki ubóstwa dzieci nie zmniejszyły się, a w niektórych państwach nawet wzrosły²⁵. W Hiszpanii od początku lat 90. XX wieku wskaźnik ubóstwa dzieci utrzymuje się na poziomie wyższym od wskaźnika dla całej populacji. Po nieznacznym wzroście w latach 1994–2001 odsetek dzieci zagrożonych ubóstwem od 2004 utrzymywał się na poziomie ok. 24%. Jak widać, w latach szybkiego rozwoju gospodarczego w Hiszpanii, jaki miał miejsce od połowy lat 90. XX wieku do 2008 roku, sytuacja dzieci w tym aspekcie nie uległa poprawie. Należy jednak zauważyć, iż w okresie dobrej koniunktury spadł poziom ubóstwa ekstremalnego²⁶, które w większym stopniu dotyka dzieci w porównaniu z innymi grupami wiekowymi. W latach 1994–2001

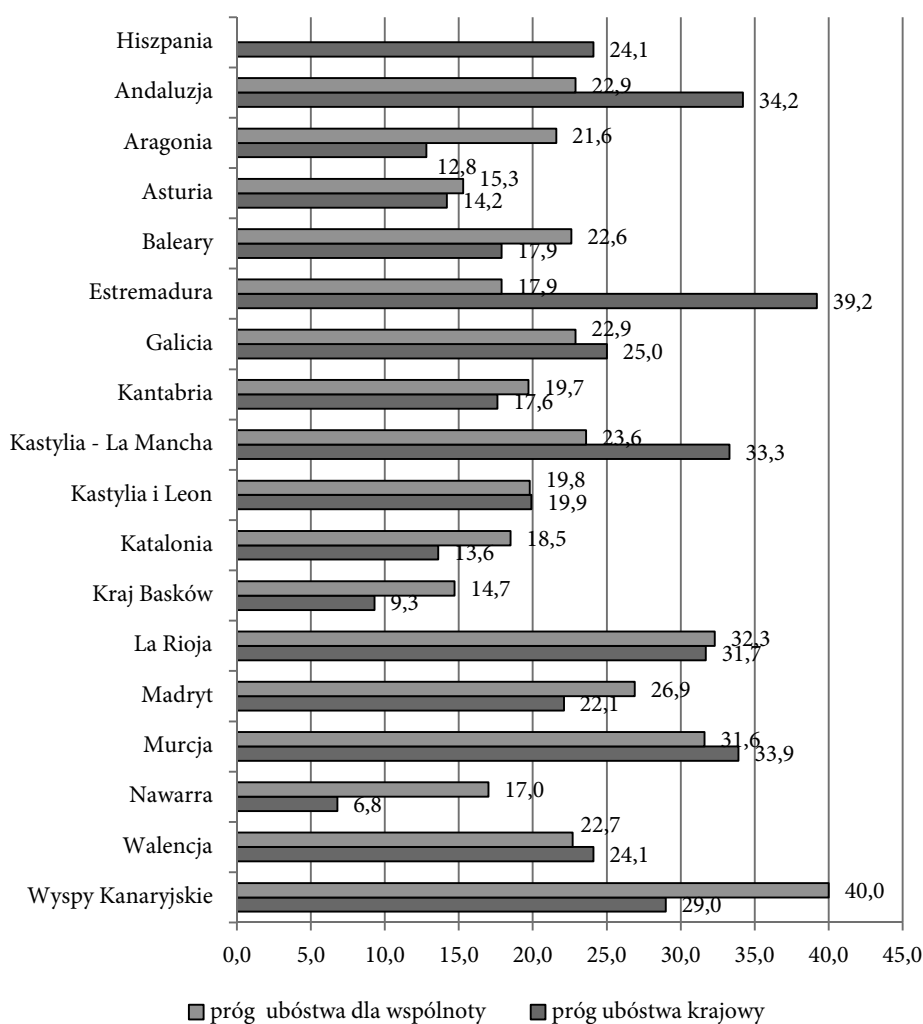
²⁴ W 2008 r. krajowy próg ubóstwa dla rodziny złożonej z 2 osób dorosłych i 2 dzieci wynosił 16 300 euro, natomiast w poszczególnych wspólnotach obliczany w stosunku do zarobków właściwych na jej terenie wahał się od 13 tys. do 19 tys. euro rocznie.

²⁵ Por. UAM-UNICEF, *Pobreza...*, op.cit., s. 65–67; Eurostat, za: <http://epp.eurostat.ec.europa.eu/tgm/refreshTableAction.do?sessionId=9ea7d07d30e595f10d00b04d48758117d047b6f757a5.e34MbxSaxaSc40LbNiMbxMc3qPe0?tab=table&plugin=1&pcode=tessi120&language=en> (dostęp: 20 października 2011 r.).

²⁶ Próg ubóstwa ekstremalnego to 25% mediany dochodów.

wskaźnik ubóstwa ekstremalnego dzieci spadł z 5% do 3,3%, a dla ogółu populacji z 3,4% do 2,1%²⁷.

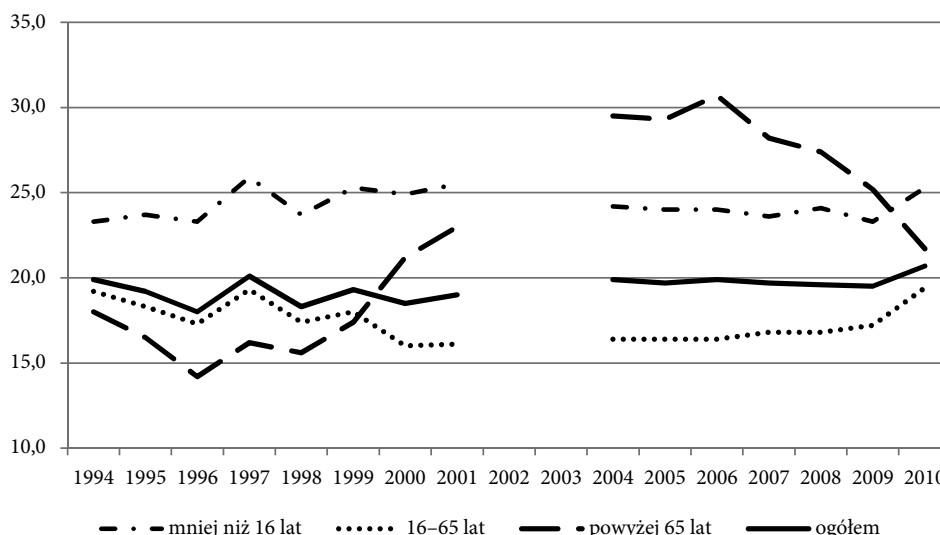
Wykres 2. Wskaźnik ubóstwa dzieci we wspólnotach autonomicznych Hiszpanii w 2008 r. (w %)



Źródło: Opracowanie na podstawie danych z UNICEF, *La Infancia...*, op.cit., s. 23.

²⁷ W latach 1994–2001 wskaźnik ubóstwa ekstremalnego był prawie o 1,5 raza wyższy dla dzieci niż dla całej populacji. Najniższy był dla osób powyżej 65 roku życia, gdzie nigdy nie przekroczył 1%, natomiast dla osób w wieku 16–65 lat nie różnił się prawie od wskaźnika dla ogółu populacji. Więcej: L. Ayala, R. Martinez, M. Sastre, *Familia, Infancia y Privación Social*, FOESSA, Caritas, Madrid 2006, s. 23.

Wykres 3. Zmiana wskaźnika zagrożenia ubóstwem w Hiszpanii według wieku (w %)



Źródło: Opracowanie własne na podstawie PHOGUE (1994–2001) i ECV (2004–2010), za: http://www.ine.es/inebmenu/mnu_nivel_vida.htm (dostęp: 20 października 2011 r.); dane PHOGUE dla osób w wieku 16–65 lat opracowane przez: L. Alaya et al., *Familia...*, op.cit., s. 23; brak danych w latach 2002–2003 wynika z zakończenia badań PHOGUE w roku 2001 i rozpoczęciu ECV dopiero w 2004 roku. Za ten okres dostępne są dane tylko z ECV, ale nie są one w pełni wiarygodne.

Ostatni kryzys gospodarczy spowodował spadek dochodów rodzin, jednak do 2010 roku nie widać było jego wpływu na zmianę poziomu wskaźników ubóstwa w Hiszpanii. Dopiero ostateczne wyniki ECV z 2010 roku i pierwsze dane tymczasowe z 2011 roku wskazują jednoznacznie na pogorszenie sytuacji²⁸. Dotyczy to przede wszystkim dzieci, których wskaźnik zagrożenia ubóstwem wzrósł w 2011 roku o ponad 3 punkty procentowe w porównaniu z 2009 roku (z 23,3% do 26,5%). Po raz pierwszy także w historii badań ECV w latach 2010–2011 poziom zagrożenia ubóstwem dzieci przewyższył wskaźnik ubóstwa osób powyżej 65 roku życia²⁹. Kryzys nasilił również obserwowany od lat 90. XX wieku proces pogarszania się

²⁸ Do czasu opublikowania przez INE 20 października 2011 r. ostatecznych danych z roku poprzedniego dane tymczasowe wskazywały tylko na lekki wzrost wskaźnika ubóstwa dzieci (24,5%) w stosunku do 2009 r. Niewidoczna była również tak znaczna różnica w poziomie zagrożenia ubóstwem dzieci względem grupy osób starszych, gdzie wielkość wskaźnika szacowano na 25,6%. ECV, INE dane tymczasowe 2010, za: <http://www.ine.es/jaxi/tabla.do?path=/t25/p453/provi/l0/&file=01002.px&type=pcaxis&L=0> (dostęp: 1 września 2011 r.)

²⁹ ECV, INE, za: <http://www.ine.es/jaxi/tabla.do?path=/t25/p453/provi/l0/&file=01002.px&type=pcaxis&L=0> (dostęp: 20 października 2011 r.).

położenia rodzin z dziećmi, szczególnie młodych rodzin z małymi dziećmi, w stosunku do rodzin bezdzietnych czy bez osób zależnych³⁰.

Skład gospodarstwa domowego, w którym wychowuje się dziecko, oraz sytuacja zawodowa jego członków są głównymi czynnikami wpływającymi na ryzyko zagrożenia ubóstwem dzieci w Hiszpanii. Dzieci wychowywane samotnie przez jednego rodzica oraz pochodzące z rodzin wielodzietnych (3 lub więcej dzieci) są najbardziej narażone na ubóstwo. W 2008 roku 44,4% rodzin wielodzietnych i 38,6% gospodarstw domowych rodziców samotnie wychowujących dzieci znajdowało się poniżej progu ubóstwa.

W sytuacji gdy w gospodarstwie domowym żadna z osób w wieku produkcyjnym nie pracuje, zagrożenie ubóstwem wzrasta do 62,8%, podczas gdy dla gospodarstw domowych, w których pracują wszystkie osoby w wieku produkcyjnym, wynosi ono 9,3%. Charakterystyczne dla Hiszpanii jest również wysokie – w porównaniu do innych państw UE – zagrożenie ubóstwem dzieci z rodzin, gdzie połowa osób w wieku produkcyjnym pracuje. W 2008 roku Hiszpania zajmowała pod tym względem 4. miejsce w UE. Zjawisko to tłumaczy się specyficzną sytuacją na hiszpańskim rynku pracy – tymczasowością zatrudnienia, niskimi zarobkami oraz trudnością znalezienia stałej pracy. Konsekwencją tego jest istnienie rzeszy tzw. ubogich pracowników (*working poor*)³¹.

Badania empiryczne wskazują także na istnienie zależności pomiędzy ryzykiem zagrożenia ubóstwem dzieci a głównym źródłem dochodów gospodarstwa domowego, w którym się wychowują. W 2007 roku największe wskaźniki ubóstwa dzieci charakteryzowały gospodarstwa domowe utrzymujące się głównie z zasiłków dla bezrobotnych (70%)³² oraz innych typów zasiłków (ok. 65%). Widoczna była również znaczna różnica pomiędzy stosunkowo wysokim – 40-procentowym wskaźnikiem zagrożenia dzieci z gospodarstw, które czerpią główne dochody z pracy na własny rachunek, a niespełna 19-procentowym wskaźnikiem dla gospodarstw utrzymujących się głównie z pracy na cudzy rachunek. Mimo że gospodarstwa te charakteryzowały się najniższym wskaźnikiem zagrożenia ubóstwem dla wszystkich grup wie-

³⁰ Do tej pory jedynie FOESSA przeprowadziła badania nt. wpływu obecnego kryzysu na sytuację gospodarstw domowych w Hiszpanii: M. Laparra, *El impacto de la crisis en la cohesión social o el surf de los hogares españoles en el modelo de integración de la „sociedad líquida”*, w: *Consecuencias económicas y sociales de la crisis mundial*. Documentación Social, 158, FOESSA, 2010; M. Laparra, *El primer impacto de la crisis en la cohesión social en España. Un análisis provisional a partir de las Encuestas Foessa 2007–2009*, FOESSA 2010.

³¹ UNICEF, *La Infancia...*, op.cit., s. 26; Por. European Commission, *Child poverty and well-being in the EU*, 2008, s. 32–34; C. Gomez Granell, *Informe de la inclusión social en España 2008*, Caixa Catalunya 2008, s. 41–45.

³² Gospodarstwa te charakteryzują się też wysokim stopniem chroniczności biedy – w latach 1993–2001 2/3 dzieci, których główni żywicieli byli bezrobotnymi, pozostawało w stanie ubóstwa chronicznego (min. 5 lat).

kowych, to 19-procentowy wskaźnik zagrożenia ubóstwem dzieci wskazuje na silny wpływ, jaki sytuacja dorosłych na rynku pracy wywiera na poziom ubóstwa dzieci³³.

Wśród innych czynników wpływających na wzrost zagrożenia ubóstwem w Hiszpanii należy wymienić przede wszystkim przynależność do określonych mniejszości, a zwłaszcza status imigranta lub dziecka imigrantów³⁴. Przyczyną tego jest segregacja na rynku pracy oraz dyskryminacja wspomnianej grupy na tym rynku, co przekłada się na niższy poziom dochodów. Dla przykładu w 2006 roku wskaźnik ubóstwa dzieci narodowości hiszpańskiej wynosił 21,2 %, podczas gdy dla dzieci urodzonych poza UE aż 52%. Różnica była jeszcze bardziej znacząca w przypadku ekstremalnej biedy – 4% w stosunku do 28%. Jak widać, dzieci cudzoziemskie są nie tylko bardziej narażone na ubóstwo, ale też w większym stopniu dotyka je skrajna bieda³⁵.

Wprowadzenie elementów dynamicznych do analizy ubóstwa dzieci pozwala na oszacowanie skali ubóstwa chronicznego i tymczasowego oraz wyłonienie czynników, które wpływają na znalezienie się w sytuacji ubóstwa i wyjście z niego, co ma szczególne znaczenie dla opracowywania skutecznych programów polityki społecznej. Niestety, w literaturze przedmiotu brakuje prac obejmujących taką analizą okres po 2001 roku. Można jednak wymienić najistotniejsze i najbardziej charakterystyczne cechy występujące do tego momentu. Po pierwsze, zwraca się uwagę, na wysoki stopień chroniczności³⁶ ubóstwa dzieci w Hiszpanii. Od lat 80. XX wieku wskaźnik ubóstwa chronicznego dzieci utrzymywał się stale powyżej wartości tego wskaźnika dla osób w wieku 18–65 lat, a w latach 90. przekraczał nawet wskaźnik dla osób powyżej 65 lat³⁷.

Po drugie, w porównaniu do innych państw, jak Wielka Brytania i Portugalia, o podobnie wysokim wskaźniku ubóstwa dzieci, Hiszpania wyróżniała się wyższym wskaźnikiem biedy przejściowej w tej grupie wiekowej. W latach 90. wskaźnik ubóstwa chronicznego wśród dzieci we wszystkich trzech państwach był zbliżony (ok. 15%). Również wskaźnik biedy przejściowej, definiowanej jako nietrwającej dłużej niż jeden rok, niewiele się różnił (ok. 13%). Cechą charakterystyczną Hiszpanii był natomiast wysoki poziom wskaźnika ubóstwa przejściowego trwającego od 2 do

³³ L. Ayala, O. Cantó, *Políticas económicas...*, w: UNICEF, *Análisis y Propuestas sobre la pobreza infantil en España*, 2009, s. 20–22.

³⁴ Obecnie w literaturze przyjmuje się, iż płeć dziecka nie ma istotnego znaczenia w analizach ubóstwa mierzonego kryteriami dochodowymi. Jednak do 2004 r. widoczne były wyższe wskaźniki zagrożenia ubóstwem dla dziewczynek niż dla chłopców. W kolejnych latach wskaźniki dla obu płci dążyły do wyrównywania się. Por. UAM-UNICEF, *Pobreza...*, op.cit., s. 71–73; UNICEF, *La infancia...*, op.cit. s. 27.

³⁵ C. Gomez Granell, *Informe...*, op.cit., s. 55–56; FOESSA, *VI Informe...*, op.cit., s. 58.

³⁶ Za chroniczne ubóstwo uznano znajdowanie się min. 5 lat w sytuacji ubóstwa.

³⁷ L. Ayala et al., *Familia...*, op.cit., 42–45; INE, *Pobreza y pobreza persistente en España 1994–2001*, Madrid, 2004, s. 4–10, za: http://www.ine.es/daco/daco42/sociales/infosoc_pobreza.pdf (dostęp: 20 października 2011 r.).

4 lat, który wynosił 25% w stosunku do 20% w Wielkiej Brytanii i 22% w Portugalii. Z przeprowadzonego badania wynikało także, że 40% ubóstwa przejściowego ma charakter powtarzający się, bowiem osoby poddane badaniu doświadczały go co najmniej dwa razy w ciągu 8 lat trwania badania. Warto zaznaczyć, że dzieci doświadczające ubóstwa przejściowego i powtarzającego się pochodziły przede wszystkim z gospodarstw domowych, w których główni żywicieli byli aktywni zawodowo. Wskazuje to raz jeszcze na silny wpływ sytuacji na rynku pracy w Hiszpanii na poziom ubóstwa dzieci³⁸.

Zwraca uwagę również fakt, iż w latach 90. XX wieku dzieci miały nie tylko najwyższy wskaźnik ubóstwa, ale też najwyższe prawdopodobieństwo znalezienia się w takiej sytuacji choćby raz. Ponad połowa dzieci doświadczyła umiarkowanej biedy przez co najmniej rok, a około 20% dotknięta była w którymś momencie ekstremalną biedą. Dzieci miały wyższe wskaźniki znalezienia się w sytuacji ubóstwa i niższe wskaźniki wyjścia z niej niż średnia dla całej populacji³⁹.

Aby uzyskać bardziej rzeczywisty obraz ubóstwa dzieci, należy analizę opartą na wskaźnikach biedy pieniężnej uzupełnić o dane dotyczące warunków życia pochodzące z ECV. Biorąc pod uwagę oba te komponenty, w 2000 roku gospodarstwa domowe z dziećmi plasowały się poniżej średniej dla ogółu gospodarstw w Hiszpanii, a w najtrudniejszej sytuacji znajdowali się rodzice samotnie wychowujący dzieci oraz rodziny wielodzietne. Gospodarstwa z dziećmi dotknięte ubóstwem pieniężnym były również narażone na najwyższe ryzyko braku możliwości zaspokojenia podstawowych potrzeb, kupna dóbr trwałego użytku, zapewnienia odpowiednich warunków mieszkaniowych. Miały także problemy związane z otoczeniem, w którym mieszkają, oraz miały problemy finansowe. Ze wszystkich gospodarstw domowych z dziećmi prawie 10% dotkniętych jest zarówno ubóstwem pieniężnym, jak i złymi warunkami życia⁴⁰, kolejne 12% znajdowało się wyłącznie w sytuacji ubóstwa pieniężnego, a następne 11% cierpiało z powodu złych warunków życia, choć osiągnęte w nich dochody przekraczały próg zagrożenia ubóstwem⁴¹.

W najgorszej sytuacji znajdowały się rodziny wielodzietne i rodzice samotnie wychowujący dzieci. O ile jednak w obu przypadkach odsetek gospodarstw

³⁸ Warto zauważyć, iż jako kontrast dla sytuacji Hiszpanii może służyć Dania. W latach 90. XX wieku wskaźnik ubóstwa chronicznego dzieci w Danii był bardzo niski (ok. 1%), a w stosunku do ubóstwa przejściowego zdecydowanie przeważały przypadki ubóstwa trwającego do 1 roku nad trwającym od 2 do 4 lat (typ *once in a life-time poverty*).

³⁹ L. Ayala, O. Cantó, *Políticas económicas...*, w: UNICEF, *Analisis...*, op.cit., s. 23–25; L. Alaya, *Familia...*, op.cit., s. 47–51.

⁴⁰ Przez co rozumie się problemy z zaspokojeniem min. 3 z 11 wymienionych w badaniu potrzeb. Por. L. Alaya, *Familia...*, op.cit., s. 33–40.

⁴¹ 60% mediany dochodów.

domowych dotkniętych jednocześnie biedą pieniężną i złymi warunkami życia był zbliżony (ok. 21%), o tyle gospodarstwa rodziców samotnie wychowujących dzieci, pomimo dochodów przekraczających próg ubóstwa (18%), częściej borykały się z trudnymi warunkami życia niż rodziny wielodzietne (7%). W 2000 r. 54% rodziców samotnie wychowujących dzieci oraz 50% rodzin wielodzietnych dotkniętych było ubóstwem pieniężnym i/lub trudnymi warunkami życia, choć według wskaźników pieniężnych tylko 36% gospodarstw rodziców samotnie wychowujących dzieci i 44% rodzin wielodzietnych było uznanych za ubogie⁴². Dane te pokazują ograniczenia określania ubóstwa tylko przy pomocy wskaźników pieniężnych oraz mogą służyć jako pomoc przy szacowaniu zagrożenia wykluczeniem społecznym dzieci.

Odmienne podejście do pomiaru i porównywania w skali międzynarodowej ubóstwa i wykluczenia społecznego dzieci przedstawia J. Bradshaw⁴³. Opracowana przez niego analiza wielowymiarowa ujmuje dobrobyt dzieci w bardzo szerokim kontekście, a za jednostkę analizy przyjmuje dziecko, a nie gospodarstwo domowe, w którym się wychowuje. Co ciekawe, Hiszpania, która od wielu lat zarówno w statystykach krajowych, jak i Unii Europejskiej jest państwem o wysokim poziomie ubóstwa dzieci, w badaniu Bradshawa pod auspicjami UNICEF⁴⁴ zajęła pod względem dobrobytu dzieci 5. miejsce z 21 analizowanych państw OECD. Wprawdzie w badaniu tym Hiszpania miała niskie wskaźniki związane z ubóstwem dochodowym i poziomem edukacji, niemniej uzyskała dobre wyniki w wymiarach związanych z subiektywnym poczuciem dobrobytu, zachowaniami i zagrożeniami oraz stanem zdrowia i bezpieczeństwa⁴⁵.

Warto jednak przyjrzeć się słabym notom dotyczącym edukacji dzieci. Poziom edukacji, dzięki zwiększaniu szans na znalezienie pracy, zdobycie samodzielności finansowej i integrację społeczną, stanowi ważny element w walce z ubóstwem i wykluczeniem społecznym. Tymczasem w Hiszpanii mniej niż 80% dzieci w wieku 15–19 lat kontynuuje naukę – co stawia Hiszpanię na 17. miejscu. Stosunkowo wysoki jest też odsetek osób w tym wieku, które ani nie pracują, ani się nie kształcą

⁴² L. Alaya, *Familia...*, op.cit., s. 33–40.

⁴³ J. Bradshaw, P. Hoelscher, D. Richardson, *An index of child well-being in the European Union*, „Social Indicators Research” 2007, 80(1); J. Bradshaw, P. Hoelscher, D. Richardson, *Comparing child well-being in OECD countries: concepts and methods*, „Innocenti Working Papers”, Unicef Innocenti Research Centre, Florence 2006, za: http://www.unicef-irc.org/publications/pdf/iwp2006_03_eng.pdf (dostęp: 20 października 2011 r.); J. Bradshaw, D. Richardson, V-M. Ritakallio, *Child poverty and child well-being in Europe*, „Journal of Children's Services” 2007, 2(1).

⁴⁴ UNICEF, *Child poverty in perspective: An overview of child well-being in rich countries*, Innocenti Report Card 7, 2007.

⁴⁵ W pracy tej na ocenę dobrobytu dzieci składa się sześć wymiarów: dobrobyt materialny, zdrowie i bezpieczeństwo, edukacja, stosunki w rodzinie i z kolegami, zachowania i niebezpieczeństwa, subiektywne poczucie dobrobytu. Każdy z wymiarów zawiera trzy elementy, które są szacowane za pomocą wybranych wskaźników.

– ok. 15% (15. miejsce), oraz 15-latków, którzy spodziewają się, że w wieku 30 lat będą wykonywać pracę niskokwalifikowaną – ponad 25% (12. miejsce)⁴⁶.

W literaturze zwraca się także uwagę na specyficzną sytuację imigrantów w systemie edukacji. Hiszpania jest jednym z państw europejskich o najniższym odsetku dzieci uczęszczających do szkół publicznych (66%). Tymczasem ponad 80% dzieci imigrantów chodzi do szkół publicznych. Przyczyną tej dysproporcji jest poziom dochodów i miejsce imigrantów na hiszpańskim rynku pracy. Wziąwszy pod uwagę niższy poziom szkół państwowych oraz koncentrację w nich dzieci z grup imigranckich o niższych dochodach⁴⁷, rodzi to zagrożenie wykluczenia społecznego tych grup⁴⁸.

Podobnie jak w innych państwach, poziom wykształcenia rodziców oraz trudności finansowe gospodarstwa domowego są głównymi czynnikami wpływającymi na dziedziczenie ubóstwa i wykluczenia społecznego w Hiszpanii. Według danych z 2005 roku wskaźnik ubóstwa pieniężnego dla osób w wieku od 25 do 65 lat, których ojciec miał wykształcenie co najwyżej podstawowe, wynosił 17,7%, o 10 punktów więcej niż dla osób, których ojciec, miał wykształcenie wyższe (7,6%). Podobne wyniki uzyskano, analizując wpływ wykształcenia matki – 17,1% i 7,9%.

Poziom wykształcenia matki wpływa także na wiek, w którym dziecko rozpoczyna naukę przed pójściem do szkoły. Wczesne rozpoczęcie nauki traktowane jest jako metoda zapobiegania przedwczesnemu porzuceniu nauki, a zatem przeciwdziałająca ubóstwu i wykluczeniu społecznemu. Ponad połowa dzieci matek z wykształceniem wyższym rozpoczynała naukę przed ukończeniem 3 roku życia, w porównaniu z 30% dzieci, których matki miały co najwyżej wykształcenie podstawowe.

Prawie 20% osób w wieku od 25 do 65 lat, które w okresie dorastania było dotkniętych trudnościami finansowymi, znajdowało się w 2005 roku poniżej progu ubóstwa. Natomiast w grupie osób, które nigdy w tym czasie nie miały problemów finansowych – 13%. Sytuacja finansowa gospodarstw domowych, w których wychowywały się dzieci, wpłynęła także na uzyskany przez nie poziom wykształcenia. Ponad 52% osób z wykształceniem co najwyżej podstawowym wychowywało się w domach z problemami finansowymi, w stosunku do 13% osób z tej grupy, które w dzieciństwie nie zazały takich trudności⁴⁹.

⁴⁶ UNICEF, *Child poverty...*, op.cit., s. 19–21.

⁴⁷ Do szkół publicznych uczęszczają przede wszystkim dzieci imigrantów z Afryki Płn., Europy Wschodniej i Południowej oraz Ameryki Łacińskiej, natomiast do pozostałych typów szkół (tzw. *centros concertados* i szkół prywatnych) chodzą przede wszystkim dzieci imigrantów z USA, Kanady i państw UE-15.

⁴⁸ Więcej na ten temat: E. Terren Lanane, *La integracion educativa de hijos de las familias inmigradas*, w: *El modelo de inmigracion y el riesgo de exclusion*, red. A. Izquierdo, Coleccion de Estudios, FOESSA 2009, s. 155–211.

⁴⁹ UAM-UNICEF, *Infancia...*, op.cit., s. 84–90.

Jak wynika z przedstawionego materiału, polityka państwa sprzyjająca podnoszeniu poziomu wykształcenia i stwarzaniu dzieciom równych szans na start może pozytywnie wpłynąć na ograniczenie poziomu ubóstwa i wykluczenia społecznego, a także przeciwdziałać ich dziedziczeniu. Zwłaszcza jeśli weźmie się pod uwagę, iż w 2009 roku 30% osób, których dochody znajdowały się poniżej progu ubóstwa, miało wykształcenie podstawowe, a tylko 8% wyższe⁵⁰.

2. Polityka społeczna Hiszpanii wobec problemu ubóstwa i wykluczenia społecznego dzieci

Najczęściej wskazywaną w literaturze przyczyną wysokich wskaźników ubóstwa dzieci w Hiszpanii jest brak konkretnych działań ze strony państwa i słabo rozwinięta w tym zakresie polityka społeczna. Przede wszystkim mówi się o niskich wydatkach publicznych przeznaczonych na rodziny i dzieci. Hiszpania po zmianie ustroju na demokratyczny w 1975 roku praktycznie nie dokonała żadnych zmian w odziedziczonej z okresu dyktatury gen. Franco polityce rodzinnej. Wprawdzie na początku lat 90. XX wieku wprowadzono we wspólnotach autonomicznych zasiłki dla rodzin w sytuacji ubóstwa i wykluczenia społecznego, ale ich wpływ na wielkość wydatków na ochronę rodzin w skali całego kraju był nieznaczny⁵¹. W 1991 roku udział wydatków na ochronę rodzin stanowił 0,5% wszystkich wydatków na cele socjalne w Hiszpanii i w latach 90. XX wieku nigdy nie przekroczył 2,5%. Od 2000 roku nakłady na rodziny i dzieci zaczęły wzrastać, jednak w porównaniu do innych państw UE, a zwłaszcza UE-15, są one nadal niskie. W latach 2000–2008 udział wydatków na rodziny i dzieci w całości wydatków na ochronę socjalną w Hiszpanii wzrósł do 5,4%, co miało również odzwierciedlenie we wzroście nakładów na ten cel w budżecie państwa – z 1% w 2000 r. do 1,8% w 2008 r. Mimo tego w 2008 r. Hiszpania wśród państw UE-15 zajmowała przedostatnie miejsce – tuż przed Irlandią – pod względem wydatków na ochronę socjalną (13,9% PKB) i plasowała się zdecydowanie poniżej średniej dla tych państw (18,5%). Hiszpania zajmowała również wraz z Grecją ostatnie miejsce pod względem wydatków na rodzinę i dzieci (0,7% PKB). Dla porównania średnia UE-15 wynosiła 2,3% PKB, widoczny był też dystans, jaki dzieli Hiszpanię od państw o najwyższych wskaźnikach – Danii (5,1% PKB) i Irlandii

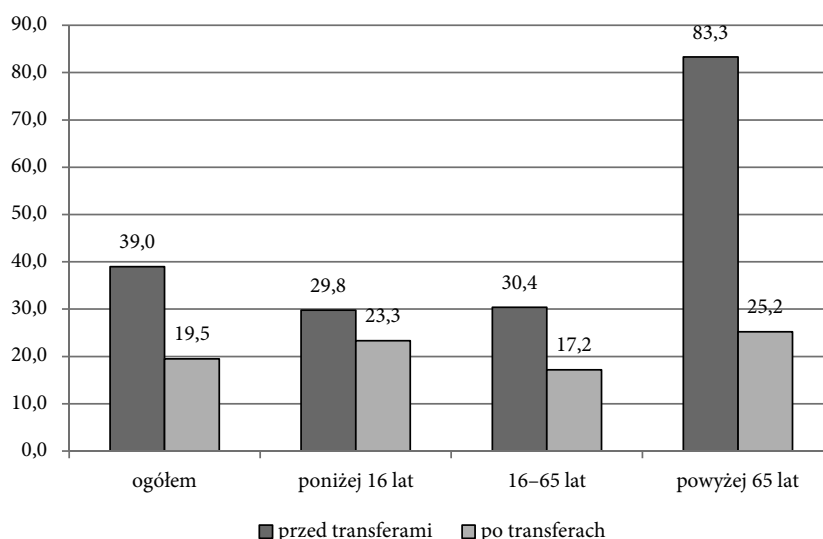
⁵⁰ ECV, INE, za: <http://www.ine.es/jaxi/tabla.do?path=/t25/p453/a2009/l0/&file=06001.px&type=pcaxis&L=0> (dostęp: 20 października 2011 r.).

⁵¹ Ustalanie wysokości zasiłków oraz zasad ich udzielania należy do wyłącznych kompetencji wspólnot autonomicznych.

(3% PKB). Uwagę zwraca także niski poziom nakładów na edukację w Hiszpanii (4,6% PKB) w stosunku do średniej UE-15 (5,2% PKB)⁵².

Hiszpania jest również państwem o najniższym wpływie transferów socjalnych na redukcję wskaźników ubóstwa dzieci – ok. 6 %, podczas gdy w 2008 roku średnia dla UE wynosiła 14%, a państwa, takie jak Wielka Brytania czy Francja, osiągnęły odpowiednio 22% i 20%⁵³. Jeżeli porówna się wpływ transferów na wielkość ubóstwa poszczególnych grup wiekowych, to widać, iż w Hiszpanii dzieci są grupą, która w najmniejszym stopniu z nich korzysta. W 2009 roku transfery spowodowały redukcję wskaźnika ubóstwa dzieci o nieco ponad 20%, w stosunku do ponad 40% dla osób w wieku 16–65 lat i 70% dla osób powyżej 65 roku życia⁵⁴.

Wykres 4. Wpływ transferów na zmianę wskaźnika ubóstwa w Hiszpanii w 2009 r.



Źródło: Opracowanie własne na podstawie danych INE (ECV z 2009 r.)⁵⁵.

⁵² L. Ayala, O. Cantó, *Políticas económicas...*, w: UNICEF, *Analisis...*, op.cit., s. 28–29; UNICEF, *La Infancia...*, op.cit., s. 28–31.

⁵³ UNICEF, *La Infancia...*, op.cit., s. 31.

⁵⁴ Na wysoki poziom redukcji poziomu ubóstwa w grupie osób powyżej 65 lat wpływa przede wszystkim system emerytalny, zmniejszający wskaźnik ubóstwa z 83% do 28%. Por. INE, za: <http://www.ine.es/jaxi/tabla.do?path=/t25/p453/a2009/l0/&file=05011.px&type=pcaxis&L=0> (dostęp: 20 października 2011 r.).

⁵⁵ INE, za: <http://www.ine.es/jaxi/tabla.do?path=/t25/p453/a2009/l0/&file=05010.px&type=pcaxis&L=0>; <http://www.ine.es/jaxi/tabla.do?path=/t25/p453/provi/l0/&file=00001.px&type=pcaxis&L=0> (dostęp: 20 października 2011 r.).

Poziom transferów socjalnych, obok sytuacji na rynku pracy, wskazywany jest jako główny czynnik decydujący o wielkości ubóstwa w Hiszpanii w długim okresie. W latach 1960–1990 w decydującej mierze dzięki wzrostowi wydatków socjalnych – przede wszystkim transferów pieniężnych skierowanych do rodzin – poziom ubóstwa konsekwentnie się obniżał. Natomiast od początku lat 90. nastąpiło zahamowanie tej tendencji, mimo szybszego niż w innych państwach UE rozwoju gospodarczego i wzrostu liczby miejsc pracy. Przyczyną tego zjawiska było utrzymywanie się w tym czasie na stosunkowo niskim poziomie wydatków publicznych skierowanych do rodzin i dzieci. Nawet w okresach najniższego poziomu bezrobocia wśród głównych żywicieli rodzin z dziećmi oraz spadku wskaźnika dzieci mieszkających w gospodarstwach domowych, gdzie osoby dorosłe były bezrobotne, wskaźnik ubóstwa dzieci utrzymywał się na wysokim poziomie. Wskazuje to, iż mimo silnego powiązania pomiędzy rynkiem pracy a poziomem ubóstwa dzieci, poprawa położenia na tym rynku osób dorosłych z rodzin z dziećmi nie przyniosła poprawy sytuacji dzieci. W zagrożonych ubóstwem gospodarstwach domowych z dziećmi wzrósł poziom życia, ale uzyskiwane dochody nie pozwoliły na zmniejszenie dystansu dzielącego je od przeciętnego gospodarstwa domowego w Hiszpanii⁵⁶.

W Hiszpanii do tej pory nie została opracowana strategia, która by w sposób całościowy podchodziła do kwestii ubóstwa i wykluczenia społecznego dzieci. W polityce społecznej w zakresie ochrony socjalnej, *Narodowym planie dotyczącym dzieci* oraz *Planie na rzecz włączania społecznego*⁵⁷ powyższe kwestie zajmują miejsce marginalne. W literaturze zwraca się także uwagę po pierwsze, na brak w programach opracowywanych na poziomie wspólnot autonomicznych a dotyczących rodzin, dzieci czy włączania społecznego większego zainteresowania tym problemem, a po drugie, słabą koordynację działań w kwestiach dotyczących dzieci pomiędzy szczeblem rządowym a samorządowym, a także pomiędzy poszczególnymi resortami⁵⁸.

Podsumowanie

Badanie charakteru i poziomu zagrożenia ubóstwem i wykluczeniem społecznym dzieci oraz opracowanie stosownej polityki państwa w celu walki z tymi zjawiskami

⁵⁶ L. Ayala, O. Cantó, *Políticas economicas...*, w: UNICEF, *Analisis...*, op.cit., s. 30–34.

⁵⁷ Na przykład w *Planie na rzecz włączania społecznego* jedynym bezpośrednio sformułowanym działaniem na rzecz walki z ubóstwem dzieci jest przeciwdziałanie przedwczesnemu kończeniu nauki.

⁵⁸ UNICEF, *La Infancia...*, op.cit., s. 30; Por. D. Comas, *Pobreza infantil: una propuesta de accion especifica desde la perspectiva socio-cultural*, w: UNICEF, *Analisis...*, op.cit., s. 74–79.

jest niezbędne by zapewnić w przyszłości Hiszpanii wyższy stopień spójności społecznej. Z przeprowadzonych analiz wynika, iż Hiszpania jest jednym z państw UE o najwyższych wskaźnikach ubóstwa pieniężnego dzieci. Po nieznacznym, ale trwałym wzroście w latach 90. XX wieku wskaźnik ubóstwa dzieci od 2000 r. utrzymuje się na prawie niezmiennym poziomie i przewyższa wskaźnik ubóstwa właściwy dla całej populacji. Wśród dzieci zdecydowana większość dotknięta jest ubóstwem chronicznym albo stosunkowo długotrwałym i powtarzającym się ubóstwem przejściowym.

Sytuacja na rynku pracy oraz polityka społeczna państwa wobec rodzin z dziećmi są głównymi determinantami wpływającymi na poziom ubóstwa dzieci w Hiszpanii. Choć większość czynników decydujących o zagrożeniu ubóstwem dzieci nie różni się od tych odnoszących się do zagrożenia ubóstwem w ogóle, należy pamiętać o pewnych specyficznych elementach właściwych dla tej grupy wiekowej. Wynikają one przede wszystkim ze sposobu rozmieszczenia tej grupy w określonych typach gospodarstw domowych i dystrybucji dochodów pomiędzy nimi.

W przypadku Hiszpanii cechą charakterystyczną tamtejszego rynku pracy jest stosunkowo wysoka tymczasowość stosunku pracy. Konsekwencją tego jest wyższe ryzyko znalezienia się w sytuacji ubóstwa dzieci, których rodzice nie mają umów o pracę na czas nieokreślony, a w szczególnym niebezpieczeństwie stawia to dzieci z rodzin, gdzie rodzic wychowuje je samotnie. Zważywszy na to, działania państwa wspierające wyższą aktywność zawodową kobiet, zwłaszcza tych o niskim poziomie wykształcenia, oraz niwelowanie różnic w wynagrodzeniach pomiędzy kobietami a mężczyznami wydają się być wysoce pomocne w walce z ubóstwem dzieci⁵⁹.

Kolejną postulowaną kwestią jest rozwinięcie sieci publicznych ośrodków opieki nad dziećmi w wieku przedszkolnym. Sprzyałoby to nie tylko podejmowaniu przez kobiety pracy zarobkowej, ale też poprzez większy dostęp do nich dzieci z rodzin o niskich dochodach pomagałoby wyrównywaniu ich szans od najmłodszych lat i mogłoby być ważnym elementem w walce z dziedziczeniem ubóstwa i wykluczenia społecznego. Z tego punktu widzenia istotnym jest także zapewnienie dzieciom równego dostępu do kolejnych szczebli edukacji oraz zapobieganie przedwczesnemu porzucaniu nauki.

Mimo że istnieje silne powiązanie między sytuacją na rynku pracy a zagrożeniem ubóstwem dzieci, w okresie szybkiego wzrostu gospodarczego i spadku stopy bezrobocia w Hiszpanii poziom ubóstwa dzieci utrzymywał się na wysokim poziomie.

⁵⁹ C. Gradín, C. Del Río, O. Cantó, *Pobreza y discriminación salarial por razón de género en España*, „Hacienda Pública Española/Revista de Economía Pública” 2008, s. 184.

Przyczyną tego były słabo rozwinięte działania polityki społecznej w stosunku do rodzin z dziećmi oraz dzieci, a zwłaszcza zbyt niskie transfery socjalne na te cele.

W literaturze podkreśla się, iż dopiero integralne połączenie trzech rodzajów działań państwa, to jest polityki wspierającej wzrost zatrudnienia (w tym kobiet)⁶⁰, polityki obniżania kosztów związanych z posiadaniem dziecka⁶¹ (także poprzez transfery socjalne) oraz polityki zmierzającej do zapewnienia dobrobytu wszystkim dzieciom, głównie poprzez wspieranie działań z zakresu edukacji⁶², może wpłynąć na spadek w Hiszpanii zagrożenia ubóstwem i wykluczeniem społecznym dzieci w długim okresie. Jednocześnie zwraca się uwagę na możliwe negatywne konsekwencje stosowania niektórych instrumentów polityki gospodarczej i społecznej. Przykładem są tzw. transfery warunkowe dla gospodarstw domowych z dziećmi realizowane pod warunkiem, że gospodarstwo to uzyskuje określone dochody, a osoby dorosłe są zatrudnione. Może to zniechęcać do poszukiwania lepiej płatnej i bardziej wymagającej pracy, a nawet przyczynić się do wzrostu bezrobocia, zwłaszcza w określonych segmentach rynku pracy⁶³.

Poverty and social exclusion of children in Spain

For many years Spain has been one of the EU countries with the highest child poverty risk rates. Since the beginning of 1990s child monetary poverty rate has remained at the level of 24–25 per cent, thus being higher than for the overall population. Although Spain recorded high economic growth in years 2002–2007, the lack of changes in social policy towards children and families prevented any improvements in the situation. The ongoing economic crisis has worsened the poverty indicators for children comparing to other age groups and has progressed the process of deterioration of the situation of families with children, especially single-parent families.

This article aims to present the ways of measuring the child poverty and social exclusion in Spain, taking into account methodological problems and complexity, and showing the need for multidimensional approach. Features characteristic of child poverty and social exclusion in Spain in comparison with other EU countries

⁶⁰ Mając na myśli osiągnięcie przede wszystkim mniejszego bezrobocia w gospodarstwach domowych z dziećmi oraz aktywizację zawodową kobiet.

⁶¹ Rozumiejąc przez to także koszty zapisania dziecka do żłobka czy przedszkola.

⁶² Chodzi przede wszystkim o zapewnienie większego i równego dostępu do edukacji oraz przeciwdziałanie przedwczesnemu opuszczaniu szkół, co w długim okresie powinno zapobiegać przyszłemu ubóstwu i wykluczeniu społecznemu.

⁶³ L. Ayala, O. Cantó, *Políticas económicas...*, w: UNICEF, *Análisis y Propuestas...*, op.cit., s. 34–36.

i.e. high chronic poverty as well as recurrent and long-term transitory poverty are highlighted. Special attention was paid to children from immigrant background, who were found to be more vulnerable.

La pauvreté et l'exclusion sociale des enfants en Espagne

L'Espagne est restée pendant de nombreuses années l'un des pays de l'UE avec les taux de risque de pauvreté des enfants les plus élevés. Depuis le début des années 1990 le taux de pauvreté des enfants reste au niveau de 24–25% étant ainsi plus élevé que pour la population globale. Bien que l'Espagne ait enregistré une forte croissance économique dans les années 2002–2007, en raison de l'absence de changement dans la politique sociale envers les enfants et les familles, la situation ne s'est pas améliorée. La crise économique actuelle a aggravé le taux de pauvreté des enfants par rapport à d'autres groupes d'âge et a fait progresser le processus de détérioration de la situation des familles avec des enfants, en particulier des familles monoparentales.

Cet article vise à présenter les façons de mesurer la pauvreté et l'exclusion sociale en Espagne, en prenant en considération les problèmes méthodologiques et en montrant la nécessité d'une approche multidimensionnelle. Les traits caractéristiques de la pauvreté et l'exclusion sociale en Espagne, tels que: le taux de pauvreté chronique élevé et la pauvreté transitoire à long terme et récurrente, sont mis en évidence en comparaison avec les autres pays de l'UE. Une attention particulière est accordée aux enfants issus de l'immigration qui sont plus vulnérables.