



KONRAD BYŚ

Muzeum Miedzi w Legnicy

ORCID: [0000-0002-8010-500X](https://orcid.org/0000-0002-8010-500X)

## MIĘDZY HISTORIA, TRADYCJĄ A NARRACJĄ. POWSTANIE MUZEUM BITWY LEGNICKIEJ W LEGNICKIM POLU NA TLE PRAMUZEALNYCH I MUZEALNYCH UPAMIĘTNIENI BITWY Z 1241 R.

### BETWEEN HISTORY, TRADITION AND NARRATIVE. THE ESTABLISHMENT OF THE MUSEUM OF THE BATTLE OF LEGNICA IN LEGNICKIE POLE ON THE BACKGROUND OF PRE-MUSEUM AND MUSEUM COMMEMORATIONS OF THE BATTLE OF 1241

**ABSTRACT:** The paper concerns the circumstances of the establishment of the Museum of the Battle of Legnica in the village of Legnickie Pole in Lower Silesia. The most important figures who contributed to organizing the the museum and its subsequent functioning are discussed. Furthermore, the article is an attempt to depict the museum in a broader context of the tradition of commemorating the Battle of Legnica in non-museum forms – such tradition was rarely taken into consideration so far. The museum, opened in 1961, should be regarded not only as an institution popularizing the knowledge about a historical event or as a manifestation of vitality of cultural memory, shaped through the ages – it was also an element of historical narrative of the Polish People’s Republic (PRL) period.

**KEYWORDS:** Battle of Legnica, 1241, Museum of the Battle of Legnica, Legnickie Pole, Legnica, local tradition, cultural memory

W roku 2021 Muzeum Bitwy Legnickiej, zlokalizowane we wsi Legnickie Pole, obchodzi jubileusz 60-lecia istnienia. Głównym zadaniem instytucji od początku działalności jest popularyzacja problematyki pierwszego najazdu mongolskiego na ziemię polskie z 1241 r. Muzeum kultywuje ponadto pamięć o bitwie legnickiej oraz o poległym w niej księciu śląskim Henryku II Pobożnym. Muzeum

w Legnickim Polu nie gromadzi własnych zbiorów. Od półwiecza organizacyjnie i merytorycznie związane jest z Muzeum Miedzi w Legnicy. W ramach statutowej działalności kolekcję obiektów dotyczących tematyki bitwy z Mongołami rozwija Dział Historii, sprawujący merytoryczną pieczę nad oddziałem w Legnickim Polu.

Rocznica powstania Muzeum Bitwy Legnickiej jest sprzyjającą sposobnością do opracowania i podsumowania najważniejszych aspektów związanych z powstaniem i działalnością instytucji. W dotychczasowej literaturze początki muzeum w Legnickim Polu nie były przedmiotem odrębnego opracowania. Autorzy ograniczali się do przywołania podstawowych faktów z okresu jego organizacji. Informacje tego rodzaju znalazły się w opublikowanym w „Kalendarzu Wrocławskim” scenariuszu pierwszej stałej ekspozycji<sup>1</sup>. Mirosław Przyłęcki w swoim artykule poświęconym pracom konserwatorskim w Legnicy i na terenie powiatu legnickiego do połowy lat 60. XX w. syntetycznie przedstawił proces adaptacji dawnej świątyni pw. Trójcy Świętej i Najświętszej Marii Panny w Legnickim Polu na cele muzealne<sup>2</sup>. Kilkadziesiąt lat później w pracy Grażyny Humeńczuk wątek powstania muzeum ukazany został jako jeden z wielu przykładów aktualizacji kulturowej wydarzeń z 1241 r.<sup>3</sup>

Niniejszy artykuł jest pierwszą próbą omówienia tematu na podstawie materiału archiwalnego. Najważniejszych danych dostarcza zwłaszcza zachowana dokumentacja Prezydium Powiatowej Rady Narodowej w Legnicy, organizatora Muzeum w Legnickim Polu. Wiele cennych informacji zawierają wpisy z dziennika osobistego działacza społecznego Tadeusza Gumińskiego, a także ukazujące się w „Wiadomościach Legnickich” artykuły prasowe jego autorstwa, w których sporo miejsca poświęcił nowemu muzeum.

Uznając tradycję bitwy za cenną spuściznę kulturową, w 2004 r. obiekty sakralne Legnickiego Pola, w tym siedziba muzeum, zostały uznane za pomnik historii<sup>4</sup>. Powstanie i działalność muzeum w Legnickim Polu rozpatrywać należy w szerszym kontekście zjawiska pamięci o bitwie, sięgającej czasów średniowiecza. Zasadniczą część artykułu poświęconą genezie Muzeum Bitwy Legnickiej

<sup>1</sup> *Muzeum Bitwy Legnickiej*, „Kalendarz Wrocławski”, 6 (1963), s. 436–442.

<sup>2</sup> Mirosław Przyłęcki, *Prace konserwatorskie w Legnicy i powiecie w XX-leciu PRL*, „Szkice Legnickie”, 3 (1966), s. 41–63.

<sup>3</sup> Grażyna Humeńczuk, *Aktualizacja bitwy legnickiej (1241)*, [w:] *Wokół niemieckiego dziedzictwa kulturowego na Ziemiach Zachodnich i Północnych*, red. Zbigniew Mazur, Poznań 1997 (Ziemia Zachodnie, 18), s. 49–76.

<sup>4</sup> *Rozporządzenie Prezydenta Rzeczypospolitej Polskiej z dnia 14 kwietnia 2004 r. w sprawie uznania za pomnik historii*, Dziennik Ustaw 2004, nr 102, poz. 1056, s. 7181.

poprzedza rozbudowany wstęp historyczny. W zamierzeniu autora tak skonstruowana praca jest próbą przybliżenia pomijanego dotąd aspektu tradycji bitwy pod Legnicą na gruncie muzealnictwa. Z tego powodu podjęto wątki znaczenia obiektów i miejsc w funkcjonowaniu kulturowego obrazu zbrojnego starcia z 1241 r. Przywołano dawne formy upamiętnienia bitwy z Mongołami i jej oddziaływania kulturowego w specyficznym, „ekspozycyjnym” kontekście, np. poprzez elementy wystroju świątyń czy zbiory osobliwości, wreszcie w ramach tworzących się zbiorów muzealnych i wystaw. Takie ujęcie tematu wypełnia lukę w rodzimym piśmiennictwie poświęconym rozmaitym przejawom tradycji bitwy legnickiej, np. w sztuce<sup>5</sup> czy w literaturze<sup>6</sup>. Wzmianki o nowożytnych „osobliwościach” z okresu tatarskiego najazdu zawiera artykuł Marka Cetwińskiego dotyczący tzw. mitu bitwy<sup>7</sup>.

\*\*\*

Dla rozwoju tradycji bitwy z Tatarami z 1241 r. niezwykle ważny był wiek XIV. Pojawiają się wówczas pierwsze wzmianki wiążące miejsce słynnego starcia z dzisiejszą wsią Legnickie Pole (do 1945 r. Wahlstatt)<sup>8</sup>. W drugiej połowie XIV stulecia w miejscowości tej powstał kościół pw. Trójcy Świętej i NMP. Fakty te miały niebagatelny wpływ na proces ugruntowywania się pamięci o bitwie legnickiej w świadomości zbiorowej.

W 1353 r., na zlecenie księcia brzeskiego Ludwika I, powstał ilustrowany kodeks z *Legendą o św. Jadwidze*, od miejsca powstania nazwany *Kodeksem lubińskim*<sup>9</sup>. Zawiera on cztery przedstawienia bitwy z wojskami mongolskimi. Są

<sup>5</sup> Zob. m. in.: Alicja Karłowska-Kamzowa, *Fundacje artystyczne księcia Ludwika I brzeskiego. Studia nad rozwojem świadomości historycznej na Śląsku XIV–XVIII w.*, Wrocław 1970; *eadem*, *Zagadnienia aktualizacji w śląskich wyobrażeniach bitwy legnickiej 1353–1504*, „Studia Źródłoznawcze”, 17 (1972), s. 91–118; Grażyna Humeńczuk, *Ikonoografia jako jedna z form wypowiedzi tworzących mit bitwy legnickiej w świadomości społecznej*, [w:] *Bitwa pod Legnicą 1241 w sztukach plastycznych 1353–1991*, red. Wiesława Jeleńska-Hombek, Legnica 1991, s. 5–27, *eadem*, *Zestawienie ikonografii tematów związanych z bitwą legnicką 1241 r.*, [w:] *ibidem*, s. 37–51; Jakub Kostowski, Jacek Witkowski, *Książę Henryk II Pobożny i bitwa legnicka w ikonografii (XIII–XX w.)*, [w:] *Bitwa legnicka. Historia i tradycja*, red. Waław Korta, Wrocław–Warszawa 1994 (Śląskie Sympozja Historyczne, 2), s. 277–305.

<sup>6</sup> Konrad Bartoszewski, *Bitwa legnicka w literaturze pięknej*, „Szkice Legnickie”, 1 (1962), s. 57–80; Krzysztof Biliński, *Motyw bitwy legnickiej w literaturze polskiej*, „Śląski Labirynt Krajoznawczy”, 3 (1991), s. 39–46.

<sup>7</sup> Marek Cetwiński, *Apoteoza kłęski (z dziejów mitu legnickiego)*, „Śląski Labirynt Krajoznawczy”, 3 (1991), s. 47–58.

<sup>8</sup> Gerard Labuda, *Wojna z Tatarami w roku 1241 r.*, „Przegląd Historyczny”, 50 (1959), 2, s. 214.

<sup>9</sup> Obecnie znajduje się w J. Paul Getty Museum w Los Angeles, nr inw. Ms. Ludwig XI 7.

to pierwsze artystyczne wyobrażenia klęski legnickiej i śmierci księcia Henryka Pobożnego, na których wzorowały się inne średniowieczne sceny bitwy. Około 1383–1385 r. wykonano nowy, piaskowcowy nagrobek poległego władcy, pochowanego w kościele franciszkańskim pw. św. Jakuba we Wrocławiu<sup>10</sup>. Wierzchnia płyta ukazuje postać Henryka II jako triumfującego rycerza. Książę, w mitrze na głowie i w pełnej zbroi, depte skarłała postać mongolskiego wojownika. Pomnik znacząco wpłynął na rozwój innych przedstawień plastycznych Henryka II, zarówno jeśli chodzi o prezentację wyglądu księcia, jak i ich ideowe przesłanie<sup>11</sup>. Omawiany zabytek śląskiej rzeźby oraz świątynia, w której się znajdował, przez wieki oddziaływały jako miejsce swoistej „ekspozycji” legnickiego mitu, jego upowszechniania i utrwalania wśród wiernych. Podobną rolę odgrywał ołtarz z pierwszej połowy XV w. ze scenami z życia św. Jadwigi, znajdujący się w kościele pw. św. Bernardyna we Wrocławiu<sup>12</sup>. Na jednym ze skrzydeł powtórzono, znany z *Kodeksu lubińskiego*, układ scen dotyczących starcia pod Legnicą. Otaczane opieką, pozbawione wyraźnie użytkowego charakteru, obiekty z wyżej wymienionych świątyń obrastały w szereg znaczeń symbolicznych. W pewnym sensie, podobnie jak współczesne eksponaty muzealne, umożliwiały oglądającemu doświadczenie „sfery niewidzialnej”, którą w tym przypadku stanowiła określona wizja przeszłości.

W epoce nowożytnej w wielu śląskich miejscowościach istniały miejsca, gdzie pamięć o bitwie z Tatarami pielęgnowano za pomocą rozmaitych „pamiętek”, rzekomo związanych z wydarzeniami z 1241 r. Najczęściej mamy tu do czynienia z różnymi zbiorami osobliwości, pokazywanymi stosunkowo wąskiej grupie zainteresowanych. Hans Seger, w swoim artykule z 1943 r., cytuje fragment inwentarza miejskiego arsenału w Legnicy z 1622 r., w którym znajdowały się m.in.: „mała tatarska pałka, tatarski sztylet, duży tatarski nóż, tatarska chorągiew [...]”<sup>13</sup>. W XVII w., według relacji Georga Thebesiusa (1636–1688), żyjącego w Legnicy syndyka miejskiego i kronikarza, jednym z elementów wystroju sali posiedzeń legnickiego ratusza była tatarska strzała<sup>14</sup>. W tym samym stuleciu w jednym

<sup>10</sup> Zachowana wierzchnia płyta nagrobka Henryka Pobożnego należy do zbiorów Muzeum Narodowego we Wrocławiu, nr inw. XI-320.

<sup>11</sup> Kostowski, Witkowski, *Książę Henryk II Pobożny*, s. 291.

<sup>12</sup> Obecnie w Muzeum Narodowym w Warszawie, nr inw. Śr.28/1-2.

<sup>13</sup> Cyt. za: Hans Seger, *Zum „Wahlstätter Mongolenschwert”*, „Altschlesische Blätter”, 18 (1943), 1, s. 22.

<sup>14</sup> Georg Thebesius, *Liegnitzische Jahr-Bücher, worinnen so wohl die Merckwürdigkeiten dieser Stadt, als auch die Geschichte der Piastischen Hertzoge in Schlesien von ihrem Anfange biß zum Ende des 16. Jahrhunderts [...] untersucht [...] werden [...]*, Jauer 1733, s. 26.

z kościołów w Środzie Śląskiej przechowywane były suknia i płaszcz „tatarskiej cesarzowej”, według legendy zamordowanej w tym mieście niedługo przed bitwą z 9 kwietnia<sup>15</sup>. Z kolei pochodzący z XVIII w. opis zabytków Legnicy, autorstwa Johanna Petera Wahrendorffa (1683–1735), wymienia kolejne przedmioty rzekomo powiązane z bitwą z Mongołami. Były to zbroja i siodło księcia Henryka Pobożnego, a także... kawałki cegły, która według tradycyjnego podania obsuwała się z legnickiego kościoła pw. NMP i omal nie roztrzaskała księciu głowy, gdy ten wyruszał na bitwę. Miejscem ekspozycji wspomnianych obiektów, zaopatrzonych w wierszowane podpisy, był dawny zamkowy arsenał książęcy<sup>16</sup>. Inna relacja, także z XVIII w., mówi o istnieniu w kościele parafialnym w Paczkowie studni wybudowanej przez Mongołów w czasie oblężenia Otmuchowa. „Tatarskie” strzały pochodzące z pola bitwy pod Legnicą znajdowały się również w zasobach arsenału we Wrocławiu<sup>17</sup>.

Istnienie mitycznych artefaktów związanych z wydarzeniami z 1241 r. poświadczane jest także w XIX w. Do momentu sekularyzacji dóbr zakonnych w Prusach w 1810 r., w zbrojowni klasztoru cystersów w Lubiążu pokazywano „tatarskie” elementy ekwipunku podniesione z legnickiego pobojowiska: rogowy łuk, skórzany kołczan oraz miecz<sup>18</sup>. Wiadomo, że ostatni obiekt przejęty został do zbiorów wrocławskich. Ekspozowany był w Muzeum Starożytności Śląskich (Museum Schlesischer Altertümer). Tatarską proveniencję tego zabytku (nr inw. 4588) podawał przewodnik po kolekcjach, opublikowany w 1884 r.<sup>19</sup>, jak również badacz legnickich starożytności, Alwin Langenhan (1850–1916), w 1902 r.<sup>20</sup> W pierwszej

<sup>15</sup> Szerzej zob.: Cetwiński, *Apoteoza kłęski*, s. 51; Stanisław Solicki, *Geneza legendy tatarskiej na Śląsku*, [w:] *Bitwa legnicka*, s. 134.

<sup>16</sup> Johann Peter Wahrendorff, *Lignitzische Merkwürdigkeiten oder historische Beschreibung der Stadt und Fürstenthums Lignitz im Hertzogthum Schlesien*, Budissin 1724, s. 58–61.

<sup>17</sup> Mimo iż nie przynależy do opisywanej kategorii przedmiotów, którym przypisywano rzeczywiste pochodzenie z okresu najazdu tatarskiego z 1241 r., warta wspomnienia jest również kamienna głowa, fragment średniowiecznej rzeźby, wmurowany przy bramie zamkowej w Raciborzu. XVIII-wieczna tradycja utożsamia ów element z wyobrażeniem głowy tatarskiego wodza, który poległ pod miastem, zob. Joseph Klapper, *Die Tatarensage der Schlesier*, „Mitteilungen der Schlesischen Gesellschaft für Volkskunde”, 31/32 (1931), s. 178.

<sup>18</sup> Według Hansa Segera miecz był jedną z osobliwości kolekcji legnickich ksiąg pochodzących z Afryki i Azji, pierwotnie znajdującą się w arsenale zamkowym w Legnicy, zlikwidowanym w czasie wojen śląskich, zob. Seger, *Zum „Wahlstätter Mongolenschwert”*, s. 20, 22.

<sup>19</sup> Eugen Kaless, *Führer durch die Sammlungen des Museums Schlesischer Altertümer*, „Schlesiens Vorzeit in Bild und Schrift. Zeitschrift des Vereins für das Museum Schlesischer Altertümer”, 4 (1884), 8–11, s. 165.

<sup>20</sup> A[lwin] Langenhan, *Liegnitzer Plastische Altertümer. Ein Beitrag zur Kultur- und Kunstgeschichte Niederschlesiens*, Liegnitz 1902, s. 13.

połowie XIX w. w jednej z sal wrocławskiego ratusza zgromadzono takie średniowieczne pamiątki, jak dzban i szklany kielich św. Jadwigi oraz pas rycerski i miecz jej syna Henryka Pobożnego<sup>21</sup>.

Przekonanie o związkach zabytków przeszłości z okresem najazdu mongolskiego ugruntowane było wątpliwą z dzisiejszego punktu widzenia „starożytną” tradycją. Przytoczone wyżej przykłady wskazują jednak, że wątki tatarskie były stale obecne w kulturowym krajobrazie Ślązaków. Istnienie osobliwych nieraz „miejsc pamięci” niewątpliwie sprzyjało przyswajaniu określonego zespołu wyobrażeń o przeszłości funkcjonujących w danej społeczności. Jednocześnie miały swój udział w budowaniu przynależności do lokalnej wspólnoty, umacniały przeświadczenie o jej ciągłości kulturowej i o współuczestnictwie w ponadpokoleniowym doświadczeniu zbiorowym.

\*\*\*

Centralny ośrodek pamięci o bitwie z 9 IV 1241 r. znajdował się we wsi Legnickie Pole. Za swoisty pomnik krwawego boju kolejne pokolenia Ślązaków uważały średniowieczny kościół pw. Trójcy Świętej i NMP, znajdujący się pod opieką benedyktynów. W zbiorowym wyobrażeniu świątynię wzniesiono niedługo po bitwie w miejscu, gdzie odnaleziono zostało ciało księcia Henryka Pobożnego. Legendarne początki kościoła w Legnickim Polu przytaczają przekazy z XV i początku XVI w.<sup>22</sup> Narodzin tego przeświadczenia szukać należy jednak już w XIV w., kiedy to wieś była własnością rycerską rodu von Busewoy, a następnie, od drugiej połowy stulecia, benedyktynów wywodzących się z czeskich Opatowic<sup>23</sup>.

---

<sup>21</sup> Robert Bürkner, Julius Stein, *Geschichte der Stadt Breslau von ihrer Gründung bis auf die neueste Zeit*, Bd. 1: *Geschichte Breslau's von seiner Gründung bis zum Jahre 1740*, Breslau 1851, s. 132. Domniemany oręż poległego pod Legnicą wodza to broń z XVI w., najprawdopodobniej należąca do księcia legnicko-brzeskiego Fryderyka II. Przed II wojną światową była przechowywana w Śląskim Muzeum Rzemiosła Artystycznego i Starożytności we Wrocławiu (Schlesisches Museum für Kunstgewerbe und Altertümer), zob. Hans Seger, *Geschichte des ehemaligen Museums Schlesiens Altertümer*, „Schlesiens Vorzeit in Bild und Schrift. Zeitschrift des Vereins für das Museum Schlesiens Altertümer, Neue Folge”, 1 (1900), s. 4–5.

<sup>22</sup> Klapper, *Die Tatarensage der Schlesier*, s. 176; Solicki, *Geneza legendy tatarskiej*, s. 132.

<sup>23</sup> Szerzej na ten temat zob. Marek Derwich, *Benedyktyni a bitwa pod Legnicą. O średniowiecznych dziejach prepozytury w Legnickim Polu oraz benedyktynach i benedyktynkach w Legnicy, Środkie Śląskiej tudzież w Krzeszowie*, „Śląski Labirynt Krajoznawczy”, 3 (1991), s. 27–37.



1. Widok Legnickiego Pola. Litografia z 1841 r.; zbiory Muzeum Miedzi w Legnicy.

Od 1535 r. kościół znajdował się w posiadaniu luteranów. Z XVII-wiecznych przekazów wiadomo, że elementem lokalnej tradycji, celebrowanej przez protestancką społeczność Legnickiego Pola, były specjalne nabożeństwa poświęcone pamięci poległych w bitwie. Odbywały się one w świątyni w pierwszą niedzielę po Wielkanocy (tzw. niedzielę *Quasimodogeniti*). Wiernym odczytywano wówczas tradycyjny opis walki, zaczerpnięty z XV-wiecznej kroniki kanonika krakowskiego Jana Długosza<sup>24</sup>. Autorzy nowożytni poświadczają istnienie we wnętrzu kościoła malowideł poświęconych starciu wojsk Henryka Pobożnego z Mongołami, zniszczonych w czasie pożaru w 1706 r.<sup>25</sup>

<sup>24</sup> W zbiorach Biblioteki Uniwersyteckiej we Wrocławiu, sygn. OSD 355813, znajduje się, wydany drukiem w 1725 r., tekst kazania wygłoszonego z okazji rocznicy bitwy przez proboszcza parafii ewangelickiej w Legnickim Polu, zob. Christophorus Adolphi, *Wahlstädtisches Denck und Danckmahl, Welches bey Jährlicher und öffentlicher Verlesung von der Cantzel, Der Historia von der zwischen denen Christen und Tartarn Anno Christi 1241. den 9. April [...]*, Jauer 1725.

<sup>25</sup> Friedrich Lucae, *Schlesiens curiöse Denckwürdigkeiten oder vollkommene Chronica von Ober- und Nieder-Schlesien welche in Sieben Haupt-Theilen vorstellet [...]*, Franckfurt am Main 1689, s. 1224; Wahrenndorf, *Lignitzische Merkwürdigkeiten*, s. 60.

Mnişi benedyktyńscy z opactwa w czeskim Broumowie powrócili do Legnickiego Pola w XVIII w. Przez kilka lat, między 1703 a 1707 r., świątynia znów była ośrodkiem katolickiego kultu. Ostatecznie jednak opat Othmar Zinke (1659–1738), zmuszony odstąpić kościół protestantom na mocy postanowień traktatu w Altranstädt (1706), zainicjował w 1723 r. – w sąsiedztwie utraconego obiektu – budowę imponującego barokowego zespołu klasztornego z kościołem pw. Podwyższenia Krzyża Świętego i św. Jadwigi według projektu Kiliana Ignaza Dientzenhofera (1689–1751). Założenie uroczyste konsekrowano w 1738 r. Jednym z obszarów rywalizacji z protestantami było pielęgnowanie pamięci o walce z Tatarami w 1241 r. Częścią rozbudowanego programu ikonograficznego nowego kościoła były malowidła ukazujące odnalezienie ciała księcia Henryka Pobożnego, mianowicie: obraz ołtarzowy Johana Franza de Backera (1680–zm. po 1737) z 1728 r. i fresk Damiana Cosmy Asama (1686–1739) z 1733 r.<sup>26</sup> Po sekularyzacji klasztoru i dóbr zakonnych w 1810 r. barokowy kościół przekazano parafii katolickiej. W 1838 r. w budynkach klasztornych powstał Królewski Korpus Kadetów (Königlicher Kadettenanstalt)<sup>27</sup>.

Z czasem zwyczaj nabożeństw upamiętniających bitwę z 1241 r. przekształcił się w tzw. „święto uszu” (*Ohrenfest*). Jego nazwa odwołuje się do fragmentu kroniki Jana Długosza, w którym opisuje on, jak Tatarzy, aby upewnić się o rozmiarach legnickiego zwycięstwa, odcinali każdemu poległemu chrześcijaninowi po jednym uchu. W ten sposób azjatyccy najeźdźcy mieli napełnić dziewięć wielkich worków<sup>28</sup>. Przed 1945 r. „święto uszu” obchodzono w pierwszą niedzielę po 9 kwietnia. Dzień ten zwyczajowo nazywany był „niedzielą wojenną” (*Kriegssonntag*). Na festyn do Legnickiego Pola zjeżdżali wówczas tłumnie mieszkańcy Legnicy i okolic. Zebrani na nabożeństwach w ewangelickiej świątyni i katolickim kościele, wysłuchiwali tradycyjnego opisu bohaterskiej walki i śmierci Henryka Pobożnego<sup>29</sup>.

<sup>26</sup> Jan Wrabec, *Legnickie Pole*, wyd. 2, Wrocław–Warszawa–Kraków 1991, s. 29–31.

<sup>27</sup> Pierwszym komendantem został podpułkownik Wilhelm von Chappuis, zob. Felix Taubitz, *Das Kadettenhaus Wahlstatt (1836–1920)*, „Schlesische Geschichtsblätter”, Jg. 1931, Nr. 3, s. 79.

<sup>28</sup> *Jana Długosza Roczniki czyli Kroniki sławnego Królestwa Polskiego*, ks. 7–8: 1241–1299, red. Zofia Kozłowska-Budkowa *et al.*, wyd. 2, Warszawa 2009, s. 27.

<sup>29</sup> Johann Georg Theodor Grässe, *Sagenbuch des preußischen Staats*, Bd. 2, Glogau 1871, s. 188; Franz Schrollner, *Schlesien. Eine Schilderung des Schlesierlandes*, Bd. 2, Glogau [1887], s. 98.





2. Festyn w Legnickim Polu podczas dorocznego „święta uszu”. Reprodukacja przedwojennej fotografii z: „Liegnitzer Heimatbrief”, nr 7 z 10 IV 1956 r.; zbiory Biblioteki Muzeum Miedzi w Legnicy.



3. Wnętrze ewangelickiego kościoła w Legnickim Polu. Karta pocztowa sprzed 1945 r.; zbiory Muzeum Miedzi w Legnicy.

Po przegranej Niemiec w I wojnie światowej istniejący w zabudowaniach klasztoru Korpus Kadetów został zamknięty. Na jego miejscu w 1920 r. utworzono Państwowy Zakład Kształcenia (Staatliche Bildungsanstalt)<sup>30</sup>. W 10. rocznicę powstania, tj. 22 VI 1930 r., przy wspomnianej instytucji otwarte zostało Muzeum Regionalne (Heimatismuseum)<sup>31</sup>. Zajmowało ono ciąg sal na parterze, od północy okalających dziedziniec klasztorny. Przestrzeń ekspozycyjną muzeum tworzyły początkowo trzy pomieszczenia. W następnym roku otwarto dalsze dwie sale. W tworzenie ekspozycji zaangażowani byli przedstawiciele lokalnej społeczności. Nauczyciele i uczniowie zakładu pracowali nad aranżacją plastyczną. Swoją wkład wnieśli również mieszkańcy wsi, osoby skupione w Towarzystwie Miłośników Legnickiego Pola (Verein der Freunde Wahlstats), a także wielu byłych kadetów. Wystawę uzupełniono obiektami wypożyczonymi z Muzeum Dolnośląskiego w Legnicy (Niederschlesisches Museum), a także z wrocławskiego Śląskiego Muzeum Rzemiosła Artystycznego i Starożytności (Schlesisches Museum für Kunstgewerbe und Altertümer). W 1931 r. pracowano też nad udostępnieniem szóstego pomieszczenia z makietą wsi i okolicznego terenu<sup>32</sup>.

Przedwojenne muzeum w Legnickim Polu ukazywało dzieje miejscowości od pradziejów aż po współczesność. Wątkowi starcia z Mongołami oraz dziejom kościoła ewangelickiego poświęcono osobną salę. Jedną ze ścian ozdobiono malowidłami przedstawiającymi postacie św. Jadwigi i Henryka Pobożnego. Wykonał je zatrudniony w zakładzie nauczyciel rysunku. Ekspozycją kierował tutaj drewnianą rzeźbę św. Anny Samotrzeciej z kościoła ewangelickiego. Podopieczni zakładu wykonali powiększone odwzorowanie sceny bitwy z *Kodeksu lubińskiego*. Ich dziełem była również kopia jednego ze skrzydeł ołtarza z wrocławskiego kościoła bernardynów. W sali pokazywano XVII-wieczne dokumenty dotyczące gminy protestanckiej, a także stare śpiewniki – przekaz ewangelickiego kantora<sup>33</sup>.

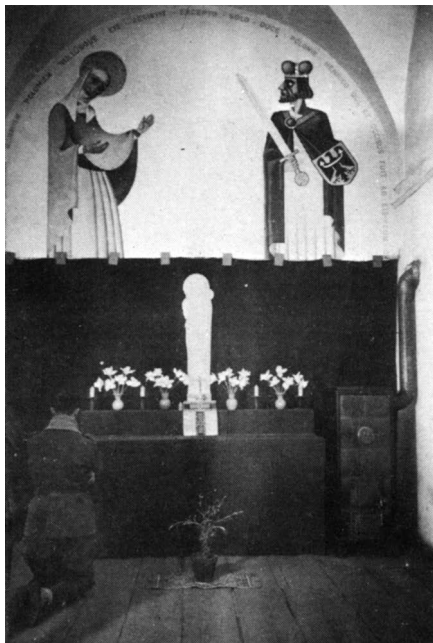
<sup>30</sup> Szerzej na temat działalności instytucji, zob.: Norbert Leineweber, *Die Staatl. Bildungsanstalt Wahlstatt Schlesiens Grosse Heimschule*, „Schlesische Monatshefte”, nr 9 z IX 1931, s. 436–440; Ernst Stahr, *Das Wahlstätter Heim*, *ibidem*, s. 441–446.

<sup>31</sup> Relacja z uroczystości, zob. *Jung-Wahlstatt! Die Staatl. Bildungsanstalt feiert ihr 10jähriges Bestehen*, „Liegnitzer Tageblatt”, nr 145 z 24 VI 1930, dodatek 2. W 1929 r. w rejencji legnickiej funkcjonowało 26 muzeów regionalnych i publicznych kolekcji różnej wielkości, w tym 21 ogólnodostępnych. W obu prowincjach śląskich – dolnośląskiej (z pominięciem Wrocławia) i górnośląskiej – było ich 53, z czego 46 ogólnodostępnych, zob. Fritz Geschwendt, *Schlesische Heimatismuseen*, „Altschlesische Blätter”, 4 (1929), 5, s. 78–83.

<sup>32</sup> Hans Entzian, *Wie sich die Staatliche Bildungsanstalt ihr Heimatismuseum Schuf*, „Schlesische Monatshefte”, nr 9 z IX 1931, s. 447–449.

<sup>33</sup> *Ibidem*, s. 449.

Dalsze losy Muzeum Regionalnego pozostają nieznane. Zakład Kształcenia, przy którym działała placówka, zreorganizowano w 1934 r. Powstał wówczas Narodowo- Polityczny Zakład Wychowawczy (Nationalpolitische Erziehungsanstalt). Po zaledwie kilku latach działalności instytucja, mająca zaszczepić w młodzieży nowego ducha „służby państwowej i walki za narodowy socjalizm”, została zlikwidowana z dniem 1 IV 1937 r.<sup>34</sup> W latach 1940–1942 w kompleksie klasztornym funkcjonował obóz jeniecki Oflag VIII F dla oficerów i ordynansów francuskich<sup>35</sup>. W tym czasie sala muzeum poświęcona bitwie pod Legnicą wykorzystywana była jako kaplica dla jeńców<sup>36</sup>. Od kwietnia do sierpnia 1943 r. w dawnym klasztorze istniał Oflag 64. Przechowywano w nim wojskowych jugosłowiańskich i radzieckich<sup>37</sup>.



4. Kaplica jeniecka w zabudowaniach klasztornych w Legnickim Polu, dawna sala Muzeum Regionalnego. Na ścianie widoczne malowidło ze św. Jadwigą i Henrykiem Pobożnym. Fotografia z: *Oflag VIII F 1940–1945*, Paris [1971]; zbiory Biblioteki Muzeum Miedzi w Legnicy.

<sup>34</sup> *Nationalpolitische Erziehungsanstalt Wahlstatt aufgelöst*, „Liegnitzer Tageblatt”, nr 26 z 1 II 1937, dodatek 2.

<sup>35</sup> Stanisław Senft, Horst Więcek, *Obozy jenieckie na obszarze śląskiego okręgu Wehrmachtu 1939–1945*, Wrocław *et al.* 1972, s. 161, 166-167.

<sup>36</sup> Fotografia wnętrza kaplicy opublikowana została we francuskojęzycznej publikacji zawierającej wspomnienia jeńców obozu w Legnickim Polu, zob.: *Oflag VIII F 1940–1945*, Paris [1971], s. 66.

<sup>37</sup> Senft, Więcek, *Obozy jenieckie*, s. 167.

W tym miejscu należy również wspomnieć o upamiętnieniu bitwy z 1241 r. w przedwojennym legnickim Muzeum Dolnośląskim, otwartym w 1911 r. W jednej z sal parteru, poświęconej piastowskiemu okresowi z historii miasta i regionu, pokazywano gipsowy model pomnika Henryka Pobożnego, autorstwa legnickiego rzeźbiarza Juliusa Roberta Hanniga (1866–1931), a także widok Legnickiego Pola<sup>38</sup>. W grudniu 1941 r., po kilkuletniej przerwie, ponownie udostępniono muzeum dla zwiedzających. Znacznie przearanżowano sale wystawowe. Odtąd jedno z pomieszczeń pierwszego piętra nowej wystawy stałej poświęcono Legnicy i bitwie z Mongołami w świetle *Legendy o św. Jadwidze*<sup>39</sup>. Niewykluczone, że do zilustrowania tego zagadnienia wykorzystano materiał z – niedawno prezentowanej (5–27 kwietnia) – wystawy czasowej<sup>40</sup> w tzw. Ludowym Domu Oświaty (Volksbildungshaus) w Legnicy, przygotowanej dla uczczenia 700-lecia bitwy w 1941 r.<sup>41</sup> Losy zbiorów Muzeum Dolnośląskiego po zdobyciu Legnicy przez Armię Czerwoną w 1945 r. pozostają niewyjaśnione. Uważa się, że większość obiektów zgromadzonych w tej instytucji uległa zniszczeniu lub rozproszeniu. Budynek muzeum wyburzono w latach 60. XX w.

\*\*\*

Po II wojnie światowej wieś, tradycyjnie uważana za miejsce klęski Henryka Pobożnego, otrzymała nazwę Dobre Pole<sup>42</sup>. Współczesną nazwę miejscowości

<sup>38</sup> Arnold Zum Winkel, *Aus der Entwicklungsgeschichte des Niederschlesischen Museums*, „Mitteilungen des Geschichts- und Altertums-Vereins zu Liegnitz”, 11 (1926/1927) s. 406. Reprodukacja fotografii sali muzealnej *ibidem*, po s. 240. Na temat projektu pomnika: Grażyna Humeńczuk, *Legnickie pomniki przed II wojną światową*, Legnica 2000, s. 16–17.

<sup>39</sup> *Wiedereröffnung des Niederschlesischen Museums*, „Liegnitzer Tageblatt”, nr 294 z 15 XII 1941, dodatek 1.

<sup>40</sup> Kopie miniatur *Kodeksu lubińskiego* z 1353 r. wykonał legnicki rysownik Georg Haferland. Tablice bernardyńskie ze scenami bitwy odwzorował Wilhelm Ertelt z Wrocławia. Zdjęcia fragmentów *Kodeksu Hornigowskiego* z 1451 r. oraz drzeworytów z drukowanej *Legendy Baumgartenowskiej* o św. Jadwidze z 1504 r. dostarczył fotograf Hein z Wrocławia. Na wystawie zaprezentowano również wykonane przez malarza Reißnera z Nördlingen kopie czterech miniatur z *Kodeksu Jadwiżańskiego* z około 1450 r. z Biblioteki Książąt Oettingen-Wallerstein w Mahlingen. Zbiory Muzeum Dolnośląskiego na wystawie reprezentowały: skrzydła gotyckiego ołtarza przenośnego z wyobrażeniem św. Jadwigi i Henryka Pobożnego, miedzioryty M. Meriana, J. Balzera i L. Friedricha, wspomniany już model pomnika księcia, autorstwa R. Hanniga, oraz projekt trzyczęściowego obrazu dotyczącego bitwy, autorstwa malarza batalisty Richarda Knötela. Szerzej na temat ekspozycji zob. katalog wystawy *Schlacht von Wahlstatt in der bildenden Kunst. Ausstellung veranstaltet im April 1941 vom Niederschlesischen Museum zu Liegnitz*, Liegnitz [1941].

<sup>41</sup> Na temat obchodów rocznicy bitwy w 1941 r. zob. Humeńczuk, *Aktualizacja bitwy legnickiej (1241)*, s. 55–57.

<sup>42</sup> Bogdan Siciński, *Pierwsze powojenne polskie nazwy miejscowe na Dolnym Śląsku* (część 2), „Śląsk Labirynt Krajoznawczy”, 4 (1992), s. 109.

ustalono w 1946 r.<sup>43</sup> Kościół pw. Trójcy Świętej i NMP, stary ośrodek upamiętniający wydarzenia z 1241 r., pozbawiony opieki ulegał degradacji. Na początku lat 50. próbę przywrócenia w nim funkcji kultowej podjął Kościół Prawosławny (Polski Autokefaliczny Kościół Prawosławny)<sup>44</sup>. Dnia 21 VI 1952 r. Urząd do Spraw Wyznań wyraził zgodę na utworzenie w Legnickim Polu odrębnej parafii prawosławnej dla grupy około 500 osób tego wyznania zamieszkującej miejscowość i okolice. Jako organizator nowej parafii został wyznaczony proboszcz parafii w Legnicy Jarosław Tyczyno (1917–1999)<sup>45</sup>. Formalnego przekazania poewangelickiego kościoła dokonano 30 lipca. Stwierdzono przy tym, iż obiekt znajdował się w opłakanym stanie i wymagał generalnego remontu. Koszty renowacji i adaptacji świątyni zaważyły na niepowodzeniu całej inicjatywy.

Projekt utworzenia muzeum upamiętniającego bitwę z 1241 r. omawiany był na szczelbu wojewódzkim w końcu lat 50. XX w. W grudniu 1958 r. Aleksander Rolski, przewodniczący Wojewódzkiego Komitetu Turystyki Prezydium Wojewódzkiej Rady Narodowej we Wrocławiu, informował Wydział Kultury Prezydium Powiatowej Rady Narodowej w Legnicy o wyniku dotychczasowych rozmów prowadzonych w tym zakresie. Zainteresowane powstaniem tego rodzaju placówki było Przedsiębiorstwo Podróży i Turystyki „Orbis”. Wychodząc z założenia o potrzebie wykorzystania potencjału Legnickiego Pola jako miejsca starcia z Tatarami, przewodniczący Wojewódzkiego Komitetu Turystyki uznał zasadność zorganizowania muzeum bitwy w miejscowości, „wykorzystując istniejące zaplecze”. Według niego realizacja tego zamierzenia wiązała się z remontem średniowiecznego kościoła we wsi. Obiekt ten został wskazany ponadto jako potencjalne miejsce ekspozycji<sup>46</sup>. Jeszcze w tym samym miesiącu w podobnym duchu zwracał się do Wydziału Kultury Prezydium Powiatowej Rady Narodowej w Legnicy S. Prus, dyrektor wrocławskiego oddziału „Orbis”, który apelował do władz powiatu o uporządkowanie średniowiecznej świątyni w Le-

---

<sup>43</sup> *Rozporządzenie Ministrów: Administracji Publicznej i Ziem Odzyskanych z dnia 12 listopada 1946 r. o przywróceniu i ustaleniu urzędowych nazw miejscowości*, Monitor Polski, nr 142, poz. 262, s. 8.

<sup>44</sup> Szerzej na ten temat zob.: Przemysław Trzebniak, *Powstawanie struktury administracyjnej Kościoła prawosławnego na Dolnym Śląsku (lata 1946–1970)*, „Wrocławskie Studia z Historii Najnowszej”, 5 (1998), s. 107; Piotr Gerent, *Prawosławie na Dolnym Śląsku w latach 1945–1989*, Toruń 2007, s. 385–387.

<sup>45</sup> Proboszczem parafii prawosławnej w Legnicy był latach 1948–1972. Jego życiorys zob. w: Gerent, *Prawosławie na Dolnym Śląsku*, s. 495–496.

<sup>46</sup> Archiwum Państwowe we Wrocławiu, oddział w Legnicy (dalej: APLeg), Prezydium Powiatowej Rady Narodowej w Legnicy, sygn. 1059, Pismo Wojewódzkiego Komitetu Turystyki PWRN Tur. VIb/66/58 z dnia 4 XII 1958 r.

gnickim Polu. Wskazywał na atrakcyjność turystyczną miejscowości dla wycieczek krajowych i – przede wszystkim – zagranicznych. Prus łączył wyjazdy do Legnickiego Pola z wizytą w nieodległej Legnicy, zwłaszcza w mauzoleum w kościele pw. św. Jana Chrzyciela, pisząc: „Zwiedzanie grobów piastowskich w Legnicy wiąże się tematycznie z Millenium i polskością Dolnego Śląska”<sup>47</sup>.

Organizacja placówki muzealnej upamiętniającej bitwę Henryka Pobożnego z Tatarami naturalnie wywołać musiała pewien rezonans w środowisku legnickich działaczy społecznych i kulturalnych. Jedną z najważniejszych postaci w tym gronie, szczególnie zainteresowaną propagowaniem problematyki bitwy z 1241 r., był Tadeusz Gumiński (1906–2003), od 1959 r. związany zawodowo z legnicką Fabryką Przewodów Nawojowych<sup>48</sup>. Przekonany o konieczności podźwignięcia lokalnego życia kulturalnego, był pomysłodawcą i organizatorem Towarzystwa Przyjaciół Nauk w Legnicy, którego prezesurę objął we wrześniu tego roku<sup>49</sup>. Działalność Gumińskiego skupiała się wokół zagadnień przeszłości miasta i regionu oraz ochrony tutejszych zabytków. Równolegle zabiegał u miejscowych władz o utworzenie muzeum<sup>50</sup>. Ze swoją aktywnością popularyzatorską i społeczną zaznajamiał szersze grono legniczan, m.in. poprzez artykuły prasowe publikowane na łamach „Wiadomości Legnickich”<sup>51</sup>.

Jak wynika ze skrupulatnie prowadzonego dziennika osobistego, Gumiński dowiedział się o zarysowanych wyżej planach dotyczących Legnickiego Pola w rozmowie z Adelą Kordys, redaktorką „Wiadomości Legnickich”, w dniu 10 III 1959 r. Zapisał przy tej okazji, iż jakoby podejmowane przez niego próby zwrócenia uwagi władz w stronę potencjału miejscowości spotkały się z dezaprobatą: „Dwa lata temu prawie usiłowałem zainteresować tą sprawą Gryglaszewskiego”<sup>52</sup>.

---

<sup>47</sup> *Ibidem*, Pismo Przedsiębiorstwa Podróży i Turystyki „Orbis” PTWr 4/20/37/58 z dnia 24 XII 1958 r.

<sup>48</sup> Wybrana literatura: A[ndrzej] N[iedzielenko], *Tadeusz Ignacy Gumiński*, „Kalejdoskop Muzealny”, 1 (1982), s. 3–5; Tadeusz Gumiński, *W kręgu spraw muzealnych Legnicy (1959–1971)*, „Informator Okręgowego Muzeum Miedzi w Legnicy”, 2 (1982), s. 1–6; *idem*, *Zakręty i wiry mego życia*, „Szkice Legnickie”, 17 (1995), s. 9–36.

<sup>49</sup> Szerzej na temat działalności Towarzystwa Przyjaciół Nauk w Legnicy w pierwszych kilku latach działalności zob. Tadeusz Gumiński, *Towarzystwo Przyjaciół Nauk w Legnicy*, „Szkice Legnickie”, 1 (1962), s. 215–221; *idem*, *Towarzystwo Przyjaciół Nauk w Legnicy (1959–1961)*, „Kalendarz Wrocławski”, 6 (1963), s. 425–439.

<sup>50</sup> Funkcję kierownika organizującego się Muzeum w Legnicy (od 1966 r. Muzeum Miedzi w Legnicy) otrzymał w 1962 r. Na czele instytucji stał do 1972 r.

<sup>51</sup> Szerzej zob. *Bibliografia prac Tadeusza Gumińskiego*, oprac. Tadeusz Rollauer, „Szkice Legnickie”, 24 (2003), s. 43–48.

<sup>52</sup> Kazimierz Gryglaszewski (1914–1985) – radny Miejskiej Rady Narodowej i przewodniczący Prezydium Miejskiej Rady Narodowej w Legnicy w latach 1950–1953 i 1957–1964, członek

Po pewnym czasie odpowiedział mi, że oblano go zimną wodą, gdy próbował sondować opinię (przypuszczam partyjną!). Teraz zupełna zmiana. Mam przynajmniej moralną satysfakcję”<sup>53</sup>.

Jeszcze tego samego dnia nawiązał z nim kontakt Adam Kijowski, kierownik Referatu Kultury Prezydium Powiatowej Rady Narodowej w Legnicy, bezpośrednio zaangażowany w tworzenie podlegnickiej placówki. W tym czasie sprawa organizacji muzeum w Legnickim Polu wciąż pozostawała w sferze idei. Gdy 8 kwietnia, w przededniu rocznicy bitwy, Gumiński odwiedził Legnickie Pole wspólnie z A. Kijowskim i przybyłym z Opoła prof. Stanisławem Kolbuszewskim<sup>54</sup>, stwierdził wówczas, że opuszczona średniowieczna świątynia pozostawała niezaopieczona. Przez uszkodzony dach nad prezbiterium do wnętrza lała się woda<sup>55</sup>.



5. Widok dawnego kościoła ewangelickiego w Legnickim Polu w 1959 r.; zbiory Muzeum Miedzi w Legnicy.

Towarzystwa Przyjaciół Nauk w Legnicy w latach 1959–1964; jego biogram w: *50 lat Towarzystwa Przyjaciół w Legnicy. Ludzie – dorobek – wydarzenia. Zarys encyklopedyczny*, oprac. Tadeusz Rollauer z zespołem, „Szkice Legnickie”, 30 (2009), s. 79; Wojciech Kondusza, *Od głosowania do wybierania / Włodzimierz Kałski, Radni i prezydenci Legnicy 1946–2001*, Legnica 2002, s. 216, 324, 326–327.

<sup>53</sup> Biblioteka Publiczna w Legnicy, Tadeusz Gumiński, *Dziennik*, t. 20, fol. 73, rps.

<sup>54</sup> S. Kolbuszewski został zaproszony do Legnicy przez T. Gumińskiego w związku z upamiętnieniem 718. rocznicy bitwy. W Sali Miejskiego Domu Kultury profesor wygłosił odczyt dotyczący pobytu Stanisława Wyspiańskiego w Legnicy i wątku bitwy w jego twórczości, zob. Gumiński, *Dziennik*, t. 20, fol. 96–101; *idem*, *Henryk Pobożny, Wyspiański i Legnica*, „Wiadomości Legnickie”, nr 16 z 23–30 IV 1959, s. 5.

<sup>55</sup> *Idem*, *Dziennik*, t. 20, fol. 99.

W czerwcu 1959 r., podczas wizyty we Wrocławiu, legnicki działacz otrzymał legitymację opiekuna społecznego kościoła pw. Trójcy Świętej i NMP. Podczas tej samej wizyty w stolicy Dolnego Śląska przyszłe muzeum bitwy z Tatarami było jednym z wątków rozmowy T. Gumińskiego i Józef Piątka (1921–1991), pracownika Muzeum Śląskiego we Wrocławiu. Ten ostatni zaproponował afiliowanie placówki przy powstającym muzeum w Legnicy<sup>56</sup>.

W następnym miesiącu w „Wiadomościach Legnickich” ukazał się artykuł uwypuklający znaczenie kulturowego dziedzictwa podlegnickiej wsi. „Walory turystyczne Legnickiego Pola są natury wyjątkowej” – pisał we wstępie Gumiński. „Składają się na nie: tradycja doniosłego wydarzenia historycznego i zespół niezwykle cennych zabytków architektury i sztuki. Wygrać tych wartości nie potrafiły dotąd ani miejscowe, ani legnickie czynniki oficjalne i społeczne. Trzeba było aż inicjatywy »Orbisu«” – konstatował. W oparciu o informacje uzyskane od Zenona Bradke, zastępcy wojewódzkiego konserwatora zabytków oraz A. Rolskiego z Prezydium Wojewódzkiej Rady Narodowej, autor przybliżył czytelnikom założenia i dotychczasowy stan prac przy tworzeniu muzeum bitwy z 1241 r. Muzeum Śląskie zostało wymienione jako instytucja odpowiadająca za stworzenie scenariusza ekspozycji i jej przygotowanie. O zabytkowym kościółku Gumiński pisał, że jego wnętrze „nie przypomina już śmietnika”<sup>57</sup>.

Legnicki działacz przejawiał zainteresowanie i własną inicjatywę w sprawie projektowanego muzeum bitwy z 1241 r., opracowując w początkach stycznia 1960 r. założenia organizacyjne placówki<sup>58</sup>. Na ich podstawie powstał artykuł prasowy, opublikowany w kwietniu w „Wiadomościach Legnickich”. Autor, żywiąc nadzieję, iż muzeum stanie się „trwałym pomnikiem” bitwy legnickiej, wskazywał na zadanie, jakie ma do spełnienia: „Nowej placówce przypadnie doniosła rola nie tylko kulturalna, gdyż muzeum historyczne w Legnickim Polu musi przygwaźdzać kłamstwa stroniczej nauki niemieckiej o naszej niższości kulturalnej w XIII wieku i podkreślać nasz wkład w obronę Europy przed najazdem mongolskim”<sup>59</sup>.

Według Gumińskiego scenariusz ekspozycji powinien skupiać się wokół trzech zasadniczych problemów. Pierwszym z nich było omówienie bitwy z Mongołami w kontekście jej historycznego znaczenia. Oprócz tego należało przybliżyć postać

<sup>56</sup> *Ibidem*, t. 21, fol. 39, 41.

<sup>57</sup> *Idem*, *Wielki los Legnickiego Pola*, „Wiadomości Legnickie”, nr 28 z 17–21 VII 1959, s. 5.

<sup>58</sup> *Idem*, *Dziennik*, t. 22, fol. 118

<sup>59</sup> *Idem*, *Muzeum w Legnickim Polu*, „Wiadomości Legnickie”, nr 15 z 15–21 IV 1960, s. 5.



poległego księcia Henryka II. Kolejnym wątkiem wystawy byłaby historia Legnickiego Pola i najbliższej okolicy, w tym także Legnicy. Gumiński zwracał przy tym uwagę, że wobec braku oryginalnych zabytków szykowana ekspozycja musiała powstać na podstawie materiału zastępczego, czyli: schematów, reprodukcji dzieł plastycznych, map, planów, a także modeli obiektów architektonicznych. Zdaniem autora o projekcie wnętrza przyszłego muzeum decydować powinny nie tylko względy ekspozycyjne. Przewidywał bowiem organizację w murach zabytkowej świątyni wydarzeń kulturalnych (widowiska historyczne, występy chórów). „Podniesie to atrakcyjność Legnickiego Pola i muzeum uczyni placówką żywą” – przekonywał. Autor artykułu zwracał ponadto uwagę na konieczność podporządkowania muzeum bitwy przyszłemu legnickiemu muzeum<sup>60</sup>. Z perspektywy kilkudziesięciu lat działalności placówki widać, że wiele z tych założeń doczekało się praktycznej realizacji.

Oceniając działania T. Gumińskiego na podstawie aktywności prasowej oraz zapisów w dzienniku, wydaje się, że pozostawał on bez realnego wpływu na decyzje dotyczące placówki w Legnickim Polu. Niemniej prezes legnickiego Towarzystwa Przyjaciół Nauk był dobrze zorientowany w biegu spraw. Okazją do dyskusji i zasięgnięcia bieżących informacji były spotkania ze wspomnianym już J. Piątkiem z Muzeum Śląskiego, z którym współpracował także przy tworzeniu muzeum w Legnicy. Drugą ważną osobą z kręgu organizatorów placówki w Legnickim Polu był niewątpliwie A. Kijowski. Kierownik Referatu Kultury Prezydium Powiatowej Rady Narodowej należał jednocześnie do grupy członków założycieli miejscowego Towarzystwa Przyjaciół Nauk<sup>61</sup>. W zaistniałych okolicznościach Gumiński przyjął rolę popularyzatora idei muzeum bitwy z 1241 r. Na łamach „Wiadomości Legnickich”, a także poprzez swoje kontakty z podmiotami odpowiedzialnymi za tworzenie muzeum, pośrednio mógł wpływać na realizację przedsięwzięcia. Szczególnie zależało mu na wykonaniu witraża Henryka Pobożnego według projektu Stanisława Wyspiańskiego z 1900 r. Sprawę tę Gumiński poruszał podczas rozmów z J. Piątkiem i Wojewódzkim Konserwatorem Zabytków we Wrocławiu, Mirosławem Przyłęckim (1931–2011)<sup>62</sup>.

---

<sup>60</sup> *Ibidem*.

<sup>61</sup> A. Kijowski wszedł w skład komisji rewizyjnej Towarzystwa Przyjaciół Nauk w Legnicy, zob. APLeg, Prezydium Powiatowej Rady Narodowej w Legnicy, sygn. 1057, Sprawozdanie z działalności T-wa Przyjaciół Nauk w Legnicy w r. 1959, k. 8.

<sup>62</sup> Gumiński, *Dziennik*, t. 23, s. 113; *idem*, *Rozmowa o zabytkach*, „Wiadomości Legnickie”, nr 22 z 3–9.06.1960, s. 5.

Za merytoryczny kształt muzeum bitwy z Tatarami w Legnickim Polu odpowiadało Muzeum Śląskie we Wrocławiu<sup>63</sup>. W wyniku reformy struktur polskiego muzealnictwa, od 1950 r. Muzeum Śląskie, jako nadrzędne organizacyjnie muzeum okręgowe, sprawowało nadzór merytoryczny i administracyjny nad muzeami regionalnymi na terenie województwa wrocławskiego<sup>64</sup>. Dużą rolę w tworzeniu placówki w Legnickim Polu odegrał wspomniany już J. Piątek, któremu powierzono opracowanie ekspozycji. W 1948 r. Piątek rozpoczął pracę w Muzeum Historycznym Miasta Wrocławia<sup>65</sup>. Pracownikiem Muzeum Śląskiego został dwa lata później, gdy Muzeum Historyczne przekształcono w oddział instytucji, którym kierował od 1955 r. Był ponadto organizatorem muzeów w Chojnowie i Sobótce, otwartych w 1958 r. Od 1960 r. podlegały mu sprawy placówek muzealnych na obszarze województwa<sup>66</sup>.

Pracownicy Muzeum Śląskiego włączeni zostali do organizacji muzeum w Legnickim Polu ze znacznym opóźnieniem. Jeszcze w kwietniu 1960 r. dyrektor Zbigniew Hornung (1903–1981) dopytywał Prezydium Powiatowej Rady Narodowej w Legnicy o szczegóły przedsięwzięcia... pod wpływem relacji w programie ogólnopolskim Polskiego Radia<sup>67</sup>. W tym samym roku ruszył remont zabytkowej świątyni, prowadzony przy wsparciu finansowym i pod nadzorem wojewódzkich służb ochrony zabytków. Autorem koncepcji adaptacji obiektu na cele muzealne był M. Przyłęcki. Szczegółowe projekty opracowali architekci M. Stasiuk (odbudowa) oraz J. Kruczkiewicz i T. Stelmaszyk (kolorystyka wnętrza<sup>68</sup>, wyposażenie ekspozycyjne, elementy aranżacji). Prace adaptacyjne wykonali

---

<sup>63</sup> W latach 1947–1950 Muzeum Państwowe we Wrocławiu, od 1970 r. Muzeum Narodowe we Wrocławiu, zob.: Józef Gębczak, *Muzeum Śląskie w latach 1945–1956*, „Roczniki Sztuki Śląskiej”, 1 (1959), s. 185–186; Józef Piątek, *Muzeum Narodowe we Wrocławiu w latach 1967–1970*, „Roczniki Sztuki Śląskiej”, 9 (1973), s. 127.

<sup>64</sup> Gębczak, *Muzeum Śląskie w latach 1945–1956*, s. 189.

<sup>65</sup> Jego biogram opracowała Alfreda Poznańska, *Józef Piątek (1921–1991)*, „Kalendarz Wrocławski”, 34 (1993), 2, s. 162–164.

<sup>66</sup> Józef Gębczak, *Muzeum Śląskie w latach 1957–1961*, „Roczniki Sztuki Śląskiej”, 3 (1965), s. 176. Józef Piątek w 1962 r. objął funkcję kierownika działającego we wrocławskim muzeum samodzielnego Referatu Muzeów Regionalnych, szerzej zob.: Józef Piątek, *Muzeum Śląskie w latach 1962–1966*, „Roczniki Sztuki Śląskiej”, 6 (1968), s. 168; Poznańska, *Józef Piątek (1921–1991)*, s. 162.

<sup>67</sup> APLeg, Prezydium Powiatowej Rady Narodowej w Legnicy, sygn. 1059, Pismo Muzeum Śląskiego L. dz. 767/60 z dnia 15 IV 1960 r.

<sup>68</sup> W 1961 r. Referat Kultury Prezydium Powiatowej Rady Narodowej zwracał się do Miejskiego Zarządu Budynków Mieszkalnych o zakup farb emulsyjnych w kolorach: białym, zielonym, brązowym i pomarańczowym, *ibidem*, Pismo Referatu Kultury PPRN Nr KL.4/25/61 z dnia 24 IV 1961.

pracownicy Przedsiębiorstwa Państwowego Pracowni Konserwacji Zabytków z Wrocławia pod kierunkiem W. Kuzki<sup>69</sup>. Zachowany element wystroju wnętrza, tj. uszkodzony ołtarz, przeniesiony został do kościoła pw. NMP w Lubinie<sup>70</sup>. W końcu maja 1960 r. M. Przyłęcki, przypominając o wcześniejszych ustaleniach dotyczących remontu, zwracał się do Prezydium Powiatowej Rady Narodowej o program wystawy muzealnej, którą legnickie władze powiatowe miały ustalić wspólnie z Muzeum Śląskim<sup>71</sup>. Na początku czerwca – według T. Gumińskiego wizytującego budowę wspólnie z A. Kijowskim i J. Piątkiem – dotychczasowe pokrycie dachowe nad nawą główną świątyni było zmienione<sup>72</sup>, rozpoczęto już wymianę drewnianego stropu, a także prace tynkarskie we wnętrzu<sup>73</sup>.

Odbudowa średniowiecznego kościoła w Legnickim Polu prowadzona była bez formalnego aktu prawnego powstania muzeum. Stosowną uchwałę założycielską, na wniosek A. Kijowskiego, Prezydium Powiatowej Rady Narodowej w Legnicy przyjęło w dniu 25 VI 1960 r.<sup>74</sup> Zadecydowano wówczas ostatecznie o nowej, muzealnej funkcji dawnego kościoła. Ekspozycja miała być gotowa do kwietnia następnego roku, a więc na 720. rocznicę bitwy. Przedsięwzięcie zamierzano realizować wspólnie z Muzeum Śląskim (program muzeum, kosztorys, eksponaty), a także z Muzeum Wojska Polskiego (eksponaty). Bez wątplenia słownictwo i argumentacja przywoływanego dokumentu powstały pod wpływem artykułu Gumińskiego z kwietniowego numeru „Wiadomości Legnickich”. W niektórych miejscach myśli prezesa Towarzystwa Przyjaciół Nauk w Legnicy powtórzono dosłownie, np. postulat dotyczący roli muzeum w zbijaniu tez niemieckich badaczy.

---

<sup>69</sup> Mirosław Przyłęcki, *Prace konserwatorskie w Legnicy i powiecie*, s. 58–59; *Muzeum Bitwy Legnickiej*, s. 442.

<sup>70</sup> Mirosław Przyłęcki, *Zabytki Lubina Legnickiego*, „Szkice Legnickie”, 2 (1965), s. 89. Ołtarz ten, o cechach późnobarokowych, zastąpił wcześniejszy ołtarz po 1841 r., zob. Wrabec, *Legnickie Pole*, s. 43–44.

<sup>71</sup> APLeg, Prezydium Powiatowej Rady Narodowej w Legnicy, sygn. 1059, pismo Prezydium Wojewódzkiej Rady Narodowej we Wrocławiu Wydział Kultury Nr KL-V-9/142/68 z dnia 29 V 1960 r.

<sup>72</sup> Przedwojenną czarną dachówkę zastąpiono pokryciem w kolorze czerwonej cegły, zob. T[adeusz] G[umiński], *Dobre wieści z Legnickiego Pola*, „Wiadomości Legnickie”, nr 21 z 27 V–2 VI 1960, s. 5.

<sup>73</sup> *Idem*, *Dziennik*, t. 23, fol. 158–159.

<sup>74</sup> APLeg, Prezydium Powiatowej Rady Narodowej w Legnicy, sygn. 1059, Pismo Referatu Kultury Prezydium PRN w Legnicy Nr Kl 16/5/60 z 21 VI 1960; sygn. 383, Uchwała Nr. 56/60 Prezydium Powiatowej Rady Narodowej w Legnicy z dnia 25 czerwca 1960 r. w sprawie organizacji muzeum historycznego w miejscowości Legnickie Pole powiat Legnica, k. 90.

Podobnie jak w przypadku aktu założycielskiego, prace nad scenariuszem ekspozycji wyprzedziły formalne zawarcie umowy pomiędzy Prezydium Powiatowej Rady Narodowej w Legnicy a J. Piątkiem w dniu 30 VII 1960 r.<sup>75</sup> Założenia ekspozycji, w tym także rozlokowanie głównych elementów, przedstawił wrocławski muzealnik T. Gumińskiemu w dniu 23 lipca<sup>76</sup>. Jesienią rozmowę tę opublikowano w formie wywiadu prasowego<sup>77</sup>.

Pod koniec 1960 r. obiekt przyszłego muzeum przekazany został przez Wojewódzkiego Konserwatora Zabytków Prezydium Powiatowej Rady Narodowej w Legnicy<sup>78</sup>. Prace instalacyjno-montażowe prowadziły legnickie przedsiębiorstwa: Zakład Instalacyjno-Montażowy oraz Spółdzielnia SPIB<sup>79</sup>. Terminu otwarcia muzeum, wyrażonego w uchwale założycielskiej, nie udało się jednak dotrzymać.

W tym czasie, równoległe do działań Prezydium Powiatowej Rady Narodowej, Prezydium Miejskiej Rady Narodowej w Legnicy przygotowywało program święta miasta pod nazwą Dni Legnicy<sup>80</sup>. Rocznicą starcia z Mongołami stała się impulsem do organizacji wydarzenia w ramach obchodów tysiąclecia państwa polskiego, a także „w nawiązaniu do przeszłości i aktualnej problematyki” miasta<sup>81</sup>. Dni Legnicy zaplanowano w dniach 3–11 VI 1961 r. Wstępem do miejskich obchodów 720. rocznicy bitwy była sesja naukowa legnickiego Towarzystwa Przyjaciół Nauk oraz wystawa w Miejskim Domu Kultury przy ul. Mickiewicza<sup>82</sup>, otwarte w dniu 9 kwietnia. Autorem scenariusza ekspozycji był T. Gumiński, oprawę plastyczną powierzono artyście plastykowi Zdzisławowi Pągowskiemu (1909–1976) z Łowicza. Ze wstępu do katalogu, towarzyszącego wystawie, dowiadujemy się, że jej autor traktował ekspozycję m.in. „jako instrument budowy nowej świadomości narodowej na Ziemiach Odzyskanych”. Podkreślał, że jest ona hołdem złożonym „krwi ofiarnej naszych przodków”, a także odpowiedzią na „fałsze, jakimi bitwę pod Legnicą

<sup>75</sup> *Ibidem*, sygn. 1059, Umowa–zlecenie zawarta w dniu 30 VII 1960 r.

<sup>76</sup> Gumiński, *Dziennik*, t. 24, fol. 10–11.

<sup>77</sup> *Idem*, *Muzeum w Legnickim Polu*, „Wiadomości Legnickie”, nr 39 z 30 IX–6 X 1960, s. 5.

<sup>78</sup> *Muzeum Bitwy Legnickiej*, s. 437.

<sup>79</sup> *Ibidem*, s. 443; APLeg, Prezydium Powiatowej Rady Narodowej w Legnicy, sygn. 1059, Pismo Referatu Kultury PPRN nr 4/35/61 z dnia 20 XII 1961 r.

<sup>80</sup> O idei organizacji Dni Legnicy wspominał T. Gumińskiemu już w końcu sierpnia 1960 r. Ignacy Pressler, radny i sekretarz Miejskiej Rady Narodowej w Legnicy. Na ten temat zob. zwłaszcza: Gumiński, *Dziennik*, t. 24, fol. 55, 68–69, 84–86., t. 25, fol. 10–13.

<sup>81</sup> *Program prac i uroczystości w ramach obchodów „Dni Legnicy” 1961 roku* [dodatek do tygodnika „Wiadomości Legnickie”], s. 4.

<sup>82</sup> Obecnie siedziba Młodzieżowego Centrum Kultury w Legnicy.

zbudowali w ciągu długich lat nasi wrogowie i usiłują dalej robić to różni pogrobowcy hitleryzmu i imperializmu niemieckiego”<sup>83</sup>. Ekspozycja Towarzystwa Przyjaciół Nauk w Legnicy sygnalizowała odwiedzającym powstanie muzeum w Legnickim Polu, które znajdowało się już na finalnym etapie organizacji. Zaprezentowano projekt urządzenia wnętrza nowej placówki, a także piastowskiego orła kutego w metalu, wykonanego na potrzeby aranżacji muzeum<sup>84</sup>. Na wystawę trafił również, wypożyczony z Muzeum Śląskiego przez Prezydium Powiatowej Rady Narodowej w Legnicy, obraz Antoniego Michalaka (1902–1975) przeznaczony do ekspozycji w Legnickim Polu<sup>85</sup>.

W przededniu otwarcia muzeum w „Wiadomościach Legnickich” ukazała się krótka zapowiedź wydarzenia, skreślona przez Tadeusza Gumińskiego. Wstęp notatki pt. *Zbliża się dzień otwarcia muzeum* autor wykorzystał do podkreślenia obojętności władz Legnicy na sprawę organizacji instytucji muzealnej w mieście: „Zaintrygowanych tytułem śpieszę uspokoić. Nie chodzi tu o Legnicę, a o Legnickie Pole. Z tego powodu Prezydium Powiatowej Rady Narodowej będzie miało już wkrótce słuszny powód do dumy z dokonanego dzieła, a Miejska Rada Narodowa do dalszej dumy nad swoimi muzealnymi poczynaniami, których owocu daremnie czekamy”.

Podsumowując zakres prac, Gumiński skierował szczególnie słowa uznania w stronę A. Kijowskiego, a także architekta powiatowego Zygryda Piekutha<sup>86</sup>.

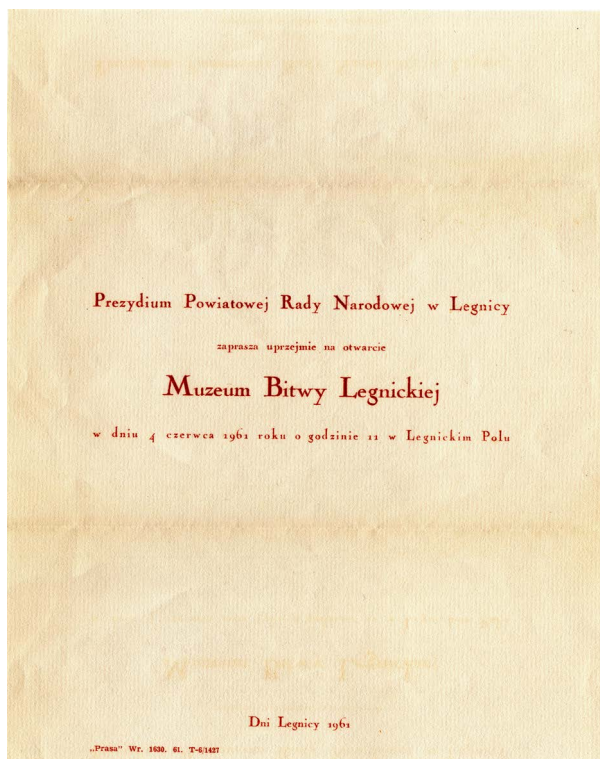
---

<sup>83</sup> Tadeusz Gumiński, *Legnica – 720. rocznica bitwy pod Legnicą 9 IV 1961 – Tysiąclecie Państwa Polskiego. Katalog wystawy*, Legnica 1961, s. [1].

<sup>84</sup> *Ibidem*, s. [2]. Obiekt ten znajduje się w Muzeum Bitwy Legnickiej do dzisiaj. W czasie ostatniego remontu budynku muzeum przywrócono go na jego pierwotne miejsce nad wejściem do prezbiterium.

<sup>85</sup> APLeg, Prezydium Powiatowej Rady Narodowej w Legnicy, sygn. 1059, Rewers z dnia 6 IV 1961 r.

<sup>86</sup> Tadeusz Gumiński, *Zbliża się dzień otwarcia muzeum*, „Wiadomości Legnickie”, nr 22 z 2–8 VI 1961, s. 7.



6. Zaproszenie na otwarcie Muzeum Bitwy Legnickiej; zbiory Muzeum Miedzi w Legnicy.

Muzeum Bitwy Legnickiej zainauguowało działalność podczas Dni Legnicy 4 VI 1961 r. Na uroczystości otwarcia, którą rozpoczęło przemówienie Jana Wieczorka, przewodniczącego Prezydium Powiatowej Rady Narodowej w Legnicy, obecny był minister kultury i sztuki Tadeusz Galiński (1914–2013). W zdawkowej relacji „Wiadomości Legnickich” czytamy, iż wobec „licznie przybyłych gości” Wieczorek podkreślił „znaczenie muzeum dla pogłębienia wiedzy o chlubnych dziejach oręża polskiego”<sup>87</sup>. Tadeusz Gumiński w swoim dzienniku skreślił inne wspomnienie tego wydarzenia. Według niego w otwarciu uczestniczyła początkowo niewielka grupa osób. Powodem miała być zmiana godziny, podyktowana wcześniejszym przybyciem ministra<sup>88</sup>. W Legnickim Polu Galiński dokonał

<sup>87</sup> [Adela] K[ordys], *Otwarcie muzeum Bitwy Legnickiej*, „Wiadomości Legnickie”, nr 23 z 9–15 VI 1961, s. 1.

<sup>88</sup> W tym samym dniu o godz. 12.00 zaplanowany był wiec na stadionie miejskim w Legnicy. Oprócz mieszkańców wzięli w nim udział członkowie kierownictwa partii i rządu PRL, m.in. sekretarz KC PZPR Edward Ochab, I sekretarz KW PZPR we Wrocławiu Władysław Matwin, minister Tadeusz Galiński, wiceminister obrony generał dywizji Zygmunt Duszyński i przewodniczący

jedynie zwyczajowego przecięcia wstęgi<sup>89</sup>. Pozostawił także wpis w księdze pamiątkowej: „Serdecznie gratuluję Powiatowej Radzie Narodowej cennej inicjatywy zorganizowania Muzeum na Legnickim Polu. Przypomina ono raz jeszcze, że byliśmy tu od wieków i na wieki pozostaniemy<sup>90</sup>”.

Zachowane wpisy dokumentują udział w otwarciu autora scenariusza ekspozycji Józefa Piątka. Tego dnia Towarzystwo Przyjaciół Nauk w Legnicy reprezentowali Tadeusz Gumiński i Jan Minkiewicz. Na uroczystości obecni byli m.in. I. Selieczenko, oficer armii radzieckiej, oraz A. Kordys<sup>91</sup>.

Dopiero około godz. 11.00 Legnickie Pole zaczęło wypełniać się przyjezdnymi z Legnicy i okolic. Wśród „spóźnionych” był także dziennikarz Polskiego Radia. Według Gumińskiego „tłum wypełnił wnętrze muzeum tak, że miejscowi strażacy musieli regulować ruch<sup>92</sup>”. Tego dnia szef legnickiego Towarzystwa Przyjaciół Nauk wystąpił w roli przewodnika, przybliżając publiczności tematykę bitwy legnickiej w muzeum i pobliskim kościele pw. Podwyższenia Krzyża Świętego i św. Jadwigi<sup>93</sup>. W dniu otwarcia odwiedziły placówkę m.in. delegacja pracowników Muzeum Śląskiego, drużyny harcerskie z Gniewomierza, Legnickiego Pola, Pątnowa Legnickiego, Siedlisk, Raczkowej i Wądroża Małego<sup>94</sup>. Otwarcie Muzeum Bitwy Legnickiej upamiętniono zachowaną do dziś kamienną tablicą wmurowaną przy wejściu<sup>95</sup>.

\*\*\*

Ze względu na brak zbiorów własnych, warunki klimatyczne wnętrza, a także jednoosobową obsadę kadrową, wystawy prezentowane w muzeum w Legnickim Polu od początku jego istnienia tworzone były z wykorzystaniem materiałów zastępczych (reprodukcji, rekonstrukcji, kopii) i pomocniczych (map, schematów, makiet). Twórcy kolejnych wystaw stałych nieodmiennie sięgali po elementy aranżacyjne. W ostatnich latach wykorzystano również rozwiązania multimedialne.

---

Prezydium Wojewódzkiej Rady Narodowej Bronisław Ostapczuk, zob. *Wszyscy na wielki wiec!*, „Wiadomości Legnickie”, nr 22 z 2–8 VI 1961, s. 1; *15 tysięcy osób na wielkim wiecu*, *ibidem*, nr 23 z 9–15 VI 1961, s. 1.

<sup>89</sup> Gumiński, *Dziennik*, t. 25, fol. 137–138.

<sup>90</sup> Dział Historii Muzeum Miedzi w Legnicy, *Muzeum Bitwy Legnickiej. Księga Pamiątkowa 1241–1961*, fol. 2.

<sup>91</sup> *Ibidem*.

<sup>92</sup> Gumiński, *Dziennik*, t. 25, fol. 138–139.

<sup>93</sup> *Ibidem*, fol. 140–141.

<sup>94</sup> *Muzeum Bitwy Legnickiej. Księga Pamiątkowa 1241–1961*, fol. 2–5.

<sup>95</sup> Napis na tablicy głosi: MUZEUM/ BITWY LEGNICKIEJ/ UFUNDOWANE PRZEZ PREZYDIUM/ POWIATOWEJ RADY NARODOWEJ/ W LEGNICY W 720-TĄ ROCZNICĘ/ BOHATERSKICH ZMAGAŃ WOJSK/ KS. HENRYKA POBOŻNEGO Z TATARAMI/ 1241–1961.



7. Widok pierwszej ekspozycji stałej w muzeum w Legnickim Polu (fot. Stefan Arczyński); zbiory Muzeum Miedzi w Legnicy.

Podstawą faktograficzną pierwszej ekspozycji stałej z 1961 r. były ustalenia Gerarda Labudy<sup>96</sup>. Zasadniczą część wystawy mieściła się w dawnej nawie i prezbiterium<sup>97</sup>. Głównym elementem symbolicznym wnętrza była ustawiona pośrodku nawy, na betonowym postumencie, kopia nagrobka Henryka Pobożnego. Przy każdym z czterech narożników sarkofagu ustawiono maszty z zawieszonymi na nich proporcami rycerstwa walczącego pod Legnicą, sporządzone w oparciu o relację Jana Długosza oraz przedstawienia *Kodeksu lubińskiego*<sup>98</sup>. W nawie oraz w prezbiterium dawnej świątyni umieszczono powiększenia miniatur z *Kodeksu lubińskiego*, wizerunki Czyngis-chana i Batu-chana, mapę podbojów mongolskich, a także mapy i plany przebiegu kampanii z 1241 r. wraz z jej kulminacją na legnickim polu bitwy. Ilustracjom towarzyszyły plansze zawierające komentarz oraz

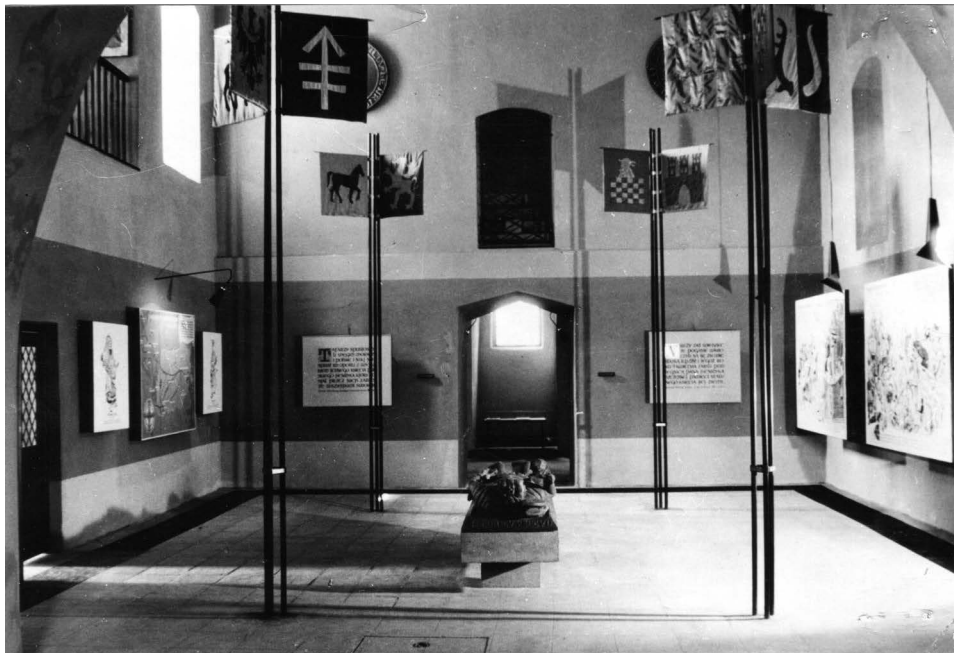
<sup>96</sup> Labuda, *Wojna z Tatarami*, s. 189–224.

<sup>97</sup> Opis wystawy na podstawie: Gumiński, *Dziennik*, t. 24, fol. 139-140, *idem*, *Muzeum Bitwy Legnickiej*, „Wiadomości Legnickie” nr 31 z 4–10 VIII 1961; *Muzeum Bitwy Legnickiej*, s. 439–442, zdjęć prasowych, a także fotografii ze zbiorów Działu Historii Muzeum Miedzi w Legnicy.

<sup>98</sup> Orzeł Henryka Pobożnego, herb księcia Mieszka II opolskiego, herb margrabiego Moraw Bolesława Szepiółki, herby Gryf rycerza Sulisława, Starykoń, Lis, Wczele, Rogala, Grzymała, Brochwicz II, Bożywoj oraz czerwony krzyż zakonu templariuszy.



cytaty ze źródeł średniowiecznych opisujących najazd Mongołów na Polskę. Na wystawie umieszczono późniejsze egzemplarze broni: kolczastą pałkę i cep bojowy z kulą (kiścień?). Wysoko nad posadzką nawy znalazły swoje miejsce: metalowy orzeł oraz powiększenia pieczęci Henryka Brodatego i Henryka Pobożnego<sup>99</sup>.



8. Widok pierwszej ekspozycji stałej w muzeum w Legnickim Polu; zbiory Muzeum Miedzi w Legnicy.

Reprodukcje zebrane w niedużym pomieszczeniu pod wieżą kościoła przybliżyły publiczności główne źródła ikonograficzne oraz dziejopisarskie kształtujące tradycję bitwy legnickiej. W gablocie pokazywano kartę tytułową *Kodeksu lubińskiego* i pierwszej drukowanej edycji kroniki Jana Długosza z 1615 r. Graficznym dopełnieniem wywodu były plansze z reprodukcjami kolejnych dzieł o tematyce jadvizańskiej: tablic bernardyńskich z około 1430 r., miniatur z tzw. *Kodeksu Hornigowskiego* z 1451 r. i drzeworytów z *Legendy o św. Jadwidze* wydanej przez Konrada Baumgartena w 1504 r.

<sup>99</sup> Witraż Wyspiańskiego, pomimo iż ujęty w koncepcji wystawy, pojawił się w aranżacji muzeum dopiero w 2016 r. Współczesne realizacje witraży Wyspiańskiego, według zachowanych projektów oszkleń do katedry na Wawelu, powstały w 2007 r. w wyniku współpracy Andrzeja Wajdy i witrażysty Piotra Ostrowskiego. W ramach organizacji nowej ekspozycji stałej w Muzeum Bitwy Legnickiej autor wykonał replikę autorską witraża „Henryk Pobożny”. Przeszklenie umieszczono w podświetlanej kasecie ekspozycyjnej.

Południowa przybudówka do średniowiecznej bryły kościoła została w toku prac budowlanych przedzielona drewnianym stropem. Utworzona w ten sposób empora przewidziana była początkowo jako miejsce ekspozycji zabytków archeologicznych. Badania terenowe, mające ustalić teren pola bitwy, prowadził w 1960 r. Stanisław Siedlak. Wobec nikłych rezultatów wspomnianych wykopalisk zaprezentowano tutaj odzwierciedlenie bitwy w malarstwie i literaturze. Sądząc z doboru obiektów, na podjęcie tych wątków wpłynęła kwietniowa wystawa Towarzystwa Przyjaciół Nauk w Legnicy<sup>100</sup>. Drzeworyty *Legendy Baumgartenowskiej*, fresk Damiana Cosmasa Asama z barokowego kościoła w Legnickim Polu, obraz Carla Wohnlicha z 1870 r., a także prace polskich twórców – m.in. Jana Matejki, Stanisława Wyspiańskiego, Fryderyka Pautscha i Kazimierza Sichulskiego – pojawiły się w formie reprodukcji. Jedyną oryginalną kompozycją plastyczną był obraz Antoniego Michalaka<sup>101</sup>, w 1948 r. eksponowany na wrocławskiej Wystawie Ziem Odzyskanych<sup>102</sup>. Z dziedziny literatury przywołano dzieła Józefa Ignacego Kraszewskiego i Zofii Kossak. Przestrzeń empyry uzupełniono gablotą ze schematem zawierającym genealogię Piastów śląskich i kopie książęcych pieczęci. Zwiedzający mogli zapoznać się również z zestawieniem bibliograficznym opracowań dotyczących bitwy pod Legnicą.

W wykonanie poszczególnych elementów aranżacyjnych wystawy stałej zaangażowane były następujące osoby: artyści plastycy Leon Podsiadły z Wrocławia i Krystian Jarnuszkiewicz z Warszawy (kopia nagrobka Henryka Pobożnego), artysta plastyk Marian Wójciak (projekt i wykonanie sztandarów), Jan Żuławiński z Muzeum Śląskiego (konsultacja heraldyczna sztandarów), kowal Warzecha z legnickiej spółdzielni SPIB (orzeł metalowy), artysta plastyk Henryk Grocholski z Wrocławia (plansze liternicze), artysta plastyk W. Zajączkowski z zespołem (mapy) i artysta fotografik Leszek Sudnik z Wrocławia (reprodukcje zdjęć).

Do końca 1961 r. w Muzeum Bitwy Legnickiej wydano 10 320 biletów wstępu<sup>103</sup>. Od początku jego działalności z muzeum związana była mieszkanka

<sup>100</sup> Por.: Tadeusz Gumiński, *Pokłosie 720-lecia*, „Wiadomości Legnickie”, nr 16 z 21–27 IV 1961, s. 7; [idem], *Po zamknięciu wystawy – historycznej*, „Wiadomości Legnickie”, nr 20 z 19–25 V 1961, s. 5; *idem*, *Legnica – 720 rocznica bitwy pod Legnicą 9 IV 1961*, s. [4], [6], [8].

<sup>101</sup> Muzeum Narodowe we Wrocławiu, nr inw. MNWr XVII-12: Antoni Michalak, *Bitwa pod Legnickim Polem*, 1948 r. Obraz od dziesięcioleci znajduje się w depozycie Muzeum Miedzi w Legnicy.

<sup>102</sup> Humeńczuk, *Ikonoграфия jako jedna z form wypowiedzi*, s. 21.

<sup>103</sup> APLeg, Prezydium Powiatowej Rady Narodowej w Legnicy, sygn. 1059, Formularz K-1-M. Sprawozdanie z działalności muzeum za 1961 r.

Legnickiego Pola Walentyna Trzepacz (1923–2018). Zatrudniona od 1 IV 1961 r., opiekunem placówki pozostawała przez następne kilkadziesiąt lat. Funkcję kierownika Muzeum Bitwy Legnickiej sprawowała do końca 2005 r.<sup>104</sup>

Do początku lat 70. XX w. muzeum znajdowało się pod opieką Gromadzkiej Rady Narodowej w Legnickim Polu. Włączenie Muzeum Bitwy Legnickiej, jako zamiejscowego oddziału, do Muzeum Miedzi zapisane zostało w statucie instytucji, przyjętym uchwałą Prezydium Miejskiej Rady Narodowej w Legnicy z 14 IV 1966 r.<sup>105</sup> Zapis ten wszedł w życie z dniem 1 I 1971 r.<sup>106</sup>

\*\*\*

Muzeum Bitwy Legnickiej powstało z potrzeby upamiętnienia istotnego faktu historycznego z dziejów Śląska i Polski. W procesie powstawania instytucji zwraca uwagę kilka fundamentalnych czynników. Przy projektowaniu monograficznej ekspozycji zasadniczą kwestią było odtworzenie przebiegu wypadków i zdarzeń na podstawie zachowanych przekazów oraz aktualnego dorobku piśmiennictwa dotyczącego bitwy. Kolejną przesłanką była ugruntowana tradycja wydarzenia, kształtowana przez stulecia i funkcjonująca niezależnie od poglądów i ocen historiografii. Trudno jednak w pełni przyjąć tezę, że otwarte w 1961 r. muzeum bitwy pod Legnicą stanowiło wyłącznie kolejne ogniwo, organicznie związane z omawianym, wielopokoleniowym konstruktem kulturowym. Organizacji muzeum podjęto się nie tylko z uwagi na przypadającą 720. rocznicę bitwy pod Legnicą. Przedsięwzięcie, przywołujące walkę księcia śląskiego Henryka Pobożnego, uważaną za szczególnie doniosły epizod z dziejów oręża polskiego, wpisano w obchody Tysiąclecia Państwa Polskiego<sup>107</sup>. Duch epoki, w której powstało muzeum w Legnickim Polu, miał swoje odbicie w przyjętej narracji w dokumentach czy prasie. Można w niej odnaleźć wiele sformułowań oficjalnej polityki historycznej doby PRL, w której historia i tradycja są przetworzone i podporządkowane ideologicznej wizji przeszłości.

<sup>104</sup> Od 1 I 2006 r. kierownikiem Muzeum Bitwy Legnickiej jest Iwona Nosko-Sułkowska.

<sup>105</sup> APLeg, Prezydium Miejskiej Rady Narodowej w Legnicy, sygn.. 228, Uchwała nr 219/48/66 Prezydium Miejskiej Rady Narodowej z dnia 14 IV 1966 r. w sprawie zatwierdzenia Statutu Muzeum Miedzi w Legnicy, k. 12.

<sup>106</sup> Archiwum Muzeum Miedzi, teczka I/24: Organizacja Muzeum Bitwy Legnickiej 1968–74, Pismo Wydziału Kultury Prezydium Miejskiej Rady Narodowej KL-III-8/9/70 z dnia 10 XII 1970 r.

<sup>107</sup> Jak zauważyła G. Humeńczuk, rok przed otwarciem Muzeum Bitwy Legnickiej otwarta została podobna placówka poświęcona zwycięstwu grunwaldzkiemu, zob. Humeńczuk, *Aktualizacja bitwy legnickiej (1241)*, s. 62.

## SUMMARY

The Battle of Legnica, which took place on April 9, 1241, has had an important place in the cultural landscape of Silesia and its inhabitants. Works of art and monuments are manifestations of this tradition. The memory of this event was also cultivated through objects allegedly preserved from the times of the Mongol invasion. Before 1945, the battle of 1241 was the theme of an exposition in Lower Silesian Museum (Niederschlesisches Museum) in Legnica and in an ephemeral Regional Museum (Heimatmuseum) in the village of Legnickie Pole. After World War II, in new social and political realities, the Presidium of the County (Powiat) National Council in Legnica, in cooperation with the Regional Historical Monuments Conservation Office and the Silesian Museum in Wrocław, set about organizing the Museum of the Battle of Legnica in Legnickie Pole because of the upcoming 720<sup>th</sup> anniversary of this event; the other reason were the celebrations of the Millennium of the Polish State, which took place over the years 1960–1966. A medieval church was chosen as the seat of the museum, which – according to the local tradition – was erected on the place where the body of Henry II the Pious had been found. After a conversion of the church to fit new purposes, the Museum of the Battle of Legnica was opened on June 4, 1961. The year 2021 marks the 60<sup>th</sup> anniversary of the establishment of the institution, which is now a field branch of the Copper Museum in Legnica.

## BIBLIOGRAFIA / REFERENCES

- Archiwum Państwowe we Wrocławiu Oddział w Legnicy  
 Prezydium Miejskiej Rady Narodowej w Legnicy, sygn. 228, 529  
 Prezydium Powiatowej Rady Narodowej w Legnicy, sygn. 383, 1057, 1059
- Archiwum Muzeum Miedzi w Legnicy  
 Teczka I/24: Organizacja Muzeum Bitwy Legnickiej 1964–1974
- Zbiory Działu Historii Muzeum Miedzi w Legnicy  
*Muzeum Bitwy Legnickiej. Księga Pamiątkowa 1241–1961*
- Biblioteka Publiczna w Legnicy  
 Tadeusz Gumiński, *Dziennik*, t. 20–26
- Adolphi Christophorus, *Wahlstädtisches Denck und Danckmahl, Welches bey Jährlicher und öffentlicher Verlesung von der Cantzel, Der Historia von der zwischen denen Christen und Tartarn Anno Christi 1241. den 9. April [...]*, Jauer 1725.
- Jana Długosza *Roczniki czyli Kroniki sławnego Królestwa Polskiego*, ks. 7–8: 1241–1299, red. Zofia Kozłowska-Budkowa *et al.*, wyd. 2, Warszawa 2009.
- Lucae Friedrich, *Schlesiens curiöse Denckwürdigkeiten oder vollkommene Chronica von Ober- und Nieder-Schlesien welche in Sieben Haupt-Theilen vorstellet [...]*, Franckfurt am Main 1689.
- Thebesius Georg, *Liegnitzische Jahr-Bücher, worinnen so wohl die Merckwürdigkeiten dieser Stadt, als auch die Geschichte der Piastischen Hertzoge in Schlesien von ihrem Anfange biß zum Ende des 16. Jahrhunderts [...] untersucht [...] werden [...]*, Jauer 1733.

- Wahrendorff Johann Peter, *Lignitzische Merkwürdigkeiten oder historische Beschreibung der Stadt und Fürstenthums Lignitz im Hertzogthum Schlesien*, Budissin 1724.
- Dziennik Ustaw, 2004, nr 102, poz. 1056.
- Monitor Polski, 1946, nr 142, poz. 262.
- „Liegnitzer Tageblatt”, R. 1930, 1937, 1941.
- „Schlesische Monatshefte”, R. 1931.
- „Wiadomości Legnickie”, R. 1959, 1960, 1961.
- Bartoszewski Konrad, *Bitwa legnicka w literaturze pięknej*, „Szkice Legnickie”, 1 (1962), s. 57–80.
- Bibliografia prac Tadeusza Gumińskiego*, oprac. Tadeusz Rollauer, „Szkice Legnickie”, 24 (2003), s. 43–48.
- Biliński Krzysztof, *Motyw bitwy legnickiej w literaturze polskiej*, „Śląski Labirynt Krajoznawczy”, 3 (1991), s. 39–46.
- Bürkner Robert, Stein Julius, *Geschichte der Stadt Breslau von ihrer Gründung bis auf die neueste Zeit*, Bd. 1: *Geschichte Breslau's von seiner Gründung bis zum Jahre 1740*, Breslau 1851.
- Cetwiński Marek, *Apoteoza kłęski (z dziejów mitu legnickiego)*, „Śląski Labirynt Krajoznawczy”, 3 (1991), s. 47–58.
- Derwich Marek, *Benedyktyni a bitwa pod Legnicą. O średniowiecznych dziejach prepozytury w Legnickim Polu oraz benedyktynach i benedyktynkach w Legnicy, Środkie Śląskiej tudzież w Krzeszowie*, „Śląski Labirynt Krajoznawczy”, 3 (1991), s. 27–37.
- Gerent Piotr, *Prawosławie na Dolnym Śląsku w latach 1945–1989*, Toruń 2007.
- Geschwendt Fritz, *Schlesische Heimatmuseen*, „Altschlesische Blätter”, 4 (1929), 5, s. 78–83.
- Gębczak Józef, *Muzeum Śląskie w latach 1945–1956*, „Roczniki Sztuki Śląskiej”, 1 (1959), s. 177–239.
- Gębczak Józef, *Muzeum Śląskie w latach 1957–1961*, „Roczniki Sztuki Śląskiej”, 3 (1965), s. 169–205.
- Grässe Johann Georg Theodor, *Sagenbuch des preußischen Staats*, Bd. 2, Glogau 1871.
- Gumiński Tadeusz, *Legnica – 720 rocznica bitwy pod Legnicą 9 IV 1961 – Tysiąclecie Państwa Polskiego. Katalog wystawy*, Legnica 1961.
- Gumiński Tadeusz, *Towarzystwo Przyjaciół Nauk w Legnicy (1959–1961)*, „Kalendarz Wrocławski”, 6 (1963), s. 429–435.
- Gumiński Tadeusz, *Towarzystwo Przyjaciół Nauk w Legnicy*, „Szkice Legnickie”, 1 (1962), s. 215–221.
- Gumiński Tadeusz, *W kręgu spraw muzealnych Legnicy (1959–1971)*, „Informator Okręgowego Muzeum Miedzi w Legnicy”, 2 (1982), s. 1–6.
- Gumiński Tadeusz, *Zakręty i wiry mego życia*, „Szkice Legnickie”, 17 (1995), s. 9–36.
- Humeńczuk Grażyna, *Aktualizacja bitwy legnickiej (1241)*, [w:] *Wokół niemieckiego dziedzictwa kulturowego na Ziemiach Zachodnich i Północnych*, red. Zbigniew Mazur, Poznań 1997 (Ziemia Zachodnie, 18), s. 49–76.

- Humeńczuk Grażyna, *Ikonografia jako jedna z form wypowiedzi tworzących mit bitwy legnickiej w świadomości społecznej*, [w:] *Bitwa pod Legnicą 1241 w sztukach plastycznych 1353–1991*, red. Wiesława Jeleńska-Hombek, Legnica 1991, s. 5–27.
- Humeńczuk Grażyna, *Legnickie pomniki przed II wojną światową*, Legnica 2000.
- Humeńczuk Grażyna, *Zestawienie ikonografii tematów związanych z bitwą legnicką 1241 r.*, [w:] *Bitwa pod Legnicą 1241 w sztukach plastycznych 1353–1991*, red. Wiesława Jeleńska-Hombek, Legnica 1991, s. 37–51.
- Kalesse Eugen, *Führer durch die Sammlungen des Museums Schlesischer Altertümer*, „Schlesiens Vorzeit in Bild und Schrift. Zeitschrift des Vereins für das Museum Schlesischer Altertümer”, 4 (1884), 8–11, s. 137–197.
- Karłowska-Kamzowa Alicja, *Fundacje artystyczne księcia Ludwika I brzeskiego. Studia nad rozwojem świadomości historycznej na Śląsku XIV–XVIII w.*, Wrocław 1970.
- Karłowska-Kamzowa Alicja, *Zagadnienia aktualizacji w śląskich wyobrażeniach bitwy legnickiej 1353–1504*, „Studia Źródłoznawcze”, 17 (1972), s. 91–118.
- Klapper Joseph, *Die Tatarensage der Schlesier*, „Mitteilungen der Schlesischen Gesellschaft für Volkskunde”, 31/32 (1931), s. 160–195.
- Kondusza Wojciech, *Od głosowania do wybierania / Kalski Włodzimierz, Radni i prezydenci Legnicy 1946–2001*, Legnica 2002.
- Kostowski Jakub, Witkowski Jacek, *Książę Henryk II Pobożny i bitwa legnicka w ikonografii (XIII–XX w.)*, [w:] *Bitwa legnicka. Historia i tradycja*, red. Waław Korta, Wrocław–Warszawa 1994 (Śląskie Sympozja Historyczne, 2), s. 277–305.
- Labuda Gerard, *Wojna z Tatarami w roku 1241 r.*, „Przegląd Historyczny”, 50 (1959), 2, s. 189–224.
- Langenhan A[win], *Liegnitzer Plastische Altertümer. Ein Beitrag zur Kultur- und Kunstgeschichte Niederschlesiens*, Liegnitz 1902.
- Muzeum Bitwy Legnickiej*, „Kalendarz Wrocławski”, 6 (1963), s. 436–442.
- N[iedzielenko] A[ndrzej], *Tadeusz Ignacy Gumiński*, „Kalejdoskop Muzealny”, 1 (1982), s. 3–5.
- Oflag VIII F 1940–1945*, Paris [1971].
- Piątek Józef, *Muzeum Narodowe we Wrocławiu w latach 1967–1970*, „Roczniki Sztuki Śląskiej”, 9 (1973), s. 127–151.
- Piątek Józef, *Muzeum Śląskie w latach 1962–1966*, „Roczniki Sztuki Śląskiej”, 6 (1968), s. 143–177.
- 50 lat Towarzystwa Przyjaciół w Legnicy. Ludzie – dorobek – wydarzenia. Zarys encyklopedyczny*, oprac. Tadeusz Rollauer z zespołem, „Szkice Legnickie”, 30 (2009).
- Poznańska Alfreda, *Józef Piątek (1921–1991)*, „Kalendarz Wrocławski”, 34 (1993), 2, s. 162–164.
- Przyłęcki Mirosław, *Prace konserwatorskie w Legnicy i powiecie w XX-leciu PRL*, „Szkice Legnickie”, 3 (1966) s. 41–63.
- Przyłęcki Mirosław, *Zabytki Lubina Legnickiego*, „Szkice Legnickie”, 2 (1965), s. 81–97.

- Schlacht von Wahlstatt in der bildenden Kunst. Ausstellung veranstaltet im April 1941 vom Niederschlesischen Museum zu Liegnitz, Liegnitz* [1941].
- Schroller Franz, *Schlesien. Eine Schilderung des Schlesierlandes*, Bd. 2, Glogau [1887].
- Seger Hans, *Geschichte des ehemaligen Museums Schlesischer Altertümer*, „Schlesiens Vorzeit in Bild und Schrift. Zeitschrift des Vereins für das Museum Schlesischer Altertümer, Neue Folge”, 1 (1900), s. 1–24.
- Seger Hans, *Zum „Wahlstätter Mongolenschwert”*, „Altschlesische Blätter”, 18 (1943), 1, s. 18–22.
- Senft Stanisław, Więcek Horst, *Obozy jenieckie na obszarze śląskiego okręgu Wehrmachtu 1939–1945*, Wrocław et al. 1972.
- Siciński Bogdan, *Pierwsze powojenne polskie nazwy miejscowe na Dolnym Śląsku (część 2)*, „Śląski Labirynt Krajoznawczy”, 4 (1992), s. 109–122.
- Solicki Stanisław, *Geneza legendy tatarskiej na Śląsku, [w:] Bitwa legnicka. Historia i tradycja*, red. Waław Korta, Wrocław – Warszawa 1994 (Śląskie Sympozja Historyczne, 2), s. 125–150.
- Taubitz Felix, *Das Kadettenhaus Wahlstatt (1836–1920)*, „Schlesische Geschichtsblätter”, Jg. 1931, Nr. 3, s. 78–80.
- Trzebniak Przemysław, *Powstawanie struktury administracyjnej Kościoła prawosławnego na Dolnym Śląsku (lata 1946–1970)*, „Wrocławskie Studia z Historii Najnowszej”, 5 (1998) s. 93–110.
- Wrabec Jan, *Legnickie Pole*, wyd. 2, Wrocław–Warszawa–Kraków 1991.
- Zum Winkel Arnold, *Aus der Entwicklungsgeschichte des Niederschlesischen Museums*, „Mitteilungen des Geschichts- und Altertums-Vereins zu Liegnitz”, 11 (1922/1927), s. 402–408.

## O AUTORZE

Konrad Byś – absolwent historii na Uniwersytecie Wrocławskim, kierownik Działu Historii Muzeum Miedzi w Legnicy. W pracy zawodowej zajmuje się szeroko rozumianą problematyką przeszłości miasta i jego kultury materialnej. Szczególne zainteresowania badawcze dotyczą okresu 1815–1870, a także zagadnień ikonografii Legnicy, miejskiej symboliki oraz architektury do 1945 r. Autor wystaw muzealnych, m.in. ekspozycji stałej w Muzeum Bitwy Legnickiej. Adres e-mail: [konrad.bys@muzeum-miedzi.art.pl](mailto:konrad.bys@muzeum-miedzi.art.pl)

