

MARCIN KRZEPKOWSKI, MACIEJ MICHALEWICZ

Relikty grodziska w Jankowie Dolnym, gm. Gniezno, w świetle źródeł archiwalnych i analizy danych teledetekcyjnych

ABSTRAKT: Przeprowadzona niedawno analiza danych teledetekcyjnych pozwoliła na dokładne określenie położenia zniwelowanego obecnie grodziska w Jankowie Dolnym, pow. gnieźnieński, wzmiankowanego po raz pierwszy w 1496 roku. Lokalizację silnie już zniszczonego obiektu, na wschód od wsi Jankowo w dolinie Wełny, wskazał już w 1924 roku P. Schumacher. Późniejsze próby precyzyjniejszego określenia miejsca po dawnym grodzie nie przyniosły spodziewanych rezultatów, a badacze brali pod uwagę kilka znacznie oddalonych od siebie punktów. Wiarygodnych informacji pozwalających na umiejscowienie grodziska dostarczyły ogólnodostępne dane teledetekcyjne, uzupełnione o fotografie wykonane z wykorzystaniem bezzałogowego statku powietrznego.

SŁOWA KLUCZOWE: teledetekcja, grodzisko, Jankowo Dolne, wczesne średniowiecze

ABSTRACT: Recent remote sensing data analysis has made it possible to determine precisely the location of the currently levelled stronghold in Jankowo Dolne, Gniezno county, mentioned for the first time in 1496. The location of the already heavily damaged feature, to the east of Jankowo village in the valley of the Wełna river, was mentioned in 1924 by P. Schumacher. Later attempts to clearly define the location of the old stronghold were unsuccessful, and the researchers considered several points located far apart. Reliable information on the location of the stronghold was provided by publicly available remote sensing data supplemented by the photographs taken with the use of an unmanned aerial vehicle.

KEYWORDS: remote sensing, a stronghold, Jankowo Dolne, early Middle Ages

Wstęp

Przydatność fotografii lotniczych w identyfikacji i dokumentacji śladów dawnej aktywności człowieka trudno przecenić, co zresztą wielokrotnie znajdowało już odzwierciedlenie w literaturze [zob. Crawford 1924; Kobyliński 1995; Rączkowski 2002]. Jednak dopiero wolny dostęp do stale przyrastających danych

teledetekcyjnych (fotografii lotniczych i satelitarnych oraz informacji uzyskanych z lotniczego skanowania laserowego LiDAR) wywołał zjawisko masowego odkrywania stanowisk archeologicznych, którego skalę można określić niemalże mianem rewolucji. Jedną z kategorii stanowisk często identyfikowanych na podstawie zobrażeń lotniczych i satelitarnych są wczesno- i późnośredniowieczne obiekty obronne, które uległy niwelacji na skutek późniejszej działalności człowieka [np. Krzepakowski, Kostyrko, Moeglich 2016; Pawlak, Pawlak, Poklewska-Kozieł 2019]. Jeden z takich obiektów, którego pozostałości zidentyfikowano niedawno, znajduje się w granicach administracyjnych wsi Jankowo Dolne, pow. gnieźnieński, woj. wielkopolskie. Grodzisko jankowskie, którego położenie, a nawet istnienie od dawna budziły wątpliwości, nie zostało dotychczas uwzględnione na mapie wczesnośredniowiecznych obiektów obronnych, opracowywanej w ramach *Atlasu grodzisk wczesnośredniowiecznych z obszaru Polski* [zamieszczonej w serwisie <http://atlasgrodzisk.pl>].

Jak zauważyła niedawno Anna Marciniak-Kajzer [2019: 239], mnożące się w ostatnich latach odkrycia średniowiecznych obiektów obronnych, z rzadka tylko „są poddane dalszym «kameralnym» badaniom, a zupełnie wyjątkowo stają się obiektem penetracji terenowych”. Z tego powodu postanowiliśmy zgromadzić dostępne informacje dotyczące jankowskiego założenia obronnego i przedstawić wstępne wyniki analizy danych teledetekcyjnych. Mamy nadzieję, że niniejszy artykuł stanie się punktem wyjścia do podjęcia kompleksowego rozpoznania terenowego tego interesującego stanowiska archeologicznego.

Grodzisko jankowskie w świetle dotychczasowych ustaleń

Pierwsza wzmianka wskazująca na istnienie grodziska w Jankowie Dolnym (niem. Talsee) pochodzi już z 1496 roku. Użyta wówczas forma „grodziszczę” może sugerować, że gród ten był już wówczas opuszczony i wyludniony [Kowalenko 1938: 14-18; Kamińska 1953: 17, a ostatnio Danielewski 2009: 15, 16]¹. Bardzo ogólny opis położenia tego obiektu podał ksiądz Stanisław Kozierowski ze Skórzewa, pisząc, że nazwa „Grodzisko” odnosi się do miejsca nad Jeziołem Jankowskim pod Strzyżewem [1913: 281; 1934: 74 – tu jest określeniem jednego z okolicznych uroczysk]. Znacznie dokładniejszą lokalizację i – co najważniejsze – jedyny znany nam opis mocno zdegradowanego już wówczas nasypu zawdzięczamy niemieckiemu archeologowi, Paulowi Schumacherowi [1924: 22]. Badacz ten odnotował, że „na wschód od wsi w dolinie Wełny, na północ od jeziora Jankowo, w obrębie podmokłych łąk znajdują się resztki «Spitzwall» (dosłownie: spi-

¹ Odmiennego zdania jest Marek Florek [2014]. Badacz ten wiąże większość występujących w źródłach średniowiecznych i wczesnonowożytnych toponimów „grodzisko”, „grodziszczę” nie ze starymi, zniszczonymi i opustoszałymi obiektami obronnymi, lecz z miejscami ogrodzonymi, wydzielonymi w jakiś sposób z otoczenia (np. łąk, pastwisk itp.).

czastego wału). Nasyp zbudowany jest z mieszaniny luźnych i drobnoziarnistych piasków, popiołów i «bagiennej ziemi». Zewnętrzna strona wału użytkowana jest do kopcowania ziemniaków i brukwi. Z tego też powodu obiekt pierwotnie był dwukrotnie większy, a w tej chwili ma zaledwie 48 m. W późniejszych czasach na wale tym znajdowały się liczne zabudowania. Po wschodniej stronie znaleziono liczne cegły gotyckie, po południowej zaś słowiańskie skorupy, kości i średniowieczną polewaną skorupę. Na południowym krańcu stało jeszcze jakieś 10 lat temu drzewo. Wydaje się oczywiste, że pierwotnie wał ten znajdował się na wyspie².

Sporo niejasności wprowadza lektura dokumentacji zachowanej w Archiwum Naukowym Muzeum Archeologicznego w Poznaniu [AN MAP,teczka Jankowo Dolne, gm. Gniezno, nr inw. 252] W kwestionariuszu Państwowego Konserwatora Zabytków Przedhistorycznych z 1923 roku skierowanego do zarządu gminy Jankowo Dolne, adresat (ówczesny sołtys) zanegował istnienie grodziska na terenie wsi. Na pierwszej stronie maszynopisu formularza, kierując się najpewniej informacją ks. S. Kozierowskiego, wprowadzono natomiast odręcną notatkę, że „grodzisko znajduje się według posiadanych wiadomości od strony Strzyżewa”. Wydaje się, że to właśnie wówczas, pomimo dość precyzyjnej lokalizacji nasypu przekazanej przez P. Schumachera, doszło do pomyłki, która pokutowała przez niemal 100 lat. Przyjęto bowiem, że informacja skórzewskiego proboszcza o położeniu kopca „pod Strzyżewem” odnosi się do lokalizacji obiektu obronnego, a nie doprecyzowuje umiejscowienie wsi Jankowo i Jeziora Jankowskiego, co najwyraźniej było zamysłem autora.

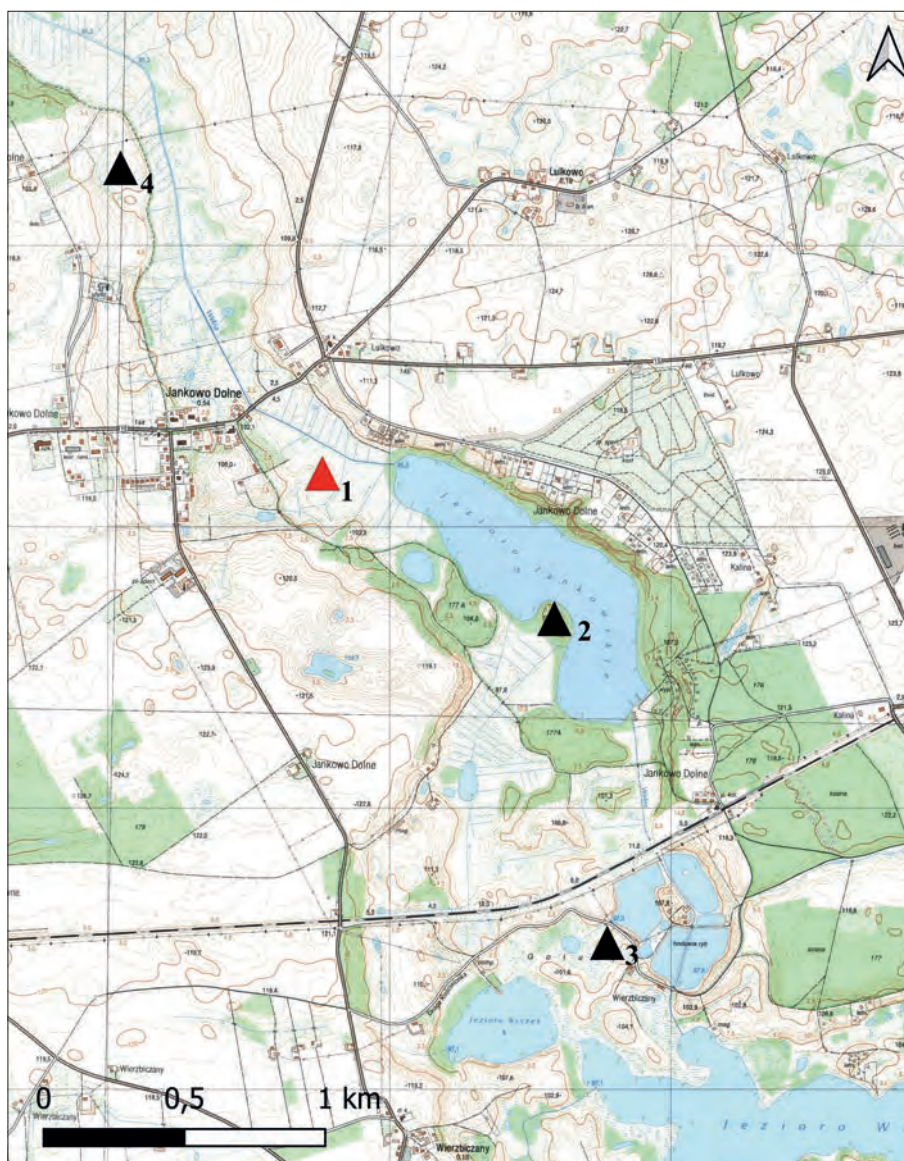
Podjęmowane po II wojnie światowej próby odnalezienia śladów grodziska nie przyniosły spodziewanych rezultatów, wskazano jednak kilka możliwości jego lokalizacji (ryc.1):

1. półwysp na zachodnim brzegu Jeziora Jankowskiego, około 1 km na południowy wschód od krańca wsi Jankowo Dolne (nr 2 na ryc. 1);
2. teren na południe od Jeziora Jankowskiego, po południowej stronie toru kolejowego, ale około 300 m na północ od Jeziora Wierzbiczańskiego (nr 3 na ryc. 1);
3. stanowisko 4 położone nad Jeziorem Jankowskim (nr 1 na ryc. 1).

W 1951 roku Zbigniew Pieczyński podjął badania powierzchniowe we wskazanych wyżej miejscach, te jednak nie dostarczyły przesłanek umożliwiających jednoznaczne określenie położenia obiektu obronnego. Zabytki ruchome, w postaci ułamków naczyń glinianych datowanych ogólnie na okres średniowiecza, pozyskano jedynie z powierzchni obecnego stanowiska 4 (obszar AZP 49-35/147 – por. nr 1 na ryc. 1)³. Kierując się konfiguracją terenu, Z. Pieczyński upatrywał

² Tłumaczenie z j. niemieckiego – Andrzej Kuczowski.

³ Wg notatki z Archiwum Naukowego MAP materiały te znajdowały się w zbiorach Muzeum Archeologicznego w Poznaniu, gdzie figurowały pod sygnaturą G.Z.A. nr inw. 1953:23. Według



Ryc. 1. Hipotetyczna lokalizacja grodziska w Jankowie Dolnym, gm. Gniezno, wg dotychczasowych wskazań: 1-3 – miejsca weryfikowane powierzchniowo w 1951 roku przez Z. Pieczyńskiego; 4 – położenie grodziska wg ustaleń T. Janiaka i C. Strzyżewskiego (stan. 8, AZP 49-35/165). Czerwonym trójkątem oznaczono lokalizację obiektu obronnego zidentyfikowanego na podstawie zdjęć lotniczych – stan. 4, AZP 49-35/147. Oprac. M. Krzepkowski

FIG. 1. A hypothetical location of the stronghold in Jankowo Dolne, Gniezno municipality, as indicated so far: 1-3 – sites verified by surface surveys in 1951 by Z. Pieczyński; 4 – the location of the stronghold as agreed by T. Janiak and C. Strzyżewski (site 8, AZP 49-35/165). The location of the old defensive structure identified from aerial photographs marked with a red triangle – site 4, AZP 49-35/147. Ed. by M. Krzepkowski

jednak śladów grodziska w innym miejscu, a mianowicie na wyniesionym cyplu, wcinającym się w Jezioro Jankowskie (nr 2 na ryc. 1).

Inną jeszcze lokalizację wskazywali dwie dekady temu archeolodzy, Tomasz Janiak i Czesław Strzyżewski [1999: 50; 2001: 65; także Janiak, Kaczmarek 2018: 65]. Wymienieni badacze upatrywali reliktyw grodziska w pobliżu traktu na Trzemeszno, w dolinie nad rzeką Wełną, na północ od Jeziora Jankowskiego. Lokalizacja poszukiwanego obiektu miałyby odpowiadać ich zdaniem stanowisku 8 w Jankowie Dolnym (obszar AZP 49-35/165 – por. nr 4 na ryc. 1).

Analiza danych teledetekcyjnych

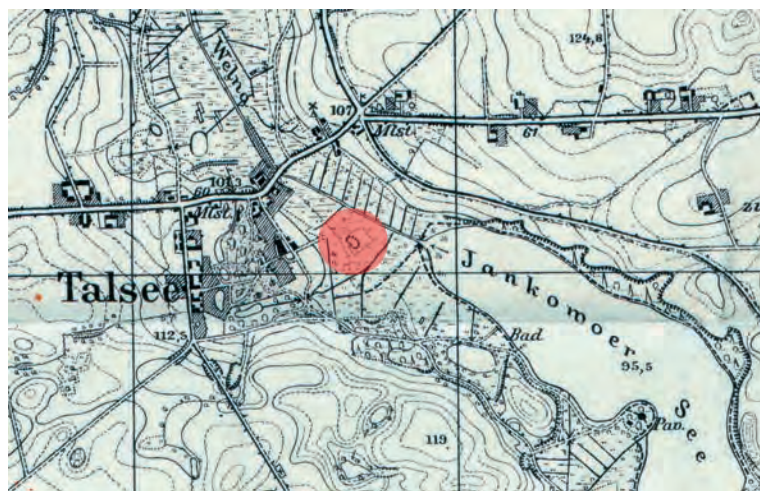
Wiarygodnych informacji umożliwiających ostateczne rozstrzygnięcie kwestii położenia „wędrującego” grodziska dostarczyła interpretacja ogólnodostępnych danych teledetekcyjnych, uzupełniona o fotografie wykonane z wykorzystaniem bezzałogowego statku powietrznego (BSP). Na niewielkim piaszczystym półwyspie, wcinającym się od zachodu w rynnę Jeziora Jankowskiego, zaobserwowano wyróżniki wegetacyjne wskazujące na lokalizację poszukiwanego obiektu (ryc. 2, 3). Wskazane miejsce stanowiło prawdopodobnie niegdyś wyspę, której pierwotny kształt uległ znaczącym przekształceniom podczas budowy, a następnie niwelacji nasypu. Na wynoszącym się ponad podmokłe, torfowe łąki polu uprawnym, podczas badań powierzchniowych realizowanych w ramach programu AZP, wyznaczono stanowisko 4 (obszar AZP 49-35/147) – ślad osadniczy o chronologii późnośredniowiecznej.

Na ortofotomapie, opracowanej na podstawie zdjęć lotniczych wykonanych w dniu 11.07.2010 roku i zamieszczonej w serwisie geoportal.gov.pl, widoczne są wyróżniki roślinne, wskazujące na istnienie w tym miejscu pozostałości obiektu obronnego (ryc. 4)⁴. W północnej części półwyspu uwagę przykuwa kolisty pierścień o średnicy zewnętrznej 60-63 m i zmiennej szerokości wynoszącej od 3,7 do 9,3 m. Opisywana struktura nieco słabiej manifestuje się na obrazowaniach z 7.05.2015 roku i z 8.04.2020 roku. Co interesujące, zarys południowo-wschodniej części pierścienia jest widoczny również w postaci wyróżnika glebowego na ortofotomapie, opracowanej na podstawie materiałów zebranych w dniu 1.01.2004 roku. Na zdjęciach wykonanych w dniu 24.06.2019 roku z użyciem BSP, przebieg opisywanej formy częściowo pokrywa się z wyległym (położonym) zbożem (ryc. 5). Najwyraźniejszy zarys obiektu uchwycono jednak na fotografiach z 11.05.2020 roku, wykonanych za pomocą BSP. Na tych obrazowaniach, w kolistej strukturze zauważalne są niewielkie poprzeczne przerwy, mogące świadczyć

informacji udzielonej przez mgr Patrycję Silską, za którą w tym miejscu serdecznie dziękujemy, nr inw. 1953:23 odnosi się do zabytków wczesnobrązowych z miejscowości Szczepidło.

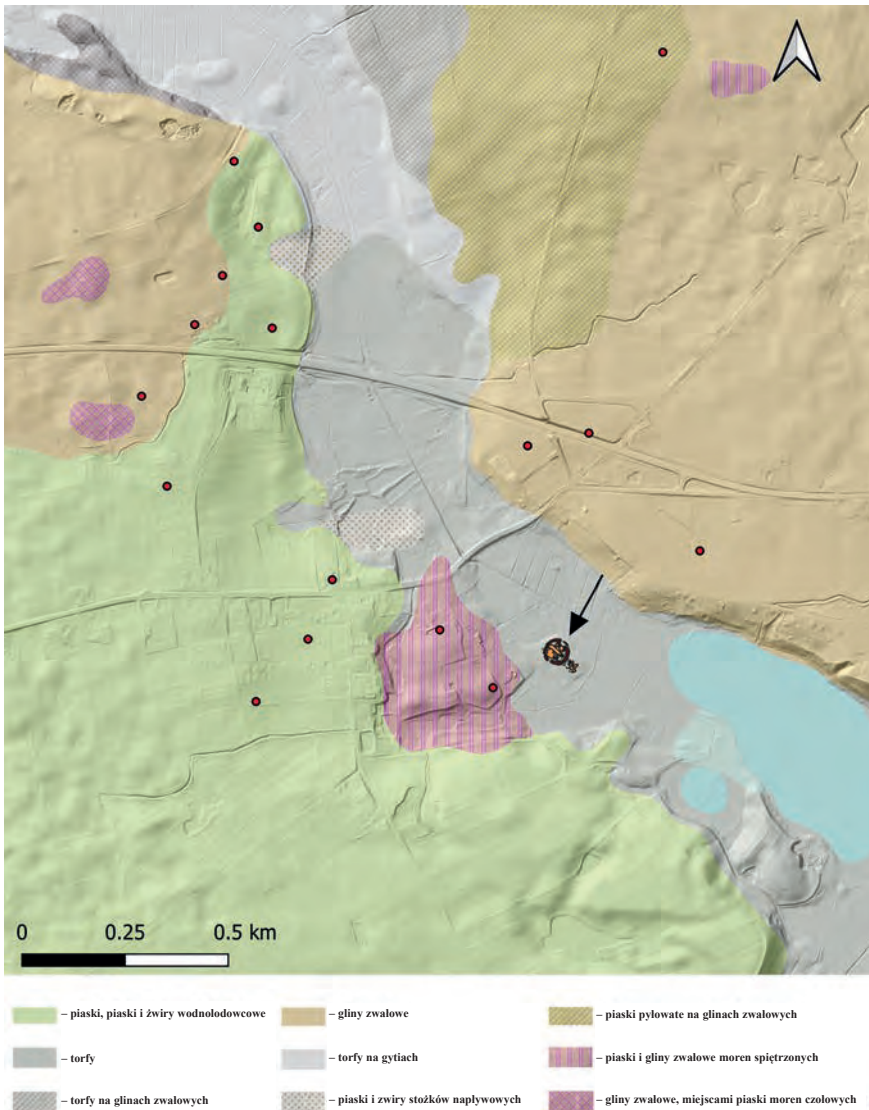
⁴ Ortofotomapę opracowano w oparciu o zdjęcia lotnicze wykonane zaledwie trzy dni później niż te, na których w 2014 roku zidentyfikowane zostało zanikłe średniowieczne miasto Dzwonowo [Krzepkowski, Moeglich 2014].

o jej niejedolitej (skrzyniowej?) konstrukcji (ryc. 6). Prócz opisanej struktury zastanawia obecność wyróżników wegetacyjnych zarówno wewnątrz kolistej obwodu obronnego, jak i po jego południowo-wschodniej stronie (ryc. 7). Anomalie te są widoczne najwyraźniej na zobrażowaniach z dnia 11.07.2010 roku i na fotografiach lotniczych wykonanych 11.05.2020 roku. W obrębie „majdanu” o średnicy około 50 m tworzą one dość regularne prostokątne i liniowe układy. Niewykluczone, że wskazują one na obecność nawarstwień (warstwy kulturowej?) związanych z zabudową obiektu. Uwagę zwraca również obecność anomalii różnej wielkości i kształtu, układających się w dwa równoległe pasma o orientacji północny zachód – południowy wschód, oddalone od siebie o około 10-12 m. Te układy liniowe, o długości około 58 m, pojawiają się w południowej części terenu otoczonego, przekraczają pierścieniową strukturę i kontynuują swój przebieg poza obwodem obronnym, zajmując południowo-wschodnią część wyniesienia. Nie można wykluczyć, że w tej właśnie części funkcjonowało niewielkie podgrodzie lub osada otwarta. Zarówno w części południowej, jak i północnej zauważalne jest nachodzenie opisanych anomalii na pierścieniowaty wyróżnik, co pozwala założyć przynajmniej dwufazowy charakter analizowanego założenia. Prawdopodobnym jest również, że anomalie, wiązane wstępnie z relikdami zabudowy, mogą być efektem znacznie młodszej działalności człowieka, użytkowaniem tego terenu już po niwelacji umocnień.



RYC. 2. Wycinek mapy topograficznej z 1940 roku [arkusz 3472 Tremessen]. Widoczna forma terenu odpowiadająca lokalizacji zidentyfikowanych reliktdów obiektu obronnego (za: <http://igrek.amzp.pl> [dostęp 20.05.2021]). Oprac. M. Krzepakowski

FIG. 2. A clip of a topographic map from 1940 [sheet 3472 Tremessen]. A visible field form, which corresponds to the location of the identified relics of the defensive structure (after: <http://igrek.amzp.pl> [accessed 20.05.2021]). Ed. by M. Krzepakowski



Ryc. 3. Budowa geologiczna okolic Jeziora Jankowskiego przedstawiona na cieniowanym numerycznym modelu terenu (na podstawie Szczegółowej Mapy Geologicznej Polski, arkusz 436, Gniezno). Strzałką oznaczono lokalizację reliktyw obiektu obronnego; czerwone punkty wskazują stanowiska archeologiczne z wczesnośredniowiecznymi materiałami ruchomymi (za: <https://www.geoportal.gov.pl> [dostęp 15.01.2021]; <https://www.pgi.gov.pl> [dostęp 20.05.2021]). Oprac. M. Krzepakowski

FIG. 3. The underlying geology of the Jankowskie Lake area presented on the shaded numerical terrain model (based on the Detailed Geological Map of Poland, sheet 436 Gniezno). The relics of the defensive structure were marked with an arrow; red points indicate archaeological sites with early medieval moveable objects (after: <https://www.geoportal.gov.pl> [accessed 15.01.2021]; <https://www.pgi.gov.pl> [accessed 20.05.2021]). Ed. by M. Krzepakowski



Ryc. 4. Wyróżniki glebowe i roślinne wskazujące na istnienie pozostałości obiektu obronnego w Jankowie Dolnym (za: <https://www.geoportal.gov.pl> [dostęp 15.01.2021]). Oprac. M. Krzepkowski

FIG. 4. Soil and plant characteristics which indicate the presence of the defensive structure in Jankowo Dolne (after: <https://www.geoportal.gov.pl> [accessed 15.01.2021]). Ed. by M. Krzepkowski



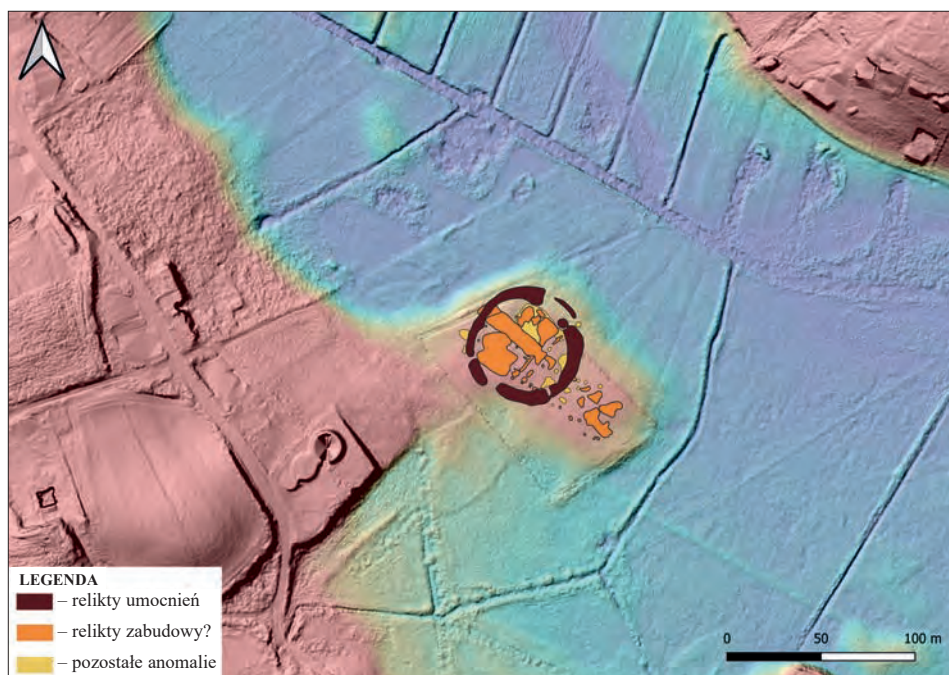
RYC. 5. Zarys obiektu obronnego na fotografiach lotniczych wykonanych z wykorzystaniem BSP dnia 24.06.2019 roku. Fot. P. Bednarek, oprac. M. Krzepkowski

FIG. 5. An outline of the defensive structure in aerial photographs taken with the use of an unmanned aerial vehicle on 24.06.2019. Photo by P. Bednarek, ed. by M. Krzepkowski



Ryc. 6. Fotografie (ukośna i pionowa) reliktyw obiektu obronnego w Jankowie Dolnym wykonane z zastosowaniem BSP w dniu 11.05.2020 roku. Fot. i oprac. M. Krzepkowski

FIG. 6. The photographs (oblique and vertical) of the relics of the defensive structure in Jankowo Dolne taken with the use of the unmanned aerial vehicle on 11.05.2020. Photo and ed. by M. Krzepkowski



RYC. 7. Numeryczny model terenu z obrysem i interpretacją wyróżników wegetacyjnych widocznych na ortofotomapie, sporządzonej na podstawie fotografii lotniczych z 11.07.2010 roku (za: <https://www.geoportal.gov.pl> [dostęp 15.01.2021]). Oprac. M. Krzepkowski

FIG. 7. A numerical terrain model with the contours and interpretation of the vegetation distinguishing features visible on the orthophoto drawn up on the basis of the aerial photographs from 11.07.2010 (after: <https://www.geoportal.gov.pl> [accessed 15.01.2021]). Ed. by M. Krzepkowski

Próba określenia chronologii obiektu obronnego

Informacje archiwalne, jak i interpretacja danych teledetekcyjnych nie upoważniają nas do jednoznacznego określenia charakteru i chronologii omawianego obiektu obronnego. Informacja o średnicy nasypu ziemnego (48 m), przekazana przez P. Schumachera, została powtórzona w pracy Władysława Kowalenki [1938: 22, nr kat. 151], z tym jednak, że autor ten przyjął wartość podaną przez niemieckiego badacza jako obwód obiektu obronnego. Wymiary obiektu wraz z określeniem „Spitzwall” mogłyby sugerować, że opis dotyczy stożkowego nasypu otoczonego fosą, a więc formy charakterystycznej dla późnośredniowiecznych siedzib rycerskich [Kowalenko 1938: 158; Hensel 1953: 194, 195; Żurowski 1964: 24]. Widoczna na zobrazowaniach lotniczych przestrzeń, zamknięta dookołnym rowem, niemal dokładnie odpowiada średnicy nasypu, podanej przez niemieckiego badacza. Na późnośredniowieczne datowanie mogłaby wskazywać

też informacja o licznych ceglach gotyckich, odkrytych po wschodniej stronie grodziska, oraz o ceramice średniowiecznej, pochodzącej z prospekcji powierzchniowej Z. Pieczyńskiego.

O wiele bardziej prawdopodobna wydaje się jednak wczesnośredniowieczna geneza relikwów grodziska. Za takim datowaniem przemawiałyby odnajdowane „słowiańskie skorupy”, wymienione w relacji P. Schumachera. Również informacja o kopcowaniu pól rolnych w zewnętrznej części wału może wskazywać pośrednio na fakt, że obiekt ten miał formę grodziska pierścieniowego. W takim wypadku kolista struktura, widoczna na obrazowaniach lotniczych, mogłaby odzwierciedlać przebieg fosy otaczającej nasyp lub też zagłębione w podłoże elementy konstrukcyjne, integralnie związane z wałem. Takie właśnie rozwiązanie, zapobiegające rozsuwaniu się urządzeń obronnych, udokumentowano podczas niedawnych badań grodziska plemiennego w Dąbrówce koło Poznania datowanego na 2. poł. IX-1.-2. ćw. X wieku [Pawlak, Pawlak 2019a; 2019b]. Być może i w przypadku Jankowa Dolnego mamy do czynienia z relikwami niewielkiego grodu plemiennego, nawiązującego swymi rozmiarami do warowni w Chładowie, pow. gnieźnieński [Hensel 1950: 109-110; Sikorska 1969], w Kołdrąbiu, pow. żniński [Hensel 1959: 85-87], Ośnie, pow. żniński [Hensel, Hilczer-Kurnatowska 1972: 326-328] czy też Przysiece, pow. wągrowiecki [Hensel, Hilczer-Kurnatowska 1980: 307-309]⁵. Niewykluczone, że nasyp opuszczonego grodu wykorzystywany był wtórnie w późnym średniowieczu, na co zdaje się wskazywać występowanie cegieł i ceramiki naczyniowej. Jest to szczególnie interesujące w kontekście XV-wiecznego dworu rycerskiego (stan. 21; AZP 49-35/146), odkrytego zaledwie 0,2 km na południowy wschód od opisywanych relikwów grodziska, oraz kościoła funkcjonującego nieopodal w okresie od XIII/XIV wieku do połowy XIX stulecia (stan. 20, AZP 49-35/145) [Kozierowski 1934: 74; Strzyżewski 1993: 263-264; Marciniak-Kajzer 2011: 354-355]⁶.

Za wczesnośredniowiecznym datowaniem grodziska w Jankowie Dolnym opowiedziała się między innymi Gabriela Mikołajczyk [1972: 55, 163-164]. Należy jednak pamiętać, że badaczka ta nie знаła z autopsji ani tego obiektu, ani pochodzących z niego materiałów zabytkowych⁷. W swym opracowaniu, poświęconym początkom Gniezna, autorka wiązała jankowskie założenie z grodami osłaniającymi centralny ośrodek władzy. Zdaniem G. Mikołajczyk, obiekty te miały tworzyć okręgi rozlokowane wokół Gniezna w promieniu 7-10 km

⁵ Obiekt w Kołdrąbiu datowany jest dość szeroko na fazę B/C-D/E wczesnego średniowiecza. Jednak zdaniem niektórych badaczy gród ten powstał dopiero w fazie D bądź u schyłku fazy C wczesnego średniowiecza.

⁶ Być może w tym przypadku mamy do czynienia z zabudową towarzyszącą siedzibie rycerskiej lub z jedną z jej faz. Nie można również wykluczyć, że późnośredniowieczny materiał budowlany znalazł się w tym miejscu wtórnie (np. wykorzystany do budowy piwniczek na płody rolne).

⁷ Tomasz Janiak i Czesław Strzyżewski [1999: 50; 2001: 65] skłonni byli datować to grodzisko na fazę E wczesnego średniowiecza, kierując się zapewne chronologią materiałów ruchomych pochodzących ze stanowiska 8, w obrębie którego upatrywali relikwów obiektu obronnego.

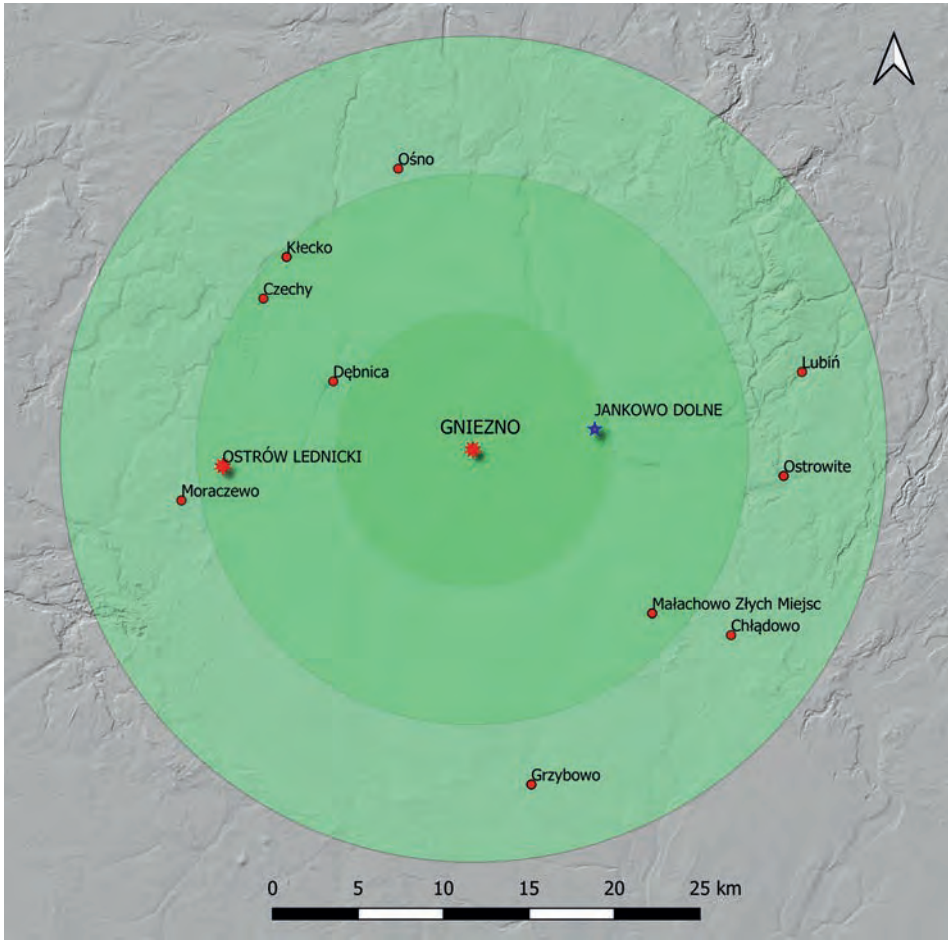
(Jankowo Dolne, Łubowo, Żydówko), 13-17 km (Chładowo, Imiołki, KłECKO, Małachowo Złych Miejs, Moraczewo, Ostrów i Sławno), aż do 24 km (Powidz i Turostowo). Badaczka słusznie podkreślała słaby stan rozpoznania grodzisk ziemie gnieźnieńskiej, a w związku z tym brak możliwości ich zaszeregowania chronologicznego. Od lat 70. XX wieku stan ten nie uległ daleko idącej poprawie, wiemy jednak, że spośród wymienionych wyżej obiektów sporą grupę stanowią późnośredniowieczne siedziby feudalne: w Imiołkach, Łubowie, Powidzu i Turostowie. Poważne wątpliwości wzbudza łączenie z tego typu stanowiskiem wzniesienia morenowego w Sławnie, zniwelowane zaś wyniesienie w Żydówku, uchodzące niegdyś za domniemane grodzisko stożkowate, zostało uznane za formę naturalną [Hensel, Hilczer-Kurnatowska 1987: 146-147; Hensel, Hilczer-Kurnatowska, Łosińska 1995: 440].

Zakładając hipotetycznie wczesnośredniowieczną chronologię obiektu z Jankowa Dolnego, należałoby uznać go za gród położony najbliżej (zaledwie 7 km) względem centralnego ośrodka w Gnieźnie. Nieco dalej – 9,3 km na północny zachód od gnieźnieńskiego zespołu grodowego – zlokalizowane jest grodzisko w Dębnicy (stan. 1, AZP 49-33/38). Obiekt ten, zajęty obecnie przez budynek kościoła katolickiego i cmentarz, T. Janiak i C. Strzyżewski [2001: 66] datowali na fazę E wczesnego średniowiecza. Bardzo niejasno rysuje się kwestia obiektu w Goraninku/Goraninie, położonego od strony Leśniewa i odległego o około 11 km od Gniezna, określanego w XIII, XVI i XVII wieku jako „Grodziszczę” [Kowalenko 1938: 210-211; Hensel 1953: 102; Janiak, Strzyżewski 2001: 66]⁸. W odległości około 14-16 km od Gniezna położone są grodziska na Ostrowie Lednickim, w Czechach, KłECKO i Małachowie Złych Miejs; jeszcze dalej (17-20 km) zlokalizowane są obiekty w Moraczewie, Ośnie, Lubiniu, Ostrowitem, Chładowie i Grzybowie (ryc. 8).

Zakończenie

Dzięki analizie ogólnodostępnych danych teledetekcyjnych ustalono położenie, poszukiwanych od prawie stulecia, pozostałości zniwelowanego grodziska w Jankowie Dolnym. Przytoczone w tekście informacje nie pozwalają jednak jednoznacznie określić jego chronologii. Przedstawione w niniejszym komunikacie wyniki badań powinny stanowić wstęp do szczegółowego rozpoznania tego obiektu. Prospekcja powierzchniowa, pomiary geofizyczne oraz badania sondażowe mogą dostarczyć danych umożliwiających nie tylko datowanie obiektu, ale również wydzielenie ewentualnych faz jego użytkowania wraz z określeniem sposobu zago-

⁸ Obecnie Goraninek to osada wsi Przyborowo, gm. Łubowo, pow. gnieźnieński. Być może wymieniany w źródłach obiekt można wiązać z kolistym nasypem o średnicy około 36 m, położonym w lesie, około 0,8 km na północny zachód od Goraninka (obszar AZP 51-32).



Ryc. 8. Rozmieszczenie znanych grodzisk o chronologii wczesnośredniowiecznej w promieniu 8, 16 i 24 km od zespołu grodowego w Gnieźnie (za: <https://www.geoportal.gov.pl> [dostęp 15.01.2021]). Oprac. M. Krzepkowski

FIG. 8. A distribution of the known gords of early medieval chronology within a radius of 8, 16 and 24 km from the stronghold in Gniezno (after: <https://www.geoportal.gov.pl> [accessed 15.01.2021]). Ed. by M. Krzepkowski

spodarowania w poszczególnych okresach. Bez wątpliwości, działania takie mogą przyczynić się do uzupełnienia obrazu sieci osadniczej ziemi gnieźnieńskiej i dynamiki jej przemian.

Bibliografia

Źródła niepublikowane

Archiwum Naukowe Muzeum Archeologicznego w Poznaniu [AN MAP]
teczka Jankowo Dolne, gm. Gniezno, nr inw. 252.

Literatura

CRAWFORD O.G.S.

1923 *Air-Survey and Archaeology*, „The Geographical Journal“ 1923, vol. 61, no. 5,
s. 342-360.

DANIELEWSKI M.

2009 *Grody pogranicza kujawsko-wielkopolskiego od połowy X do końca XIII wieku*,
[w:] *Z dziejów pogranicza kujawsko-wielkopolskiego*, red. D. Karczewski, t. 2,
Strzelno, s. 9-51.

FLOREK M.

2014 *Czy „grodzisko” to dawny, zniszczony gród? O niebezpieczeństwach korzystania ze źródeł toponomastycznych*, „Materiały i Sprawozdania Rzeszowskiego Ośrodka Archeologicznego”, t. 35, s. 171-188.

HENSEL W.

1950 *Studia i materiały do osadnictwa Wielkopolski wczesnohistorycznej*, t. 1, Poznań.

HENSEL W.

1953 *Studia i materiały do osadnictwa Wielkopolski wczesnohistorycznej*, t. 2, Poznań.

HENSEL W.

1959 *Studia i materiały do osadnictwa Wielkopolski wczesnohistorycznej*, t. 3, Warszawa.

HENSEL W., HILCZER-KURNATOWSKA Z.

1980 *Studia i materiały do osadnictwa Wielkopolski wczesnohistorycznej*, t. 5, Wrocław-
-Warszawa-Kraków-Gdańsk.

HENSEL W., HILCZER-KURNATOWSKA Z.

1987 *Studia i materiały do osadnictwa Wielkopolski wczesnohistorycznej*, t. 6, Wrocław-
-Warszawa-Kraków-Gdańsk-Łódź.

HENSEL W., HILCZER-KURNATOWSKA Z., ŁOSIŃSKA A.

1995 *Studia i materiały do osadnictwa Wielkopolski wczesnohistorycznej*, t. 7,
Poznań-Toruń.

JANIAK T., KACZMAREK Ł.

2018 *Osadnictwo wczesnośredniowieczne na terenie Gniezna i w jego regionie*, [w:]
Gniezno. Wczesnośredniowieczny zespół grodowy, red. T. Sawicki, M. Bis, seria
Origines Polonorum, IX, Warszawa, s. 105-117.

JANIAK T., STRZYŻEWSKI C.

1999 *Z badań nad osadnictwem wczesnośredniowiecznym w rejonie gnieźnieńskim*,
„*Slavia Antiqua*”, t. 40, s. 31-54.

JANIAK T., STRZYŻEWSKI C.

2001 *Osadnictwo wczesnośredniowieczne na terenie Gniezna i w jego regionie*, [w:] *Gniezno w świetle ostatnich badań archeologicznych. Nowe fakty. Nowe interpretacje*, red. Z. Kurnatowska, Poznań, s. 45-85.

KAMIŃSKA J.

1953 *Grody wczesnośredniowieczne ziem Polski środkowej na tle osadnictwa*, Łódź.

KOWALENKO W.

1938 *Grody i osadnictwo grodowe Wielkopolski wczesnohistorycznej (od VII do XII wieku)*, Poznań.

KOBYLIŃSKI Z.

2005 *Archeologia lotnicza w Polsce. Osiem dekad wzlotów i upadków*, Warszawa.

KOZIEROWSKI S.

1913 *Badania nazw topograficznych dzisiejszej archidiecezyi gnieźnieńskiej*. „Rocznik Towarzystwa Przyjaciół Nauk w Poznaniu”, t. 39, s. 17-300.

KOZIEROWSKI S.

1934 *Szematyzm historyczny ustrojów parafjalnych dzisiejszej archidiecezyi gnieźnieńskiej*, Poznań.

KRZEPKOWSKI M., MOEGLICH M., KOSTYRKO M.

2016 *Nieznana średniowieczna siedziba rycerska Pałuków w Kotybkach, pow. wągrowiecki (stan. 22) w świetle danych teledetekcyjnych oraz źródeł historycznych*, „Wielkopolskie Sprawozdania Archeologiczne”, t. 17, s. 59-67.

KRZEPKOWSKI M., MOEGLICH M.

2014 *Zapomniane miasto, wieś i dwór Zwanowo. Przyczynek do badań nad późnośredniowiecznym i nowożytnym zespołem osadniczym w Niedźwiedzinach (przysiółek Dzwonowo), pow. wągrowiecki, woj. wielkopolskie*, „Slavia Antiqua”, t. 55, s. 211-236.

MARCINIAK-KAJZER A.

2011 *Średniowieczny dwór rycerski w Polsce. Wizerunek archeologiczny*, Łódź.

MARCINIAK-KAJZER A.

2019 *O badaniach wielkopolskich „grodzisk stożkowatych”*, „Fontes Archaeologici Posnanienses”, t. 55, s. 233-242.

MIKOŁAJCZYK G.

1972 *Początki Gniezna. Studia nad źródłami archeologicznymi*, Warszawa-Poznań.

PAWŁAK E., PAWŁAK P.

2019a *Chronologia zespołu osadniczego ze stanowiska 2 w Dąbrówce*, [w:] *Dwa grody nad Wirynką. Dąbrówka stanowiska 1 i 2, woj. wielkopolskie*, red. M. Szmyt, P. Pawlak, Poznań, s. 478-490.

PAWŁAK E., PAWŁAK P.

2019b *Gród z czasów plemiennych na stanowisku 2 w Dąbrówce. Umocnienia oraz zabudowa majdanu*, [w:] *Dwa grody nad Wirynką. Dąbrówka, stanowiska 1 i 2, woj. wielkopolskie*, red. M. Szmyt, P. Pawlak, Poznań, s. 66-146.

- PAWLAK E., PAWLAK P., POKLEWSKA-KOZIEŁŁ M.
 2019 *Historia badań nad osadnictwem wczesnośredniowiecznym w Dąbrowce nad Wirynką*, [w:] *Dwa grody nad Wirynką. Dąbrowka stanowiska 1 i 2, woj. wielkopolskie*, red. M. Szmyt, P. Pawlak, Poznań, s. 11-24.
- RĄCZKOWSKI W.
 2002 *Archeologia lotnicza – metoda wobec teorii*, Poznań.
- SCHUMACHER P.
 1924 *Die Ringwälle in der früheren preussischen Provinz Posen. Ein Beitrag zur vorge-schichtlichen Kartographie*, Mannus-Bibliothek, t. 36, Leipzig.
- SIKORSKA I.
 1969 *Wyniki badań na grodzisku w Chładowie, pow. Gniezno*, „Sprawozdania Archeologiczne”, t. 20, s. 215-220.
- STRZYŻEWSKI C.
 1993 *Kafle gotyckie z ruin dworu w Jankowie Dolnym, gm. Gniezno, woj. poznańskie, stan. 21*, „Wielkopolskie Sprawozdania Archeologiczne”, t. 2, s. 263-273.
- ŻUROWSKI K.
 1964 *Kształtowanie się ośrodka miejskiego*, [w:] *Dzieje Gniezna*, red. J. Topolski, s. 24-44.

The relics of the stronghold in Jankowo Dolne, Gniezno municipality, in the light of the archive sources and remote sensing data analysis

S u m m a r y

The location of the medieval defence structures in Jankowo Dolne, which have been levelled, can be precisely determined on the basis of public access to remote sensing data. The identification of the location of the relics of the gord in Jankowo Dolne, Gniezno county, mentioned in 1496, was possible due to the analysis of such materials. The location of a heavily damaged feature was indicated in 1924 by P. Schumacher. According to the researcher, the already heavily damaged embankment was located east of the village of Jankowo in the Welna valley, but was soon spread. Later attempts to indicate the place of the former gord were unsuccessful, and the researchers were considering several points far apart. Reliable information on the location of the gord was provided by publicly available remote sensing data supplemented by photographs taken with the use of an unmanned aerial vehicle.

On a small, sandy peninsula, cutting into the trough of Jankowski Lake from the west (formerly an island?), one could observe distinguishing vegetation characteristics indicating the location of the feature that was sought. In the northern part of the peninsula, there is a clear circular ring with an external diameter of 60-63 m and a width ranging from 3.7 to 9.3 m. In addition, vegetative characteristics were revealed both inside the circular defensive perimeter as well as on its south-east side, which can indicate the presence of relics of buildings or a cultural layer. The presence of anomalies of varying size and shape, arranged in two parallel bands with a northwest-southeast orientation, approximately 10-12 m apart, is also noteworthy. These linear systems, about 58 m long, appear in the southern part of the encircled area, cross the ring-shaped structure and continue beyond the defensive perimeter,

and occupy the southeastern part of the elevation (the settlement near the gord?). Since the anomalies described overlap the annular characteristic, one can assume at least a two-phase nature of the assumption under analysis.


The archive information together with the remote sensing data do not authorize to unequivocally determine the character and chronology of the defensive structure. The dimensions and the form of the feature may indicate both its early and late dating. Transformation and the use of the older constructions in the late Middle Ages cannot be ruled out either.

The presented research results should be an introduction to the detailed recognition of the gord from Jankowo Dolne. It is possible to determine the chronology of the site and also delineate possible phases of its use, as well as determine the mode of its development due to the data obtained from surface prospections, geophysical surveys and probing surveys. Undoubtedly, such actions will complete the picture of the settlement network of the Gniezno land and the dynamics of its transformations. Due to the short distance to the Gniezno stronghold complex, the key issue is to determine the mutual relations between the two centers.


Translated by Marta Koszko

otrzymano (received): 09.08.2021; zrecenzowano (revised): 24.08.2021; zaakceptowano (accepted): 06.12.2021

mgr Marcin Krzepakowski
Fundacja Relicta
os. Stefana Batorego 82o/14
60-687 Poznań
fundacja.relicta@gmail.com

 <https://orcid.org/0000-0002-2980-5473>

Maciej Michalewicz
ul. Budowlanych 33a/6
62-200 Gniezno
maciek.m@interia.pl

 <https://orcid.org/0000-0002-9011-2772>