

VOLODYMYR SAVYTS'KYI

## Enkolpiony ze średniowiecznego Włodzimierza i jego okolic

**ABSTRAKT:** Przedmiotem opracowania jest kolekcja ponad 40 enkolpionów, czyli za-  
bytkowych dewocjonaliów prywatnej pobożności, pochodzących z okolic Włodzimie-  
rza Wołyńskiego. Prezentowany zbiór stanowi własność Włodzimiersko-Wołyńskiego  
Muzeum Historycznego, częściowo pochodzi z kolekcji prywatnej. W artykule przed-  
stawiono historię odkryć analizowanych przedmiotów i ujęto stan ich badań od końca  
wieku XIX po czasy współczesne. Rozważana jest kwestia ich datowania oraz zagad-  
nienia dotyczące przynależności społecznej ich właścicieli, szlaków importu, dystry-  
bucji enkolpionów, ich cech technologicznych i ikonograficznych oraz możliwości ich  
lokalnej produkcji.

**SŁOWA KLUCZOWE:** średniowiecze, krzyż, enkolpion, Włodzimierz Wołyński, Matka  
Boża, Chrystus ukrzyżowany, chrześcijaństwo, forma odlewnicza

**ABSTRACT:** The study focuses on the collection of over 40 encolpions, i.e. historic  
devotional items of private devotion, from the environs of Volodymyr-Volynskyyi. The  
presented collection is the property of the Volodymyr-Volynskyyi Regional Historical  
Museum, partly from a private collection. The article presents the history of the  
discovery of the analyzed items and includes the state of research from the late 19th  
century to the present. The question of their dating is considered, as well as issues  
concerning the social affiliation of their owners, import routes, distribution of the  
encolpions, their technological and iconographic features, and the possibility of their  
local production.

**KEYWORDS:** Middle Ages, a cross, an encolpion, Volodymyr Volynskyyi, Mother of  
God, Christ crucified, a crucifix, Christianity, a casting mould

**Анотація:** В статті представлено понад 40 знахідок християнського особистого  
благочестя – хрестів-енколпіїв з Володимира-Волинського та його околиць.  
Проаналізована інформація про ці вироби та їх дослідження від кінця  
XIX століття і до наших днів. Окремо розглянуто колекцію еноклпіїв  
з Володимир-Волинського історичного музею та з приватної колекції.  
Розглядається питання їх датування, соціальної приналежності їх власників,  
шляхи імпорту, технологічні та іконографічні особливості, можливість  
місцевого виробництва

**Ключові слова:** середньовіччя, хрест, еноклпіїв, Володимир-Волинський,  
Богородиця, Розп'яття, християнство, ливарна форма

Zabytki z badań archeologicznych dawnego Włodzimierza (obecnie Włodzimierza-Wołyńskiego, obw. wołyński, Ukraina) od ponad 100 lat cieszą się dużym zainteresowaniem wśród badaczy historii średniowiecza. Założony u schyłku X wieku gród (pierwsza wzmianka w latopisie odnosi się do 988 roku [*Лаврентьевская летопись* 1926: 121; *Літопис Руський* 1989: 67]) szybko stał się ważnym ośrodkiem polityczno-kulturowym Rusi południowo-zachodniej). Na jego rozwój korzystnie wpłynęło położenie geopolityczne na styku dwóch kręgów kulturowych: zachodniego (łacińskiego) oraz wschodniosłowiańskiego, który po przyjęciu chrześcijaństwa przez Ruś Kijowską z Konstantynopola w 988 roku znalazł się pod wpływami kultury bizantyjskiej (greckiej). Wzrostowi gospodarstwu ośrodka sprzyjało jego położenie na jednym z najważniejszych międzynarodowych szlaków handlowych łączących Kijów z Europą Zachodnią (ryc. 1). Na rozwój kultury duchowej mieszkańców Włodzimierza bezsprzecznie wpłynęło z kolei założenie tu stolicy biskupiej, wg tradycji w 992 roku, zapewne jednak dopiero w 2. połowie XI wieku<sup>1</sup>.

Po założeniu we Włodzimierzu biskupstwa – pierwszego na Rusi południowo-zachodniej – gród stał się swego rodzaju przyczółkiem chrześcijaństwa. Tu zapewne wzniesiono pierwsze na Wołyniu drewniane i kamienne świątynie, stąd nowa wiara przenikała na różne obszary regionu, w tym także najbardziej odległe. O ile badania archeologiczne architektury sakralnej w połączeniu z dość skąpyimi informacjami ze źródeł pisanych dostarczają przede wszystkim świadectw przyjęcia chrześcijaństwa na poziomie państwowym, o tyle o istnieniu cerkwi i sile oddziaływania związanego z nimi duchowieństwa, a szerzej ujmując – o skali dokonującej się chrystianizacji ludności regionu, w tym stopniu recepcji głoszonych przez Cerkiew dogmatów, mogą świadczyć m.in. znaleziska drobnych przedmiotów kultu. Badanie odnajdywanych dewocjonałów może być również pomocne w wyznaczeniu poziomu rozwoju rzemiosła jubilerskiego i służyć przesłedzeniu międzyregionalnych oraz międzynarodowych związków handlowych i kulturowych.

Wszystkim tym zagadnieniom poświęcony zostanie niniejszy artykuł. Rozpatrzonych zostanie ponad 40 znalezisk z najbardziej reprezentatywnej grupy przedmiotów prywatnej pobożności – enkolpionów. W opracowaniu oparto się zarówno na materiałach już publikowanych, jak i tych, które jeszcze nie znalazły się w obiegu naukowym. Do ostatnich należy część zabytków ze zbiorów Włodzimiersko-Wołyńskiego Muzeum Historycznego<sup>2</sup> oraz z jednej kolekcji prywatnej<sup>3</sup>.

<sup>1</sup> Data ta występuje w tzw. „Latopisie Nikonowskim” [*Лѣтописный сборник, именуемый...* 1862: 65]. Utworzenie biskupstwa we Włodzimierzu w 992 roku jest jednak podawane w wątpliwość. Badacze za bardziej prawdopodobną datę uznają lata 70. i 80. XI wieku [Скочилас, 2010: 25-26; Терський 2010: 31; Порпе 1997].

<sup>2</sup> Dalej W-WMH.

<sup>3</sup> Autor wyraża szczerze podziękowania dyrekcji i pracownikom Włodzimiersko-Wołyńskiego Muzeum Historycznego za pomoc w opracowaniu materiałów z jego zasobów, Romanowi Mazur-



RYC. 1. Plan Europy Wschodniej z zaznaczonym szlakiem handlowym wiodącym w X-XI wieku przez Włodzimierz. Oprac. E. Pawlak (na podstawie: S. Romashov [Моця 2010, nr 2, s. 34, ryc. 2])

FIG. 1. A plan of Eastern Europe with a marked trade route leading through Volodymyr in the 10th-11th century. Ed. by E. Pawlak (based on: S. Romashov [Моця 2010, no. 2, p. 34, Fig. 2])

## Znaleziska enkolpionów z Włodzimierza i jego okolic do połowy XX wieku

Pierwsze informacje o znaleziskach staroruskich enkolpionów na majdanie włodzimierskiego grodu oraz w obrębie jego podgrodzia znajdujemy w historycznym szkicu Nikolay'a Teodorovicha, *Городъ Владимиръ Волинской губернии въ связи съ исторіей Волинской епархіи* z 1893 roku. Autor zawarł w nim opis zbiorów Włodzimiersko-Wołyńskiego Bractwa Prawosławnego [Теодорович 1893: 194-206]<sup>4</sup>. W ewidencji przedmiotów wspomnianych zbiorów znajduje się informacja o „brązowym enkolpionie” z wyobrażeniem Ukrzyżowania i monogramem IC-XC na jednej stronie oraz wizerunkiem Matki Boskiej ze wzniesionymi w modlitwie

kowi za udostępnienie prywatnej kolekcji, a także dr Grzeborzowi Śnieżko za wstępną korektę artykułu.

<sup>4</sup> Zbiory Muzeum podczas I wojny światowej wywieziono na Wschód, część z nich zaginęła. Niektóre z eksponatów przechowywane są obecnie w Muzeum Sztuki w Charkowie (Ukraina) [Терський 2010: 18].

rękami (prawdopodobnie Orantka) i monogramem МР-ΘΥ – na drugiej. Enkolpion został znaleziony w 1886 roku podczas badań wykopaliskowych w podziemiach tzw. cerkwi Mścislawa z XII wieku (Sobór Zaśnięcia Matki Bożej<sup>5</sup>) [Теодорович 1893: 195]. Inny enkolpion z kolekcji tego Bractwa został odkryty podczas oczyszczania majdanu grodu (w XIX wieku znajdowało się tu więzienie powiatowe). Zgodnie z opisem, na krzyżu w tym wypadku, na jednej ze stron znajduje się wyobrażenie Ukrzyżowania, na drugiej umieszczono przedstawienie Matki Boskiej z Emmanuelem (prawdopodobnie Hodegetria). Był to wyrób ze stopu miedzi, ze srebrnym uszkiem do zawieszenia [Теодорович 1893: 198].

W 1900 roku ukazała się praca ukraińskiego archeologa, Włodzimiecha Antonowicza, *Археологическая карта Волинской губернии*. Wymienia ona również enkolpiony pochodzące z Włodzimierza i okolic. Trzy z nich znaleziono na grodzisku (rys. 2.VI)<sup>6</sup>, następny pochodzi z terenu, zniszczonego wówczas Soboru Zaśnięcia z XII wieku, gdzie został znaleziony obok carskich wrót (rys. 2.V) [Антонович 1900: 64]. Szczególnie interesująca jest uwaga o odkryciu w 1875 roku miedzianego enkolpionu z białą emalią i resztkami tkaniny (brokatu) w pochówku w pobliżu wsi Zhashkovychi (ob. Жашковичі, rej. iwanicki, obw. wołyński, Ukraina), 30 km na południowy-wschód od Włodzimierza (rys. 3). Wówczas znajdował się on w Muzeum Kijowskiej Akademii Duchownej [Антонович 1900: 62]<sup>7</sup>. Dokładniejszy opis tego enkolpionu znajdujemy w katalogach innych badaczy starożytności cerkiewnych, tworzących przed okresem rewolucji 1917 roku [Леопардов, Чернов 1891: 7; Петров 1915: 28]<sup>8</sup>. W Muzeum Kijowskiej Akademii Duchownej przechowywano także kamienny krzyżyk, kilka plakiet i medalionów, pochodzących z obszaru Włodzimierza [Антонович 1900: 64].

Książka znanego badacza Wołynia, archeologa Aleksandra Cynkałowskiego, *Materiały do pradziejów Wołynia i Polesia Wołyńskiego* [1961] wymienia już nieco większą liczbę enkolpionów. Zawiera też ciekawe informacje o kontekście ich znalezienia<sup>9</sup>. Wartość dodaną tej pracy stanowi plan miasta Włodzimierza z lat 30. XX wieku z oznaczeniem dawnych uroczysk, cmentarzysk i budowli sakralnych, których większość nie zachowała się do naszych czasów (rys. 2).

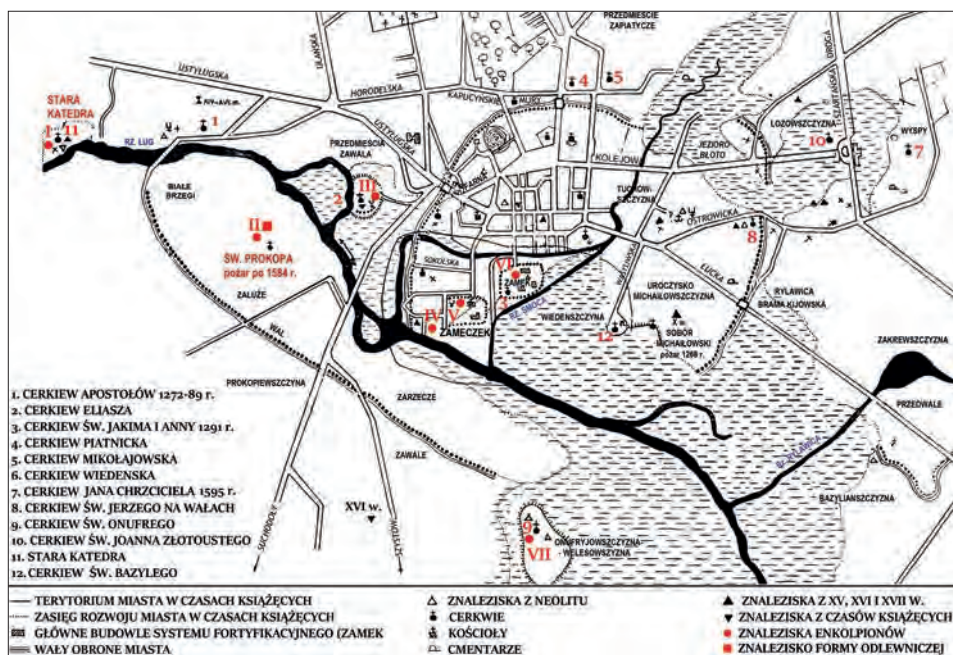
<sup>5</sup> Sobór Zaśnięcia Matki Bożej – główna świątynia miasta – wzniesiony został w latach 50. XII wieku przez księcia Mścislawa II Izjasławicza, położony jest na podgrodziu. Znajdował się tu grobowiec rodzinny Mścislawowiczów. Przypuszcza się, że pierwotnie w tym miejscu mogła stać cerkiew drewniana, która prawdopodobnie była najstarszą świątynią Włodzimierza i regionu [Терський 2010: 76, 86-89].

<sup>6</sup> [Антонович 1900: 64]. Informacja ta zawiera odnośnik do notatek krajoznawcy, Omelana Dwernickiego (1838-1906).

<sup>7</sup> O tym znalezisku, ale z kurhanu, informuje także A. Cynkałowski [1961: 172].

<sup>8</sup> Przedmiot ten jest również włączony do katalogu staroruskich enkolpionów Gali Korzukhiny i Anny Peskovej [2003: 104, nr kat. 10].

<sup>9</sup> Badacz ten w czterech miejscach mówi o odkryciu „kilku” enkolpionów, nie wskazując dokładnie ich liczby. Dlatego jej ustalenie nie jest możliwe.



Ryc. 2. Plan miasta Włodzimierz z lat 30. XX wieku z zaznaczonymi miejscami znalezienia enkolpionów i form odlewniczych zarejestrowanych przez N. Teodorowicha, V. Antonowicha, A. Cynkałowskiego, A. Peskową i S. Ters'kiego. Oprac. E. Pawlak na podstawie planu A. Cynkałowskiego (lata 30. XX wieku)

FIG. 2. A plan of the town of Volodymyr from the 30s of the 20th century, with the marked places where the encolpions and casting moulds were found and were registered by N. Teodorovich, V. Antonovich, A. Cynkałowski, A. Peskova and S. Tersky. Ed. by E. Pawlak on the basis of the plan A. Cynkałowskiego (30s of the 20th century)

Większość enkolpionów uwzględnionych przez A. Cynkałowskiego pochodzi ze zbiorów księdza M. Szyrockiego oraz z Muzeum Filii Ukraińskiej Akademii Nauk we Lwowie [Cynkałowski 1961: 164, 166, 169]. Wśród nich znajduje się kilka egzemplarzy odkrytych na uroczysku Stara Katedra (ryc. 2.I) [Cynkałowski 1961: 164, 169] – miejscu położonym na zachodnich obrzeżach Włodzimierza, gdzie znajdowała się cerkiew z XII wieku<sup>10</sup>. Stąd również pochodzą znaleziska kamiennych (m.in. marmurowych) krzyżyków oraz brązowych, kamiennych i kościanych ikon (plakietek) [Cynkałowski 1961: 169]. Kilka innych brązowych enkolpionów ze zbiorów księdza M. Szyrockiego zostało znalezionych

<sup>10</sup> Ruiny tej świątyni po raz pierwszy były badane w 1886 roku przez archeologów, W. Antonowycha i A. Prachowa, później przez P. Rappoporta w 1975 roku [Дверницький 1887: 45-49; Дверницький 1889: s. 44; Рappopорт 1976: 384-385; Рappopорт 1977: 253-267].

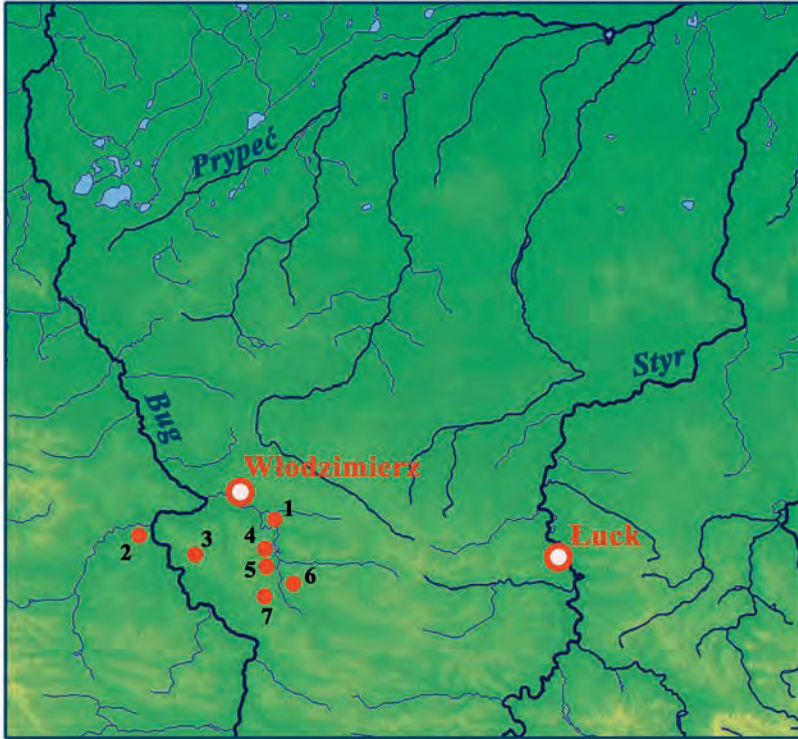


Рис. 3. Мапа зналезиш староруских енколпionych з околiц Влодзимierза Волиньского (в промiенi 30 км) зареєстрованих przez V. Antonovicha, A. Cynkałowskiego, E. Gródek-Kciuk, E. i A. Kokowskich, S. Ters'kiego, V. Savyts'kego: 1 – Zhytani (Житани), 2 – Gródek, 3 – Novovolyns'k (Нововолинськ), 4 – Cherchychi (Черчичи), 5 – Bubniv (Бубнів), 6 – Zhashkovychi (Жашковичи), 7 – Ivanychi (Іваничі). Опрас. V. Savyts'kyi

FIG. 3. A map of old Ruthenian encolpions found near Volodymyr-Volynskiy (within 30 km radius) and registered by V. Antonovich, A. Cynkałowski, E. Gródek-Kciuk, E. and A. Kokowski, S. Ters'ky, V. Savyts'ky: 1 – Zhytani (Житани), 2 – Gródek, 3 – Novovolyns'k (Нововолинськ), 4 – Cherchychi (Черчичи), 5 – Bubniv (Бубнів), 6 – Zhashkovychi (Жашковичи), 7 – Ivanychi (Іваничі). Ed. by V. Savyts'kyi

na przedmieściu dawnego Włodzimierza, na ul. Browarnej, na wzniesieniu nad rzeką Ług<sup>11</sup> [Cynkałowski 1961: 166].

Szczegółne zainteresowanie budzi informacja o odkryciu na uroczysku Prokopivshchyna (Prokopivshchyna) kamiennej formy odlewniczej do produkcji en-

<sup>11</sup> Na uroczysku Ilijiwshchyna, gdzie stała cerkiew św. Eliasza, A. Cynkałowski wymienia cmentarzysko szkieletowe (rys. 2: 3). Najstarsza wzmianka w źródłach pisanych o tej świątyni pochodzi z 1. poł. XVI wieku. Jednakże zważywszy na tradycję wznoszenia cerkwi poświęconych Eliaszowi Gromowładnemu w miejscach dawnych świątyń Peruna oraz ze względu na odkrycie tu staroruskich enkolpionów, badacze przypuszczają, że cerkiew mogła stać w tym miejscu znacznie wcześniej [Терський 2010: 96].

kolpionów (ryc. 2.II)<sup>12</sup>. Niestety, brak jej ilustracji, a los zabytku nie jest znany. Na tym samym uroczysku odkryto także kolejny enkolpion [Cynkałowski 1961: 168].

Aleksander Cynkałowski informuje o kilku enkolpionach na wyspie położonej na uroczysku Monastyr nad rzeką Ług, w pobliżu Ivanychi (Іваничі, siedziba rejonu iwanichiwskiego, obw. wołyński, Ukraina), 25 km na południe od Włodzimierza (ryc. 3) [Cynkałowski 1961: 146]. Autor ten był pierwszym badaczem, który nie tylko włączył enkolpiony do katalogu odkryć archeologicznych dawnego Wołynia, ale także dokonał próby ich analizy jako zjawiska o wymiarze religijno-artystycznym. Dążył do ustalenia ośrodków ich produkcji, dróg importu i eksportu, chronologii, a także traktował enkolpiony jako źródła do badań nad chrystianizacją regionu. Jeszcze w 1938 roku wyszła drukiem jego praca – *Сліди християнства на Волині до кн. Володимира Великого* [Цинкаловський 1938], w której analizował możliwość chrystianizacji części ziemi wołyńskiej ze strony Moraw w okresie działalności misyjnej św. Metodego i jego uczniów<sup>13</sup>. Wraz z poszczególnymi danymi archeologicznymi (ruiny cerkwi na uroczysku Stara Katedra pod Włodzimierzem<sup>14</sup>) i źródłami pisanymi (tzw. dokument praski z 1086 roku, zgodnie z którym ziemie Wołynia wchodziły w skład biskupstwa praskiego) [Цинкаловський 1938: 5; por. Скочиляс 2010: 14], a także toponimią [Цинкаловський 1938: 10-11], do wyjaśnienia tej kwestii autor wykorzystał również znane wówczas znaleziska dewocjonaliów na Wołyniu [Цинкаловський 1938: 6, 11-13]. A. Cynkałowski wskazał na liczne znaleziska enkolpionów, krzyżyków napierśnych i medalionów z VI-IX wieku (por. niżej) w miejscowościach ziemi wołyńskiej (w tym we Włodzimierzu), wyciągając wnioski o ich bizantyjskiej oraz morawskiej genezie [Цинкаловський 1938]. Niestety, przytoczona powyżej praca nie zawiera ilustracji ani chociażby dokładnego opisu wymienianych przedmiotów<sup>15</sup>. Uwzględniając fakt, że w latach 30. XX wieku kwestie chronologii i typologii zabytków znajdowały się dopiero w początkowym stadium opracowywania, musimy krytycznie podchodzić do wniosków tego badacza. Dziś już wiemy, że określenie chronologii enkolpionów, krzyżyków napierśnych i medalionów na VI-IX wiek było błędne. Tym bardziej, że w wyżej wspomnianej pracy *Materiały*

<sup>12</sup> W tym miejscu stała świątynia św. Prokopa, wzmiankowana w dokumentach z 1566 i 1695 roku. S. Ters'kyi przypuszcza, że w czasach książęcych istniała tu osada rzemieślników [Терський 2010: 98].

<sup>13</sup> Obecnie hipotezę tę popiera archeolog ukraiński, badacz Wołynia – Mychajło Kuczynko [Кучинко 2006: 505; Кучинко, Охріменко, Савицький: 2008: 25].

<sup>14</sup> A. Cynkałowski pisze, że podczas wykopaliś W. Antonovycha i A. Prachowa na uroczysku Stara Katedra „odkopano trójnawową budowlę cerkiewną o typie greckim”, a pod jej podwalinami „natrafiono na jeszcze starszy fundament” – „okrągłą, w formie rotundy, budowlę cerkiewną”. Fundamenty starszej świątyni odniósł badacz do czasów działalności misyjnej uczniów św. Cyryla i Metodego, a nowszą budowlę trójnawową, określił jako świątynię katedralną pierwszego biskupa włodzimierskiego, Stefana, wzniesioną przez księcia Włodzimierza Wielkiego w miejscu „zrównowanej przezeń starej cerkwi – rotundy” [Цинкаловський 1938: 7-11].

<sup>15</sup> Pozycja dostępna jest w Wołyńskim Muzeum Krajoznawczym w Łucku (BKM, nr inw. КДФ-22563).

do pradziejów Wołynia i Polesia Wołyńskiego, wśród niewielkiej liczby ilustracji<sup>16</sup> można zobaczyć jedynie wyroby, które dziś są datowane na okres nie wcześniejszy niż wiek XI. Oprócz tego, w artykule z 1972 roku, Cynkałowski wspomina jedynie o odkrytych na Wołyniu enkolpionach, datowanych przeważnie na XII-XIII wiek [Охріменко, Скляренко, Каліщук, Ткач, Романчук, 2007: 237-243].

Łączenie enkolpionów z okolic Włodzimierza z kręgiem bizantyjsko-morawskim wynikała z błędnego przekonania Cynkałowskiego, że chrystianizacja Wołynia w obrządku słowiańskim nastąpiła już w IX-X wieku, w czasie rzekomej przynależności terenów nad Bugiem i Styrem do biskupstwa praskiego [Цинкаловський 1938: 3, 5]. Pozostałe argumenty Cynkałowskiego na potwierdzenie „morawskiej” hipotezy chrystianizacji Wołynia zrewidowały również późniejsze badania.

Podczas powtórnych prac wykopaliskowych przy fundamentach świątyni na uroczysku Stara Katedra, przeprowadzonych przez Pawła Rappoporta w 1975 roku, czas wzniesienia tego obiektu doprecyzowano na drugą połowę XII wieku. Natomiast budowę poprzedniej, małej świątyni, której fundamenty znajdują się pod wymienioną budowlą, określono na pierwszą połowę XII wieku [Рappопорт 1976: 85; Рappопорт 1977: 265]. Oprócz tego, zgodnie z rekonstrukcją Rappoporta, mała świątynia jest cerkwią bezszupową, z jedną apsydą, ale nie rotundą [Рappопорт 1977: 263, rys. 9]. Z kolei, tzw. dokument praski (zachowany w kopii z 1086 roku), zgodnie z którym granice biskupstwa praskiego obejmowały obszar Wołynia do rzek Bugu i Styru (według innych interpretacji – do rzeki Stryj), większość naukowców uważa obecnie za falsyfikat, chociaż nie jest wykluczone, że ma on historyczne uzasadnienie [Jusupović 2017]<sup>17</sup>.

## Znaleziska enkolpionów z Włodzimierza Wołyńskiego i jego okolic od 2. poł. XX do XXI wieku

W niniejszej części opracowania zostaną omówione enkolpiony odkryte na terenie Włodzimierza Wołyńskiego i jego okolic po II wojnie światowej, w tym zabytki ze zbiorów W-WMH i kolekcji prywatnej. Większość egzemplarzy znajdujących się w zasobach W-WMH muzeum otrzymało lub nabyło od osób prywatnych. Tylko jeden enkolpion z kolekcji muzealnej odkryto podczas badań archeologicznych (por. niżej). Cztery egzemplarze pochodzą z przedwojennych

<sup>16</sup> W publikacji zamieszczono fotografie dwóch enkolpionów z Oderadówki (Одєрадівка, rej. szumski, obw. tarnopolski) oraz rewersu jednego egzemplarza ze wsi Mikulicze (Микуличі, rej. włodzimierski, obw. wołyński). Brak ilustracji innych enkolpionów z Włodzimierza Wołyńskiego i innych miejsc z Wołynia.

<sup>17</sup> Dopuszcza się, że granice arcybiskupstwa praskiego nawiązywały do wcześniejszych granic biskupstwa morawskiego św. Metodego [Скочиляс 2010: 13-14].



zbiorów muzealnych – brakuje jednak informacji o ich pochodzeniu<sup>18</sup>. Niektóre spośród nich zostały w 2003 roku przedstawione w artykule zawierającym ogólny przegląd znalezisk staroruskich enkolpionów z terytorium obwodu wołyńskiego. W artykule tym posiadane przez muzeum egzemplarze zostały jednak zaprezentowane jedynie na rysunkach. Nie dokonano ich opisu ani opracowania [Охріменко, Остапюк, Стемпковський 2003: 114-116, rys. 4: 2-5]<sup>19</sup>. Celem niniejszego artykułu jest, choć częściowe, wypełnienie tej luki.

W przeciwieństwie do starszych znalezisk, o których posiadamy jedynie wzmianki lub w najlepszym razie dysponujemy częściowym ich opisem, większość omówionych w niniejszym rozdziale enkolpionów zostało obejrzanych osobiście, w niektórych przypadkach oparto się co najmniej na ich dobrej jakości ilustracjach. Dzięki temu możliwe jest wykonanie ich szczegółowego opisu. Możliwa jest też klasyfikacja omawianych enkolpionów w odniesieniu do typologii autorstwa G. Korzukhiny i A. Peskovej j [Корзухина, Пескова 2003: 13-241]<sup>20</sup>. Na jej podstawie rozpatrywane zabytki ujęto w osiem grup.

### 1.

Enkolpiony duże z reliefowym przedstawieniem Ukrzyżowania i świętych w trzech medalionach na awersie oraz z wizerunkiem Matki Boskiej Hodegetrii i świętych w trzech medalionach na rewersie, z końcami zaokrąglonymi,  
o wysokości od 8,0 cm (Typ II.1.1 wg. G. Korzukhiny, A. Peskovej).  
4 egzemplarze (ryc. 4.1-4)

Ten typ reprezentowany jest przez rewers enkolpionu z wyobrażeniem reliefowym Matki Boskiej z Dzieciątkiem w typie Hodegetrii (ryc. 4.1), pochodzący z przedwojennych zbiorów muzealnych W-WMH (nr inw. CM-2<sup>21</sup>). Posiada wymiary: wysokość z uwzględnieniem zawiasów 9,8 cm, bez zawiasów 8,1 cm, szerokość 6,8 cm. Powierzchnia zabytku pokryta jest patyną (przedmiot wymaga zabiegów konserwatorskich), wyobrażenia są zatarte, napisy niewidoczne, oblicza świętych w medalionach niewyraźne.

<sup>18</sup> Wymienione enkolpiony, zapakowane i złożone w skrzyni wraz z innymi eksponatami przedwojennego muzeum, zostały odnalezione podczas prac ziemnych we Włodzimierzu Wołyńskim w 1995 roku i przekazane do W-WMH [Заклекта 1995: 2].

<sup>19</sup> W wymienionym opracowaniu widoczny jest brak szerszej wiedzy dotyczącej ikonografii enkolpionów, występowania ich analogii, chronologii i ich klasyfikacji. Bezpodstawnie wyciągnięto wnioski o miejscowym wytworzeniu wszystkich egzemplarzy z obwodu wołyńskiego, znajdujących się w zasobach muzeum, oraz o ich eksporcie na terytorium obecnej Białorusi zachodniej i północnej.

<sup>20</sup> Typologia wg G. Korzukhiny i A. Peskovej do dzisiaj jest wykorzystywana w badaniach enkolpionów z Ukrainy, Rosji i Białorusi. Wyróżnikami danych typów są cechy technologiczne, forma zabytków, kompozycja wyobrażeń oraz rozmiary egzemplarzy.

<sup>21</sup> Numery inwentarza muzealnego podano w cyrylicy.

Kolejny egzemplarz z tej grupy stanowi połówka enkolpionu, z ułamanym dolnym ramieniem (ryc. 4.2). Został on przekazany do W-WMH przez dyrekcję miejskiej szkoły średniej nr 2 we Włodzimierzu Wołyńskim<sup>22</sup> w 1978 roku (nr inw. P6-13); jego pochodzenie nie jest znane. Wysokość zachowanej połowy enkolpionu wynosi 6,0 cm, szerokość 7,2 cm. Podobnie jak w poprzednim przypadku, wyobrażenia na powierzchni są zatarte, a od strony wewnętrznej, w miejscach odpowiadających wypukłemu wizerunkowi Matki Boskiej, występują zagłębienia.

W posiadanej przez muzeum kolekcji, ten typ reprezentowany jest także przez fragment rewersu, którego wszystkie trzy medaliony są odłamane. Rewers znaleziono 15 km na południe od Włodzimierza Wołyńskiego, we wsi Bubniv (rej. włodzimierski, obw. wołyński, Ukraina; ryc. 3.5) i przekazano do muzeum w 2011 roku (nr inw. PA-127). W przeciwieństwie do dwóch poprzednich egzemplarzy, wyobrażenie Matki Boskiej z Dzieciątkiem różni się tu pewnymi detalami – na prawym ramieniu widoczna jest litera X (część monogramu IC-XC), a jego podwyższone krawędzie ozdobione są poprzecznym karbowaniem (ryc. 4.3).

Całą połówkę rewersową enkolpionu tego samego typu znaleziono na zachodnich obrzeżach wyżej wzmiankowanej wsi Bubniv (Бубнів; (ryc. 3.4-5)]<sup>23</sup> [Терський 2010: 111, ryc. 60]. W miejscowości tej znajduje się osada z okresu staroruskiego, a w XIV-XV wieku nieopodal, na przeciwległym (prawym) brzegu rzeki Ług, założono monaster Świętego Krzyża.

Enkolpiony tego typu, co przedstawione powyżej, należały do najbardziej rozpowszechnionych na obszarze dawnej Rusi w XII wieku [Зощенко 1981: 13–124; Корзухина, Пескова 2003: 60-61, tabl. 16-47]. W katalogu G. Korzukhiny, A. Peskovej klasyfikowane są jako „enkolpiony z reliefem wypukłym oraz swobodną kompozycją wyobrażeń” (typ II.1.1) [Корзухина, Пескова 2003: 60-61]<sup>24</sup>. Autorzy niektórych publikacji opisują występujący na nich wizerunek jako „Ukrzyżowanie – Matka Boska Kupiatycka”, określenie to wywodząc od wsi Kupiatycke na Białorusi (obecnie rejon piński, obwód brzeski), gdzie w XII wieku odkryto krzyż z analogicznymi wyobrażeniami, w późniejszych czasach czczony jako słynący cudami [Пуцко 1996: 21-24; Гнутава, Зотова: 2000: 6, 23]. Na awersie dewocjonalistów tego typu, w części centralnej, znajduje się reliefowe przedstawienie Ukrzyżowania, a w bocznych i górnym medalionach zobrazowane są popiersia świętych.

Połówkę enkolpionu z takim wizerunkiem odnaleziono na majdanie grodu we Włodzimierzu podczas badań masowych grobów ofiar rozstrzelanych w 1941 roku (badania wykopaliskowe przeprowadzono w 2010 roku, pod kierunkiem Ołeksija

<sup>22</sup> Najprawdopodobniej chodzi o Szkołę Ogólnokształcącą I-III stopnia nr 2 we Włodzimierzu Wołyńskim. Pełna nazwa szkoły: Володимир-Волинська Загальноосвітня Школа I-III Ступенів №2.

<sup>23</sup> Znajduje się ona u miejscowego krajoznawcy W. Buczaka.

<sup>24</sup> Polska badaczka, Elżbieta Gródek-Kciuk, która opracowała własną klasyfikację znalezisk staroruskich enkolpionów z terytorium Polski, zaliczyła krzyże tego typu do wariantu IA1 grupy technologicznej enkolpionów reliefowych [Gródek-Kciuk 1989: 101-104, ryc. 3].

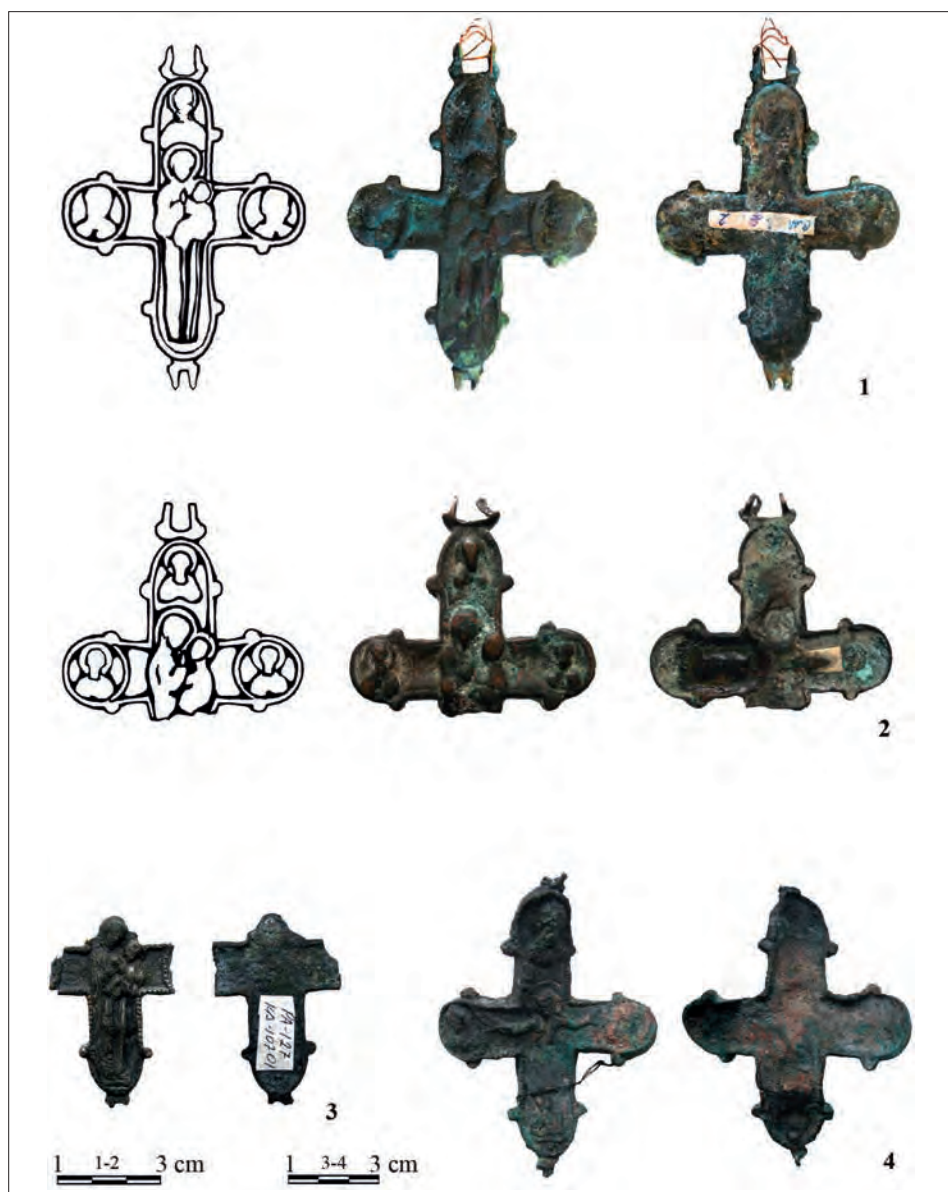


Рис. 4. Enkolpiony z XII-1. poł. XIII wieku ze zbiorów W-WMH: 1 – przedwojenna kolekcja muzeum, 2 – pochodzenie nieznane, 3 – wieś Bubniv (Бубнів), 4 – Włodzimierz Wołyński, badania O. Zlatogors’kiego i S. Panishka na majdanie grodu (1 – rys. N. Sklyarenko, fot. V. Stemkovs’kyi; 2 – rys. N. Sklyarenko, fot. V. Savvys’kyi; 3, 4 – fot. V. Savvys’kyi). Oprac. E. Pawlak

FIG. 4. Encolpions from the 12th century – 1st half of the 13th century from the collection of Volodymyr-Volynskiy Regional Historical Museum: 1 – the museum’s pre-war collection, 2 – origin unknown, 3 – Bubniv (Бубнів) village, 4 – Volodymyr-Volynskiy, the research conducted by O. Zlatogorski and S. Panishka on the gord’s maidan (1 – drawing by N. Sklyarenko, photo by V. Stemkovs’kyi; 2 – drawing by N. Sklyarenko, photo by V. Savvys’kyi; 3, 4 – photo by V. Savvys’kyi). Ed. by E. Pawlak

Zlatogors'kiego, i Serhija Panishka). Zabytek jest mocno zniszczony. Wyobrażenia reliefowe na jego powierzchni zewnętrznej, jak w poprzednim przypadku, są zatarte, co uniemożliwia szczegółowe opisanie egzemplarza. Rozmiary: wysokość ok. 9,0 cm, z zawiasami ponad 10,0 cm, szerokość ok. 7,3 cm [Златогорський, Панишко: 2013, s. 22, tablica 19] (rys. 4.4).

Na podstawie napisów na poszczególnych zabytkach, świętych umieszczonych w medalionach wokół postaci Matki Boskiej identyfikuje się jako św. Jerzego, św. Dymitra i św. Nestora. Występują również popiersia świętych Piotra i Pawła – w bocznych medalionach oraz Archanioła Gabriela – w medalionie górnym. W bocznych medalionach awersu widnieją postaci Matki Boskiej i Jana Ewangelisty (czasem Jana Chrzciciela), a w górnym – św. Mikołaja lub Michała Archanioła.

Przyglądając się rozmieszczeniu odnalezionych enkolpionów tego typu, Volodymyr Zotsenko wyznaczył podstawowe rejony ich występowania – ziemię kijowską, wołyńską, halicką i zachodnią część Rusi [Зоценко 1981: 119]. Na Wołyniu, oprócz zabytków z Włodzimierza Wołyńskiego i jego okolic, typ ten znany jest ze znalezisk z Lyubomł'a (Любомль) i jego sąsiedztwa, z Gorodishcha (Городище) koło Shepetivki (Шепетівка), z Oderadivki (Одєрадівка, dawniej powiat krzemieniecki) oraz innych lokalizacji [Савицький 2014: 186, rys. 2; Корзухина, Пескова 2003: 64-65; Сынкаловски 1961: tabl. XXVIII: 2, 3; Кучинко, Охріменко, Савицький 2008: il. I:1, 2, il. VI:2, 4; il. VIII:2, 3, il. X:1, il. XV:4]. Pojedyncze lub nieliczne znaleziska pochodzą z Czech, Węgier, Rumunii, Bułgarii oraz Serbii [Перхавко 1987: 206-219; Пуцко 1987: 62-75; Корзухина, Пескова 2003: 61-81]. Na ziemiach obecnej Polski odnaleziono kilkanaście okazów tego typu (podobnie było w przypadku enkolpionów pozostałych typów) głównie we wschodniej części kraju (część woj. podkarpackiego i lubelskiego), na ziemiach w XI-XIII wieku zamieszkanym w większości przez ludność prawosławną, a do 2. poł. XIV w. wchodzących w skład Rusi lub będących pod jej wpływem [Gródek-Kciuk 1989: 101-104, rys. 3; Bagińska, Piotrowski M., Wołoszyn 2012: tabl. II.1:2, tabl. II.2:1; Piotrowski, Wołoszyn 2012: 185-192, 238-239, rys. 11:1; M. Wołoszyn 2012a: 231, il. 1, 7]. Według wielu badaczy enkolpiony tego typu były produkowane w pracowniach stołecznego Kijowa w okresie od XI wieku do tragicznych wydarzeń 1240 roku [Зоценко 1981: 123-124; Пекарська, Пуцко 1989: 84-87; Корзухина, Пескова 2003: 60-61].

Od drugiej połowy XII wieku z kijowskich wzorców aktywnie czerpali rzemieślnicy z różnych regionów, oczywiście również z Wołynia, stosując odlewanie w formach uzyskanych w rezultacie odciskania gotowego enkolpionu. Takie wtórne odlewy cechuje rozmycie reliefu. Często brak im dodatkowej obróbki rylcem, przeważnie są łżejsze i nie posiadają napisów [Пуцко 1993: 24]. Wielokrotne odlewanie i wykorzystywanie do odciskania enkolpionu, który był wcześniej w użyciu, skutkowało zauważalnym zmniejszeniem powierzchni wewnętrznej przeznaczonej do przechowywania relikwii, a także obecnością zagłębień, które

odpowiadają wyobrażeniom reliefowym [Асташова, Сарачева 2010: 322]. Cechy te, w pełni bądź częściowo, występują na omawianych egzemplarzach z kolekcji muzealnej<sup>25</sup>.

## 2.

Enkolpiony z reliefowym przedstawieniem Matki Boskiej z dłońmi na wysokości piersi i świętymi w czterech medalionach na awersie oraz ze sceną Ukrzyżowania i przedstawieniami świętych w czterech medalionach na rewersie; z końcami zaokrąglonymi, z napisem słowiańskim „СВЯТАЯ БОГОРОДИЦЕ ПОМАГАЙ”  
5 egzemplarzy (ryc. 5.1-3, ryc. 6.1-2)

Dwa zabytki z przedwojennych zbiorów muzealnych to rewersy enkolpionów z wyobrażeniem reliefowym Ukrzyżowania umieszczonym w środku (nr. inw. CM-1 i CM-319 – ryc. 5.1 i 5.2). W jednym z egzemplarzy nie zachowały się ramiona – górne i prawe (ryc. 5.2). Oba zabytki różnią się od enkolpionów poprzedniego typu obecnością czterech medalionów o wyraźnym, okrągłym kształcie. Wyobrażenia wykonano w płaskim reliefie. Wysokość zachowanego w całości egzemplarza wynosi 7,0 cm (z uwzględnieniem zawiasów 9,3 cm), szerokość – 6,1 cm.

Wyroby te należą do charakterystycznej i najliczniejszej „grupy krzyży z drobnymi, gęsto ułożonymi wyobrażeniami reliefowymi” (typ VII.1 wg G. Korzukhiny, A. Peskovej) [Корзухина, Пескова 2003: 193-195, таблица 117-151], a konkretniej – do bardzo licznego wariantu z napisami słowiańskimi w formie lustrzanego odbicia. Na awersie enkolpionów tego typu widnieje postać Matki Boskiej<sup>26</sup> ze wzniesionymi na wysokości piersi otwartymi dłońmi<sup>27</sup>. Pośrodku krzyża, wokół Bogurodzicy, umieszczono wezwanie С[ВѦ]ТАА БОГО[РОДИ]ЦЕ ПОМАГАЙ, a na rewersie występuje napis ХР[ЕС]ТЪ НАМЪ ПОХВАЛА КР[ЕС]ТЪ НАМЪ У[ТЕШЕНИЕ]. Na przeważającej większości okazów,

<sup>25</sup> Takim samym cechem w pełni odpowiada również połowa enkolpionu z Lyubomła, położonego 50 km na północ od Włodzimierza [Савицький 2014: 186-188, rys. 2:2].

<sup>26</sup> W większości przypadków w literaturze przedmiotu błędnie wskazuje się, że awersem jest strona z przedstawieniem Ukrzyżowania. W monografii Gali Korzukhiny i Anny Peskovej podkreślono jednak, że w tym typie enkolpionu przedstawienie Ukrzyżowania umieszczano na rewersie. Świadczy o tym zarówno duże starcie powierzchni połówek z przedstawieniem Ukrzyżowania, jak i rozmieszczenie centralnych uszek (zawiaszków), służących do złączenia obu połówek na stronie z przedstawieniem Bogurodzicy [por. Корзухина, Пескова 2003: 193; Gródek-Kciuk 1989: 101, 104, ryc. 4; Kruk, Sulikowska-Gąska, Wołoszyn 2006: nr. kat. I.17-20, nr. kat. II.32-39].

<sup>27</sup> W polskiej literaturze specjalistycznej ten typ ikonograficzny często jest określany jako „Orantka”. Jest to błąd, gdyż Orantka to przedstawienie Bogurodzicy z rękami rozłożonymi i wzniesionymi w modlitewnym geście, a nie z dłońmi wzniesionymi na wysokości piersi [por. Gródek-Kciuk 1989: 104, ryc. 4; Kruk, Sulikowska-Gąska, Wołoszyn, 2006: nr. kat. I.17-20, nr. kat. II.32-39].

w bocznych medalionach awersu, widnieją postaci świętych Kosmy i Damiana, a w górnym i dolnym – odpowiednio wizerunki świętych Piotra i Bazylego Wielkiego. Towarzyszą im napisy: КОЗМА, ДАМАНЪ, ПЕТРЪ, ВАСИЛ. W bocznych medalionach rewersu przedstawiono, zgodnie z motywem Deesis, Bogurodzicę i Jana Ewangelistę, natomiast w górnym i dolnym – świętych Mikołaja i Grzegorza z napisami: НИ / КОЛ[НИКОЛ], ГИО / ГРО [АГИОС ГРИГОР], Б [БОГОРОДИЦЕ], Н [ИОАН].

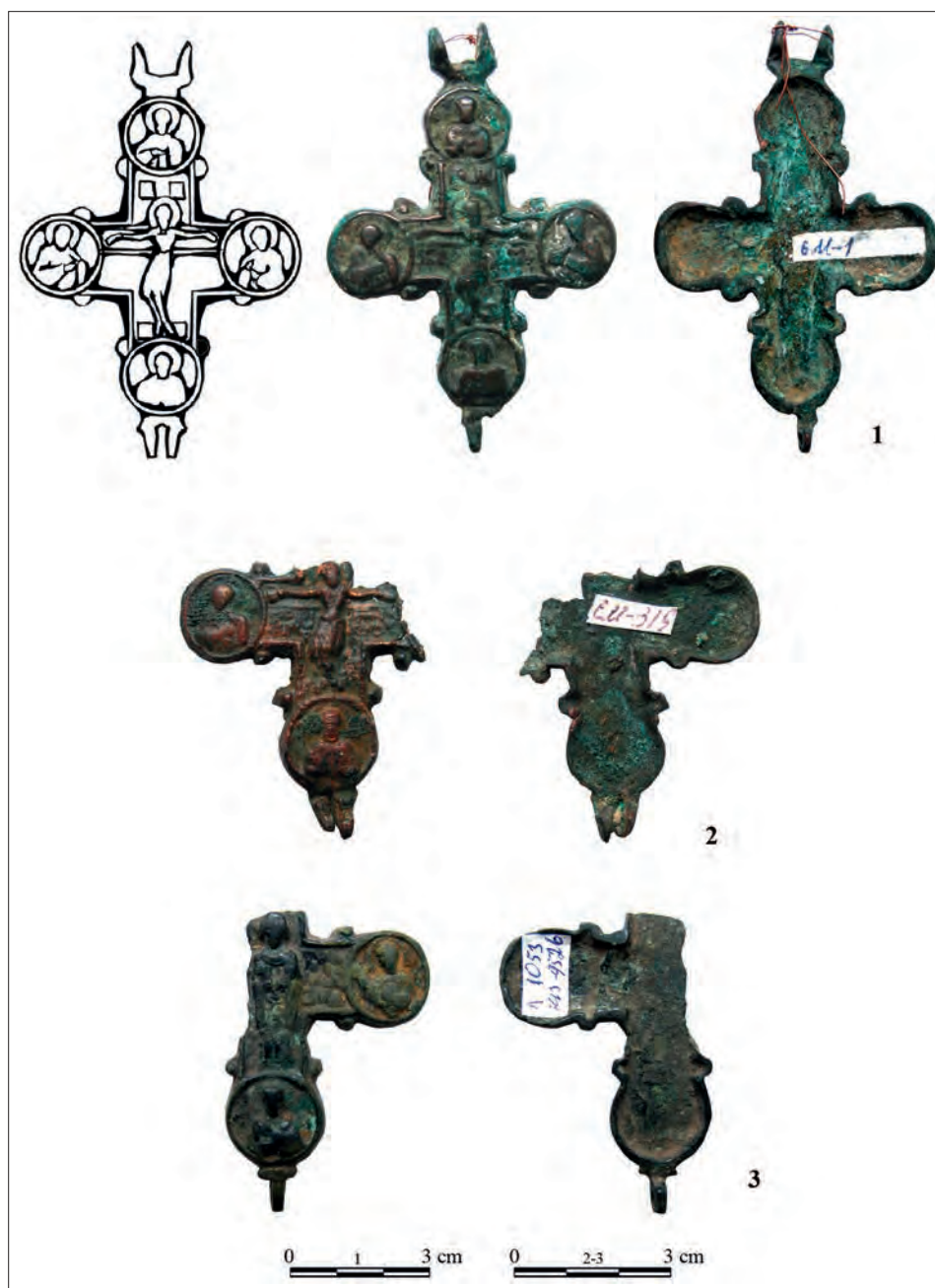
Typ ten jest jednym z najczęściej występujących pośród staroruskich enkolpionów z 1. połowy XIII wieku [Пекарська, Пуцко 1989: 91; Корзухина, Пескова 2003: 193-209]. W niewielkiej liczbie egzemplarzy znane są także przykłady podobnych wyrobów z greckimi napisami, wykonanymi w lustrzanym odbiciu i z dodatkowymi, trzecimi wypustkami („łezkami”). Na tej podstawie badacze dopuszczają możliwość udziału greckich rzemieślników na początkowym etapie kształtowania się ikonografii tego typu krzyży [Корзухина, Пескова 2003: 193-194]. Według Borisa Rybakova, enkolpiony z napisami w lustrzanym odbiciu pojawiły się w latach 1239-1240, po tym, jak północno-wschodnie ziemie Rusi Kijowskiej doznały najazdu mongolskiego<sup>28</sup>. Napis w lustrzanym odbiciu na większości wyrobów, jak się sądzi, nosił treść sakralną i miał wzmocnić funkcję ochronną<sup>29</sup> [Рыбаков 1964: 39].

Oprócz obszarów dawnej Rusi, enkolpiony typu VII.1 wg G. Korzuchiny, A. Peskowej znajdowane są w Polsce, Mołdawii, Rumunii, Bułgarii, na Węgrzech i na północnym Kaukazie [Корзухина, Пескова 2003: 193-209]. Charakter koncentracji i liczba znalezisk w Polsce są w przybliżeniu takie same, jak w przypadku enkolpionów typu II.1.1 wg klasyfikacji G. Korzuchiny, A. Peskowej. Wyjątkiem jest zabytek z Gniezna, który stanowi najbardziej na zachód wysunięte znalezisko staroruskich enkolpionów na terytorium obecnej Polski<sup>30</sup> [Gródek-Kciuk 1989: 101, 104-108, rys. 4, nr. 1, 2, 11, 18, 22, 24, 25; Wołoszyn 2012a: 231, 234-236, il. 7, 9]. Na Wołyniu typ ten, poza opisanymi tu znaleziskami, reprezentowany jest przez zabytki z Łucka i okolic, Uhrovs'ka (Угровськ), Zatyshshya w rej. lubomelskim (Затишшя), Dorohobuzha (Дорогобуж) i Horodyshcha (Городище) koło

<sup>28</sup> Warto jednak dodać, iż jest to hipoteza niepoparta źródłowo, ponieważ nie mamy żadnych, tak precyzyjnie datowanych znalezisk.

<sup>29</sup> Napis lustrzany prawdopodobnie nie był błędem rzemieślnika, ponieważ, jak zaznacza Boris Rybakov, pomyłka taka zostałaby niewątpliwie spostrzeżona już po odlaniu pierwszych egzemplarzy. Poza tym, enkolpiony tego typu są dość liczne i jak zauważyli wcześniejsi badacze, były odlewane z różnych form, o czym świadczy występowanie wariantów o odmiennych rozmiarach, cechach reliefu, a częściowo też zestawie wyobrażeń. Niezależnie jednak od powyższych różnic, wszystkie enkolpiony tego typu posiadają cechę wspólną, jaką jest napis w lustrzanym odbiciu. Należy do tego również dodać fakt istnienia nielicznego (9 egz.) wariantu enkolpionów z greckimi napisami lustrzanymi, który, jak się przypuszcza, poprzedzał wariant główny, czyli ten z lustrzanymi napisami słowiańskimi [Корзухина, Пескова 2003: 193-194; Kruk, Sulikowska-Gąska, Wołoszyn 2006: 106].

<sup>30</sup> Enkolpiony tego typu, odkryte na terytorium Polski, przez E. Gródek-Kciuk zaliczane są do wariantu IB2a grupy enkolpionów reliefowych.



Ryc. 5. Enkolpiony z 1. połowy XIII wieku ze zbiorów W-WMH: 1, 2 – przedwojenna kolekcja muzeum, 3 – rejon włodzimierski. Rys. N. Sklyarenko, fot. V. Savyts'kyi

FIG. 5. Encolpions from the first half of the 13th century from the collection of Volodymyr-Volynskyy Regional Historical Museum: 1, 2 – the museum's pre-war collection, 3 – Volodymyr region. Drawing by N. Sklyarenko, photo by V. Savyts'kyi

Shepetivki (Шепетівка) [Терський: 2006: 52, rys. 25:2; Кучинко, Охріменко, Савицький 2008: il. I:1, VI:1, 3, X:2; Савицький 2014: 189-195, rys. 3:1, rys. 4; Прищеп, Нікольченко 1996: 96-97, rys. 74: 2; Корзухина, Пескова 2003: 196-197].

Głównym miejscem wytwarzania enkolpionów typu VII.1 wg G. Korzuchiny i A. Peskovej był, jak się uważa, Kijów. Najważniejszym argumentem na potwierdzenie tej tezy są formy odlewnicze do ich produkcji, odkryte podczas badań wykopaliskowych prowadzonych przez Wincentego Chwojkę, niedaleko Cerkwi Dziesięcinnej w Kijowie [Пекарська, Пуцко 1989: 91; Пуцко 1993: 24; Мишнева 1993: 105]. Świadczy o tym również koncentracja znalezisk w samym Kijowie i wokół niego. Z tą grupą zabytków związana jest także forma odlewnicza z Horodyshcha koło Shepetivki. A. Peskova wskazała na możliwość jej wykorzystania do produkcji płaskiego krzyża nakładanego, a nie wyrobu złożonego z dwóch połówek [Корзухина, Пескова 2003: 194, 220-221]. Jednakże żadnego egzemplarza, który zostałby odlany z form kijowskich bądź szepietowskiej, dotąd nie zidentyfikowano<sup>31</sup> [Корзухина, Пескова 2003: 194].

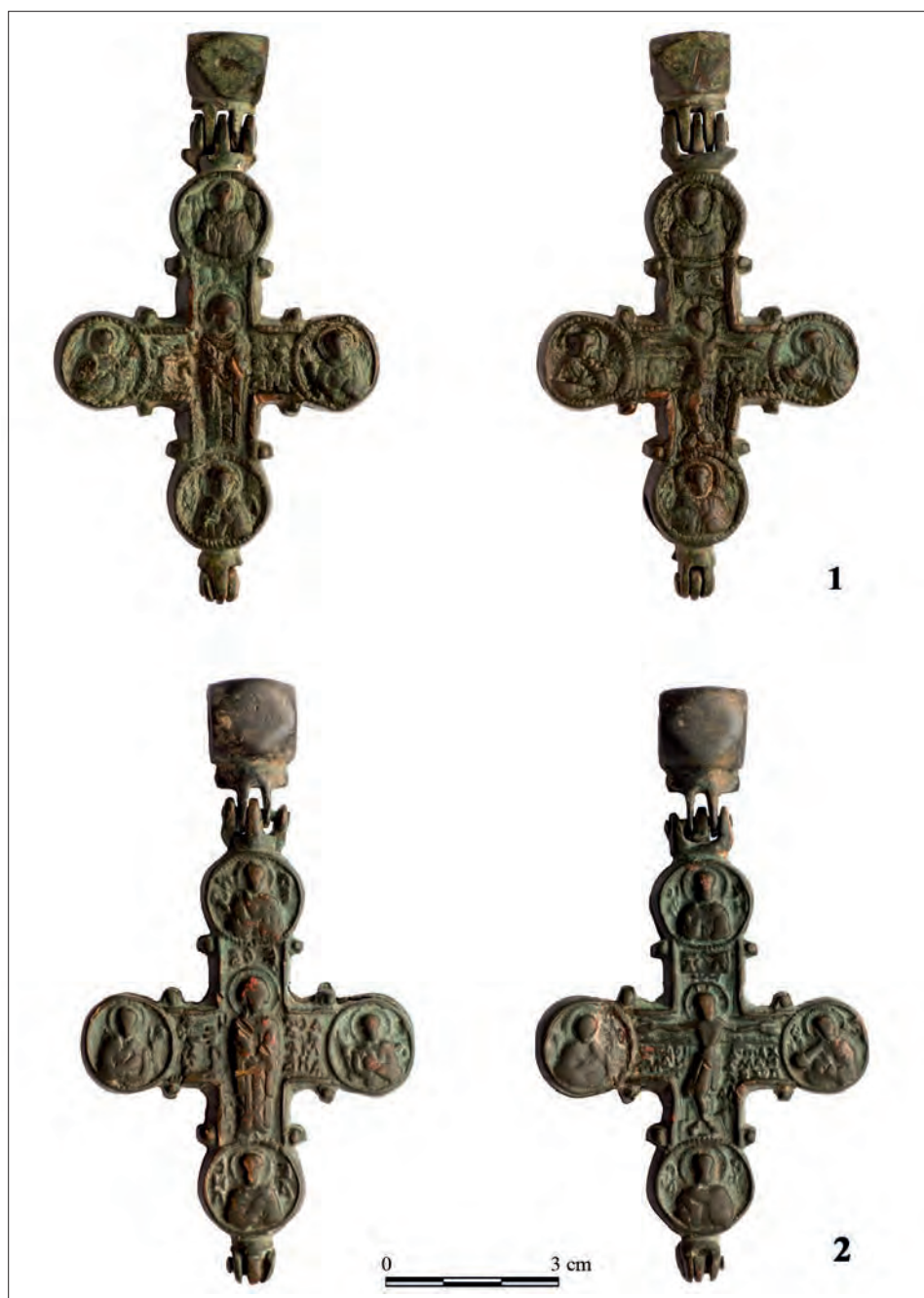
Lidia Pekars'ka i Wasyl Pucko badając enkolpiony ze zbiorów Muzeum Historii Kijowa, zauważyli, że wśród nich „powtórnych odlewów z form glinianych nie ma, przeważnie występują one daleko poza granicami Naddnieprza” [Пекарська, Пуцко 1989: 91]. Do takich wyrobów należą też omówione okazy z przedwojennych zasobów muzealnych. Wskazuje na to zarówno całkowita nieczytelność liter, jak i zatarcie wyobrażeń. Te same oznaki posiada też awers enkolpionu znaleziony na terytorium rejonu włodzimierskiego i przekazany do muzeum w 2005 roku (nr inw. A-1053; ryc. 5.3).

Bardziej reprezentatywne są zachowane w całości enkolpiony z kolekcji prywatnej (ryc. 6). Jeden z nich pochodzi z okolic Włodzimierza Wołyńskiego, drugi został znaleziony w pobliżu Nowowołyńska (rej. iwanyczywski, obw. wołyński, Ukraina)<sup>32</sup>. Wysokość pierwszego egzemplarza wynosi 6,5 cm, z zawiasami 8,4 cm, z uchem 9,9 cm, a jego szerokość – 5,6 cm. Wymiary drugiego są bardzo podobne – wynoszą odpowiednio 6,5 cm, 8,2 cm, 10,3 cm oraz 5,6 cm (odpowiada to rozmiarom większości wyżej wymienionych zabytków z Wołynia, Kijowa i innych regionów) [por. Г. Корзухина, А. Пескова 2003: 193-209; Савицький 2014: 89-195]. Na enkolpionie z okolic Nowowołyńska, mimo jego zużycia (zatarcie figur), większość liter jest czytelna, wyrazistość zachowały także kontury detali wyobrażeń (ryc. 6.2). Enkolpion z okolic Włodzimierza charakteryzuje się dużą precyzją wykonania fałd odzieży, którą uzyskano dzięki zastosowanemu żłobkowaniu. Podwyższony kontur krzyża i medalionów jest w jego przypadku ozdobiony poprzecznymi nacięciami (ryc. 6.1). Na podstawie cech zewnętrz-

<sup>31</sup> A. Pieskowa zwróciła uwagę na różnicę w rozmiarach i – częściowo – w zestawie wyobrażeń odkrytych w Kijowie i Horodyshchu koło Shepetivki form odlewniczych oraz gotowych już enkolpionów.

<sup>32</sup> Dokładna lokalizacja miejsca znalezienia obu okazów nie jest znana.





Ryc. 6. Enkolpiony z 1. poł. XIII wieku z kolekcji prywatnej: 1 – okolice Włodzimierza Wołyńskiego, 2 – okolice Nowowołyńska. Fot. R. Mazurok

FIG. 6. Encolpions from the first half of the 13th century from a private collection: 1 – the environs of Volodymyr-Volynskyi, 2 – the environs of Novovolynsk. Photo by R. Mazurok

nych można przyjąć, że obydwa okazy powstały w pracowniach kijowskich [Пекарська, Пуцко 1989: 91].

## 3.

Enkolpiony małe z reliefowym wyobrażeniem Ukrzyżowania oraz z umieszczonymi w medalionach popiersiami Bogurodzicy i Jana Ewangelisty, zgodnie z motywem Deesis na awersie, dodatkowo zdobione, wg katalogu G. Korzukhiny i A. Peskovej [2003] grupy III, wysokość od 5,0 cm do 6,0 cm  
3 egzemplarze (ryc. 7.1-3)

Typ ten reprezentowany jest przez jeden okaz z przedwojennej kolekcji muzealnej w postaci awersu enkolpionu z wyobrażeniem reliefowym Ukrzyżowania (nr inw. CM-3). Pod względem formy krzyż ten podobny jest do wyrobów typu II.1.1 wg G. Korzukhiny i A. Peskovej, ale różni się od nich mniejszymi rozmiarami (jego wysokość wynosi 5,2 cm, z zawiasami 6,4 cm, szerokość 4,4 cm), schematem kompozycyjnym i zdobieniami (ryc. 7.1). Nad głową Jezusa, w półokrągłym polu medalionu, umieszczono wyobrażenie krzyża, wykonane w technice płaskiego reliefu o kompozycji niezbyt mocno występującej ponad płaszczyznę tła. Pole medalionu zdobione jest metodą niello. Przedstawienia w bocznych medalionach są praktycznie niedostrzegalne wskutek starcia powierzchni.

W kolekcji muzealnej znajduje się jeszcze jeden awers enkolpionu tego samego typu, ale z odłamanym górnym końcem (ryc. 7.2). Został on zakupiony od kolekcjonera (nr inw. A-1107). Wysokość połowy, bez uwzględnienia części utraconej, wynosi 3,7 cm, wysokość z dolnym zawiasem – 4,5 cm, szerokość – 4,5 cm. W odróżnieniu od poprzedniego okazu, na końcach belki poziomej krzyża, dobrze widoczne są medaliony z grawerowanymi popiersiami Bogurodzicy i Jana Ewangelisty, zgodnie z motywem Deesis. Krawędzie krzyża obwiedzione są ukośnymi nacięciami.

Brak rewersów opisanych wyżej enkolpionów uniemożliwia dokonanie ich dokładnej klasyfikacji. W katalogu G. Korzukhiny, A. Peskovej podobne krzyże należą do III grupy technologicznej (enkolpiony reliefowe-niellowane<sup>33</sup>)

<sup>33</sup> Termin „reliefowe-niellowane” należy zastąpić sformułowaniem „reliefowe-dodatkowo zdobione”. Jest ono zręczniejsze i bardziej odpowiada rzeczywistości, ponieważ dla okresu staroruskiego zdobienie metodą niello dużych powierzchni krzyży brązowych nie było charakterystyczne, wykonywano jedynie ich inkrustację. Jednakże również termin „inkrustowane” nie zawsze odpowiada rzeczywistości, ponieważ nie we wszystkich przypadkach zagłębione linie były inkrustowane pastą do niello lub innymi materiałami. Termin „dodatkowo zdobione” jest terminem łączącym, mieści się w nim zarówno technika grawerowania bez inkrustacji, jak i inkrustowanie pastą do niello, emalią, srebrem lub cyną. Na to właśnie kładła nacisk sama Peskova, wskazując, że nazwę „niellowane” stosuje wyłącznie w celu zachowania nazewnictwa wprowadzonego przez G. Korzukhinę, ponieważ wyżej wymieniony katalog powstał w oparciu o jej klasyfikację [Корзухина, Пескова 2003: 101].

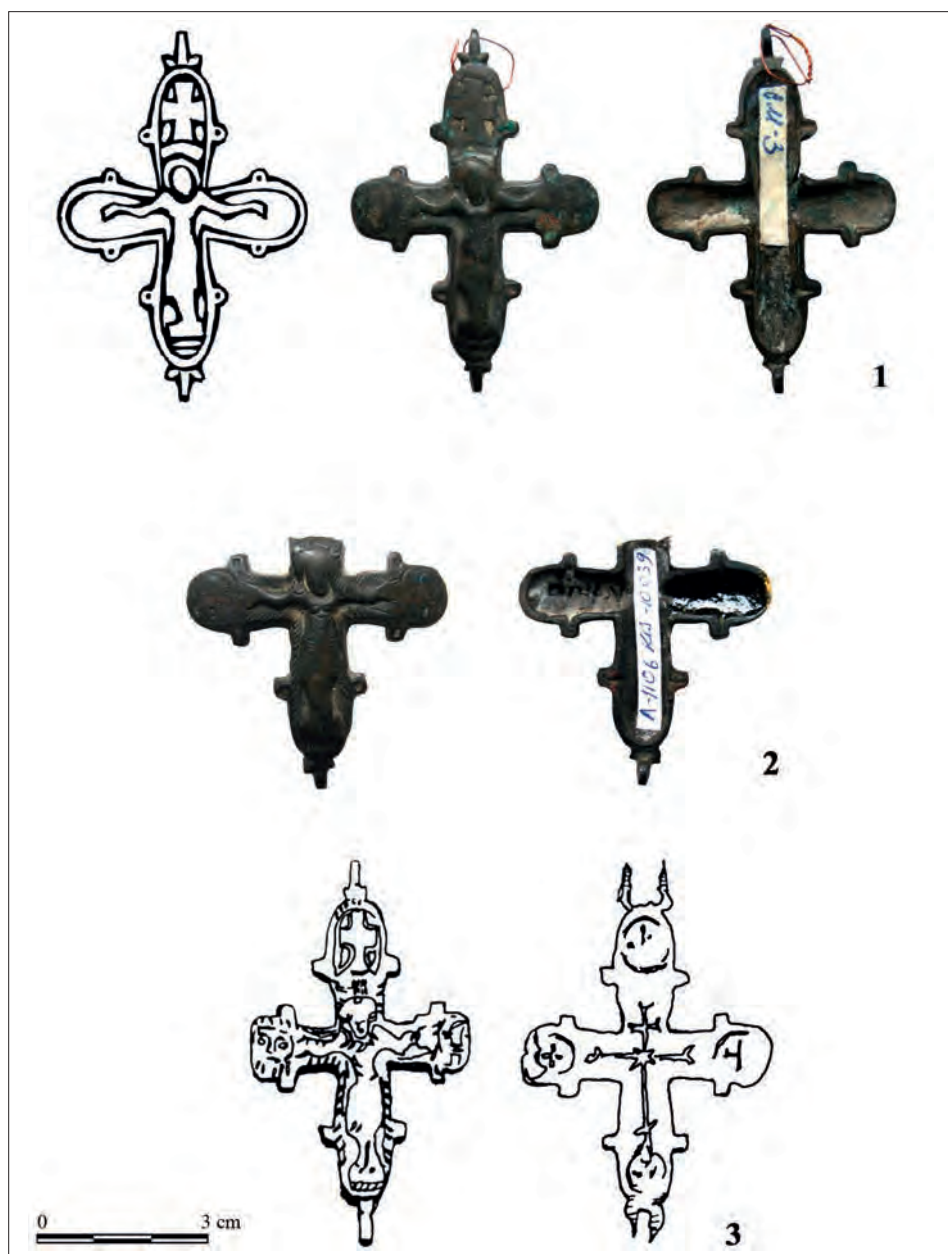


Рис. 7. Enkolpiony z XII-1. połowy XIII wieku: 1, 2 – zbiory W-WMH (rys. N. Sklyarenko, fot. V. Savyts'kyi), 3 – Włodzimierz-Wołyński, kolekcja prywatna, [za: Корзухіна, А. Пескова 2003: 128, tabl. 74: III. 2.4/3]

FIG. 7. Encolpions from the 12th century – 1st half of the 13th century: 1, 2 – the collections of Volodymyr-Volynskiy Regional Historical Museum (drawing by N. Sklyarenko, photo by V. Savyts'kyi), 3 – Volodymyr-Volynskiy, a private collection, [after: Корзухіна, А. Пескова 2003: 128, tabl. 74: III. 2.4/3]

[Корзухина, Пескова 2003: 117-132, tablice 65-75]. Stąd można domniemywać, że rewers mógł zawierać w części centralnej reliefowe wyobrażenie Bogurodzicy z otwartymi dłońmi na wysokości piersi (typ III.2.3) [Корзухина, Пескова 2003: 117-127] lub też, zdobione metodą niello schematyczne wyobrażenie krzyża ośmioramiennego z promieniami rozchodzącymi się od skrzyżowania ramion (typ III.2.4) [Корзухина, Пескова 2003: 127-132].

Do typu III.2.4 [Корзухина, Пескова 2003: 128] należy zabytek przypadkowo znaleziony na początku lat 80. XX wieku na brzegu rzeki Ług, w rejonie ul. Sadowej. W medalionach rewersu tego enkolpionu można zobaczyć ślady wyobrażeń krzyży lub liter (rys. 7.3).

Enkolpiony typów III.2.3 i III.2.4 są dość liczne, a obszar ich występowania obejmuje prawie wszystkie ziemie dawnej Rusi, ze znaczną koncentracją znalezisk na Kijowszczyźnie [Пекарська, Пуцко 1989: 87; Корзухина, Пескова 2003: 118]. Jednakże, mimo posiadania wspólnej podstawy ikonograficznej, wyroby te różnią się stylistyką wykonania, cechami wyobrażeń, rozmiarami, a także, niekiedy, przedstawieniami w górnym medalionie awersu [Корзухина, Пескова 2003: 117]. Uważa się, że dewocjonaalia te powstawały w Kijowie od drugiego ćwierćwiecza XII do połowy XIII wieku [Пекарська, Пуцко 1989: 87-89].

Pojedyncze znaleziska tego typu enkolpionów znane są z Bułgarii i Czech [Корзухина, Пескова 2003: 118, 121]. W Polsce typ ten jest reprezentowany przez zabytki z Czermna i Przemyśla<sup>34</sup> [Gródek-Kciuk 1989: 113-114, rys. 7, nr 5, 31]. Na Wołyniu, prócz Włodzimierza Wołyńskiego, egzemplarze tego typu znane są dzięki odkryciom z Dorohobuzha i Horodyshcha koło Shepetivki (sześć okazów) oraz ze wsi Krupa (Крупа) w rej. łuckim oraz okolic Łucka [Корзухина, Пескова 2003: 118-119, 128-129; Кучинко, Охріменко, Савицький 2008: il. II:1, 3, il. VIII:4].

#### 4.

Enkolpiony miniaturowe z reliefowym wyobrażeniem Ukrzyżowania na awersie; z końcami zaokrąglonymi, wysokość ok. 4,0 cm  
2 egzemplarze (rys. 8.1, 3)

Enkolpiony kolejnej grupy, podobnie jak w poprzednich przypadkach, posiadają w środkowej części rewersu wyobrażenia reliefowe Bogurodzicy z otwartymi dłońmi na wysokości piersi (zob. typ III.2.3) lub schematyczne przedstawienie krzyża wykonane metodą niello (zob. typ III.2.4). Enkolpiony te są miniaturowymi kopiami wyrobów uprzednio opisywanych typów. Nie posiadają jednak graficznych przedstawień świętych w medalionach na końcach ramion krzyża. Czę-

<sup>34</sup> Zabytki te E. Gródek-Kciuk zalicza do wariantu IE4 grupy technologicznej enkolpionów reliefowo-inkrutowanych.

sto zamiast tych przedstawień występują monogramy Chrystusa i Bogurodzicy. Właśnie ta ikonograficzna bliskość stała się przyczyną włączenia takich wyrobów (przez A. Peskową) do grupy enkolpionów zdobionych metodą niello (typ. III.3.1 – na rewersie wyobrażenia Bogurodzicy z otwartymi dłońmi na wysokości piersi, typ. III.3.2 – na rewersie schematyczne przedstawienie krzyża) [Корзухина, Пескова 2003: 132-140]. Większość wyobrażeń na miniaturowych enkolpionach to schematyczne i uproszczone odzwierciedlenie reliefów małych enkolpionów typu III.2.3 lub typu III.2.4 [Корзухина, Пескова 2003: 133].

W zbiorach W-WMH powyższe cechy prezentują dwa egzemplarze o nieznanym miejscu odkrycia. Jeden z nich (nr inw. PA-113) to awers z reliefowym wyobrażeniem Ukrzyżowania (rys. 8.1). Jego wysokość wynosi 4,0 cm, z zawiasami – 4,8 cm, szerokość – 2,7 cm. Krawędź górnego medalionu obramowana jest ciągłą, wklęsłą linią, składającą się miejscami z krótkich kresek. Figura Jezusa i jego włosy obwiedzione są krótkimi żłobkami. Cechą charakterystyczną tego zabytku jest wklęsły napis CXC w górnym medalionie, umieszczony nad głową Jezusa. Enkolpiony tego typu, z analogiczną inskrypcją, ale o nieco mniejszych rozmiarach, znane są z dawnych zbiorów Bohdana i Barbary Chanenków [*Древности Русские...* 1899: tabl. I: 21-22; Корзухина, Пескова 2003: 137, tabl. 76.III.3.1/48] oraz z kolekcji Muzeum Narodowego w Warszawie<sup>35</sup> [Kruk, Sulikowska-Gąska, Wołoszyn 2006: nr kat. II.27]. Podobny napis, jak się wydaje, występuje też na enkolpionie z Trepczy koło Sanoka<sup>36</sup> [Ginalski 2001: 361, rys. 8, 9: c].

Drugi egzemplarz jest reprezentowany przez połowę z reliefowym wyobrażeniem Bogurodzicy z otwartymi dłońmi na wysokości piersi (rys. 8.3) [Охріменко, Остапюк, Стемпковський 2003: 115, rys. 4:3; Терський 2010: 184, rys. 122: 3]<sup>37</sup>. W ramionach bocznych umieszczono wygrawerowane napisy cyryliczne МР-ΘΥ, w górnym – cztery punkty ułożone na kształt krzyża. Reliefowa postać Bogurodzicy oraz jej szaty uzupełnia grawerunek, jej „maforium” jest ozdobione czteroramiennym krzyżem równoramiennym w miejscu nakrycia głowy. Krawędzie obwiedzione są grawerowaną linią i skośnymi nacięciami.

Kolejny awers enkolpionu tego typu pochodzi ze wzmiankowanej w latopisach wsi Zhytani (Житані, rej. włodzimierski, obw. wołyński, Ukraina), położonej 10 km na południowy wschód od Włodzimierza Wołyńskiego (rys. 3.1)<sup>38</sup>.

<sup>35</sup> Enkolpion ten, jak wskazano w opisie, pochodzi prawdopodobnie z kolekcji Józefa Chojnowskiego – archeologa amatora i kolekcjonera, który prowadził wykopaliska archeologiczne w Kijowie i jego okolicach. Zatem pierwotna lokalizacja zabytku jest najpewniej związana z Kijowem.

<sup>36</sup> Jakość ilustracji nie pozwala na odczytanie napisu.

<sup>37</sup> Podczas opracowywania kolekcji muzealnej W-WMH autorowi nie udało się odnaleźć tego okazu.

<sup>38</sup> Opierając się na przekazach z latopisów (wzmianki o wsi Zhytani pojawiają się przy zapisach dotyczących 1259 i 1283 roku), S. Ters'kyi wyraża pogląd, że wzmiankowana wieś w poł. XIII wieku znajdowała się na wschodniej granicy obszaru miejskiego dawnego Włodzimierza, a przez jej teren przebiegały umocnienia obronne, które do naszych czasów nie przetrwały [Терський 2010: 102]. Oprócz tego V. Antonovich donosi o istnieniu na jej terenie wielkiego kurhanu [Антонович 1900: 63].



Рис. 8. Encolpiony z XII-1. połowy XIII wieku: 1, 3 – zbiory W-WMH (1 – fot. V. Savyts'kyi, 3 – rys. N. Sklyarenko, fot. S. Ters'kyi), 2 – Черчичи (Черчичи), колекція приватна. Fot. R. Mazurok

FIG. 8. Encolpions from the 12th century – 1st half of the 13th century: 1, 3 – the collections of Volodymyr-Volynskyi Regional Historical Museum (1 – photo by V. Savyts'kyi, 3 – drawing by N. Sklyarenko, photo by S. Ters'kyi), 2 – Черчичи (Черчичи), a private collection. Photo by R. Mazurok

Znajduje się on w zbiorach Wołyńskiego Muzeum Krajoznawczego w Łucku (nr inw. A-17924) [Савицький, Оболончик 2010: 196–198, rys. 1:1]. Słabo czytelny relief, pozbawiony szczegółów, świadczy o tym, że jest to wyrób odlany w formie glinianej, uzyskanej poprzez odciśnięcie gotowego enkolpionu [Савицький, Оболончик 2010: 196–198].

Miniaturowe enkolpiony wymienionych typów są dość rozpowszechnione. Najwięcej znalezisk pochodzi ze środkowego Naddnieprza, a znacznie mniej z północnych rejonów Rusi [Корзухина, Пескова 2003: 132–138]. Na terytorium Wołynia enkolpiony tego typu znane są ze znalezisk z Gródka, ze wsi Mlyniv (Млинів) w rej. rówieńskim, ze wsi Korshiv (Коршів) w rej. łuckim i z szeregu innych miejsc historycznego Wołynia [Kokowscy 1997: 287–289, rys. 1: a; Конопля, Петегирич 2006: 231–232; Савицький, Оболончик 2010: 196–198, rys. 1:2; Кучинко, Охріменко, Савицький 2008: il. XV:6, il. XVII:1–4, il. XVIII:1–3, 5]. Uważa się, że krzyże te najpowszechniej występowały w XII wieku, nie wyłączając możliwości ich produkcji już w 2. połowie XI wieku [Пекарська, Пуцко 1989: 90–91; Корзухина, Пескова 2003: 133].

## 5.

Enkolpiony miniaturowe ze schematycznym przedstawieniem krzyża na awersie oraz z wizerunkiem Bogurodzicy z dłońmi wzniesionymi na wysokości piersi na rewersie, z zaokrąglonymi końcami ramion krzyża, wysokość ok. 4,0 cm  
1 egzemplarz (ryc. 8.2)

Według klasyfikacji G. Korzukhiny i A. Peskowej wyroby te należą do typu III.3.3 grupy technologicznej enkolpionów inkrustowanych niello. Zabytki te, choć są spokrewnione z krzyżami typów (III.3.1 i III.3.2), występują znacznie rzadziej (w katalogu Г. Корзухіної i А. Пескової ujęto łącznie 5 egz.) [Корзухина, Пескова 2003: 132–140].

Jeden z takich okazów pochodzi ze wsi Czerchychi (Черчичі, rej. włodzimierski, obw. wołyński), położonej 13 km na południe od Włodzimierza Wołyńskiego (ryc. 3.4). Na obszarze tej wsi zlokalizowana jest osada z czasów staroruskich [Кучинко, Охріменко, Златогорський 2017: 41–42, 417, 499]. Enkolpion zachował się w całości, w dobrym stanie (ryc. 8.2). Obecnie znajduje się w kolekcji prywatnej. Jego wysokość wynosi 3,7 cm, z zawiasami – 4,6 cm, z uchem do zawieszania – 5,7 cm, szerokość – 2,7 cm. Na awersie, w środku znajduje się inkrustowany niello wizerunek krzyża czteroramiennego z rozszerzającymi się ramionami, na których skrzyżowaniu widnieje okrąg z literą X (lub krzyżem św. Andrzeja).

Analogiczne przedstawienie krzyża mieści się na rewersie enkolpionu typu III.3.2 ze wsi Sakhnivka (Сахнівка, rej. korsuński, obw. czerkaski, Ukraina), ze

zbiorów Wincentego Chwojki [Корзухина, Пескова 2003: 139, nr 8]. Przedstawienia na rewersie tego enkolpiona całkowicie pokrywają się z wyobrażeniami występującymi na wyżej opisanej połowie enkolpiona ze zbiorów prywatnych (por. ryc. 8.2) i ze zbiorów W-WMH<sup>39</sup> (por. ryc. 8.3).

Niemal identyczny z zabytkiem z Cherchychi jest enkolpion z Gródka, odkryty na jego podgrodziu [Kokowscy 1998: 300-302, ryc. 1]. Posiada on charakterystyczne przedstawienie krzyża (na innych okazach tego typu na awersie występuje wyobrażenie prostego krzyża czteroramiennego lub krzyża z motywem promieni rozchodzących się od skrzyżowania jego ramion) [Корзухина, Пескова 2003: 140, tabl. 77: III.3/2, III.3/5]. Różni się jedynie tym, że zamiast litery X, w środku kręgu znajduje się kropka<sup>40</sup>. Pozwala to wydzielić go w osobny wariant typu III.3.3 (z przedstawieniem krzyża czteroramiennego z rozszerzającymi się ramionami, na których skrzyżowaniu znajduje się okrąg). Obecnie znane są dwa zabytki w tym wariacie (krzyż z okrągiem w środku na awersie), pochodzące z miejsc położonych stosunkowo blisko Włodzimierza Wołyńskiego – z Cherchychi i Gródka, oraz jeszcze jeden, zbliżony do nich egzemplarz, z wyobrażeniem krzyża (umieszczonym jednak na połowie rewersowej) enkolpionu typu III.3.2 ze Środkowego Naddnieprza.

## 6.

Enkolpiony miniaturowe z prostokątnymi zakończeniami ramion krzyża i kwadratową częścią centralną zawierającą inkrustowany wizerunek krzyża z promieniami  
2 egzemplarze (ryc. 9.1, 2)

Typ ten jest reprezentowany przez rewers enkolpionu ze zbiorów W-WMH (nr inw. 900). Posiada on wysokość – 2,3 cm, z zawiasami – 3,2 cm, szerokość – 2,0 cm. Powierzchnia jest pokryta patyną, w związku z czym wizerunek jest nieczytelny (ryc. 9.2).

Kompletny, dobrze zachowany enkolpion tego typu został znaleziony również w okolicach Włodzimierza Wołyńskiego. Obecnie znajduje się on w kolekcji prywatnej. Jego wysokość wynosi 2,0 cm, z zawiasami – 3,0 cm, z uchem – 4,0 cm. Na obu połowach widnieje wykonany inkrustacją metodą niello krzyż cztero-

<sup>39</sup> Niewykluczone, że awers tego zabytku również zawierał wizerunki analogiczne do enkolpionu z Cherchychi i także należałoby go zaliczyć do typu III.3.3.

<sup>40</sup> Niewykluczone, że autor rysunku nie dołożył starań lub że litera X, którą odtwarzał, była zartarta. Dotyczy to również przedstawienia Bogurodzicy na rewersie – na rysunku występują jedynie kontury jej figury, być może także z powodu zatarcia wizerunku na enkolpionie. Niestety, w trakcie pisania artykułu istniała tylko możliwość korzystania z rysunku opublikowanego przez E. i A. Kokowskich.



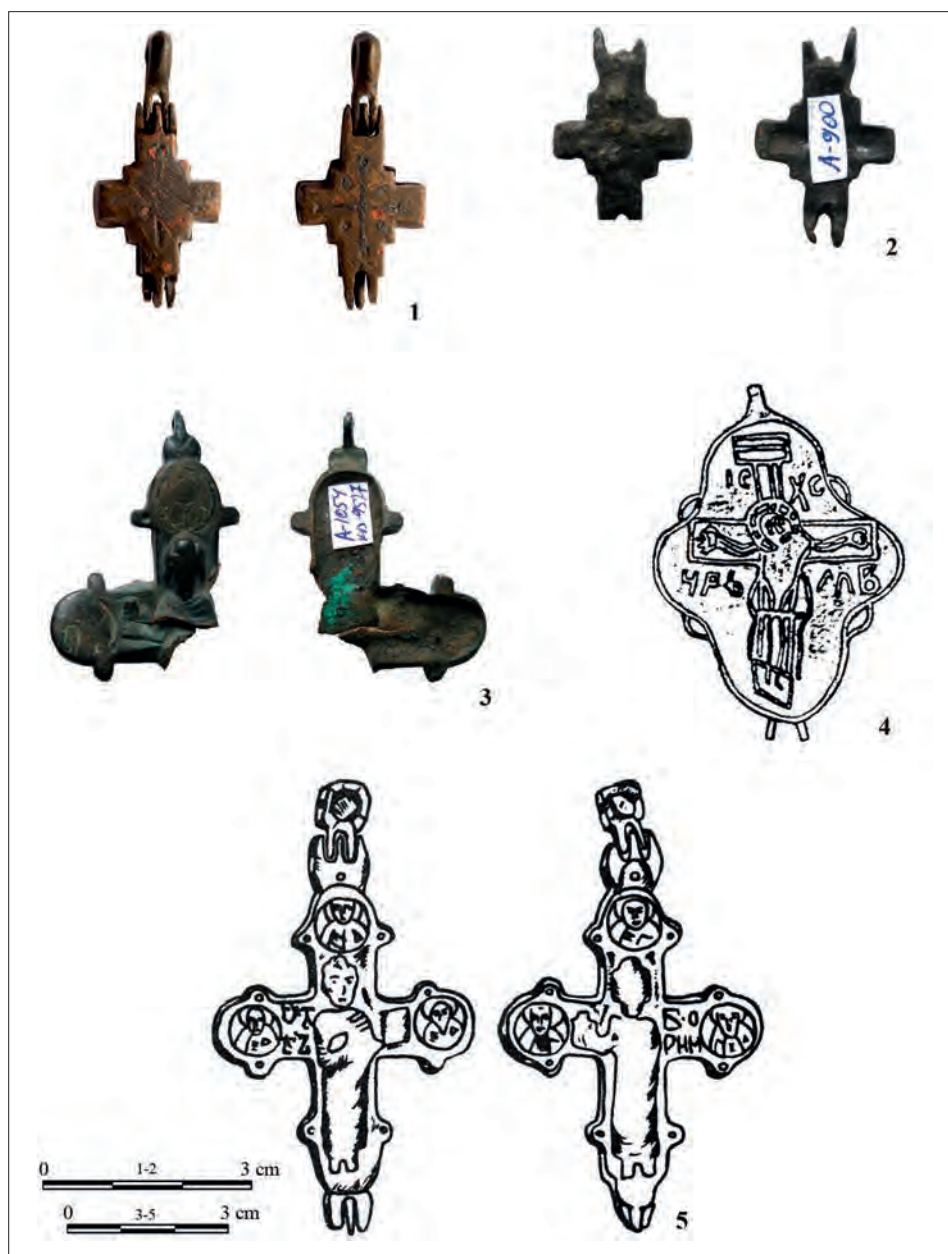


Рис. 9. Enkolpiony z 2. połowy XI-XV wieku: 1 – okolice Włodzimierza Wołyńskiego, kolekcja prywatna (fot. R. Mazurok), 2-3 – zbiory W-WMH (fot. V. Savyts'kyi), 4 – gród we Włodzimierzu [za: Терський 2010: 184, rys. 122:2], 5 – Włodzimierz Wołyński [za: Кучинко 1994: rys. 29:9]

FIG. 9. Encolpions from the 2nd half of the 11th-15th century: 1 – the environs of Volodymyr-Volynskiy, a private collection (photo by R. Mazurok), 2-3 – the collections of Volodymyr-Volynskiy Regional Historical Museum (photo by V. Savyts'kyi), 4 – a gord in Volodymyr [after: Терський 2010: 184, picture 122:2], 5 – Volodymyr-Volynskiy [after: Кучинко 1994: picture 29:9]

ramienny. Na awersie ze skrzyżowania ramion krzyża wychodzą promienie. Na rewersie między nimi znajdują się cztery owalne punkty (ryc. 9.1).

Przedstawione enkolpiony wg klasyfikacji G. Korzukhiny i A. Peskowej należą do typu IV.6.4 – ich datowanie mieści się w szerokich granicach od XII do 1. poł. XIII wieku [Корзухина, Пескова 2003: 173-178, таблицы 103-104]. Z badań archeologicznych przeprowadzonych na terenie Polski zabytki tego typu znane są jako „małe enkolpiony z krzyżem i promieniami strzelistymi” [Gródek-Kciuk 1989: 115-116, ryc. 9, nr. 8, 9, 19]. Ewa i Andrzej Kokowscy określili takie dewocjalia mianem „Obrowiec”, termin ten wywodząc od miejsca ich odkrycia [Kokowscy 1997: 287-288, ryc. 1: a]. Ci sami autorzy wyrazili przypuszczenie o możliwości wytwarzania tego typu enkolpionów w grodzie „Wołyń” (m. Gródek), przy czym uważali, że ich produkcja została rozpoczęta „nie pod wpływem oddziaływań z Rusi Kijowskiej, ale raczej na skutek kontaktów z regionami północnobałtyckimi”. Podstawą takiego wnioskowania było pięć znanych w owym czasie znalezisk z Polski (dwa okazy z Gródka, dwa z Drohiczyzna i jeden z Obrowca) i jedno z miejscowości Jaunpiebalga na Łotwie [Kokowscy 1997: 287-288]. Kokowscy zaznaczali również, że „znaleziska tego wzoru należą na terenach na wschód od Bugu do rzadkości” [Kokowscy 1997:287]. Obecnie enkolpionów tego typu z różnych regionów dawnej Rusi znamy ponad pięćdziesiąt, przy czym przeważająca ich liczba pochodzi ze środkowego Naddnieprza [Корзухина, Пескова 2003: 173-178, таблицы 103-104]. Jednocześnie wyroby te są dość liczne również na terytorium Wołynia<sup>41</sup>, co może wskazywać na możliwość wykonania niektórych egzemplarzy przez miejscowych rzemieślników naśladowujących wzorce kijowskie.

## 7.

Enkolpiony z reliefowym przedstawieniem świętych braci męczenników Borysa i Gleba w trzech medalionach (tzw. enkolpiony boryso-glebowskie)  
2 egzemplarze (ryc. 9.3, 5)

Pod względem cech formalnych i rozplanowania kompozycji krzyże te są podobne do powyżej omówionych enkolpionów typu II.1.1., jednak całkowicie różnią się od nich ikonografią. Postacią centralną awersu jest w tym przypadku święty męczennik Borys z modelem świątyni w prawej ręce. Na rewersie przedstawiona jest postać św. Gleba z modelem świątyni w ręce lewej. W katalogu G. Korzukhiny i A. Peskowej enkolpiony te zaliczono do dwóch typów, różniących się między sobą cechami technologicznymi: typu II.1.1 – z wyobrażeniem reliefowym świętych w medalionach (grupa technologiczna enkolpionów reliefowych)

<sup>41</sup> Na terytorium Wołynia znaleziono ponad 10 okazów tego typu [Кучинко, Охріменко, Савицький 2008: il. XII, XIII:1, XIV:5; Савицький 2012: 307-308, il. 2:12-14].

[Корзухина, Пескова 2003: 86-94, tablice 39-43] i typu III.2.1 – z wykonanymi metodą niello wyobrażeniami świętych w medalionach (grupa technologiczna enkolpionów inkrustowanych niello) [Корзухина, Пескова 2003: 111-116, tablice 60-64].

Do typu III.2.1 należy enkolpion odkryty podczas badań archeologicznych przeprowadzonych w 1974 roku przez Mychajłę Kuchinko na obszarze dawnego Włodzimierza Wołyńskiego<sup>42</sup>. Na awersie tego enkolpionu, na lewo od postaci księcia, w belce poziomej krzyża, umieszczono dwuwierszowy napis БО///РИСЪ, a na rewersie, na prawo od postaci księcia, napis – ГЛ///БЪ (rys. 9: 5). Fragment enkolpionu tego typu został znaleziony także na wyspie Onufrijiwszczyna, niedaleko świątyni i monasteru św. Onufrego oraz pięciu grobów płaskich z XII-XIV wieku (rys. 2.VII), badanych przez Mychajłę Karhera w 1955 roku, Mychajłę Kuchinkę w 1975 roku i Annę Peskovą w 1982 roku [Терський 2010: 100, 183, rys. 49]. O odkryciu pochówków z krzyżami relikwiarzowymi na tej wyspie wspominał także A. Synkałowski w pracy Княжий город Володимир (1935) [Охріменко, Склярєнко, Каліщук, Ткач, Романчук 2007: 206].

Do tego samego typu należy też fragment awersu enkolpionu z postacią świętego męczennika Borysa (rys. 9.3) ze zbiorów W-WMH (nr inw. A-1054). Wymiary fragmentu to 5,0 x 3,5 cm. Został on przekazany do muzeum w 2005 roku, ale bez informacji o miejscu odkrycia.

Uważa się, że enkolpiony boryso-glebowskie produkowano już przed początkiem XII wieku, ale nie wcześniej niż w 1072 roku, ponieważ w tym roku w Vyshhoro-dzie (Вишгород, obwód kijowski) wzniesiono jednokopułową cerkiew na cześć tych świętych [Лесючевский 1946: 244]<sup>43</sup>. Wśród precyzyjnie datowanych zabytków najstarszy jest enkolpion z Nowogrodu, pochodzący z obiektu z 1135 roku. Zgodnie z badaniami A. Peskovej zwiększenie produkcji tych enkolpionów można wiązać z okresem przedmongolskim. Jednakże podobne wyroby prawdopodobnie były produkowane aż po wiek XIII [Г. Корзухина, А. Пескова 2003: 88, 111-112].

W przeciwieństwie do omówionych powyżej typów, enkolpiony boryso-glebowskie dosyć rzadko występują poza granicami dawnej Rusi. Rozrzut występowania znalezisk enkolpionów reliefowo-inkrustowanych ograniczony jest głównie do obszarów południoworuskich [Г. Корзухина, А. Пескова 2003: 111-116].

<sup>42</sup> Informacji o dokładnym kontekście znaleziska, jak również o miejscu jego przechowywania brak [Кучинко 1975: 312; Кучинко 1994: rys. 29:9; Корзухина, Пескова 2003: 111, nr 1].

<sup>43</sup> Vladimir Lesyuchevskiy dopuszczał związek pomiędzy pojawieniem się enkolpionów boryso-glebowskich i przeniesieniem relikwii świętych Borysa i Gleba ze starej, wzniesionej przez Jarosława, świątyni pięciokopułowej (czyli takiej, jaką na modelu trzyma w ręku św. Gleb), do nowej cerkwi jednokopułowej (takiej, jaka znajduje się w ręku św. Borysa), zbudowanej przez Izjasława Jarosławowicha w 1072 roku. Należy zaznaczyć, że Lesiuczewski utożsamiał wizerunek księcia z cerkwią jednokopułową w prawej ręce z postacią św. Gleba, a wizerunek księcia ze świątynią pięciokopułową ze św. Borysem. Jednakże, zgodnie z nowymi ustaleniami, najczęściej koło lewego ramienia księcia z cerkwią jednokopułową w prawej ręce występuje imię Borysa [Корзухина, Пескова 2003: 87].

Na terytorium Wołynia ten typ znany jest ze znalezisk z okolic Łucka i wsi Siy-antsi (Сіянці, obwód rówieński), a najliczniejszy zbiór (pięć okazów) odkryto w Horodyshchu koło Shepetivki [Кучинко, Охріменко, Савицький 2008: ілюстр. III:1, 2; Петегирич, Позіховський 2005: 337-339, Корзухіна, Пескова 2003: 87]. Zabytki z terenów obecnej Polski pochodzą z Trepczy koło Sanoka oraz Czulczyc (gm. Sawin, pow. chełmski). Znane są również egzemplarze pochodzące z terenów oddalonych od pogranicza polsko-ruskiego, z Sątoczna (gm. Korsze, powiat kętrzyński) i krakowskiej Nowej Huty [Ginalski 2001: 361, 362, ryc. 9:d; Dzieńkowski, Wołoszyn 2012: 391-401; Gródek-Kciuk 1989: 110-112, ryc. 4, nr 16].

Nie należy wątpić w pochodzenie większości enkolpionów tego typu z warsztatów kijowskich – wskazuje na to zarówno topografia odkryć, ich stylistyka, jak również bliskość świątyni, w której znajdowały się relikwie braci męczenników [Пекарська, Пуцко 1989: 85]. Są jednak przesłanki wskazujące na możliwość ich wytwarzania w innych regionach przez miejscowych rzemieślników według wzorców kijowskich. I tak, na enkolpionie z Horodyshcha koło Shepetivki postać księcia z modelem świątyni w prawej ręce widnieje nie na awersie, lecz na rewersie [Корзухіна, Пескова 2003: 111]. A na enkolpionach z Czulczyc i Sątoczna zamiast popiersi świętych w medalionach umieszczono niezrozumiałe napisy [Dzieńkowski, Wołoszyn 2012: 391-401]. Fakty te, w połączeniu z innymi odkryciami, wskazują na popularność świętych męczenników Borysa i Gleba – patronów ziemi ruskiej – w południowo-zachodnich regionach Rusi.

## 8.

## Enkolpion czterolistny („kwadryfolium”)

1 egzemplarz (ryc. 9.4)

Awers enkolpionu o formie czterolistnej odkryto na podgrodziu dawnego Włodzimierza w 2002 roku [Терський 2010: 184, rys. 122:2]. Według S. Ters'kiego jest na nim wygrawerowana scena Ukrzyżowania. Nad poziomą belką krzyża wygrawerowany jest napis IC XC, pod belką napis ЦРЬ СЛВ (Car Sławy) (ryc. 9.4). Według badacza zabytek pochodzi z miejscowej pracowni [Терський 2010: 184].

Enkolpiony tego typu nie występują w kontekstach archeologicznych sprzed XIV wieku. Według większości badaczy wyroby tego typu były charakterystyczne dla XIV-XV wieku [Івакін 1999: 147].

Relikwiarze o formie czterolistnej są stosunkowo rzadkimi znaleziskami. Ich egzemplarze znane są z Kijowa, Lwowa, Łucka, Brześcia, Turowa, Nowogrodu czy z obszaru Złotej Ordy [Івакін 1999: 147; Пекарська, Пуцко 1989: 92; Станчак 1993: 92-93; Лазурко, Шніцар 2012: 344-345, rys. XIX:1; Терський 2006: rys. 139:6; Башков 2011: rys. 37:4, 5]. Wszystkie egzemplarze różnią się cechami for-

malnymi, technologicznymi i kompozycyjnymi. Największą analogię do zabytku z Włodzimierza Wołyńskiego wykazują enkolpiony z Łucka, Lwowa (około czterech egzemplarzy), Brześcia i Turowa [Станчак 1993: 92-93; Башков 2011: rys. 37:4, 5; Лазурко, Шніцар 2012: 344-345, rys. XIX:1; Терський 2006: rys. 139:6; Błachowska 2017]. Okazy te świadczą o zachowaniu związków kulturowych ziemi wołyńskiej i halickiej z południowymi obszarami obecnej Białorusi, również po najazdach tatarsko-mongolskich. Relikwiarze o formie czterolistnej prawdopodobnie trafiły z Wołynia (Włodzimierza lub Łucka) na Polesie szlakiem rzeczonym wzdłuż Prypeci i Bugu lub z ziemi halickiej, szlakami tranzytowymi przez Wołyń.

\* \* \*

Spośród ponad 40 omówionych enkolpionów z Włodzimierza Wołyńskiego i jego okolic, większość w taki czy inny sposób związana jest z lokalizacją dawnych świątyń, monasterów i związanych z nimi cmentarzysk, a spora ich część (7 egz.) pochodzi z majdanu grodu we Włodzimierzu oraz jego podgrodzia. Pozostałe odkryto na pobliskich osadach (rys. 3). Na tej podstawie można wnioskować o użytkowaniu takich wyrobów zarówno przez osoby duchowne, jak i świeckie, w tym mieszkańców grodów, podgrodzia i pobliskich osad.

Większość enkolpionów trafiła do Włodzimierza z Kijowa znanym szlakiem handlowym, łączącym azjatyckie kraje Wschodu z Europą Zachodnią i przebiegającym przez Kijów, Włodzimierz, Czerwień, i dalej do Krakowa, Pragi i Razybony (por. rys. 1). Tym szlakiem mogły być rozpowszechniane relikwiarze krzyżowe występujące licznie na obszarze tzw. Grodów Czerwieńskich, tj. przede wszystkim w grodach w Czermnie (latopisowy „Czerwień”) i w Gródku („Wołyń”) oraz w ich okolicach<sup>44</sup>.

Duża ilość egzemplarzy niskojakościowych, wykonanych w formach uzyskanych poprzez odcisnięcie w nich enkolpionów, wskazuje na popularność tych przedmiotów najprawdopodobniej wśród różnych warstw społecznych, w tym również niezamożnych ludzi<sup>45</sup>. Popyt generował odpowiednią podaż oraz dał impuls do działania miejscowym rzemieślnikom, którzy korzystali z wzorców kijowskich. Takie wyroby mogły być oczywiście eksportowane dalej na zachód, do niedaleko od Włodzimierza położonych Gródka („Wołynia”), Czerwienia i innych ośrodków grodowych. Zagadnienie to jest przedmiotem badań. Część badaczy uważa, że enkolpiony nosiło przede wszystkim duchowieństwo,

<sup>44</sup> Zagadnieniu tzw. Grodów Czerwieńskich, w tym ich lokalizacji, poświęcono wiele prac naukowych. W tym kontekście badacze wskazują najczęściej na grodziska w Czermnie i Gródku. Uczęni stale prowadzą dyskusje dotyczące wyznaczenia granic Grodów Czerwieńskich [Poppe 1964: 168; Исаевич 1972: 107-124; Черныш (red.) 1990: 131-133; Gil 1999: 36-39; M. Wołoszyn 2012b: 81-82].

<sup>45</sup> Niektórzy z wcześniejszych badaczy tej tematyki uważali enkolpiony za dewocjonalia przede wszystkim osób szlachetnie urodzonych [Гнутава 1993: 11].

a świadomość religijna ogółu ówczesnej ludności nie była zbyt duża, by odczuwała ona potrzebę specjalnego zamawiania enkolpionów.

Odkrycie kamiennej formy odlewniczej na uroczysku Prokopiwszczyna (ryc. 2.II), mogłoby poświadczyć o wytwarzaniu oryginalnych, może nawet bardzo cennych, wyrobów w miejscowym warsztacie. Jednakże posiadane dane nie pozwala na potwierdzenie funkcjonowania tego rodzaju miejscowej wytwórczości.

W pewnym stopniu na miejscową proveniencję enkolpionów wskazuje ich koncentracja wokół Włodzimierza Wołyńskiego (ryc. 3), a także wysoki poziom rozwoju rzemiosła jubilerskiego w tym mieście [Терський 2010: 188].

Niewielką liczbę wyrobów wysokiej jakości, które omówiono w niniejszym artykule, można tłumaczyć przekazaniem zabytków włodzimierskich do muzeów w Krakowie, Warszawie, Lwowie (przez A. Cynkałowskiego) czy Kijowie (w okresie Imperium Rosyjskiego). Na niepełny zbiór enkolpionów we Włodzimiersko-Wołyńskim Muzeum Historycznym mogą mieć wpływ straty kolekcji muzealnych podczas II wojny światowej, niedostateczna rzetelność podczas badań archeologicznych (w czasach radzieckich<sup>46</sup>), jak również rabunek zabytków przez tzw. „czarnych archeologów” detektorystów, czy też trafianiem co ciekawszych, dobrze zachowanych egzemplarzy do kolekcji prywatnych.

Żaden z zabytków przedstawionych w niniejszym artykule nie ma w pełni określonego kontekstu archeologicznego. Ich chronologię określono wyłącznie na podstawie analogii. Większość omówionych egzemplarzy jest datowana na okres nie wcześniejszy niż początek XII wieku. Krzyże z serii „Matko Boska, wspomóż!” pojawiły się w pierwszej połowie XIII wieku (możliwe, że w latach trzydziestych XIII wieku). Poza ramy chronologiczne okresu staroruskiego wykracza połowa enkolpionu czterolistnego. Natomiast nie zarejestrowano zabytku z IX-X wieku, który byłby argumentem za „morawską” hipotezą chrystianizacji Wołynia.

Odkryte enkolpiony potwierdzają zamieszkiwanie w XII i XIII wieku we Włodzimierzu i jego okolicy grupy duchownych, którzy zgodnie z ówczesnymi zwyczajami nosili krzyże napierśne z relikwiami wewnątrz. Mogą być one również świadectwem przyjęcia przez miejscową ludność pewnych zewnętrznych atrybutów mających świadczyć o byciu chrześcijaninem (noszenie krzyża). Sprzyjała temu procesowi działalność w mieście ośrodka biskupiego, obecność stosunkowo dużej liczby świątyń, a zatem i duchowieństwa. Brak wyrobów z XI wieku można tłumaczyć tym, że ich wytwarzanie znajdowało się jeszcze w stadium początkowym, skoro nawet w Kijowie ich produkcję rozpoczęto dopiero w połowie XI wieku [Пекарська, Пуцко 1989: 84].

---

<sup>46</sup> Pomimo systematycznych badań archeologicznych prowadzonych w okresie radzieckim we Włodzimierzu Wołyńskim i jego okolicach, zarejestrowano tylko jeden enkolpion (boryso-glebowskiemu typu), pochodzący z badań wykopaliskowych M. Kuchynko.

W XV-XVI wieku omawiane przedmioty kultu wychodzą z indywidualnego użytku. Aleksander Musin wyjaśnia to zjawisko pogłębeniem „centralizacji i klerikalizacji życia cerkiewnego dawnej Rusi” i „uznaniem wyłącznego prawa hierarchów do rozporządzania i przechowywania relikwii” [Мусин 2003: 365]. Dla Włodzimierza i Wołynia zjawisko to można wyjaśnić również rosnącym wpływem Kościoła katolickiego i stopniowym zanikaniem starych tradycji.

## Bibliografia

### Wydania źródłowe

*ДРЕВНОСТИ РУССКИЕ...*

1899 *Древности Русские. Кресты и образки. Собрание Б.И и В.Н. Ханенко*, Київ.

*ЛАВРЕНТЬЕВСКАЯ ЛЕТОПИСЬ*

1926 *Лаврентьевская летопись*, [w:] *Полное собрание русских летописей издаваемое постоянною историко-археологическою комиссиею Академии наук СССР*, t. 1, wyd. 1, Ленинград.

*ЛЪТОПИСНЫЙ СБОРНИК, ИМЕНУЕМЫЙ...*

1862 *Лѣтописный сборник, именуемый Патриаршею или Никоновскою лѣтописью*, [w:] *Полное собрание русских летописей изданное по высочайшему повелению Императорскою археологическою коммисією*, t. 9, Санкт-Петербург.

*Літопис Руський*

1989 *Літопис Руський*, przeł. Л.Є. Махновця, Київ.

### Literatura

Антонович В.

1900 *Археологическая карта Волынской губернии*, Москва.

АСТАШОВА Н., САРАЧЕВА Т.

2010 *Химико-технологическое изучение древнерусских рельефных энколпионов из археологического собрания Государственного исторического музея*, [w:] *Славяно-русское ювелирное дело и его истоки*, red. А.А. Пескова, О.А. Щеглова, А. Мусин, Санкт-Петербург, s. 317-329.

БАШКОВ А.

2011 *Христианские древности Беларуси конца X-XIV вв. (предметы христианского культа индивидуального использования)*, Минск.

BAGIŃSKA J., PIOTROWSKI M., WOŁOSZYN M.

2012 *Czerwień – gród między Wschodem a Zachodem. Katalog wystawy*, Tomaszów Lubelski-Leipzig-Lublin-Rzeszów.

WŁACHOWSKA K.

2017 *Grody Czerwieńskie: „złote jabłko” archeologii - „węzeł gordyjski” historiografii. Dzieje regionu do roku 1340 w ujęciu historyków polskich, rosyjskich i ukraińskich XVIII-XX wieku*, [w:] *Od Grodów Czerwieńskich do Linii Curzona. Dzieje środkowego Pobuża w wiekach średnich oraz postrzeżenie formowania się wschodniej granicy Polski w historiografii XVIII-XXI wieku*, t. III, cz. 2, red. M. Wołoszyn, Leibniz-Institut für Geschichte und Kultur des östlichen Europa – Instytut Archeologii i Etnologii Polskiej Akademii Nauk – Instytut Archeologii Uniwersytetu Rzeszowskiego, Leipzig-Warszawa-Rzeszów, s. 277-503.

ЦИНКАЛОВСЬКИЙ О.

1938 *Слиди християнства на Волині до кн. Володимира Великого*, Krzemieniec.

СУНКАЛОВСКИ А.

1961 *Materiały do pradziejów Wołynia i Polesia Wołyńskiego*, Warszawa.

Черныш А.П. (RED.)

1990 *Археология Прикарпаття, Волини и Закарпаття (раннеславянский и древнерусский периоды)*, Київ.

ДВЕРНИЦКИЙ Е.

1887 *Археологические исследования в г. Владимире-Волинском и его окрестностях*, „Киевская старина”, t. 18, s. 36-50.

ДВЕРНИЦКИЙ Е.

1889 *Памятники древнего православия в г. Владимире-Волинском*, Киев.

DZIEŃKOWSKI T., WOŁOSZYN M.

2012 *An encolpion from Czulczyce in south-eastern Poland*, [w:] *Rome, Constantinople and Newly-Converted Europe. Archaeological and Historical Evidence*, red. M. Salamon, M. Wołoszyn, A. Musin, P. Špehar, M. Hardt, M.P. Kruk, A. Sulikowska-Gąska, Kraków-Leipzig-Rzeszów-Warszawa, Vol. II, s. 391-402.

ЗАКЛЕКТА П.

1995 *Повернула земля музейну експозицію, „Слово правди”, 9 maja 1995, nr 38 (8329)*, Володимир-Волинський, s. 2.

ЗЛАТОГОРСЬКИЙ О., ПАНИШКО С.

2013 *Дослідження на Володимир-Волинському городищі у 2010–2012 роках*, [w:] *Джерела і матеріали*, Луцьк.

ЗОЦЕНКО В.

1981 *Об одном типе древнерусских энколпионов*, [w:] *Древности степного Поднепровья. Сборник научных трудов*, red. И. Артеменко, Київ, s. 113-125.

GIL A.

1999 *Prawosławna eparchia chełmska do 1596 roku*, Lublin.

GINALSKI J.

2001 *Wczesnośredniowieczny zespół sakralny na grodzisku „Horodyszczce” w Trepczy koło Sanoka*, [w:] *Dzieje Podkarpacka*, t. 5, *Początki chrześcijaństwa w Małopolsce*, red. J. Gancarski, Krosno, s. 349-377.



- ГНУТОВА С.  
1993 *Медная пластика древней Руси (типология и бытование)*, [w:] *Русское медное литье. Сборник статей*, cz. 1, red. С. Гнутова, Москва, s. 7-20.
- Гнутова С., Зотова Е.  
2000 *Кресты, иконы, складни. Медное художественное литье XI-начала XX века из собрания Центрального музея древнерусской культуры имени Андрея Рубльова*, Москва.
- GRÓDEK-KSIUK E.  
1989 *Enkolpiony znalezione na terenie Polski. Próba klasyfikacji i datowanie materiałów*, „Przegląd Archeologiczny”, t. 36, s. 97-134.
- ІВАКІН Г.  
1999 *Енколпiон-квадрифолий з Києва*, „Археологія”, t. 2, s. 144-150.
- ИСАЕВИЧ Я.Д.  
1972 *„Грады Червенские” и Перемышльская земля в политических взаимоотношениях между восточными и западными славянами (конец IX-начало XI вв.)*, [w:] *Исследования по истории славянских и балканских народов. Эпоха средневековья*, Москва, s. 107-124.
- JUSUPOVIĆ A.  
2017 *„Cherven’ i inye grady” or „grody cherven’skyya”? History of the domain of cherven’ in the written record (10th-13th centuries)*, [w:] *From Cherven’ Towns to Curzon Line. The lands on the Middle Bug during the Middle Ages and the historiographic perspective on the formation of Poland’s eastern border, 18th-21st centuries. Od Grodów Czerwieńskich do linii Curzona. Dzieje środkowego Pobuża w wiekach średnich oraz postrzeganie formowania się wschodniej granicy Polski w historiografii XVIII-XXI w.*, red. M. Wołoszyn, Kraków, s. 31-105.
- КОКОВСКИЙ Е. І А.  
1997 *Miniaturowe relikwiarze-enkolpiony z Gródka nad Bugiem*, „Archeologia Polski Środkowowschodniej”, t. 2, s. 287-289.
- КОКОВСКИЙ Е. І А.  
1998 *Dalsze wczesnośredniowieczne relikwiarze-enkolpiony i metalowe krzyżyki z Gródka nad Bugiem*, „Archeologia Polski Środkowowschodniej”, t. 3, s. 300-302.
- КОНОПЛЯ В., ПЕТЕГИРИЧ В.  
2006 *Енколпiон з Млинова*, „Матеріали і дослідження з археології Прикарпаття і Волині”, t 10, s. 231-232.
- КОРЗУХИНА Г., ПЕСКОВА А.  
2003 *Древнерусские энколпионы. Кресты-реликварии XI-XIII вв.*, Санкт-Петербург.
- KRUK M.P., SULIKOWSKA-GĄSKA A., WOŁOSZYN M.  
2006 *Sacralia Ruthenica. Dzieła staroruskie bądź z Rusią związane z metalu i kamienia w Muzeum Narodowym w Krakowie i w Muzeum Narodowym w Warszawie*, Warszawa.

- Кучинко М.  
1975 *Исследования в Черновицкой и Волынской области*, [w:] *Археологические открытия 1974 года*, Москва, s. 311-312.
- Кучинко М.  
1994 *Нариси стародавньої та середньовічної історії Волині (від палеоліту до середини XIV ст.)*, Луцьк.
- Кучинко М.  
2006 *Культура населення Волині в давньоруський час*, [w:] *Нариси культури давньої Волині*, red. Г. Охріменко, Луцьк.
- Кучинко М., Охріменко Г., Златогорський О. (OPRAS.)  
2017 *Археологічні пам'ятки Волинської області (матеріали до „Зводу пам'яток історії та культури України. Волинська область”)*, Луцьк.
- Кучинко М., Охріменко Г., Савицький В.  
2008 *Культура Волині та Волинського Полісся княжої доби*, Луцьк.
- Лазурко О., Шніцар М.  
2012 *Середньовічний скарб культових речей зі Львова*, „Археологічні дослідження Львівського університету”, t. 16, s. 339-349.
- Леопардов Н., Чернов Н.  
1891 *Сборник снимков съ предметовъ древности, находящихся въ Киеве въ частных руках*, Киев.
- ЛЕСЮЧЕВСКИЙ В.  
1946 *Вышгородский культ Бориса и Глеба в памятниках искусства*, „Советская археология”, t. 8, s. 225-247.
- МИШНЕВА Е.  
1993 *Произведения мелкой меднолитой пластки Киево-Печерского музея заповедника*, [w:] *Русское медное литье. Сборник статей*, cz. 1, red. С. Гнутова, Москва, s. 104-109.
- Моця О.П.  
2010 *Шляхи часів Київської Русі: темпи руху на «путях»*, „Археологія”, 2010, nr 2, s. 30-42.
- Мусин А.  
2003 *Святые мощи в Древней Руси: Литургические аспекты истории почитания*, [w:] *Восточнохристианские реликвии*, red. А. М. Лидов, Москва, s. 363-386.
- ОХРИМЕНКО Г., ОСТАПЮК О., СТЕМПКОВСЬКИЙ В.  
2003 *Волинські знахідки давньоруських енкалтіонів*, [w:] *Волинська ікона: дослідження та реставрація. Наук. зб. Матеріали X міжнар. наук. конфер.*, вип. 10, red. А. Силюк, Є. Ковальчук, Т. Єлісеєва, М. Мігас, Луцьк, s. 114-116.
- ОХРИМЕНКО Г., СКЛЯРЕНКО Н., КАЛЩУК О., ТКАЧ В., РОМАНЧУК О.  
2007 *Олександр Цинкаловський та праісторія Волині*, Луцьк.

- ПЕКАРСЬКА Л., ПУЦКО В.  
1989 *Давньоруські енколпioni в збірці Музею історії м. Києва*, „Археологія”, т. 3, s. 84-94.
- ПЕРХАВКО В.  
1987 *Находки энколпионов на территории Югославии*, „Советская археология”, т. 4, s. 206-219.
- ПЕТЕГИРИЧ В., ПОЗИХОВСЬКИЙ О.,  
2005 *Борисоглібський енколпion з Рівненщини*, „Матеріали і дослідження з археології Прикарпаття і Волині”, т. 9, s. 337-339.
- ПЕТРОВ Н. И.  
1915 *Альбом достопримечательностей церковно-археологического музея при Императорской Киевской духовной академии*, Киев.
- PIOTROWSKI M., WOŁOSZYŃ M.  
2012 *Czermno (Czerwień) – badania w latach 2010-2011*, [w:] *Czerwień – gród między Wschodem a Zachodem. Katalog wystawy*, red. E. Bagińska, M. Piotrowski, M. Wołoszyn, Tomaszów Lubelski-Leipzig-Lublin-Rzeszów, s. 185-192.
- Прищепя Б.А., Нікольченко Ю.М.  
1996 *Літописний Дорогобуж в період Київської Русі*, Рівне.
- ПУЦКО В.  
1987 *Древнейшие типы киевских крестов-энколпионов*, [w:] *Труды V международного конгресса славянской археологии*, т. 3, cz. 26, секція 6, *Архитектура, искусство, духовная культура*, red. В.В. Седов, Москва, s. 62-75.
- ПУЦКО В.  
1993 *О системном изучении русского художественного литья малых форм*, [w:] *Русское медное литье. Сборник статей*, cz. 1, red. С. Гнутова, Москва, s. 21-33.
- ПУЦКО В.  
1996 *Київський енколпion Куп'ятицька ікона Богородиці*, „Людина і світ”, nr 1-2, s. 21-24.
- РАППОПОРТ П.  
1976 *Раскопки церкви „Старая кафедра” во Владимире-Волынском*, [w:] *Археологические открытия 1975*, red. Б. Рыбаков, Москва, s. 384-385.
- РАППОПОРТ П.  
1977 *„Старая кафедра” в окрестностях Владимира-Волынского*, „Советская археология”, т. 4, s. 253-267.
- Рорре А.  
1964 *Grody Czerwieńskie*, [w:] *Słownik Starożytności Słowiańskich. Encyklopedyczny zarys kultury Słowian od czasów najdawniejszych do schyłku wieku XII*, red. G. Labuda, Z. Stieber, Wrocław-Warszawa-Kraków-Gdańsk 1964, т. II, s. 168.
- РОРРЕ А.  
1997 *The Christianization and Ecclesiastical Structure of Kyivan Rus' to 1300*, „Harvard Ukrainian Studies”, vol. 21, No. 3-4, s. 311-392.

- РЫБАКОВ Б.А.  
1964 *Русские датированные надписи XI-XIV веков*, Москва.
- САВИЦЬКИЙ В.  
2012 *Хрестиенокліони X-XIII ст. у збірці Волинського краєзнавчого музею, [w:] Могилянські читання 2011 року: Зб. Наук. пр.: Християнські реліквії: вивчення, збереження, експонування*, red. В. Колпакова, Київ, s. 300-309.
- САВИЦЬКИЙ В.  
2014 *Нагрудні мініатюрні хрести та підвіски з хрестами княжої доби у збірці Любомльського краєзнавчого музею, [w:] Княжа доба: історія та культура*, вип. 8, red. В. Александрович, Львів, s. 181-201.
- САВИЦЬКИЙ В., ОБОЛОНЧИК А.  
2010 *Нові знахідки хрестів-енколпіїв XI-XIII ст. з Волині (За матеріалами з фондів ВКМ), [w:] Волинська ікона: дослідження та реставрація. Наук. зб. Вип. 17. Матеріали XVII міжнародної наукової конференції, м. Луцьк, 21-22 жовтня 2010 року*, red. А. Силюк, Є. Ковальчук, Т. Єлісеєва, М. Мігас, Луцьк 2010, s. 196-199.
- СКОЧИЛАС І.  
2010 *Початки християнства у Прикарпатському регіоні та заснування Галицької єпархії в середині XII ст., „Княжа доба”, Вип 3, s. 9-59.*
- СТАНЧАК Я.  
1993 *Збірка енколпіїв з фондів Львівського історичного музею, „Львівський історичний музей. Наукові записки”, t. 1, s. 92-93.*
- ТЕОДОРОВИЧ Н. И.  
1893 *Городъ Владимиръ Волинской губернии въ связи съ исторіей Волинской епархii: Исторический очерк*, Почаев.
- ТЕРСЬКИЙ С.  
2006 *Лучеськ X-XV ст*, Львів.
- ТЕРСЬКИЙ С.  
2010 *Княже місто Володимир*, Львів.
- WOŁOSZYN M.  
2012a *Die frühmittelalterlichen orthodoxen Devotionalien in Polen und die Entstehung der ältesten Ostgrenze Polens. Forschungsgeschichte und Forschungsperspektiven, [w:] Rome, Constantinople and Newly-Converted Europe. Archaeological and Historical Evidence*, red. M. Salamon, M. Wołoszyn, A. Musin, P. Špehar, M. Hardt, M.P. Kruk, A. Sulikowska-Gąska, Kraków-Leipzig-Rzeszów-Warszawa, vol. II, s. 225-289.
- WOŁOSZYN M.  
2012b *Grody Czerwieńskie – między fascynacją a zapomnieniem, [w:] Czerwień – gród między Wschodem a Zachodem. Katalog wystawy*, red. E. Bagińska, M. Piotrowski, M. Wołoszyn, Tomaszów Lubelski-Leipzig-Lublin-Rzeszów, s. 81-103.

## Encolpions from medieval Volodymyr and its surroundings

## S u m m a r y

The monuments from the archaeological research of the former Volodymyr (present Volodymyr-Volynskiy, Volyn oblast, Ukraine) have been of great interest to the scholars of medieval history for over 100 years. After the bishopric was established in Volodymyr – the first one in south-west Ruthenia – it became a sort of cradle of Christianity. The first wooden churches in Volyn were probably built here, hence the new faith was permeating to different areas in the region, including the very remote ones.

The medieval encolpions (small objects of worship, reliquaries) from Volodymyr and its surroundings presented in this article, are indicative of the presence of the Orthodox Church and the presence of clergy in the surveyed area, and are helpful in determining the degree of Christianization of the population and the reception of the Church dogma in its environment. The study of devotional articles can also be important for the research on the development of jewellery crafts as well as the notions of cross-regional and international trade and cultural relations. This article is devoted to these notions. Over 40 finds from the most representative group of objects of private devotion are presented. These are the finds which have never been published before, as well as those known from the literature. They come from the collections of Volodymyr-Volynskiy Regional Historical Museum and from a private collection.

The majority of the items from the discussed collection of encolpions is related to the location of the old temples, monasteries and the burial grounds connected with them, and a large part of them comes from the maidan of the gord in Volodymyr and its suburb. The remaining ones were discovered in the settlements nearby. On this basis it can be concluded that such items were used by both the clergy and lay people, including the inhabitants of the gords, the suburbs and the settlements nearby. The majority of encolpions came to Volodymyr from Kiev through the well-known trade route which connects the countries of the East with Western Europe and which runs through Kiev, Volodymyr, Czerwień and further on Cracow, Prague and Regensburg. This route may have been used to distribute cross reliquaries, which were abundant in the area of the so-called Cherven Gords, i.e. mainly in the gords in Czerwno (“Czerwień”) and Gródek (“Volyn”) and in their surroundings.

The large number of low-quality copies, made in moulds obtained by imprinting encolpions in them, points to the popularity of these objects, most likely among different social strata, including nonaffluent people. The majority of researchers claim, however, that encolpions were primarily worn by the clergy and the religious awareness of the general population at the time was not as high as to feel the need to order such encolpions.

The discovery of the stone casting mould at the sacred site Prokopiwszczyna, and the concentration of the finds in the area of Volodymyr-Volynskiy, could indicate the local production of these artefacts.

The presented encolpions are dated not earlier than the beginning of the 12th century. Crosses from the series “Mother of God, help us!” appeared in the first half of the 13th century (possibly in the 1230s). Half of the quatrefoil encolpions go beyond the chronological framework of the Old Ruthenian period. On the other hand, no artefact from the 9th-10th century has been registered, which would be an argument for the “Moravian” hypothesis of the Christianization of Volyn.

The discovered encolpions confirm that in the 12th and 13th centuries a group of clergy lived in Volodymyr and its environs. They wore pectoral crosses with relics inside, according

to the customs of those times. It may also be the evidence that the local population adopted certain outward attributes intended to testify to being a Christian (wearing a cross).

Translated by Marta Koszko

## Енколпіони середньовічного Володимира та його околиць

### Тези

Матеріали археологічних досліджень давнього Володимира (сучасного Володимира-Волинського) завжди становили величезний інтерес для дослідників історії середньовіччя. Після заснування у Володимирі єпископії – найпершої у Південно-Західній Русі, місто стає своєрідним форпостом християнства, тут будуються перші на Волині дерев'яні та кам'яні храми, звідси нова віра поширюється у різні куточки регіону, в тому числі і найбільш віддалені.

Знахідки предметів особистого благочестя віруючих свідчать про рівень християнізації місцевого населення і сприйняття у його середовищі догматів Церкви. Разом з тим вивчення цих предметів допомагає визначити рівень розвитку ювелірного ремесла, простежити міжрегіональні та міжнародні торгівельні і культурні зв'язки.

В цій статті аналізуються понад 40 знахідок предметів особистого благочестя – хрестів-енколпіонів. Представлено як опубліковані матеріали, так і на ті, які ще не введені до наукового обігу. До останніх належать частина артефактів зі збірки Володимир-Волинського історичного музею та з приватної колекції.

Більшість знахідок так чи інакше пов'язані з місцями розташувань давніх храмів, монастирів, поховальних пам'яток, чимала їх частина походить з дитинця городища. Проте є також знахідки на території околиного міста, в передмісті, на поселеннях, селищах. Це свідчить про використання таких виробів як духовними так і світськими особами, як жителями міста, так і сільським населенням.

Більшість виробів очевидно потрапляли сюди з Києва відомим торговим шляхом, що сполучав азіатські країни Сходу із Західною Європою, пролягаючи відповідно через Київ, Володимир, Червен, далі йшов до Кракова, Праги та Регенсбурга. Саме цим можна пояснити численні аналогії на території Червеньських градів.

Велика кількість повторних відливок та низькоякісних дешевих виробів вказують на популярність цих предметів серед різних верств населення, в тому числі і незможних, які не могли собі замовити дорогий виріб. Знахідка кам'яної ливарної форми в урочищі Прокопівщина і концентрація знахідок цих виробів навколо Володимира вказують на можливість місцевого виробництва енколпіонів.

Більшість представлених знахідок датуються не раніше, ніж початок XII ст., виключення можуть становити енколпіони із зображеннями святих Бориса Гліба. Вироби серії «Свята Богородице помагай!» з'явились орієнтовно в першій половині XIII ст. (можливо у 1230-ті роки). За межі давньоруського періоду виходить стулка квадрифольного енколпіона. В XV-XVI ст. ці предмети благочестя виходять із індивідуального вжитку. Для даного регіону це явище можна пояснити зростанням тут впливу католицької церкви і відповідно поступовим згасанням давніх традицій.

otrzymano (received): 16.06.2021; recenzowano (revised): 16.09.2021; zaakceptowano (accepted): 06.12.2021

mgr Volodymyr Savyts'kyi  
Narodowy Rezerwat „Sofia Kijowska”  
ul. Wołodymyrs'ka 24  
01001 Kijów  
Ukraina  
e-mail: savickivol@gmail.com

 <https://orcid.org/0000-0003-3477-6272>