

Alicja Kargulowa

Counsellogical Society

ORCID: 0000-0003-0581-1884

Four Avenues in Constructing Counselling: The Contribution of Polish Researchers to the Rise of a New Field of Knowledge

Counselling is a young science of counseling. Following the chronology of the events involved, the article retraces the various avenues taken in the process of its emergence and development. Disciplinary, multidisciplinary, interdisciplinary and transdisciplinary avenues are listed, and some findings established through these approaches are cited. Revolving around these methodological orientations, the argument captures both the distinctiveness of counselling and guidance (i.e. the counselling research object) and its multiple connections with other areas of personal and social life as studied by (mainly) Polish researchers.

Keywords: counselling, guidance, counselling, disciplinary, multidisciplinary, interdisciplinary and transdisciplinary approaches to science-construction

The separation of counselling studies, which I prefer calling counselling, from other disciplines is not an exceptional development in the history of science and scholarship. In broad lines, new disciplines may arise in two ways. One of them involves the discovery of new, previously unknown phenomena, objects and/or patterns or, alternatively, new, previously unknown methods for analysing yet-undiscovered phenomena and laws, with a name being proposed for the emergent field. The other entails a group of issues being marked off by researchers who define themselves as practitioners of this discipline (Nowak, 1970, p. 19). As a science of counselling and guidance, counselling, which followed the latter path, is a relatively young discipline, given that it was symbolically founded in 1979, when the first nationwide seminar of the Counselling and Guidance in Contemporary Society series was held in Poland.¹ The general premises and directions of research on counselling practice

¹ The following seminars were titled: (1) The role of counselling and guidance in optimising personality development and raising the educational culture of the public; (2) The social and individual relevance of counselling and guidance; (3) Theoretical and methodological issues in counselling studies; (4) The theory and practice of counselling: Development perspectives; (5) Counselling in the

that were established at the seminar proved a robustly debated theme, sparking a range of ideas about producing counsellological knowledge. Over the six following seminars, researchers from a range of fields² adopted a basic shared terminology, identified initial patterns and offered scholarly depictions of varied counselling and guidance practices.³ This did not mean in the least that counsellology became a mature and commonly recognised science at the time. The name itself—*poradoznawstwo*—was an issue of some contention, and it took quite a while for academia to endorse it. This bore out (and still does) Jan Szczepański's observation that: 'The definition alone does not seal anything because no discipline is a precisely definable, fully formed, closed and unchangeable entity; rather, a discipline is a forever mutating system of views, theories, hypotheses and theorems, issues and questions that researchers seek to settle' (1976, p. 8).

This is entirely true about counsellology, with some scholars claiming that '[g]uidance is not directly structured by any single discipline' (Vehviläinen, 2021, p. 294) and others insisting that counsellology is an ensemble of discourses on an array of aspects in guidance and counselling addressed within multiple disciplines (Kargulowa, 2004/2011, pp. 20–1). Other young sciences have a similar status, as exemplified by gerontology (a science of ageing and old age), whose knowledge, as Marcin Muszyński (2020) insists, is co-produced along four avenues, specifically: disciplinary, multidisciplinary, interdisciplinary and transdisciplinary. Since such avenues are not always as clearly delineated as in Muszyński's classification, misunderstandings and chaos are far from rare. Below, I will apply his investigations and findings to counsellology and examine its scholarly status from these angles.

face of complex human and global problems; (6) Counselling in the age of cultural transformation; and (7) The dramaturgy of counselling.

² Between 1979 and 1995, the seminars (first held biennially and then at longer intervals) were attended by a dozen or so psychologists, including Professor Marian Kulczycki, Zbigniew Skorny, Maria Porębska, Zofia Ratajczak, Katarzyna Popiołek, Henryk Kaja, Maria Straś-Romanowska and Dr Marian Jędrzejczak; other participants were educators, for example, Wanda Rachalska, Stefania Słyszowa, Teresa Hejnica-Bezwińska, Teresa Kukołowicz, Bożena Wojtasik and Krystyna Ferenz; adult educators, such as Olga Czerniawska, Józef Kargul, Ewa Kurantowicz and Mieczysław Malewski; sociologists, including Maria Trawińska, Janusz Goćkowski and Kazimierz Frieske; and other researchers, such as medical doctors Włodzimierz Fijałkowski and Aldona Sito, linguist Jan Miodek, agricultural engineer Nikodem Sakson, lawyer Henryk Dolecki and culture scholar Adam Nobis. Foreign participants included Professor Brend-Joachim Ertelt and Dr Bernhard Jenschke (see proceedings from seminars 1–7, *Poradnictwo we współczesnym społeczeństwie*, Wyd. UW).

³ The titles of subsequent seminars and the names of participants are listed in my paper on the contribution of Professor Olga Czerniawska to the construction of counsellology (Kargulowa, 2021).

Counsellology as a Discipline

The dictionary definition of 'discipline' holds that it is 'submission to regulations that organise relationships within groups of people; obedience, rigour, fixed order' and also 'a section, a branch of learning or technics, a field of knowledge, a science' or a type of sport (*Słownik języka polskiego*, 1978, p. 487). The division of learning into disciplines is supposed to arrange knowledge in an orderly fashion and synthesise it so as to facilitate understanding the world around. Regarding counsellology as a scholarly discipline, we should thus perceive it as a structured system of knowledge, produced in a formalised, institutional manner. It should develop to meet the criteria set for all branches of learning:

- a) to possess its own object of research, which may be shared with other disciplines;
- b) to have its own body of specialised knowledge concerning this research object, which may not be shared with other disciplines;
- c) to rely on its own theories and concepts that effectively organise the specialised knowledge it has accumulated;
- d) to use its own specialist terminology fitting the object of research;
- e) to possess its own research methods for exploring the selected research field; and
- f) to boast an institutional visibility embodied in subject courses taught at universities, the establishment of specialised institutes, departments and faculties and the work of journals and scholarly societies. (Muszyński 2020, p. 16)

Obviously, it is not easy to meet all these criteria. Yet, if counselling could accomplish that, it would, as a discipline, mirror reality and be a complete, fully rounded and closed theory. This theory would both encompass the chronological timeline and firm definitions, and it would determine what were the norm and what fell outside of the norm. Such counsellology would thus impose a certain view of the world and of counselling itself, establish the structures and functions of reflection and construct a metanarrative on the basis of three kinds of knowledge: (1) theoretical knowledge (specifying what counselling and guidance are), dominated by explicative knowledge, both explanatory (i.e. revealing cause-effect interdependencies and laws) and hermeneutic (i.e. conveying the meaning and sense of counselling and guidance, with their various images and interpretations); (2) methodological knowledge (specifying how counselling and guidance should be studied); and (3) descriptive practical/technological knowledge (specifying how counselling and guidance should be practised). That body of knowledge would concern one object of research, it would be neatly arranged, and it would have clear boundaries and structures. Focused on counselling and guidance as *the* object of research and adopting pre-defined assumptions and values, its researchers would use accurately defined notions, develop their own theories and rely on a specified methodology. In dealing with counselling and guidance as their research object, they would not look beyond this focus, in line with an imposed and rigorous order. Abiding by the principles, they would examine counselling and guidance as an unambiguously

defined and one-dimensional object, with their theories encompassing this object and nothing else.

In the first period of the development or separation of a new discipline, the approach outlined above may be highly desirable, perhaps even indispensable. It was followed when counselling was being constructed, though it was far less stringent. These efforts primarily involved defining the object of research—eventually framed as counselling and guidance in the sense of a social action, a form of help-provision, and a relationship and practice of coping, guidance-seeking and guidance-giving (Kargulowa, 1980; 2004/2011)—and key notions and terms, such as guidance, counsellor, counselee, counselling, counselling situation, self-help publication, counselling facility, etc. The understandings of these concepts were agreed upon, also with recourse to intuition and popular knowledge, and in this way a conceptual grid came into being that the seminar participants could use to communicate and assert their status as members of an emergent group of counselling researchers or counsellologists. In an early phase, when the positivist paradigm was in place and research on the whole abided by systematic, rather rigorously applied procedures expected to establish characteristics of participants in certain processes (here: counselling/guidance) and to correlate their behaviour with personal traits and/or external circumstances, counselling scholars opted for a somewhat different model, one more aligned with qualitative research. Even if they acknowledged that ‘change processes in external reality (environment) and in the mental states of inner reality (personality) must be captured so as to allow analysing the interplays between the two’ (Tillmann, 1996, p. 29), they anyway not so much sought strict correlations but rather availed themselves of so-called soft data generated in observations, interviews and self-reflection. Because everybody followed their own way, informed by their own experience, intuition, imagination, mode of thought, intellectual and even physical capacity, they were not severed from their contexts, which made their situation extremely complex. On the one hand, this situation was produced by the intricacies of counselling/guidance practice, in which they took part, co-producing and studying it; on the other, it was spawned by the intricacies of scholarship, which they co-constructed, depicting and interpreting their everyday pursuits. In terms of the categorisation proposed by Norman K. Denzin and Yvonne Lincoln, these predicaments were characteristic of the ‘blurred-genres’ phase of ethnographic research. As Denzin and Lincoln put it: ‘This new perspective took cultural representations and their meanings as its point of departure (...). The central task of theory is to make sense out of a local situation’ (Denzin & Lincoln, 2007, p. 24). The structure of counselling conceived in this way is rendered in Figure 1 below:

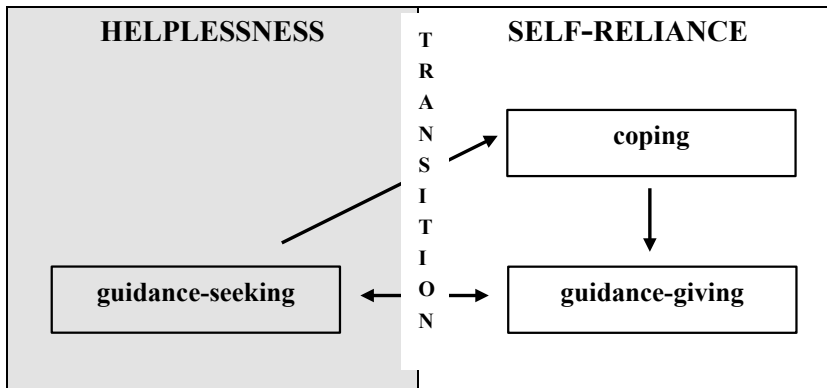


Figure 1. The structure of counselling (source: Kargulowa A., 2023, p. 16)

While these efforts did not yield knowledge based on strict and irrefutable cause-effect laws, they affected the way that certain patterns were identified and helped this group of researchers gain relative autonomy and build a community with a recognisable identity. With time, as systemic policies for science management changed and individual contingencies took place, this community became more diffuse, yet research on counselling and guidance continued and is still there, delivering a range of findings (Kargulowa, 2021). Below, I list some of the observations characteristic of counselling/guidance as a one-dimensional object of research:

- ▶ counsellology possesses its own research object in counselling, which is defined by two binaries: helplessness/self-reliance and guidance-giving/guidance-seeking (Siarkiewicz, Słowik, & Bilon-Piórko, 2021, p. 329)
- ▶ the map of life problems relevant from the counsellological viewpoint encompasses four major types of issues:
 - ◆ everyday living-related (financial, bound up with work; family-related—finding a partner, starting a family, having children; related to involvement in a social group, to friendships, to leisure and free time);
 - ◆ essential (somatic, concerning health and fitness);
 - ◆ mental (sustaining mental energy and eagerness to live; being in touch with things—realism; exchanges with the social world; proper attitude to oneself, introspection);
 - ◆ integrity-related (defining one's supreme values in life along with the fundamental principles for enacting them; perseverance in the face of adversity and loss) (Kulczycki, 1998).
- ▶ in the counselling situation, 'when constructing the problem together, people come to realise their critical situation in life, and this may be a prerequisite for setting the ultimate task—the solution of the problem. To construct the problem means to agree on its meaning and relevance; this always entails an

encounter of two worlds—of the counsellor and of the counselee’ (Szumigraj, 2009, p. 182);

- ▶ ‘helping interventions do not merely aim to solve an individual’s problem or problems; they also aim to arrange help-provision so as to enable the individual to discover their own resources, develop autonomy and self-acceptance, seek the meaning of life and attempt to achieve self-fulfilment, which is often premised on recognising other problems’ (Czerkawska, 2009, p. 134);
- ▶ participation in a counselling situation can be treated as an opportunity for ‘emancipation from’ factors that make life and agency difficult and for ‘emancipation for’ the enhancement of the quality of life and freedom to be oneself (Trębińska-Szumigraj, 2009, pp. 166–7);
- ▶ depending on which conception of the human being (Kozielecki, 1976) is endorsed—psychoanalytic, behaviourist, cognitive-developmental or humanistic—counselling may take on directive, dialogic or liberal forms (Kargulowa, 2004/2011, p. 40) and, accordingly, seek to solve problems, explore them or support/assist counsees (Vehviläinen; 2021, p. 300);
- ▶ counsees can treat guidance as a resonant ‘touch’ or become dependent on counselling help (‘an advice-holic’) (Kargulowa, 2018b);
- ▶ ‘in the model view, we seek advice of those who are able to cope themselves, to cope with other people, to cope with the entire non-human environment, or who are perceived as such by us or by others. In other words, coping can (should) be the result of seeking advice or the basis (condition) of counselling someone else’ (Siarkiewicz, Słowik, & Bilon-Piórko, 2021, p. 329).
- ▶ before a counselee contacts a counsellor for help, they may experience a triple rupture in everyday life: first, when they try to handle their problems; second, when they realise that those are irresolvable to them without the counsellor’s involvement; and third, when they accept help and experience psychological costs thereof (Kargulowa, 2004/2011, pp. 131–43);
- ▶ the necessity to use counselling may cause a helpless counselee to feel discouraged, experience anomie and fear stigmatisation (Wojtasik, 2009, p. 208; Kargul, 2018);
- ▶ the counsellor may extend help as an expert, an information-provider, a consultant, a reliable guardian or a laissez-fairist (Wojtasik, 1993, p. 57);
- ▶ the scope and the role of the counsellor’s power in the counsellor-counselee relationship vary in conjunction with the intervention style (an expert, an information-provider, a consultant, a reliable guardian and a laissez-fairist) (Mielczarek, 2009, p. 363);
- ▶ in mediation, like in counselling, the personality structure of participants and the way the mediator conducts mediation are the major factors that affect the course and outcomes of the relationship (Dragon, 2018, pp. 155–6).

- ▶ a liberal counsellor is preferred in solving psychological/existential issues, while a directive counsellor is preferred in solving 'technical' problems (Wojtasik, 1993);
- ▶ using counselling/guidance involves either accepting or resisting the imposed regulations and principles of organised action; as such, it requires that the counselee exhibit a certain readiness to enter the counselling relationship (Kulczycki, 1998);
- ▶ there are three options for the development of the counsellor-counselee relationship; it may evolve into: co-operation, fight or the use of help offered by a 'bought friend' (Kargulowa, 2011);
- ▶ 'genuine dialogue in counselling and guidance is more than the words uttered. It also comprises whatever is going on in the relationship between the interlocutors' (Drabik-Podgórna, 2009, p. 121);
- ▶ the counselling situation is an opportunity for both the counselee and the counsellor to learn from each other (Minta, 2009, pp. 237–39);
- ▶ participation in the counselling situation, whether active or passive (watching counselling on TV) may be a form of non-formal or informal education (Zielińska-Pękał, 2019, p. 137);
- ▶ mediatisation has largely 'domesticated' counselling/guidance and converted it into 'self-counselling' (Zielińska-Pękał, 2019, pp. 28ff);
- ▶ counselling and guidance not only happen as part of the counselling relationship but also surface in other events and artefacts that change the way one perceives a problem, help one solve it and/or change one's way of living and lifestyle, and are at the same time acknowledged and used as 'guidance' (Siarkiewicz, 2010, pp. 155–80).

These findings, like those cited below, are only a sample of conceptualisations of counselling and guidance as a purposive action and/or a social relationship, which by no means represent the entirety of observations and conclusions offered by researchers of counselling and guidance practices.

Importantly, individual research conceptions of counselling and guidance were relatively early developed, including adult and gerontological counselling (Olga Czerniawska), family counselling (Teresa Kukołowicz and Maria Trawińska), vocational/career counselling (Wanda Rachalska, Marcin Szumigraj and Bożena Wojtasik) (see Kargulowa, 2018a; Szumigraj, 2011; Wojtasik, 1997) and then dialogic counselling (Drabik-Podgórna, 2009), existential counselling (Czerkawska, 2013), media counselling (Zielińska-Pękał, 2019), inter- and multicultural counselling (Bilon-Piórko, 2013; Słowik, 2016) and psychological and social foundations of counsellor practice (Kulczycki, 1998; Straś-Romanowska, 1996; Wojtasik, 2011). These conceptions have been refined and modified in further studies and in confrontation with more advanced frameworks, such as Gaston Pineau's 'experiential learning'

(2021) and Mark Savickas' and Jean Guichard's life design models (Savickas et al., 2014).

There are other signs of the autonomy of counselling. If qualitative and quantitative methods of the social sciences proved equally useful in counselling research (Kargulowa, 1989), the understanding of what counselling is has mainly been furthered by Elżbieta Siarkiewicz's (2010, pp. 35ff) immersive inquiry into the construction of counselling relationship as a relation of social resonance and into the concomitant inner processes of counsellors and counsees. Embarking on this inquiry, researchers so to speak mediate the relation between the world of science and the studied and co-produced social world. They are supposed not only to comprehend and explore their own 'lifeworlds' and the 'lifeworlds' of counsees but also to encourage them to be active and help them carry out 'biographical work' in order to improve their quality of life. Given this, immersion (absorption, deep penetration or rational insight, as Jürgen Habermas has it [2002, p. 49]) can be considered the basic, albeit not the only, research method in counselling conceived as a discipline.

The autonomy and tolerable maturity of counselling as a discipline is also evinced by the processes in which the knowledge of counselling/guidance became generative, that is, capable of producing objects and phenomena that it ostensibly only depicted. What I have in mind is the body of work of the researchers for whom counselling knowledge proved a road map for (mostly published) doctoral dissertations (Anna Bilon, Alicja Czerkawska, Violetta Drabik-Podgórna, Maciej Jeż, Alicja Kargulowa, Joanna Minta, Marcin Szumigraj, Ewa Trębińska-Szumigraj, Bożena Wojtasik, Agnieszka Zembrzuska, Edyta Zierkiewicz and others), *doctor habilitatus* projects (Kargulowa, Jolanta Lenart, Elżbieta Siarkiewicz, Barbara Skałbania and Bożena Wojtasik), professorial publications (Kargulowa and Magdalena Piorunek), books (Olga Czerniawska, 1977; Ewa Dębska, 2020; Kargulowa, 2004/2011; Marian Kulczycki, 1998; Barbara Skałbania, 2009; Aneta Słowik, 2016; Bożena Wojtasik, 2011; Zdzisław Wołk, 2006; Daria Zielińska-Pękał, 2019 and others), papers (e.g. Aszkiełowicz & Ładyżyński, 2020; Bilon, 2010, 2013; Drabik-Podgórna, 2013; Kargulowa, 2013; Lenart, 2016) and editing counselling-related conference proceedings and collected volumes.

As a result of research and reflexive inquiry, counselling knowledge, transmitted in variously labelled lectures, tutorials, workshops and field practice, was incorporated into university training for counsellors, mainly in education and psychology degree programmes (cf. Kławsiuć-Zduńczyk, 2020; Kola, 2020; Krawczyk, 2016). Institutes and departments with counselling, guidance or counselling included in their names were founded at universities. At the Institute of Pedagogy, University of Wrocław, the UNESCO Chair on Lifelong Guidance and Counseling was established upon the initiative of Professor Jean Guichard and with a considerable contribution from Violetta and Marek Podgórnny. The Chair holds international

conferences and workshops and arranges meetings with the world’s leading counselling researchers.⁴ Besides, as noted by Jean Guichard, the Chair

carries out a UNITWIN programme entitled ‘Life designing interventions (counselling, guidance, education) for decent work and sustainable development’, which brings together some twenty universities. This group has organised various conferences and written many publications, including 2 books (Guichard & al., eds., 2016; Cohen-Scali & al., eds., 2018). All this has happened without any specific funding. The activities of the UNESCO Chair and the UNITWIN programme are carried out on the fringes of ordinary work of the involved organisations. (2022, p. 143)

Also, the Counselling Society (Polish: Naukowe Towarzystwo Poradownicze) was founded and began to publish the bilingual (Polish and English) *Studia Poradownicze/Journal of Counselling* and to hold research seminars. Additionally a Pedagogical Counselling Section was established at the Committee of Pedagogical Sciences of the Polish Academy of Sciences.

Figure 2 charts Polish universities where counselling/guidance research is carried out.

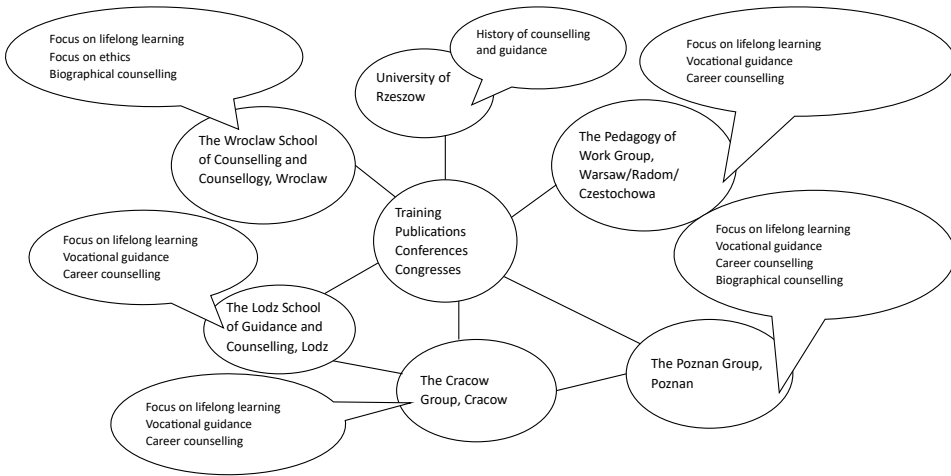


Figure 2. Counselling/guidance research hubs in Poland (source: Szumigraj M., 2011, p. 160)

⁴ So far the following international conferences have taken place: *Career guidance, counseling and dialogue for a sustainable human development*, 2013; *How can career and life designing interventions contribute to a fair and sustainable development and to the implementation of decent work over the world?* 2015; *Career and life design intervention for sustainable development and decent work*, 2016; *Guidance and Counseling for solidarity, social justice and dialogue in a diverse world*, 2018; *The principles and aims of guidance and counseling for sustainable development in turbulent times*, 2022.

As the chart portrays the status quo in the early 2000s, it does not include all the research hubs established since then or societies vigorously developing today. Those are represented, for example, by the University of Warsaw with its career counselling studies (Dębska, 2020), a series of publications of Poland's National Centre for Supporting Vocational and Continued Education (Polish: Krajowy Ośrodek Wspierania Edukacji Zawodowej i Ustawicznej) (e.g. Czerkawska & Czerkowski, 2005; Minta, 2012; Paszkowska-Rogacz, 2003; Wojtasik, 2011), Torun's Nicolaus Copernicus University and Lublin's Maria Curie-Skłodowska University, where counselling for students is both practised and researched. The Association of School and Vocational Counsellors of the Republic of Poland (Polish: Stowarzyszenie Doradców Szkolnych i Zawodowych Rzeczypospolitej Polskiej) is a robust organisation that annually holds nationwide training conferences on career counselling. There are also important local initiatives that contribute to the advancement of counselling/guidance and its study, such as the Imago Foundation (Górka, 2020) and Career Map (Polish: *Mapa Karier*), an Internet portal that provides virtual counselling-and-guidance support (Piątkowski, forthcoming).

Granted, these developments and tangible products appear to speak to a considerable interest in the issues of counselling/guidance and a certain maturity and generative role of counselling as a discipline; however, the knowledge that makes it up cannot be said to be clearly circumscribed. Crucially, the research problems addressed in counselling are studied not only by counselling researchers but also by scholars affiliated with other disciplines and by reflective practitioners, interaction with whom has proven not only inevitable but also indispensable and science-fostering. Thus, counselling must be regarded both as a body of knowledge specific to a separate discipline and as multidisciplinary, interdisciplinary and transdisciplinary knowledge

The Multidisciplinary Construction of Counselling

Muszyński (2020, p. 18) and Stefan Nowak (1979, p. 19) state that the multidisciplinary production of knowledge involves a mutual recognition and openness of scholars who, though anchored in various disciplines of knowledge, deal with the same issue. They are bound by the principles of their disciplines, but because those are already well-established, they no longer need to work to entrench them and are therefore free to pursue their personal interests. Crucially, the multidisciplinary approach is about extending interpretive limits or complementing the knowledge of the discipline through the application of varied acquisition methods or multiple contextualisations, that is, through proposing different theoretical and methodological premises. This is what happened in counselling as research on counselling and guidance was carried out, to use Nowak's language, under various disciplinary labels, yielding a range of counselling/guidance-specific findings and discoveries.

In the early phase of the development of counsellology, two major approaches to counselling/guidance as a defined phenomenon were clearly recognisable. Those were a psychological framework and a socio-educational framework. Psychologists primarily focused on the inner experiences of people in counselling relationships and sought to grasp their relevance to the personhood-forming processes of biographisation, autobiographisation and heterobiographisation (Conceição Passeggi, 2021, pp. 251ff). Education scholars, in particular social pedagogues and adult educators, mainly investigated counselling and guidance processes as a social action, biographical learning and learning of the self and examined the social contexts of counselling practice. The two types of inquiry were first carried out in parallel and were additionally buttressed by insights from research on legal, agricultural, medical and other counselling types, which was conducted in the corresponding disciplines. Even if researchers of law, agriculture and medicine remained specialists in their respective fields and tended to focus on instrumental aspects of guidance-provision, instruction and information, without probing into counselling/guidance as such, their observations proved useful in examining the contexts of coping, guidance-seeking and guidance-giving, helped discern the presence of counselling in broader social settings and encouraged interdisciplinary explorations. Across disciplines, counselling and guidance were conceived in a variety of ways; for example, adult education framed them as an educational event in lifelong learning; education science delved into the use of counselling/guidance as a method of education; psychology scrutinised them as an interpersonal relationship or a problem situation; sociology approached them as a social process or an institutional operation of a counselling facility; praxeology saw them as a purposive social action; ethnomethodology regarded them as a custom; ethnography examined them as a performative event or a biographical experience; culture research studied them as an element of lifestyle; philosophy reflected on them as a way of being 'in,' 'with' or 'for' the other or a resonant encounter; migration studies considered them in terms of support in floating; political science interpreted them as an instrument in the exercise of power; and social policy thought of them as a form of help-provision or social support (Siarkiewicz, Słowik, & Bilon-Piórko, 2021, p. 330). This survey of conceptualisations reflects Edmund Mokrzycki's belief that 'the study of the human being, society, culture, etc. is never devoid of empirical foundations as it is always underpinned by the rich resources of one's own mental and social experiences' (Mokrzycki, 2007, p. 158).

The multidisciplinary approach seems to be captured in the two observations below:

- ▶ in **socio-education**: counselling is present in a range of social actions and structures, including family life (Czerniawska, 1977), labour (Guichard, 2018), outplacement (Minta, 2003), tutoring (Zembrzuska, 2009), social welfare (Kłodkowska, ed. 2017), streetworking (Dec, 2012), coaching (Podgórný & Drabik-Podgórná, 2015), rehabilitation (Oleniacz, 2012), emigration (Słowik,

2016), mediation (Dragon, 2014), the provision of legal, medical, agricultural and other advice, and help provided by teachers (Gołębniak, 2009) and to teachers (Kwaśnica, 1994);

- ▶ in **psychology**: depending on their self-image and situation in life, counselees engage in the counselling situation with three attitudes:
 - ◆ unsteady, in people who want to obtain help but are displeased by the necessity to seek it;
 - ◆ coercive, in people who want a confirmation of their own idea about how to solve the problem, rather than seeking collaboration with the counsellor; and
 - ◆ cooperative and receptive to change (Kulczycki, 1980, pp. 88–90);
- ▶ ‘to establish a valuable orientation in life is the fundamental goal of all self-work and all cooperation between counsellors and their clients’ (Kulczycki, 1982, p. 66)

All these mental experiences, social structures and actions, as well as a range of others, tend to be research objects of disciplines that possess their own knowledge resources, such as psychology, education, the social sciences, organisation and management studies, social policy, medicine, migration studies, research on the teaching profession and other fields, in which counselling/guidance is treated as one form of help-provision performed in the counsellor-counselee dyad in real life or online.

The Interdisciplinary Construction of Counselling

The situation is quite different in the interdisciplinary approach, which ‘more often than not is adopted in team work dedicated to solving complex research problems. (...) Under such circumstances, research projects adopt shared premises, shared concepts/theories/models, a common conceptual grid and a common mode of analysis and interpretation’ (Muszyński, 2020, p. 20; see also Tillmann, 1996, p. 29). Referred to as theoretical or methodological triangulation, the process of producing shared knowledge (Malewski, 2022) encourages researchers to cross the boundaries of their disciplines and look for new theories or new methodologies for the innovative solution of a given research problem. The advantages of this approach are foregrounded by Wojciech Doliński, who explains that:

Exposure, without checks and defences, to immediate confrontation with (...) the unknown and the strange, resulting in allowing oneself to be amazed and surprised, offers plentiful opportunity for interactive negotiations of position (...). If this is the case for both parties and each partner, while upholding their own notions, also gives a thought to the opposite notions, an imperceptible and in fact involuntary transposition of viewpoints may eventually (...) help establish

a common language and draw common conclusions. The effort of transgression in the theory and methodology of research is well worth making because even if no shared conclusions are drawn, new and often yet-unrecognised vistas of research inquiry are opened up. (2016, pp. 9–10)

The negotiated shared procedures do not generate linear knowledge but foster a network of interrelated discoveries rendered in the form of hypotheses, laws, models and theories.

As the knowledge of a specific social phenomenon (i.e. the methods, organisational forms, aims, means, processes, effects, strategies of being, behaviour, experiences and actions of counselling stakeholders), counselling has been an interdisciplinary and inter-paradigmatic science since its beginnings. This is evinced both by its general definition as the study of coping (a psychological process), guidance-seeking (a social process) and guidance-giving (an educational/adult-educational process) and by the depictions of the relations, interactions, facts and phenomena involved, along with their micro-, meso- and macro-contexts (see the proceedings of the *Counselling and Guidance in Contemporary Society* seminars and Guichard 2018; Kłodkowska, ed., 2017; Siarkiewicz & Wojtasik, eds., 2016; Zierkiewicz & Ładyżyński, eds., 2014).

In integrating the general knowledge of counselling/guidance and in ‘bridging the disciplines’ that have been locked in multidisciplinary relations so far, counsellors use not only their own findings and scholarship but also the insights of science studies and discoveries in philosophy, the humanities, medicine, the technical and natural sciences, etc., even if those tend to treat counselling marginally at best. Regarding methodology, it has been concluded that, given their complexity, counselling and guidance call for both interdisciplinary research (which brings together knowledge from various disciplines) and inter-paradigmatic studies (which rely on various assumptions and methodological solutions). This means that rather than developing a dedicated methodology of its own, counselling as an emergent discipline should make use of the methodological resources of the humanities and the social sciences. Mentioned above, immersion, the most useful research approach in counselling research, is indeed part of the methodological apparatus of these sciences. As counselling is practised across the range of levels (personal, micro, meso and macro) and its theory draws on a variety of sciences, sociological miniaturism seems another highly useful method. John F. Stolte, Gary Alan Fine and Karen S. Cook (2009) assert that this attractive and epistemically novel approach helps interpret institutional operations, social developments and individual processes and, as such, makes a major contribution to ‘sociological social psychology’: ‘Miniaturism assumes that processes transcend levels’ (Stolte, Fine, & Cook, 2001, p. 388). This has three major implications. First, the developments observable on one level can also take place on other levels; second, individual behaviour can under some circumstances be considered representative of bigger social entities, and then one

person's action can be construed as an action of a collective actor; and, third, situations are generalisable, which is useful 'for legitimating and justifying the value of both laboratory experiments and ethnographic investigations' (Stolte, Fine, & Cook, 2001, p. 389). With its focus on one thematic concern (in our case, people's helplessness or self-reliance or coping/guidance-seeking/guidance-giving), sociological social psychology on the whole does not venture to explore broader and more complicated issues, yet it affords researchers access to a rich ensemble of causative factors that trigger a given phenomenon (Stolte, Fine, & Cook, 2001, p. 390). In this way, it promotes an examination of social reality in terms of transcendence, representativeness and certain generalisation, which stimulates communication and understanding across the boundaries of individual social sciences, along with thinking beyond unidisciplinary modes. This being said, miniaturists face serious obstacles and limitations if they undertake to construct a separate theory. As enumerated by Stolte, Fine and Cook, '[t]he key constraints are: differences in content, differences in population and differences in process that arise cross the micro-to-macro span' (2009, p. 392). Hence, in constructing counsellology, it is crucial to cross these limits and comprehensively depict processes of guidance-seeking, guidance-giving and coping in various historical timeframes and on various levels of social life. Taking as a starting point guidance-seeking, guidance-provision/reception or autonomous coping with a problem, whether understood as an event, an individual's way of being or behaviour, we can reveal psychological and social contexts of this phenomenon/situation and capture its cultural, economic and/or political entanglements on the micro-, meso- and macro-levels.⁵ Clearly, it is an intrinsically interdisciplinary avenue, which has quite intuitively been followed in counsellological research since its onset (Kargulowa 2023, s. 9–10). This research has also largely been based on philosophy as a general knowledge of the human being that reflects on the shallow and deep or 'intensive,' to use Anthony Giddens's term (Giddens, 1984; Bilon, 2013), rules of human existence.

This is in some measure captured in Figure 3 below.

⁵ An interdisciplinary take on counselling and guidance is epitomised by Sanna Vehviläinen's definition, which holds that guidance is 'an institutional and collaborative activity that fosters meaningful processes of individuals and groups in ways that strengthen their agency and participatory sense. These processes may be learning, growth, developmental, work and life design processes. Agency is perceived as a relationship between individuals and society, and it is viewed intersectionally (i.e. considering various mechanisms of social inequality)' (2021, p. 296).

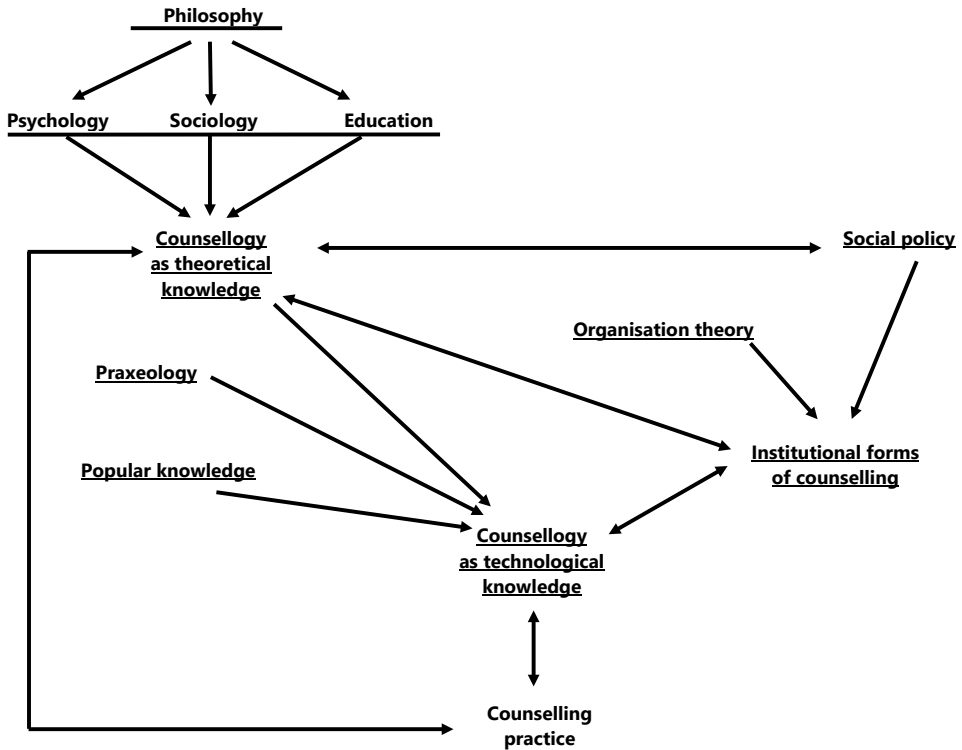


Figure 3. Interrelations of counselling and counsellology (source: Hejnicka-Bezwińska T., 1988, p. 76)

As this suggests, a combination of psychological, social and education sciences appears most promising for counselling research. With their interest in everyday life, social practice and self-reflection, these sciences employ a similar lexicon to depict phenomena, facts and processes in counselling/guidance, which are known as helplessness, self-reliance or coping, guidance-seeking and guidance-giving. The definition of counselling and guidance as coping/guidance-seeking/guidance-giving comprises terms derived from these sciences and seems acceptable to their researchers in discussing inter- and intra-social processes, that is, internal (experiential) and external (physical) contexts of counselling. In the interdisciplinary approach, the most characteristic findings include those that integrate this (and other) knowledge on issues such as the organisation of and transformations in social life, mental health, means of knowledge transmission with their advantages and risks, problems of care and education, politics, economy, etc. Some examples of such observations are:

- ▶ counselling/guidance as a social phenomenon has horizontal and vertical dimensions to it (Czerniawska, 1977, pp. 33–5).

- ▶ counsellological research may study not only intentional actions that are conventionally ascribed to counsellors and result from their vocational role but also people's personal ways of coping with everyday issues (e.g. Czerkawska, 2009; Drabik-Podgórną, 2009; Szumigraj, 2009);
- ▶ the meaning of 'personal' counselling has transformed in social consciousness. Currently, the commercialisation of advice-provision has fuelled the perception of counselling services as commanding respect (having one's own financial advisor, image consultant, etc.), rather than only stigmatising the user; this change stems from the fact that access to advisory services is determined by financial resources (Kargulowa, 2018b);
- ▶ the counselling boom causes distortions of the counsellor role by creating conditions for abuse and unethical counselling practices (counsellors-cynics) (Kargulowa, 2004/2011);
- ▶ the counsellor-counselee relation is not always established in a traditional way, where the counselee approaches the counsellor for help, but may also occur incidentally in a variety of circumstances, becoming a specific change-sparking performance (Siarkiewicz, 2016);
- ▶ guidance can be used in an active co-construction in the counsellor-counselee relation, by reading a self-help publication or through watching instances of counselling on TV (Zielińska-Pękał, 2019; Zierkiewicz, 2004);
- ▶ the spatial design of counselling facilities has a cultural dimension to it and is relevant both to the organisation and to the course of help-provision (Mielczarek, 2011; Siarkiewicz, 2010; Skałbania, 2011).

These observations bring together knowledge from a range of sciences (the humanities, economic and political sciences), take into account the role of technical devices and grasp the mutability of everyday realities.

The Transdisciplinary Quality of Counsellological Knowledge

Muszyński is certainly right when he remarks that 'transdisciplinarity transcends institutional, disciplinary and paradigmatic lines. (...) It brings disciplines into dialogue and explores the very practice of knowledge production' (2020, p. 22). It also establishes links between mutually remote aspects of reality and the forms and practices of knowledge production that underlie the genesis, existence and continuation of certain states of affairs. Doliński reminds that the point here is 'not really for researchers from different disciplines individually to contravene the principles of their fields, but for them collectively to find an element that all their sciences share or at least to define the common direction of further explorations' (2016, p. 9). The transdisciplinary mode of knowledge production aims to construct 'a theory that unites and gives coherence' to different lifeworlds and areas

of reality—a generative knowledge that promotes the engendering of objects and developments socially recognised as real and meriting study and that blazes new research trails. Muszyński argues that '[t]he search for unity takes place through critical, philosophical and supra-disciplinary reflection. These efforts accept that there are various perspectives and attend both to the visible and to the invisible and yet-unthought. On this take, reality is multidimensional and complex, unfolding on multiple interconnected planes' (2020, p. 22).

Muszyński discusses a number of tendencies in the transdisciplinary production of knowledge, with the latest of them involving not only the reconfiguration and re-contextualisation of disciplinary knowledge, but above all the reinforcement of its performativity by involving more actors in its construction and transmission. In the transdisciplinary model, the two latter processes are most relevant regarding counsellogy in terms of the production, social circulation and distribution of knowledge. Their activation and development can be grasped owing to the fact that the most general methodological principle endorsed by counsellogists insists on taking into account the active, dynamic, intense and resonant entwining of counselling with its social, cultural, economic and political contexts. As a result, the context is not treated merely as a background of counselling practice but as an actor that is interactively and inseparably connected to it through links based on the 'sensitivity' of this practice to changes at hand (Bilon & Kargul, 2012). This makes it imperative to attend to these changes and modifies the 'semio-technique' of counselling, to use Michel Foucault's coinage (1978, p. 94). At the same time, the context 'takes advantage' of counselling in sparking these changes. This is the case because counselling/guidance, the research object of counsellogy both as an institutional social practice and as surfacing, so to speak, naturally in everyday interpersonal relations, is governed by a set of rules, including the general ones that are part of humanity's legacy, those developed by reflective practitioners and counsellogists and the local ones, upheld in a given setting/community. This practice generally abides by these rules and largely reproduces them. Research can capture this when the rules concern the practical consciousness of the participants in the 'counselling world.' All instances of transgression in the practical application of the rules may be a source of new theoretical and practical knowledge. Following Giddens, we may conclude that the consensus is that the structure of counsellogical knowledge is specifically dual since this knowledge regulates counselling practice while at the same time practice helps (co)produce, verify and expand this knowledge. Given that counselling practice is a dual (personal and social) structure embedded in the general space of social, cultural, economic and political life (see Bilon, 2013), the structural duality of counsellogy as a science of counselling is enhanced and doubled, as Figure 4 below attempts to show.

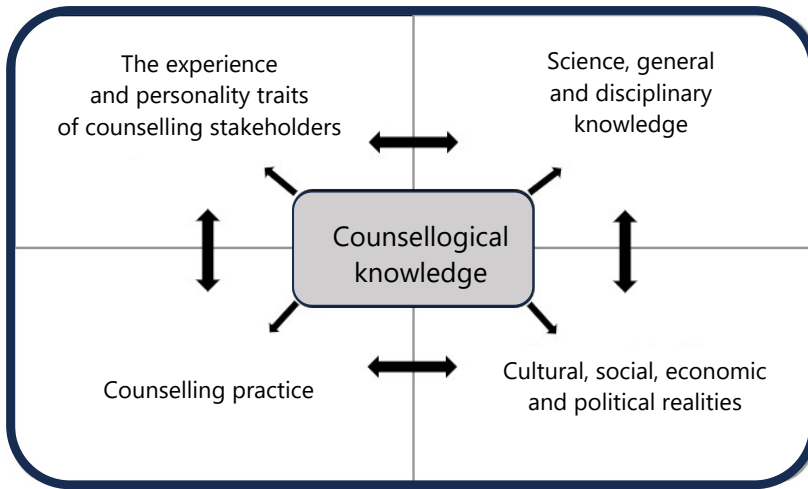


Figure 4. The generative function of transdisciplinary counsellogical knowledge (source: Kargulowa A., 2023, p. 282)

Besides, counselling is transdisciplinary because it is a social discursive space that generates opportunities for communication and, above all, for learning, because its knowledge is constructed in (real or virtual) settings where researchers from various disciplines can meet, confront their ideas and integrate their findings. There are two reasons why counselling has this strong educational facet to it. First, a range of counselling/guidance types have developed in practice, from personal, vocational, family, medical, legal, linguistic and other sorts to expert counselling and guidance for organisers of social life on the national, European and global levels. All these types of counselling and guidance possess their own resources of specialist and disciplinary (media-studies, economic, political, medical, agricultural, etc.) knowledge that depicts and explains phenomena specific to respective disciplines. In discursive exchanges, researchers share not only methodological but also disciplinary knowledge. Second, given its very structure, the principles it endorses and the social mission it pursues (help in solving existential and livelihood issues: Kulczycki, 1998; Straś-Romanowska, 1996), counselling is a compilation of knowledge on education, that is, on human learning and teaching (pedagogy, adult education, psychology), and knowledge on therapy, that is, so to speak treatments for the soul, produced by humanistic applied sciences (such as psychiatry, speech therapy, geriatrics, interpersonal relations theory, theory of mediation and negotiation, etc.), which are often practised by counselling researchers. When views are being shared, this knowledge is acquired not only by the humanities scholars but also by researchers from the technical and natural sciences. Finally, counselling also uses popular knowledge derived from counsellors' and counsees' everyday life transactions. Looking at counselling through the interdisciplinary and transdisciplinary

lens, one can see it as a hybrid of human emotions, experiences, actions, feelings, values, ideas, ideologies and material and non-material objects that promote the achievement of the main goal, that is, supporting people in their problem-solving.

In terms of knowledge constructed through a transdisciplinary avenue, counsellology comprises the following observations:

- ▶ better educated people are more inclined to collaborate with counselling facilities and are more likely to use guidance in their caring and educational work (Kargulowa, 2004/2011, pp. 98–9; Wojtasik, 1993);
- ▶ the use of institutional counselling/guidance help is gender-dependent: in issues of child-raising, women consult counsellors more frequently than men do (Kargulowa, 2004; Wojtasik 1993);
- ▶ how a counselling facility is perceived depends on the setting in which it works and can vary:
 - ◆ in the countryside, counselling facilities are treated like a diagnostic centre;
 - ◆ in towns, counselling facilities are treated like elements of the local educational system;
 - ◆ in big cities, counselling facilities are treated like an educational dispensary (Kargulowa, 1986, pp. 151–60);
- ▶ local entanglements of counselling/guidance not only affect what sense it is made of in the communities where it works but also modify counsellors' working styles and guidance content (Bilon & Minta, 2016, pp. 159–71);
- ▶ in postmodern social life, counsellors may adopt various working styles (scenarios), including:
 - ◆ a mystic;
 - ◆ an optimistic practitioner;
 - ◆ a negotiator;
 - ◆ a connector;
 - ◆ an educator;
 - ◆ a pragmatist;
 - ◆ an anomic cynic; and
 - ◆ a cynical 'player' (Kargulowa, 2004/2011, p. 171);
- ▶ the tasks appointed to counselling in its local settings depend on the goals defined by the 'facility owner' and express local and nationwide policies and economy (Bilon & Minta, 2016, pp. 159–71);
- ▶ the development of digitally mediated counselling may undercut direct, face-to-face counselling (Zielińska-Pękał, 2019);
- ▶ TV shows have yielded four portrayals of advice-seeking viewers:
 - ◆ rebellious;
 - ◆ disaffected;
 - ◆ obedient; and
 - ◆ co-operative (Zielińska-Pękał, 2019, p. 215);

- ▶ the ‘concentration’ of organised counselling networks may evince the authorities’ concern with the wellbeing of citizens, but it may also help harness counselling/guidance as ‘a subtle tool for the exercise of power’ (Szumigraj, 1998);
- ▶ there is a triple enmeshment of Polish counselling:
 - ‘1) related to the embedment of central counselling management bodies in the ministries of education and labour, which results in:
 - ◆ ambiguous goals, where counselling/guidance is bound to lifelong learning;
 - ◆ organisation and funding policies, where counselling is mostly treated as secondary and marginal as compared with other pursuits of the ministries and local organisations;
 - ◆ the differentiation of intervention rules and methods enforced by the ‘owners’ of counselling facilities.
 - 2) related to potential clients’ ambivalent attitude to counselling as a helping intervention and their less-than-trustful attitude to counselling institutions;
 - 3) related to the instrumental treatment of counselling by the authorities, where its mission and the specificity of counsellors’ work are overlooked’ (Bilon & Minta, 2016, pp. 159–71).

Based on observations and corroborated by facts, a common finding is that an increased interest in counselling help is associated with an increase in social helplessness.

Conclusion

Science and scholarship are still compartmentalised into disciplines, which is particularly conspicuous in university teaching and structure, with its division into faculties, departments, institutes and subject courses. However, the dividing lines tend to be more and more commonly crossed by researchers even though they are institutionally affiliated with individual disciplines. A range of publications have arisen at the intersection of various disciplines, whose very names are compounds, such as ‘sociological social psychology’ above, which depicts the methodology of social miniaturism, or astrophysics, technoscience, biotechnology and others. If in 1988 Habermas wrote:

Whereas the natural and the cultural or hermeneutic sciences are capable of living in a mutually indifferent, albeit more hostile than peaceful, coexistence, the social sciences must bear the tension of divergent approaches under one roof, for in them the very practice of research compels reflection on the relationship between analytic and hermeneutic methodologies. (1988, p. 3)

to withdraw from this position only later (Kaniowski, 1999, pp. xxxii–xxxiii), today the natural, technical and human sciences are developing in a far closer

symbiosis. Counsellogy may also serve as emphatic evidence for this tendency since its research object—counselling and guidance—has long abandoned its canonical form of a responsive counsellor-counselee relationship and is a unique, highly complex conglomerate now. Seeing this, counsellogy strives to address all the circumstances in which counselling/guidance appears and, if we conceive of social life not only as an organised mode in which a given community operates but also as a nexus of processes made up of human experiences, relations and actions, counsellogy undertakes to fathom a multifarious sub-process of this life. This sub-process is formed by both an organised and a spontaneous flux of empathy, resonance, human solidarity, one-of-a-kind social exchange, specific education and therapy, of which its ‘fabric,’ structure and functions are woven. The point is that from a holistic perspective, counselling denotes both institutional and naturally emerging help offered to people as they endeavour to manage their lives—assistance provided by a range of institutions, support groups and individuals who may be socialised and pro-social but not necessarily professionally trained and intervene via direct or Internet-, phone- or mail-mediated contact. Concomitantly and independently, contributions to counselling and guidance are made by sundry TV shows, radio broadcasts, Internet portals and plentiful self-help publications brimming with injunctions, advice and recommendations for anonymous audiences, users and readers. Committed to examining them comprehensively, counsellogists may seek to establish a separate discipline, but they fully realise that this discipline will never be a bracketed-off and complete body of knowledge. Consequently, in their efforts to capture the essence of counselling as a practice for the amelioration of people’s personal and social lives, they rely on the legacy of more entrenched sciences, on observations of the world and on their own experiences. As a result, counsellogy develops as a multidisciplinary, interdisciplinary and transdisciplinary field. Because it is still a young science, counsellogy is certainly far more fittingly described today as an ensemble of various theoretical and methodological insights and findings, with fresh ones constantly cropping up, rather than as a generalised, homogenised and fixed body of counsellogical knowledge.

Translated by Patrycja Poniatowska

References

- Aszkiełowicz, A., & Ładyżyński, A. (2020). Od poradnictwa do poradoznawstwa. Dorobek teoretyczny i obszary badawcze subdyscypliny [From counselling to counsellogy: The theoretical legacy and research areas of the subdiscipline]. *Studia z Teorii Wychowania* 2(31), 121–41.
- Bilon, A. (2010). Poradoznawstwo wobec ogólnej refleksji nad poradnictwem [Counsellogy and general reflection on counselling]. *Edukacja Dorosłych* 1(62), 55–75.

- Bilon, A. (2013). Współczesne tendencje w badaniach poradnictwa kariery/Career counselling: Current trends in research and theory. *Studia Poradoznawcze/Journal of Counselling* 2, 42–63/218–36.
- Bilon, A., & Kargul, J. (2012). Społeczno-kulturowe konteksty definiowania roli doradcy/ Socio-cultural contexts for defining the role of counsellors. *Studia Poradoznawcze/Journal of Counselling* 1, 85–109/265–87.
- Bilon, A. & Minta, J. (2016). Poradnictwo (kariery) jako instrument polityki całożyciowego uczenia się [(Career) Counselling as an instrument of lifelong learning policy]. In E. Siarkiewicz & B. Wojtasik (Eds.), *Uczenie się – doświadczanie – immersja. Poradnictwo zaangażowane* [Learning, experiencing, immersion: Engaged counselling] (pp. 159–71). Wyd. Nauk. DSW.
- Cohen-Scali, V., Pouyaud, J., Podgórnny, M., Drabik-Podgórnna, V., Aisenson, G., Bernaud, J.L., Moumoula, I., & Guichard, J. (Eds.) (2018). *Interventions in career design and education: Transformation for sustainable development and decent work*. Springer.
- Conceição Passeggi, M. (2021). Poradnictwo jako dialogiczna sztuka wyłonienia/(się) podmiotu autobiograficznego/Counseling: The dialogical art of awakening the autobiographical subject. *Studia Poradoznawcze/Journal of Counselling* 10, 13–28/247–61.
- Czerkawska, A. (2009). Poradnictwo w perspektywie egzystencjalizmu [Counseling: An existential perspective]. In A. Kargulowa (Ed.), *Poradownawstwo – kontynuacja dyskursu* [Counselling – the discourse continues] (pp. 125–45). Wyd. Nauk. PWN.
- Czerkawska, A. (2013). *Poradnictwo egzystencjalne. Założenia – inspiracje – rozwiązania praktyczne* [Existential counselling: Premises, inspirations, practical solutions]. Wyd. Nauk. DSW.
- Czerkawska, A., & Czerkowski, A. (2005). *Etyczny wymiar poradnictwa zawodowego* [The ethical dimension of vocational counselling]. KOWEŻiU.
- Czerniawska, O. (1977). *Poradnictwo jako wzmacnianie środowiska wychowawczego* [Counselling and guidance as reinforcement for the educational environment]. Instytut Wydawniczy CRZZ.
- Dec, J. (2012). Poradnictwo dla osób z grup marginalizowanych – streetworking/ Counselling for people of marginalised groups: Streetworking. *Studia Poradoznawcze/Journal of Counselling* 1, 129–41/305–16.
- Denzin, N.K., & Lincoln, Y.S. (2007). Introduction: The discipline and practice of qualitative research. In N.K. Denzin & Y.S. Lincoln, Eds., *The Sage handbook of qualitative research* (pp. 1–43). Sage.
- Dębska, E. (2020). *Profil refleksyjności i typy karier. Perspektywa poradownicza* [Reflexivity kinds and career types: A counselling perspective]. Wydawnictwa Uniwersytetu Warszawskiego.
- Doliński, W. (2016). Dokumenty osobiste jako transdyscyplinarne wyzwanie dla kategorii świata przeżywanego – wprowadzenie [Personal records as a transdisciplinary challenge to the concept of lifeworld]. *Forum Socjologiczne* 7, 9–19.
- Drabik-Podgórnna, V. (2007). Poradnictwo w perspektywie dialogicznej – od poradnictwa dialogowego do dialogiki poradnictwa [A dialogical perspective on counselling: From dialogical counselling to the dialogics of counselling]. In V. Drabik-Podgórnna (Ed.),

- Poradnictwo między etyką a techniką* [Counselling between ethics and technique] (pp. 105–15). Impuls.
- Drabik-Podgórna, V. (2009). Poradnictwo w perspektywie personalizmu dialogicznego [Counselling and guidance: A dialogical personalist perspective]. In A. Kargulowa (Ed.), *Poradnictwo – kontynuacja dyskursu* [Counselling – the discourse continues] (pp. 103–24). PWN.
- Drabik-Podgórna, V. (2013). W imieniu redakcji: Myśleć jak poradcoznawca.../On behalf of the Editors: Thinking like a counsellor. *Studia Poradcoznawcze/Journal of Counselling* 2, 11–14/187–90.
- Dragon, A. (2014). Proces mediacji w perspektywie poradcoznawczej/ The mediation process: A counselling studies perspective. *Studia Poradcoznawcze/Journal of Counselling* 4, 131–43/305–18.
- Dragon, A. (2018). *Transformacja doświadczeń życiowych uczestników mediacji* [Transformations of life experiences of mediation participants]. Impuls.
- Foucault, M. (1978). *Discipline and Punish: The Birth of the Prison* (A. Sheridan, Trans.). Pantheon Books.
- Giddens, A. (1984). *The constitution of society: Outline of the theory of structuration*. University of California Press.
- Gołębiak, B.G. (2009). Aplikacje konstrukttywizmu do poradcoznawstwa. Inspiracje pedologiczne [Applying constructivism to counselling: Inspirations from the study of the teaching profession]. In A. Kargulowa (Ed.), *Poradnictwo – kontynuacja dyskursu* [Counselling – the discourse continues] (pp. 36–61). PWN.
- Górka, A. E. (2020). *Doradcy zawodowi w szkole podstawowej*. Projekt doskonalenia poradnictwa w szkole realizowany przez Fundację Imago, sierpień-grudzień, 2020 roku/*Career counselling in primary schools: The project of improving school counselling carried out by the Imago Foundation. August–December 2020*. *Studia Poradcoznawcze/Journal of Counselling* 9, 272–74/548–50.
- Guichard, J. (2018). Jakie interwencje w poradnictwie kariery i konstruowania życia mogą przyczynić się do globalnego, humanitarnego, sprawiedliwego i zrównoważonego rozwoju?/ What career and life design interventions may contribute to global, humane, equitable and sustainable development? *Studia Poradcoznawcze/Journal of Counselling* 7, 99–127/305–31.
- Guichard, J. (2022). Działania wspierające konstruowanie aktywnego życia: Punkt zwrotny/ Support for the Design of Active Life at a Turning. *Studia Poradcoznawcze/Journal of Counselling* 11, 11–26/133–46.
- Guichard, J., Drabik-Podgórna, V., & Podgórna, M. (Eds.) (2016). *Counselling and dialogues for sustainable human development*. Wydawnictwo Adam Marszałek.
- Habermas, J. (1988). *On the logic of the social sciences* (S. Weber Nicholsen & J.A. Stark, Trans.). MIT Press.
- Habermas, J. (2002). *Teoria działania komunikacyjnego. Przyczynek do krytyki rozumu funkcjonalnego* [Theory of communicative action: A critique of functionalist reason] (A.M. Kaniowski, Trans.). PWN.

- Hejnicka-Bezwińska, T. (1988). Związek poradownictwa z poradnictwem, czyli tradycyjny dylemat teorii i praktyki [The counselling-counselling relation: Or, on the traditional dilemma of theory and practice]. In M. Jędrzejczak & A. Kargulowa (Eds.), *Perspektywy rozwoju teorii i praktyki poradnictwa, Tom 1* [The theory and practice of counselling: Development perspectives] (pp. 65–82). Wyd. UW.
- Kaniowski, A. (1999). Wstęp. Rehabilitacja i transformacja filozofii praktycznej. In *Teoria działania komunikacyjnego. Tom 1*. by J. Habermas (pp. ix–lxxxvi). PWN.
- Kargul, J. (2018). Studenci o unikaniu porad [Students on avoiding guidance]. In W. Danielewicz, J. Nikitorowicz, & M. Sobiecki (Eds.), *Ku życiu wartościowemu. Idee-konceptcje-praktyki* [Towards a worthier life: Ideas, concepts, practices] (pp. 310–21). Impuls.
- Kargulowa, A. (1980). Uwagi końcowe. Poradnictwo jako podstawowa kategoria poradownictwa [Closing remarks: Counselling/guidance as the basic category of counselling]. *Acta Universitatis Wratislaviensis 608: Rola poradnictwa i doradztwa w optymalizowaniu rozwoju osobowości i podnoszeniu kultury pedagogicznej społeczeństwa* [The role of counselling and guidance in optimising personality development and raising the educational culture of the public], 327–432.
- Kargulowa, A. (1986). *Poradnictwo jako wiedza i system działań. Wstęp do poradownictwa* [Counselling as knowledge and a system of actions: An introduction to counselling]. Wyd. UW.
- Kargulowa A. (1989). Kierunki poszukiwań i zagadnienia badawcze w poradownictwie [Counselling: Lines of inquiry and research issues]. *Kwartalnik Pedagogiczny* 2, 139–50.
- Kargulowa, A. (2004/2011). *O teorii i praktyce poradnictwa. Odmiany poradowniczego dyskursu* [On the theory and practice of counselling: Varieties of counselling discourse]. PWN.
- Kargulowa A., (2011). Challenges for career counselling in a network society. In *Vocational designing and career counseling: Challenges and new horizons. Abstracts* (p. 65). Università Degli di Padova, La. R.I.O.S.
- Kargulowa, A. (2013). O potrzebie badań poradowniczych. Ku antropologii poradnictwa/ Why we need counselling research: Towards an anthropology of counselling. *Studia Poradownicze/Journal of Counselling* 2, 85–105/258–76.
- Kargulowa A. (2018a). Edukacja, praca, rodzina w trzech koncepcjach poradnictwa lat osiemdziesiątych. Profesorowi Tadeuszowi Aleksandrowi z okazji Jubileuszu [Education, work and family in three frameworks of counselling in the 1980s: On the anniversary of Professor Tadeusz Aleksander]. In A. Chabior (Ed.), *Uczący się dorosły – inspiracje, wyzwania, trendy. Księga Jubileuszowa poświęcona Profesorowi Tadeuszowi Aleksandrowi w 80. Rocznicę urodzin i 55. Rocznicę pracy naukowej* [The learning adult: Inspirations, challenges and trends: A festschrift for Professor Tadeusz Alexander's 80th birthday and 55th anniversary of research] (pp. 77–104). Wyższa Szkoła Biznesu i Przedsiębiorczości w Ostrowcu Świętokrzyskim.
- Kargulowa, A. (2018b). *Homo consultans* amidst pop culture: Towards sustainable development. In V. Cohen-Scali, J., Pouyaud, M. Podgórnny, V. Drabik-Podgórnna, G. Aisenson, J.-L. Bernaud, I. Abdou Moumoula, & J. Guichard, Eds., *Interventions in career design and education: Transformation for sustainable development and decent work* (pp. 29–53). Springer.

- Kargulowa, A. (2021). Profesor Olga Czerniawska współtwórczynią sieci badań nad poradnictwem [Professor Olga Czerniawska: A contributor to the network of research on counselling and guidance]. *Edukacja Dorosłych* 84(1), 23–39.
- Kargulowa A. (2023) *Poradnictwo od nowa. Emergencja i relacja społecznego rezonansu w dyskursie poradoznawczym*. Wyd. Nauk. PWN.
- Kławiś-Żduńczyk, A. (2020). Doradztwo zawodowe w opiniach studentów pedagogiki/ Vocational counselling in the opinions of pedagogy students. *Studia Poradoznawcze/ Journal of Counselling* 9, 171–96/449–74.
- Kłodkowska, J. (Ed.) (2017). *Miejsca pracy socjalnej* [Social work settings]. Wyd. Nauk. DSW.
- Kola, A.M. (2020). Teoria i praktyka poradnictwa w kształceniu pracowników socjalnych w Polsce/Theory and practice of counselling in the education of social workers in Poland. *Studia Poradoznawcze/Journal of Counselling* 9, 206–34/485–10.
- Kozielecki, J. (1976). *Koncepcje psychologiczne człowieka* [Psychological conceptions of the human being]. PIW.
- Krawczyk, P. (2016). Poradnictwo edukacyjno-zawodowe w gimnazjach m. st. Warszawy w opinii szkolnych koordynatorów ds. doradztwa zawodowego/Education and career counselling in Warsaw's lower secondary schools: Assessments by school-based career counselling coordinators. *Studia Poradoznawcze/Journal of Counselling* 5, 125–36/287–98.
- Kulczycki, M. (1980). Poradnictwo życiowe [Life counselling]. *Acta Universitatis Wratislaviensis* 608: *Rola poradnictwa i doradztwa w optymalizowaniu rozwoju osobowości i podnoszeniu kultury pedagogicznej społeczeństwa* [The role of guidance and counselling in optimising personality development and raising the educational culture of the public], 71–92.
- Kulczycki, M. (1982). Psychologiczne problemy poradnictwa [Psychological problems in counselling]. *Acta Universitatis Wratislaviensis* 610: *Społeczne i jednostkowe znaczenie poradnictwa* [The social and individual relevance of counselling], 65–76.
- Kulczycki, M. (1998). *Rozważania wokół zagadnień psychologicznego poradnictwa życiowego* [On the issues of psychological life counselling]. Wyd. UW.
- Kwaśnica, R. (1994). *Wprowadzenie do myślenia o wspomaganiu nauczycieli w rozwoju* [Introducing the idea of supporting teachers' growth]. WON.
- Lenart, J. (2016). Zrównoważony rozwój i godna praca – centralne idee poradnictwa kariery i *Life Design* przedmiotem międzynarodowej debaty. O nową semiotykę poradnictwa/ Sustainable growth and decent work as central ideas of career counseling and life design in an international debate: For a new semio-technique of counseling. *Studia Poradoznawcze/Journal of Counselling* 5, 107–24/271–86.
- Malewski, M. (2022). O metodologii podejść mieszanych w badaniach społecznych [On mixed methodologies in social research]. in M. Rosalska, A. Wawrzonek, & J. Szłapińska (Eds.), *Człowiek dorosły w zróżnicowanych kontekstach życia. Księga jubileuszowa profesor Ewy Solarczyk-Ambrozik* [The adult in varied life contexts: A festschrift for Professor Ewa Solarczyk-Ambrozik] (pp. 27–43). Wydawnictwo Naukowe UAM.

- Mielczarek, M. (2009). Władza doradcy w relacjach z radzącym się [The counsellor's power in relations with the counselee]. In A. Kargulowa (Ed.), *Poradownawstwo – kontynuacja dyskursu* [Counsellogy – the discourse continues] (pp. 352–69). PWN.
- Mielczarek, M. (2011). 'Centrum Plus' przykładem polskiej adaptacji brytyjskiego programu przeciwdziałania bezrobociu *New Deal* [The 'Plus Centre' as a Polish adaptation of the British *New Deal* anti-unemployment project]. *Dyskursy Młodych Andragogów* 12, 181–93.
- Minta, J. (2003). Doradcy uczelnianych biur karier jako realizatorzy programu „outplacement” dla społeczności akademickiej [University career centres' counsellors as the executors of the outplacement programme for the academic community]. In B. Wojtasik & A. Kargulowa (Eds.), *Doradca – profesja – pasja – powołanie* [The counsellor: Profession, passion, vocation] (pp. 148–60). Stowarzyszenie Doradców Szkolnych i Zawodowych RP.
- Minta, J. (2009). Poradnictwo światem uczenia się w perspektywie wybranych teorii andragogicznych [Counseling and guidance as a world of learning: Selected adult-education theories]. In A. Kargulowa (Ed.), *Poradownawstwo – kontynuacja dyskursu* [Counsellogy – the discourse continues] (pp. 217–39). PWN.
- Minta, J. (2012). *Od aktora do autora. Wspieranie młodzieży w konstruowaniu własnej kariery* [From the actor to the author: Supporting young adults in career construction]. KOWEziU.
- Mokrzycki, E. (2007). *Do nauki przychodzi się nie tylko z pytaniami* [Learning is entered not only with questions]. INFiS PAN.
- Muszyński, M. (2020). Od dyscyplinarności do transdyscyplinarności – wybrane implikacje wytwarzania wiedzy o starości i starzeniu się [From disciplinarity to transdisciplinarity: Selected implications of knowledge production on old age and ageing]. *Edukacja Dorosłych* 1, 13–30.
- Nowak, S. (1970). *Metodologia badań socjologicznych* [The methodology of sociological research]. PWN.
- Oleniacz, M. (2012). Problematyka koncepcji życia w poradnictwie rehabilitacyjnym [The concept-of-life theme in rehabilitation counselling]. *Dyskursy Młodych Andragogów* 13, 141–56.
- Paszowska-Rogacz, A. (2003). *Psychologiczne podstawy wyboru zawodu* [Psychological underpinnings in career choices]. KOWEziU.
- Pieńkowski, A. (2023). Portal *Mapa Karier* – poradnictwo kariery bez międzyosobowego kontaktu [The Career Map portal: Career counselling without personal contact]. *Studia Poradownawcze/Journal of Counsellogy* 12.
- Pineau, G. (2021). Paradygmatyczne przejścia w tworzeniu koncepcji 'doświadczeniowe uczenie się' z poradnictwem w tle/ Paradigmatic transitions in the creation of the concept of 'initial training' with counselling in the background. *Studia Poradownawcze/Journal of Counsellogy* 10, 83–100/ 311–26.
- Podgórnym, M., & Drabik_Podgórnym, V. (2015). Jak rozpoznać coaching? Przyczynek do dyskusji nad coachingiem w refleksji andragogicznej i poradownawczej/How to recognize coaching: A voice in the discussion of coaching in andragogy and counsellogy. *Studia Poradownawcze/Journal of Counsellogy* 4, 30–51/209–29.

- Rosalska, M. (2018). Doradztwo akademickie jako forma wspierania karier edukacyjnych i zawodowych studentów/At the career crossroads – building employability by non-traditional students. *Studia Poradoznawcze/Journal of Counsellology*, Vol. 5. s. 163–175/367–378.
- Savickas, M. L., Nota, L., Rossier J., Dauwalder, J-P., Duarte, M. E., Guichard, J., Soresi, S., Van Esbroeck, R., & Van Vianen, A. E. M. (2009). Life designing: A paradigm for career construction in the 21st century. *Journal of Vocational Behavior* 75(3), 239–50.
- Siarkiewicz, E. (2010). *Przesłonięte obszary poradnictwa. Realia – iluzje – ambiwalencje* [The veiled areas of counselling: Realities, illusions, ambivalences]. Oficyna Wydawnicza UZ.
- Siarkiewicz, E. (2016). Poradnictwo jako performatywny projekt. Zaangażowanie i działanie [Counselling as a performative project: Engagement and action]. In E. Siarkiewicz & B. Wojtasik (Eds.), *Uczenie się – doświadczanie – immersja. Poradnictwo zaangażowane* [Learning, experiencing, immersion: Engaged counselling] (pp. 16–39). Wydawnictwo Naukowe DSW.
- Siarkiewicz, E., Słowik A., & Bilon-Piórko A. (2021). Poradnictwo w międzynarodowym środowisku zróżnicowanym kulturowo na łamach *Studiów Poradoznawczych/Journal of Counsellology/ Counsellology* within the international culturally diverse environment on the pages of *Studia Poradoznawcze/Journal of Counsellology*. *Studia Poradoznawcze/Journal of Counsellology* 10, 101–15/327–40.
- Siarkiewicz, E., & Wojtasik, B. (Eds.) (2016). *Uczenie się – doświadczanie – immersja. Poradnictwo zaangażowane* [Learning, experiencing, immersion: Engaged counselling]. Wydawnictwo Naukowe DSW.
- Skałbana, B. (2009). *Poradnictwo pedagogiczne. Przegląd wybranych zagadnień* [Educational counselling: Selected issues]. Impuls.
- Skałbana, B. (2011). Przestrzeń jako tekst w sytuacji poradniczej [Space as a text in the counselling situation]. *Teraźniejszość – Człowiek – Edukacja* 3(55), 87–96.
- Słowik, A. (2016). *Transnarodowe sieci poradnicze polskich emigrantów* [Transnational counselling networks of Polish emigrants]. Wyd. Nauk. DSW.
- Słownik języka polskiego* (1978). PWN.
- Stolte, J. E., Fine, G. A., & Cook, K. S. (2001). Sociological miniaturisms: Seeing the big through the small in social psychology. *Annual Review of Sociology* 27, 387–413.
- Straś-Romanowska, M. (1996). Poradnictwo wobec problemów egzystencjalnych człowieka [Counselling and human existential problems]. In A. Kargulowa (Ed.), *Dramaturgia poradnictwa* [The dramaturgy of counselling] (pp. 15–25). Wyd. UW.
- Szczepański, J. (1963). *Elementarne pojęcia socjologii* [Basic concepts in sociology]. PWN.
- Sumigraj, M. (1998). Poradnictwo jako subtelne narzędzie sprawowania władzy [Counselling as a subtle tool of power]. In B. Wojtasik (Ed.), *Podstawy poradoznawstwa. Zeszyt 2* (pp. 21–32). Wyd. UW.
- Sumigraj, M. (2009). O problemie w poradnictwie [On the problem in counselling]. In A. Kargulowa (Ed.), *Poradoznawstwo – kontynuacja dyskursu* [Counsellology – the discourse continues] (pp. 173–98). PWN.
- Sumigraj, M. (2011). *Poradnictwo kariery. Systemy i sieci* [Career counselling: Systems and networks]. Łośgraf.

- Tillmann K.-J. (1996). *Teorie socjalizacji. Społeczność, instytucja, upodmiotowienie* [Socialisation theories: Community, institution and subjectivation] (G. Bluszcz & B. Miracki, Trans.). PWN. (original work: *Sozialisationstheorien. Eine Einführung in den Zusammenhang von Gesellschaft, Institution und Subjektwerdung*)
- Trębińska-Szumigraj, E. (2009). Emancypacja w poradnictwie [Emancipation in counselling]. In A. Kargulowa (Ed.), *Poradownawstwo – kontynuacja dyskursu* [Counselology – the discourse continues] (146–69). PWN.
- Vehviläinen, S. (2021). Kierunki i dylematy poradnictwa. Próba syntezy/Orientations and dilemmas of guidance: An attempt at synthesis. *Studia Poradownawcze/Journal of Counselling* 10, 63–80/293–308.
- Wojtasik, B. (1997). *Warsztat doradcy zawodu. Aspekty pedagogiczno-psychologiczne* [The vocational counsellor's toolbox: Educational and psychological aspects]. Wyd. Nauczycielskie PWN.
- Wojtasik, B. (1993). *Doradca zawodu. Studium teoretyczne z zakresu poradownawstwa* [The vocational counsellor: A theoretical study in counselling]. Wyd. UW.
- Wojtasik B. (2009) Sytuacja poradnicza – między rytuałem interakcyjnym a prawdziwym spotkaniem [The counselling situation: Between an interactive ritual and a genuine encounter]. In A. Kargulowa (Ed.), *Poradownawstwo – kontynuacja dyskursu* [Counselology – the discourse continues] (pp. 199–216). PWN.
- Wojtasik, B. (2011). *Podstawy poradnictwa kariery. Poradnik dla nauczycieli* [The foundations of career counselling: A handbook for teachers]. KOWEziU.
- Wolk, Z. (2006). *Poradnictwo zawodowe w edukacji młodzieży* [Career counselling in young adults' education]. Oficyna Wydawnicza Uniwersytetu Zielonogórskiego.
- Zembruska, A. (2009). Tutoring w szkole drogą do większej wolności i samodzielności ucznia i nauczyciela? [Tutoring at school: Does it promote greater freedom and independence for students and teachers?]. In M. Budzyński, P. Czekierda, J. Traczyński, Z. Zalewski, & A. Zembruska (Eds.), *Tutoring w szkole: Między teorią a praktyką zmiany edukacyjnej* [Tutoring at school: Between the theory and practice of educational change] (pp 104–11). Towarzystwo Edukacji Otwartej.
- Zielińska-Pękał, D. (2019). *Poradnictwo telewizyjne w perspektywie poradownawczej* [TV counselling and guidance: A counselling perspective]. Wyd. Uniwersytetu Zielonogórskiego.
- Zierkiewicz, E. (2004). *Poradnik – oferta wirtualnej pomocy?* [Self-help books: An offer of virtual help?]. Impuls.
- Zierkiewicz, E., & Ładyżyński, A. (Eds.) (2014). *Centrum i peryferie współczesnego poradnictwa* [The centre and peripheries of contemporary counselling]. Wydawnictwo Chronicon.

Alicja Kargulowa

Naukowe Towarzystwo Poradownicze

ORCID: 0000-0003-0581-1884

Cztery podejścia w budowaniu poradownictwa. Wkład polskich badaczy w tworzenie nowej dziedziny wiedzy

Poradownictwo jest młodą nauką o poradnictwie. W artykule, zachowując chronologię wydarzeń, pokazano wykorzystywanie różnych podejść w procesie jej tworzenia. Mowa jest tu o podejściach: dyscyplinarnym, multidyscyplinarnym, interdyscyplinarnym i transdyscyplinarnym oraz przytoczone są niektóre prawidłowości, wypracowane dzięki zastosowaniu tych podejść. Zbudowanie wywodu wokół wspomnianych orientacji metodologicznych dało możliwość pokazania zarówno specyfiki samego przedmiotu badań poradownictwa – poradnictwa, jak i wielorakich jego powiązań z innymi dziedzinami życia osobistego i społecznego, analizowanych przez poszczególnych, głównie polskich, autorów.

Słowa kluczowe: poradnictwo, poradownictwo, podejścia w budowaniu nauki: dyscyplinarne, multidyscyplinarne, interdyscyplinarne i transdyscyplinarne

Wyodrębnianie się poradownictwa spośród innych dyscyplin naukowych nie jest czymś wyjątkowym w historii nauki. Najogólniej bowiem odróżnia się dwa sposoby kształtowania się nowej dziedziny wiedzy. Pierwszy polega na tym, że zostają odkryte nowe, nieznane dotychczas zjawiska, przedmioty czy prawidłowości bądź też nowe, dotąd nieznane metody analizy zjawisk i praw dotychczas nieodkrytych, a jednocześnie zaproponowana zostaje nazwa dla tworzonej dziedziny. I sposób drugi, poprzez wyodrębnienie pewnej grupy problemów przez badaczy, opowiadających się jako przedstawiciele tej dyscypliny (Nowak, 1970, s. 19). Poradownictwo jako nauka o poradnictwie wyłoniła się w drugi sposób i jest stosunkowo młodą dziedziną, zważywszy, że za jej początek można przyjąć rok 1979, kiedy zorganizowane zostało pierwsze ogólnopolskie seminarium z cyklu „Poradnictwo we współczesnym społeczeństwie”¹. Nakreślone wówczas ogólne założenia oraz przyjęte kie-

¹ Tytuły kolejnych spotkań brzmiały następująco: (1) Rola poradnictwa i doradztwa w optymalizacji rozwoju osobowości i podnoszeniu kultury pedagogicznej społeczeństwa; (2) Społeczne i jednostkowe znaczenie poradnictwa; (3) Teoretyczne i metodologiczne problemy poradownictwa;

runki badań nad poradniczą praktyką stały się przedmiotem dyskusji i początkiem refleksji nad możliwością stworzenia wiedzy poradoznawczej. Na kolejnych sześciu spotkaniach przedstawiciele kilku dyscyplin naukowych² uzgodniono rozumienie podstawowych terminów, sformułowano pierwsze prawidłowości i sporządzono naukowe opisy różnorodnych obrazów poradniczych praktyk³. Nie oznacza to bynajmniej, że poradoznawstwo już wówczas stało się dojrzałą i powszechnie uznawaną nauką. Nie wszyscy zaakceptowali taką jej nazwę, ani też nie od razu weszła ona do świata akademickiego. Stało się (i nadal ten stan się utrzymuje) tak, jak przewidywał Jan Szczepański (1976, s. 8), pisząc, że:

sama definicja nauki o niczym nie przesądza, gdyż dana dyscyplina naukowa nie znajduje się w gotowej formie, zamkniętej i niezmienniej, pozwalającej ująć się w precyzyjnej definicji, lecz jest zawsze zmieniającym się systemem poglądów, teorii, hipotez i twierdzeń, zagadnień i pytań, na które pracownicy naukowci szukają odpowiedzi.

Słowa te w pełni można odnieść do poradoznawstwa, skoro do tej pory niektórzy uważają, że „poradnictwo nie jest bezpośrednio ustrukturyzowane przez żadną pojedynczą dyscyplinę” (Vehviläinen, 2021, s. 65), a inni, że poradoznawstwo jest zbiorem dyskursów dotyczących różnych aspektów poradnictwa, prowadzonych przez reprezentantów wielu dyscyplin (Kargulowa, 2004–2011, s. 20–21). Podobny status mają inne młode nauki, w tym gerontologia – nauka o starzeniu się i starości, której wiedza – jak twierdzi Marcin Muszyński (2020) – jest wytwarzana dzięki czterem rodzajom podejść: dyscyplinarnemu, multidyscyplinarnemu, interdyscyplinarnemu i transdyscyplinarnemu. Nie zawsze podejścia te są tak klarownie wyróżniane, jak dokonał tego cytowany autor, co prowadzi niejednokrotnie do nieporozumień i pewnego rodzaju zamętu. Korzystając zatem z jego dociekań i ustaleń, odniosę się do poradoznawstwa i postaram się spojrzeć na jego status naukowy z wymienionych perspektyw.

(4) Perspektywy rozwoju teorii i praktyki poradnictwa; (5) Poradnictwo wobec złożoności problemów człowieka i świata; (6) Poradnictwo w okresie transformacji kulturowej; (7) Dramaturgia poradnictwa.

² Udział w seminarium, organizowanym w odstępach dwuletnich (potem rzadszych) od 1979 do 1995 roku wzięło kilkunastu psychologów, a wśród nich: prof. prof. Marian Kulczycki, Zbigniew Skorny, Maria Porębska, Zofia Ratajczak, Katarzyna Popiołek, Henryk Kaja, Maria Straś-Romanowska, dr Marian Jędrzejczak; kilkunastu pedagogów, m.in.: Wanda Rachalska, Stefania Słyszowa, Teresa Hejnicka-Bezwińska, Teresa Kukołowicz, Bożena Wojtasik, Krystyna Ferenz; kilku andragogów: Olga Czerniawska, Józef Kargul, Ewa Kurantowicz, Mieczysław Malewski; kilku socjologów: Maria Trawińska, Janusz Goćkowski, Kazimierz Frieske, i inni badacze, jak: lekarze Włodzimierz Fijałkowski i Aldona Sito, językoznawca Jan Miodek, inż. rolnik Nikodem Sakson, prawnik Henryk Dolecki, kulturoznawca Adam Nobis. Gośćmi zagranicznymi seminarium byli prof. Brend-Joachim Ertelt i dr Bernhard Jenschke (por. materiały z I do VII seminarium „Poradnictwo we współczesnym społeczeństwie” ISSN 0239-6661. Wyd. UW).)

³ Tytuły kolejnych spotkań oraz nazwiska uczestników seminarium przedstawiłam w artykule omawiającym wkład prof. Olgi Czerniawskiej w konstruowanie poradoznawstwa (Kargulowa, 2021).

Poradoznawstwo jako dyscyplina

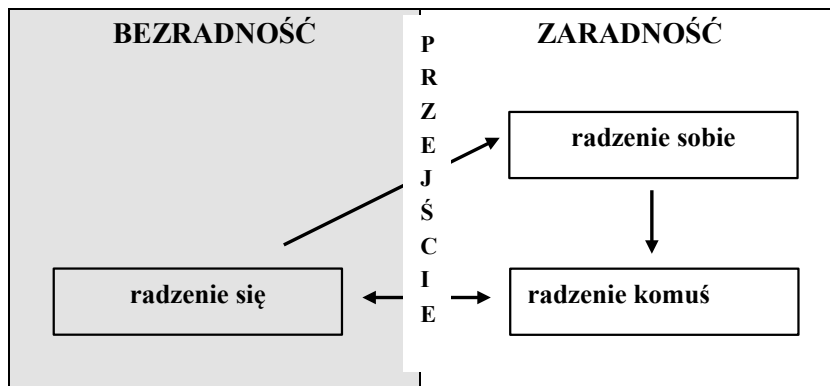
Dyscyplina w słownikowym znaczeniu to „podporządkowanie się przepisom regulującym stosunki wewnątrz grupy ludzi, karność, rygor, ustalony porządek”, ale także „dział, gałąź nauki lub techniki, dziedzina wiedzy, nauka” bądź dziedzina sportowa (*Słownik języka polskiego*, t. I. 1978, Warszawa: PWN, s. 487). Podział nauki na dyscypliny, dzięki uporządkowaniu i zsyntetyzowaniu wiedzy, ma ułatwić rozumienie otaczającego świata. Mając więc na myśli poradoznawstwo jako dyscyplinę naukową, powinniśmy postrzegać je jako ustrukturyzowany system wiedzy, wytwarzanej w sposób sformalizowany i zinstytucjonalizowany. W procesie rozwoju powinna ona sprostać tym kryteriom, jakie stara się spełniać każda gałąź nauki (Muszyński, 2020, s. 16):

- a) posiadać własny przedmiot badań, który może być współdzielony z innymi dyscyplinami;
- b) posiadać własny korpus specjalistycznej wiedzy dotyczącej przedmiotu badań, który nie może być współdzielony z innymi dziedzinami;
- c) posiadać własne teorie i koncepcje, które skutecznie organizują zgromadzoną specjalistyczną wiedzę;
- d) posiadać własną specjalistyczną siatkę terminologiczną dostosowaną do przedmiotu badań;
- e) posiadać własne metody badawcze pozwalające na eksplorację wybranego obszaru badań;
- f) dyscyplina musi także być instytucjonalnie widoczna w postaci nauczanych przedmiotów na wyższych uczelniach, w tworzonych specjalistycznych zakładach, katedrach, wydziałach, a także czasopismach czy stowarzyszeniach naukowych.

Jak widać, sprostanie wszystkim wymaganiom nie jest łatwe. Gdyby jednak się udało je osiągnąć, poradoznawstwo jako dyscyplina odzwierciedlałoby rzeczywistość i byłoby teorią pełną, zamkniętą, skończoną. Teoria ta zarówno uwzględniałaby chronologię czasową, zawierała ścisłe definicje, jak i określała to, co jest normalne, i to, co poza normę wykracza. Takie poradoznawstwo narzucałoby więc sposób oglądu świata i samego poradnictwa, określało strukturę i funkcje tej refleksji, konstruowało metanarrację na podstawie trzech rodzajów wiedzy: (1) teoretycznej (odpowiadającej na pytanie: co to jest poradnictwo?), w której dominowałyby wiedza eksplikacyjna, zarówno wyjaśniająca, a więc ukazująca zależności i prawa przyczynowo-skutkowe, jak i hermeneutyczna, ujmująca sens i znaczenie poradnictwa, czyli różne jego obrazy i interpretacje; (2) metodologicznej (jak badać poradnictwo) i (3) opisowej wiedzy praktyczno-technologicznej (jak uprawiać poradnictwo). Wiedza ta dotyczyłaby jednego przedmiotu badań, była uporządkowana, o jasno zakreślonych granicach i klarownej strukturze. Tworzący ją badacze – skupiając się na poradnictwie jako przedmiocie badań oraz przyjmując określone założenia i wartości – powinni posługiwać się precyzyjnie zdefiniowanymi pojęciami, wypracowanymi przez siebie teoriami i określoną metodologią. Zajmując się przedmiotem-poradnictwem i nie wychodząc poza granice swoich zainteresowań, musieliby przestrzegać pewnego porządku i narzuconego reżimu. Przestrzeganie

przyjętych zasad sprawiałoby, że analizowane przez nich poradnictwo byłoby postrzegane jako przedmiot jasno określony, jednowymiarowy, a opracowywane teorie dotyczyłyby wyłącznie jego.

Wydaje się, że w pierwszym okresie tworzenia czy wyodrębniania się nowej dyscypliny takie podejście jest bardzo pożądane, a być może nawet niezbędne. W wypadku konstruowania poradoznawstwa pojawiło się również, jednak w znacznie złagodzonej formie. Polegało przede wszystkim na określeniu przedmiotu badań, za który przyjęto poradnictwo jako swego rodzaju działanie społeczne, a potem także jako formę pomocy oraz relację i praktykę radzenia sobie, radzenia się i radzenia innym (Kargulowa, 1980; 2004–2011), jak też na zdefiniowaniu pojęć i terminów, takich jak porada, doradca, radzący się, doradztwo, doradzanie, sytuacja poradnicza, poradnik, poradnia itp. Kierując się intuicją i wiedzą potoczną, uzgodniono ich rozumienie, co umożliwiło posługiwanie się przyjętą siatką pojęciową i porozumiewanie się badaczy, uczestników seminarium oraz potwierdzało ich przynależność do tworzącej się grupy poradoznawców. W początkowym okresie, kiedy obowiązywał paradygmat pozytywistyczny, a przy podejmowaniu badań przestrzegane były uporządkowane, dość rygorystycznie stosowane procedury, dzięki którym dążono do odkrywania niejednokrotnie wcześniej nieznanych cech uczestników danych procesów (tu poradniczych) i ich sposobów postępowania, w zależności od osobistych właściwości i/lub okoliczności, w których się znajdują, nie wybrano tej drogi, ale podjęto badania bliższe podejściu jakościowemu. Wprawdzie wzięto pod uwagę to, że „procesy zmian warunków rzeczywistości zewnętrznej (otoczenia) i psychicznych stanów rzeczywistości wewnętrznej (osobowości) muszą być tak uchwycone, aby możliwa była analiza wzajemnej gry pomiędzy tymi obiema wielkościami” (Tillmann, 1996, s. 29), jednak nie tyle doszukiwano się tu ścisłych związków i korelacji, ile sięgano do tzw. miękkich danych, uzyskanych z obserwacji, wywiadów i autorefleksji. Ponieważ każdy robił to na swój własny sposób, kierując się zdobytym doświadczeniem, intuicją, wyobraźnią, swoimi sposobami myślenia, swoją sprawnością intelektualną, a nawet fizyczną, nie odrywał się całkowicie od otoczenia, co stawiało go w sytuacji wyjątkowo złożonej. Z jednej strony bowiem tworzył ją skomplikowany świat poradniczej praktyki, którego był częścią, który był przez niego wytwarzany i badany; z drugiej, nie mniej skomplikowany świat nauki, którą współtworzył, opisując i interpretując swoją codzienną działalność. Używając kategoryzacji Normana K. Denzina i Yvonne Lincoln były to sytuacje charakterystyczne dla fazy badań etnograficznych tzw. rozmytych gatunków: „Ta nowa perspektywa przyjmowała za punkt wyjścia kulturowe reprezentacje i ich znaczenia [...] Głównym zadaniem teorii miało być zrozumienie lokalnej sytuacji” (Denzin, Lincoln, 2009, s. 44). Strukturę tak rozumianego poradnictwa oddaje poniższy rysunek:



Rys. 1. Struktura poradnictwa (źródło: Kargulowa A., 2023, s. 16)

Podjęte zabiegi, chociaż nie prowadziły do wytworzenia wiedzy opartej na ścisłych i niepodważalnych prawach przyczynowo-skutkowych, to jednak zaważyły na sposobie formułowania pewnych prawidłowości oraz pozwoliły na uzyskiwanie względnej autonomiczności wspomnianej grupy i wytworzenia się specyficznej wspólnoty, mającej swoją określoną tożsamość. Z czasem, pod wpływem zmian systemowych w zarządzaniu nauką i z przyczyn losowych, ta wspólnota się znacznie rozluźniła, jednak badania nad poradnictwem toczyły i toczą się nadal, prowadząc do pewnych odkryć i ustaleń (Kargulowa, 2021). Poniżej przytaczam niektóre prawidłowości, dotyczące poradnictwa jako jednowymiarowego przedmiotu badań:

- ▶ poradownictwo posiada swój przedmiot, jakim jest poradnictwo, określone dwoma binarnymi kodami: bezradność/zaradność, radzenie komuś/radzenie się (Siarkiewicz, Słowik, Bilon, 2021, s. 103)
- ▶ mapa problemów życiowych istotnych z poradowniczego punktu widzenia obejmuje cztery ich główne rodzaje:
 - ◆ bytowe (materialne – pracy zawodowej; rodzinne – znaleźć partnera, założyć rodzinę, mieć dzieci; związane z działalnością w grupie społecznej; życia towarzyskiego – posiadanie przyjaciół, bliskich; związane z zabawą i wypoczynkiem),
 - ◆ podstawowe (somatyczne – zapewnienie sprawnego funkcjonowania organizmu);
 - ◆ psychiczne – zachowanie energii psychicznej, zapału do życia; utrzymywanie właściwego kontaktu z rzeczami – realizm; kontakty ze światem społecznym; właściwe nastawienie do siebie samego, wgląd w siebie),
 - ◆ integracyjne (związane z ustaleniem naczelných wartości życia; z określeniem naczelných zasad realizacji tych wartości; z przejawianiem wytrzymałości w ponoszeniu strat, powodzeniach i niepowodzeniach życiowych) (Kulczycki, 1998);

- ▶ w sytuacji poradniczej „człowiek w trakcie wspólnego konstruowania problemu zyskuje świadomość swego krytycznego położenia życiowego, a dopiero ona może stanowić warunek sformułowania ostatecznego zadania, jakim ma być rozwiązanie jego problemu. Konstruowanie problemu, czyli uzgadnianie jego sensu i znaczenia, jest jednak zawsze spotkaniem dwóch światów – doradcy i radzącego się” (Szumigraj, 2009, s. 182);
- ▶ „celem działań pomocowych nie jest tylko rozwiązanie problemu czy problemów jednostki, ale prowadzenie pomocy tak, by człowiek mógł odkrywać swoje zasoby, budować własną autonomię, zaakceptował siebie, dążył do odnalezienia sensu życia i próbował osiągać spełnienie, niejednokrotnie poprzez uświadomienie sobie kolejnych problemów” (Czerkawska, 2009, s. 134);
- ▶ udział w sytuacji poradniczej można traktować jako okazję do „emancypacji od” czynników utrudniających życie i stawanie się podmiotem, oraz „emancypacji do” poprawy jakości życia i swobodnego bycia sobą (Trębińska-Szumigraj, 2009, s. 166–167);
- ▶ w zależności od przyjętych koncepcji człowieka (Kozielecki, 1976): psychoanalitycznej i behawiorystycznej, poznawczo-rozwojowej lub humanistycznej, poradnictwo może odpowiednio być dyrektywne, dialogowe lub liberalne (Kargulowa, 2004–2011, s. 40), czyli zorientowane na: rozwiązywanie problemów, badanie problemów lub wspieranie/towarzyszenie osobom radzącym się (Vehviläinen; 2021, s. 71);
- ▶ radzący się może traktować poradę jako rezonansowe „dotknięcie” lub uzależnić się od pomocy doradcy („poradoholik”) (Kargulowa, 2018b);
- ▶ „w modelowym ujęciu radzimy się tych, którzy radzą sobie ze sobą, innymi ludźmi, całym otoczeniem pozaludzkim lub jako tacy są postrzegani przez nas bądź przez innych. Innymi słowy radzenie sobie może (powinno) być wynikiem radzenia się kogoś lub podstawą (warunkiem) radzenia komuś” (Siarkiewicz, Słowik, Bilon-Piórko, 2021, s. 105);
- ▶ zgłoszenie się po poradę może poprzedzać u radzącego się trzykrotne poczucie pęknięcia codzienności: pierwsze, kiedy sam próbuje uporać się z problemami; drugie, gdy upewnia się co do tego, że dla niego są one nierozwiązywalne bez udziału doradcy, i trzecie, kiedy przyjmuje pomoc i ponosi przy tym koszty psychologiczne (Kargulowa, 2004–2011, s. 131–143);
- ▶ konieczność skorzystania z porady przez bezradnego radzącego się może wywoływać jego zniechęcenie, poczucie anomii, obawę o stygmatyzację (Wojtasik, 2009, s. 208; Kargul, 2018);
- ▶ doradca może nieść pomoc jako ekspert, informator, konsultant, spolegliwy opiekun lub leseferysta (Wojtasik, 1993, s. 57);
- ▶ adekwatnie do stylu pracy doradcy (ekspert, informator, konsultant, spolegliwy opiekun, leseferysta) zmniejsza lub zwiększa się zakres i rola jego władzy w dwuosobowej relacji (Mielczarek, 2009, s. 363);

- ▶ w mediacji, podobnie jak w poradnictwie, głównymi czynnikami kształtującymi przebieg i rezultaty poradniczej relacji są: struktura osobowości uczestników i sposób prowadzenia mediacji przez mediatora (Dragon, 2018, s. 155–156);
- ▶ w rozwiązywaniu problemów psychologicznych/egzystencjalnych jest preferowany doradca liberalny, zaś w rozwiązywaniu problemów natury „technicznej” – doradca dyrektywny (Wojtasik, 1993);
- ▶ korzystanie z porady wiąże się z akceptowaniem narzucanych przepisów i reguł działania organizacyjnego lub stawianiem im oporu, wymaga więc pewnej gotowości radzącego się do wejścia w poradniczą relację (Kulczycki, 1998);
- ▶ relacja doradca–radzący się może przyjąć trojaki kształt i być: współdziałaniem, walką lub korzystaniem z pomocy „zakupionego przyjaciela” (Kargulowa, 2011);
- ▶ „prawdziwy dialog w poradnictwie to nie tylko wypowiedane słowa, lecz także to, co dzieje się w relacji pomiędzy rozmówcami” (Drabik-Podgórna, 2009, s. 121);
- ▶ sytuacja poradnicza jest okazją do uczenia się siebie zarówno radzącego się, jak i doradcy (Minta, 2009, s. 237–239);
- ▶ udział w sytuacji poradniczej czynny lub bierny (oglądanie poradnictwa w telewizji) może być formą edukacji pozaformalnej albo nieformalnej (Zielińska-Pękał, 2019, s. 137);
- ▶ poradnictwo, poprzez jego zmediatyzowanie, zostało w dużej mierze „udomowione” i przekształcone w „autoporadnictwo” (Zielińska-Pękał, 2019, s. 28 i nn.);
- ▶ poradnictwem może być nie tylko to, co zachodzi w sytuacji poradniczej, ale i inne zdarzenie czy artefakt, który zmienia sposób dostrzegania problemu, pomaga rozwiązać problem, zmienić sposób bycia, styl życia i zostaje uznawany i używany jako „porada” (Siarkiewicz, 2010, s. 155–180).

Wymienione tu prawidłowości, jak również te przytoczone poniżej, stanowią jedynie przykłady konceptualizacji poradnictwa jako celowego działania lub relacji społecznej i dalece nie wyczerpują wszystkich osiągnięć badaczy poradniczej praktyki.

Warto także wspomnieć, że dopracowano się stosunkowo wcześniej odrębnych autorskich koncepcji poradnictwa: dla dorosłych i gerontologicznego (Olga Czerniawska), rodzinnego (Teresa Kukołowicz i Maria Trawińska), zawodowego/kariery (Wanda Rachalska, Marcin Szumigraj i Bożena Wojtasik) (zob. Kargulowa, 2018a; Szumigraj, 2011; Wojtasik, 1997), a następnie poradnictwa dialogicznego (Drabik-Podgórna, 2009), egzystencjalnego (Czerkawska, 2013), medialnego (Zielińska-Pękał, 2019), międzykulturowego i wielokulturowego (Bilon-Piórko, 2013; Słowik, 2016) oraz psychologicznych i społecznych podstaw pracy doradcy (Kulczycki, 1998; Straś-Romanowska, 1996; Wojtasik, 2011). Wspomniane koncepcje były rozwijane i modyfikowane w dalszych analizach oraz konfrontowane z koncepcjami

bardziej rozwiniętymi, jak np. „doświadczeniowego uczenia się” Gastona Pineau (2021), czy *Life Designe* Marka Savickasa i Jeana Guicharda (Savickas i in., 2014).

Widoczne są także inne symptomy autonomiczności poradownictwa. W kolejnych badaniach okazało się, że stosowane w metodologii nauk społecznych metody badań ilościowych i jakościowych są tutaj na równi przydatne (Kargulowa, 1989), jednakże główną rolę, w zrozumieniu zjawiska, jakim jest poradnictwo, odgrywa – zaproponowany przez Elżbietę Siarkiewicz (2010, s. 35 i nn.) – immersyjny wgląd w proces konstruowania relacji poradniczej jako relacji społecznego rezonansu oraz w zachodzące wówczas procesy wewnętrzne doradców i radzących się. Podejmując go, badacz staje się swoistym medium w relacji świata nauki oraz badanego i współtworzonego świata społecznego. Jego zadaniem jest bowiem nie tylko rozumienie i poznanie swego „świata życia” i „świata życia” wspomaganego, ale także pobudzanie, aktywizowanie go, udzielanie mu pomocy w wykonaniu „pracy biograficznej” w celu polepszenia jakości swego życia. W związku z tym można przyjąć, że immersja (zanurzenie, wejście w głąb, rozumny wgląd – jak chce Jürgen Habermas [2002, s. 49]) jest jednak podstawową – choć nie jedyną – metodą badań, w dyscyplinarnym ujęciu poradownictwa.

Innym dowodem na autonomiczność i pewną dojrzałość poradownictwa jako dyscypliny jest pojawienie się procesów, w toku których wiedza o poradnictwie stała się generatywna, czyli uzyskała zdolność wytwarzania obiektów i zjawisk, które pozornie jedynie opisywała. Mam tu na myśli dorobek tych badaczy, dla których wiedza poradownicza okazała się swoistym drogowskazem w pisaniu rozpraw doktorskich, z których większość została opublikowana (Anna Bilon, Alicja Czerkawska, Violetta Drabik-Podgórna, Maciej Jeż, Alicja Kargulowa, Joanna Minta, Marcin Szumigraj, Ewa Trębińska-Szumigraj, Bożena Wojtasik, Agnieszka Zembrzuska, Edyta Zierkiewicz i in.), rozpraw habilitacyjnych (Kargulowa, Jolanta Lenart, Elżbieta Siarkiewicz, Barbara Skałbania, Bożena Wojtasik), prac profesorskich (Kargulowa, Magdalena Piorunek), autorskich książek (Olga Czerniawska – 1977; Ewa Dębska – 2020; Kargulowa – 2004–2011; Marian Kulczycki – 1998; Barbara Skałbania – 2009; Aneta Słowik – 2016; Bożena Wojtasik – 2011; Zdzisław Wołk – 2006; Daria Zielińska-Pękał – 2019 i in.) oraz artykułów (m.in. Aszkiełowicz & Ładyżyński, 2020; Bilon, 2010, 2013; Drabik-Podgórna, 2013; Kargulowa, 2013; Lenart, 2016), a także redagowania materiałów pokonferencyjnych i prac zbiorowych, pisanych z pozycji poradownicy.

Dzięki badaniom, krytycznym analizom i refleksyjnym dociekaniom wiedza poradownicza, w postaci różnie nazywanych wykładów, ćwiczeń, konwersatoriów, warsztatów i praktyk terenowych, stała się przedmiotem akademickiego kształcenia doradców, głównie na takich kierunkach, jak pedagogika i psychologia (por. Kola, 2020; Kławsiuć-Zduńczyk, 2020; Krawczyk, 2016). Na uczelniach wyższych powstały zakłady, instytuty i katedry mające w nazwie poradnictwo, doradztwo lub poradownictwo. W Instytucie Pedagogiki Uniwersytetu Wrocławskiego, z inicjatywy prof. Jeana Guicharda i przy znacznym udziale Violetty i Marka Podgórných,

powołano Katedrę UNESCO Całozyciowego Poradnictwa Zawodowego (Chair on Lifelong Guidance and Counseling) organizującą międzynarodowe konferencje, warsztaty i spotkania z czołowymi badaczami poradnictwa na świecie⁴. Ponadto – jak odnotowuje Jean Guichard (2022, s. 22) –

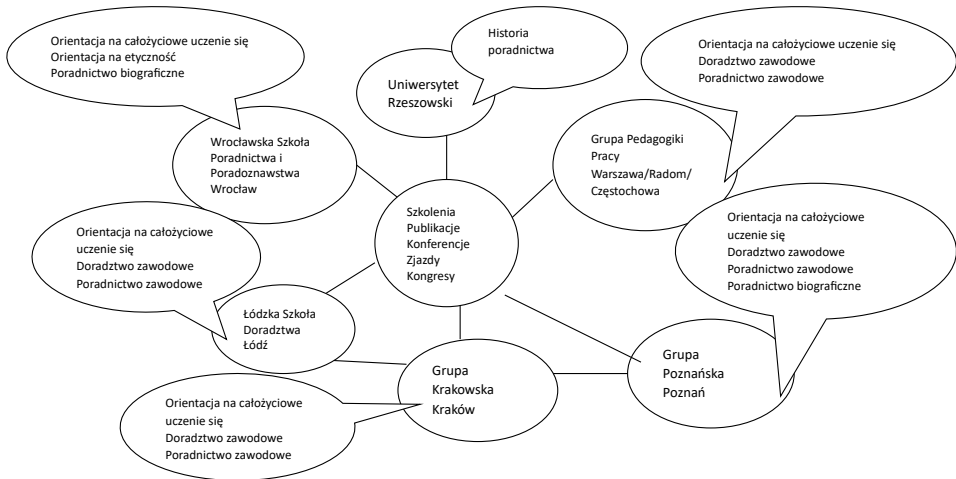
powstała na Uniwersytecie Wrocławskim Katedra UNESCO prowadzi program UNITWIN, poświęcony konstruowaniu kariery i życia na rzecz zrównoważonego rozwoju i godnej pracy (poradnictwo, doradztwo i edukacja), w którym uczestniczy około dwudziestu uczelni. Grupa ta organizuje konferencje i prowadzi szeroką działalność publikacyjną, której owocem są, między innymi, dwie monografie (Cohen-Scali i in., 2018; Guichard i in., 2016). Przedsięwzięcia te realizowane są bez żadnych specjalnych funduszy. Prace Katedry UNESCO i programu UNITWIN odbywają się poniekąd na obrzeżach regularnej działalności zaangażowanych badaczy i jednostek uczelnianych.

Powstało też Naukowe Towarzystwo Poradownicze, wydające własne dwujęzyczne (polski i angielski) czasopismo *Studia Poradownicze/Journal of Counseling* i organizujące studyjne spotkania. W Komitecie Nauk Pedagogicznych PAN wyłoniła się Sekcja Poradnictwa Pedagogicznego.

Zamieszczony rysunek przedstawia ośrodki akademickie, w których podejmowane są badania nad poradnictwem.

Sytuacja przedstawiona na rysunku dotyczy początków lat 2000, w związku z czym nie uwzględniono na nim wszystkich dzisiaj znanych ośrodków oraz prężnie pracujących stowarzyszeń. Trzeba tu bowiem wspomnieć jeszcze o Uniwersytecie Warszawskim i badaniach dotyczących poradnictwa kariery (Dębska, 2020) oraz serii prac wydawanych przez Krajowy Ośrodek Wspierania Edukacji Zawodowej i Ustawicznej (m.in.: Czerkawska, Czerkawski, 2005; Minta, 2012; Paszkowska-Rogacz, 2003; Wojtasik, 2011), o UMK w Toruniu i o UMCS w Lublinie, gdzie jest uprawiane i poddawane refleksji poradnictwo dla studentów. Nie można też pominąć prężnie działającego Stowarzyszenia Doradców Szkolnych i Zawodowych Rzeczypospolitej Polskiej, które organizuje coroczne ogólnopolskie konferencje szkoleniowe w zakresie poradnictwa kariery oraz lokalnych inicjatyw, jak np. Fundacja Imago (Górka, 2020), czy portal internetowy „Mapa Karier”, świadczący wirtualną poradniczą pomoc (Piątkowski, w tym numerze).

⁴ Dotychczas zorganizowane zostały następujące konferencje międzynarodowe: *Poradnictwo kariery i dialog dla zrównoważonego rozwoju*, 2013; *W jaki sposób poradnictwo Life Design może przyczynić się do sprawiedliwego i zrównoważonego rozwoju oraz godnej pracy na całym świecie?* 2015; *Poradnictwo Life Design na rzecz zrównoważonego rozwoju i godnej pracy*, 2016; *Poradnictwo na rzecz solidarności, sprawiedliwości społecznej i dialogu w zróżnicowanym świecie*, 2018; *Zasady i cele poradnictwa dla zrównoważonego rozwoju w czasach turbulencji*, 2022.



Rys. 2. Ośrodki badawcze poradnictwa w Polsce (źródło: Szumigraj M., 2011, s. 160)

Wymienione procesy, fakty i artefakty wprowadzając zdają się świadczyć o znacznym zainteresowaniu problematyką poradnictwa, o pewnej dojrzałości poradzoznawstwa jako dyscypliny naukowej i jej generatywnej roli, jednakże nie można powiedzieć, że tworząca ją wiedza zamknęła się w jasno zakreślonych granicach. Rozwiązywane problemy badawcze są bowiem stałym przedmiotem rozważań zarówno poradzoznawców, przedstawicieli innych nauk, jak i refleksyjnych praktyków, z którymi interakcja okazała się nie tylko nieunikniona, ale niezbędna i naukotwórcza. Stąd trzeba spojrzeć na poradzoznawstwo zarówno jak na wiedzę przynależną odrębnej dyscyplinie, jak i na wiedzę multidyscyplinarną, interdyscyplinarną i transdyscyplinarną

Multidyscyplinarny sposób konstruowania poradzoznawstwa

Marcin Muszyński (2020, s. 18) i Stefan Nowak (1979, s. 19) podkreślają, że wytwarzanie wiedzy w duchu multidyscyplinarności polega na dostrzeżeniu i otworzeniu się tych badaczy reprezentujących różne dziedziny wiedzy, którzy zajmują się tym samym problemem. Ich przede wszystkim obowiązują zasady dotyczące uprawianej przez siebie dyscypliny, ale najczęściej – ponieważ ze względu na jej dojrzałość, udział w procesie tworzenia się jej mają poza sobą – podjęcie nowej problematyki bierze się z ich osobistych zainteresowań. W podejściu multidyscyplinarnym chodzi bowiem o poszerzanie granic interpretacyjnych lub uzupełnianie wiedzy dziedzinowej, przez stosowanie różnorodnych metod jej pozyskiwania, bądź przedstawiania różnych podstaw teoretycznych czy metodologicznych, czyli o jej kontekstualizację. Tak było odnośnie do poradzoznawstwa, gdyż chodziło tu o sytuację,

w której – mówiąc językiem Nowaka – pod szyldami innych nauk prowadzone były badania, powstawały pewne ustalenia i odkrycia dotyczące poradnictwa.

Już w początkowym okresie konstruowania poradownictwa wyraźnie zaznaczyły się dwa podejścia do poradnictwa jako określonego zjawiska: psychologiczne i socjopedagogiczne. Psychologowie przede wszystkim skoncentrowali się na przeżyciach wewnętrznych osób wchodzących w poradniczą relację oraz dochodzili jej znaczenia w osobotwórczych procesach biografizacji, autobiografizacji i heterobiografizacji (Conceição Passeggi, 2021, s. 18 i inni). Pedagodzy, zwłaszcza pedagodzy społeczni i andragodzy – na procesach doradzania jako działania społecznego, biograficznego uczenia się, uczenia się siebie oraz na kontekstach społecznych poradniczej praktyki. Jedne i drugie penetracje początkowo były prowadzone niezależnie od siebie, a wzbogacone zostały przez badania dotyczące poradnictwa prawnego, rolniczego, medycznego itp., analizowanego przez przedstawicieli odnośnych dziedzin. Wprawdzie przedstawiciele takich nauk jak prawo, rolnictwo czy medycyna skupiali się raczej na instrumentalnych aspektach formułowania i przekazywania porad, wskazówek czy informacji, pozostając specjalistami w swoich dziedzinach wiedzy – a poradnictwo jako takie nie stało się przedmiotem ich głównych zainteresowań – jednakże ich rozważania okazywały się przydatne dla poznania kontekstów radzenia sobie, radzenia się i radzenia innym, co pozwalało dostrzegać obecność poradnictwa w szerszej przestrzeni społecznej i zachęcało do poszukiwań interdyscyplinarnych. Gdyby próbować dochodzić jego rozumienia w różnych dziedzinach, można – mając na uwadze ich przedstawicieli – wymienić: andragogikę – wydarzenie edukacyjne w całościowym uczeniu się; pedagogikę – użycie porady jako środka wychowania; psychologię – relacja międzypersonalowa lub sytuacja problemowa; socjologię – proces społeczny lub działanie instytucji-poradni; prakseologię – celowe działanie społeczne; etnometodologię – obyczaj; etnografię – performatywne zdarzenie lub biograficzne doświadczenie; kulturoznawstwo – element stylu życia; filozofię – sposób bycia „w” / „z” / „dla” innego lub spotkanie rezonansowe; migratologię – wsparcie w sytuacji *floatingu*; politykę – instrument sprawowania władzy; wreszcie politykę społeczną – forma pomocy albo wsparcia społecznego (Siarkiewicz, Słowik, Bilon-Piórko, 2021, s. 104). Dokonując przeglądu tych konceptualizacji, można zauważyć, iż znalazł tu odbicie pogląd Edmunda Mokrzyckiego, który twierdzi, że „refleksja na temat człowieka, społeczeństwa, kultury itp., nigdy nie jest refleksją pozbawioną empirycznych podstaw, jako że zawsze ma oparcie w bogatym materiale własnych doświadczeń psychicznych i społecznych” (Mokrzycki, 2007, s. 158).

Multidyscyplinarne podejście zdają się oddawać przytoczone dwie prawidłowości:

- ▶ **socjopedagogiczna:** poradnictwo jest obecne w takich działaniach i społecznych strukturach, jak życie rodzinne (Czerniawska, 1977 i in.), praca (Guichard, 2018 i nn.), autoplacement (Minta, 2003), tutoring (Zembrzuska 2009), pomoc socjalna (Kłodkowska, red. 2017), streetworking (Dec 2012), coaching

(Podgórnym, Drabik-Podgórną, 2015), rehabilitacja (Oleniacz, 2012), emigracja (Słowik, 2016), mediacja (Dragon, 2014), udzielanie porady prawnej, medycznej, rolniczej itp.; pomoc udzielana przez nauczycieli (Gołębniak, 2009), nauczycielom (Kwaśnica, 1994) i studentom (Rosalska, 2018);

- ▶ **psychologiczna:** osoba radząca się w zależności od obrazu siebie i swego położenia życiowego może wchodzić w sytuację poradniczą z trojakiem nastawieniem:
 - ◆ chwiejnym, reprezentowanym przez osoby chcące uzyskać pomoc, lecz doświadczające niezadowolenia z konieczności skorzystania z niej;
 - ◆ wymuszającym, charakteryzującym osoby, które są zainteresowane nie tyle współpracą z doradcą, ile potwierdzeniem pomysłu na własne rozwiązanie problemu;
 - ◆ zorientowanym na współpracę i otwartym na zmiany (Kulczycki, 1980, s. 88–90);
- ▶ „ustalenie dla siebie wartościowego ukierunkowania życiowego jest zasadniczym celem każdej pracy nad sobą i każdej współpracy doradcy z osobami zgłaszającymi się do niego” (Kulczycki, 1992, s. 66).

Wymienione tu doświadczenia psychiczne, działania i struktury społeczne, a także inne, o których nie ma tu mowy, przeważnie są przedmiotem badań dyscyplin, które dysponują własnym zasobem wiedzy, takich jak: psychologia, pedagogika, socjologia, a także: organizacja i zarządzanie, polityka socjalna, medycyna, migratologia, pedeutologia itp., w których poradnictwo jest traktowane jako jedna z występujących form pomocy realizowanej w diadzie: doradca–radzący się, w realu lub wirtualnie.

Interdyscyplinarne podejście w konstruowaniu poradownictwa

Zupełnie inaczej rzecz się ma w podejściu interdyscyplinarnym. Ma ono miejsce „najczęściej [...] w pracy zespołowej, w której rozwiązywane są złożone problemy badawcze. (...) Uwidacznia się to w przyjmowaniu w projekcie badawczym wspólnych założeń, wspólnych koncepcji/teorii/modeli, wspólnej siatki pojęciowej oraz wspólnego sposobu analizy i interpretacji” (Muszyński 2020, s. 20; zob. też Tillmann, 1996, s. 29). Proces tworzenia wspólnej wiedzy, nazwany procesem triangulacji teoretycznej lub/i metodologicznej (Malewski, 2022), zachęca badaczy do przekraczania granic własnych dyscyplin oraz poszukiwania nowych teorii lub nowych metodologii, pozwalających na innowacyjne rozwiązywanie danego problemu badawczego. Na zalety tego podejścia zwraca uwagę Wojciech Doliński (2016, s. 9–10), pisząc:

wystawienie się bez zasłon i zabezpieczeń na bezpośrednią konfrontację z tym, co [...] inne i obce oraz w konsekwencji pozwolenie sobie na bycie zdumionym

i zaskoczonym otwiera szerokie możliwości interakcyjnego uwspólnienia stanowisk [...]. Gdy dokonuje się to po obu stronach i każdy z partnerów, wiernym swym racjom, rozważa też racje przeciwnie, można w końcu przez niedostrzegalny, ale też niedowolny przekład punktów widzenia [...] dojść do ustalenia wspólnego języka i wspólnej konkluzji. Warto podejmować wysiłek transgresji w teorii i stosowanych metodach badań, ponieważ nawet brak zgodnych konkluzji otwiera nowe, często nierozpoznane kierunki dociekań badawczych.

Dzięki uwspólnionemu postępowaniu uzyskana wiedza nie narasta w sposób linearny, ale tworzy sieć powiązanych ze sobą odkryć, ujętych w postaci hipotez, praw, prawidłowości, teorii.

Poradownictwo – jako wiedza o specyficznym zjawisku społecznym: o metodach, formach organizacyjnych, celach, środkach, procesach, efektach, strategiach bycia, zachowania się, doświadczania i działania interesariuszy poradnictwa, oraz o różnych metodach jego badania – od początku wyodrębnia się jako nauka interdyscyplinarna i interparadygmatyczna. Potwierdzają to zarówno ogólne jej określenie jako nauki o radzeniu sobie (proces psychologiczny), radzeniu się kogoś (proces społeczny) i radzeniu innym (proces pedagogiczny/andragogiczny), jak i opisy specyfiki powstałych wówczas relacji, interakcji, faktów i zjawisk oraz ich mikro-, mezo- i makrokontekstów (por. Materiały z seminarium „Poradnictwo we współczesnym społeczeństwie” oraz Guichard, 2018; Kłodkowska [red.], 2017; Siarkiewicz & Wojtasik [red.], 2016; Zierkiewicz & Ładyżyński, [red.] 2014 inni).

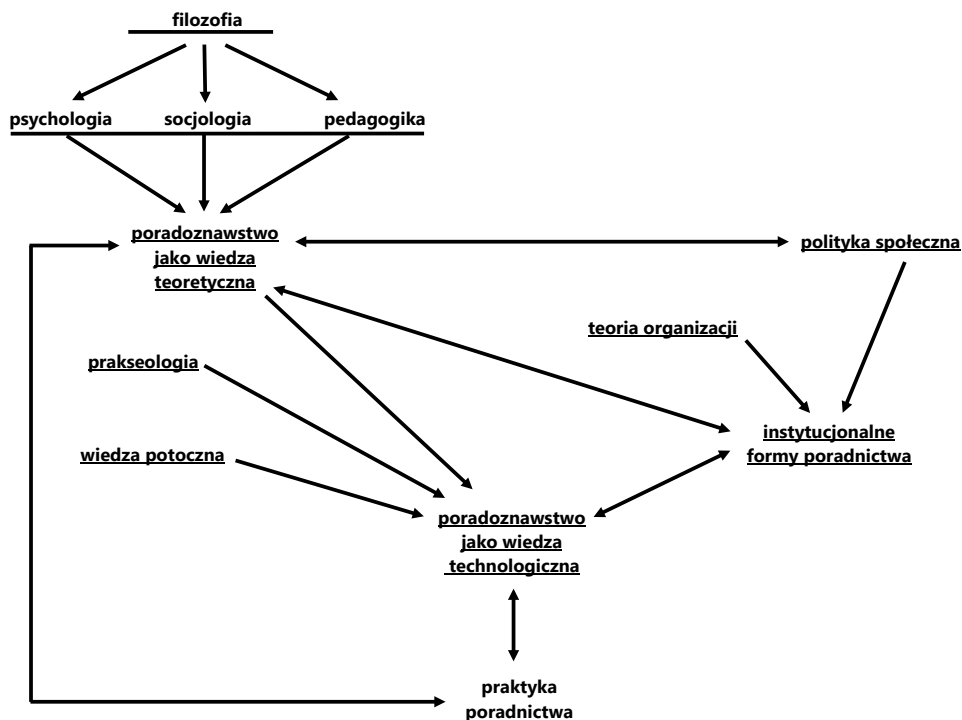
Poradownicy, integrując ogólną wiedzę o poradnictwie i „przerzucając pomosty pomiędzy dyscyplinami”, które ze sobą wcześniej pozostawały w stosunku multidyscyplinarnym, zdają się korzystać nie tylko z ich dorobku, ale również z naukownictwa oraz odkryć dokonanych w takich dziedzinach wiedzy, jak filozofia, nauki humanistyczne, medyczne, techniczne, biologiczne i inne, nawet wówczas, gdy w tych dziedzinach poradnictwo bywało traktowane raczej marginalnie. Odnosnie do metodologii ustalono, że – ze względu na złożoność samego przedmiotu – poradnictwo wymaga zarówno badań interdyscyplinarnych (scalających wiedzę z różnych dziedzin), jak i interparadygmatycznych (sięgających do różnych założeń i rozwiązań metodologicznych). Tym samym nie tyle powinna być opracowywana specjalna metodologia poradownictwa, ile wykorzystywany dorobek metodologiczny nauk humanistycznych i społecznych, z których będzie czerpać nowo tworzona dyscyplina. Wymienione wcześniej podejście badawcze: imersja – jako najbardziej przydatne w badaniach poradownictwa – mieści się w metodologii tych nauk. Inną metodą, która wydaje się równie przydatna ze względu na specyfikę poradnictwa uprawianego na poziomach: osobistym, mikro, mezo, makro i próby połączenia wkładu różnych nauk w budowanie jego teorii, jest socjologiczny miniaturyzm. Za Johnem F. Stolte, Garym Alanem Fine i Karen S. Cook (2009) można przyjąć, że jest to podejście atrakcyjne i poznawczo nowe, które pozwala na interpretacje działań instytucji oraz procesów jednostkowych i społecznych,

jako głównego celu „socjologicznej psychologii społecznej”. „Miniaturyzm zakłada, że procesy te mają charakter wielopoziomowy (*processes transcend levels*)” (Stolte, Fine & Cook 2009, s. 186). W związku z tym: po pierwsze, zjawiska, które możemy zaobserwować na jednym poziomie, mogą także występować na innych poziomach; po drugie, zachowanie jednostek można w pewnych okolicznościach traktować jako reprezentatywne dla większych całości społecznych i wówczas działania danej jednostki mogą być uznane za działania aktora zbiorowego; i po trzecie, że sytuacje dają się uogólniać, co jest przydatne, „by uprawomocnić i uzasadnić wartość zarówno eksperymentów laboratoryjnych, jak i badań etnograficznych” (Stolte, Fine & Cook 2009, s. 187). Socjologiczna psychologia społeczna koncentrując się na jednym temacie, w tym wypadku na ludzkiej bezradności lub zaradności, bądź radzeniu się/sobie/innym, pomimo że na ogół rezygnuje z zajmowania się tematami bardziej rozległymi i skomplikowanymi, umożliwia badaczowi uzyskanie dostępu do szerszego zestawu czynników przyczynowych, generujących określone zjawisko (Stolte, Fine & Cook 2009, s. 188). Tym samym daje możliwość patrzenia na rzeczywistość społeczną w kategoriach transcendencji, reprezentatywności i określonego sposobu uogólnienia, co buduje mosty porozumienia między przedstawicielami różnych nauk społecznych i wychodzi poza myślenie jednodyscyplinarne. Miniaturzyści napotykają jednak poważne przeszkody i ograniczenia, gdy podejmują się budowania odrębnej teorii. Zdaniem cytowanych autorów „główne ograniczenia to: różnice dotyczące przedmiotu działań (*content*), różnice między populacjami oraz różnice w obrębie procesu, występujące pomiędzy różnymi poziomami skali mikro-makro” (Stolte, Fine & Cook, 2009, s. 190). Stąd w budowaniu poradoznawstwa ważnym zadaniem jest przekraczanie tych granic i wielostronne opisywanie procesów radzenia, doradzania i radzenia sobie, lokujących się w różnych okresach historycznych i na różnych poziomach życia społecznego. Wyjście od samego zdarzenia lub sposobu bycia czy sposobu zachowania się danej jednostki, jakim jest poszukiwanie, otrzymanie/udzielanie porady, bądź samodzielne radzenie sobie z problemem, pozwala bowiem na odsłanianie zarówno kontekstów psychologicznych lub społecznych tego zjawiska/sytuacji, jak i na kulturowe, ekonomiczne albo polityczne jego uwikłania na mikro-, mezo-, makropoziomie⁵. Jak widać, jest to podejście całkowicie zorientowane na interdyscyplinarność. Można uznać je za intuicyjnie stosowane od początku we wszystkich badaniach poradoznawczych (Kargulowa 2023, s. 9–10). W badaniach tych oparto się też na filozofii

⁵ Przykładem na interdyscyplinarne ujmowanie poradnictwa może być definicja Sanny Vehviläinen, wg której poradnictwo to „zasadzające się na współpracy działanie instytucjonalne, które wspiera znaczące procesy życiowe jednostek i grup w taki sposób, że ich sprawczość i poczucie uczestnictwa zostają wzmocnione. Mogą być to procesy uczenia się, wzrostu, rozwoju, pracy i projektowania życia. Sprawczość rozumiana jest przy tym jako relacja zachodząca między jednostkami a społeczeństwem i ujmowana jest intersekcjonalnie (tj. z uwzględnieniem rozmaitych mechanizmów nierówności społecznych)” (Vehviläinen, 2021, s. 66).

jako ogólnej wiedzy o człowieku, poddającej refleksji płytkiej i głębokiej/„intensywnej” – w terminologii Anthony Giddensa (Giddens, 2003; Bilon, 2013) – reguły jego egzystencji.

W pewnej mierze oddaje to poniższy rysunek.



Rys. 3. Schemat relacji między poradnictwem a poradownictwem
(źródło: Hejnicka-Bezwińska T., 1988, s. 76)

Jak widać, największe szanse w odniesieniu do badań poradnictwa zdaje się ciągle mieć integracja nauk psychologicznych, pedagogicznych i socjologicznych. Nauki te wraz z zainteresowaniem się codziennością, społeczną praktyką i autorefleksją używają podobnej terminologii do określenia zjawisk, faktów i procesów obecnych w poradnictwie, a znanych jako bezradność, zaradność lub radzenie sobie, radzenie się i radzenie innym. Przytoczona definicja poradnictwa (radzenie sobie/się/innym) zawiera terminy zaczerpnięte z tych nauk i wydaje się możliwa do zaakceptowania przez jej przedstawicieli przy uwzględnieniu inter- i intraspolecznych procesów, czyli wewnętrznych (przeżyciowych) i zewnętrznych (fizycznych) kontekstów poradnictwa. Wśród najbardziej charakterystycznych dla interdyscyplinarnego ujęcia prawidłowości można wymienić te, które integrują zarówno tę wiedzę, jak i inną, dotyczącą takich kwestii, jak organizacja i przemiana życia społecznego,

zdrowie psychiczne, środki przekazu wiedzy oraz ich zalety i zagrożenia, jakie niosą, problemy wychowania, opieki, polityki, ekonomii itp. A oto niektóre przykłady:

- ▶ poradnictwo jako zjawisko społeczne ma swój wymiar horyzontalny i wartościowy (Czerkawska, 1977, s. 33–35);
- ▶ przedmiotem badań poradniczych mogą być nie tylko działania intencjonalne, konwencjonalnie przypisane doradcy, wynikające z jego roli zawodowej, ale także osobiste sposoby radzenia sobie ludzi z problemami życia codziennego (Czerkawska, 2009; Drabik-Podgórna, 2009; Szumigraj, 2009 i inni);
- ▶ w społecznej świadomości zmieniło się znaczenie poradnictwa „osobistego”. Obecnie komercjalizacja poradnictwa przyczynia się do traktowania jego usług jako pewnej nobilitacji (m.in. własny doradca finansowy, doradca wizerunku), a nie tylko jest powodem stygmatyzacji, gdyż o dostępie usług poradniczych decyduje czynnik ekonomiczny (Kargulowa, 2018b);
- ▶ poradniczy boom prowadzi do deformacji roli doradcy, stwarzając warunki do nadużyć i nieetycznych praktyk poradniczych (doradca cynik) (Kargulowa, 2004–2011);
- ▶ relacja doradca–radzący się nie zawsze zostaje nawiązana w sposób tradycyjny, kiedy radzący się zwraca się o pomoc, ale może się przydarzać incydentalnie w różnych okolicznościach, stając się specyficznym performansem, wywołującym zmiany (Siarkiewicz, 2016);
- ▶ korzystanie z porady może być aktywnym jej współkonstruowaniem w relacji doradca–radzący się, czytaniem poradnika lub oglądaniem poradniczego seansu w programie telewizyjnym (Zielińska-Pękał, 2019; Zierkiewicz, 2004);
- ▶ aranżacja przestrzeni instytucji poradniczej ma swój wymiar kulturowy, ale także znaczenie dla organizacji i przebiegu pomocy (Siarkiewicz, 2010; Skałbani, 2011; Mielczarek 2011).

W formułowaniu przytoczonych prawidłowości łączona jest wiedza pochodząca z różnych nauk: humanistycznych, ekonomicznych, politycznych, a także uwzględniana rola urzędzeń technicznych oraz uchwycona zmienność otaczającej rzeczywistości.

Transdyscyplinarność wiedzy poradniczej

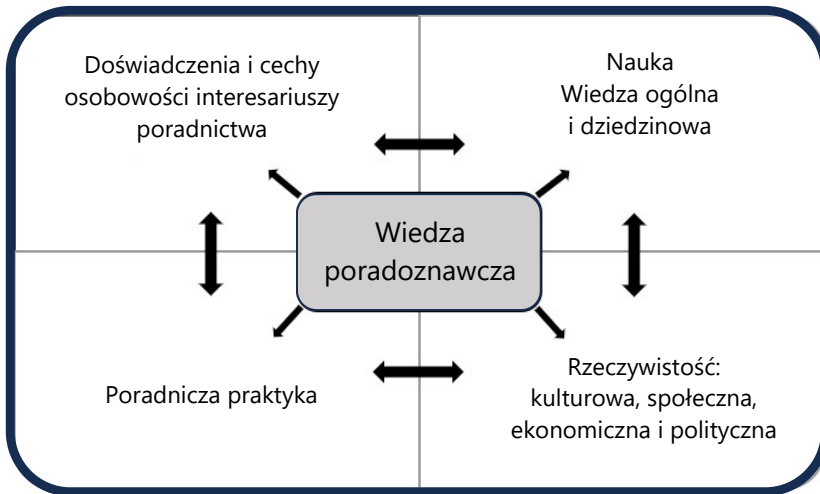
Wracając do artykułu Marcina Muszyńskiego (2020, s. 22), trzeba zgodzić się, że „transdyscyplinarność przekracza granice instytucjonalne, dyscyplinarne i paradygmatyczne. [...] Komunikuje ze sobą dyscypliny, a także obejmuje swoim poznaniem praktykę wytwarzania wiedzy”. Wiąże w jedno odległe ze sobą aspekty rzeczywistości oraz formy i praktyki wytwarzania wiedzy, które warunkują istnienie określonych stanów rzeczy, przyczyniając się do ich powstania i trwania. Doliński (2016, s. 9) przypomina, że wówczas „nie chodzi [...] o to, aby przedstawiciele każdej

z dyscyplin z osobna działali wbrew zasadom wypracowanym w każdej z nich, lecz by ich celem było znalezienie tego, co łączy różne dziedziny albo przynajmniej o wspólne wskazanie kierunku dalszych poszukiwań”. Transdyscyplinarny sposób wytwarzania wiedzy zmierza bowiem do konstruowania „teorii jednoczącej, uspojnającej” różne światy życia i obszary współczesnej rzeczywistości, wiedzy generatywnej, tzn. sprzyjającej wytwarzaniu obiektów i zjawisk, które są społecznie uznawane za realne i warte poznania, oraz wytycza nowe drogi prowadzenia badań. Jak dowodzi Muszyński (2020, s. 22):

Poszukiwanie jedności odbywa się poprzez krytyczną, filozoficzną i ponad naukową refleksję. Akceptuje się tu różnorodność perspektyw. Zwraca się tu uwagę zarówno na to, co widać, jak i to, co jest niewidoczne i jeszcze niepomyślane. Rzeczywistość w tym ujęciu jest wielowymiarowa, złożona i objawia się na wielu połączonych ze sobą płaszczyznach.

Autor ten rozpatruje kilka trendów związanych z transdyscyplinarnym sposobem wytwarzania wiedzy, z których najnowszy łączy się nie tylko z rekonfiguracją i rekontekstualizacją wiedzy dziedzinowej, ale głównie z jej performatywną rolą, czyli z poszerzaniem podmiotów biorących udział w jej konstruowaniu i przekazaniu. Mając zatem na względzie wytwarzanie, społeczny obieg i dystrybuowanie wiedzy, przy transdyscyplinarnym ujęciu, w odniesieniu do poradoznawstwa przede wszystkim będzie chodziło o dwa ostatnie procesy. Ich uruchomienie i rozwój są możliwe do uchwycenia dzięki temu, że najbardziej ogólna dyrektywa metodologiczna, jaka została przez poradoznawców przyjęta, dotyczy uwzględniania aktywnego, dynamicznego, intensywnego rezonansowego związku poradnictwa z jego kontekstem społecznym, kulturowym, ekonomicznym i politycznym. Stąd kontekst ten nie jest traktowany jedynie jako tło poradniczej praktyki, ale jako podmiot pozostający z nią w interaktywnych związkach i ścisłych relacjach, których rodzaj zasada się we „wrażliwości” tej praktyki na zachodzące zmiany i wymusza ich uwzględnianie (Bilon, Kargul, 2012). Czyli modyfikuje „semiotechnikę” – jak powiedziałby Michel Foucault (1998, s. 100) – poradnictwa. Jednocześnie kontekst „wykorzystuje” poradnictwo w wywoływaniu tych zmian. Uznano bowiem, iż poradnictwo – przedmiot badań poradoznawstwa – jako swoista praktyka społeczna, nie tylko zinstytucjonalizowana, ale także pojawiająca się niejako naturalnie w codziennych międzyosobowych relacjach, kieruje się określonymi regułami, zarówno ogólnymi, stanowiącymi kulturowy dorobek ludzkości, jak i wypracowanymi przez refleksyjnych praktyków i poradoznawców, oraz lokalnymi, przyjętymi w danym środowisku. Jej przebieg na ogół jest zgodny z nimi i w znacznej mierze jest ich odtwarzaniem. W badaniach jest to możliwe do uchwycenia wówczas, gdy dotyczą one świadomości praktycznej uczestników „świata poradnictwa”. Wszelkie przejawy transgresji w zakresie stosowania w praktyce tych reguł mogą być źródłem nowej wiedzy zarówno teoretycznej, poszerzającej ją, jak i wiedzy praktycznej. Stąd można za Anthony Giddensem powiedzieć, że zgodzono się, iż strukturę wiedzy

poradniczej charakteryzuje swego rodzaju dwoistość (dualność), albowiem z jednej strony wiedza ta reguluje praktykę poradniczą, z drugiej, dzięki praktyce jest ona (współ)tworzona, weryfikowana i poszerzana. Zważywszy zaś, że sama poradnicza praktyka jest swoistą dualną (osobistą i społeczną) strukturą, ulokowaną w ogólnej przestrzeni życia społecznego, kulturalnego, ekonomicznego i politycznego (por. Bilon, 2013) – dwoistość struktury poradnictwa jako nauki o nim, potęguje się i staje się „podwójnie dwoista”, co stara się oddać poniższy rysunek.



Rys. 4. Generatywna funkcja transdyscyplinarnej wiedzy poradniczej (źródło: Kargulowa A., 2023, s. 282)

O transdyscyplinarności poradnictwa decyduje ponadto to, że można je uznać za przestrzeń społecznego dyskursu, generującą nie tylko możliwości komunikowania się, ale przede wszystkim szeroko pojętego uczenia się, gdyż jest ono obszarem wiedzy konstruowanym w takim gremium (realnym lub wirtualnym), które daje szansę spotykania się, konfrontowania i integrowania odkryć przedstawicielom różnych dyscyplin naukowych. Jego walor edukacyjny pojawia się z dwóch powodów: po pierwsze dlatego, że w praktyce rozwinęły się różne rodzaje poradnictwa od personalnego, zawodowego, rodzinnego, medycznego, prawnego, językowego i innych, po doradztwo i poradnictwo eksperckie dla organizatorów życia społecznego na szczeblach krajowych, europejskich, światowych. Wszystkie te rodzaje poradnictwa i doradztwa dysponują własnymi zasobami wiedzy specjalistycznej, dziedzinowej (medioznawczej, ekonomicznej, politycznej, medycznej, prawniczej, rolniczej itp.) opisującej i wyjaśniającej zjawiska stanowiące przedmiot badań danych dziedzin. W procesie dyskusyjnej wymiany poglądów następuje dzielenie się nie tylko wiedzą metodyczną, ale także wiedzą dziedzinową. I po drugie, stąd, że właśnie z racji swej

struktury i przyjętych zasad oraz z racji swej społecznej misji (pomoc w rozwiązywaniu problemów egzystencjalnych i bytowych – Kulczycki, 1998; Straś-Romanowska, 1996) poradownictwo jest kompilacją wiedzy na temat edukacji, czyli uczenia się i nauczania ludzi (pedagogika, andragogika, psychologia) oraz wiedzy na temat terapii, czyli swoistego rodzaju kuracji duszy, którą wytwarzają humanistyczne nauki stosowane (jak psychiatria, logopedia, geriatryka, teoria stosunków interpersonalnych, teoria mediacji i negocjacji itp.) niejednokrotnie uprawiane przez badaczy poradnictwa. Ta wiedza, w trakcie wymiany poglądów, dociera nie tylko do przedstawicieli nauk humanistycznych, ale również technicznych i przyrodniczych. Wreszcie poradownictwo korzysta także z wiedzy potocznej, zaczerpniętej z życia codziennego doradców i osób radzących się. Patrząc z interdyscyplinarnej i transdyscyplinarnej perspektywy na poradnictwo, widzi się je jako swoistą hybrydową całość składającą się z ludzkich emocji, doświadczeń, działań, przeżyć, nadawanych im wartości, idei i ideologii, przedmiotów materialnych i niematerialnych służących realizacji głównego celu, jakim jest wspomaganie ludzi w rozwiązywaniu problemów.

Mając więc na myśli poradownictwo jako wiedzę konstruowaną w sposób transdyscyplinarny, można odnaleźć w niej takie prawidłowości, jak:

- ▶ osoby wyżej wykształcone chętniej współpracują z poradnią i częściej wykorzystują porady w pracy opiekuńczej i wychowawczej (Kargulowa, 2004–2011, s. 98–99; Wojtasik, 1993);
- ▶ korzystanie z pomocy poradni jest warunkowane płcią radzących się: w sprawach dotyczących wychowania dzieci kobiety częściej korzystają z porad doradcy niż mężczyźni (Kargulowa, 2004; Wojtasik 1993);
- ▶ znaczenie nadawane poradni zależy od środowiska jej pracy i różnicuje się w każdym z nich:
 - ◆ wieś – centrum diagnostyczne
 - ◆ małe miasto – element lokalnego systemu wychowawczego
 - ◆ duże miasto – ambulatorium wychowawcze (Kargulowa, 1986, s. 151–160);
- ▶ uwikłania lokalne poradnictwa nie tylko mają wpływ na nadawanie mu znaczenia w środowisku działania, ale także modyfikują styl pracy doradcy i treści porad (Bilon, Minta, 2016, s. 159–171);
- ▶ w postnowoczesnym lokalnym życiu społecznym profesjonalny doradca może przyjąć różny styl (scenariusz) pracy, m.in.:
 - ◆ mistyka
 - ◆ optymistycznego praktyka
 - ◆ negocjatora
 - ◆ łącznika
 - ◆ edukatora
 - ◆ pragmatyka
 - ◆ cynika anominijnego
 - ◆ cynika „gracza” (Kargulowa, 2004–2011, s. 171);

- ▶ zadania stawiane poradnictwu w środowisku lokalnym zależą od celów, jakie stawia sobie „właściciel poradni” i są wyrazem tak ogólnokrajowej, jak i lokalnej polityki i ekonomii (Bilon, Minta, 2016, s. 159–171);
- ▶ rozwój poradnictwa zapośredniczonego środkami cyfrowymi, może zmniejszać rolę poradnictwa uprawianego w sposób bezpośredni „twarzą w twarz” (Zielińska-Pękał, 2019);
- ▶ w przekazie telewizyjnym wykreowane zostały czworakiego rodzaju portrety radzących się odbiorców:
 - ◆ zbuntowany,
 - ◆ zniechęcony,
 - ◆ posłuszny
 - ◆ współpracujący (Zielińska-Pękał, 2019, s. 215);
- ▶ „zagęszczanie” poradniczych zorganizowanych sieci może dowodzić troski władz o obywateli, ale także być sposobem na wykorzystywanie poradnictwa jako „subtelnej narzędzia sprawowania władzy” (Szumigraj, 1998);
- ▶ można mówić o potrójnym uwikłaniu polskiego poradnictwa:
 - „1) związanym z lokalizacją centralnych organów zarządzających poradnictwem w resortach edukacji i pracy, a wyrażającego się w:
 - ◆ niejednoznacznych celach wiążących poradnictwo z całościowym uczeniem się
 - ◆ sposobach organizacji i finansowania (na ogół sprawy poradnictwa traktowane są jako kwestie drugorzędne i marginalne wobec innych zadań resortów i lokalnych organizacji)
 - ◆ dyferencjacji zasad i metod pracy wymuszanych przez „właściciela” poradni
 - 2) związanym z ambiwalentnym stosunkiem do poradnictwa jako formy pomocy przez potencjalnych klientów i ich brakiem pełnego zaufania do poradniczych instytucji
 - 3) związanym z instrumentalnym traktowaniem poradnictwa przez władze, nie uwzględniającym jego misji i charakteru pracy doradców” (Bilon & Minta, 2016, s. 159–171).

Powszechnie podzielanym poglądem, opartym na obserwacjach i potwierdzonym faktami, jest ten, który głosi, iż wzrost zainteresowania poradniczą pomocą wiąże się z widocznym wzrostem społecznej bezradności.

Podsumowanie

Podział nauki na dyscypliny utrzymuje się nadal, zwłaszcza w obszarze akademickiej dydaktyki czy struktury uczelni: wydziały, instytuty, katedry, przedmioty nauczania, jednak wydaje się coraz częściej przekraczany przez badaczy jako przedstawiciele poszczególnych dyscyplin. Powstają prace na pograniczu różnych

dziedzin, czasem zawierające już w swojej nazwie ich kompilację, jak choćby wymieniona w tym tekście „socjologia psychologii społecznej”, określająca metodologię miniaturyzmu społecznego czy astrofizyka, technonauka, biotechnologia i inne. O ile w 1982 roku Jürgen Habermas (1982, s. 91–92) pisał:

Podczas gdy nauki przyrodnicze i nauki humanistyczne, które zazwyczaj są sobie obojętne, mogą obok siebie istnieć, jednakże bardziej w stanie rozejmu niżli pokoju, to nauki społeczne muszą pod jednym dachem radzić sobie z napięciem pomiędzy rozbieżnymi podejściami: tu sama praktyka badawcza wymusza refleksję nad stosunkiem między procedurą analityczną i hermeneutyczną,

a dopiero potem się z tego poglądu wycofał⁶, o tyle obecnie, nauki przyrodnicze, techniczne i humanistyczne rozwijają się w coraz pełniejszej symbiozie. Analizowane tu poradownictwo także może być dobitnym tego dowodem. Przedmiotem jego badań jest bowiem poradnictwo, które dawno wyszło poza swój kanoniczny kształt responsywnej relacji doradca–radzący się i obecnie jawi się jako swoisty wielce złożony konglomerat. Stąd próbując ogarnąć wszystkie okoliczności, w których pojawia się poradnictwo, i mając na myśli życie społeczne rozumiane nie tyle jako zorganizowany sposób działania danej społeczności, ile jako spłot procesów tworzonych z ludzkich doznań, relacji i działań, można odnotować, że w najszerszym rozumieniu ma się na myśli wielowątkowy subproces tego życia. Tworzy go organizowany i spontaniczny przepływ empatii, rezonansu, solidarności ludzkiej, specyficznej społecznej wymiany, swoistej edukacji i terapii, przenikający jego całość, jego „materię”, strukturę i funkcjonowanie. Przyjmując spojrzenie holistyczne, poradnictwem nazywa się bowiem zarówno zinstytucjonalizowaną, jak i pojawiającą się w sposób naturalny pomoc ludziom w radzeniu sobie, udzielaną przez różnorodne instytucje i grupy wsparcia oraz pojedyncze osoby, wprawdzie zsocjalizowane i nastawione prospołecznie, nie zawsze jednak profesjonalnie do tego przygotowane, działające poprzez nawiązanie kontaktów bezpośrednich lub zapośredniczonych, Internetem, telefonem, listem. Równocześnie i niezależnie od nich mają w nim udział różnorodne programy telewizyjne i radiowe oraz portale internetowe, wypełnione różnego rodzaju apelami, radami i poradami, kierowanymi do anonimowych odbiorców, jak również zapełnione najróżniejszymi poradnikami rynku wydawnicze i księgarskie. Poradownicy, poddając je wielostronnej analizie, wprawdzie dążą do stworzenia odrębnej dyscypliny, jednak zdają sobie sprawę, że nie może to być gałąź wiedzy zamknięta i skończona. W związku z tym, podejmując kroki zmierzające do odkrycia specyfiki poradnictwa jako praktyki udoskonalającej osobiste i społeczne życie ludzi, sięgają do odkryć nauk dojrzałych, obserwacji otoczenia oraz do własnych doświadczeń. W rezultacie można stwierdzić, że poradownictwo rozwija się jako nauka multidyscyplinarna, interdyscyplinarna i transdyscyplinarna. Ponieważ jest nauką ciągle młodą, dziś łatwiej

⁶ Podaję za: A. M. Kaniowski: *Wstęp. Rehabilitacja i transformacja filozofii praktycznej*. W: Habermas, J. 1999. *Teoria działania komunikacyjnego* t. I. Warszawa: PWN s. XXXII–XXXIII.

jest mówić o pojawianiu w niej różnych wątków teoretycznych i metodologicznych niż o uogólnionej, ujednocionej i uściślonej wiedzy poradniczej.

Bibliografia

- Aszkiełowicz, A. & Ładyżyński, A. (2020). Od poradnictwa do poradownictwa. Dorobek teoretyczny i obszary badawcze subdyscypliny. *Studia z Teorii Wychowania* t. XI. 2(31). s. 121–141.
- Bilon, A. (2010). Poradownictwo wobec ogólnej refleksji nad poradnictwem. *Edukacja Dorosłych*, nr 1(62). s. 55–75.
- Bilon, A. (2013). Współczesne tendencje w badaniach poradnictwa kariery/ Current Trends in Research and Theory. *Studia Poradnicze/Journal of Counsellogy*. s. 42–63/ 218– 236.
- Bilon, A. & Kargul, J. (2012). Społeczno-kulturowe konteksty definiowania roli doradcy/ Socio-Cultural Contexts for Defining the Role of Counsellors. *Studia Poradnicze/Journal of Counsellogy*. s. 85–109/265–287.
- Bilon, A. & Minta, J. (2016). Poradnictwo (kariery) jako instrument polityki całonizowego uczenia się. W: E. Siarkiewicz & B. Wojtasik (red.). *Uczenie się – doświadczanie – imersja. Poradnictwo zaangażowane*. Wyd. Nauk. DSW. s. 159–171.
- Cohen-Scali, V.; Pouyaud, J.; Podgórnny, M.; Drabik-Podgórnna, V.; Aisenson, G.; Bernaud, J.L.; Moumoula, I. & Guichard, J. (red.). (2018). *Interventions in career design and education: Transformation for sustainable development and decent work*. Springer.
- Conceição Passeggi, M. (2021). Poradnictwo jako dialogiczna sztuka wyłonienia/(się) podmiotu autobiograficznego/Counseling: The Dialogical Art of Awakening the Autobiographical Subject. *Studia Poradnicze/Journal of Counsellogy*. Vol 10; 13– 28/247–261.
- Czerkawska, A. (2009). Poradnictwo w perspektywie egzystencjonalizmu. W: A. Kargulowa (red.). *Poradownictwo – kontynuacja dyskursu*. Wyd. Nauk. PWN. s. 125–145.
- Czerkawska, A. (2013). *Poradnictwo egzystencjalne. Założenia – inspiracje – rozwiązania praktyczne*. Wyd. Nauk. DSW.
- Czerkawska, A. & Czerkawski, A. (2005). *Etyczny wymiar poradnictwa zawodowego*. KOWEŻiU.
- Czerniawska, O. (1977). *Poradnictwo jako wzmacnianie środowiska wychowawczego*. Instytut Wydawniczy CRZZ.
- Dec, J. (2012). Poradnictwo dla osób z grup marginalizowanych – streetworking/ Counseling for People of Marginalised Groups – Streetworking. *Studia Poradnicze/Journal of Counsellogy*. Vol. 1. s. 129–141/ 305–316.
- Denzin, N.K. & Lincoln, Y.S. (2009). *Metody badań jakościowych*. Wyd. Nauk. PWN.
- Dębska, E. (2020). *Profile refleksyjności i typy karier. Perspektywa poradnicza*. Wydawnictwa Uniwersytetu Warszawskiego.
- Doliński, W. (2016). Dokumenty osobiste jako transdyscyplinarne wyzwanie dla kategorii świata przeżywanego – wprowadzenie. *Forum Socjologiczne*. Vol. 7. s. 9–19. (pobrano 27.02. 2023).

- Drabik-Podgórna, V. (2007). Poradnictwo w perspektywie dialogicznej – od poradnictwa dialogowego do dialogiki poradnictwa. W: V. Drabik- Podgórna (red.). *Poradnictwo między etyką a techniką*. Oficyna Wydawnicza Impuls, s. 105–115.
- Drabik-Podgórna, V. (2009). Poradnictwo w perspektywie personalizmu dialogicznego. W: A. Kargulowa (red.), *Poradownictwo – kontynuacja dyskursu*. Wyd. Nauk. PWN: 103–124.
- Drabik-Podgórna, V. (2013). Myśleć jak poradownica.../On behalf of the Editors. *Studia Poradownicze/Journal of Counselling*. Vol. 2, s. 11–14/187–190.
- Dragon, A. (2014). Proces mediacji w perspektywie poradowniczej/ The mediation process: A counselling studies perspective. *Studia Poradownicze/Journal of Counselling*. Vol. 4. s. 131–143/305–318.
- Dragon, A. (2018). *Transformacja doświadczeń życiowych uczestników mediacji*. Impuls.
- Foucault, M. (1998). *Nadzorować i karać. Narodziny więzienia*. tłum. T. Komendant, Fundacja Altheia.
- Giddens, A. (2003). *Stanowienie społeczeństwa. Zarys teorii strukturacji*. tłum. S. Amsterdamki. Wydawnictwo Zysk i S-ka.
- Gołębniak, B.G. (2009). Aplikacje konstruktywizmu do poradownictwa. Inspiracje pedologiczne. W: A. Kargulowa (red.). *Poradownictwo – kontynuacja dyskursu*, Wyd. Nauk. PWN. s. 36–61.
- Górka, A. E. (2020). *Doradcy zawodowi w szkole podstawowej*. Projekt doskonalenia poradnictwa w szkole realizowany przez Fundację Imago, sierpień–grudzień, 2020 roku/*Career counselling in primary schools*. The project of improving school counselling carried out by the Imago Foundation. August–December 2020. *Studia Poradownicze/Journal of Counselling* Vol. 9. s. 272–274/ 548–550.
- Guichard, J. (2018). Jakie interwencje w poradnictwie kariery i konstruowania życia mogą przyczynić się do globalnego, humanitarnego, sprawiedliwego i zrównoważonego rozwoju?/ What career and life design interventions may contribute to global, humane, equitable and sustainable development?. *Studia Poradownicze/Journal of Counselling*, Vol. 7. s. 99–127/305–331.
- Guichard, J. (2022). Działania wspierające konstruowanie aktywnego życia: Punkt zwrotny/ Support for the Design of Active Life at a Turning. *Studia Poradownicze/Journal of Counselling*. Vol. 11. s. 11–26/133–146.
- Guichard, J., Drabik-Podgórna, V. & Podgórnym, M. (red.). (2016). *Counselling and dialogues for sustainable human development*. Wydawnictwo Adam Marszałek.
- Habermas, J. (1999). *Teoria działania komunikacyjnego. T. I. Racjonalność działania a racjonalność społeczna*. tłum. A.M. Kaniowski. Wyd. Nauk. PWN.
- Habermas, J. (2002). *Teoria działania komunikacyjnego. Przyczynek do krytyki rozumu funkcjonalnego*. tłum. A.M. Kaniowski. Wyd. Nauk. PWN.
- Hejnicka-Bezwińska, T. (1988). Związek poradownictwa z poradnictwem, czyli tradycyjny dylemat teorii i praktyki. W: M. Jędrzejczak, A. Kargulowa (red.), *Perspektywy rozwoju teorii i praktyki poradnictwa T.I*. Wrocław: Wyd. UWr: 65–82
- Kargul, J. (2018). Studenci o unikaniu porad. W: W. Danielewicz, J. Nikitorowicz & M. Sobecki (red.). *Ku życiu wartościowemu. Idee – koncepcje – praktyki*. Impuls, s. 310–321.

- Kargulowa, A. (1980). *Uwagi końcowe. Poradnictwo jako podstawowa kategoria poradownictwa*. W: A. Kargulowa & M. Jędrzejczak (red.). *Rola poradnictwa i doradztwa w optymalizowaniu rozwoju osobowości i podnoszeniu kultury pedagogicznej społeczeństwa*. *Acta Universitatis Wratislaviensis*, 608. Wyd. UWr. s. 327–432.
- Kargulowa, A. (1986). *Poradnictwo jako wiedza i system działań. Wstęp do poradownictwa*. Wyd. UWr.
- Kargulowa A. (1989). Kierunki poszukiwań i zagadnienia badawcze w poradownictwie, *Kwartalnik Pedagogiczny*, 2, s. 139–150.
- Kargulowa, A. (2004–2011). *O teorii i praktyce poradnictwa. Odmiany poradowniczego dyskursu*. Wyd. Nauk. PWN.
- Kargulowa A., (2011). Challenges for Career Counselling in a Network Society. W: *Vocational Designing and Career Counseling: Challenges and New Horizons, Abstracts*. Università Degli di Padova, La. R.I.O.S. s. 65.
- Kargulowa, A. (2013). O potrzebie badań poradownicznych. Ku antropologii poradnictwa/ Why We Need Counsellological Research: Towards an Anthropology of Counselling. *Studia Poradownicze/Journal of Counsellology*. Vol. 2. s. 85–105/258–276.
- Kargulowa A. (2018a). Edukacja, praca, rodzina w trzech koncepcjach poradnictwa lat osiemdziesiątych. Profesorowi Tadeuszowi Aleksandrowi z okazji Jubileuszu. W: A. Chabior (red.) *Uczący się dorosły – inspiracje, wyzwania, trendy. Księga Jubileuszowa poświęcona Profesorowi Tadeuszowi Aleksandrowi w 80. Rocznicę urodzin i 55. Rocznicę pracy naukowej*. Wyższa Szkoła Biznesu i Przedsiębiorczości w Ostrowcu Świętokrzyskim. s. 77–104.
- Kargulowa, A. (2018b). *Homo Consultans Amidst Pop Culture: Towards Sustainable Development*. W: V. Cohen-Scali, J. Pouyaud, M. Podgórnny, V. Drabik-Podgórnna, G. Aisenso, J.-L. Bernaud, I. Abdou Moumoula & J. Guichard, (Eds.) *Interventions in Career Design and Education. Transformation for Sustainable Development and Decent Work*. Springer. s. 29–53.
- Kargulowa, A. (2021). Profesor Olga Czerniawska współtwórczynią sieci badań nad poradnictwem. *Edukacja Dorosłych*, 2021. Vol. 84, nr 1, s. 23–39.
- Kargulowa A. (2023). *Poradnictwo od nowa. Emergencja i relacja społecznego rezonansu w dyskursie poradowniczym*. Wyd. Nauk. PWN.
- Kławiuc-Zduńczyk, A. (2020). Doradztwo zawodowe w opiniach studentów pedagogiki/ Vocational counselling in the opinions of pedagogy students. *Studia Poradownicze/ Journal of Counsellology* Vol. 9. s. 171–196/449–474.
- Kłodkowska, J. (red.) (2017). *Miejsca pracy socjalnej*. Wyd. Nauk. DSW.
- Kola, A.M. (2020). Teoria i praktyka poradnictwa w kształceniu pracowników socjalnych w Polsce/Theory and practice of counsellology in the education of social workers in Poland. *Studia Poradownicze/Journal of Counsellology* Vol. 9. s. 206–234/485–510.
- Kozielecki, J. (1976). *Koncepcje psychologiczne człowieka*. PIW.
- Krawczyk, P. (2016). Poradnictwo edukacyjno-zawodowe w gimnazjach m. st. Warszawy w opinii szkolnych koordynatorów ds. doradztwa zawodowego/Education and career counselling in Warsaw's lower secondary schools: Assessments by school-based career

- counselling coordinators. *Studia Poradownicze/Journal of Counselling* Vol. 5. s. 125–136 /287–298.
- Kulczycki, M. (1980). Poradnictwo życiowe. W: A. Kargulowa & M. Jędrzejczak (red.). *Rola poradnictwa i doradztwa w optymalizowaniu rozwoju osobowości i podnoszeniu kultury pedagogicznej społeczeństwa*. AUW. No 608. Wyd. UW. s. 71–92.
- Kulczycki, M. (1982). Psychologiczne problemy poradnictwa. W: A. Kargulowa, M. Jędrzejczak (red.). *Społeczne i jednostkowe znaczenie poradnictwa*. AUW No 662. Wyd. UW. s. 65–76.
- Kulczycki, M. (1998). *Rozważania wokół zagadnień psychologicznego poradnictwa życiowego*. Wyd. UW.
- Kwaśnica, R (1994). *Wprowadzenie do myślenia o wspomaganii nauczycieli w rozwoju*. WON.
- Lenart, J. (2016). Zrównoważony rozwój i godna praca – centralne idee poradnictwa kariery i *Life Design* przedmiotem międzynarodowej debaty. O nową semiotykę poradnictwa/ Sustainable growth and decent work as central ideas of career counseling and life design in an international debate: For a new semio-technique of counseling. *Studia Poradownicze/Journal of Counselling*. Vol. 5. s. 107–124/271–286.
- Malewski, M. (2022). O metodologii podejść mieszanych w badaniach społecznych. W: M. Rosalska, A. Wawrzonek & J. Szłapińska (red.) *Człowiek dorosły w zróżnicowanych kontekstach życia. Księga jubileuszowa profesor Ewy Solarczyk-Ambrozik*, Wydawnictwo Naukowe UAM, s. 27–43.
- Mielczarek, M. (2009). Władza doradcy w relacjach z radzącym się. W: *Poradownictwo – kontynuacja dyskursu*, A. Kargulowa (red.), Wyd. Nauk. PWN. s. 352–369.
- Mielczarek, M. (2011). „Centrum Plus” przykładem polskiej adaptacji brytyjskiego programu przeciwdziałania bezrobociu *Nev Deal*. W: S. Słowińska (red.) *Dyskursy Młodych Andragogów 12*. Oficyna Wyd. UZ. s. 181–193.
- Minta, J. (2003). Doradcy uczelnianych biur karier jako realizatorzy programu „outplacement” dla społeczności akademickiej. W: B. Wojtasik, A. Kargulowa (red.) *Doradca – profesja – pasja – powołanie*. Stowarzyszenie Doradców Szkolnych i Zawodowych RP. s. 148–160.
- Minta, J. (2009). Poradnictwo światem uczenia się w perspektywie wybranych teorii andragogicznych. W: *Poradownictwo – kontynuacja dyskursu*, A. Kargulowa (red.), Wyd. Nauk. PWN. s. 217–239.
- Minta, J. (2012). *Od aktora do autora. Wspieranie młodzieży w konstruowaniu własnej kariery*. KOWEŻiU.
- Mokrzycki, E. (2007). *Do nauki przychodzi się nie tylko z pytaniami*. INFIS PAN.
- Muszyński, M. (2020). Od dyscyplinarności do transdyscyplinarności – wybrane implikacje wytwarzania wiedzy o starości i starzeniu się. *Edukacja Dorosłych nr 1*. s. 13–30.
- Nowak, S. (1970). *Metodologia badań socjologicznych*. PWN.
- Oleniacz, M. (2012). Problematyka koncepcji życia w poradnictwie rehabilitacyjnym. *Dyskursy Młodych Andragogów nr 13*. s. 141–156.
- Paszowska-Rogacz, A. (2003). *Psychologiczne podstawy wyboru zawodu*. KOWEŻiU.

- Pieńkowski, A. (2023). Portal *Mapa Karier* – poradnictwo kariery bez międzypersonalnego kontaktu. *Studia Poradotnawcze/Journal of Counsellogy*. Vol. 12. (w tym numerze).
- Pineau, G. (2021). Paradygmatyczne przejścia w tworzeniu koncepcji „doświadczeniowe uczenie się” z poradnictwem w tle/ Paradigmatic transitions in the creation of the concept of “initial training” with counselling in the background. *Studia Poradotnawcze/Journal of Counsellogy*. Vol. 10. s. 83–100/ 311–326.
- Podgórnny, M. & Drabik_Podgórnna, V. (2015). Jak rozpoznać coaching? Przyczynek do dyskusji nad coachingiem w refleksji andragogicznej i poradotnawczej/How to recognize coaching: A voice in the discussion of coaching in andragogy and counsellogy. *Studia Poradotnawcze/Journal of Counsellogy*. Vol. 4. s. 30–51/209–229.
- Rosalska, M. (2018). Doradztwo akademickie jako forma wspierania karier edukacyjnych i zawodowych studentów/At the career crossroads – building employability by non-traditional students. *Studia Poradotnawcze/Journal of Counsellogy*, Vol. 5. s. 163–175/367–378.
- Savickas, M. L.; Nota, L.; Rossier J.; Dauwalder, J.-P.; Duarte, M. E.; Guichard, J.; Soresi, S.; Van Esbroeck, R. & Van Vianen A. E. M. (2009). Life designing: A paradigm for career construction in the 21st century. *Journal of Vocational Behavior*, Vol. 75/3. s. 239–250.
- Siarkiewicz, E. (2010). *Przesłonięte obszary poradnictwa. Realia – iluzje – ambiwalencje*. Oficyna Wydawnicza UZ.
- Siarkiewicz, E. (2016). Poradnictwo jako performatywny projekt. Zaangażowanie i działanie. W: E. Siarkiewicz & B. Wojtasik (red.) (2016). *Uczenie się – doświadczanie – immersja. Poradnictwo zaangażowane*. Wyd. Naukowe DSW. s. 16–39.
- Siarkiewicz, E., Słowik A. & Bilon-Piórko A. (2021). Poradnictwo w międzynarodowym środowisku zróżnicowanym kulturowo na łamach *Studiów Poradotnawczych/Journal of Counsellogy*. *Studia Poradotnawcze/Journal of Counsellogy*, Vol. 10. s. 101–115.
- Siarkiewicz, E. & Wojtasik, B. (red.) (2016). *Uczenie się – doświadczanie – immersja. Poradnictwo zaangażowane*. Wyd. Naukowe DSW.
- Skałbana, B. (2009). *Poradnictwo pedagogiczne. Przegląd wybranych zagadnień*. Impuls.
- Skałbana, B. (2011). Przestrzeń jako tekst w sytuacji poradniczej, *Teraźniejszość – Człowiek – Edukacja*, nr 3 (55). s. 87–96.
- Słowik, A. (2016). *Transnarodowe sieci poradnicze polskich emigrantów*. Wyd. Nauk. DSW.
- Solte, J. F., Fine, G. A. & Cook, K. S. (2009). Socjologiczny miniaturyzm: wielkie przez pryzmat małego w psychologii społecznej. W: A. Manterys & J. Mucha przy współpracy M. Kaczmarczyka (red.), *Nowe perspektywy teorii socjologicznej*. Zakład Wydawniczy NOMOS. s. 185–212.
- Straś-Romanowska, M. (1996). Poradnictwo wobec problemów egzystencjalnych człowieka. W: *Dramaturgia poradnictwa*. A. Kargulowa (red.). Wyd. UW. s. 15–25.
- Szczepański, J. (1963). *Elementarne pojęcia socjologii*. Wyd. Nauk. PWN.
- Szumigraj, M. (1998). Poradnictwo jako subtelne narzędzie sprawowania władzy. W: B. Wojtasik (red.), *Podstawy poradotnawstwa. Zeszyt 2*. Wyd. UW. s. 21–32.
- Szumigraj, M. (2009). O problemie w poradnictwie. W: *Poradotnawstwo – kontynuacja dyskursu*, A. Kargulowa (red.). Wyd. Nauk. PWN. s. 173–198.
- Szumigraj, M. (2011). *Poradnictwo kariery. Systemy i sieci*. Łośgraf.

- Tilliman, K.-J. (1996) *Teorie socjalizacji. Społeczność, instytucja, upodmiotowienie*, tłum. G. Bluszcz i B. Miracki, Wyd. Nauk. PWN.
- Trębińska-Szumigraj, E. (2009). Emancypacja w poradnictwie. W: *Poradownictwo – kontynuacja dyskursu*, A. Kargulowa (red.), Wyd. Nauk. PWN. s. 146–169.
- Vehviläinen, S. (2021). Kierunki i dylematy poradnictwa. Próba syntezy/Orientations and Dilemmas of Guidance. An Attempt at Synthesis. *Studia Poradownicze/Journal of Counselling*, Vol. 10. s. 63–80/293–308.
- Wojtasik, B. (1993). *Doradca zawodu. Studium teoretyczne z zakresu poradownictwa*. Wyd. UW.
- Wojtasik, B. (1997). *Warsztat doradcy zawodu. Aspekty pedagogiczno-psychologiczne*. Wyd. Nauczycielskie PWN.
- Wojtasik B. (2009) Sytuacja poradnicza – między rytuałem interakcyjnym a prawdziwym spotkaniem, w: A. Kargulowa (red.), *Poradownictwo – kontynuacja dyskursu*. Wyd. Nauk. PWN. s. 199–216.
- Wojtasik, B. (2011). *Podstawy poradnictwa kariery. Poradnik dla nauczycieli*. KOWEŻiU.
- Wolk, Z. (2006). *Poradnictwo zawodowe w edukacji młodzieży*. Oficyna Wydawnicza Uniwersytetu Zielonogórskiego.
- Zembrzuska, A. (2009). Tutoring w szkole drogą do większej wolności i samodzielności ucznia i nauczyciela? W: M. Budzyński, P. Czekierda, J. Traczyński, Z. Zalewski, A. Zembrzuska (red.) *Tutoring w szkole: między teorią a praktyką zmiany edukacyjnej*. Towarzystwo Edukacji Otwartej.
- Zielińska-Pękał, D. (2019). *Poradnictwo telewizyjne w perspektywie poradowniczej*. Oficyna Wyd. Uniwersytetu Zielonogórskiego.
- Zierkiewicz, E. (2004). *Poradnik – oferta wirtualnej pomocy? Impuls*.
- Zierkiewicz, E. & Ładyżyński, A. (red.), (2014). *Centrum i peryferie współczesnego poradnictwa*. Wydawnictwo Chronicon.