

MIROŚŁAWA ANDRZEJOWSKA

**OKRUCHY HISTORII. KILKA INTERESUJĄCYCH SKORUP
Z ANUSINA NA KUJAWACH**

SHARDS OF HISTORY. SOME INTERESTING POTTERY FRAGMENTS FROM ANUSIN IN KUJAWY

Abstract: This article discusses the unique ornamentation of a vessel from a grave assemblage discovered in unspecified circumstances in the village of Anusin in Kujawy before World War II. The vessel, most probably of the Cloche Grave Culture, can be dated to the Early Iron Age. This globular cinerary urn is decorated with a grid of cord-like impressions. The pattern is most similar to the ornaments known from the face urns of the Pomeranian Culture. The false cord impressions were probably made with a tool resembling a hoop earring wrapped in coiled wire. Such items of adornment, with Eastern references, were popular in the Tarnobrzeg Lusatian Culture (e.g. Trzęsówka type coils) and are also found in Kujawy. The vessel from Anusin is therefore an example of an object combining various pottery and ornamental traditions of the communities settled in Kujawy around the middle of the 1st millennium BC.

Słowa kluczowe: zdobnictwo ceramiki, Kujawy, wczesna epoka żelaza, kultura grobów kloszowych, kultura pomorska, tarnobrzezka kultura łużycka, wpływy wschodnie

Keywords: pottery ornamentation, Kujawy, Early Iron Age, Cloche Grave Culture, Pomeranian Culture, Tarnobrzeg Lusatian Culture, Eastern influences

W Państwowym Muzeum Archeologicznym w Warszawie znajduje się sześć fragmentów dwóch naczyń glinianych, odkrytych w nieznanych okolicznościach przed II wojną światową we wsi Anusin, leżącej obecnie w gminie Piotrków Kujawski w powiecie radziejowskim, woj. kujawsko-pomorskie (Ryc. 1).

Powodem szczególnego zainteresowania tak skromnym materiałem (Ryc. 2) jest unikatowy ornament pokrywający górną część brzuśca jednego z naczyń, omówiony w dalszej części tekstu. Opis i analizę zabytków poprzedza bowiem próba odtworzenia ciekawej historii tego niewielkiego zbioru. Historii, w której pojawia się kilka znaczących postaci polskiej archeologii.

Ceramika z Anusina trafiła do PMA w efekcie wyprawy na Kujawy w 1932 roku asystenta muzealnego Ka-

zimierza Salewicza¹, oddelegowanego przez dyrektora Romana Jakimowicza w celu nawiązania kontaktu z Bonifacym Zielonką (1899–1975), wiejskim nauczycielem pracującym i mieszkającym w Wójcinie, niedaleko Piotrkowa Kujawskiego. Ten wykształcony po wojnie toruński archeolog zainteresowany przeszłością regionu, już w okresie międzywojennym gromadził amatorsko obiekty etnograficzne i archeologiczne, szukając równocześnie w Warszawie możliwości publikacji swych zbiorów². Po

¹ Kazimierz Salewicz (1907–1993), od 1932 do 1939 roku zatrudniony w PMA jako asystent, od 1940 roku do wybuchu powstania z polecenia władz okupacyjnych pracował u boku K. Jażdżewskiego jako preparator (J.T. BĄBEL 1994, 198; 1997, 142).

² J. JANIKOWSKI 1976, 370–371.



Ryc. 1. Położenie miejscowości Anusin (A) i Pruchnowo (P) na mapie z 1936 roku

Fig. 1. Location of Anusin (A) and Pruchnowo (P) villages on the map from 1936



Ryc. 2. Anusin, pow. radziejowski. Ceramika ze zbiorów PMA.

Fot.: B. Solarewicz

Fig. 2. Anusin, Radziejów Kujawski County. Pottery from the collection of PMA. Photo: B. Solarewicz

nawiązaniu współpracy z PMA działał w bliskiej kooperacji z Konradem Jażdżewskim³. Zielonka przekazał do

³ Konrad Jażdżewski (1908–1985), późniejszy profesor archeologii w Uniwersytecie Łódzkim, wieloletni dyrektor Muzeum Archeologicznego i Etnograficznego w Łodzi, do wybuchu II wojny światowej pracował w Państwowym Muzeum Archeologicznym jako asystent, prowadząc aktywną działalność badawczą, zwłaszcza na Kujawach. W czasie wojny, po usunięciu przez władze okupacyjne dyrektora Romana Jakimowicza, Jażdżewski wyznaczony został na kierownika muzeum (K. JAŹDŻEWSKI 1995, *passim*).

warszawskiego muzeum kilkadziesiąt zabytków pochodzących z własnych odkryć bądź przejętych od miejscowych znalców⁴. Pierwszym, bezpośrednim odbiorcą większości tych przedmiotów był Kazimierz Salewicz.

W archiwum PMA przechowywany jest wykaz zabytków oddanych przez Zielonkę w latach przedwojennych, sporządzony przez niego w 1971 roku na podstawie wy-

⁴ Zob. np. K. JAŹDŻEWSKI 1933, 70–72.

stawionych przez muzeum pokwitowań⁵. Przy wielu okazach, do dzisiaj znajdujących się w zbiorach, zachowały się niesygnowane ołówkowe notatki o miejscach i okolicznościach odkryć, najczęściej z adnotacją, że pochodzą z badań B. Zielonki.

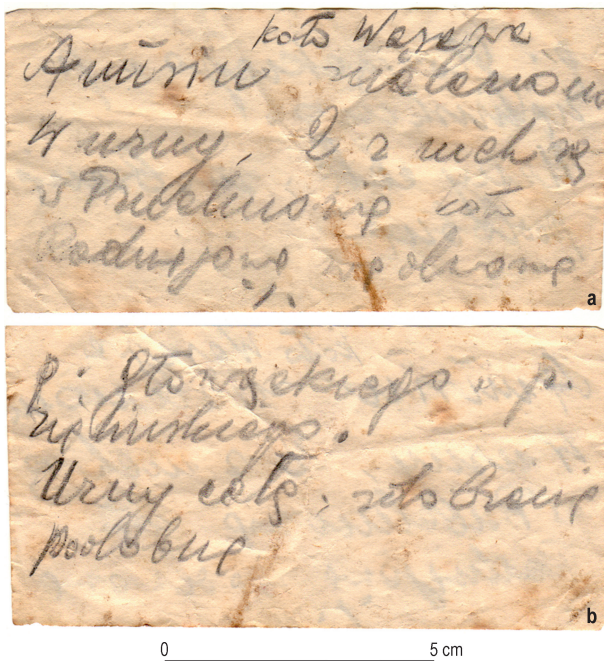
Ceramiki z Anusina Zielonka jednak nie umieścił na swej liście przekazów⁶, choć i jej towarzyszy notatka Salewicza⁷: *Anusin koło Wąsewa. Znaleziono 4 urny, 2 z nich są w Pruchnowie koło Radziejowa we dworze p. Głowackiego i p. Zielińskiego. Urny całe, zdobienie podobne* (Ryc. 3). Brak nazwiska Zielonki zdaje się świadczyć, że Salewicz zbiór ten pozyskał z innego źródła – może bezpośrednio od gospodarza folwarku Anusin, z którym miał szansę się zetknąć w czasie swej wizyty na Kujawach. Właścicielem majątku był wówczas ks. Kazimierz Głowacki⁸, kolekcjoner starodruków, może też zainteresowany dawniejszą historią. On to zapewne poinformował Salewicza, że pozostałe, dobrze zachowane naczynia z tego samego

⁵ Zbiory PMA, Pracownia Inwentaryzacji i Ruchu Muzealiów.

⁶ Znajdują się za to na niej oddane do PMA dwie neolityczne siekiery kamienne z Anusina (PMA/II/2103), opatrzone informacją, że znaleziono zostały na polu przez dzieci szkolne i równocześnie notką: *Bad. B. Zielonka 1936*.

⁷ Identyfikacji autora zapisków, jak również twórców pozostałych odręcznych, niesygnowanych notek towarzyszących zabytkom z Anusina, dokonano na podstawie analizy rękopiśmiennych dokumentów pochodzących z zasobów archiwalnych PMA.

⁸ KSIĘGA ADRESOWA... 1926, 1644; 1930, 2030. Zob. też https://www.myheritage.pl/person-1000577_140714401_140714401/ks-kazimierz-glowacki#biography [dostęp: 16.04.2019].



Ryc. 3. Awers (a) i rewers (b) notatki K. Salewicza dołączonej do ceramiki z Anusina

Fig. 3. Obverse (a) and reverse (b) of the note by K. Salewicz stored with the pottery from Anusin

znaleziska znajdują się we dworze w Pruchnowie, należącym do rodziny Głowackich i skoligaconych z nimi Zielińskich⁹, do którego jednak, co niemal pewne, nie dotarł żaden badacz starożytności. Dramatyczne wojenne dzieje rodziny z pewnością uniemożliwiły zadbanie o dworski majątek¹⁰. Losy umieszczonych tamże przed wojną zabytków do dziś pozostają nieznane¹¹.

Przywieziony do Warszawy zbiór ceramiki z Anusina zyskał metryczkę sporządzoną przez Konrada Jażdżewskiego¹². Nietatowany zapis brzmi: *Anusin gm. Radziejów, pow. nieszawski, woj. warszawskie, K. gr. skrzynek. I. k. gr. klosz*. (Ryc. 4:a). Na międzywojenne lata powstania tej metryczki wskazują zapisane na niej dane administracyjne miejscowości Anusin, która od czasów II Rzeczypospolitej, wskutek licznych modyfikacji podziałów terytorialnych, wielokrotnie zmieniała swoją przynależność gminną, powiatową i wojewódzką¹³.

Już w początkach wojny materiały z Anusina znalazły się w Poznaniu. Z likwidowanego pod nadzorem Ernsta Petersena warszawskiego muzeum wywiezione zostały jednym z pierwszych transportów, zawierających zbiory pochodzące z terenów włączonych do Kraju Warty – okręgu Rzeszy utworzonego przez Niemców pod koniec 1939 roku¹⁴. Poznański epizod zespołu z Anusina potwierdza

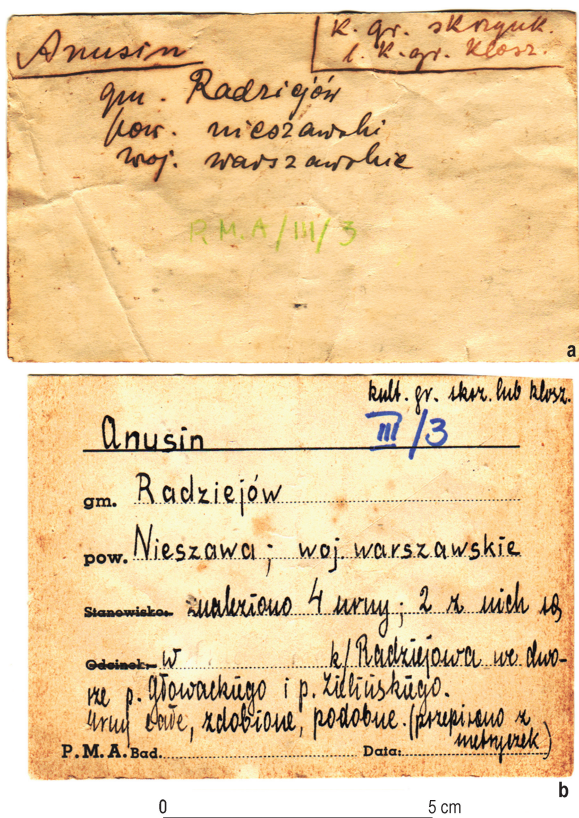
⁹ Bratanica Kazimierza Florentyna Cecylia, córka Jana (do śmierci w 1925 roku właściciela dworu w Pruchnowie), poślubiła Zbigniewa Zielińskiego (<http://ziemianie.pamiec.pl/pl/majatki/wa.html#ni>; dostęp 16.04.2019). Zapewne to jego nazwisko pojawiło się w notatce K. Salewicza.

¹⁰ Zob. http://kpbk.umk.pl/Content/195976/Zielinska_Florentyna_779_1942_Pom.pdf [dostęp: 16.04.2019]. Za wielkie zaangażowanie w próbę wyjaśnienia przedwojennej historii dworu i jego mieszkańców jestem wdzięczna panu Karolowi Szmagałskiemu z Aleksandrowa Kujawskiego, miłośnikowi i znawcy ziemi radziejowskiej, który jest też autorem udostępnionych w sieci fotografii istniejącego do dziś budynku pruchnowskiego dworu (<https://www.google.com/maps/place/88-200+Pruchnowo,+Polska/>; dostęp: 17.07.2019).

¹¹ Pani Kamili Dolacie-Goszcz, Głównemu Inwentaryzatorowi Muzealiów Muzeum Archeologicznego w Poznaniu, oraz panom Leszkowi Kucharskiemu i Józefowi Łosiowi – kierownikom Działów Archeologii Muzeów Okręgowych w Toruniu i Bydgoszczy – składam wyrazy podziękowania za podjęty trud odszukania choćby śladów zaginionych materiałów z Anusina.

¹² Wielu zabytkom pozyskanym do zbiorów PMA w latach trzydziestych ubiegłego wieku, nadal towarzyszą metryczki wypisane jego ręką.
¹³ Powiat nieszawski istniał w latach 1871–1948. Od 1919 do początków 1938 roku mieścił się w obrębie województwa warszawskiego, w kwietniu 1938 roku włączony został do województwa pomorskiego (w latach 1948–1956 – powiat aleksandrowski). Od 1956 do 1975 roku Anusin znajdował się w wydzielonym z powiatu aleksandrowskiego powiecie radziejowskim, należącym do ówczesnego województwa bydgoskiego. W latach 1975–1998, po zniesieniu powiatu radziejowskiego, znalazł się w gminie Piotrków Kujawski, należącej do nowo powołanego województwa wrocławskiego. Od 1999 przywrócony powiat radziejowski jest częścią województwa kujawsko-pomorskiego (https://pl.wikipedia.org/wiki/Powiat_nieszawski; dostęp: 8.05.2019; M. KALLAS 1978, 204–212; T. DZIKI 2013, 433, 436, 442).

¹⁴ Zob. K. JAŹDŻEWSKI 1995, 141–143; J. KACZMAREK 1996, 147.



Ryc. 4. Metryczki muzealne ceramiki z Anusina: przedwojenna (a) i z lat 60. XX wieku (b)

Fig. 4. Labels of the pottery from Anusin: from pre-war time (a) and from 1960s (b)

charakterystyczne znakowanie naniesione czerwonym tuszem na wewnętrznej powierzchni ułamków obu naczyń – *Anusin Kr. Hermannsbad 40:795*¹⁵ (Ryc. 5).

Ceramika z Anusina powróciła do PMA rok po zakończeniu działań wojennych¹⁶. W zasobach muzealnych zarejestrowana została w 1958 roku, gdy w PMA utworzo-



Ryc. 5. Anusin, pow. radziejowski. Fragment popielnicy z numerem katalogowym poznańskiego Landesamt für Vorgeschichte. Fot.: B. Solarewicz

Fig. 5. Anusin, Radziejów Kujawski County. Inventory number of Landesamt für Vorgeschichte in Posen on the urn body. Photo: B. Solarewicz

no Dział Dokumentacyjno-Inwentaryzacyjny i podjęto przygotowania do inwentaryzacji zabytków, w tym uzyskanych w wyniku powojennych rewindykacji¹⁷. Najpewniej w początku lat 60. do zbioru dołączona została nowa muzealna metryczka autorstwa Marii Gądzikiewicz-Woźniak¹⁸ (Ryc. 4:b), która do oceny kulturowej skorup i danych administracyjnych miejscowości zanotowanych przez K. Jażdżewskiego dodała informacje z kartki Salewicza.

Do obowiązującej współcześnie Księgi Inwentarzowej Muzealiów Archeologicznych stanowisko Anusin wpisano w 1973 roku pod numerem inwentarza PMA/III/3, lokując je według ówczesnego podziału administracyjnego w gminie Radziejów w powiecie nieszawskim, należącym (od 1950 roku) do województwa bydgoskiego. Zespół ceramiki zarejestrowano ostatecznie jako przynależny do kultury grobów kloszowych z wczesnej epoki żelaza. Ponownej kwalifikacji kulturowej i chronologicznej dokonała zapewne M. Gądzikiewicz-Woźniak, badaczka i znawczyni tej kultury¹⁹.

W dotychczasowej literaturze archeologicznej Anusin jako miejsce odkrywania starożytnych przedmiotów pojawia się dwukrotnie. W opublikowanym przez Bonifacego Zielonkę w 1959 roku²⁰ zestawieniu stanowisk archeologicznych z terenu województwa bydgoskiego umieszczony został z informacją o pochodzących stąd grobach ciałopalnych kultury łużyckiej (zestawienie nie zawie-

¹⁵ Kraj Warty – Reichsgau Wartheland (Warthegau; do stycznia 1940 – Reichsgau Posen) objął m.in. obszar przedwojennego powiatu nieszawskiego (jako Kreis Nessau), od 1941 zastąpionego przez Kreis Hermannsbad (Ciechocinek), przypisanego do rejencji inowrocławskiej (Regierungsbezirk Hohensalza) (zob. np. M. BROZAT 1961, 34–35; M. KALLAS 1978, 208–209; S. ORZECZOWSKI 2017). Materiały z Anusina pod numerem 40:795 wpisano do katalogu Krajowego Urzędu Prehistorycznego – Landesamt für Vorgeschichte (LfV), utworzonego w Poznaniu w 1940 roku (zob. J. KACZMAREK 1996, 140–143). Ponadto w inwentarzu LfV pod numerem 122:40 umieszczono trzy szkice skorup i ich krótki opis oraz zanotowano dane zaczerpnięte z dwóch opisanych wyżej metryczek. Pani Kamili Dolacie-Goszcz serdecznie dziękuję za przeprowadzenie kwerendy i udostępnienie informacji.

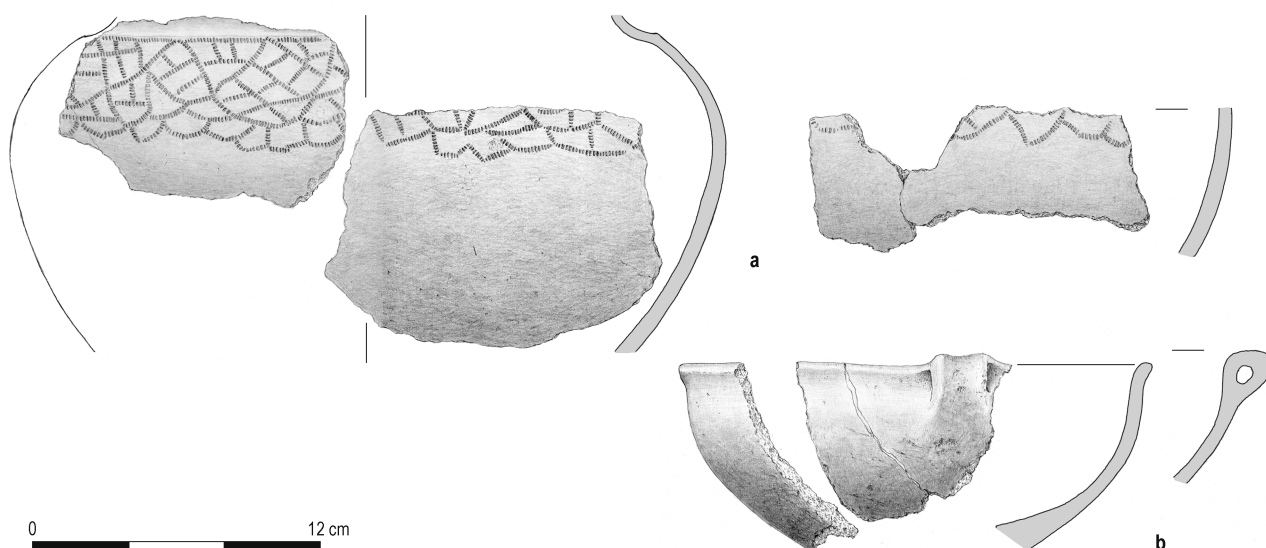
¹⁶ Ceramikę z Anusina (jako skorupy kultury łużyckiej) odnotowano na liście rewindykowanych zabytków przywiezionych z Poznania, wyjętych ze skrzyni otwartej w PMA w maju w 1946 roku (PDN,teczka Rewindykacje – Poznań).

¹⁷ Karta stanowiska w PliRM; por. M. KRAJEWSKA 2009, 20.

¹⁸ Maria Gądzikiewicz-Woźniak (1917–1975) w latach 1962–1966 kierowała Działem Epoki Brązu PMA, w latach 1967–1975 pełniła funkcję kierownika Działu Inwentaryzacji Zabytków, a od 1975 roku Głównego Inwentaryzatora PMA (H. RÓŻAŃSKA 1976; J. DĄBROWSKI 1976).

¹⁹ Zob. m.in. M. GĄDZIKIEWICZ 1954; M. GĄDZIKIEWICZ-WOŹNIAK 1961.

²⁰ B. ZIELONKA 1959, 19.



Ryc. 6. Anusin, pow. radziejowski. Fragmenty popielnicy (a) i miski (b) ze zbiorów PMA. Rys.: B. Karch

Fig. 6. Anusin, Radziejów Kujawski County. Fragments of an urn (a) and a bowl (b) from the collection of PMA. Drawing: B. Karch

ra opisów znalezisk) i skarbie monet wczesnośrednio-wiecznych²¹. Wydaje się więc, że Zielonka mógł nigdy nie widzieć ceramiki przywiezionej do Warszawy przez Salewicza, miał natomiast wiedzę o odkryciu w Anusinie grobów ciepłopalnych z epoki brązu lub wczesnej epoki żelaza. Nie ma jednak pewności, że wzmianka o cmentarzysku łużyckim²² w jego wykazie stanowisk dotyczy tego samego miejsca, z którego pochodziły garnki przechowywane w dobrach Głowackich. Informację o stanowisku w Anusinie powtórzył za Zielonką Tadeusz Malinowski²³ w swym katalogu cmentarzysk kultury łużyckiej.

Zbiór przechowywany w PMA stanowią ułamki wazowatego naczynia (zapewne popielnicy) z wysoko umieszczonym baniastym brzuścem i szyjką wydzieloną wyraźnym uskokiem oraz fragmenty półkulistej miski z lekko wygiętym na zewnątrz wylewem i nieznacznie wystającym ponad brzeg naczynia taśmowatym uszkiem o pogrubionych krawędziach (Ryc. 6). Pierwotna średnica otworu miski wynosiła ok. 20 cm, średnica

brzuśca popielnicy ok. 30 cm. Nie wiadomo, czy naczynia te stanowiły komplet (misa użyta jako ewentualna pokrywa wydaje się nieco zbyt mała w stosunku do odtworzonych wymiarów popielnicy), ale sądząc po wyglądzie i dających się naocznie ocenić cechach technologicznych obu wyrobów, mogły powstać w jednym warsztacie, wykonane przez tego samego garncarza. Do ich produkcji użyto dobrej jakości gliny z domieszką piasku i bardzo drobnego tłuczni kamiennego. Grubość ścianek obu okazów jest zbliżona – mierzona na największej wyđętości brzuśców wynosi ok. 0,6 cm. Powierzchnie naczyń są starannie opracowane: bardzo gładkie, lekko lśniąca, wewnętrzne szarobrunatne z widocznymi śladami wyrównywania, zaś zewnętrzne czerwonawobrazowe z szarymi plamami.

Górną część brzuśca naczynia wazowatego pokrywa pas zdobień o szerokości ok. 5–5,5 cm, umieszczony poniżej nasady szyjki. Ma on postać siatki o nieregularnych oczkach, utworzonej z krótkich pasm (1,8–2 cm) „pseudosnurowych” odcisków stempelkowych. Odcinki powstałe z jednorazowego przyłożenia narzędzia osiągały najczęściej długość 1,5 cm. Składają się z ciągów prostokątnych lub lekko owalnych zagłębień o maksymalnej wysokości 0,28 cm i przeciętnej szerokości ok. 0,1 cm, niekiedy biegnących po linii prostej, na ogół jednak tworzących nieregularne łuczki o słabiej odbitych, zanikających końcach. Dłuższe pasma odcisków podkreślające nasadę szyjki, pozornie jednolite, powstały poprzez kilkukrotne odbicie stempla w jednej linii.

W zdobnictwie ceramiki z ziem polskich z okresu halstackiego do tworzenia zdobień „pseudosnurowych” najczęściej wykorzystywano tordowane ozdoby obręczowe, w tym cienkie naszyjniki, względnie specjalnie

²¹ Brak jest natomiast, co dziwne, wzmianki o luźnych odkryciach za- bytków neolitycznych z tej miejscowości, przekazanych ongiś do PMA (por. przyp. 5). O skarbie monet, odkrytym na terenie folwarku w 1919 roku pisał MARIAN GUMOWSKI (1937; 1958).

²² W trakcie badań powierzchniowych, przeprowadzonych w 1984 roku w ramach Archeologicznego Zdjęcia Polski na obszarze 49-42 obejmującym wieś Anusin, w pobliżu siedziby ówczesnego PGR (ulożonego na gruntach dawnego folwarku) na podstawie ośmiu ułamków ceramiki zaznaczono punkt osadniczy przypisany kulturze łużyckiej i drugi (12 fragmentów ceramiki) datowany na wczesne średniowiecze. Na karcie ewidencyjnej stanowiska numer 11 w rubryce „miejscowość” zapisano nazwę obrębu ewidencyjnego gruntów – Kaczewo. Brak jest informacji o przeprowadzeniu kwerendy archiwalnej.

²³ T. MALINOWSKI 1961, 19.

Ryc. 7. Mikroskopowe (10×) obrazy stempla ze ścianki naczynia z Anusina (a) i odcisku w glinie spiralki z drutu miedzianego (b).
Fot.: M. Andrzejowska

Fig. 7. Microscope (10×) photos of a stamp on a vessel from Anusina (a) and impression in clay of a copper wire spiral (b).
Photo: M. Andrzejowska



przygotowane skręcane wokół swej osi metalowe pręty o prostokątnym przekroju²⁴. Odciski sznura naśladowano również rzędami ukośnych nakłuć, używając drewnianych, kościanych lub metalowych przyborów z ostrym końcem²⁵. Szczegółowa analiza ornamentu popielnicy z Anusina wskazuje jednak na inne narzędzie. Z dokonanych obserwacji makro- i mikroskopowych wynika, że najbardziej prawdopodobnym sposobem wykonania opisanego wyżej ornamentu było odcisnięcie spiralki typu *salta leone* o zewnętrznej średnicy zwoju ok. 0,3 cm, skręconej prosto (nie skośnie) z okrągłego lub lekko spłaszczonego cienkiego drutu brązowego o szerokości ok. 0,12 cm i naciągniętej na kółko lub łukowato zgięty drut. W dziesięciokrotnym powiększeniu mikroskopowym porównano odbicia stempla widoczne na skorupach z Anusina i uzyskane w wyniku odcisnięcia w glinie spiralnego zwoju z drutu miedzianego o średnicy 1,1 cm, nawiniętego na kółko o regulowanej średnicy. Największą zbieżność obrazu osiągnano, gdy średnica kółka nie przekraczała 2,5–3 cm (Ryc. 7:a,b).

Spiralki o kilkumilimetrowej średnicy zwinięte z cienkiego drutu brązowego lub wąskiej taśmy to dość powszechnie spotykane składniki inwentarza Halsztackich zespołów kulturowych – zależnie od liczby takich przedmiotów, ich rozmiarów i kontekstu występowania, przypisuje się im różne funkcje, najczęściej opisując je jako ozdoby lub części ozdób.

Położenie Anusina w strefie mieszania się tradycji kultur łużyckiej, pomorskiej i grobów kloszowych z oddziaływaniami płynącymi z obszarów wschodnioeuropejskiego lasostępu powoduje, że trudno jest jednoznacznie wskazać źródło pomysłu na zdobienie popielnicy i opisać

narzędzie, którym je wykonano²⁶. Tektonika i cechy technologiczne obu naczyń z Anusina nie przesądzą o ich przynależności kulturowej. Ceramikę o takich cechach można uznać za wyroby kultury grobów kloszowych lub kultury pomorskiej, jakkolwiek bliżej jej, choćby ze względu na sposób profilowania popielnicy i wyposażenie misy w ucho z pogrubionymi brzegami²⁷, do tradycji garncarskich pierwszej z wymienionych kultur, jak to już wcześniej osądziła M. Gądzikiewicz-Woźniak.

Ornamentyka popielnicy nie ma bezpośrednich analogii ani w miejscowej ceramice kultury łużyckiej, ani w zdobnictwie przyniesionym przez ludność napływającą na Kujawy z różnych kierunków. Układ odcisków umieszczonych poniżej nasady szyjki naczynia usytuowaniem i kompozycją przypomina niektóre wizerunki naszyjników lub napierśników, względnie zdobień ubioru, okalające górne części popielnic kultury pomorskiej. Z zasobów tej kultury pochodzą też przedmioty, które mogły posłużyć do odcisnięcia „siatki” na popielnicy z Anusina. Chodzi tu o jeden z typów kolczyków (kólek z drutu z nanizanymi spiralkami), wpinanych w uszy popielnic twarzowych lub odkrywanych we wnętrzach naczyń z ciałopaleniem²⁸. Przykładem dwóch najczęstszych wariantów takich ozdób są kolczyki odkryte w wyposażeniu popielnic z cmentarzyska kultury pomorskiej w Trzebiatkowej, pow. bytowski²⁹ (Ryc. 8).

²⁴ Zob. M. ANDRZEJOWSKA 2016b.

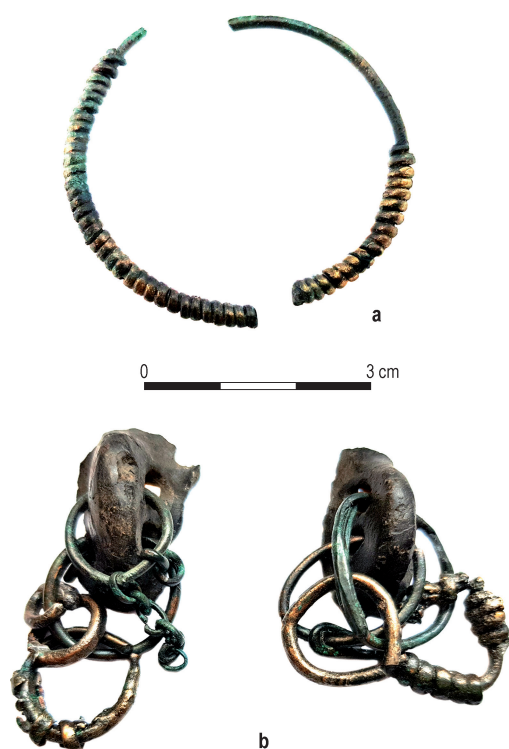
²⁵ Por. R. GRYGIEL 1995, 339. We wczesnej epoce żelaza ornament „fałszywego sznura” uzyskiwano różnymi metodami. Na południu Europy, w strefie zachodniego Nadczarnomorza, popularne były zębate, gliniane stemple. Z terenu Polski znamy kilka naczyń zdobionych w ten sposób, jednak jak dotąd nie natrafiono na narzędzia, którymi odciskano wzory (por. M. ANDRZEJOWSKA 2016b).

²⁶ Zob. R. GRYGIEL 1995, 345–358; M. IGNACZAK 2008; 2011; 2016, 144–145, 173–178; M. ANDRZEJOWSKA 2016a, 285–286, 289–290; J. GACKOWSKI, Ł. KOWALSKI, A. GARBACZ-KLEMPKA 2018, 342–344.

²⁷ Por. T. WĘGRZYNOWICZ 1988, 13; M. ANDRZEJOWSKA 1988, 126, ryc. 21:f; M. ANDRZEJOWSKA, T. WĘGRZYNOWICZ 1995, 89, ryc. 53:a; T. WĘGRZYNOWICZ 2006, ryc. 5:f.

²⁸ M. ANDRZEJOWSKA 1984, 195–197; por. T. WĘGRZYNOWICZ 1978, 58, ryc. 10; M. DERNOGA 1995, 105, ryc. 3, 4. Zgodnie z uprzejmą informacją Pani Mirosławy Dernogi podobne kolczyki odkryto też w innym obiekcie z Parkowa-Mokrzy, pow. obornicki – niepublikowanego, „klasycznego” grobu kloszowego nr 10.

²⁹ Pani Dyrektor Marioli Pruskiej i Pani Agnieszce Krzysiak z Muzeum w Łęborku serdecznie dziękuję za wykonanie i udostępnienie fotografii zabytków (por. M. PRUSKA 2005, ryc. 42, 45).



Ryc. 8. Trzebiatkowa, pow. bytowski. Kolczyki z grobów 55 (a) i 64 (b). Fot.: A. Krzysiak

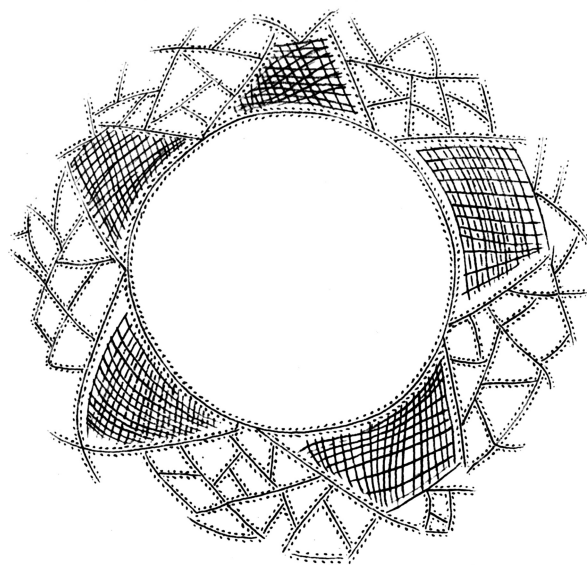
Fig. 8. Trzebiatkowa, Bytów County. Earrings from grave 55 (a) and grave 64 (b). Photo: A. Krzysiak

W kulturze pomorskiej wykorzystanie przedmiotów metalowych do stemplowania ceramiki jest jednak rzadkie i ograniczone do imitujących odcisk sznura skośnie tordowanych prętów – zapewne naszyjników³⁰. Do nanoszenia wklęsłych ornamentów (poza popularnymi dołkami odciskanymi palcem lub przedmiotem o obłym kształcie) powszechnie stosowano technikę rycia lub kłucia³¹. Największe podobieństwo do wzoru z naczynia z Anusina wykazuje ornament gruszkowatej, nakrytej czapkową pokrywą popielnicy z miejscowości Rąbczyn w powiecie wągrowieckim³². W kompozycję rytów pokrywających górną część nisko osadzonego brzuśca wpleciony został motyw „siatki” (Ryc. 9). Tworzą ją jednak nie negatywy „sznurowych” stempli, a kombinacje typowych dla zdobnictwa ceramiki kultury pomorskiej „jodełek”, złożonych z rytowanych kresek i biegnących po ich obu stronach drobnych nakłuc.

³⁰ Uzyskiwany w ten sposób ornament w starszej literaturze niekiedy opisywany był jako radełkowy (np. J. ANTONIEWICZOWA 1929, 105, ryc. 13). Por. np. M. KWAPIŃSKI 1999, 161 nr 1674, tabl. CXVI; zob. też K. SALEWICZ 1937.

³¹ Np. M. KWAPIŃSKI 1999, 47 nr 371 i 380, tabl. LXII:320, LXXXI:629, XCI:804.

³² R. VIRCHOW 1874, tabl. XVI; zob. też A. KWAPIŃSKI 2007, 85, nr 2657.



Ryc. 9. Urna z Rąbczyna, pow. wągrowiecki (ok. ¼ w.n.). Wg: R. VIRCHOW 1874

Fig. 9. An urn from Rąbczyn, Wągrowiec County (ca. ¼ of the actual size). After: R. VIRCHOW 1874

Układ ornamentu popielnicy z Anusina nie ma też odpowiednika w nieskomplikowanym, zgeometryzowanym zdobnictwie „kloszowym”, w którym dominują pasma dołków oraz złożone z rytowanych kresek lub nakłuc festony i wzory krokwiowe³³. Dotąd też nie odkryto naczyń przypisanych tej kulturze, na których zidentyfikowano by odciski wykonane spiralką, chociaż druciane kolczyki

³³ M. GĄDZIKIEWICZ 1954, 155, tabl. XIX; zob. też T. WĘGRZYNOWICZ 2006, ryc. 25:a, 26:e, 35:b.

z nałożonymi spiralkami, szklanymi paciorkami i płaskim, brązowym guzikiem odkryto w niedalekiej okolicy Anusina, w jednej z popielnic z cmentarzyska *kultury grobów skrzynkowych lub kloszowych* przypadkowo rozkopanego w 1937 roku we Włocławku³⁴. Podobne przedmioty znane są również z kilku pomorsko-kloszowych cmentarzysk z okolic wielkopolskich Obornik³⁵. Trudno byłoby jednak wskazać wśród nich potencjalne narzędzia do odciskania w glinie takich wzorów, jak widoczne na analizowanym naczyniu.

Sporej liczby drobnych spiralek, nazywanych też paciorkami, względnie przedmiotów mających postać kółka z nawiniętą spiralką, dostarczają znaleziska przypisywane kulturze łużyckiej³⁶. Znaczna ich część wiąże się ze znaleziskami z jej południowo-wschodniej strefy³⁷. Za wyrób masowy można uznać niewielkie otwarte kółka lub kółka zwinęte druty z nanizanymi spiralkami i/lub szklanymi paciorkami, szczególnie popularne w środowisku tarnobrzeskiej kultury łużyckiej w jej późnej, schyłkowo-halszackiej i wczesnolatęńskiej fazie³⁸. Występowanie takich przedmiotów (opisywanych jako kolczyki lub zausznice, względnie skręty) na innych terenach, w tym na Kujawach, uznawane jest za dowód napływu wschodnich czy też południowo-wschodnich importów, ale też przemieszczeń ludnościowych, również z obszarów objętych wpływami kultury scytyjskiej³⁹.

Przykładem niemal idealnego pod względem kształtu i wymiarów narzędzia do wykonania „siatki” na naczyniu z Anusina byłby kolczyk (skręt typu Trzęsówka) znaleziony w grobie 182(177) na cmentarzysku w Kosinie, pow. kraśnicki, stan. II⁴⁰ (Ryc. 10), skąd pochodzi jeszcze kilka podobnych okazów⁴¹. Według nowszych ustaleń występowanie typu Trzęsówka może być ograniczone (choć nie bez wątpliwości) do starszego odcinka końcowej fazy tarnobrzeskiej kultury łużyckiej (III1), odnoszonego do okresu halszackiego D⁴². W rejonie kujawsko-chełmińskim najdalej na północ wysuniętym stanowiskiem, na którym wystąpiły przedmioty o południowo-wschodniej proveniencji, jest cmentarzysko w Małej Kępie, pow. bydgoski: w jednym z grobów znaleziono ozdobę, którą raczej bez zastrzeżeń można uznać za skręt z drutu z nawleczoną

Ryc. 10. Kosin, pow. kraśnicki, stan. II. Skręt typu Trzęsówka z grobu 182(177). Fot.: R. Sofuß

Fig. 10. Kosin II, Kraśnik County. Spiral of type Trzęsówka from grave 182(177).

Photo: R. Sofuß



ną spiralką, najpewniej typu Trzęsówka⁴³. Terytorialnie najbliższe Anusina znalezisko kolczyka „typu wschodniego” znane jest z osady w Brześciu Kujawskim, pow. włocławski⁴⁴. W tym kontekście można też odnotować „tarnobrzeski” pochówek z miejscowości Kolonia Bąkowiec, pow. kozienski, położonej na trasie wiodącej z obszaru Kotliny Sandomierskiej na północ wzdłuż zachodniego brzegu Wisły. W wyposażeniu grobu (pochówek w jajowatym naczyniu z rzędem otworków pod krawędzią) odkryto m.in. skręty typu Trzęsówka i zausznice gwoździowate typu IIc Bukowskiego – również uważane za wyrób miejscowy⁴⁵. W strefie potencjalnych kontaktów obszarów nadwiślańskich z szeroko pojętym wschodem można również lokalizować skarb z Ginetówki, pow. grójecki, zawierający m.in. nagolenniki stanomińskie, zbliżone do nich kształtem i wielkością bransolety z pręta brązowego oraz niewielkie kółka z nawleczonymi spiralkami. Wystąpiły w nim też przedmioty o wyjątkowym charakterze: opisywane jako zausznice, a wykonane z cienkiego drutu, kółka o średnicy ok. 6 cm z nałożonymi spiralkami i okazałymi szklanymi paciorkami⁴⁶, zausznica gwoździowata typu Sokolniki A – zapewne produkt warsztatów „tarnobrzeskich” – oraz unikatowe ozdoby (szpila i zausznice?) o silnych nawiązaniach miłogradzkich⁴⁷.

Ornamentowaną wazę, będącą głównym przedmiotem niniejszego opracowania, można zatem uznać za przykład lokalnego wyrobu łączącego „kloszową” – względnie „pomorską” – formę naczynia, wzór ornamentu silnie nawiązujący do tradycji zdobniczych kultury pomorskiej i narzędzie do jego wykonania pochodzące najpewniej z inwentarza wyrobów typowych dla tarnobrzeskiej kultury łużyckiej, ewentualnie należące do asortymentu ozdób kultury pomorskiej.

³⁴ S. MADEJSKI 1937, ryc. 2, 3.

³⁵ S. JASNOSZ 1982, 30–34, ryc. 20; 23:1.3; 1984, 78, ryc. 165:9–12.

³⁶ J. KOSTRZEWSKI 1923, 116; Z. DURCZEWSKI 1946, 108; J. MIŚKIEWICZ 1968, 157; T. WĘGRZYNOWICZ 1968, 508–509; 1973, 30.

³⁷ Por. J. ŻUROWSKI 1927, 63.

³⁸ K. MOSKWA 1971, 80; 1976, 34–36.

³⁹ Ostatnio J. GACKOWSKI, Ł. KOWALSKI, A. GARBACZ-KLEMPKA 2018.

⁴⁰ Zbiory PMA, nr inw. III/1775.

⁴¹ J. MIŚKIEWICZ, T. WĘGRZYNOWICZ 1974, 150, 192, tabl. XIV:12.14.27. 32.37.

⁴² S. CZOPEK 1996, 170; 2001, 184; 2007, 192–193; K. TRYBAŁA-ZAWIŚLAK 2012, 163–164; zob. M. S. PRZYBYŁA 2003, 41–44.

⁴³ B. ZIELONKA 1958, 3, ryc. 1:a; por. J. GACKOWSKI, Ł. KOWALSKI, A. GARBACZ-KLEMPKA 2018, 331–332, ryc. 2.

⁴⁴ R. GRYGIEL 1995, ryc. 35:c.

⁴⁵ I. MIRAŚ, W. TWARDOWSKI 2009, 452, tabl. I:2–5; J. GACKOWSKI, Ł. KOWALSKI, A. GARBACZ-KLEMPKA 2018, 335–337, ryc. 7.

⁴⁶ B. CHOMENTOWSKA 1960, 514–516, tabl. XIX:1–5.

⁴⁷ A. GAWLIK 2009, 183–185.

Należy więc żałować, że nic nie wiemy o pozostałych, ponoć podobnie zdobionych „urnach”, oddanych do dworu w Pruchnowie. Efekt działań twórcy analizowanego tu naczynia nasuwa myśl, że być może umknęła nam możliwość zapoznania się z innym ciekawym dokonaniem artystycznym, czerpiącym z różnorodnych tradycji garncarskich i zdobniczych ludności zamieszkującej Kujawy około połowy I tysiąclecia p.n.e.

Mirosława Andrzejowska
Państwowe Muzeum Archeologiczne w Warszawie
ul. Długa 52 «Arsenał»
PL 00-241 Warszawa
m.andrzejowska@pma.pl
<https://orcid.org/0000-0002-1850-4034>

Received: 19.08.2019 / Reviewed: 9.11.2019 / Accepted: 15.11.2019

BIBLIOGRAFIA

- ANDRZEJOWSKA, M. 1984: *Kolczyki ludności kultury pomorskiej*, WA XLVI/2 (1981), 185–233.
- ANDRZEJOWSKA, M. 1988: *Cmentarzysko kultury grobów kloszowych w Sulbinach, woj. siedleckie*, WA XLIX/1 (1984), 109–137.
- ANDRZEJOWSKA, M. 2016a: *Niektóre elementy obrazu kulturowego Mazowsza i Podlasia we wczesnej epoce żelaza w świetle oddziaływań „wschodnich”*, [w:] B. Gediga, A. Grossman, W. Piotrowski (red.), *Europa w okresie od VIII w. przed narodzeniem Chrystusa do I wieku naszej ery*, Biskupińskie Prace Archeologiczne 11 = Prace Komisji Archeologicznej 21, Biskupin-Wrocław, 279–322.
- ANDRZEJOWSKA, M. 2016b: *Uwagi o technice zdobienia, pochodzeniu i chronologii naczynia z przedstawieniem figurальnym z Kosina, pow. kraśnicki*, WA LXVII, 111–130.
- ANDRZEJOWSKA, M., WĘGRZYNOWICZ, T. 1995: *Osadnictwo z epoki brązu i cmentarzysko z kultury grobów kloszowych w Warszawie-Zerzniu*, WA LIII/1 (1993–1994), 57–111.
- ANTONIEWICZOWA, J. 1929: *Groby ciałopalne w obstawie kamienniej w Nowodworach koło Warszawy*, „Światowit” XIII, 95–148.
- BĄBEL, J. T. 1994: *Kazimierz Salewicz*, SprArch. XLVI, 197–199.
- BĄBEL, J. T. 1997: *Kazimierz Salewicz (1907–1993)*, WA LIII/2 (1993–1994), 141–143.
- BROSZAT, M. 1961: *Nationalsozialistische Polenpolitik 1939–1945*, Schriftenreihe der Vierteljahrshefte für Zeitgeschichte 2, Stuttgart.
- CHOMENTOWSKA, B. 1960: *Brązowy skarb halsztacki z miejscowości Ginetówka, pow. Grójec*, „Światowit” XXIII, 495–522.
- CZOPEK, S. 1996: *Kolczyki typu Kłyżów. Przyczynek do poznania schyłkowej fazy grupy tarnobrzeskiej*, [w:] J. Chochorowski (red.), *Problemy epoki brązu i wczesnej epoki żelaza w Europie Środkowej. Księga jubileuszowa poświęcona Markowi Gedłowi w sześćdziesiątą rocznicę urodzin i czterdziestolecie pracy w Uniwersytecie Jagiellońskim*, Kraków, 163–173.
- CZOPEK, S. 2001: *Pysznica, pow. Stalowa Wola, stanowisko 1 – cmentarzysko ciałopalne z przełomu epok brązu i żelaza*, Rzeszów.
- CZOPEK, S. 2007: *Grodzisko Dolne, stanowisko 22 – wielokulturowe stanowisko nad dolnym Wiśłokiem. Część I: Od epoki kamienia do wczesnej epoki żelaza*, Collectio Archaeologica Ressoviensis IV, Rzeszów.
- DĄBROWSKI, J. 1976: *Mgr Maria Gądzikiewicz-Woźniak*, Spr Arch. XXVIII, 341–342.
- DERNOGA, M. 1995: *Groby kloszowe z popielnicami twarzowymi z cmentarzyska w Parkowie Mokrzu, gm. Rogoźno, woj. Piła, stan. 31*, [w:] T. Węgrzynowicz et alii 1995, 105–109.
- DURCZEWSKI, Z. 1946: *Grupa górnośląsko-małopolska kultury łużyckiej w Polsce. Część I (syntetyczna)*, Prace Prehistoryczne 4, Kraków.
- DZIKI, T. 2013: *Podziały administracyjne Polski w latach 1944–1998. Z badań nad ustrojem ziem polskich w XIX i XX w.*, „Studia Gdańskie. Wizje i rzeczywistość” X, 433–450.
- GACKOWSKI, J., KOWALSKI, Ł., GARBACZ-KLEMPKA, A. 2018: *Nowy głos w dyskusji na temat zabytków o stylistyce ste-powej z Kujaw i Ziemi Chełmińskiej. Perspektywa archeometalurgiczna*, „Śląskie Sprawozdania Archeologiczne” 60/1, 329–347.
- GAWLIK, A. 2009: *Elementy miłogradzkie w środowisku kultury łużyckiej Polski południowo-wschodniej*, [w:] S. Czopek, K. Trybała-Zawiślak 2009, 177–190.
- GĄDZIKIEWICZ, M. 1954: *Wybrane zagadnienia z badań nad kulturą grobów kloszowych*, WA XX/2, 134–173.
- GĄDZIKIEWICZ-WOŹNIAK, M. 1961: *Cmentarzysko łużycko-kloszowe Warszawa-Grochów, stanowisko „Bryłowszczyzna”*, MS VII, 47–110.
- GRYGIEL, R. 1995: *Sytuacja kulturowa w późnym okresie halsztackim i wczesnym lateńskim w rejonie Brześcia Kujawskiego*, [w:] T. Węgrzynowicz et alii 1995, 319–360.
- GUMOWSKI, M. 1937: *Brakteaty z Anusina*, „Wiadomości Numizmatyczno-Archeologiczne” XVIII (1936), 32–50.
- GUMOWSKI, M. 1958: *Skarb brakteatów z Anusina*, „Wiadomości Numizmatyczne” II/ 4, 1–8.
- IGNACZAK, M. 2008: *Wzorce kulturowe lasu/lasostepu strefy pontyjskiej w niżowych zespołach kręgu łużyckiego*, [w:] J. Czebreszuk, P. Makarewicz, M. Szymt (red.), *Na pograniczu światów. Studia z pradziejów międzymorza bałtycko-pontyjskiego ofiarowane Profesorowi Aleksandrowi Kosko w 60. rocznicę urodzin*, Poznań, 141–165.
- IGNACZAK, M. 2011: *Rola szlaków międzymorza w rozwoju społeczeństw kultury łużyckiej u schyłku epoki brązu i w początkach epoki żelaza*, [w:] M. Ignaczak, A. Koško, M. Szymt (red.), *Między Bałtykiem a Morzem Czarnym. Szlaki międzymorza IV – I tys. przed Chr.*, Poznań, 387–396.

- IGNACZAK, M. 2016: *Elementy kulturowe lasostepu pontyjskiego we wczesnej epoce żelaza na Niżu Polskim w świetle materiałów ceramicznych (650–520/470 BC)*, Uniwersytet im. Adama Mickiewicza w Poznaniu, Seria Archeologia 56, Poznań.
- JANIKOWSKI, J. 1976: *Wspomnienie o Bonifacym Zielonce*, PMMAE 23, 369–374.
- JASNOSZ, S. 1982: *Materiały i studia do dziejów osadnictwa starożytnego i wczesnośredniowiecznego Ziemi Obornicko-Rogozińskiej (część I)*, FAP XXXI (1980), 1–141.
- JASNOSZ, S. 1984: *Materiały i studia do dziejów osadnictwa starożytnego i wczesnośredniowiecznego Ziemi Obornicko-Rogozińskiej (część III)*, FAP XXXIII (1982–1984), 56–166.
- JAŹDŹEWSKI, K. 1933: *Ciekawe odkrycia archeologiczne w pow. wrocławskim i nieszawskim*, ZOW VIII/4–5, 49–76.
- JAŹDŹEWSKI, K. 1995: *Pamiętniki. Wspomnienia polskiego archeologa z XX wieku*, Łódź.
- KACZMAREK, J. 1996: *Organizacja badań i ochrony zabytków archeologicznych w Poznaniu (1720–1958)*, Poznań.
- KALLAS, M. 1978: *Z przeszłości administracyjnej Kujaw i ziemi dobrzyńskiej (od rozbiorów do utworzenia województwa wrocławskiego)*, Zapiski Kujawsko-Dobrzyńskie. Seria A Historia, Włocławek, 193–212.
- KOSTRZEWSKI, J. 1923: *Wielkopolska w czasach przedhistorycznych*, Poznań.
- KRAJEWSKA, M. 2009: *Dzieje Państwowego Muzeum Archeologicznego w Warszawie. Kalendarium*, [w:] W. Borkowski (red.), Państwowe Muzeum Archeologiczne – Informator, Warszawa, 5–63.
- KSIĘGA ADRESOWA... 1926: *Księga adresowa Polski (wraz z W.M. Gdańskiem) dla handlu, przemysłu, rzemiosł i rolnictwa 1926/27*, Warszawa (b.d.w.).
- KSIĘGA ADRESOWA... 1930: *Księga adresowa Polski (wraz z W.M. Gdańskiem) dla handlu, przemysłu, rzemiosł i rolnictwa 1930*, Warszawa.
- KWAPIŃSKI, M. 1999: *Korpus kanop pomorskich. Część I – Pomorze, Gdańsk*.
- KWAPIŃSKI, A. 2007: *Korpus kanop pomorskich. Część II – Polska środkowa i południowo-zachodnia, Gdańsk*.
- MADEJSKI, S. 1937: (właśc. S. Madajski) *Cmentarzysko kultury grobów skrzynkowych lub kloszowych i groby z okresu późno-lateńskiego we Włocławku*, ZOW XII/6, 76–79.
- MALINOWSKI, T. 1961: *Katalog cmentarzysk ludności kultury łużyckiej w Polsce*, tom I, Warszawa.
- MIRAŚ, I., TWARDOWSKI, W. 2009: *Pochówek z zausznicami gwoździowanymi z Kolonii Bąkowca, pow. Kozienice, stan. 1*, [w:] S. Czopek, K. Trybała-Zawiślak (red.), *Tarnobrzeska kultura łużycka – źródła i interpretacje*, Collectio Archaeologica Ressooviensis XI, Rzeszów, 449–457.
- MIŚKIEWICZ, J. 1968: *Kultura łużycka w międzyrzeczu Pilicy i środkowej Wisły*, MS XI, 129–208.
- MIŚKIEWICZ, J., WĘGRZYNOWICZ, T. 1974: *Cmentarzyska kultury łużyckiej z Kosina, pow. Kraśnik (stanowiska I, II, III)*, WA XXXIX/2, 131–204.
- MOSKWA, K. 1971: *Późnołużyckie cmentarzysko w Trzęsówce, pow. Kolbuszowa*, MSROA (1967), 9–98.
- MOSKWA, K. 1976: *Kultura łużycka w południowo-wschodniej Polsce*, Rzeszów.
- ORZECZOWSKI, S. 2017: (oprac.) *Kraj Warty (Reichsgau Wartheland) w latach okupacji niemieckiej 1939–1945*, Poznań (mapa).
- POCZET... 1974: *Poczet archeologów polskich. Bonifacy Zielonka*, ZOW XL/3, 198–200.
- PRUSKA, M. 2005: (red.) *Cmentarzysko ludności kultury pomorskiej. Trzebiatkowa gm. Tuchomie, województwo pomorskie / Pomeranian Culture Cemetery. Trzebiatkowa, Tuchomie, Pomorskie Province, Łębork (b.d.w.)*.
- PRZYBYŁA, M.S. 2003: *Uwagi o chronologii ceramiki grupy tarnobrzeskiej*, MSROA, t. XXIV, 27–54.
- RÓŻAŃSKA, H. 1976: *Mgr Maria Gądzikiewicz-Woźniakowa (wspomnienie pośmiertne)*, WA XL/4 (1975), 595–596.
- SALEWICZ, K. 1937: *Nowe wykopaliska. Woj. pomorskie. Grób skrzynkowy z okresu halsztackiego w Starym Bukowcu w pow. starogardzkim*, ZOW XII/11–12, 162.
- SPIS MIEJSCOWOŚCI 1968: *Spis miejscowości Polskiej Rzeczypospolitej Ludowej*, Warszawa.
- TRYBAŁA-ZAWIŚLAK, K. 2012: *Kłyżów, stan 2 i Mokrzeszów, stan. 2 – cmentarzyska ciałopalne z wczesnej epoki żelaza*, Collectio Archaeologica Ressooviensis XXI, Rzeszów.
- VIRCHOW, R. 1874: *Urne von Rombczyn*, ZfE 6, (224)–(226).
- WĘGRZYNOWICZ, T. 1968: *Znaleziska przedmiotów halsztackich z Teklina, pow. Otwock*, WA XXXII/3–4 (1967–1968), 505–511.
- WĘGRZYNOWICZ, T. 1973: *Kultura łużycka na wschodnim Mazowszu i Podlasiu*, MSiW II, 7–126.
- WĘGRZYNOWICZ, T. 1978: *Cmentarzysko kultury grobów kloszowych w Drohiczynie, woj. białostockie, na stanowisku Kozarówka II*, WA XLIII/1, 49–60.
- WĘGRZYNOWICZ, T. 1988: *Uwagi o kulturze grobów kloszowych na Mazowszu i Podlasiu w świetle próby typologicznej klasyfikacji ceramiki*, WA XLIX/1 (1984), 3–16.
- WĘGRZYNOWICZ, T. 2006: *Cmentarzysko kultury grobów kloszowych w Wieliszewie, pow. legionowski*, WA LVIII, 215–264.
- WĘGRZYNOWICZ, T. et alii 1995: T. Węgrzynowicz, M. Andrzejowska, J. Andrzejowski, E. Radziszewska (red.), *Kultura pomorska i kultura grobów kloszowych. Razem czy osobno? Materiały z konferencji w dniach 24–26 listopada 1993*, Warszawa.
- ZIELONKA, B. 1958: *Cmentarzysko kultury łużyckiej w Małej Kępie, pow. Chełmno*, ZOW XXIV/1, 1–5.
- ZIELONKA, B. 1959: *Zabytki archeologiczne województwa bydgoskiego*, Bydgoszcz.
- ZIELONKA, B. 1963: *Zarys dziejów polskich badań archeologicznych na ziemiach województwa bydgoskiego*, „Rocznik Muzeum w Toruniu” 1/3 (1962), 9–42.
- ŻUROWSKI, J. 1927: *Skarby halsztackiego okresu z doliny Dunajca*, „Prace i Materiały Antropologiczno-Archeologiczne i Etnograficzne” IV, 3–112.

SHARDS OF HISTORY. SOME INTERESTING POTTERY FRAGMENTS FROM ANUSIN IN KUJAWY

SUMMARY

The collection of the State Archaeological Museum (PMA) in Warsaw includes fragments of two clay vessels – a bowl and an ornamented, globular cinerary urn (Fig. 2, 5). They come from an accidental discovery made before World War II at a manor farm in Anusin, a village located in Kujawy, in Radziejów County (presently Piotrków Kujawski Commune) (Fig. 1). They were brought to Warsaw in the early 1930s by Kazimierz Salewicz, an archaeologist employed by the PMA. He went to Kujawy to establish cooperation with Bonifacy Zielonka, then a local teacher and later an archaeologist, who, before World War II, collected and recorded, in a non-professional capacity, archaeological finds from the Radziejów area. Zielonka donated his collection to the PMA, however, the potsherds from Anusin were probably obtained by Salewicz directly from the owner of the farm, Kazimierz Głowacki. Two well-preserved, similarly ornamented vessels from the same discovery, stored at the manor house of the Głowacki family in Pruchnowo near Radziejów, were lost or destroyed during the war.

The label for the potsherds brought to the PMA was prepared by then museum assistant Konrad Jażdżewski, who assessed that they represented either the Cist Grave Culture or Cloche Grave Culture (Fig. 4:a). The form and technological features of the vessels do not rule out either of these possibilities, although the latter seems more likely.

During the war, the pottery fragments from Anusin, together with other collections of the PMA, were transported to Poznań by the Germans. There, they were entered in the inventory (no. 122:40) and catalogue (no. 40:795) of the *Landesamt für Vorgeschichte*, established in 1940 (Fig. 5). After the war, they returned to the museum in Warsaw and received a new label, drawn up by Maria Gądzikiewicz-Woźniak (Fig. 4:b). In 1973, they were inventoried under the number PMA/III/3 as artefacts of the Cloche Grave Culture from the Early Iron Age.

The assemblage is of special interest due to the unusual ornament on the cinerary urn. It depicts a grid, whose irregular meshes were made by impressing a stamp imitating a cord.

The grid pattern has no direct analogies in the pottery decorations of the multicultural population settled in Kujawy in the Early Iron Age,

although the arrangement of the ornament resembles representations of necklaces or breastplates, or dress accessories, surrounding the upper parts of the Pomeranian Culture cinerary urn.

In the Hallstatt Period, the practice of decorating ceramics with impressions of metal objects is found in Poland mainly in the Lusatian Culture. Cord impressions were most often imitated using a metal rod twisted around its axis, e.g. a necklace. However, the experiments carried out showed that the most probable tool used to obtain the pattern on the vessel in question was a spiral coil made of thin wire, either curved or wound on a small-diameter hoop (Fig. 7). Thus, the potential tools could have been the coiled hoop earrings (Fig. 8) found in the assemblage of the Pomeranian Culture (and sometimes in the Cloche Grave Culture). However, in both these cultures, metal objects rarely served as tools for decorating pottery, and there are no examples of these small items of adornment being used in such a manner. The pattern covering the urn from Rąbczyn, Wągrowiec County, in northern Greater Poland, bears the closest resemblance to the ornamentation on the vessel from Anusin. However, it was made, as most similar decorations on Pomeranian Culture pottery were, by grooving and pricking (Fig. 9).

An almost ideal tool, in terms of shape and dimensions, that could have been used to impress the ornament on the vessel from Anusin would be the earring (Trzęsówka-type coil) in the assemblage of the Lusatian Culture from the cemetery in Kosin, Kraśnik County, in the southern Lublin Region (Fig. 10); in the Tarnobrzeg zone, these earrings are categorised as objects of Eastern influence, manufactured on a large scale. The find closest, both territorially and formally, to Anusin comes from a settlement with numerous 'eastern' type materials at site 4 in Brześć Kujawski, Włocławek County, in Kujawy.

The decorated vessel from Anusin is an example of a local product that combines a 'Cloche Grave' or possibly 'Pomeranian' vessel form with a pattern referencing the ornamental traditions of the Pomeranian Culture, made with a tool which most probably comes from the assemblage of the Tarnobrzeg Lusatian Culture.

Translation: Kinga Brzezińska