

ANDRZEJ KOKOWSKI

## THE OLDEST GRAPHIC REPRESENTATION OF A HORSE IN EASTERN CENTRAL EUROPE

NAJSTARSZE WYOBRAŻENIE KONIA NA WSCHODZIE EUROPY ŚRODKOWEJ

**Keywords:** *horse images on pottery, Funnel Beaker Culture, Bronze Age, Early Iron Age, Pomeranian Culture*

**Słowa kluczowe:** *wyobrażenia koni na ceramice, kultura pucharów lejkowatych, epoka brązu, wczesna epoka żelaza, kultura pomorska*

Strictly speaking, figural representations (of people and animals) on earthenware had not been common in Eastern Central Europe until the Hallstatt Period, when they were found in large numbers on the bellies and necks of urns, which were often decorated with artistic representations of human faces and used by the people of the Pomeranian Culture. Somewhat earlier, in the younger stage of the Bronze Age, they occasionally appeared on vessels of the Lusatian Culture. In older periods they included absolutely unique finds, the oldest of them being discovered in Bronocice, Pińczów County, Świętokrzyskie Province. It is dated to 3491 BC – 3060 BC, associated with the people of the Funnel Beaker Culture, and depicts a four-wheeled cart<sup>1</sup>. Another, much simpler drawing on a vessel of the same culture from the town of Ostrowiec Świętokrzyski, Świętokrzyskie Province is regarded to be another representation of such a vehicle<sup>2</sup>.

In 1992, a farmer ploughing a field at one of the most well-known sites of the Funnel Beaker Culture on Polish territory, at Gródek on the Bug<sup>3</sup> (site 1C), Hrubieszów Commune, Hrubieszów County, Lublin Province (Fig. 1)<sup>4</sup>, caught his plough in a clay vessel, pulling large pieces out of it. He kept the collected pieces at home, where he reconstructed the vessel (Fig. 2). The artefact was made available to me for a brief moment, though I had sufficient time to draw up the basic documentation.

It is a very large pot, 47 cm in height. This biconical form with rounded belly and prominent, characteristic thick rim bent towards the outside, with a modelled internal support for a cover, is typical of the inventories of the Funnel Beaker Culture. The diameter of the mouth is 27 cm, that of the belly – 50 cm, and of the bottom – 20 cm. Below the rim there are four equally spaced knee-shaped handles (Fig. 3). Below each of them there is a schematic image of a quadruped engraved before burning the vessel according to an identical pattern: a horizontal line, which on the left is bent towards the bot-

tom (tail), and on the right – first bent towards the top (neck) and then slightly slanted down (head). From the trunk line extend two pairs of lines symbolising limbs, almost in every case bent slightly at the knees. The sizes of these representations

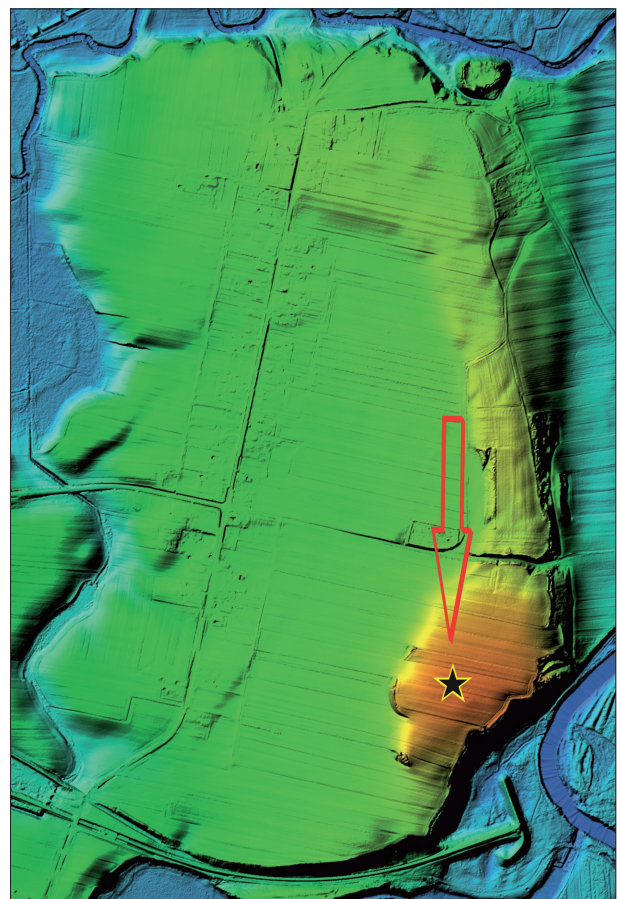


Fig. 1. Gródek on the Bug. Findspot of the vessel.  
 Ryc. 1. Gródek nad Bugiem. Miejsce odkrycia naczyń.

<sup>1</sup> J. KRUK, S. MILISKAUKAS 1981, 103–104, fig. 15:a,b; 1982; P. KACZANOWSKI, J. K. KOZŁOWSKI 1998, p. 119, fig. 44.

<sup>2</sup> A. UZAROWICZOWA 1975.

<sup>3</sup> 'Gródek' is a very common village and town name in Poland. The name 'Gródek nad Bugiem' (English: Gródek on the Bug) was introduced to help in unequivocal identification of the place famous for its archaeological discoveries (cf. A. KOKOWSKI 2018).

<sup>4</sup> W. GUMIŃSKI 1989; A. KOKOWSKI 1989; 1995.



are slightly diverse, all fitting rectangles measuring 55×30 mm (Fig. 4:a, 5:a), 50×30 mm (Fig. 4:b, 5:b), 47×40 mm (Fig. 4:c, 5:c), and 40×28 mm (Fig. 4:d, 5:d). There is every indication that the carvings were originally filled with white chalk substance to ensure better contrast with the surface of the vessel.



Fig. 2. Gródek on the Bug. Clay vessel with horse images. Photo: A. Kokowski.

Ryc. 2. Gródek nad Bugiem. Gliniane naczynie z wizerunkami koni. Fot.: A. Kokowski.

The depiction of the tail proves that the animals in the representations are horses. After consulting the zoologist, we came to the conclusion that if had the artist intended them to be dogs, the tails would certainly be directed up. The remains of a horse discovered in the course of earlier, routine excavations

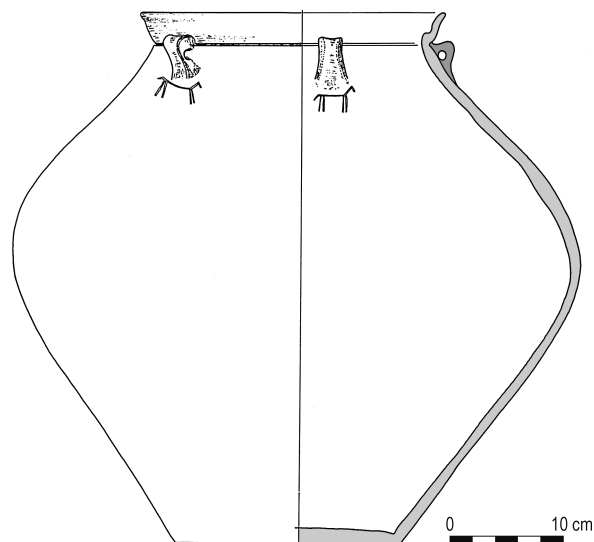


Fig. 3. Gródek on the Bug. Clay vessel with horse images. Drawing: A. Kokowski.

Ryc. 3. Gródek nad Bugiem. Gliniane naczynie z wizerunkami koni. Rys.: A. Kokowski.

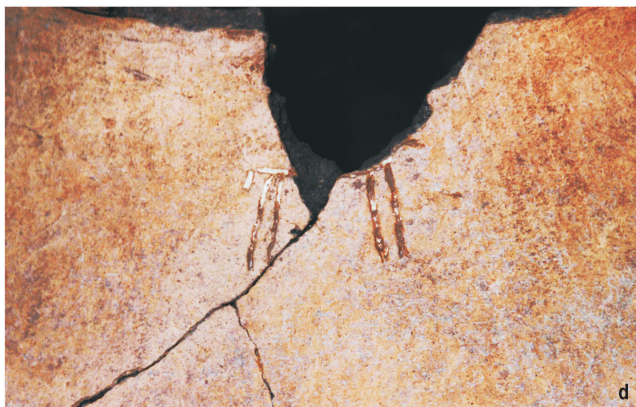
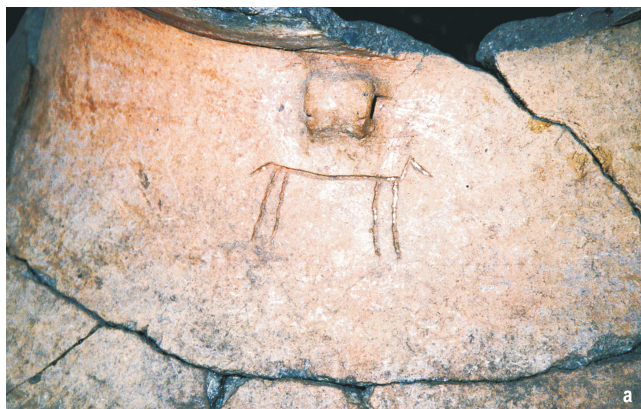


Fig. 4. Horse images on the vessel from Gródek on the Bug. Not to scale. Photo: A. Kokowski.

184 Ryc. 4. Wizerunki koni na naczyniu z Gródka nad Bugiem. Bez skali. Fot.: A. Kokowski.

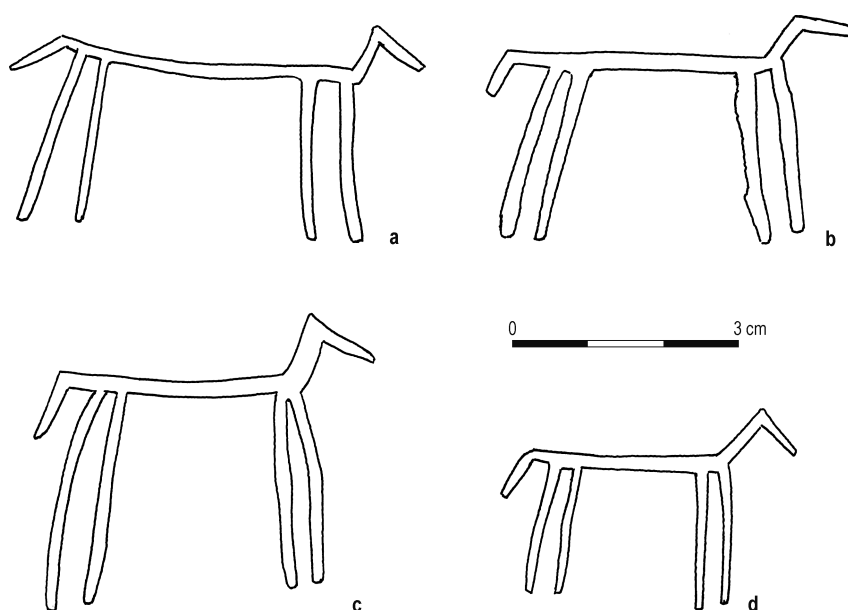


Fig. 5. Horse images on the vessel from Gródek on the Bug. Drawing: A. Kokowski. Ryc. 5. Wizerunki koni na naczyniu z Gródka nad Bugiem. Rys.: A. Kokowski.

conducted in this settlement in the 1950s, attest to the fact that the local population was familiar with horses. In the course of the works, 110 horse bones were found<sup>5</sup>, yet it is believed that at this stage of the Neolithic it was not a domestic animal, and its meat was obtained mainly through hunting<sup>6</sup>.

Figural representations appeared in East of Central Europe in the Neolithic owing to the migration of cultures of the Danubian Circle from the South to the North<sup>7</sup>. The oldest finds in Lublin County are associated with the Lublin-Volhynian Painted Ware Culture<sup>8</sup>. Such artefacts were often found together with objects of the subsequent Funnel Beaker Culture. The most well-known among Central European finds of this type are clay oxen (a pair coupled with a yoke) from Krężnica Jara, Lublin County<sup>9</sup>, and numerous representations of ram heads modelled from the top of the clay vessel handles (Fig. 6). It was only at the end of the Bronze Age that the population of the Lusatian Culture introduced engravings on the sides of vessels<sup>10</sup>. We know of depictions of single people and animals, and complex scenes presenting e.g. hunting and rites<sup>11</sup>.

It is extremely interesting that in the territory of the Wysocka Culture, the eastern neighbour of the Lusatian Culture, figural images on vessels are very rare. Most likely, drawings of the riders were engraved on a vessel from Ripniv, while the image of a horse might be a drawing on a clay bird figurine in grave 79 in Vysoc'ke<sup>12</sup>.

The most commonly engraved anthropo- and zoomorphic representations can be found on urns of the people of the Po-

meranian Culture, mainly from Hallstatt D<sup>13</sup>, often including horses presented in the form of line illustrations, such as the Neolithic ones from Gródek on the Bug, or presented by means of lines set by points<sup>14</sup>. After this period the custom of decorating vessels with figural engravings disappeared, being sporadically recreated at the end of the Pre-Roman Period and in the Roman Period<sup>15</sup>. Among the unique finds of this period are two Przeworsk Culture clay vessels: a richly decorated urn with images of riders, horses and other figures, from Biała, Wieluń County, Łódzkie Province<sup>16</sup>, and a destroyed urn with images of riders from Łączany, Radom County, Mazowieckie Province<sup>17</sup>, as well as a Wielbark Culture clay vessel with a scene depicting deer hunting from Babimost, Zielona Góra County, Lubuskie Province (fmr. *Bomst*)<sup>18</sup>.

Until recently, one of the oldest known engravings on a clay vessel in the Lublin region was an image of a deer from Cyców, Chełm County. However, we cannot be sure as to the date of its creation, which, due to the lack of context and the poor condition of the vessel, should be established as the period between the late Bronze Age (Lusatian Culture) and the early Iron Age (possibly the Cloche Grave Culture – A. Bronicki 1990).

The find from Gródek on the Bug presented here cannot be precisely dated, also due to the lack of direct context. It can be associated with the period of functioning of the settlement of the Funnel Beaker Culture referred to as the classic FBC stage – Lesser Poland Group, which correlates with the functioning of the 'Bronocice II' settlement of this group.

<sup>5</sup> W. GUMIŃSKI 1989, 32, table 110.

<sup>6</sup> N. BENECKE 1994; H.-H. MÜLLER 1994; S.L. OLSEN 2006.

<sup>7</sup> M. KACZANOWSKA 2002.

<sup>8</sup> A. ZAKOŚCIELNA 2002.

<sup>9</sup> S. NOSEK 1947, 207, fig. 14.

<sup>10</sup> B. GEDIGA 1970, 108–139; 2002a; M. KACZMAREK 2002.

<sup>11</sup> B. GEDIGA 1970, 256–259; 2002b.

<sup>12</sup> M. BANDRIVS'KIJ, L. KRUSHEL'NIC'KA 1998, fig. 31:11, 32:5.

<sup>13</sup> See e.g.: W. LA BAUME 1928; M. KWAPIŃSKI 1995; 1999; J. KNEISEL 2012a, 314–329.

<sup>14</sup> A. KOKOWSKI 2011, 142–146, fig. 124–127.

<sup>15</sup> E. BUGAJ, T. MAKIEWICZ 1995; E. BUGAJ 1999, 52–68, pl. 21–29.

<sup>16</sup> W. KERSTEN 1944; E. BUGAJ, T. MAKIEWICZ 1995, 96, fig. 3–5; E. BUGAJ 1999, 54–57, pl. 22–24; A. KOKOWSKI 2003, fig. 53.

<sup>17</sup> A. KOKOWSKI 2003, fig. 34; B. BAJKOWSKA 2003, 416.

<sup>18</sup> O. DOBRINDT 1927, fig. 2:a; E. BUGAJ, T. MAKIEWICZ 1995, 95–96, fig. 1.



Fig. 6. Stylised images of ram heads on handles of the vessels of the Funnel Beaker Culture from Gródek on the Bug. Photo: A. Kokowski.

Ryc. 6. Stylizowane wyobrażenia głów baranów na uchwytach naczyń kultury pucharów lejkatowych z Gródka nad Bugiem. Fot.: A. Kokowski.



Radiocarbon dates obtained for the objects from Gródek on the Bug indicate the period of its functioning from  $3060 \pm 110 / 3080 \pm 90$  BC ( $5010 \pm 110 / 5030 \pm 90$  BP) until  $2380 \pm 80$  BC<sup>19</sup>, and this period can be divided into two stages. The Gródek I stage included, among other things, a set of three vessels found in one pit, with stunning, artistic images of ram heads on top of two of the handles<sup>20</sup>. In stage II, numerous imports, including ceramic ones, appeared in the Cucuteni-Trypillia Culture, which neighboured the Funnel Beaker Culture to the east<sup>21</sup>. When it comes to technology, the vessels produced by the Cucuteni-Trypillia people were of high quality, and stunning in terms of artistry. The representations they bore were most often painted black. These are mainly abstract motifs or motifs regarded as symbolical, though some were also figural, including horses<sup>22</sup>. Thus, it seems that the most probable source of inspiration the creator of the described vessel from Gródek on the Bug were objects of the Cucuteni-Trypillia Culture.

To sum up, it should be assumed that the find from Gródek on the Bug is indeed the oldest graphic representation of a horse in Eastern Central Europe. The need to include animal images on the sides of vessels might have been influenced by such images observed in the neighbouring Cucuteni-Trypillia Culture. Incidentally, there are grounds to believe that the population of this culture was the first in Europe to have domesticated a horse, however, most certainly for consumer purposes rather than for use as a working animal<sup>23</sup>.

#### CATALOGUE OF HORSE REPRESENTATIONS FROM POLISH LANDS

The catalogue and the table (1) includes 227 horse representations engraved on vessels. They are of a similar, simple style. As regards the depiction of horses and carts, they usually show a pair of animals, which is treated here as one representation.

The animals were depicted on 101 vessels, both individually and in groups, discovered at 83 archaeological sites, mainly cemeteries. 172 representations were those of a horse without a man, yet as many as 55 instances are questionable. One of them, an urn from the village of Toninek, shows 14 animals which could be horses. The doubts arise from the schematic portrayal, which allows other interpretations of the drawings. Most often they were construed as dogs or deer. Thus, e.g. Jutta Kneisel<sup>24</sup> excluded the possibility of indicating a horse without relating it to a human being or cart. Therefore, I indicated only those depictions of a horse that were evident, which show the animal pulling a cart or with a rider.

Among the latter group, 75 engravings depict riders with a spear or spears. One of them is an Amazon on a vessel from the Roman Period, found in the village of Biała. A vessel from the Lusatian Culture from Łazy, which shows as many as eight riders, contributes significantly to this large number of representations. One of the specimens from this group is dubious. There is no documentation of it, and it is known only from a mention. Nine depictions are of horses led by the bridle. A further 33 examples are horses pulling carts, usually in pairs, of which two are known only from a mention. As the mention concerns the word “cart”, it is likely that it was depicted without harnessed horses. The vast majority of representations are connected with urns of the Pomeranian Culture.

The catalogue contains shortened references following the pattern: the first source concerning the find followed by possible complementary publications, mainly graphic ones, references to catalogues of face urns of the Pomeranian Culture by Marian Kwapiński<sup>25</sup> and Aleksander Kwapiński<sup>26</sup>, and an excellent monograph on these by Jutta Kneisel<sup>27</sup>.

Abbreviations: DLS – Dolnośląskie Province, KPM – Kujawsko-Pomorskie Province, POM – Pomorskie Province, WKP – Wielkopolskie Province, ZPM – Zachodniopomorskie Province.

<sup>19</sup> S. JASTRZĘBSKI 1991, 190 chart I.

<sup>20</sup> S. JASTRZĘBSKI 1989, 242, fig. 3:8–9.

<sup>21</sup> S. JASTRZĘBSKI 1985, 72–73, fig. 2–4.

<sup>22</sup> T.M. TKAČUK 2004, 435 (the compilation of motifs, including no. 15, like the horse from Gródek), 437; also G. KOSSINNA 1909, fig. 15.

<sup>23</sup> F. HANČAR 1955, 56–81.

<sup>24</sup> J. KNEISEL 2012a, 323–327.

<sup>25</sup> M. KWAPIŃSKI 1999.

<sup>26</sup> A. KWAPIŃSKI 2007.

<sup>27</sup> J. KNEISEL 2012a; 2012b.



## NEOLITHIC

**Gródek on the Bug**, Hrubieszów Commune, Hrubieszów County, Lublin Province  
The Funnel Beaker Culture, vessel: four horses.

## BRONZE AGE

**Stobnica 1**, Oborniki Commune, Oborniki County, WKP  
Urn 1: four horses (?); urn 4: seven horses.  
References: S. JASNOSZ 1984, 120, no. 4, fig. 199:4, 200; 127, fig. 197:1; M. KACZMAREK 2005, pl. XXIII/A:1.2.

## EARLY IRON AGE: LUSATIAN CULTURE

**Biarnatki**, Kórnik Commune, Poznań County, WKP  
Urn: three horses.  
References: L. KRZYŻANIAK 1963, fig. 40:11; B. GEDIGA 1970, fig. 47:c.

**Biskupin**, Gaśawa Commune, Żnin County, KPM  
Bowl 1: more than four riders; bowl 2: more than six riders (?).  
References: J. KOSTRZEWSKI 1936a, 135, tabl. XXXIII:14, XXXIV:11; W. KÓČKA 1938, 135, tabl. XXXIV:11a,b; B. GEDIGA 1970, fig. 33:b; 2002, fig. 5.

**Blotnica**, Przemęt Commune, Wolsztyn County, WKP  
Bowl: three horses (?).  
References: E. BLUME 1909, 101 no. 1575; B. GEDIGA 1970, fig. 48:a.

**Głogów** (Głogów-Biechów), Głogów Commune and County, DLS  
Urn: perhaps four horses (?).  
References: H. SEGER 1924, fig. 19; B. GEDIGA 1970, fig. 47:b.

**Klimontów**, Klimontów Commune, Sandomierz County, Świętokrzyskie Province  
Urn: five riders.  
References: J. ŁEPKOWSKI 1886; B. GEDIGA 1970, 115–116, 256, fig. 37; B. GEDIGA 2002, fig. 7.

**Kluczewo**, Przemęt Commune, Wolsztyn County, WKP  
Urn: four (?) horses.  
References: ERDMANN 1882, 393, fig. on p. 395; B. GEDIGA 1970, fig. 47i.

**Kluczewo** (Zaborowo), Przemęt Commune, Wolsztyn County, WKP  
Urn 1: one (?) horse; urn 2: one (?) horse.  
References: J. KOSTRZEWSKI 1923, fig. 315; B. GEDIGA 1970, fig. 46a; fig. 47:a.

**Książno**, Miłosław Commune, Września County, WKP  
Urn: one (?) horse.  
References: B. GEDIGA 1970, 258 no. 47, fig. 47:h.

**Łazy**, Wińsko Commune, Wołów County, DLS  
Urn: eight riders.  
References: E. BOEHLICH 1925, 414–415, fig. on p. 416; E. PETERSEN 1935, fig. 204; B. GEDIGA 1970, 109–113, 256, fig. 33:a; B. GEDIGA 2002, fig. 14; M. KACZMAREK 2002, fig. 3.

**Osetno**, Góra Commune, Góra County, DLS  
Urn: one horse (?).  
References: H. SEGER 1897, fig. 6; B. GEDIGA 1970, fig. 47:e.  
**Siekówko**, Przemęt Commune, Wolsztyn County, WKP  
Urn: five riders.  
References: A. WITKOWSKA 1952, 296, fig. 7:a,b; B. GEDIGA 1970, fig. 50:a,b.

**Sobiejucho**, Żnin Commune and County, KPM  
Urn: two riders and two horses with a cart.  
References: Z. BUKOWSKI 1971, 177–178, fig. 1; B. GEDIGA 2002, fig. 15.

**Węgorza**, Osina Commune, Goleniów County, ZPM  
Urn: one horse.  
References: J. KOSTRZEWSKI 1958, 56, fig. 51:3; B. GEDIGA 1970, fig. 47:g.

**Wilanowiec**, Ujście Commune, Piła County, WKP  
Urn: six (?) horses.  
References: D. DURCZEWSKI, W. ŚMIGIELSKI 1965, pl. 8:24; B. Gediga 1970, fig. 49:a.

**Włostowo**, Środa Wielkopolska Commune and County, WKP  
Urn: one rider.  
References: W. ŚMIGIELSKI 1963, 150, fig. 42:20; 43; B. GEDIGA 1970, fig. 49:b.

## EARLY IRON AGE: POMERANIAN CULTURE

**Biarnatka 1–2** (fmr. *Barenhütte*), Czarne Commune, Człuchów County, POM  
Urn: two riders, four horses (?).  
References: R. HESSLER 1925, fig. 11:b; W. FELLMANN 1938, 123; M. KWAPIŃSKI 1999, 15–16 no. 30; J. KNEISEL 2012a, fig. 178:PL 178, 179:PL 178.

**Borucino 2**, Stężyca Commune, Kartuzy County, POM  
Grave 1979/1, urn 1: two horses with a cart, two horses; urn 3: rider.  
References: J. PODGÓRSKI 1983, 26–27, fig. 1, 3, 4, 6; M. KWAPIŃSKI 1999, 24 no. 112, 114, pl. XXXVIII, XXXIX; J. KNEISEL 2012a, fig. 171:PL 1678, 176; 2012b, pl. 115:A1.3.

**Bukowiec 1**, Budzyń Commune, Chodzież County, WKP  
Grave 2/1931, urn 13: two horses standing by the sides of a cart, one horse taken by the bridle; grave without number, urn: two riders.  
References: S. JASNOSZ 1949, 58–59, fig. 5, 6; A. KWAPIŃSKI 2007, 17 no. 2216; J. KNEISEL 2012b, pl. 116:12.

**Bydgoszcz**, town of Bydgoszcz, KPM  
Grave 1950/2, urn: rider, horse (?).  
References: T. MALINOWSKI 1968, fig. 2; J. KNEISEL 2012a, fig. 171:PL 691.

**Chłapowo 1**, Dominowo Commune, Środa Wielkopolska County, WKP  
Grave VIII, fragment of an urn: two horses with a cart.  
References: J. GÓRECKI 1991, 171, fig. 6; A. KWAPIŃSKI 2007, 21 no. 2240; J. KNEISEL 2012b, pl. 90:A6.

**Darżlubie** (fmr. *Darslub*), Puck Commune and County, POM  
Urn: two horses with a cart, rider.  
References: ROZYCKI 1882; M. KWAPIŃSKI 1999, 39–40 no. 229, pl. LX; J. KNEISEL 2012a, fig. 172:PL 149.

**Dąbrówka Nowa**, Sicienko Commune, Bydgoszcz County, KPM  
Grave 1933/1, urn 1: one rider.  
References: C. POTEMSKI 1963, 89, pl. XV, fig. 2; A. KWAPIŃSKI 2007, 24 no. 2257, pl. XVII; J. KNEISEL 2012b, pl. 91:E1.

**Debrzno-Wieś** (fmr. *Dobrin*), Lipka Commune, Złotów County, WKP

Grave VIII, urn: two horses; grave IX, urn lid: three horses; grave X, urn lid: two horses, one rider.

References: W. LA BAUME 1963, 56 no. 161, pl. 4:161; M. KWAPIŃSKI 1995, 364 no. 11; 1999, 41 no. 309; A. KOKOWSKI 2011, fig. 125, 183–185.

Note: in M. KWAPIŃSKI 1995 erroneously as Debrzno.

**Duża Cerkwica** (fmr. *Groß-Zirkwitz*), Kamień Krajeński Commune, Sępólno Krajeńskie County, KPM

Uncertain information on an urn with a representation of horse and cart.

References: A. KOKOWSKI 2011, 144, 215.

**Dźwierzno Małe lub Wielkie** (fmr. *Dreidorf* or *Klein Dreidorf*), Łobżenica Commune, Piła County, WKP

Urn: one rider.

References: E. SPROCKHOFF 1934, fig. 5; W. LA BAUME 1950, 167, fig. 6:b; M. KWAPIŃSKI 1995, 364 no. 12; A. KWAPIŃSKI 2007, 29–30 no. 2291.

Note: in M. KWAPIŃSKI 1995 erroneously as Chełmża Commune.

**Elganowo 2** (fmr. *Lamenstein*), Trąbki Wielkie Commune, Gdańsk County, POM

Grave 1, urn: coachman driving a cart with two horses, one rider.

References: W. LA BAUME 1937, 106–109, fig. 7; M. KWAPIŃSKI 1999, 46 no. 364; J. KNEISEL 2012a, fig. 171:PL 491.

**Gdańsk-Jasień 11**, town of Gdańsk, POM

Grave (1986), urn 3: a cart with two horses, one rider; urn without a number: a horse led by the bridle.

References: M. KWAPIŃSKI 1999, 50 no. 395–396, pl. LXIV, LXV; J. KNEISEL 2012a, fig. 171:PL 1780.

**Gdańsk-Kiełpino Górne 1** (fmr. *Hoch Kelpin*), town of Gdańsk, POM

Urn: rider.

References: H. CONWENTZ 1894, 198–199, pl. IV:1; W. LA BAUME 1928, pl. 14; 1963, 75 no. 390; M. KWAPIŃSKI 1999, 51 no. 402.

**Gdynia-Oksywie** (fmr. *Oxhöft*), town of Gdynia, POM

Urn: one rider.

References: H. CONWENTZ 1894, 204–205, tabl. III:9; W. LA BAUME 1928, pl. 13; M. KWAPIŃSKI 1999, 57 no. 478.

**Gdynia-Redłowo 3** (fmr. *Hoch Redlau*), town of Gdynia, POM

Urn 1: one horse; urn 2: one horse; urn without a number (a): one horse; urn without a number (b): one horse.

References: G. BERENDT 1872, 23, pl. II:5.6; M. KWAPIŃSKI 1999, 59 no. 491, 492, 494, 495.

**Gliniec 1 (Gliniec Nowy)**, Żukowo Commune, Kartuszy County, POM

Grave 2, urn 2: two horses with a cart, one horse following a cart.

References: E. SKARBK 1968, 219, pl. II:B; M. KWAPIŃSKI 1999, 61 no. 515, pl. LXXIII:515; J. KNEISEL 2012a, fig. 171:PL 1403.

**Górzna** (fmr. *Gursen*), Złotów Commune and County, WKP

Grave from 1933, urn: two horses (?).

References: A. KOKOWSKI 2011, 144, 241–242, fig. 124, 223.

**Grabowo** (fmr. *Grabau*), Starogard Gdański Commune and County, POM

Urn: two horses with a cart.

References: G. JACOBSON 1910, 209–210, photo 207; W. LA BAUME 1928, pl. 4:3–6; M. KWAPIŃSKI 1999, 70–71 no. 604; J. KNEISEL 2012a, fig. 172:PL 265.

**Huta**, Koronowo Commune, Bydgoszcz County, KPM

Urn: one horse (?).

References: C. POTEMSKI 1978b, 111–112, fig. 3:b; A. KWAPIŃSKI 2007, 39 no. 2347, pl. XXIV:2347.

**Jablówko**, Starogard Gdański Commune, and County, POM

Grave 5, urn: one rider; grave 7, urn lid: one rider.

References: G. OSSOWSKI 1881, 23, 24 pl. XVI:4.4a, XVII:2; M. KWAPIŃSKI 1999, 73 no. 634, 637.

**Józefowo**, Wronki Commune, Szamotuły County, WKP

Grave II, bowl: one rider.

References: T. MALINOWSKI 1957, 145, fig. 3:a; A. KWAPIŃSKI 2007, 41 no. 2362.

**Kalisz 2**, Dziemiany-Lipusz Commune, Kościerzyna County, POM

Urn: three horses (?).

References: M. KWAPIŃSKI 1999, 76 no. 668, pl. LXXXIII:668.

**Kamierowo 1** (fmr. *Kamerau*), Skarszewy Commune, Starogard Gdański County, POM

Urn: one horse (?).

References: AMTL. BER. XXX, 1909 (1910), fig. 11; M. KWAPIŃSKI 1999, 76 no. 676.

**Karczemki 2** (fmr. *Friedenau* vel *Karschemke*), Szemud Commune, Wejherowo County, POM

Grave 1901/5, urn: one rider.

References: W. LA BAUME 1928, pl. 12; M. KWAPIŃSKI 1995, 364; J. KNEISEL 2012b, pl. 97:B1.

**Kierwałd 1** (fmr. *Kehrwalde*), Morzeszczyn Commune, Tczew County, POM

Urn: one rider.

References: AMTL. BER. 1893 (1894), fig. 19, 20; W. LA BAUME 1963, 74 no. 382; M. KWAPIŃSKI 1999, 86 no. 765; J. KNEISEL 2012b, pl. 96:B1.

**Klonowo Dolne** (fmr. *Nieder Klanau*), Przywidz Commune, Gdańsk County, POM

Grave 2, urn: one rider, two horses (?).

References: R. SCHINDLER 1939, fig. 2; J. KNEISEL 2012a, fig. 179:PL 394.

**Krosinko** (fmr. *Klein Krössin*), Tychowo Commune, Białogard County, ZPM

Urn: three pairs of horses with carts.

References: O. KUNKEL 1939, 290–291; M. KWAPIŃSKI 1999, 95–96 no. 851; J. KNEISEL 2012a, fig. 171:PL 479.

**Lubiszewo Tczewskie** (fmr. *Liebschau*), Tczew Commune and County, POM

Urn I: horse led by the bridle.

References: H. CONWENTZ 1894, 201–203, pl. IV:2; M. KWAPIŃSKI 1999, 101–102 no. 927.

**Łomczewo** (fmr. *Lümsow*), Okonek Commune, Złotów County, WKP

Grave: uncertain information on an urn with representation of a horse and cart.

References: A. KOKOWSKI 2011, 144, 262.

**Malentyn** (fmr. *Mallentin*), Pruszcz Gdański Commune, Gdańsk County, POM



Grave 3, urn 1: one rider; urn 2: one rider.

References: W. LA BAUME 1928, fig. 2, pl. 6:6; M. KWAPIŃSKI 1999, 111–112 no. 1044; J. KNEISEL 2012b, pl. 103:B1.2.

**Mierzym** (fmr. *Mersin*), Świeszyno Commune, Koszalin County, ZPM

Urn lid: one rider.

References: J. BING 1919, 223; M. KWAPIŃSKI 1995, 365.

**Morzewo**, Kaczory Commune, Piła County, WKP

Grave, urn 1: one horse (?), one rider.

References: E. NAUMOWICZÓWNA, A. MALINOWSKI 1965, fig. 4:5; A. KWAPIŃSKI 2007, 63 no. 2521.

**Nistępowo 3**, Żukowo Commune, Kartusy County, POM

Grave 1, fragment of an urn: one horse with a cart.

References: J. SZWED 1967, 246, pl. I:a, II:a; M. KWAPIŃSKI 1995, 365.

**Obozin 4** (fmr. *Locken*), Skarszewy Commune, Starogard Gdański County, POM

Urn: one horse led by the bridle.

References: W. LA BAUME 1928, pl. 6:2; 14; M. KWAPIŃSKI 1999, 128 no. 1268.

**Olszanowo** (fmr. *Elsenau*), Rzeczenica Commune, Człuchów County, POM

Urn: two horses with a cart.

References: A. VOSS 1878; J. KNEISEL 2012a, fig. 172:PL 177.

Note: in M. KWAPIŃSKI (1999, 128) erroneously as Garsk 6 (fmr. *Elsenau*), Czarne Commune.

**Osieki Słupskie 1** (fmr. *Wusseken*), Sianów Commune, Koszalin County, ZPM

Fragment of an urn: harnessed horse.

References: H. CONWENTZ 1894, 195–196; W. LA BAUME 1928, pl. 13; M. KWAPIŃSKI 1995, 365; 1999, 131 no. 1304.

**Osowo** (fmr. *Espenhagen* vel *Aspenau* vel *Ossowo*), Lipka Commune, Złotów County, WKP

Urn: more than one rider, more than one horse.

References: A. KOKOWSKI 2011, 268.

**Ostróżki** (fmr. *Ostroschken*), Kolbudy Górne Commune, Gdańsk County, POM

Urn (1): one rider, two horses?; urn (2): one rider.

References: AMTL. BER. XXVIII, 1907 (1908), fig. 13, 14;

M. KWAPIŃSKI 1999, 132 no. 1323, 133 no. 1329;

J. KNEISEL 2012a, fig. 179:PL 691.

**Parsęcko** (fmr. *Persanzig*), Szczecinek Commune and County, ZPM

Urn: one rider.

References: F. W. KASISKI 1881, 72, pl. IV:72.73;

M. KWAPIŃSKI 1999, 134–135 no. 1346.

**Płonica 1**, Człuchów Commune and County, POM

Fragment of an urn: two horses with a cart.

References: I. SKRZYPEK 1976, fig. 10:f; M. KWAPIŃSKI 1995, 365; 1999, 137 no. 1373; J. KNEISEL 2012a,

fig. 172:PL 1669.

**Płosków** (fmr. *Lindebuden*), Sośno Commune, Sępólno Krajeńskie County, KPM

Grave, urn: one rider; two horses with a cart.

References: H. CONWENTZ 1894, 206–207, pl. XXIX:10;

M. KWAPIŃSKI 1999, 138 no. 1378; J. KNEISEL 2012a,

fig. 172:PL 529.

**Pruszcz Gdański** (fmr. *Praust*), Pruszcz Gdański Commune, Gdańsk County, POM

Urn: one rider.

References: W. LA BAUME 1932, fig. 5:a; M. KWAPIŃSKI 1999, 147 no. 1504, pl. CL.

**Przyjaźń 1** (fmr. *Lichtenfeld* [*Rheinfeld-Lichtenfeld*]), Żukowo Commune, Kartusy County, POM

Urn: one horse.

References: H. CONWENTZ 1894, 194–195, tabl. III:1; W. LA BAUME 1928, pl. 11; M. KWAPIŃSKI 1999, 147 no. 1508.

**Reda 2** (fmr. *Rheda*), Reda Commune, Wejherowo County, POM

Urn: horse led by the bridle.

References: W. LA BAUME 1963, fig. 869; M. KWAPIŃSKI 1999, 150–151 no. 1546.

**Rzadkowo**, Kaczory Commune, Piła County, WKP

Urn: one rider, three horses.

References: J. KOSTRZEWSKI 1936b, 54–55, fig. 1, 2;

A. KWAPIŃSKI 2007, 89 no. 2675; J. KNEISEL 2012a, fig. 179:PL 1718.

**Sadłowo**, Rypin Commune and County, KPM

Urn: “engraved figures of animals” – horses (?).

References: A. KWAPIŃSKI 2007, 90.

**Sąpolno** (fmr. *Sampohl*), Przechlewo Commune, Człuchów County, POM

Urn lid: one rider.

References: W. LA BAUME 1963, fig. 923; M. KWAPIŃSKI 1999, 156 no. 1612.

**Siedlimowo**, Jeziora Wielkie Commune, Mogilno County, KPM

Urn: one rider.

References: B. ERZEPKI, J. KOSTRZEWSKI 1914, pl. LII:1;

M. KWAPIŃSKI 1995, 365; A. KWAPIŃSKI 2007, 93 no.

2700, pl. LVII.

**Sochaczew-Trojanów 1**, Sochaczew Commune and County, Mazowieckie Province

Grave 201, urn: one rider.

References: H. RÓŻAŃSKA 1968; M. KWAPIŃSKI 1995, 365;

A. KWAPIŃSKI 2007, 96, pl. LIX.

**Sopot** (fmr. *Hochwasser*), Sopot Commune and County, POM

Urn: one rider.

References: W. LA BAUME 1928, fig. 3; M. KWAPIŃSKI 1995, 364; M. KWAPIŃSKI 1999, 162 no. 1699.

Note: in M. KWAPIŃSKI 1995 erroneously as Czapielsk

(fmr. *Königlich Czapielken*), Kolbudy Górne Commune,

Gdańsk County.

**Stachowo** (fmr. *Stachswalde*), Miastko Commune, Bytów County, POM

Urn: one rider (?).

References: H.-J. EGGERS, G. GIESEN 1939, 39, map 3;

M. KWAPIŃSKI 1995, 365.

**Starogard Gdański** (fmr. *Preußisch Stargard*), the area of fmr. *Kreis Preußisch Stargard*, POM

Urn: one horse.

References: AMTL. BER. XX, 1899 (1900), fig. 17.

**Starogard Gdański 1**, Starogard Gdański County, POM

Urn: three riders.

References: J. KMIECIŃSKI 1954; M. KWAPIŃSKI 1995, 365;

1999, 166; T. JANIĄK 2002; J. KNEISEL 2012a,

fig. 178:PL 1076.

**Staw** (fmr. *Staffelde*), Lubiszyn Commune, Gorzów Wielkopolski County, Lubuskie Province

Urn: one horse (?).

References: ALBUM BERLIN 1880, pl. 22; M. KWAPIŃSKI 1995, 365.

**Stawnica 2**, Złotów Commune and County, WKP

Grave 1, urn: one rider; grave 12, urn: one horse led by the bridle.

References: R. LACHOWICZOWA, F. J. LACHOWICZ 1966, fig. 4, 14; M. KWAPIŃSKI 1999, 167 no. 1760, 1763, pl. CLXXVI; J. KNEISEL 2012a, fig. 170; 2012b, pl. 141:A.

**Sypniewo** (fmr. *Zippnow*), Więcbork Commune, Sępólno Krajeńskie County, KPM

Urn: two horses (?).

References: A. KOKOWSKI 2011, 292–293, fig. 262.

**Szczepanowo**, Dąbrowa Commune, Mogilno County, WKP  
Grave from 1942, urn: two horses (?).

References: T. WIŚLAŃSKI 1978, fig. 19:8; A. KWAPIŃSKI 2007, 101–102 no. 2760, pl. LXIV.

**Toninek 1**, Sośno Commune, Sępólno County, KPM

Grave 2, urn: 14 horses (?); grave, urn: one rider; fragment of an urn: two horses.

References: C. POTEMSKI 1978a, 44–46, fig. 5; A. KWAPIŃSKI 2007, 105 no. 2780, 106 no. 2785, 2789, pl. LXVII, LXIX; J. KNEISEL 2012a, fig. 178:PL 1615.1620; 2012b, pl. 145:C1.

**Trzebiatkowa 1** (fmr. *Radensfelde*), Tuchomie Commune, Bytów County, POM

Urn: two horses (?).

References: W. PETSCH 1936; M. KWAPIŃSKI 1999, 181 no. 1919.

**Trzepowo** (fmr. *Strippau*), Przywidz Commune, Gdańsk County, POM

Urn: one horse (?).

References: W. LA BAUME 1928, pl. 15; M. KWAPIŃSKI 1999, 182 no. 1921.

**Wałdowo** (fmr. *Waldow*), Miastko Commune, Bytów County, POM

Grave 11, urn: one rider, one horse (?).

References: M. KWAPIŃSKI 1999, 186 no. 1969.

**Wielowiczek II** (fmr. *Klein Wöllwitz*), Sośno Commune, Sępólno Krajeńskie County, KPM

Urn: one horse (?).

References: A. KOKOWSKI 2011, 310–311, fig. 278.

**Wierzchucino** (fmr. *Wierschutzin*), Krokowa Commune, Puck County, POM

Urn: one horse (?).

References: H. CONWENTZ 1894, 295, pl. III:2; M. KWAPIŃSKI 1999, 188–189 no. 2002.

**Witkowo** (fmr. *Wittkau*), Kamień Krajeński Commune, Sępólno Krajeńskie County, KPM

Gave I, urn: two horses with a cart, one rider.

References: G. VON HIRSCHFELD 1879; M. KWAPIŃSKI 1999, 190 no. 2014; J. KNEISEL 2012a, fig. 172:PL 1222.

**Wymysłowo**, Krobica Commune, Gostyń County, WKP

Grave 109, urn: two horses in a yoke (?), one rider.

References: L. J. ŁUKA 1948, fig. 17:a.b; M. KWAPIŃSKI 2002, fig. 2; A. KWAPIŃSKI 2007, 129–130 no. 2927, pl. LXXVI; J. KNEISEL 2012a, fig. 179:PL 1258.

**Zakrzewek** (fmr. *Zakrzewke*), Więcbork Commune, Sępólno County, KPM

Grave, urn: one horse led by the bridle.

References: AMTL. BER. XVI, 1895 (1896), fig. 14, 15; M. KWAPIŃSKI 1999, 192 no. 2040.

**Zwartowo 2** (fmr. *Schwartow*), Choczewo Commune, Lębork County, POM

Urn: one horse.

References: A. VOSS 1895; M. KWAPIŃSKI 1999, 196–197 no. 2087.

Translation: Elżbieta Zabłocka

Prof. Andrzej Kokowski

Institut Archeologii, Uniwersytet Marii Curie Skłodowskiej

Plac Marii Curie Skłodowskiej 4

PL 20-031 Lublin

berig1@gazeta.pl

<https://orcid.org/0000-0001-7275-4395>

Received: 31.08.2019 / Reviewed: 18.10.2019 / Accepted: 4.11.2019

Table 1. List of types and number of images of horses on individual vessels: 1 – Neolithic; 2 – Bronze Age; 3–17 – Lusatian Culture; 18–83 – Pomeranian Culture.

Tab. 1. Zestawienie rodzajów i liczby wyobrażeń koni na poszczególnych naczyniach: 1 – neolit; 2 – epoka brązu; 3–17 – kultura lużycka; 18–83 – kultura pomorska.

		vessel	horse	rider	horse with a cart	horse led by a bridle	uncertain
1	Gródek on the Bug	1	4				
2a	Stobnica	1					4
2b	Stobnica	1	7				
3	Biernatki	1	3				
4a	Biskupin	1		4+			
4b	Biskupin	1		6+			
5	Błotnica	1					3
6	Głogów	1					4



		vessel	horse	rider	horse with a cart	horse led by a bridle	uncertain
7	Klimontów	1		5			
8	Kluczewo	1	4				
9a	Kluczewo / Zaborowo	1	1				
9b	Kluczewo / Zaborowo	1	1				
10	Książno	1	1				
11	Łazy	1		8			
12	Osetno	1					1
13	Siekówko	1		5			
14	Sobiejuchy	1		2	2		
15	Węgorza	1	1				
16	Wilanowiec	1	6				
17	Włostowo	1		1			
18	Biernatka	1		2			4
19a	Borucino	1	2		2		
19b	Borucino	1		1			
20a	Bukowiec	1			2	2	
20b	Bukowiec	1		2			
21	Bydgoszcz	1		1			1
22	Chłapowo	1			2		
23	Darżlubie	1		1	2		
24	Dąbrówka Nowa	1		1			
25a	Debrzno-Wieś	1	2				
25b	Debrzno-Wieś	1	3				
25c	Debrzno-Wieś	1	2	1			
26	Duża Cerkwica	1	1+		+		
27	Dźwierzno Małe	1		1			
28	Elganowo	1		1	2		
29a	Gdańsk-Jasień	1		1	2		
29b	Gdańsk-Jasień	1				1	
30	Gdańsk-Kiełpino Górne	1		1			
31	Gdynia-Oksywie	1		1			
32a	Gdynia-Redłowo	1	1				
32b	Gdynia-Redłowo	1	1				
32c	Gdynia-Redłowo	1	1				
32d	Gdynia-Redłowo	1	1				
33	Glinicz	1	1		2		
34	Górzna	1					2
35	Grabowo	1			2		
36	Huta	1					1
37a	Jabłówko	1		1			
37b	Jabłówko	1		1			
38	Józefowo	1		1			
39	Kalisz	1					3
40	Kamierowo	1					1
41	Karczemki	1		1			
42	Kierwałd	1		1			
43	Klonowo Dolne	1		1			2
44	Krosinko	1			6		

		vessel	horse	rider	horse with a cart	horse led by a bridle	uncertain
45	Lubiszewo Tczewskie	1				1	
46	Łomczewo	1	1+		+		
47a	Malentyn	1		1			
47b	Malentyn	1		1			
48	Mierzym	1		1			
49	Morzewo	1		1			1
50	Niestępowo	1			1		
51	Obozin	1				1	
52	Olszanowo	1			2		
53	Osieki Słupskie	1	1				
54	Osowo	1	1+	1+			
55a	Ostróżki	1		1			2
55b	Ostróżki	1		1			
56	Parsęccko	1		1			
57	Płonica	1			2		
58	Płosków	1		1	2		
59	Pruszcz Gdański	1		1			
60	Przyjaźń	1	1				
61	Reda	1				1	
62	Rzadkowo	1	3	1			
63	Sadłowo	1					1+
64	Sąpolno	1		1			
65	Siedlimowo	1		1			
66	Sochaczew-Trojanów	1		1			
67	Czapielsk	1		1			
68	Stachowo	1		1			
69a	Starogard Gdański	1	1				
69b	Starogard Gdański	1		3			
70	Staw	1					1
71a	Stawnica	1		1			
71b	Stawnica	1				1	
72	Sypniewo	1					2
73	Szczepanowo	1					2
74a	Toninek	1					14?
74b	Toninek	1		1			
74c	Toninek	1	2				
75	Trzebiatkowa	1					2
76	Trzepowo	1					1
77	Waldowo	1		1			1
78	Wielowiczek	1					1
79	Wierzchucino	1					1
80	Witkowo	1		1	2		
81	Wymysłowo	1	2	1			
82	Zakrzewek	1				1	
83	Zwartowo	1	1				
		101	56	75	33	8	55
227							



## BIBLIOGRAFIA

- ALBUM BERLIN 1880: A. Voß (ed.), *Photographisches Album der Ausstellung prähistorischer und anthropologischer Funde Deutschlands. Sektion III: Pommern*, Berlin.
- BAJKOWSKA, B. 2003: *Łączany, Lkr. Radom, Woi. mazowieckie*, In: A. Kokowski, Chr. Leiber (eds.), *Die Vandalen. Die Könige, die Eliten, die Krieger, die Handwerker*, Nordstemmen, 413–417.
- BANDRIVS'KIJ, M., KRUSHEL'NIC'KA, L. (Бандрівський, М., Крушельницька, Л.) 1998: *Osnovni periodi rozvitku visoc'koj kul'turi (za materialami pohoval'nih pam'jatok)*, Zapiski tovaristva imeni Ševčenka CCXXXV: Praci Arheologičnoji komisii (eds. M. Bandrivs'kij, L. Krušel'nic'ka, O. Kupčins'kij), L'viv, 193–247.
- BENECKE, N. 1994: *Zur Domestikation des Pferdes in Mittel- und Osteuropa. Einige neue archäozoologische Befunde*, In: B. Hänsel, S. Zimmer (eds.), *Die Indogermanen und das Pferd. Akten des Internationalen interdisziplinären Kolloquiums Freie Universität Berlin, 1.–3. Juli 1992. Bernfried Schlerath zum 70. Geburtstag gewidmet*, *Archaeologia* 2, Budapest, 123–144.
- BERENDT, G. 1872: *Die Pommerellischen Gesichtsurnen*, offprint from "Schriften der physikalisch-ökonomischen Gesellschaft zu Königsberg i.Pr." XIII.
- BING, J. 1919: *Der Urnendeckel von Mersin, Kr. Köslin. Deutungsversuch*, "Mannus" 10, 223–225.
- BLUME, E. 1909: *Ausstellung im Kaiser Friedrich-Museum. Vor- und frühgeschichtliche Altertümer aus dem Gebiet der Provinz Posen*, Posen.
- BOEHLICH, E. 1925: *Die Hirschjagd von Lahse*, "Schlesische Monatshefte" 2/18, 414–419.
- BRONICKI, A. 1990: *Ornament zoomorficzny na naczyniu z Cychowa, gm. loco, woj. Chełm*, *SprArch.* XLI, 171–179.
- BUGAJ, E. 1999: *Motywy figuralne na ceramice germańskiego kręgu kulturowego*, Poznań.
- BUGAJ, E., MAKIEWICZ, T. 1995: *Ornamentyka figuralna na naczyniach z okresu przedrzymskiego i rzymskiego w Polsce*, *PArch.* 43, 87–122.
- BUKOWSKI, Z. 1971: *Tarcze i ich wyobrażenia w kulturach łużyckiej i wschodniopomorskiej*, *APolski* XVI, 177–196.
- CONWENTZ, H. 1894: *Bildliche Darstellungen von Thieren, Menschen, Bäumen und Wagen an westpreußischen Gräberurnen. Eine vorgeschichtliche Skizze*, "Schriften der Naturforschenden Gesellschaft in Danzig" NF VIII/3–4, 191–219.
- DOBRINDT, O. 1927: *Auf den Spuren der Vorzeit: ein Beitrag zur Geschichte unserer Heimat*, *Heimat-Kalender für den Kreis Bomst 5*, Unruhstadt, 33–40.
- DURCZEWSKI, D., ŚMIGIELSKI, W. 1965: *Materiały do osadnictwa ludności kultury łużyckiej w Wielkopolsce, cz. I*, *FAP* XVI, 139–238.
- EGGERS, H.-J., GIESEN, G. 1939: *Die Vorgeschichte der Kreis Rummelsburg*, Stettin.
- ERDMANN 1882: *Gräberfeld bei Kluczewo (Posen), insbesondere eine Todtenurne mit Thierzeichnungen* [with comments by R. Virchow], *ZfE* 14, (392)–(397).
- ERZEPKI, B., KOSTRZEWSKI, J. 1914: (eds.) *Album zabytków przedhistorycznych Wielkiego Księstwa Poznańskiego zebranych w Muzeum Towarzystwa Przyjaciół Nauk w Poznaniu / Album im Museum der Posener Gesellschaft der Freunde der Wissenschaften aufbewahrten praehistorischen Denkmäler des Grossherzogtums Posen*, vol. III, Poznań/Posen.
- FELLMANN, W. 1938: *Das neue Heimatmuseum in Schlochau*, *Kreiskalender des Kreises Schlochau* 32, Schlochau, 34–38.
- GEDIGA, B. 1970: *Motywy figuralne w sztuce ludności kultury łużyckiej*, Wrocław.
- GEDIGA, B. 2002a: *O sztuce w epoce brązu i wczesnej epoce żelaza na ziemiach polskich*, In: *Sztuka pradziejowa ziem polskich. Katalog wystawy*, Gniezno, 85–98.
- GEDIGA, B. 2002b: *Die narrativen Szenen auf der Keramik der Lausitzer und Pommerschen Kultur in Polen*, "Sbornik Národního Muzea v Praze", Řada A–Historie LVI/1–4, 117–124.
- GÓRECKI, J. 1991: *Cmentarzysko ludności kultury wschodniopomorskiej w Chłapowie, gm. Dominowo, woj. poznańskie*, *Studia Lednickie* II, Poznań-Lednica, 165–201.
- GUMIŃSKI, W. 1989: *Gródek Nadbużny. Osada kultury pucharów lejkowatych*, Wrocław.
- HANČAR, F. 1955: *Das Pferd in prähistorischer und früher historischer Zeit*, *Wiener Beiträge zur Kulturgeschichte und Linguistik* XI, Wien-München.
- HESSLER, R. 1925: *Vorgeschichtliches aus der Grenzmark*, "Ostdeutsche Monatshefte" 5/10, 892–912.
- VON HIRSCHFELD, G. 1879: *Steinkistengräbern aus Wittkau, Kreis Flatow*, "Zeitschrift des historischen Vereins für den Regierungsbezirk Marienwerder" 3, 46, pl. V:1.2.
- JACOBSON, G. 1910: *Popielnica twarzowa ozdobna z Grabowa*, "Zapiski Towarzystwa Naukowego w Toruniu" I/9, 206–212.
- JANIAK, T. 2002: *Stargard Gdański*, In: *Sztuka pradziejowa ziem polskich. Katalog wystawy*, Gniezno, 151 cat. IV:258, fig. 91.
- JASNOSZ, S. 1949: *Rysunki figuralne na popielnicach kultury pomorskiej z Bukowca, pow. Oborniki*, *PArch.* VIII (1948–1949), 55–59.
- JASNOSZ, S. 1984: *Materiały i studia do dziejów osadnictwa starożytnego i wczesnośredniowiecznego Ziemi Obornicko-Rogozińskiej (Część III)*, *FAP* XXXIII (1982–1984), 55–166.
- JASTRZĘBSKI, S. 1985: *Imports of the Trypole Culture Pottery in the South-Eastern Group of the Funnel Beaker Culture*, In: A. Kokowski (ed.), *Mémoires Archéologiques*, Lublin, 71–92.
- JASTRZĘBSKI, S. 1989: *Funnel Beaker Culture, Lesser Poland Group Gródek nad Bugiem, gm. Hrubieszów, woj. Zamość, Site 1C, Settlement*, *PArch.* 36, 239–244.
- JASTRZĘBSKI, S. 1991: *The Settlement of the Funnel Beaker Culture at Gródek Nadbużny the Zamość District Site 1C – Brief Characteristics*, In: D. Jankowska (ed.), *Die Trichterbecherkultur. Neue Forschungen und Hypothesen. Material des Internationalen Symposiums Dymaczewo, 20–24 September 1988*, vol. II, Poznań, 189–196.
- KACZANOWSKA, M. 2002: *Uwagi o sztuce społeczeństw neolitycznych*, In: *Sztuka pradziejowa ziem polskich. Katalog wystawy*, Gniezno, 55–60.

- KACZANOWSKI, P., KOZŁOWSKI, J.K. 1998: *Najdawniejsze dzieje ziem polskich*, Wielka Historia Polski, vol. 1, Kraków.
- KACZMAREK, M. 2002: *Motywy antropo- i ornitomorficzne oraz wyobrażenia jelenia w sztuce ludności kultury łużyckiej na ziemiach polskich*, In: *Sztuka pradziejowa ziem polskich. Katalog wystawy*, Gniezno, 99–103.
- KACZMAREK, M. 2005: *Epoka brązu i wczesna epoka żelaza na ziemi obornicko-rogozińskiej*, In: T. Skorupka (ed.), *Archeologia powiatu obornickiego. Oborniki – Rogoźno – Ryczywół*, Poznań, 127–235.
- KASISKI, F.W. 1881: *Beschreibung der vaterländischen Alterthümer im Neustettiner und Schlochauer Kreise*, Danzig.
- KERSTEN, W. 1944: *Die Hakenkreuzurne von Biala, Kr. Litzmanstadt*, "Posener Jahrbuch für Vorgeschichte" 1, 45–74.
- KMIECIŃSKI, J. 1954: *Ciekawe naczynie kultury pomorskiej ze Starogardu*, pow. Starogard Gdański, WA XX/1, 82.
- KNEISEL, J. 2012a: *Anthropomorphe Gefäße in Nord- und Mitteleuropa während der Bronze- und Eisenzeit. Studien zu den Gesichtsurnen – Kontaktzonen, Chronologie und sozialer Kontext*, Studien zur Archäologie in Ostmitteleuropa / Studia nad Pradziejami Europy Środkowej 7.1, Bonn.
- KNEISEL, J. 2012b: *Anthropomorphe Gefäße in Nord- und Mitteleuropa während der Bronze- und Eisenzeit. Studien zu den Gesichtsurnen – Kontaktzonen, Chronologie und sozialer Kontext*, Studien zur Archäologie in Ostmitteleuropa / Studia nad Pradziejami Europy Środkowej 7.2, Bonn.
- KÓČKA, W. 1938: *Ceramika biskupińska*, In: J. Kostrzewski (ed.), *Gród prasłowiański w Biskupinie. Sprawozdanie z badań w latach 1936 i 1937 z uwzględnieniem wyników z lat 1934–1935*, Poznań, 28–33.
- KOKOWSKI, A. 1989: *Południowa część osady kultury pucharów lejkowatych na stanowisku 1C w Gródku nad Bugiem*, woj. zamojski (badania lat 1984–1986), SprArch. XL, 35–56.
- KOKOWSKI, A. 1995: *Stratyfikowany obiekt kultury pucharów lejkowatych w Gródku nad Bugiem*, woj. zamojski, Spr Arch. XLVII, 137–156.
- KOKOWSKI, A. 2003: *Die Przeworsk-Kultur – ein Völkerverband zwischen 200 vor Chr. und 375 nach Chr.*, In: A. Kokowski, Chr. Leiber (eds.), *Die Vandalen. Die Könige, die Eliten, die Krieger, die Handwerker*, Nordstemmen, 77–184.
- KOKOWSKI, A. 2011: *Przygoda z archeologią, czyli najstarsze dzieje Krajny Złotowskiej (do czasów lokacji miasta Złotowa)*, Warszawa.
- KOKOWSKI, A. 2018: *Von Malchin bis Gródek nad Bugiem*, WA LXIX, 208–211.
- KOSSINNA, G. 1909: *Der Ursprung der Urfinnen und Urindogermanen und ihre Ausbreitung nach Osten*, "Mannus" I, 225–245.
- KOSTRZEWSKI, J. 1923: *Wielkopolska w czasach przedhistorycznych*, Poznań<sup>2</sup>.
- KOSTRZEWSKI, J. 1936a: *Osada bagienna w Biskupinie*, w pow. żnińskim, PArch. V/2–3 (1935–1936), 121–140.
- KOSTRZEWSKI, J. 1936b: *Datowana urna twarzowa z Rzadkowa w pow. chodzieskim*, ZOW XI/4–5, 53–58.
- KOSTRZEWSKI, J. 1958: *Kultura łużycka na Pomorzu*, Prace Komisji Archeologicznej PTPN III, Poznań.
- KRUK, J., MILISKAUKAS, S. 1981: *Wyżynne osiedle neolityczne w Bronocicach*, woj. kieleckie, APolski XXVI, 65–113.
- KRUK, J., MILISKAUKAS, S. 1982: *Wagendarstellung auf einem Trichterbecher aus Bronocice in Polen*, "Archäologisches Korrespondenzblatt" 12/2, 141–144.
- KRZYŻANIAK, L. 1963: *Cmentarzysko ludności kultury łużyckiej w Biernatkach*, pow. Śrem, FAP XIV, 45–111.
- KUNKEL, O. 1939: *Urgeschichte. (Zugleich Bericht des Vertrauensmannes für die kulturgeschichtlichen Bodenaltertümer in Pommern.)*, "Baltische Studien" NF XLI, 259–316.
- KWAPIŃSKI, M. 1995: *Zwierzęta w gospodarce i wierzeniach kultury pomorskiej*, In: T. Węgrzynowicz et alii (eds.), *Kultura pomorska i kultura grobów kloszowych. Razem czy osobno? Materiały z konferencji w dniach 24 – 26 listopada 1993*, Warszawa, 361–367.
- KWAPIŃSKI, M. 1999: *Korpus kanop pomorskich, część I – Pomorze*, Gdańsk.
- KWAPIŃSKI, M. 2002: *Między pięknem a prawdą (artystyczną). Przykład urn kultury pomorskiej*, In: *Sztuka pradziejowa ziem polskich. Katalog wystawy*, Gniezno, 119–123.
- KWAPIŃSKI, A. 2007: *Korpus kanop pomorskich, część II – Polska Środkowa i Południowo-Zachodnia*, Gdańsk.
- LA BAUME, W. 1928: *Bildliche Darstellungen auf ostgermanischen Tongefäßen der frühen Eisenzeit*, "IPEK. Jahrbuch für prähistorische und ethnographische Kunst" [3], 25–56.
- LA BAUME, W. 1932: *Bestattung im Vorratsraum. Neue Untersuchungen über die Bedeutung der ostgermanischen Gesichtsurnen*, ZfE 64, 141–144.
- LA BAUME, W. 1937: *Zwei neue Wagen-Darstellungen auf ostgermanischen Urnen der frühen Eisenzeit*, "Mitteilungen der Westpreußische Geschichts-Vereins" 35/5 (1936–1937), 105–111.
- LA BAUME, W. 1950: *Zu Bedeutung der bildlichen Darstellungen auf Gesichtsurnen der frühen Eisenzeit*, PZ XXXIV/V-1 (1949/1950), 158–178.
- LA BAUME, W. 1963: *Die Pommerellischen Gesichtsurnen*, Kataloge Vor- und frühgeschichtlicher Altertümer 17, Mainz a.M.
- LACHOWICZOWA, R., LACHOWICZ, F.J. 1966: *Cmentarzysko ciałopalne oraz ślady osadnictwa ludności kultury pomorskiej w Stawnicy*, pow. Złotów, MZP XI (1965), 85–170.
- ŁEPKOWSKI, J. 1886: *Eine Aschenurne mit Reiter-Ornamenten von Sandomir*, Zeitschrift für Ethnologie. Verhandlungen 18, 551–552.
- ŁUKA, L.J. 1948: *Groby kult. pomorskiej z Wymysłowa w pow. gostyńskim*, ZOW XVII/7–8, 107–115.
- MALINOWSKI, T. 1957: *Groby kultury pomorskiej w Józefowie*, pow. szamotulski, FAP VII (1956), 144–153.
- MALINOWSKI, T. 1968: *Wyniki antropologicznej konfrontacji archeologicznych wyznaczników płci na podstawie niektórych popielnic kultury pomorskiej ze zbiorów muzeów w Bydgoszczy i Toruniu*, Bydgoskie Towarzystwo Naukowe. Prace Komisji Historii V, Bydgoszcz, 5–16.
- MÜLLER, H.-H. 1994: *Das domestizierte Pferd in Mitteleuropa*, In: B. Hänsel, S. Zimmer (eds.), *Die Indogermanen und*

- das Pferd. Akten des Internationalen interdisziplinären Kolloquiums Freie Universität Berlin, 1.–3. Juli 1992. Bernfried Schlerath zum 70. Geburtstag gewidmet, *Archaeolingua* 2, Budapest, 179–183.
- NAUMOWICZÓWNA, E., MALINOWSKI, A. 1965: *Grób skrzynkowy kultury pomorskiej z Morzeza, pow. Chodzież*, FAP XVI, 256–258.
- NOSEK, S. 1947: *Materiały neolityczne z Lubelszczyzny*, *Annales Universitatis Mariae Curie-Skłodowska*, sectio F: Nauki filozoficzne i humanistyczne II/2, Lublin, 191–234.
- OLSEN, S.L. 2006: *Early Horse Domestication: Weighing the Evidence*, In: S. L. Olsen et alii (eds.), *Horses and Humans: The Evolution of Human-Equine Relationships*, B.A.R. In. Series 1560, Oxford, 81–113.
- OSSOWSKI, G. 1881: *Zabytki Przedhistoryczne Ziem Polskich, Seryja I: Prusy Królewskie / Monuments Préhistoriques de l'Ancienne Pologne, 1<sup>re</sup> Serie: Prusse Royale*, zes. 1/ vol. 1, Kraków/Cracovie.
- PETERSEN, E. 1935: *Schlesien von der Eiszeit bis ins Mittelalter. Einführung in die Vor- und Frühgeschichte des Landes*, Berlin-Leipzig.
- PETSCH, W. 1936: *Eine Urne mit Tierzeichnung von Radensfelde*, "Mitteilungen aus der Sammlung des Vorgeschiedlichen Seminars der Universität Greifswalds" 9, 37–39.
- PODGÓRSKI, J. 1983: *Popielnice twarzowe z Borucina*, ZOW XLIX/1–2, 25–29.
- POTEMSKI, C. 1963: *Pradzieje Bydgoszczy i powiatu bydgoskiego*, Bydgoskie Towarzystwo Naukowe. Prace Wydziału Nauk Humanistycznych C/1, Bydgoszcz.
- POTEMSKI, C. 1978a: *Badania ratownicze na cmentarzysku kultury wschodniopomorskiej w Toninku, pow. Sępólno Krajeńskie w 1972 r.*, In: *Komunikaty archeologiczne. Badania wykopaliskowe na terenie województwa bydgoskiego w latach 1970–1972*, Bydgoszcz, 41–50.
- POTEMSKI, C. 1978b: *Sprawozdanie z prac wykopaliskowych na cmentarzysku w Hucie, pow. Bydgoszcz, stan. I*, In: *Komunikaty Archeologiczne. Badania wykopaliskowe na terenie województwa bydgoskiego w latach 1970–1972*, Bydgoszcz, 107–113.
- RÓŻAŃSKA, H. 1968: *Wyobrażenie wojownika na naczyniu kultury pomorskiej*, WA XXXIII/3–4, 386–388.
- ROZYCKI 1882: *Mützenurne mit Thier- und Menschenzeichnung von Darzlubie, Westpreussen*, ZfE 14, (532).
- SCHINDLER, R. 1939: *Früheisenzeitliche Grab- und Siedlungsfunde aus der Gemarkung Nieder-Klanau, Kr. Danziger Höhe*, "Gothiskandza" 1, 19–37.
- SEGER, H. 1897: *Figürliche Darstellungen auf schlesischen Grabgefäßen der Hallstattzeit*, "Globus" LXXII/19, 293–297.
- SEGER, H. 1924: *Die Stilentwicklung in der Keramik der schlesischen Urnen-Friedhöfe*, "Schlesiens Vorzeit in Bild und Schrift" NF VIII, 5–19.
- SKARBEB, E. 1968: *Cmentarzysko kultury pomorskiej w Glińcu Nowym, powiat Kartuzy*, PomAnt. II, 215–240.
- SKRZYPEK, I. 1976: *Cmentarzysko ludności kultury wschodniopomorskiej w Płonicy, stanowisko 1, gmina Chrzastowo, województwo Słupsk*, "Koszalińskie Zeszyty Muzealne" 6, 23–51.
- SPROCKHOFF, E. 1934: *Eine bronzezeitliche Kanne mit Sonnendarstellung*, "Altschlesien" 5, 356–363.
- SZWED, J. 1967: *Cmentarzysko kultury wschodniopomorskiej z młodszego okresu halsztackiego w Niestępowie, pow. Kartuzy*, "Rocznik Gdański" XXVI, 243–274.
- ŚMIGIELSKI, W. 1963: *Materiały z dwóch cmentarzysk ludności kultury lużyckiej we Włostowie, pow. Środa*, FAP XIV, 128–163.
- ТКАЧУК, Т.М. 2004: *Znakovi sistemi tripil's'koï kul'turi. Īstoriã doslidžen' zmistovogo značennã tripil's'ko-kukuten'skoï ornamentacii*, In: M.Ū. Videjko, N.B. Burdo (eds.), *Enciklopediã tripil's'koï civilizacii*, vol. 1, Kiïv, 434–451.
- UZAREWICZOWA, A. 1975: *Ornament na naczyniu kultury pucharów lejkowatych z Ostrowca Świętokrzyskiego*, WA XL/1, 3–12.
- VOSS, A. 1878: *Urne von Elsenau (Kreis Schlochau)*, ZfE 10, (330)–(333), pl. XX.
- VOSS, A. 1895: *Gesichtsurnen von Schwartow, Kreis Lauenburg in Pommern*, "Nachrichten über deutsche Alterthumsfunde" 6/6, 81–86.
- WIŚLAŃSKI, T. 1978: *Najdawniejsze dzieje ziemi mogileńskiej (od pojawienia się człowieka aż do wczesnego średniowiecza)*, In: C. Łuczak (red.), *Studia z dziejów Ziemi Mogileńskiej* [1], Poznań, 7–64.
- WITKOWSKA, A. 1952: *Wykaz nabytków Muzeum Archeologicznego w Poznaniu w roku 1950*, FAP II (1951), 285–311.
- ZAKOŚCIELNA, A. 2002: *Przejaw sztuki w kulturze wołyńskolubelskiej ceramiki malowanej*, In: *Sztuka pradziejowa ziem polskich. Katalog wystawy*, Gniezno, 63–67.

#### NAJSTARSZE WYOBRAŻENIE KONIA NA WSCHODZIE EUROPY ŚRODKOWEJ

#### STRESZCZENIE

Ryte wyobrażenia konia na glinianym naczyniu kultury pucharów lejkowatych z Gródka nad Bugiem można uznać za najstarszy wizerunek tego zwierzęcia we wschodniej części Europy Środkowej (Ryc. 1–4). Jego wykonawca mógł inspirować się wizerunkami zwierząt na naczyniach kultury Cucuteni-Tripolie.

Stylizowane wyobrażenie konia pojawiało się też na naczyniach w epoce brązu, ale najczęściej występuje we wczesnej epoce żelaza. Zestawiono tu 227 takich wyobrażeń, z czego 55 uznano za dyskusyjne (Katalog, Tab. 1). Kilkanaście dalszych pochodzi z okresu rzymskiego. Dla wszystkich wspólna jest uproszczona stylistyka, niezmienna od neolitu.