

JACEK ANDRZEJOWSKI, TOMASZ RAKOWSKI

CMENTARZYSKO KULTURY PRZEWORSKIEJ Z GRZEBSKA NA PÓŁNOCNYM MAZOWSZU

CEMETERY OF THE PRZEWORSK CULTURE AT GRZEBSK, NORTHERN MAZOVIA

Słowa kluczowe: *Barbaricum, okres wpływów rzymskich, kultura przeworska, cmentarzyska, archeologia archiwalna*Keywords: *Barbaricum, Roman Period, Przeworsk Culture, cemeteries, archival archaeology*

W czerwcu 1927 roku do Muzeum Narodowego w Warszawie (dalej: MN) ofiarowano dwa zabytki – żelazne umbo i fragment miseczki glinianej – z grobu popielnicowego odkrytego w nieznanymi okolicznościach w Grzebsku w powiecie mławskim, w regionie zwanym Poborzem¹. Wprawdzie znalezisko to wspomniane było już w literaturze², niemniej wydaje się, że warte jest nieco bliższego zainteresowania, także z uwagi na jego losy.

Umbo znajduje się dzisiaj w zbiorach Muzeum Wojska Polskiego, dokąd przeniesiono je jako depozyt Muzeum Narodowego jeszcze przed 1939 rokiem³, natomiast miseczka pojawiła się – dość niespodziewanie – w rybnieńskim magazynie ceramiki Działu Epoki Żelaza Państwowego Muzeum Archeologicznego w Warszawie (dalej: PMA), gdzie „odkryto” ją podczas skontrum w 1988 roku⁴. Nie jest zupełnie jasne, jak trafiła ona do PMA – możliwe, że znalazła się wśród dużego zbioru zabytków, przede wszystkim z dawnej kolekcji Józefa Choynowskiego⁵, przekazanych z Muzeum Narodowego w 1961 roku⁶, który to zbiór aż do 1. połowy lat 90. pozostawał w gestii Mariana Kaczyńskiego, ówczesnego kierownika Działu Archeologii Bałtów PMA. Od 1973 roku dysponował on też archiwalną kartoteczką z – najpewniej przedwojennymi – wypisami z inwentarza Muzeum Narodowego, obejmującą te (wszystkie?)

zabytki⁷. Ta właśnie kartoteczka pozwoliła w 1988 roku zidentyfikować miseczkę z Grzebska – dzięki karcie, na której pod numerem 72767 zanotowano pierwotnie *Fragment przystawki*, później zapis uzupełniono o bliższe dane: *Grzebsk pow. mławski / w inwentarzu „Fragment łzawnicy glinianej”*, wreszcie Marian Kaczyński dopisał: *Jest w DEŻ (17 X 1988)*.

Jak wspomnieliśmy, już w 1985 roku Kazimierz Godłowski zaznaczył Grzebsk na mapie stanowisk przeworskich z fazy B₁⁸. Nie ma żadnych przesłanek by przyjąć, iż znał on umbo ze zbiorów Muzeum Wojska Polskiego, zatem informację o stanowisku i jego datowaniu uzyskać mógł jedynie od Mariana Kaczyńskiego, co potwierdza nasze przypuszczenia odnośnie tego, jak i kiedy miseczka z Grzebska trafiła do PMA. W Rybnie znalazła się ona najpóźniej w roku 1980, kiedy to zakończono przewożenie do tamtejszych magazynów zbiorów ceramiki Państwowego Muzeum Archeologicznego w Warszawie⁹.

Zgodnie z zachowanym opisem tegoż grobu, *przyłożonego płaskim kamieniem, obłożonym wokół mniejszemi, oprócz miseczki i umba wydobyto także bożka glinianego, który się rozsywał po wydobyciu, miecz żelazny oraz parę ostróg*¹⁰. Grób ten jest śladem nieznanego skądinąd cmentarzyska kultury przeworskiej. O jego lokalizacji nie wiemy nic bliższego, poza tym, że najpewniej położone było (jest?) na terenie dawnego majątku w Grzebsku¹¹. Wskazuje na to nazwisko darczyńcy – Damiana

¹ Poborze to zwyczajowa, etnograficzna nazwa zaścianków szlacheckich na północnym Mazowszu, między granicą Prus na zachodzie i północy oraz bagnami Orzyca na wschodzie. Por. J. ANDRZEJOWSKI 2017, 272 przyp. 10 – tam wybrana literatura.

² K. GODŁOWSKI 1985, 163 i mapa 3; A. CIEŚLIŃSKI 2006, 56; 2010, 314; ostatnio J. ANDRZEJOWSKI 2017, 283, przyp. 70.

³ Nr inw. MWP w Warszawie 24086* (wcześniej 7395 M.W.), dawn. MN 72766. Panu dr. Adamowi Buławie, dyrektorowi Muzeum Wojska Polskiego w Warszawie, dziękujemy za zgodę na opublikowanie tego zabytku.

⁴ Nr inw. PMA IV/9184:1, dawn. MN 72767.

⁵ Por. M. KACZYŃSKI 1973.

⁶ Dokumentacja dotycząca tego przekazu (Pracownia Inwentaryzacji i Ruchu Muzealiów PMA) świadczy, że przygotowany wówczas protokół był daleki od dokładności. Niemniej miseczki z Grzebska nie wymieniono także w korygującym spisie tegoż zbioru, sporządzonym w 1973 roku, ani w kolejnym protokole z 1987 roku. Uwzględniono ją dopiero w ostatecznym *Wykazie obiektów* przekazanych z Muzeum Narodowego do PMA, z 12 sierpnia 1999 roku – w załączniku do protokołu nr III-510/99 pod poz. 361 zapisano: 72767 / *Łzawnica – fragment / glina*.

⁷ Pudło z tą kartoteczką (Pracownia Inwentaryzacji i Ruchu Muzealiów PMA) M. KACZYŃSKI oznakował następującym opisem: *Zabytki z kolekcji Józefa Choynowskiego, K. Tyszkiewiczza z Łohojska i z innych zbiorów i darowizn do Muzeum Narodowego w Warszawie – archeologia. / Wypisy z inwentarza Muzeum Narodowego (dokonane przez Zakład Archeologii Polski U.W., zapewne przed 1939 r.), zabytki napłynęły w różnym czasie i mają różną numerację. / Kartoteka przekazana przez ZAP do PMA na ręce mgr Mariana Kaczyńskiego w 1973 r. przez dr J. Kolendę (J. Choynowski: 33651–33905; K. Tyszkiewicz: 21252–22322; Inne: 23362–126892).*

⁸ Zob. przyp. 2.

⁹ Por. W. BENDER 1997, 9.

¹⁰ Archiwalna karta katalogowa MN, obecnie w Muzeum Wojska Polskiego w Warszawie. Ten sam zapis znajdujemy na karcie katalogowej miseczki, zachowanej w archiwum MN. Panu dr. hab. Łukaszowi Gawłowi, dyrektorowi Muzeum Narodowego w Warszawie, dziękujemy za zgodę na kwerendę w inwentarzach i archiwach muzeum i wykrzystanie zachowanych tam informacji.

¹¹ Por. plan pomiarowy dóbr Grzebsk z 1863 roku (Archiwum Główne Akt Dawnych, Zbiór Kartograficzny, nr 1/402/0/-/151–18).



Ryc. 1. Grzebsk, pow. mławski. Fragment miseczki glinianej z zachowaną pierwotną sygnaturą Muzeum Narodowego w Warszawie. Fot.: B. Solarewicz

Fig. 1. Grzebsk, Mława County. Fragment of a clay bowl with original label of the National Museum in Warsaw. Photo: B. Solarewicz

Gniazdowskiego – zanotowane w Księdze inwentarzowej Muzeum Narodowego i na archiwalnych kartach katalogowych zabytków¹². Z ksiąg urodzeń, małżeństw i zgonów parafii Grzebsk dowiadujemy się, że w latach 1892, 1894 i 1898 narodziny kolejnych synów zgłaszał tam Damian Gniazdowski, właściciel folwarku w Grzebsku¹³. Tenże Damian Gniazdowski h. Korab, urodzony w roku 1864 w Czarnostowie, w pow. makowskim ówczesnej guberni łomżyńskiej, był studentem Wydziału Gospodarstwa Wiejskiego Politechniki Ryskiej, którą ukończył w 1889 roku¹⁴. Nie wiemy, kiedy dokładnie wszedł on w posiadanie dóbr grzebskich, niemniej musiało się to wydarzyć przed październikiem 1892 roku, wtedy bowiem zarejestrował narodziny pierwszego syna już jako *владѣлецъ фольварка в Гржебскѣ*. W 1902 lub 1903 roku Gniazdowski sprzedał Grzebsk Michałowi Rudowskiemu¹⁵ i przeniósł się z rodziną do Łępic w pow. pułtuskim, gdzie zmarł w styczniu 1922 roku¹⁶.

Wszystkie te daty pozwalają stwierdzić, że odkrycia opisywanego grobu dokonano w ostatniej dekadzie XIX wieku, pomiędzy latami 1889/1892 a 1902/1903, ale też że Damian Gniazdowski nie mógł w 1927 roku ofiarować pochodzących zeń zabytków do Muzeum Narodowego, jako że zmarł pięć lat wcześniej. Można zatem przyjąć, że zabytki podarował do muzeum jeden z jego synów, zaś opis grobu jest w rzeczywistości

wtórny, oparty na relacji ojca¹⁷, co mogło być zresztą przyczyną błędnego przypisania w dokumentach muzealnych samego faktu darowizny właśnie Damianowi. Potwierdzenie tego przypuszczenia znajdujemy w kwitariuszu Muzeum Narodowego – pod nr. 2185 zanotowano tam, że 30 czerwca 1927 roku Wacław Gniazdowski (tj. młodszy, urodzony w 1894 roku syn Damiana¹⁸), zamieszkały w Warszawie przy ówczesnej ul. Hortensja¹⁹, ofiarował do muzeum *2 mundury i spodnie po referendarzu stanu Piotrze Gniazdowskim oraz umbo żelazne od tarczy i fragment gliniany łzawnicy, wydobyte w Grzebsku w pow. Mławskim*²⁰. Czas, jaki minął od chwili wykopania grobu i przeprowadzka rodziny Gniazdowskich z Grzebska do Łępic tłumaczy natomiast, dlaczego do muzeum nie trafiły miecz i ostrogi – najpewniej uległy one zniszczeniu lub po prostu zaginęły. Niestety, nigdy już nie dowiemy się również, czym naprawdę był ów *bożek gliniany* – przedmiot nie tylko w opisanym kontekście grobu z bronią co najmniej przecież zaskakujący...

Zachowane do dziś zabytki z Grzebska to:

1. Fragment miseczki glinianej, lepionej ręcznie, lekko wtórnie przepalony. Wylew wychylony, szyjka oddzielona od baniastego brzuśca nieznacznym uskokiem podkreślonym linią rytą, dno niezachowane. Powierzchnia zdarta, jasnoceglasta, miejscami szara, pierwotnie gładka, jasnobrązowa (?). Na największej wydętości brzuśca rozmieszczone są pojedyncze wgłębienia otoczone małymi dołkami, od nich w stronę dna biegną linie

¹² XIII Inwentarz Muzeum Narodowego w Warszawie / 72001–78000 / Ogólny. Panu Michałowi Przygodzie z Działu Inwentarzy dziękujemy za daleko idącą pomoc udzieloną podczas kwerendy przeprowadzonej w MN.

¹³ Archiwum Państwowo w Olsztynie, odpowiednio sygn. 42/895/81 (akt nr 54), 42/895/83 (akt nr 73) i 42/895/88 (akt nr 78). Por. też Wykaz p.p. Obywateli ziemskich i majątków ich, położonych w Guberni Płockiej, [w:] *Kalendarz. Informator płocki na rok 1899*, Płock 1899, 74.

¹⁴ <http://www.archiwumkorporacyjne.pl/index.php/muzeum-korporacyjne/ryga/k-arkonia/>; dostęp 21.10.2019.

¹⁵ T. EPSZTEIN 1994, 106. Por. *Spis Alfabetyczny Obywateli Ziemskich Królestwa Polskiego*, Warszawa 1909, 105.

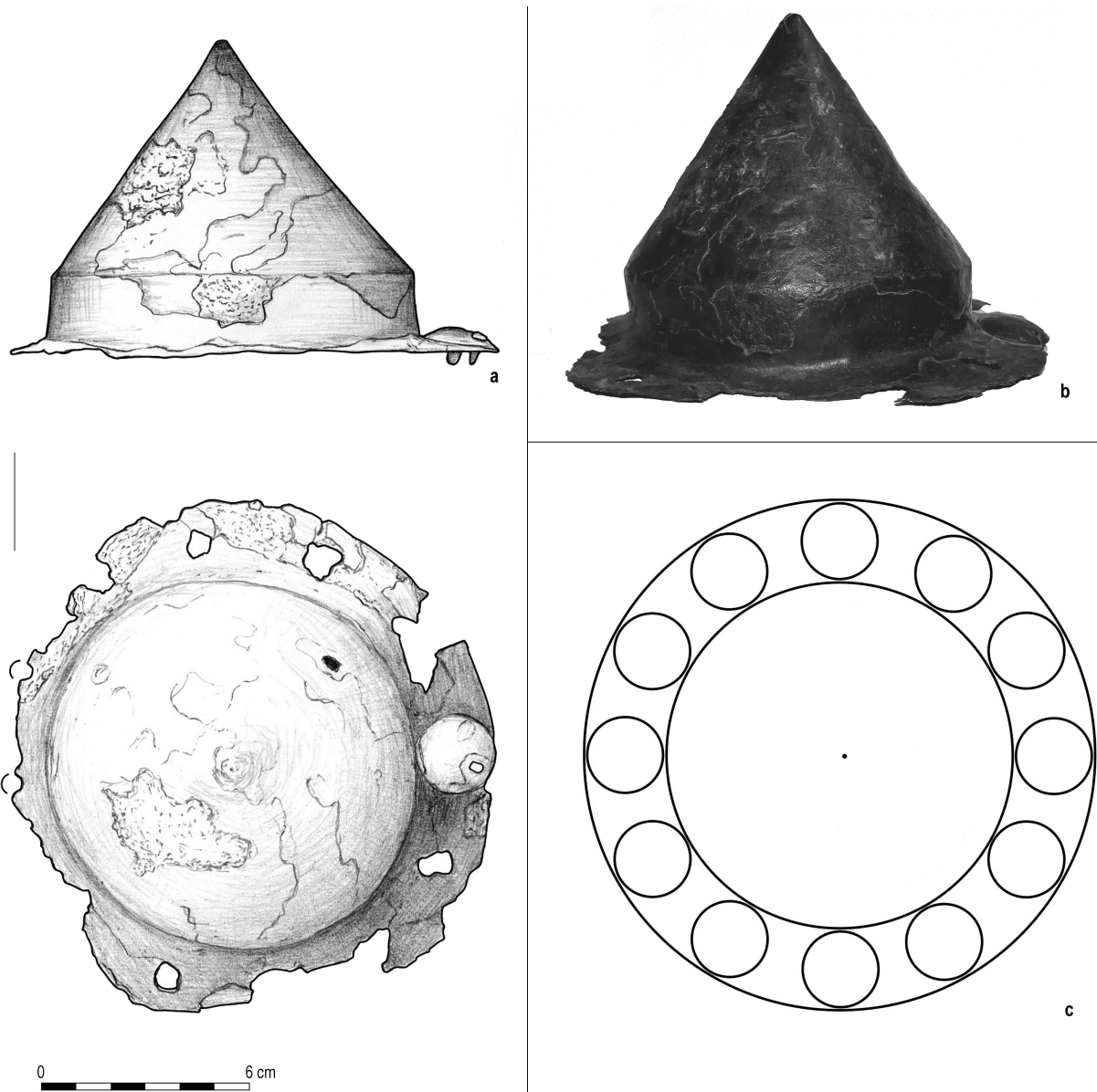
¹⁶ Zob. *Spis Alfabetyczny Obywateli Ziemskich Królestwa Polskiego*, Warszawa 1909, 33 [tu *Łempice Wielkie*]; Księga urodzeń, małżeństw i zgonów parafii w Winnica za rok 1922, akt nr 18 (<http://metryki.genealodzy.pl/metryka.php?ar=6&zs=0085d&sy=1922&kt=3&plik=015-018.jpg#zoom=2.25&x=457&y=1283>); dostęp 21.10.2019.

¹⁷ Wydaje się mało prawdopodobne, żeby to wydarzenie mógł zapamiętać ze szczegółami nawet najstarszy syn, urodzony w 1892 roku Tadeusz.

¹⁸ W akcie urodzenia (<http://olsztyn.ap.gov.pl/baza/skany.php?z=895&s=83>; Archiwum Państwowo w Olsztynie, sygn. 42/895/83) zapisany początkowo jako Czesław Piotr, co później skorygowano. Por. też https://www.myheritage.pl/person-1500043_149953541_149953541/waclaw-piotr-gniazdowski#!info (dostęp 9.10.2019).

¹⁹ Obecnie ul. Wojciecha Górskiego. Zob. K. HANDKE 1998, 103; 2011, 150 (tu w nieużywanej w rzeczywistości wersji: *Hortensja*). Por. archiwalne plany Warszawy na stronie <https://www.lvivcenter.org/pl/umdl/location/warszawa/>; dostęp 13.12.2019.

²⁰ *Archiwum MNW 320/120. Dary II / 1001–2975* (Dział Inwentarzy MN).



Ryc. 2. Grzebsk, pow. mławski. Umbo żelazne (a, b) i rekonstrukcja pierwotnego rozmieszczenia nitów (c). Rys. i fot.: T. Rakowski
 Fig. 2. Grzebsk, Mława County. Iron shield boss (a, b) and reconstruction of primary spacing of its rivets (c). Drawing & photo: T. Rakowski

ryte obwiedzione takimi samymi dołkami; pierwotny gwiazdzisty wzór dekoracji tworzyło zapewne sześć takich regularnie rozmieszczonych motywów. Średn. wylewu 7 cm, brzuśca ok. 8,3 cm, zach. wys. ok. 4,7 cm (Ryc. 1).

2. Żelazne **umbo** o stożkowej kalocie, miejscami z wyraźnymi śladami tzw. patyny ogniowej; powierzchnia częściowo skorodowana, kryza w dużej mierze zniszczona. W kryzie zachował się jeden nit o kolistej, lekko wypukłej główce (średn. ok. 2,3 cm); sądząc z położenia otworów i ich pozostałości (odległych od siebie o ok. 3 cm), można założyć, że pierwotnie w kryzie było 12 regularnie rozmieszczonych nitów. Średn. umbra ok. 15,5 cm, średn. kołnierza ok. 10,5 cm, wys. ok. 9 cm (Ryc. 2:a-c).

Naczynie gliniane należą do licznej grupy ceramiki kultury przeworskiej, jaką tworzą miseczki lub czarki, w klasycznej typologii Teresy Liany odpowiadające grupie VI, w tym wypadku

typowi VI/1, tj. miseczkom z wydzieloną szyjką²¹. Spotykane są one często także na Mazowszu północnym i wschodnim, np. na dużych cmentarzyskach w Niedanowie, pow. nidzicki, stan. 2, Modle, pow. mławski, stan. 2, czy w Kamieńczyku, pow. wyszkowski, stan. 2. W wewnętrznej systematyce ceramiki z Kamieńczyka należą one do typu E.1.1, w Niedanowie do typu E.1, zaś w Modle do typu VIA. Brak dna (wklęsłe lub wypukłe, zupełnie wyjątkowo płaskie) nie pozwala na dokładniejsze oznaczenie typologiczne miseczki z Grzebska, nie ma to jednak wpływu na jej datowanie, jako że na wszystkich trzech nekropolach podobne naczynka mieszczą się w horyzoncie fazy B₁ i starszego stadium fazy B₂²². W aspekcie chronologicznym

²¹ T. LIANA 1971, 440, tabl. I:12.16. Odnośnie do rozumienia pojęć „miseczka” i „czarka” zob. K. GODŁOWSKI 1977, 139.

²² T. DĄBROWSKA 1997, 170; W. ZIEMIŃSKA-ODOJOWA 1999, 125; J. ANDRZEJOWSKI 2009, 27–28, tabl. 2.2.

Ryc. 3. Grzebsk, pow. mławski. Pozostałość naprawy tarczy: mały gwóźdź mocuje główkę pierwotnego nitu do kryzy umba i deski tarczy. Fot.: T. Rakowski

Fig. 3. Grzebsk, Mława County. Remains of a shield reparation: shield boss rivet is fixed to a shield-boss brim and timber of a shield with a small iron nail. Photo: T. Rakowski



nic nie wnosi zdobienie tej miseczki – linie ryte, rzędy dołków i pojedyncze wgłębienia, a także ich kombinacje, były stosowane powszechnie w garncarstwie przeworskim, nie tylko zresztą w okresie wczesnorzymskim. Niemniej charakterystyczny, gwiaździsty motyw umieszczony na jej brzuścu pozwala łączyć miseczkę z Grzebska z grupą naczyń uznawanych – z zastrzeżeniami – za bliższe lub odleglejsze stylistycznie przeworskie naśladownictwa rzymskich szklanych miseczek żeberkowanymi²³; nasz egzemplarz odpowiadałby typowi I w klasyfikacji J. Moszczyńskiego i W. Sicińskiego²⁴. Znacznie trudniej odnieść ją do podziałów ceramiki naśladowującej rzymskie naczynia szklane i metalowe autorstwa M. Hegewischa, przede wszystkim w zakresie ich morfologii – miseczka z Grzebska najbliższa wydaje się być grupom G3 i G4, zaś zdobienie sześcioramienną „gwiazdą” mieści ją w bardzo zróżnicowanej grupie G1²⁵. Bez wątplenia natomiast w wypadku tejsze miseczki nie mamy do czynienia z prostym naśladownictwem szklanego pierwowzoru, a formą, którą za Hegewischem określić można mianem „kreatywnego plagiatu”²⁶.

Umbo jest formą interregionalną, odpowiadającą typom Bohnsack 8, Jahn 5 i Zieling I1c²⁷; w klasyfikacji umb przeworskich z młodszego okresu przedrzymskiego mieści się ono w ramach typu Bochnak 15²⁸. Są to formy dystynktywne dla I. horyzontu grobów z bronią w kulturze przeworskiej²⁹, a ich chronologia zamyka się w horyzoncie faz A₃, A₃/B₁ oraz B₁. Większa liczba nitów (do kilkunastu) charakterystyczna jest dla egzemplarzy starszych, podczas gdy młodsze, z początku okresu wpływów rzymskich, mocowane były trzema lub czterema nitami bądź ich parami³⁰. Umbo z Grzebska byłoby

więc ich starszym wariantem, należałoby je zatem datować na fazy A₃ i A₃/B₁, tj. na koniec I wieku po Chr. i sam początek następnego stulecia.

Nietypowym elementem konstrukcyjnym umba z Grzebska jest dodatkowy nit żelazny o małej, nieregularnej główce zbliżonej kształtem do prostokąta, tkwiący w kolistej główce pierwotnego nitu (Ryc. 3). Ten mniejszy gwóźdź, tak jak pozostała część zabytku, pokryty jest patyną ogniową, co wskazuje, że znajdował się w tym miejscu już wówczas, gdy tarczę złożono na stosie pogrzebowym.

Umbo bardzo często noszą ślady odkształceń i uszkodzeń, z których część powstała najpewniej w trakcie walki, nie można jednak wykluczyć, że niektóre deformacje są pozostałością zabiegów okołopogrzebowych, związanych np. z demontażem tarczy lub celowym, rytualnym niszczeniem elementów wyposażenia składanego do grobu³¹. Jednocześnie umba należą do tych kategorii uzbrojenia, na których najczęściej zaobserwować można ślady napraw, co zapewne wynika z ich dużej podatności na uszkodzenia bojowe. Reperacje dowodzą natomiast, że owe eliminowane uszkodzenia nie powstały w wyniku zachowań o charakterze obrzędowym³². Nietypowe rozwiązanie techniczne w postaci dodatkowego nitu na umbie z Grzebska jest śladem takiej właśnie naprawy tarczy. Najprawdopodobniej trzon pierwotnego nitu został uszkodzony, być może wskutek nacisku na umbo, niewykluczone, że właśnie podczas starcia, i postanowiono wzmocnić to miejsce dodatkowym gwóździem, nie demontując przy tym całego umba. Być może była to naprawa doraźna, wykonana z dala od wyspecjalizowanego warsztatu, w okolicznościach, w których wymiana pierwotnego nitu na nowy, o kształcie identycznym z pozostałymi, nie była możliwa; zadbano jednak, żeby miał on małą, nie rzucającą się w oczy główkę.

Na północnym Mazowszu umbo z Grzebska nie jest znaleziskiem wyjątkowym – egzemplarze tego typu odkryto na z cmentarzyskach w Lemanach, pow. pułtuski³³, i w Stupsku,

²³ Por. K. GODŁOWSKI 1977, 143; J. MOSZCZYŃSKI, W. SICIŃSKI 1997; A. MISTEWICZ 2006; ostatnio M. HEGEWISCH 2006, 201–213.

²⁴ J. MOSZCZYŃSKI, W. SICIŃSKI 1997, 22, tabl. I:1–4.

²⁵ M. HEGEWISCH 2006, 202, 204, ryc. 2, 3.

²⁶ M. HEGEWISCH 2006, 310.

²⁷ D. BOHNSACK 1938a, 58, ryc. 36:8; M. JAHN 1916, 170, tabl. III:5; N. ZIELING 1989, 105–107, tabl. 12; por. P. ŁUCZKIEWICZ 2006, 87–91.

²⁸ T. BOCHNAK 2005, 108, tabl. XXXIX.

²⁹ Por. K. GODŁOWSKI 1992, 72, ryc. 1:1.

³⁰ N. ZIELING 1989, 105; K. CZARNECKA 2012, 139.

³¹ Por. N. ZIELING 1989, 321–322.

³² K. CZARNECKA, B. KONTNY 2007, 30.

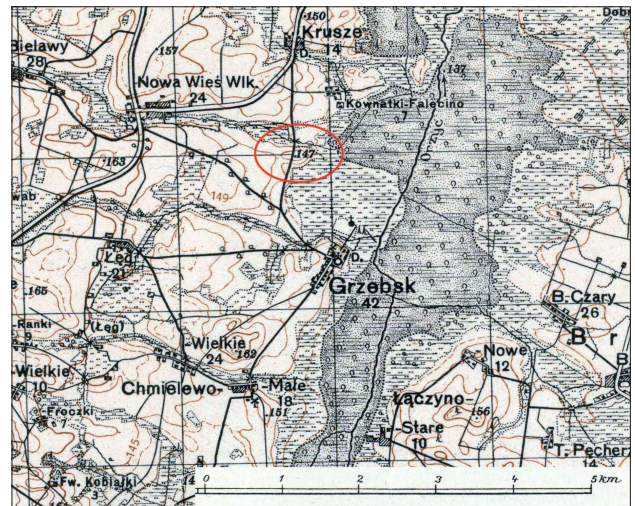
³³ P. ŁUCZKIEWICZ 2006, 308; T. DĄBROWSKA 2008, 51, 151 – tam pełna literatura.

pow. mławski³⁴, kolejne dwa – o ile ich identyfikacja formalna jest właściwa – pochodzić mają z nekropoli na *Łysej Górze* w Gródkach, pow. działowski³⁵, i na stan. I w Niedanowie, pow. nidzicki³⁶. Uważa się, że z wyjątkiem znalezionej luźno okazji ze Stupska, należały do wyposażenia pochówków z faz A₃-A₃/B₁. Dwa dalsze odkryto ostatnio na cmentarzysku w Legionowie, pow. loco; jedno z nich, z kilkunastoma nitami o kolistych, lekko wypukłych główkach, znaleziono razem z jednosiecznym mieczem typu Bochnak F, charakterystycznym dla fazy A₃³⁷.

Metryka obu zachowanych elementów pierwotnego wyposażenia pochówku z Grzebska zdaje się zatem wskazywać, że najbardziej prawdopodobne jest datowanie tego zespołu na przełom faz A₃ i B₁.

Nieznana pozostaje jednak sama lokalizacja nekropoli. Na pewno położona była ona na gruntach należących do folwarku Damiana Gniazdowskiego. Prawdopodobnie jej właśnie dotyczy lakoniczna wzmianka z 1926 roku zachowana w archiwum PMA, w przechowywanym tu oprawnym zbiorze tzw. kwestionariuszy mazowieckich z 1928 roku – ankiet zbieranych od połowy lat 20. we wsiach północnego Mazowsza przez Adama Borkowskiego, nauczyciela rysunku w Państwowym Seminarium Nauczycielskim Męskim im. Stanisława Żółkiewskiego w Mławie a zarazem lokalnego archeologa-amatora i założyciela szkolnego muzeum³⁸. Jedną z tychże ankiet w lutym 1926 roku wypełnił Mieczysław Płachecki, nauczyciel szkoły powszechnej w Grzebsku³⁹. Zapisał on m.in. że *We wsi Grzebsk jest nasyp ziemny otoczony wodą, oraz cmentarz pogański, na ziemi należącej do folwarku Rudoskich [właściwie: Rudowskich], a na pytanie: Czy we wsi nie wykopywano garnków z popiołami (urny) odpowiedział, iż Wykopywano i dzisiaj jeszcze można [je] wykopać. Nie wiadomo jednak, gdzie dokładnie znajdował się ów cmentarz pogański.*

W czasie badań powierzchniowych w 1998 roku w obrębie dużej piasznicy w północnej części obszaru wsi Grzebsk, przy drodze w kierunku Kruszy i Kownatek (Ryc. 4, 5), odkryto 30 fr. ceramiki oraz kości ludzkie przepalone, a w jej obrywach zaobserwowano zniszczone groby, które mają być śladem cmentarzyska kultury przeworskiej z okresu rzymskiego⁴⁰. W roku



Ryc. 4. Grzebsk, pow. mławski. Wycinek mapy z 1930 roku z zaznaczonym wzniesieniem 147 m n.p.m., górującym nad strumieniem płynącym w stronę Orzycza – lokalizacją stan. AZP 35-62/78 i prawdopodobnym miejscem odkrycia zabytków przekazanych do Muzeum Narodowego. Wg: mapa 1:100 000, P36 S31 Mława (Wojskowy Instytut Geograficzny, Warszawa 1930)

Fig. 4. Grzebsk, Mława County. Section of a map from 1930 with a height 147 a.s.l. over a stream flowing to the Orzycz River – location of site AZP 35-62/78 and possible findspot of objects donated to the National Museum. After: military map 1:100 000, sheet P36 S31 Mława (Military Geographical Institute, Warszawa 1930)

1949 w dorzeczu górnego Orzycza badania powierzchniowe przeprowadzili Jerzy Antoniewicz i Marian Gozdowski, jednak nie zarejestrowali wówczas tej nekropoli⁴¹. W lipcu roku 2018 piasnicę wizytowali Tomasz Rakowski i Piotr Iwanicki z PMA, jednak nie zaobserwowali wówczas żadnych śladów grobów w obrywach jej wybieżyska, co zdaje się potwierdzać informacje, zgodnie z którymi przez dwadzieścia lat, jakie minęły od odkrycia stanowiska, trwała tam dalsza eksploatacja piasku. Niemniej znaleziono wówczas niezbyt liczne fragmenty ceramiki kultury przeworskiej, zalegającej w dwóch skupiskach. Na wschód od piasznicy, na skraju polnej drogi z Grzebska do Kruszy natrafiono na fragmenty trzech naczyń, noszące ślady dłuższego zalegania na powierzchni ziemi. Są wśród m.in. wylew naczynia najpewniej wazowatego, o czarnej, gładkiej powierzchni, wylew, a może także fragment dna i brzuśca naczynia jajowatego, oraz fragment szyjki kolejnego naczynia; cztery ostatnie skorupy noszą ślady przepalenia. Drugie skupisko znajdowało się ok. 18 m na zachód od południowo-zachodniej krawędzi piasznicy; tworzyły je m.in. cztery skorupy barwy czarnej, w tym fragment wylewu z zachowaną resztką listwy plastycznej, pochodzące być może z jednego naczynia. Odkryta ceramika ma charakter ewidentnie sepulkralny i jednoznacznie potwierdza lokalizację zniszczonego cmentarzyska kultury przeworskiej z wczesnego okresu wpływów rzymskich.

³⁴ P. ŁUCZKIEWICZ 2006, 320, ryc. 28:5.

³⁵ Dawn. Grodtken, *Kr. Neidenburg*. Zob. np. E. HOLLACK 1909, 362, tabl. LV; D. BOHNSACK 1938b, 70, ryc. 3; por. P. ŁUCZKIEWICZ 2006, 90, przyp. 41, 303; T. DĄBROWSKA 2008, 51, 137 – tam pełna literatura.

³⁶ Dawn. Niedenau, *Kr. Neidenburg*. Zob. np. D. BOHNSACK 1938b, 70; por. P. ŁUCZKIEWICZ 2006, 90–91 przyp. 42, 311; T. DĄBROWSKA 2008, 51, 158 – tam pełna literatura.

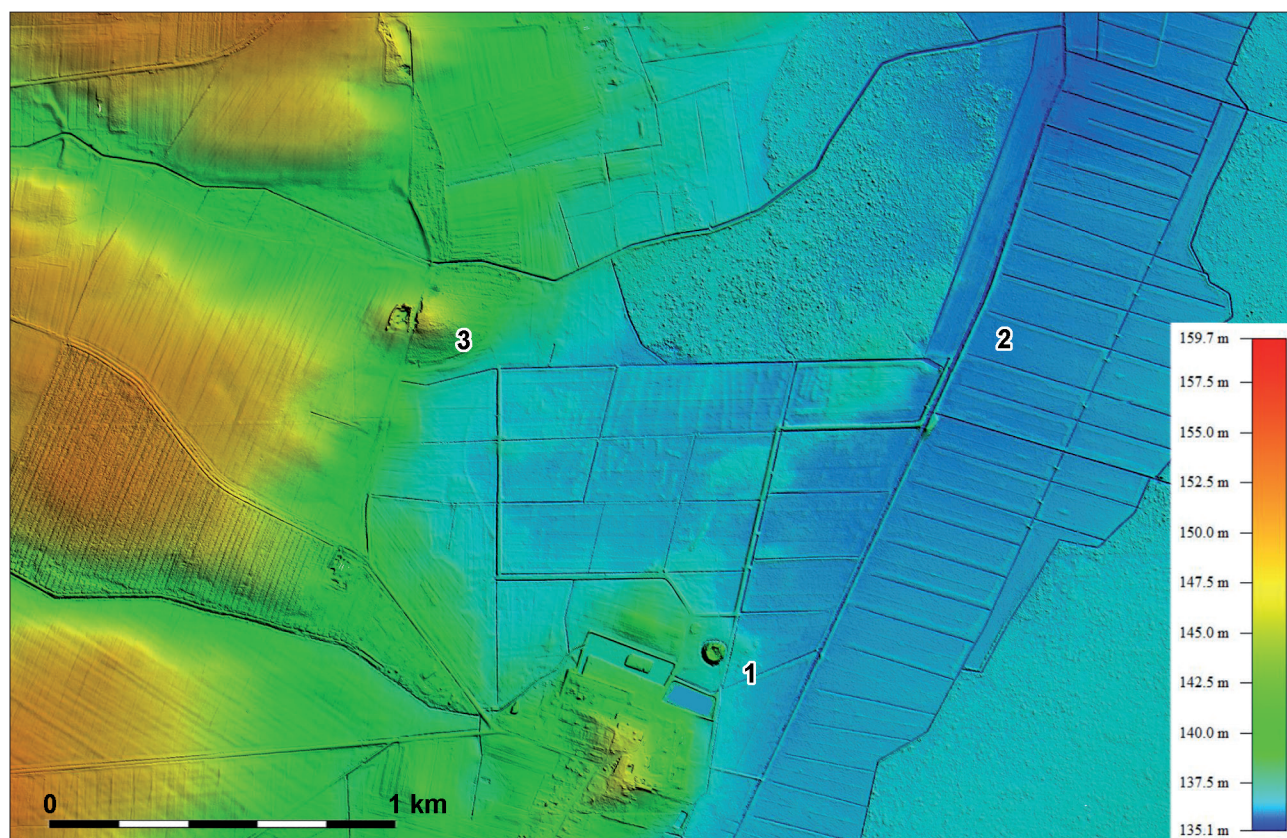
³⁷ W. ORLIŃSKI, M. WOJŃSKA 2019, 77, 87 (fot.), 89 (fot.); por. T. BOCHNAK 2005, 65.

³⁸ Zob. A. BORKOWSKI 1926. Por. też J. LESZCZYŃSKI 1992, 102–105, 119–120; A. MIAŁKA-KRUSZEWSKA 2000, 235–238.

³⁹ *Kwestionariusze mazowieckie / Adam Borkowski / 6.VI.928*, karta 208 (Pracownia Dokumentacji Naukowej PMA).

⁴⁰ Badania Marii Wielgus i Jacka Wysockiego, który datował ceramikę. Zob. arkusz AZP 35-62/78 (archiwum Narodowego Instytutu Dziedzictwa w Warszawie). Obecność w tym miejscu nekropoli z okresu wpływów rzymskich potwierdziły badania wykopaliskowe podjęte w 2019 roku przez dr. Andrzeja Szelę z Instytutu Archeologii Uniwersytetu Warszawskiego, któremu dziękujemy za informacje na temat wyników tych prac.

⁴¹ Ze sprawozdania z tych poszukiwań (J. ANTONIEWICZ, M. GOZDOWSKI 1952, 47–48, 67–68, mapa) wynika, że nie mieli oni informacji o omawianym cmentarzysku a trasa ich przemarszu najpewniej omięnęła dzisiejszą piasnicę.



Ryc. 5. Plan wysokościowy okolic Grzebska na podstawie Numerycznego Modelu Terenu: grodzisko wczesnośredniowieczne (1), dolina Orzyca (2), stan. AZP 35-62/78 z widocznym wybierszym piaskownicy (3). Grafika: T. Rakowski

Fig. 5. Altitude plan of the vicinity of Grzebska based on the Terrain Digital Model: medieval hillfort (1), valley of the Orzyc River (2), sandpit on site AZP 35-62/78 (3). Graphics: T. Rakowski

Zgodnie z archiwalnym planem folwarku Grzebsk⁴² piasnica ta mieści się w jego ówczesnych granicach, możliwe więc, że chodzi tu o tę samą nekropole, z której pochodzą opisywane tu zabytki (a zarazem tę, o której w 1926 roku wspominał miejscowy nauczyciel). Powierzchnia dóbr grzebskich⁴³ nie pozwala jednak wykluczyć, że w rzeczywistości cmentarzysko odkryte w Grzebsku ponad wiek temu znajdowało się (znajduje?) w innym miejscu.

Dr Jacek Andrzejowski
Państwowe Muzeum Archeologiczne w Warszawie
ul. Długa 52 «Arsenał»
PL 00-241 Warszawa
j.andrzejowski@pma.pl
<https://orcid.org/0000-0001-7039-3012>

⁴² Plan pomiarowy dóbr Grzebsk z 1863 roku (Archiwum Główne Akt Dawnych w Warszawie, nr 1/402/0/-151).

⁴³ Ok. roku 1880 grunty folwarku i wsi miały łącznie 1265 mórg, tj. niespełna 709 ha (por. SŁOWNIK GEOGRAFICZNY... 1881, 888; 1885, 667). *Nota bene*, we wzmiance o sprzedaży folwarku przez Gniazdowskiego mowa tylko o 480 ha (T. EPSZTEIN 1994, 106).

Tomasz Rakowski
Państwowe Muzeum Archeologiczne w Warszawie
ul. Długa 52 «Arsenał»
PL 00-241 Warszawa
rakosh@wp.pl
<https://orcid.org/0000-0002-7952-3247>

Received: 14.10.2019 / Reviewed: 28.10.2019 / Accepted: 5.11.2019

BIBLIOGRAFIA

- ANDRZEJOWSKI, J. 2009: *Nekropola w Modle a późna faza kultury przeworskiej na północnym Mazowszu*, mps dysertacji doktorskiej w Instytucie Archeologii Uniwersytetu Warszawskiego.
- ANDRZEJOWSKI, J. 2017: *Waśniewo-Grabowo na Poborzu – „zaginione” cmentarzysko kultury przeworskiej*, [w:] J. Andrzejowski et alii (red.), *ORBIS BARBARORUM. Studia ad archaeologiam Germanorum et Baltorum temporibus Imperii Romani pertinentia Adalberto Nowakowski dedicata*, Monumenta Archaeologica Barbarica. Series Gemina VI, Warszawa-Schleswig, 271–292.
- ANTONIEWICZ, J., GOZDOWSKI, M. 1952: *Wyniki badań powierzchniowych w dorzeczu górnego Orzyca*, SprPMA IV/3–4, 47–78.

- BENDER, W. 1997: *Rybno – ośrodek Państwowego Muzeum Archeologicznego w Warszawie*, WA LIII/2 (1993–1994), 3–17.
- BOCHNAK, T. 2005: *Uzbrojenie ludności kultury przeworskiej w młodszym okresie przedrzymskim*, Rzeszów.
- BOHNSACK, D. 1938a: *Die Burgunden in Ostdeutschland und Polen während des letzten Jahrhunderts v. Chr.*, Quellenschriften zur ostdeutschen Vor- und Frühgeschichte 4, Leipzig.
- BOHNSACK, D. 1938b: *Die Germanen im Kreise Neidenburg*, „Alt-Preußen” 3/3, 67–79.
- BORKOWSKI, A. 1926: *Z ziemi Zawkrzyńskiej*, ZOW I/1–2, 11–12.
- CIEŚLIŃSKI, A. 2006: *Nekropola w Olsztynie. Zagadnienie północnego zasięgu kultury przeworskiej na pograniczu Mazowsza i Warmii we wczesnym okresie rzymskim*, [w:] W. Nowakowski, A. Szela (red.), *Pogranicze trzech światów. Kontakty kultur przeworskiej, wielbarskiej i bogaczewskiej w świetle materiałów z badań i poszukiwań archeologicznych*, ŚWIATOWIT, Suppl. Series P: Prehistory and Middle Ages XIV, Warszawa, 45–59.
- CIEŚLIŃSKI, A. 2010: *Kulturelle Veränderungen und Besiedlungsabläufe im Gebiet der Wielbark-Kultur an Łyna, Pasłęka und oberer Drwęca*, Berliner Beiträge zur Vor- und Frühgeschichte NF 17, Berlin.
- CZARNECKA, K. 2012: *Materiały z wielokulturowej osady i cmentarzyska kultury przeworskiej na stanowisku 1 i 2 w Oronem, pow. garwoliński*, WA LXIII, 115–144.
- CZARNECKA, K., KONTNY, B. 2009: *Traces of combat or traces of ritual destruction? The damage to weapons in the Przeworsk culture*, [w:] H.-J. Schalles, A. W. Busch (red.), *Waffen in Aktion. Akten der 16. International Roman Military Equipment Conference (ROMECC)*, Xanten, 13.–16. Juni 2007, Xanten Berichte 16, Mainz, 29–40.
- DĄBROWSKA, T. 1997: *Kamieńczyk. Ein Gräberfeld der Przeworsk-Kultur in Ostmasowien*, Monumenta Archaeologica Barbarica III, Kraków.
- DĄBROWSKA, T. 2008: *Młodszy okres przedrzymski na Mazowszu i zachodnim Podlasiu*, MSiW VII, 1–246.
- EPSZTEIN, T. 1994: (T.E.) s.v. *Rudowski Michał*, [w:] *Ziemia polscy XX wieku. Słownik biograficzny część 2. Życiorysy Arkuszewski – Zdziarski*, Archiwum Rodziny Polskiej i Obcej III, Warszawa, 105–106.
- GODŁOWSKI, K. 1977: *Materiały do poznania kultury przeworskiej na Górnym Śląsku (część II)*, MSiW IV, 7–237.
- GODŁOWSKI, K. 1985: *Przemiany kulturowe i osadnicze w południowej i środkowej Polsce w młodszym okresie przedrzymskim i w okresie wpływów rzymskich*, Wrocław.
- GODŁOWSKI, K. 1992: *Zmiany w uzbrojeniu ludności kultury przeworskiej w okresie wpływów rzymskich*, [w:] M. Głosek et alii (red.), *Arma et ollae. Studia dedykowane Profesorowi Andrzejowi Nadolskiemu w 70 rocznicę urodzin i 45 rocznicę pracy naukowej. Sesja naukowa, Łódź, 7–8 maja 1992*, Łódź, 71–88.
- HANDKE, K. 1998: *Słownik nazewnictwa Warszawy*, Warszawa.
- HANDKE, K. 2011: *Dzieje Warszawy nazwami pisane*, Biblioteka Warszawska, Warszawa.
- HEGEWISCH, M. 2006: *Germanische Adaptationen römischer Importgefäße*, BerRGK 86 (2005), 197–348.
- HOLLACK, E. 1909: *Das Gräberfeld auf dem Kahlen Berg (Łysa Góra), al. Fuchsberg (Lisia Góra) bei Grodtken, Prussia* 22 (1900–1904), 356–363.
- JAHN, M. 1916: *Die Bewaffnung der Germanen in der älteren Eisenzeit etwa von 700 v. Chr. bis 200 n. Chr.*, Mannus-Bibliothek 16, Würzburg.
- KACZYŃSKI, M. 1973: *W siedemdziesiątą rocznicę otwarcia wystawy zbiorów Józefa Chojnowskiego w warszawskiej „Zachęcie”*, WA XXXVIII/2, 139–159.
- LESZCZYŃSKI, J. 1992: *Państwowe Seminarium Nauczycielskie Męskie im. Stanisława Żółkiewskiego w Mławie (1)*, „Studia Mazowieckie” I/1, 66–121.
- LIANA, T. 1971: *Chronologia względna kultury przeworskiej we wczesnym okresie rzymskim*, WA XXXV/4 (1970), 429–491.
- ŁUCZKIEWICZ, P. 2006: *Uzbrojenie ludności ziem polski w młodszym okresie przedrzymskim*, Archaeologia Militaria II, Lublin.
- MIAŁKA-KRUSZEWSKA, A. 2000: *Mławskie muzea*, (w:) R. Juszkiewicz (red.), *Ziemia Zawkrzeńska*, tom IV, Mława, 235–253.
- MISTEWICZ, A. 2006: *Gliniana miseczka naśladowująca naczynie szklane z cmentarzyska kultury przeworskiej w Dąbku, pow. mławski*, [w:] A. Bursche, R. Ciołek, R. Chowaniec (red.), *Nowe znaleziska importów rzymskich z ziem Polski III*, CRFB Polen, Suppl. 3, Warszawa, 157–175.
- MOSZCZYŃSKI, J., SICIŃSKI, W. 1997: *Importy przemysłowe i ich naśladownictwa na obszarze górnego i środkowego dorzecza Bzury*, Kultura Przeworska III, Lublin, 17–38.
- ORLIŃSKI, W., WOJŃSKA, M. 2019: *De Profundis... Archeologia ziem powiatu legionowskiego. Katalog wystawy / The Archaeology of the Legionowo District Area. Exhibition Catalogue*, Legionowo.
- SŁOWNIK GEOGRAFICZNY... 1881: *Słownik geograficzny Królestwa Polskiego i innych krajów słowiańskich*, tom I, Warszawa.
- SŁOWNIK GEOGRAFICZNY... 1885: *Słownik geograficzny Królestwa Polskiego i innych krajów słowiańskich*, tom VI, Warszawa.
- ZIELING, N. 1989: *Studien zu germanischen Schilden der Spätlatène- und der römischen Kaiserzeit im freien Germanien I–III*, B.A.R. Int. Series 505, Oxford.
- ZIEMIŃSKA-ODOJOWA, W. 1999: *Niedanowo. Ein Gräberfeld der Przeworsk- und Wielbark-Kultur in Nordmasowien*, Monumenta Archaeologica Barbarica VII, Kraków.

CEMETERY OF THE PRZEWORSK CULTURE AT GRZEBSK,
NORTHERN MAZOVIA

SUMMARY

In June 1927, two artefacts – an iron shield boss and a fragment of a small clay bowl – were donated to the National Museum in Warsaw; both were found under unknown circumstances at Grzebsk, Mława County. The shield boss can now be found in the collection of the Polish Army Museum, where it was moved as a deposit of the National Museum before 1939, while the bowl appeared – quite unexpectedly – in the pottery storage of the Iron Age Department of the State Archaeological Museum (PMA) in Warsaw, where it was ‘discovered’

in 1988. It is not quite clear how it found its way to the PMA; what is known is that this must have happened no later than in 1980.

According to notes on the catalogue cards of both artefacts, drawn up still in the National Museum, they were found in a grave “covered with a flat stone, with smaller stones around it”, together with “a clay idol, which crumbled after unearthing, an iron sword, and a couple of spurs”. The grave marks an otherwise unknown cemetery of the Przeworsk Culture. We do not have any details about its location other than it was (is?) probably situated on the grounds of the former estate in the village of Grzebsk. The catalogue cards and inventory book of the National Museum list the artefacts as donated by Damian Gniazdowski, however, a different name – Waclaw Gniazdowski – can be found in the delivery book of the Museum. The latter is true, as we know that Damian took possession of the Grzebsk estate no earlier than in 1889 and no later than in 1892, then sold the manor farm in 1902 or 1903, and moved with his family to Łępace, Pułtusk County, where he died in January 1922. The grave would have been discovered between 1889/1892 and 1902/1903, thus Damian’s son Waclaw, born in 1894, must have recounted the description of the grave that he heard from his father.

The small bowl from Grzebsk (Fig. 1) is typical of Przeworsk Culture pottery from the Early Roman Period and corresponds to type VI/1 in the classic typology by Teresa Liana; its unpreserved base could have been convex or concave, possibly – although this would have been completely unique – flat. Similar bowls are common at cemeteries in northern and eastern Mazovia, for example, Niedanowo 2, Nidzica County, Modła 2, Mława County, or Kamieńczyk 2, Wyszaków County. Their chronology at the three cemeteries falls within the horizon of phase B1 and the older stage of phase B2. The characteristic star-like ornament on the body connects the bowl from Grzebsk with a group of vessels considered – with reservations – as more or less distant imitations of ribbed Roman glass bowls. Our specimen can be regarded – after Morten Hegewisch – as a “creative plagiarism”.

The shield boss (Fig. 2:a,b) belongs to conical forms corresponding to interregional types Bohnsack 8, Jahn 5, and Zieling I1a, typical of the end of the Late Pre-Roman Period and the beginning of the Roman Period. Its surface, especially on the flange, is heavily corroded. Nevertheless, there are visible remains of so-called fire patina, attesting

that the object was at some point on a funeral pyre. Only one rivet with a slightly convex, circular head has been preserved, however, rivet holes indicate that the boss was originally attached to a shield with twelve regularly spaced rivets (Fig. 2:c). Such a large number of rivets indicates that the boss should be counted among the older conical forms of Late Pre-Roman shield bosses of the Przeworsk Culture corresponding to type Bochnak 15 and dated to phases A3 and A3/B1, i.e. the end of the 1st century BC and very beginning of the 1st century AD. This fits with dating of other north-Mazovian graves with shield bosses type Bochnak 15, e.g. from Lemany, Pułtusk County, Legionowo, Legionowo County, and possibly also from Niedanowo 1, Nidzica County and Łysa Góra at Gródko, Działdowo County.

The small iron nail stuck in the head of the preserved rivet is an interesting element (Fig. 3). Similar to the rest of the artefact, it is covered with fire patina, which indicates its original, ancient provenance. It may indicate an unusual manner of repairing the shield, probably following damage it sustained in a fight. Such a solution, consisting of hammering in another rivet, or a nail as it may be, instead of replacing the damaged rivet, may indicated the *ad hoc* nature of the repair or lack of access to a specialised workshop.

The location of the cemetery remains unknown. It was certainly situated within Damian Gniazdowski’s estate. It is probably what a primary school teacher from Grzebsk referred to in 1926 as a “pagan cemetery” on the grounds of the manor farm, already in the possession of the Rudowski family, where “pots with ashes” were being unearthed. It may be the site registered during field walking in 1998 within the limits of a large gravel pit in the northern part of the village of Grzebsk (Fig. 4, 5). Potsherds and damaged graves in the walls of the gravel pit were discovered there – the site was identified as a Przeworsk Culture cemetery from the “Roman Period”. During verification of the site in 2018, traces of graves in the gravel pit could no longer be observed, however, fragments of characteristic sepulchral pottery of the Przeworsk Culture from the Early Roman Period were found in the gravel pit itself and its immediate vicinity. More information about this site can only be obtained through archaeological excavations. However, we will probably never know whether the cemetery that yielded the artefacts described here and the cemetery discovered in 1998 are one and the same.

Translation: Kinga Brzezińska