

KATARZYNA SKRZYŃSKA

## „NIEZNANE” GRODZISKO W DZIĘCIOŁACH, POW. ŁOSICKI. PERSPEKTYWY BADAWCZE

‘UNKNOWN’ STRONGHOLD AT DZIĘCIOŁY, ŁOSICE COUNTY. RESEARCH PERSPECTIVES

**Słowa kluczowe:** *wczesne średniowiecze, wschodnie Mazowsze, pogranicze polsko-ruskie, sieć grodowa, późne średniowiecze, lokacja miast***Keywords:** *early Middle Ages, eastern Mazovia, Polish-Ruthenian borderland, stronghold network, late Middle Ages, town location*

Problematyka związana z tworzeniem się i funkcjonowaniem sieci grodowej na terenie Wysoczyzny Siedleckiej jest jednym z najistotniejszych aspektów badawczych w zakresie studiów nad kształtowaniem się tamtejszej części polsko-ruskiego pogranicza politycznego i etnokulturowego w 2. połowie X – 2. połowie XIII wieku. Temat ten, będąc priorytetowym dla rekonstrukcji regionalnego krajobrazu kulturowego, pozostaje jednak poza głównym nurtem zainteresowań badawczych archeologów i historyków. Obecny stan badań nad założeniami obronnymi w głównej mierze uznaje się za efekt prac wykopaliskowych, przeprowadzonych na terenie regionu w latach 60. i 70. XX wieku<sup>1</sup>. Na szeroką skalę zweryfikowano wówczas i zinwentaryzowano grodziska znane z przedwojennych notatek i publikacji. Rezultaty tych prac dostarczyły danych, które nadal stanowią podstawowy zasób informacji o większości obiektów. Jest on traktowany jako obrazujący aktualny stan wiedzy o regionalnej sieci grodowej.

Pierwsza od wielu lat inicjatywa, mająca na celu uaktualnienie danych, pojawiła się w 2013 roku. Wiązała się ona z wykonaniem założeń projektu badawczego *Początki chrześcijaństwa na pograniczu mazowiecko-ruskim*, który do 2016 roku realizowany był w Instytucie Archeologii i Etnologii PAN w Warszawie pod kierunkiem Andrzeja Buko<sup>2</sup>. Problematyka grodzisk zaistniała tam wprawdzie jako temat drugoplanowy, jednak wyniki przeprowadzonych prac ukazały jej znaczący potencjał poznawczy. W obiegu naukowym pojawiło się nowe, domniemane grodzisko w Czekanowie, pow. siedlecki oraz dane dotyczące wczesnośredniowiecznego osadnictwa, związanego m.in. z założeniami obronnymi w Podnieśnie, pow. siedlecki oraz w Huszlewie, Walimie i Dzieciołach, wszystkie pow. łosicki<sup>3</sup>.

To ostatnie grodzisko jest szczególnie ważnym „odkryciem” dokonany w związku z realizacją projektu. Uwagę zwraca charakterystyczne rozplanowanie jego umocnień, doskonały

stan ich zachowania oraz powierzchnia, która szacowana jest na ok. 8,5 ha. Rozmiary fortyfikacji czynią ją jednym z największych wczesnośredniowiecznych założeń obronnych znanych z terenów wschodniej Polski. Z uwagi na unikatową wartość poznawczą obiektu podjęto tam prace o charakterze dokumentacyjno-badawczym, wykonywane w ramach kolejnego projektu badawczego pt. *Przemiany osadnicze w dorzeczu górnej Tocznej we wczesnym i późnym średniowieczu*<sup>4</sup>.

Grodzisko (stan. I/2), określane lokalną nazwą *Dawne Okopy*, usytuowane jest w odległości 1 km na wschód od współczesnej wsi Nowe Dziecioły, pow. łosicki, w centralnej części doliny rzeki Tocznej – jednego z większych lewobrzeżnych dopływów Bugu, zlokalizowanych w jego tzw. dużym zakolu. W niewielkiej odległości od umocnień znajdują się ujścia dwóch najistotniejszych dopływów Tocznej, tj. Kałuży i Oczki. Fortyfikacja usytuowana jest wśród podmokłych łąk szerokiej doliny rzecznej, na krawędzi terasy zalewowej, u podstawy stoku wyraźnego cypla, uformowanego w widłach głównej rzeki i niewielkiego, bezimiennego strumienia (Ryc. 1). Centralna część obiektu znajduje się już w strefie zalewowej dna doliny obydwu cieków i, jak można przypuszczać, została wybudowana na niewielkim, dookólnie eksponowanym wzniesieniu lub na wyniesionej podstawie stoku cypla rozdzielającego obydwie doliny rzeczne. Współcześnie zarówno teren grodziska, jak i sam cypel, porośnięte są wysokopiennym lasem (Ryc. 2).

Specyficzna lokalizacja grodziska sprawia, że obiekt ten – pomimo ogromnej wartości poznawczej – od lat 60. ubiegłego wieku pozostaje poza sferą bezpośrednich zainteresowań badawczych. Do literatury naukowej wprowadzono go przed 1936 rokiem<sup>5</sup>. W okresie powojennym informacja o nim pojawiła się w katalogu Haliny Modrzewskiej<sup>6</sup>. Następnie, w 1953 roku, stanowisko wizytował Aleksander Gieysztor, a założenie ponownie zweryfikowano powierzchniowo<sup>7</sup>. Dane o obiekcie znaleźć można też w kolejnych spisach stanowisk

<sup>1</sup> GRODZISKA 1976, 44–45; na szerszą skalę rozpoznano tylko pięć spośród 13 obiektów obronnych międzyrzecza Liwca, Bugu i Krzny, wiarygodnie datowanych na wczesne średniowiecze: w Dołhołęce, pow. bialski (S. JASTRZĘBSKI 1988), Huszlewie (M. DULNICZ, R. ŻUKOWSKI 2005) i Klimach (R. ŻUKOWSKI 2008), pow. łosicki, oraz w Niewiadomej (M. MIŚKIEWICZ 1996) i Krzesku-„Królowej Niwie” (J. KALAGA 1989), pow. siedlecki.

<sup>2</sup> Narodowy Program Rozwoju Humanistyki, nr 11H12033081.

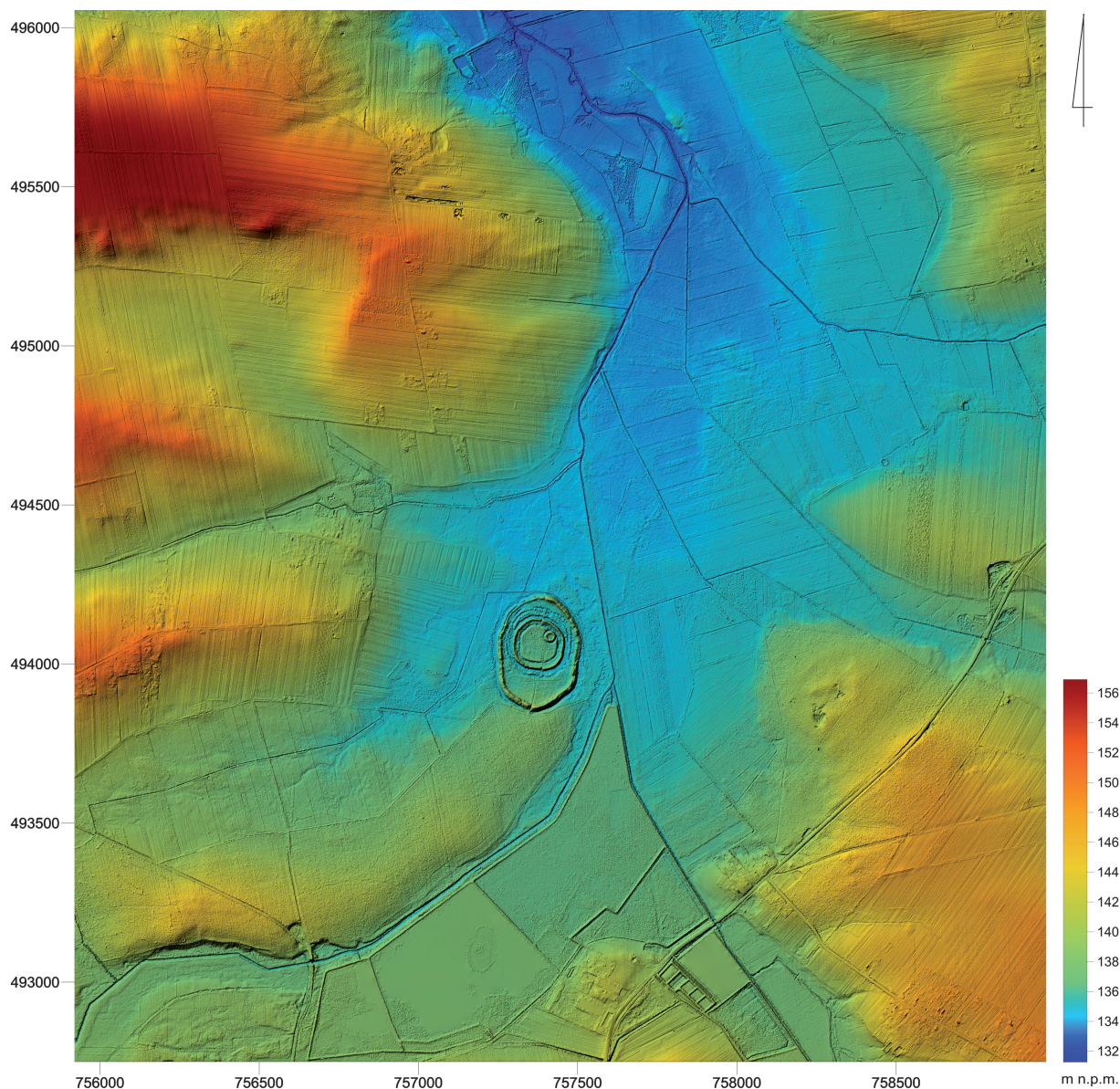
<sup>3</sup> D. KRASNODĘBSKI, K. SKRZYŃSKA, H. OLCZAK 2019.

<sup>4</sup> Projekt interdyscyplinarnych badań nieinwazyjnych, dofinansowany ze środków Ministra Kultury i Dziedzictwa Narodowego pochodzących z Funduszu Promocji Kultury oraz przez Burmistrza Miasta i Gminy Łosice, zrealizowany w latach 2018–2019.

<sup>5</sup> J. MIKULSKI 1936a; 1936b; 1937a, 103–104; 1937b, 9.

<sup>6</sup> H. MODRZEWSKA 1953, 117, nr 130.

<sup>7</sup> P. KOMOROWSKI 1955, 91, ryc. 1, 2.



Ryc. 1. Dzięcioły, pow. łosicki. Lokalizacja grodziska *Dawne Okopy* (stan. I/2) na planie wysokościowym. Oprac.: W. Małkowski  
 Fig. 1. Dzięcioły, Łosice County. Location of *Dawne Okopy* („Old Trenches”) stronghold (site I/2) on the altitude plan.  
 Graphics: W. Małkowski

autorstwa Włodzimierza Bernata<sup>8</sup> i Stefana Noska<sup>9</sup>. Grodzisko zinwentaryzowano w 1957 roku podczas badań powierzchniowych, poprzedzających prace związane z przygotowaniem *Mapy grodzisk w Polsce*<sup>10</sup>. W 1960 roku wpisano je też do rejestru zabytków (nr 242), a naukowej syntezy informacji o nim dokonała Krystyna Musianowicz<sup>11</sup>. W kilka lat później dane te opublikował także Pavel A. Rappoport<sup>12</sup>.

W 1968 roku Irena Górska<sup>13</sup> przeprowadziła tam badania sondażowe. Z zachowanej dokumentacji wynika, że niewielkie wykopy założono na majdanie wewnętrznego gródka pier-

ścieniowego oraz na majdanie grodu właściwego. W obydwu sondażach stwierdzono obecność wczesnośredniowiecznej warstwy kulturowej o grubości ok. 0,3 m. Wyniki przeprowadzonych wówczas prac pozwoliły na ramowe określenie czasu użytkowania obiektu na XII wiek<sup>14</sup>. Nie dostarczyły one jednak żadnych informacji, umożliwiających wnioskowanie o funkcji i sposobie zagospodarowania poszczególnych członów założenia oraz technice budowy i względnej chronologii umocnień. Obiekt ten nie uzyskał także szczegółowego opisu inwentaryzacyjnego, pomimo faktu, że dane o nim kolekcjonowano, syntetyzowano i publikowano jeszcze kilkakrotnie w ciągu ostatnich trzydziestu lat XX wieku<sup>15</sup>.

<sup>8</sup> W. BERNAT 1954, 807, ryc. 357, 358.

<sup>9</sup> S. NOSEK 1957, 359–360.

<sup>10</sup> J. ANTONIEWICZ, Z. WARTOŁOWSKA 1964, 32, 59, mapa IIIK15.

<sup>11</sup> K. MUSIANOWICZ 1960, 209, nr 93 i 95.

<sup>12</sup> P.A. RAPPOPORT 1967, 72, 111, 199, 225.

<sup>13</sup> I. GÓRSKA 1969a; 1969b; 1975, mapa 1.

<sup>14</sup> Por. GRODZISKA 1976, 44–45, ryc. 52–54.

<sup>15</sup> M. MIŚKIEWICZ 1981, 134, nr 44; J. FASZCZA 1984, 20, 41, st. II; D. JASKANIS 1998, 21.





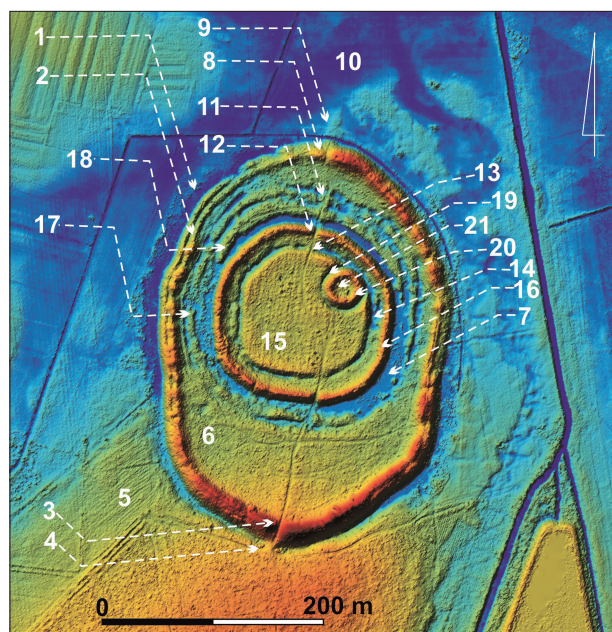
Ryc. 2. Dzięcioły, pow. łosicki. Widok grodziska Dawne Okopy od południowego zachodu. Fot.: D. Krasnodębski

Ryc. 2. Dzięcioły, Łosice County. View to the Dawne Okopy stronghold from SW. Photo: D. Krasnodębski

Dotychczasowe opisy grodziska zakładają, że jego system obronny składa się z trzech linii wałów i fos wyznaczających powierzchnię: dużego, ufortyfikowanego podgrodzia, właściwego grodu oraz, zlokalizowanego w północno-wschodniej części jego majdanu, niewielkiego gródka wewnętrznego. Tymczasem sama prospekcja powierzchniowa połączona z analizą wizualizacji LiDAR (Ryc. 3) pozwala na znaczne uszczegółowienie powyższych danych.

Zewnętrzny pas umocnień składa się z dobrze zachowanego wału i otaczającej go fosy (Ryc. 3:1.2). Ma on w planie kształt owalny, o wymiarach ok. 372×282 m, przy czym dłuższa oś grodziska jest nieco przesunięta ku linii NE-SW. Od strony północno-wschodniej i południowej wał osiąga wysokość 4 m i jest o ok. 1 m wyższy niż w częściach wschodniej i zachodniej, co nadaje mu charakterystyczny „siodłowy” kształt. Na północnym zachodzie umocnienie jest ledwie wyróżnialne powierzchniowo. Od strony południowej w wale zewnętrznym widoczna jest wyraźna przerwa o szerokości 9–10 m (Ryc. 3:3), połączona z nasadą cypla za pomocą ziemnego nasypu przecinającego fosę (Ryc. 3:4). Być może znajdowało się tam przejście bramne, łączące fortyfikację z cyplem, dającym możliwość swobodnego przemieszczania się powyżej poziomu podmokłego dna doliny Toczniej. Wątpliwości wzbudza natomiast fakt, że przerwa ta jest usytuowana na odcinku umocnienia, gdzie wał jest wyraźnie najwyższy i najbardziej masywny (współczesna szerokość jego korony wynosi ok. 4 m, natomiast szerokość podstawy dochodzi do 20 m). To z kolei wskazuje, że właśnie ta część fortyfikacji spełniała najbardziej istotną funkcję obronną. Dlatego też zachodzi podejrzenie, że „rozcięcie” wału oraz usypanie rampy pozwalającej na swobodny wjazd mogło zostać wykonane już po opuszczeniu grodu. Na obecnym etapie badań należy zakładać, że obydwie opcje są prawdopodobne. Luka w umocnieniu i związany z nią przejazd przez fosę mogą być efektem późniejszego zniszczenia wału w celu zapewnienia swobodnego dostępu do wnętrza grodziska. Mogło to mieć miejsce chociażby w okresie, kiedy na jego terenie funkcjonowała lokalna szkółka jeździecka<sup>16</sup>.

<sup>16</sup> Informacja Zdzisława Mielezki, sołtysa wsi Dzięcioły, który przejmując sołectwo po ojcu stał się również spadkobiercą wielu informacji na temat przedwojennej historii grodziska.



Ryc. 3. Dzięcioły, pow. łosicki. Elementy umocnień obronnych i wewnętrznej infrastruktury grodziska Dawne Okopy: 1 – fosa zewnętrzna; 2 – obwodowy wał podgrodzia; 3 – przerwa w wale obwodowym podgrodzia; 4 – nasyp ziemny w fosie zewnętrznej; 5 – osada przygrodzowa; 6 – majdan podgrodzia; 7 – fosa grodu właściwego; 8 – przerwa w wale obwodowym podgrodzia; 9 – garb terenowy (domniemana grobla); 10 – ślady meandrów i rozlewisk rzeki z okresu poprzedzającego meliorację; 11 – grobla łącząca podgrodzie z grodem właściwym; 12 – przypuszczalna lokalizacja bramy grodu właściwego; 13 – rampa łącząca domniemane przejście bramne z majdanem grodu właściwego; 14 – wewnętrzny rów obwodowy; 15 – majdan grodziska właściwego; 16 – główny wał obwodowy grodziska właściwego; 17 – niski wał pierścieniowy; 18 – niski wał odcinkowy („ostroga”); 19 – fosa gródka wewnętrznego; 20 – wał gródka wewnętrznego; 21 – majdan gródka wewnętrznego. Oprac.: W. Małkowski i K. Skrzyńska

Fig. 3. Dzięcioły, Łosice County. Elements of fortifications and inner infrastructure of the Dawne Okopy stronghold: 1 – outer moat; 2 – ring rampart of the suburb; 3 – breach in the ring rampart of the suburb; 4 – earthen ramp across the external moat; 5 – satellite open settlement; 6 – suburb square; 7 – moat of a ‘proper’ stronghold; 8 – breach in a ring rampart of the suburb; 9 – hummock (alleged dyke); 10 – traces of meanders and flowages of the river from the time preceding drainage; 11 – dyke connecting suburb with the ‘proper’ stronghold; 12 – possible location of the ‘proper’ stronghold gate; 13 – ramp connecting possible gate with the ‘proper’ stronghold courtyard; 14 – inner ring ditch; 15 – ‘proper’ stronghold courtyard; 16 – main ring rampart of the ‘proper’ stronghold; 17 – low ring earthwork; 18 – low segmental rampart (a ‘spur’); 19 – moat of an inner small stronghold; 20 – walls of the inner small stronghold; 21 – courtyard of the inner small stronghold. Graphics: W. Małkowski & K. Skrzyńska

Nie można jednak wykluczyć, że w miejscu tym znajdował się autentyczny wjazd, prowadzący z usytuowanej tuż przy wale otwartej osady przygrodzowej (Ryc. 3:5)<sup>17</sup> na teren rozległego (ok. 1,5 ha) podgrodzia (Ryc. 3:6), ograniczonego od północy fosą właściwego grodu (Ryc. 3:7).

<sup>17</sup> Por. J. KALAGA, K. SKRZYŃSKA 2019.

Ślady kolejnej przerwy w linii umocnień podgrodzia dostrzec można również w północnej części zewnętrznego wału (Ryc. 3:8). W przeciwieństwie do łuki zarejestrowanej w części południowej, przez którą biegnie współczesna droga, dostrzeżenie tej drugiej w terenie nie jest możliwe. Lokalizację domniemanej bramy zauważa się dopiero w efekcie analizy odwzorowania LiDAR, a funkcję rekonstruuje w oparciu o obecność innych struktur, interpretowanych jako elementy oryginalnego, wewnętrznego i częściowo zewnętrznego ciągu komunikacyjnego. Na zewnątrz jest to garb terenowy przypominający groblę, położony prostopadle do linii umocnień i stanowiący kontynuację osi domniemanego wejścia (Ryc. 3:9). Przecina on zewnętrzną fosę i na długości ok. 20 m biegnie w głąb podmokłych łąk oraz oryginalnego koryta rzeki. Na podstawie zachowanych meandrów można sądzić, że w przeszłości zamieniało się ono tam w rozległe mokradło (Ryc. 3:10).

Prawdopodobieństwo, iż właśnie tam znajdować się mogło wejście do fortyfikacji, zwiększa obecność grobli przecinającej wewnętrzną fosę i łączącej północną część podgrodzia z grodem właściwym (Ryc. 3:11). Brak śladów rampy bezpośrednio przy domniemanym wejściu (Ryc. 3:12) może wskazywać na istnienie tam np. drewnianego pomostu, który nie pozostawił po sobie widocznych śladów. Od przerwy w wale wewnętrznym biegnie kolejna rampa (Ryc. 3:13) – tym razem przecinająca wewnętrzną, obwodowy rów (Ryc. 3:14), zarejestrowany wokół majdanu (Ryc. 3:15).

Pas umocnień właściwego grodu tworzy pojedynczy wał wzniesiony na planie okręgu (Ryc. 3:16), od zewnątrz zabezpieczony wspomnianą wcześniej fosą o szerokości od 20 do ponad 30 m (Ryc. 3:7). Jest ona najbardziej interesującym elementem fortyfikacji, z uwagi na dodatkowe pasy koncentrycznych umocnień, które dzielą ją na pierścieniowate sektory (Ryc. 3:17.18). Pierwsza ich linia ma postać dodatkowego wału, kształtem powielającego zarys zewnętrznej krawędzi fosy (Ryc. 3:17). Szaniec ten jest znacznie niższy od właściwych wałów obwodowych. Wiosną, gdy fosa jest wypełniona, wznosi się on na ok. 1,5 m powyżej lustra wody (Ryc. 4).

Podobną wysokość o tej samej porze roku ma drugie umocnienie znajdujące się wewnątrz fosy, które chroni północną część głównego wału właściwego grodziska (Ryc. 3:18) i usytuowane jest na przedpolu jego domniemanej „bramy północnej” (Ryc. 3:12). Ma ono formę odcinkowego nasypu, prawdopodobnie „ostrogi”, dodatkowo zabezpieczającej wjazd do grodu.

Powierzchnię użytkową właściwego grodu (Ryc. 3:15), w granicach wyznaczonych przez wewnętrzną fosę (Ryc. 3:14), szacować można na ok. 1,2 ha, natomiast całkowitą – wraz z wałem – na 2,26 ha. Podobnie jak wał obwodowy, także to umocnienie uznaje się za doskonale zachowane (por. Ryc. 3:2.16). Jego współczesna wysokość sięga powyżej 2 m, a szerokość u podstawy przekracza 10 m. Wał ten ma w przybliżeniu kształt koła o średnicy 165–167 m.

W północno-wschodniej ćwiartce majdanu usytuowany jest niewielki, pierścieniowaty gródek. Od przestrzeni użytkowej właściwego grodziska jest on odcięty dodatkowym rowem (Ryc. 3:19), który łączy się z opisaną powyżej wewnętrzną fosą okalającą majdan właściwego grodziska (Ryc. 3:14). Kształt najmniejszej fortyfikacji jest idealnie okrągły, a jej średnica wraz z wałami to ok. 40 m (Ryc. 3:20), przy współczesnej szerokości majdanu szacowanej na 18 m (Ryc. 3:21). Wysokość wału



Ryc. 4. Dzieńcioły, pow. łosicki. Widok na dodatkowy wał obwodowy zarejestrowany w fosie wewnętrznego grodziska *Dawne Okopy*. Fot.: K. Skrzyńska

Fig. 4. Dzieńcioły, Łosice County. View to an additional ring wall discovered inside the moat of the inner stronghold *Dawne Okopy*. Photo: K. Skrzyńska

w odniesieniu do powierzchni majdanu grodziska właściwego (por. Ryc. 3:15.20) wynosi ok. 2 m, natomiast w relacji do współczesnego poziomu obwodowego rowu (por. Ryc. 3:14.20) przekracza 3 m. Sposób usytuowania gródka wskazuje, że może to być element wtórny w odniesieniu do opisanych powyżej wałów obwodowych właściwego grodziska.

\* \* \*

Możliwości interpretacyjne na obecnym etapie rozpoznania obiektu są ograniczone. Najważniejszym problemem badawczym jest kwestia datowania oraz sposobu użytkowania założenia. Dotychczasowa ramowa chronologia, ustalona na podstawie typologicznej i stylistycznej analizy ceramiki, nie pozwala na formułowanie merytorycznie poprawnych wniosków. Niezbędna w tym względzie jest weryfikacja za pomocą specjalistycznych metod. Jak wskazują liczne przykłady z Mazowsza, wyniki pozyskane na podstawie analiz <sup>14</sup>C i dendrochronologicznych odbiegają znacząco od ekspertyz archeologicznych<sup>18</sup>. Sytuację komplikuje też fakt, że grodzisko w Dzieńciołach jest wielocłonowym założeniem obronnym, składającym się z trzech pasów umocnień. Wyjątkowo rozbudowany był pas centralny, złożony z dwóch fos (Ryc. 3:7.14) oraz trzech koncentrycznie usytuowanych obwałowań (Ryc. 3:16–18). Przypuszczalnie najmłodszą ze wszystkich struktur obronnych jest niewielki gródek pierścieniowaty wybudowany w północno-wschodniej części majdanu właściwego grodu (Ryc. 3:19–21). Przyjmując taką koncepcję, należy zakładać, że gród w Dzieńciołach mógł być obiektem co najmniej dwufazowym: w starszej fazie wybudowano koncentryczne linie wałów obwodowych, a w drugim etapie w „grodzie właściwym” wzniesiono dodatkową, niewielką fortyfikację. Osobną formą jest owalny pas zewnętrznych umocnień, tzw. podgrodzie. W jego wypadku, wnioskowanie zaczyna się i kończy na dostrzeżeniu kilku

<sup>18</sup> M. DULINICZ, T. WAŻNY 2004.



możliwości względnego datowania, zakładających m.in. równoczesność powstania umocnień właściwego grodu i podgrodzia lub podgrodzia i wewnętrznego gródka, a ewentualnie, następstwo czasowe pomiędzy wszystkimi umocnieniami.

Ważnym aspektem badawczym jest też hipoteza Józefa Mikulskiego i Stanisława Alexandrowicza<sup>19</sup> zakładająca, że grodzisko to jest pozostałością wczesnośredniowiecznych Łosic, które w pełnym średniowieczu translokowano na nowe miejsce. Grodzisko i lokacyjne miasto są od siebie oddalone o ok. 6 km. Pierwsze historyczne wzmianki odnoszące się do osady Łosice pochodzą z 1. połowy XV wieku. Źródła historyczne informują też, że w 2. połowie tego samego stulecia miejscowość ta miała już własnego wójta<sup>20</sup>.

Opuszczenie grodu w Dzieciołach nastąpiło przypuszczalnie w końcu 1. połowy XIII wieku, kiedy to terytorium dorzecza środkowego Bugu stało się celem najazdów jaćwieskich i tatarskich. Bezpośrednią przyczyną mogła być realizacja postanowień ugody, jaką Daniel Romanowicz zawarł z Tatarami, zobowiązującej go do zniszczenia lub opuszczenia fortyfikacji w jego księstwie<sup>21</sup>. Ewentualność taką wstępnie potwierdzają wyniki prospekcji geofizycznej, jaką przeprowadzono na stanowisku w Dzieciołach w 2018 roku<sup>22</sup>. Objęto nią teren grodziska właściwego wraz z jego umocnieniami oraz zlokalizowany na jego majdanie gródek wewnętrzny. Ze sporządzonej dokumentacji wynika, że umocnienia nie zostały zniszczone w wyniku pożaru, co przemawia za opuszczeniem grodu nie wymuszonym drastycznymi okolicznościami.

Kolejna możliwość dotyczy 1. ćwierci XIV wieku i łączy się ze zmianą w zakresie uwarunkowań politycznych i komunikacyjno-ekonomicznych. Po aneksji ziem międzyrzecza Bugu i Krzny przez Wielkie Księstwo Litewskie nastąpiła reorganizacja szlaków komunikacyjnych. Stara sieć połączeń, z czasów księstwa halicko-włodzimierskiego, z główną drogą wiodącą z Drohiczyzna do Chełma i Włodzimierza, straciła wówczas na znaczeniu<sup>23</sup>. Zdominowały ją bowiem regionalne połączenia z Grodnem i Wilnem. Jeden z ważniejszych szlaków prowadził z Czarska do Brześcia Litewskiego. Kolejna droga, która w następnych stuleciach miała zyskać rangę „traktu królewskiego”, wiodła na Litwę z Małopolski – przez Łuków i Międzyrzec Podlaski w kierunku Brześcia i Kamieńca<sup>24</sup>. Na tej trasie, w rejonie przeprawy przez Toczną, założono wówczas nową osadę – Łosice. Mogła ona przejąć strategiczne funkcje realizowane wcześniej przez gród w Dzieciołach, leżący na „starej” drodze z Drohiczyzna do Chełma. Możliwość doprecyzowania odgrywanej przez nią roli, poza oczywistym istnieniem tu lokalnej przeprawy, dają badania onomastyczne. Analiza językoznawcza wykazała bowiem, że nazwa miejscowości „Łosice” należy do grupy najstarszej, staroruskiej patronimicznej warstwy nazewnictwa regionu i pochodzi od nazwy osobowej *Łosz* lub *Łosza*, a pośrednio od rosyjskiej nazwy konia<sup>25</sup>. Być może więc, rola Łosic jako punktu wymiany

zaprzęgów podróźnych, którą potwierdzają wczesnonowożytnie źródła pisane<sup>26</sup>, jest jedną z najstarszych, wiążących się pierwotnie z wczesnośredniowiecznym grodem, warunkujących jego pomyślne funkcjonowanie na szlaku z Drohiczyzna do Chełma i dalej do Włodzimierza Wołyńskiego.

O zależności pomiędzy wczesnośredniowiecznym grodem a lokacyjnym miastem, w zakresie kontynuacji sprawowanych funkcji, pośrednio świadczyć może także informacja podana na początku XX wieku przez Leonarda de Verdmom-Jacquesa<sup>27</sup>, który pisze, że cerkiew pw. Zaśnięcia Najświętszej Marii Panny w Łosicach istniała już w 1264 roku. Datowanie lokacyjnych Łosic nie daje podstaw do stwierdzenia, że świątynia ta znajdowała się na terenie miasta. Jedynym miejscem, gdzie mogła zostać wybudowana, jest więc zlokalizowana nieopodal fortyfikacja. Opuszczenie grodu przez mieszkańców wiązać się mogło także z ewakuacją cerkwi, która pod tym samym wezwaniem funkcjonowała w „nowych” Łosicach już w 1420 roku<sup>28</sup>. Przyjmując taką tezę, fundację cerkiewną można by łączyć z aktywnością Daniela Halickiego, za czasów którego powstało wiele zachodnioruskich świątyń, a budowlą najbliższą domniemanej cerkwi łosickiej była ufundowana przez tego władcę cerkiew w Drohiczyźnie<sup>29</sup>. Badania geofizyczne w Dzieciołach wykazały obecność prostokątnej struktury o wymiarach ok. 19×16 m, usytuowanej na majdanie wewnętrznego gródka. Jak twierdzi Wiesław Małkowski<sup>30</sup> wyraźna anomalia, uchwytana na całej powierzchni wewnętrznej tej fortyfikacji, jest śladem spalonej konstrukcji drewnianej lub drewniano-ceglanej. O ile struktura ta nie okazałaby się pozostałością po wieży lub po świeckim budynku, zgodnie z najbardziej oczywistą interpretacją, a stanowiłaby ślad budowli sakralnej, to należy podkreślić, że byłby to pierwszy taki obiekt znaleziony w dorzeczu środkowego Bugu. Poszukiwania znanych ze źródeł pisanych cerkwi w Drohiczyźnie i Mielniku nie przyniosły jak dotąd zadowalających rezultatów. Odkrycie takie miałoby kapitalne znaczenie dla poszerzenia wiedzy o architekturze sakralnej zachodnich peryferii wczesnośredniowiecznego Księstwa Halicko-Włodzimierskiego, rzucając także interesujące światło na działalność misyjną księcia Daniela i jego następców<sup>31</sup>.

Wstępne rozpoznanie zjawiska translokacji lokalnych ośrodków wskazuje, że na Mazowszu oraz na interesujących nas tutaj terenach pogranicza mazowiecko-małopolsko-ruskiego, a następnie mazowiecko-małopolsko-litewskiego, miało ono charakter dwuetapowy<sup>32</sup>. W starszej fazie, datowanej ramowo od 2. połowy X po XII wiek, związane było z procesem inicjalnego, administracyjnego zagospodarowania terenów, które uległy obustronnej polsko-ruskiej aneksji terytorialnej<sup>33</sup>. W jej efekcie zaistniała konieczność zintegrowania nowych pograniczy,

<sup>19</sup> J. MIKULSKI 1969; S. ALEXANDROWICZ 1969.

<sup>20</sup> T. DOBROWOLSKI 2011, 19.

<sup>21</sup> KRONIKA 2002, 109–110.

<sup>22</sup> W. MAŁKOWSKI 2018.

<sup>23</sup> Por. K. SKRZYŃSKA-JANKOWSKA 2014, 578–606.

<sup>24</sup> T. DUNIN-WĄSOWICZ 1982.

<sup>25</sup> W. MAKARSKI 1996, 254–255; ostatnio koncepcję tę rozwinął Z. GAŁECKI (2019).

<sup>26</sup> Por. T. DOBROWOLSKI 2011.

<sup>27</sup> L. DE VERDMON-JACQUES 1902, 146–147.

<sup>28</sup> Por. T. DOBROWOLSKI 2011, 22.

<sup>29</sup> M. AUCH, K. SKRZYŃSKA-JANKOWSKA 2004.

<sup>30</sup> W. MAŁKOWSKI 2018.

<sup>31</sup> Por. np.: J. HAWRYLUK 1993; M. SMORĄG-RÓŻYCKA 2001; P. CHOMIK 2006.

<sup>32</sup> Temat ten w szerszym zakresie przedstawiony został w monografii podsumowującej wyniki realizacji projektu badawczego MKiDN (zob. K. SKRZYŃSKA 2019).

<sup>33</sup> K. SKRZYŃSKA-JANKOWSKA 2014, 47–60.

objawiająca się m.in. reorganizacją sieci grodowej<sup>34</sup>. Zjawisko translokacji, obok zniszczenia/porzucenia lub przejścia grodów funkcjonujących w okresie poprzedzającym fazę wczesnopaństwową ekspansji<sup>35</sup>, wydaje się być jednym z głównych elementów procesu adaptacyjnego. Jak sugerował Marek Dulnicz, wczesnośredniowieczna translokacja centrów osadniczych na Mazowszu wiązać się mogła z przemianami o charakterze polityczno-terytorialnym, a konkretniej z narzuceniem zwierzchności politycznej państwa piastowskiego terenom położonym na wschód od Wisły<sup>36</sup>. Efekty takich działań czytelne są np. w Wyszogrodzie, pow. płocki, gdzie trzynastowieczny gród kasztelański wybudowano w odległości 5,5 km na wschód od wcześniejszego centrum osadniczego w Drwałach, pow. płocki. Podobnych związków chronologiczno-przestrzennych doszukiwał się ten sam badacz w wypadku Płocka, pow. loco, i Proboszczewic, pow. płocki<sup>37</sup>.

W analogiczny sposób przebiegał proces ruskiej, administracyjno-militarnej organizacji terytorium międzyrzecza środkowego Bugu i górnej Narwi, gdzie jednym z efektów aneksji była budowa regularnej sieci grodowej. Równocześnie postępowała też translokacja, w efekcie której ośrodki funkcjonujące w okresie przedpaństwowym zastępowane były nowymi grodami budowanymi w pewnej odległości od starszych. W wyniku takiego właśnie działania powstał prawdopodobnie gród w Bielsku Podlaskim, pow. loco, który w XII wieku wybudowano w odległości 8 km na południe od starego ośrodka w Haćkach, pow. bielski<sup>38</sup>. Bliżej Dzieciołach, bo w dorzeczu Pulwy, taka sama relacja chronologiczno-funkcjonalna łączyła prawdopodobnie grodziska w Klukowiczach, pow. siemiatycki, i oddalonej o 5 km Bobrowce, pow. hajnowski, która w XII wieku przejęła część funkcji starszego założenia<sup>39</sup>.

Podobne przykłady przeniesienia regionalnych ośrodków władzy znajdujemy także w dorzeczu Muchawca, gdzie aneksja terytorialna i postępujący w jej wyniku proces integracji z Rusią Kijowską rozpoczął się co najmniej o stulecie wcześniej niż miało to miejsce w międzyrzeczu Bugu i górnej Narwi<sup>40</sup>. Związków chronologiczno-przestrzennych o cechach translokacji można tam upatrywać w wybudowaniu dwóch najważniejszych, wczesnopaństwowych grodów regionu: Brześcia (Брѣст) i Pińska (Пінск), obwód brzeski, które założono kolejno: w końcu X lub na przełomie X i XI wieku oraz ok. połowy XI wieku<sup>41</sup>. W obu tych wypadkach nastąpiła likwidacja starszych ośrodków przedpaństwowych, które znajdowały się w pobliżu. W odniesieniu do Brześcia, za takie uznać można założenie obronne, usytuowane w odległości ok. 15 km na wschód,

we Franopolu (Франопаль), obwód brzeski, które funkcjonowało najpóźniej do początku XI wieku<sup>42</sup>. Powstanie Pińska poprzedzał natomiast starszy gród w Horodyszczu (Гарадзішча), obwód brzeski, oddalony o ok. 8 km na północny wschód od swego późniejszego odpowiednika<sup>43</sup>.

„Grodowy” pejzaż osadniczy wschodniego Mazowsza i północno-zachodniej Rusi, wykreowany w wyniku budowy wczesnopaństwowej sieci założeń obronnych, przetrwał co najmniej do końca XII lub (w nawiązaniu do datowania kilku regionalnych grodzisk) utrzymał się do połowy XIII wieku. Można jednak przypuszczać, że w związku z sytuacją polityczną pierwsze zmiany o charakterze translokacyjnym nastąpiły jeszcze w tym właśnie półwieczu. Na obecnym etapie badań wydaje się, że w związku z zapoczątkowaną wówczas fazą kompleksowej reorganizacji osadnictwa<sup>44</sup>, translokacja uzyskała wymiar jednej z podstawowych cech charakteryzujących dokonujące się przemiany. Dlatego też zjawisko to jest w tym wypadku lepiej czytelne niż dla opisanej powyżej fazy starszej. Inicjalnym etapem tego procesu było powstawanie osad, które z uwagi na specyfikę lokalizacji w węzłowych punktach szlaków komunikacyjnych zyskały strategiczne znaczenie ekonomiczne<sup>45</sup>. Jak wskazuje kwerenda toponomastyczna, wyższy, protomiejski status tych osad mógł być warunkowany powstaniem miejsc targowych<sup>46</sup>. Lokalizacja w kluczowych punktach szlaków: przy przeprawach rzecznych, mostach, brodach i innych węzłach komunikacyjnych sprawiała, że lokalna wymiana miała szansę zaistnieć tam w kontekście dalekosiężnego handlu. Prężny rozwój ekonomiczny i demograficzny sprawił, że większość z tych osiedli w ciągu XV i XVI wieku uzyskała prawa miejskie<sup>47</sup>. W przeciwieństwie do starszej fazy, kiedy opuszczane były obiekty zniszczone, w młodszej – hipotetycznie możemy mieć częściej do czynienia z porzuceniem fortyfikacji. Zdają się to potwierdzać przedstawione wcześniej obserwacje dokonane na grodzisku w Dzieciołach.

Pewien wariant tego samego zjawiska reprezentować może najbardziej spektakularna translokacja, jaka została dokonana w regionie w 1. połowie XIII wieku. Z uwagi na przebieg, epizod ten można uznać za symptomatyczny oraz symbolicznie inicjujący drugi etap opisywanych zmian w regionalnym krajobrazie socjo-kulturowym. W Kronice Halicko-Wołyńskiej<sup>48</sup> dosyć szczegółowo opisano wydarzenia, jakie miały miejsce w efekcie wyboru Uhruska (ob. Новоуґру́зьке), obwód wołyński, na stolicę Księstwa Halicko-Włodzimierskiego. W 1. ćwierci XIII wieku książę Daniel poczynił tam znaczące inwestycje, mające na celu zorganizowanie centralnego ośrodka władzy. System umocnień został przebudowany i zaopatrzony w wieżę obronną. W 1224 roku władca ustanowił tam biskupstwo prawosławne, fundując cerkiew katedralną pw. Zaśnięcia

<sup>34</sup> M. DULNICZ 2000, 206–213; 2005, 194–196; por. też M. TRZECIECKI, Z. POLAK 2017.

<sup>35</sup> Por. M. DULNICZ 2006, 94–95, 99–102.

<sup>36</sup> M. DULNICZ, T. WAŻNY 2004, 13–15.

<sup>37</sup> M. DULNICZ 1999; 2000, 147–150; w związku z chronologią założenia określaną na XI–XII wiek, alternatywną wersją koncepcji tego samego badacza jest możliwość przejścia funkcji zachodząca pomiędzy Płockiem, a datowanym na fazę plemienną grodziskiem w Brudzeniu Dużym, pow. płocki (GRODZISKA 1976, 27, 106–107).

<sup>38</sup> Por. W. SZYMAŃSKI 1976, 501–502; Z. KOBYLIŃSKI, W. SZYMAŃSKI 2005, 70.

<sup>39</sup> D. KRASNODĘBSKI 2000, 180–183.

<sup>40</sup> Por. K. SKRZYŃSKA-JANKOWSKA 2014, 221–222.

<sup>41</sup> P.F. LYSSENKO 2001, 21–22, 25–27.

<sup>42</sup> Por. A.V. IOŪ 1992.

<sup>43</sup> Por. V.S. VERGEJ 1993.

<sup>44</sup> Proces tych przeobrażeń przeanalizowano szczegółowo na przykładach kompleksów osadniczych w Podnieśnie i Czekanowie, pow. siedlecki, w Huszlewie, a także w mikroregionie związanym z opisywanym tutaj grodziskiem w Dzieciołach (D. KRASNODĘBSKI, K. SKRZYŃSKA, H. OLCZAK 2019).

<sup>45</sup> Por. B. ZIENTARA 1981.

<sup>46</sup> Por. Z. GAŁECKI 2019.

<sup>47</sup> Por. K. PIETKIEWICZ 2002.

<sup>48</sup> KRONIKA 2002, 85, 121, 130.



Najświętszej Marii Panny oraz monaster pw. św. Eliasza / św. Daniela<sup>49</sup>. Wnioskując na podstawie późniejszych inwestycji w Chełmie<sup>50</sup>, istnieć tam również musiało palatium książęce, o którym jednak nie ma wzmianek w źródłach pisanych. Pośrednio wskazuje na to srebrny pierścień/pieczęć ze znakiem trójzęba, wchodzący w skład depozytu odkrytego podczas badań archeologicznych na grodzisku<sup>51</sup>. Funkcje stołeczne gród pełnił jedynie przez kilkanaście lat, gdyż ok. 1240 roku władca przeniósł swą siedzibę wraz z wszelkimi prerogatywami świeckimi i kościelnymi do Chełma<sup>52</sup>.

Przyczyny tej decyzji nie są znane, wiadomo jedynie, że *Danielowi spodobał się Chełm*<sup>53</sup>. Podobnie jak w wypadku Dziecioł, mogły na to wpłynąć czynniki polityczno-militarne<sup>54</sup> lub zagrożenia naturalne, jakie wynikały z usytuowania założenia bezpośrednio nad Bugiem. Pozostałości grodu oraz być może towarzyszącej mu wolnostojącej wieży, ulokowanej na nadbużańskim cyplu w odległości 570 m od umocnień, są dziś dobrze widoczne na prawym brzegu rzeki w odległości 2,5 km na północny wschód od współczesnego Uhruska, naprzeciwko Woli Uhruskiej, pow. włodawski<sup>55</sup>. Stan zachowania założenia jest porównywalny z grodziskiem w Drohiczynie: ocalał fragment sztucznej, kolistej w planie kulminacji, od strony rzeki zakończonej urwistą skarpą, usytuowaną tuż nad współczesnym korytem Bugu. Ślady licznych meandrów wskazują, że rzeka zmieniała swój bieg w tym miejscu wielokrotnie, więc nie da się wykluczyć, że jedna z niekorzystnych zmian dokonała się tam w latach 30. XIII wieku, uniemożliwiając dalszy rozwój ośrodka. Za polityczno-militarnym uwarunkowaniem przedmiotowej translokacji przemawia natomiast fakt, że ośrodek nie został reaktywowany w bliskiej odległości od opuszczonego grodu, ale w miejscu oddalonym od niego aż o 23 km i poza strefą doliny Bugu. Kwestie te powinny stać się przedmiotem szczegółowego interdyscyplinarnego rozpoznania.

Inne regionalne przykłady lokowania średniowiecznych miast wskazują, że rozwijały się one w kilkukilometrowej odległości od ich wczesnośredniowiecznych „pierwowzorów”<sup>56</sup>. W ten sam sposób translokowano zapewne nazwę, a wraz z nią centrum osadnicze Starej Łomży, pow. łomżyński, do powstałego w XIV i lokowanego na początku XV wieku nowego miasta<sup>57</sup>. Podobnej relacji można doszukiwać się w wypadku dwóch ośrodków położonych nad Brokiem: Święcka, pow. wysoko-

mazowiecki, i usytuowanego w odległości 9 km na północny wschód od niego Wysokiego Mazowieckiego, pow. *loco*. To ostatnie, jako osada należąca do kasztelanii święckiej, wspomniane jest w źródłach pisanych 1. połowy XIII wieku<sup>58</sup>. Z badań Jerzego Wiśniewskiego<sup>59</sup> wynika, że okres najazdów datowany na 2. połowę tego samego stulecia, z wyjątkiem Święcka (osady) przetrwały tylko dwie wsie: Wysokie i Świętecznica, pow. wysokomazowiecki, natomiast 15 innych, znanych z wcześniejszych dokumentów, nie zostało reaktywowanych, o czym świadczy brak ciągłości nazewnictwa<sup>60</sup>. Wysokie, po upadku demograficznym datowanym na XIII–XIV wiek, przejęło być może część uprawnień starszego ośrodka w Święcku, w tym te, które dotyczyły handlu i opłat celnych, gdyż w końcu XV wieku otrzymało prawa miejskie, co miało być przeciwwagą dla mazowieckiego Zambrowa, pow. *loco*<sup>61</sup>. Należy przypuszczać, że rozwój tego ostatniego miasta po zachodniej stronie granicy dokonał się w sposób analogiczny. Z dużym prawdopodobieństwem można sądzić, że to właśnie ono, jako osada, w której jeszcze w końcu XIII wieku erygowano, a pod koniec XIV wieku odbudowano kościół parafialny<sup>62</sup>, przejęło część funkcji pobliskiego grodu w Porytem-Jabłoni, pow. zambrowski, którego ramową chronologię określa się na XI–XIII wiek<sup>63</sup>.

Przykładem zbliżonym do relacji, jaka mogła zajść pomiędzy Dzieciołami i Łosicami, jest translokacja ośrodka władzy dokonana na progu pełnego średniowiecza z Grodziska (Starego Liwu?) nad Liwcem do położonego nieopodal Liwu, pow. węgrowski. Przyczyny opuszczenia tamtejszego wczesnośredniowiecznego grodu i datowane na początek XIV wieku przeniesienie siedziby kasztelanii o kilka kilometrów w dół Liwca, podobnie jak w wypadku Łosic i Chełma, upatrywane są tam zarówno w kontekście historycznym, jak też środowiskowym<sup>64</sup>. Wielowątkowa dyskusja dotycząca tego ośrodka obejmuje także wezwania dwóch liwskich kościołów: nieistniejącego współcześnie kościoła św. Jana Chrzciciela oraz parafialnego, pw. św. Leonarda. W opinii Wojciecha Wróblewskiego mogą one wskazywać na wczesnośredniowieczną metrykę świątyni, a więc pośrednio także na ich pierwotną lokalizację na terenie „starszego” ośrodka kasztelańskiego w Grodzisku, skąd wraz z nazwą oraz funkcją administracyjną zostały przeniesione i odbudowane w „nowym” Liwie<sup>65</sup>.

Przedstawione wyżej aspekty badawcze obligują do stwierdzenia, że grodzisko w Dzieciołach jest obiektem mającym uniikatową wartość poznawczą. Kwestie związane zarówno z niespotykaną formą rozplanowania przestrzennego i wielkością założenia, jak też z możliwością translokacji ośrodka i reaktywacji jego funkcji w nowym miejscu i w nowych realiach

<sup>49</sup> Wezwanie klasztoru zostało zmienione w trakcie jego funkcjonowania. Por. A. MIRONOWICZ 2011, 9.

<sup>50</sup> A. BUKO 2005; 2012.

<sup>51</sup> J. MAZURYK, S. PANYSZKO, O. OSTAPIUK 1998, 180–181.

<sup>52</sup> A. JUSUPOVIĆ 2016, 166–171.

<sup>53</sup> F. SIELICKI 1987, 243; KRONIKA 2002, 121–122.

<sup>54</sup> A. JUSUPOVIĆ 2014; 2016, 171–175.

<sup>55</sup> Identyfikacja na podstawie analizy danych LiDAR (www.geoport.pl; dostęp 8.12.2019).

<sup>56</sup> Za porównywalną do związku Uhruska i Chełma pod względem odległości uznać można relację łączącą gród w Błoniu oraz pobliskie ośrodki w Jazdowie i Rokitnie, wszystkie pow. warszawski zachodni, oraz średniowieczną Warszawę. Zależność ta stanowi modelowy przykład przemian w zakresie organizacji terytorialnej zachodzących na terenie domeny mazowieckiej w 2. połowie XIII i XIV wieku, w sposób oczywisty warunkowaną względami polityczno-ekonomicznymi (por. P. LAŚEK 2017, 34–36, 42–44; M. TRZECIECKI 2015, 160–162).

<sup>57</sup> J. WIŚNIEWSKI 1989; D. GODLEWSKA 2007.

<sup>58</sup> D. JASKANIS 2008, 25–34.

<sup>59</sup> J. WIŚNIEWSKI 1989, 28–29.

<sup>60</sup> Por. także D. JASKANIS 2008, 34–35, ryc. 7.

<sup>61</sup> T. JASZCZOŁT 2005, 28.

<sup>62</sup> S. MROCZEK 1982, 9–11; K. SYCHOWICZ 2006, 18–20.

<sup>63</sup> L. RAUHUT 1966, 435.

<sup>64</sup> J. DZIERŻEK, J. NITYCHORUK, W. WRÓBLEWSKI 1990; W. WRÓBLEWSKI 2001, 217–223; M. DULNICZ, G. IWASZCZUK 2008, 161–162.

<sup>65</sup> W. WRÓBLEWSKI 2001, 220–222; 2003, 295–296. Odmienną opinią na ten temat wyraziła prof. ELŻBIETA KOWALCZYK (1996, 197; 2003, 341–342), która wyklucza możliwość translokacji świątyni, opowiadając się za ich późnośredniowieczną metryką, a tym samym za ich związkiem z „nowym” Liwem (por. także H. SAMSONOWICZ 1984).

polityczno-kulturowych pełnego średniowiecza, pozwalają postrzegać dalsze jego badania jako priorytetowe dla poznania procesów warunkujących powstanie i funkcjonowanie wczesnośredniowiecznej sieci grodowej w międzyrzeczu Bugu i Krzny. Z uwagi na swe specjalne usytuowanie geopolityczne, gród w Dzieciołach musiał również odgrywać wyjątkową rolę w kształtowaniu się wczesnośredniowiecznej strefy granicznej pomiędzy Rusią Halicko-Włodzimierską a północno-wschodnią Małopolską i wschodnim Mazowszem. Lokalizacja założenia w strefie politycznego i kulturowego pogranicza wskazuje, że pełniło ono równocześnie rolę ważnego, strategicznego przyczółka, gdzie realizowanie się konkretnej, polskiej lub ruskiej władzy zwierzchniej miało bezpośredni wpływ na kształt konstytuującej się granicy międzypaństwowej.

Katarzyna Skrzyńska  
Instytut Archeologii i Etnologii Polskiej Akademii Nauk  
Al. Solidarności 105  
PL 00-140 Warszawa  
kasiaskrzyńska@tlen.pl  
<https://orcid.org/0000-0001-5606-1177>

Received: 12.02.2019 / Reviewed: 8.11.2019 / Accepted: 15.11.2019

## LITERATURA

- ALEXANDROWICZ, S. 1969: *Zarys dziejów Łosic w XIII–XVIII w.*, [w:] J. Kazimierski (red.), *Łosice 1264–1966*, Warszawa, 9–29.
- ANTONIEWICZ, J., WARTOŁOWSKA, Z. 1964: (red.) *Mapa grodzisk w Polsce*, Wrocław.
- AUCH, M., SKRZYŃSKA-JANKOWSKA, K. 2004: *Szkliwione płytki posadzkowe z Góry Zamkowej w Drohiczynie jako przykład ruskiej tradycji w budownictwie monumentalnym*, [w:] Z. Kobyliński (red.), *Hereditatem Cognoscere. Studia i szkice dedykowane Profesor Marii Miśkiewicz*, Warszawa, 229–246.
- BERNAT, W. 1954: *Archeologiczne badania powierzchniowe w dolinie Bugu*, AR VI/6, 805–807.
- BUKO, A. 2005: *Monumentalna zabudowa Góry Katedralnej w Chełmie we wczesnym średniowieczu*, „*Archaeologia Historica Polona*” 15/1, 77–80.
- BUKO, A. 2012: *Holm i Stolp'e: rusko-vizantijskij kontekst srednevekovykh pamiatnikov ūgo-vostočnoj Pol'shi*, RosArh. 2012/4, 26–36.
- CHOMIK, P. 2006: *Początki struktury cerkiewnej na ziemiach ruskich i Wielkiego Księstwa Litewskiego*, „*Białostockie Teki Historyczne*” 4, 69–82.
- DOBROWOLSKI, T. 2011: *500 lat łosickiego Kościoła – dzieje parafii i dekanatu*, Łosice.
- DULINICZ, M. 1999: *Czy Płock był stolicą Mazowsza na przełomie X i XI w.*, [w:] S. Moździoch (red.), *Centrum i zaplecze we wczesnośredniowiecznej Europie Środkowej*, Spotkania Bytomskie 3, Wrocław, 155–171.
- DULINICZ, M. 2000: *Mazowsze w X w.*, [w:] H. Samsonowicz (red.), *Ziemie polskie w X wieku i ich znaczenie w kształtowaniu się nowej mapy Europy*, Kraków, 199–220.
- DULINICZ, M. 2005: *Mazowsze w IX–XIII w.*, [w:] M. Dulnicz (red.), *Problemy przeszłości Mazowsza i Podlasia*, Archeologia Mazowsza i Podlasia. Studia i Materiały III, 187–206.
- DULINICZ, M. 2006: *Najważniejsze problemy archeologii wczesnośredniowiecznego Mazowsza*, [w:] *Starożytne Mazowsze. Materiały z sesji archeologicznej, która odbyła się dnia 19 października 2006 r. w Pułtusku*, Warszawa, 75–102.
- DULINICZ, M., IWASZCZUK, G. 2008: *Interdyscyplinarne badania wybranych wczesnośredniowiecznych stanowisk z Mazowsza*, [w:] W. Chudziak (red.), *Człowiek i środowisko przyrodnicze we wczesnym średniowieczu w świetle badań interdyscyplinarnych*, Toruń, 151–172.
- DULINICZ, M., WAŻNY, T. 2004: *Dendrochronologia o datowaniu mazowieckich grodzisk*, „*Rocznik Mazowiecki*” 16, 9–27.
- DULINICZ, M., ŻUKOWSKI, R. 2005: *Grodzisko w Huszlewie, pow. Łosice*, [w:] M. Dulnicz (red.), *Problemy przeszłości Mazowsza i Podlasia*, Archeologia Mazowsza i Podlasia. Studia i Materiały 3, Warszawa, 263–275.
- DUNIN-WĄSOWICZ, T. 1982: *Wczesnośredniowieczna sieć drożna na Podlasiu*, [w:] J. Kazimierski (red.), *Dzieje Sokołowa Podlaskiego i jego regionu*, Warszawa, 41–57.
- DZIERŻEK, J., NITYCHORUK, J., WRÓBLEWSKI, W. 1990: *Wczesnośredniowieczne grodzisko we wsi Grodzisk, woj. Siedlce, w świetle badań geologiczno-geomorfologicznych*, SprArch. XLI, 317–326.
- FASZCZA, J. 1984: *Zabytki archeologiczne woj. białkopodlaskiego*, mps pracy magisterskiej w Uniwersytecie Marii Curie-Skłodowskiej, Lublin.
- GAŁECKI, Z. 2019: *Rekonstrukcja średniowiecznego podłoża etnokulturowego dorzecza Tocznej w świetle danych onomastycznych*, [w:] J. Kalaga, K. Skrzyńska 2019, 29–66.
- GODLEWSKA, D. 2007: *Dzieje Łomży od czasów najdawniejszych do rozbiorów Rzeczypospolitej (XI w. – 1795 r.)*, Łomża.
- GÓRSKA, I. 1969a: *Dziecioły, pow. Łosice*, Inf.Arch. 1968, 233.
- GÓRSKA, I. 1969b: *Dziecioły, pow. Łosice*, Inf.Arch. 1968, 238–239.
- GÓRSKA, I. 1975: *Przegląd najważniejszych badań archeologicznych nad okresem wczesnośredniowiecznym na Mazowszu i Podlasiu w latach 1944–1969*, [w:] A. Kempisty, S.K. Kozłowski (red.), *Badania archeologiczne na Mazowszu i Podlasiu*, Warszawa, 25–134.
- GRODZISKA 1976: I. Górka, L. Paderewska, J. Pyrgała, W. Szymański. L. Gajewski, Ł. Okulicz, *Grodziska Mazowsza i Podlasia*, Wrocław.
- HAWRYLUK, J. 1993: *Z dziejów Cerkwi Prawosławnej na Podlasiu, X–XVII wiek*, Bielsk Podlaski.
- ЇОЎ, А.В. (Ioŭ, A.B.) 1992: *Этнічны склад насел'нітва Zachodnâga Palessâ ū X–XIII stst. (po matêràlah sel'skich pabeliŭščaŭ)*, [w:] *Staronki gistoryi Belarusi*, Minsk, 27–30.
- JASKANIS, D. 1998: *Katalog stanowisk archeologicznych objętych rejestrem zabytków nieruchomych w Polsce (stan z końca 1993 r.)*, Zeszyty Generalnego Konserwatora Zabytków. Archeologia 2, Warszawa.
- JASTRZĘBSKI, S. 1988: *Badania weryfikacyjne na grodziskach*



- w Ewopolu, woj. Lublin, i Dołhołęce, woj. Biała Podlaska, SprArch. XL, 271–289.
- JASZCZOŁT, T. 2005: *Fundacje kościelne na Podlasiu do końca XV w.*, [w:] M. Kietliński, K. Sychowicz, W. Śleszyński (red.), *Kościół a państwo na pograniczu polsko-litewsko-białoruskim. Źródła i stan badań*, Białystok, 14–52.
- JUSUPOVIĆ, A. 2014: ‘*Богу жеизволивию Даниль созда градъ Холмъ*’: geneza Chełma i jego biskupstwa, „Rocznik Instytutu Europy Środkowo-Wschodniej” 12/6, 11–26.
- JUSUPOVIĆ, A. 2016: *Miasto stołeczne Daniela Romanowicza. Dzieje Chełma do połowy XIV w.*, [w:] A. Gil, M. Kalinowski, I. Skoczylas (red.), *Przywrócona pamięci. Ikona Matki Boskiej Chełmskiej. Ikonografia – kult – kontekst społeczny*, Lublin-Lwów, 161–185.
- KALAGA, J. 1989: *Wczesnośredniowieczny zespół osadniczy w Krzesku-Królowej Niwie, woj. siedleckie*, mps dysertacji w Instytucie Archeologii Uniwersytetu Warszawskiego.
- KALAGA, J., SKRZYŃSKA, K. 2019: (red.) *Przemiany osadnicze w dorzeczu górnej Tocznnej we wczesnym i późnym średniowieczu*, mps monografii (projekt nr MKiDN 4319/18), archiwum Narodowego Instytutu Dziedzictwa w Warszawie.
- KOBYLIŃSKI, Z., SZYMAŃSKI, W. 2005: *Pradziejowe i wczesnośredniowieczne osadnictwo w zespole kemów w Haćkach*, [w:] B. Faliński (red.), *Haćki. Zespół przyrodniczo-archeologiczny na Równinie Bielskiej*, Warszawa-Białowieża, 43–74.
- KOMOROWSKI, P. 1955: *Grodzisko w miejscowości Dziecioły, pow. Siedlce*, WA XXII/1, 91.
- KOWALCZYK, E. 1996: *Osadnictwo Ziemi Liwskiej do połowy XIV w. w świetle źródeł pisanych*, [w:] Z. Kurnatowska (red.), *Słowiańszczyzna w Europie średniowiecznej*, tom 2, Wrocław, 193–199.
- KOWALCZYK, E. 2003: *Liw. Z dziejów kolejnego mitu archeologicznego (w związku z artykułem Wojciecha Wróblewskiego)*, „Przegląd Historyczny” XCIV/3, 335–346.
- KRASNODĘBSKI, D. 2000: *Podlasie na przełomie I i II milenium w świetle wyników najnowszych badań archeologicznych* [w:] A. Buko, Z. Świechowski (red.), *Osadnictwo i architektura ziem polskich w dobie Zjazdu Gnieźnieńskiego*, Warszawa, 179–190.
- KRASNODĘBSKI, D., SKRZYŃSKA, K., OLCZAK, H. 2019: *Badania nieinwazyjne wybranych mikroregionów osadniczych*, [w:] A. Buko (red.), *Początki chrześcijaństwa na pograniczu mazowiecko-ruskim w świetle badań wybranych cmentarzysk*, Warszawa (w druku).
- KRONIKA 2002: M.F. Kotlár (red.), *Galic’ko-Volins’kij litopis. Doslidžennâ. Tekst. Komentar, Kiïv*.
- LASEK, P. 2017: *Początki zamków na Mazowszu w świetle nowszych badań*, [w:] A. Bocheńska, P. Mrozowski (red.), *Początki murowanych zamków w Polsce do połowy XIV w.*, Warszawa, 31–53.
- LYSENKO, P.F. (Лысенко, П.Ф.) 2001: *Turovskaâ Zemlâ IX–XIII vv.*, Minsk.
- MAKARSKI, W. 1996: *Pogranicze polsko-ruskie do połowy wieku XIV. Studium językowo-etniczne*, Lublin.
- MAŁKOWSKI, W. 2018: *Badania nieinwazyjne stanowiska archeologicznego. St. I/1 AZP 56-83 we wsi Dziecioły, gm. Łosice, pow. łosicki, woj. mazowieckie*, [w:] *Przemiany osadnicze w dorzeczu górnej Tocznnej we wczesnym i późnym średniowieczu*, mps w archiwum Narodowego Instytutu Dziedzictwa, Warszawa.
- MAZURYK, J., PANYSZKO, S., OSTAPIUK, O. 1998: *Badania archeologiczne latopisowego Uhrowieska*, APS III, 175–182.
- MIKULSKI, J. 1936a: *Jeszcze o grodziskach w powiecie siedleckim*, „Życie Podlasia” 50 (137), 3.
- MIKULSKI, J. 1936b: *Jeszcze o grodziskach w powiecie siedleckim (ciąg dalszy)*, „Życie Podlasia” 51 (138), 3.
- MIKULSKI, J. 1937a: *Grodziska w powiecie siedleckim*, PArch. VI/1, 99–105.
- MIKULSKI, J. 1937b: *Memoriał w sprawie ochrony grodzisk w północnej części woj. lubelskiego*, mps w archiwum PMA.
- MIKULSKI, J. 1969: *Grodzisko pod Dzieciołami*, [w:] J. Kazimierski (red.), *Łosice 1264–1966*, Warszawa, 81–82.
- MIRONOWICZ, A. 2011: *Biskupstwo turowsko-pińskie w XI–XVI wieku*, Białystok.
- MIŚKIEWICZ, M. 1981: *Mazowsze wschodnie we wczesnym średniowieczu*, Warszawa.
- MIŚKIEWICZ, M. 1996: *Wczesnośredniowieczny kompleks osadniczy w Niewiadomej, w województwie siedleckim*, Warszawa.
- MODRZEWSKA, H. 1953: *Materiały do bibliografii archeologicznej Mazowsza*, „Materiały Wczesnośredniowieczne” III (1951), 101–134.
- MROCEK, S. 1982: *Zambrów. Zarys dziejów*, Białystok.
- MUSIANOWICZ, K. 1960: *Granica mazowiecko-drehowicka na Podlasiu we wczesnym średniowieczu*, MS V, 187–230.
- NOSEK, S. 1957: *Materiały do badań nad historią starożytną i wczesnośredniowieczną międzyrzecza Wisły i Bugu*, *Annales Universitatis Mariae Curie-Skłodowska, sectio F: Nauki filozoficzne i humanistyczne VI (1951)*, Lublin-Kraków.
- PIETKIEWICZ, K. 2002: *Polityka w. ks. Aleksandra wobec miast „Białostocczyzna” 1–2 (65–66)*, 18–50.
- RAPPOPORT, P.A. (Раппопорт, П.А.) 1967: *Voennoe zoddčestvo zapadnorusskikh zemel’ X–XIV vekov*, MIA 140, Moskva.
- RAUHUT, L. 1966: *Grodzisko Okop we wsi Poryte-Jabłoń, pow. Zambrów*, WA XXXI/4, 435.
- SAMSONOWICZ, H. 1984: *Ziemia Liwska w średniowieczu*, „Prace Archiwalno-Konserwatorskie na Terenie Województwa Siedleckiego” 4, 68–79.
- SIELICKI, F. 1987: *Kroniki staroruskie*, Warszawa.
- SKRZYŃSKA, K. 2014: *Dziecioły-Łosice. Translokacja ośrodków grodowych i protomiejskich na średniowiecznym pograniczu mazowiecko-malopolsko-litewskim*, [w:] J. Kalaga, K. Skrzyńska 2019, 244–273.
- SKRZYŃSKA-JANKOWSKA, K. 2014: *Dorzecze środkowego Bugu jako pogranicze kulturowe we wcześniejszym średniowieczu*, mps dysertacji w Instytucie Archeologii i Etnologii PAN, Warszawa.
- SMORAĞ-RÓŻYCKA, M. 2001: *L’architecture sacrale orthodoxe de Galicie-Volhynie du XIII siècle: une synthèse des forms traditionnelles byzantines et romanes?*, [w:] G. Prinzing, M. Salamon (red.), *Byzantium and East Central Europe, Byzantina et Slavica Cracoviensia III*, Kraków, 181–200.

- SYCHOWICZ, K. 2006: *Zambrów na przestrzeni wieków*, Zambrów.
- SZYMAŃSKI, W. 1976: *Komunikat o wynikach sondażowych badań grodzisk w Bielsku Podlaskim i we Wnorach-Wypychach, gm. Kulesze Kościelne*, RB XIII, 501–505.
- TRZECIECKI, M. 2015: *Mazowsze w XIII w. – spojrzenie archeologa*, FAP 51, 149–166.
- TRZECIECKI, M., POLAK, Z. 2017: *Miasta na Mazowszu księżęcym – spojrzenie archeologów*, [w:] J. Grabowski, R. Mroczek, P. Mrozowski (red.), *Dziedzictwo książąt mazowieckich. Stan badań i postulaty badawcze. Materiały sesji naukowej zorganizowanej przez Zamek Królewski w Warszawie – Muzeum i Archiwum Główne Akt Dawnych, 27–28 października 2016 r.*, Zamek Królewski w Warszawie – Muzeum. *Studia i Materiały VII*, Warszawa, 199–220.
- DE VERDMON-JACQUES, L. 1902: *Krótką monografią wszystkich miast, miasteczek i osad w Królestwie Polskim*, Warszawa.
- VERGEJ, V.S. (Бепреј, B.C.) 1993: *Gorodiše*, [w:] *Arheologija i numizmatyka Belarusi. Ęncyklopedija*, Minsk, 160–161.
- WIŚNIEWSKI, J. 1989: *Początek i rozwój nowego osadnictwa w ziemi łomżyńskiej w końcu XIV i w XV wieku*, „*Studia Łomżyńskie*” I, 19–108.
- WRÓBLEWSKI, W. 2001: *U źródeł kasztelanii liwskiej. Wczesnośredniowieczne struktury osadnicze w dorzeczu Liwca*, [w:] B. Bryńczak, P. Urbańczyk (red.), *Najstarsze dzieje Podlasia w świetle źródeł archeologicznych*, Siedlce, 205–228.
- WRÓBLEWSKI, W. 2003: „*Mityczny*” Liw raz jeszcze, czyli o krótkich nogach niecnych praktyk badawczych (uwagi na marginesie polemiki Elżbiety Kowalczyk), „*Światowit*” V (XLVI)/B, 287–299.
- ZIENTARA, B. 1981: *Działalność lokacyjna jako droga awansu społecznego w Europie środkowej XII–XIV w.*, „*Śląski Kwartalnik Historyczny Sobótka*” 36/1, 43–57.
- ŻUKOWSKI, R. 2008: *Wczesnośredniowieczne grodzisko typu Chodlik-Huszlew i osada przyrodowa w Klimach na Podlasiu – stan. 1 i 1a*, [w:] A. Buko, W. Duczko (red.), *Przez granice czasu. Księga jubileuszowa poświęcona Profesorowi Jerzemu Gąssowskiemu*, Pułtusk, 159–175.

#### ‘UNKNOWN’ STRONGHOLD AT DZIĘCIOŁY, ŁOSICE COUNTY. RESEARCH PERSPECTIVES

##### SUMMARY

A non-invasive exploration of the stronghold at Dziećcioły, Łosice County, in NE Poland began in 2018 (Fig. 1, 2). Based on the results of test excavations from 1968, the stronghold was dated to the 12<sup>th</sup> century. Its three-line defence system consists of fortifications on the outside of the *suburbium*, the stronghold proper, and the small

ringfort located on its inner grounds. Also visible are such elements as the remnants of supposed gateways, earthen ramps across the moats, and a dyke leading from the stronghold towards the river (Fig. 3, 4), allowing movement inside and outside the settlement.

The dating of the site and related determination of its function are the most important research problems. The existing chronology, based on a traditional archaeological analysis, does not allow for the correct conclusions. The situation is complicated by the fact that the site at Dziećcioły consists of three separate sets of fortifications, with one of them (the central one) exceptionally developed, comprising two ditches and three concentric embankments. As the site has not been excavated, its chronology can only be inferred by noticing several possibilities for relative dating.

There is a hypothesis that the stronghold at Dziećcioły is a remnant of the early medieval settlement of Łosice, translocated in the High Middle Ages to a settlement of the same name established nearby, first mentioned in the first half of the 15<sup>th</sup> century. However, analysis of the sources indicates that the stronghold at Dziećcioły may have been abandoned at the end of the first half of the 13<sup>th</sup> century, when the basin of the Middle Bug River became a target for armed invasions. This possibility has been confirmed preliminarily by the results of geophysical prospection.

Alternatively, the stronghold at Dziećcioły could have been abandoned in the first quarter of the 14<sup>th</sup> century due to a change in the geopolitical situation in the region. As a result, the early medieval road network lost its dominant position, and the previously secondary routes increased in importance. It was on such a route that the new settlement of Łosice was established. It could have taken over the strategic functions previously served by the stronghold at Dziećcioły. Indirect data in this respect is provided by the results of onomastic research.

The connection between the early medieval stronghold and the chartered town is also indirectly evidenced by information about the Church of the Dormition of the Blessed Virgin Mary, which was supposed to exist in Łosice as early as in 1264. The church could have been located in the stronghold before it was abandoned and later moved to the ‘new’ Łosice. The geophysical prospection carried out at the site revealed the presence of a rectangular anomaly measuring about 19×16 m, situated in the courtyard of the inner ringfort. The anomaly is interpreted as the remains of a burnt, wooden or wood-and-brick structure.

Preliminary examination of the phenomenon of translocation indicates that in Mazovia and the areas of the Polish-Ruthenian/Polish-Lithuanian borderland, it happened in two stages. The older phase can be dated from the second half of the 10<sup>th</sup> century to the 12<sup>th</sup> century and is associated with the establishment of a stronghold network of the early state. This process is illustrated by examples from Old Mazovia and its borderland with Kievan Rus’. The stronghold network of the region survived at least until the end of the 12<sup>th</sup> or mid-13<sup>th</sup> century, when the second stage of translocation changes began. The strongholds were abandoned, and non-fortified settlements, which took over their functions, were established in the vicinity. Their proto-city status might have been further conditioned by the organisation of trading sites. The settlements were then situated at key points of travel routes, resulting in the development of local exchange in the context of long-distance trade. Due to dynamic economic and demographic development, these settlements were granted city rights in the 15<sup>th</sup> and 16<sup>th</sup> century.

Translation: Kinga Brzezińska