

TOMASZ RAKOWSKI, ŁUKASZ M. STANASZEK, KATARZYNA WATEMBORSKA-RAKOWSKA

NIEZBYT SUCHA KRAINA.  
SPECYFIKA OSADNICZA TERENÓW ZALEWOWYCH DOLINY ŚRODKOWEJ WISŁY  
NA PRZYKŁADZIE SKUPISKA OSADNICZEGO W GLINKACH, POW. OTWOCKI

NOT THAT DRY A LAND.

THE SPECIFICITY OF SETTLEMENT IN THE FLOODPLAINS OF THE MIDDLE VISTULA VALLEY  
ON THE EXAMPLE OF THE SETTLEMENT CLUSTER IN GLINKI, OTWOCK COUNTYSłowa kluczowe: *Urzecze, Wisła, tereny zalewowe, osadnictwo, badania powierzchniowe*Keywords: *Urzecze, Vistula River, floodplains, settlement, fieldwalking survey*

*Życie pulsujące w nas przypomina rzekę. W tym roku może wezbrać tak jak nigdy przedtem [...]. Tu, gdzie mieszkamy, nie zawsze rozciąga się sucha kraina.*

H.D. Thoreau, *Walden, czyli życie w lesie* (tłum. H. Cieplińska), Wrocław 2005, 375.

Duże rzeki Europy, do jakich zalicza się Wisła, zawsze odgrywały znaczącą rolę w krajobrazie, a co za tym idzie również w gospodarce i osadnictwie, stając się od starożytności ważnym elementem geografii i poznawania świata<sup>1</sup>. Rozległe tereny zalewowe największych rzek niżu europejskiego stanowią – na tle otaczających je obszarów – odrębne regiony geologiczne i ekosystemy przyrodnicze. Mimo licznych dowodów, zarówno archeologicznych jak i historycznych, wskazujących na dawne zasiedlenie zalewanych okresowo obszarów nadwiślańskich, jak dotąd nie poświęcano temu zagadnieniu wiele uwagi<sup>2</sup>.

Badania wykopaliskowe na cmentarzysku kultury przeworskiej w Czernsku w powiecie piaseczyńskim<sup>3</sup> oraz antropologiczne i etnograficzne studia nad nadwiślańskim regionem Urzecze<sup>4</sup> dały asumpt do podjęcia programu naukowego, przygotowanego przez Stowarzyszenie Przyjaciół Państwowego Muzeum Archeologicznego we współpracy z Państwowym Muzeum Archeologicznym, którego celem było szczegółowe przebadanie zalewowych partii Doliny Środkowej Wisły w interesującym nas zakresie<sup>5</sup>. Z uwagi na rozległość zalewowych te-

renów Urzecza, mających powierzchnię ok. 180 km<sup>2</sup>, do badań w 2017 roku wytypowano arbitralnie jego południową część, której trzy granice – od południa ujście rzeki Pilicy, od zachodu wysoka skarpa pradoliny Wisły, a od wschodu jej niższy odpowiednik – stanowią zarazem historyczne i geograficzne granice regionu, zaś czwarta, północna, przebiegała na granicy arkuszy AZP (Ryc. 1). Wybrany obszar, łącznie ok. 83 km<sup>2</sup>, obejmował fragmenty ośmiu arkuszy AZP<sup>6</sup>, w tym rejon omówiony w niniejszym artykule. W trakcie prac terenowych wykorzystano dawne źródła pisane i kartograficzne oraz nowoczesne dane cyfrowe, m.in. wygenerowany na potrzeby projektu Numeryczny Model Terenu oparty na laserowym skanowaniu terenu (LAS); prospekcję terenową wzbogacono o nowe rozwiązania techniczne<sup>7</sup>. Podczas intensywnych prac terenowych (Ryc. 2) zweryfikowano 57 znanych stanowisk archeologicznych i odkryto 33 kolejne, pochodzące z różnych epok.

Na badanym obszarze, siedem spośród dziewięćdziesięciu zarejestrowanych stanowisk archeologicznych można wiązać z epoką kamienia, 11 z epoką brązu zaś 25 z wczesną epoką żelaza. Na 32 stanowiskach (w tym ok. 7 cmentarzyskach) odkryto fragmenty naczyń kultury przeworskiej; jedno stanowisko można przypisać kulturze wielbarskiej. Najwięcej, bo ponad 50 archeologicznych datowanych jest na średniowiecze i czasy nowożytne. W wypadku obiektów nowożytnych szczególnie ważnym efektem badań jest zlokalizowanie w Ostrówku nieznanego dotychczas miejsca, w którym znajdował się austriacki szaniec chroniący przeprawę rzeczną podczas wojny w roku 1809, a także pierwotnego położenia zupełnie zapomnianej żupy solnej na terenie obecnej wsi Glinki.

<sup>1</sup> Informacje o Wiśle docierały prawdopodobnie już do starożytnych Greków, a jej nazwa po raz pierwszy odnotowana została przez Rzymian na tzw. Mapie Agryppy w roku 12 przed Chr. i później wzmiankowana jest wielokrotnie (por. J. KOLENDO 1998).

<sup>2</sup> Por. H. DOBRZAŃSKA, T. KALICKI 2018.

<sup>3</sup> Zob. K. CZARNECKA 2012; 2014a; 2014b; K. WATEMBORSKA-RAKOWSKA 2014; 2017; T. RAKOWSKI, K. WATEMBORSKA-RAKOWSKA 2017.

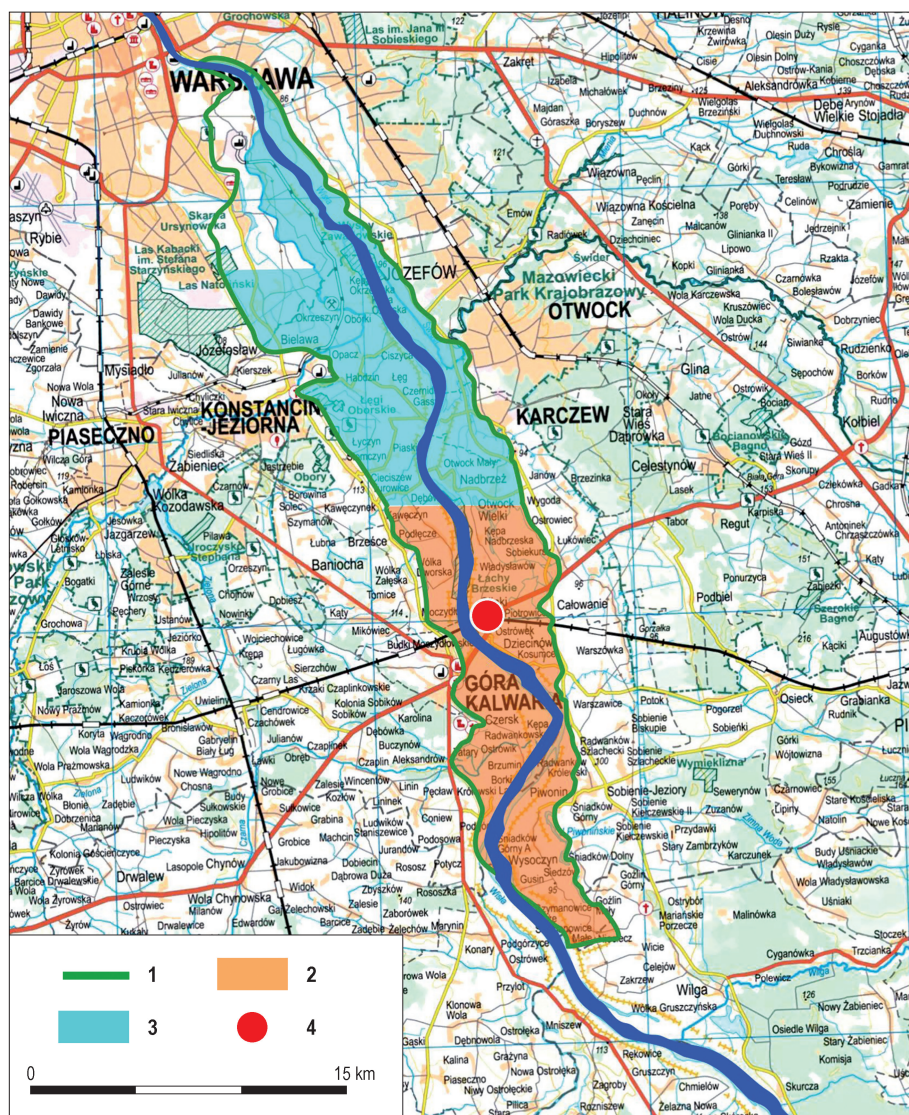
<sup>4</sup> Badania dr. Łukasza M. Stanaszka z Pracowni Antropologicznej Państwowego Muzeum Archeologicznego w Warszawie. Por. też Ł.M. STANASZEK 2012a; 2014; E. PISKORZ-BRANEKOVA, Ł.M. STANASZEK 2015; portal *Urzecze.pl* (<https://urzecze.pl/>).

<sup>5</sup> W roku 2017, w ramach programu operacyjnego Ministerstwa Kultury i Dziedzictwa Narodowego „Dziedzictwo Kulturowe”, priorytet 5: „Ochrona Zabytków Archeologicznych”, zrealizowano projekt *Łącząc*

*brzezi. Nieinwazyjne badania terenów zalewowych mikroregionu Urzecze w Dolinie Środkowej Wisły* (2865/17/FPK/NID), a w roku 2019 projekt *Archeologia Wisły. Nieinwazyjne badania terenów zalewowych północnej części mikroregionu Urzecze* (01875/19/FPK/NID). Oboma kierowali autorzy artykułu, którzy w tym miejscu dziękują wszystkim wykonawcom prac gabinetowych i uczestnikom badań powierzchniowych.

<sup>6</sup> AZP 61-68, 61-69, 62-68, 62-69, 63-68, 63-69, 64-68, 64-69.

<sup>7</sup> Np. na wybranych stanowiskach wykonano badania geofizyczne i podwodne, a w celu dotarcia do trudno dostępnych miejsc posłużono się łodziami motorowymi i pontonowymi.



Ryc. 1. Zalewowy obszar Urzecza. Granice dawnych przestrzeni zalewowych Wisły na Urzeczcu (1); obszar badany w latach 2017 (2) i 2019 (3); położenie wsi Glinki (4). Oprac.: T. Rakowski

Fig. 1. The floodplain area of Urzecze. The borders of the former floodplains of the Vistula in Urzecze (1); area surveyed in 2017 (2) and in 2019 (3); location of the village of Glinki (4). Graphics: T. Rakowski

Dla zilustrowania specyfiki położenia i osadnictwa zalewowych terenów Doliny Środkowej Wisły wybraliśmy właśnie skupisko stanowisk archeologicznych w Glinkach<sup>8</sup>. Na obszarze tym, w przeszłości regularnie zalewanym przez rzekę, znajdowały się bowiem tereny stosunkowo bezpieczne do zamieszkania lub mogące pełnić charakter refugium. Glinki znajdują się na prawym brzegu Wisły, ok. 12 km na południe od centrum miasta Otwocka i ok. 1,3 km na wschód od obecnego koryta rzeki, na wysokości lewobrzeżnej Góry Kalwarii (Ryc. 1). Okolica stanowi dość niezwykły układ form terenowych – jest to nieregularny obszar o wymiarach ok. 1200×750 m, nieco wydłużony na osi północ-południe, we wschodniej i południo-

wej partii nieznacznie – ok. 1–1,5 m – wyższy od otaczających go terenów; jego granice wyznaczają pozostałości starorzeczy Wisły (m.in. jeziora Glinieckie i Żelawino/Zielone<sup>9</sup>) (Ryc. 3). Najwyższym miejscem w tym rejonie jest znajdujący się na północ od jeziora Glinieckiego owalny pagórek o wymiarach ok. 250×120 m i wysokości względnej ok. 1,5–2 m (92 m n.p.m.) zajęty w przeszłości przez zabudowania tutejszego dworu. Równie wysoko (91,5 m n.p.m.) położona jest południowa część interesującego nas wyniesienia (mająca wymiary ok. 90×400 m), w sąsiedztwie jeziora Żelawino, przez miejscową ludność powszechnie zwana *Kopcem*. Przewyższenia te są na tyle niewielkie, że niemal niedostrzegalne w terenie, niemniej zgodnie z relacjami okolicznych mieszkańców nie

<sup>8</sup> Obecna wieś Glinki, pierwotnie obejmująca jedynie najbliższą okolicę nieistniejącego już dworu, składa się z kilku wsi i osad, które z czasem zrosły się w jeden organizm. Były to przede wszystkim Kępa Gliniecka (Jelita/Lelita, Kępa, Żelawin, Przewóz, Stary Przewóz), Kępa Pijarska (Holendry) i Julianów (główna część dawnego Żelawina) (archiwum Ł.M. Stanaszka). Fakt ten sprawił, że Glinki mają dzisiaj charakter rozproszonych kolonii (przysiółków). Interesujący nas zespół osadniczy znajduje się na terenie dawnych wsi Julianów (Żelawin) i Glinki (dworskie).

<sup>9</sup> Nazwy jezior – Glinieckie (Glineckie) i Żelawino – mają charakter lokalny, zwyczajowy. W latach 70. XX wieku Żelawino otrzymało formalnie nazwę „Zielone”, przy czym pośród miejscowej ludności do dziś funkcjonuje wyłącznie nazwa Żelawino i jej gwarowa forma Zielowino, nawiązująca do znajdującej się tu wcześniej wsi o tej samej nazwie (Żelawino, Żelawin). W 2. połowie XIX wieku w źródłach kartograficznych pojawiała się nazwa *Jezioro Podżelawiną*, co również sugeruje bliskie sąsiedztwo tej zaginionej wsi (archiwum Ł.M. Stanaszka).



Ryc. 2. Badania jednej z łach wiślanych (a) oraz widok z wału przeciwpowodziowego na nadwiślańskie sady (b); październik 2017 roku.  
Fot.: A. Wiśniewska

Fig. 2. Examination of one of the Vistula sandbanks (a) and a view from the flood embankment of the Vistula orchards (b); October 2017.  
Photo: A. Wiśniewska



Ryc. 3. Mapa wysokościowa na podstawie Numerycznego Modelu Terenu z zaznaczoną okolicą wsi Glinki. Oprac.: T. Rakowski  
Fig. 3. Altitude map based on the Terrain Digital Model; area of the village of Glinki is marked. Graphics: T. Rakowski

były one zalewane nawet podczas dużych powodzi. Uważano je zatem za miejsca bezpieczne schronienia i ewakuacji majątku ruchomego z sąsiednich wsi<sup>10</sup>. W tym kontekście ciekawa jest relacja proboszcza parafii w Ostrówku, do której należały Glinki, księdza Jana Nepomucena Strussa, który w 1851 roku pisał, iż *sama natura odgraniczyła [ich] od innych Kościołów*

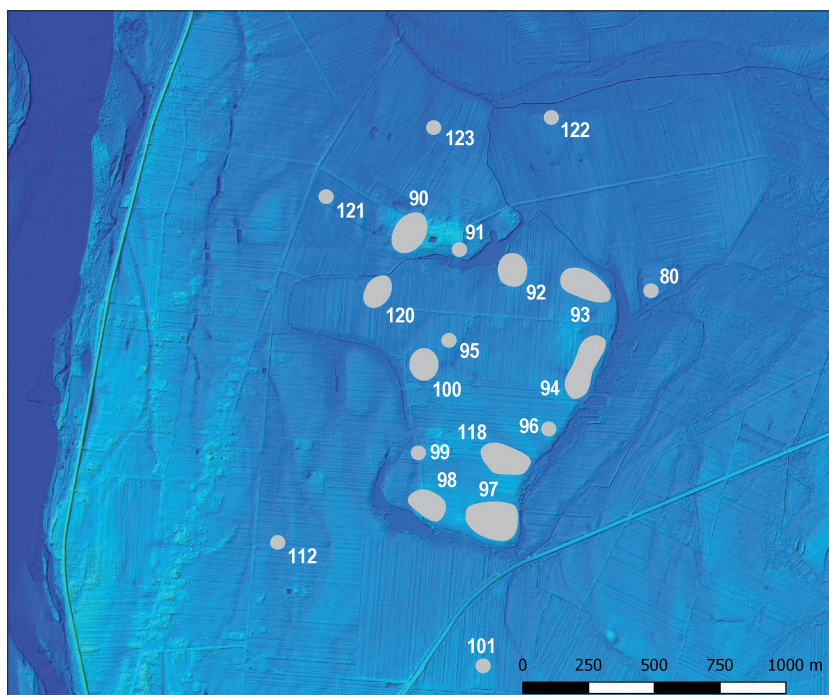
<sup>10</sup> Relacje pp. Krzysztofa Gawina i Zdzisława Sabały z Glinek (Julianowa), pozyskane podczas badań w 2017 roku, ale odnoszące się do czasów wielkiej powodzi z 1934 roku.

*przez oblanie z jednej strony jeziorami, a z drugiej strony Wiślą, tak dalece, iż podczas wylewów często się praktykujących szczególnie na wiosnę, niepodobną staie się przeprawa niebezpieczeństwem życia grożąca*<sup>11</sup>. Można się domyślać, że również w wiekach wcześniejszych miejsca takie jak glinecki *Kopiec* stanowiły dogodne schronienie podczas wylewów Wisły, na co pośrednio wskazuje licznie znajduwany, wielokulturowy materiał zabytkowy. Pod względem geologicznym grunt skupiska

<sup>11</sup> Ł.M. STANASZEK 2014, 258.

Ryc. 4. Lokalizacja stanowisk archeologicznych w skupisku glineckim i jego bezpośredniej okolicy. Numery odpowiadają numeracji na arkuszu AZP. Oprac.: T. Rakowski

Fig. 4. Location of archaeological sites in the cluster of Glinki and its immediate vicinity. The numbers correspond to the numbering on the AZP sheet. Graphics: T. Rakowski



glineckiego nie różni się od otaczających go terenów i utworzony jest z pyłów piaszczystych i piasków naniesionych przez rzekę oraz urodzajnych mał, charakterystycznych dla doliny wiślańskiej i całego Urzeczca<sup>12</sup>.

Okolica wsi Glinki należy do lepiej rozpoznanych pod względem archeologicznym regionów nadwiślańskiego Urzeczca. Pierwszych odkryć dokonano tu na początku drugiej połowy XX wieku<sup>13</sup> – w 1962 roku (lub wcześniej?) w południowo-wschodniej części przysiółka Julianów gospodarz Antoni Sabała wykopał garnek (*garnki?*), bliżej nieokreślony, być może należący do kultury grobów kloszowych<sup>14</sup>. W tym samym roku

w północnej części tegoż przysiółka Eugeniusz DREWICZ wykopał na swym polu grób ciałopalny wojownika z uzbrojeniem z wczesnego okresu wpływów rzymskich. W 1963 roku wykopaliskowe badania tego cmentarzyska podjął Andrzej Kempisty, a w latach 1982 i 1984–1987 kontynuował je Przemysław Wielowiejski. W ich wyniku odkryto 52 groby ciałopalne kultury przeworskiej z młodszego okresu przedrzymskiego i wczesnego okresu wpływów rzymskich i 18 obiektów interpretowanych jako spągi jam grobowych<sup>15</sup>.

W 1989 roku badania powierzchniowe w tej okolicy prowadził Stefan Woyda. Zarejestrowano wówczas 10 stanowisk (AZP 61-68/80, 90-98 i 101); miejsce odkrycia naczyń na polu Sabały oznaczono numerem 99, jako informację archiwalną, badane wcześniej cmentarzysko kultury przeworskiej otrzymało numer 100, zaś miejsce odkrycia monety z XVIII wieku – numer 112<sup>16</sup>. W roku 2007 na dwóch stanowiskach (AZP 61-68/97 i 118) przeprowadzono prospekcję z użyciem wykrywacza metali, której celem była weryfikacja wspomnianych wyżej luźnych znalezisk monet z lat 50. XX wieku. Na pierwszym z nich zarejestrowano wówczas 93 monety, których chronologia przypada na okres od końca XVI do początku XX wieku, zaś na drugim 35 monet datowanych od połowy XVII do połowy XIX wieku<sup>17</sup>. W roku 2013, w ramach nadzoru budowlanego, przeprowadzono niewielkie prace archeologiczne w obrębie

<sup>12</sup> Por. A. NIEWĘGŁOWSKI 1972a, 124; dane Państwowego Instytutu Geologicznego – Państwowego Instytutu Badawczego, (<http://geologia.pgi.gov.pl>; dostęp 27.09.2019). Co ciekawe tutejsze „ciężkie” ziemie nazywano powszechnie urzeczem. Tak o nich pisał w 1868 roku karczewski korespondent „Gazety Warszawskiej”: *Urzecze jest to grunt napływowy, znany na powiślu, w niektórych miejscach daje warstwę rodzajną grubą do dwóch łokci a niekiedy więcej. (...) Na takiej ziemi urodzi się wszystko, a zwłaszcza też jęczmień, kapusta i inne jarzyny, pod które głównie włościanie jej używają. Oziminy w takich miejscach zwykle się nie sieją z powodu wylewów Wisły, która właśnie ten urodzajny muł nanosi.* (L., *Korrespondencja Gazety Warszawskiej*, „Gazeta Warszawska” 229 z 5/17.10.1868, 3).

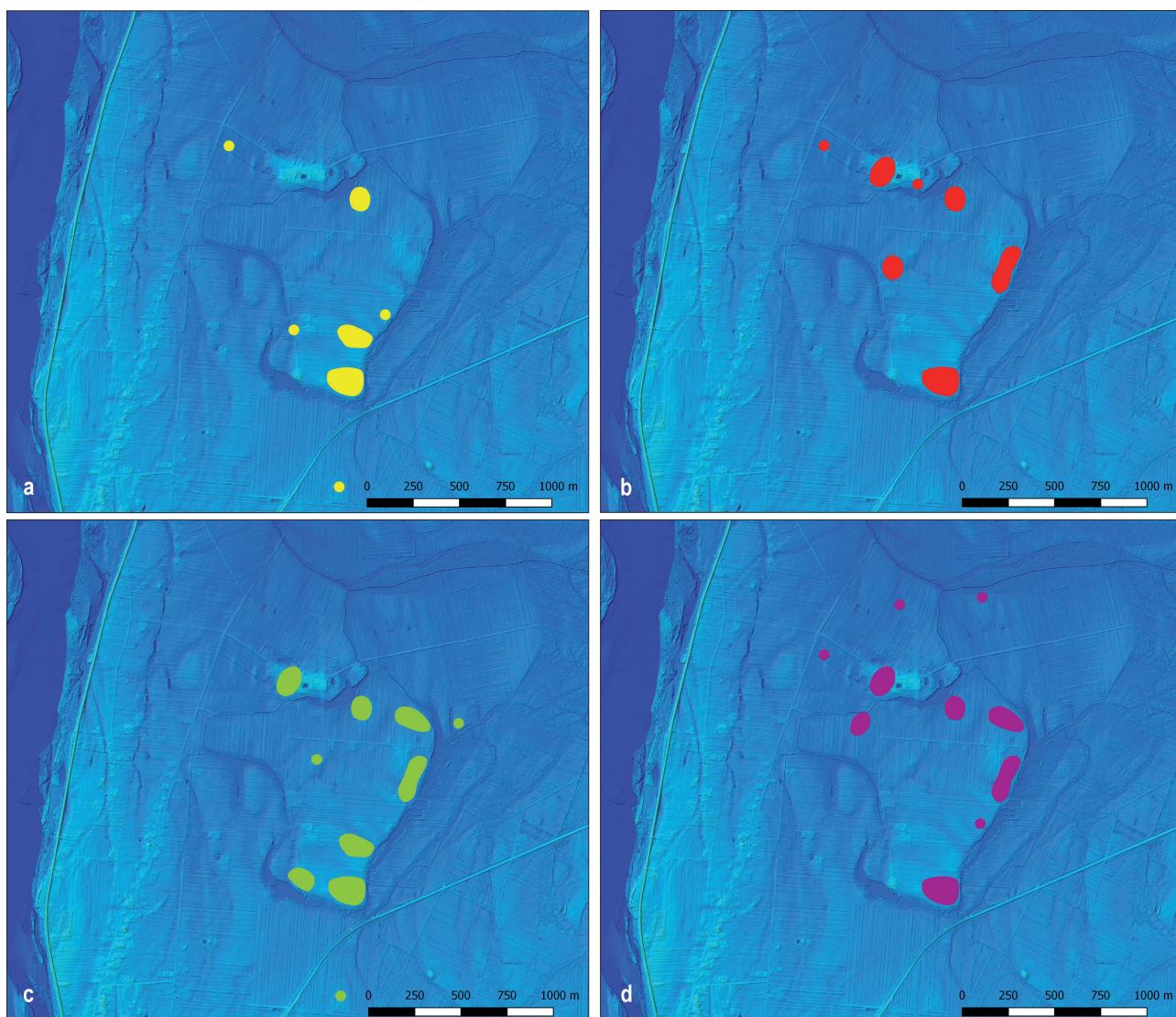
<sup>13</sup> W starszej literaturze jako znaleziska z Glinek opisywano odkryte w latach 60. XX wieku monety późnorzymskie i bizantyjskie, przechoywane w Muzeum Narodowym w Warszawie (por. S. KUBIAK 1979, 44), które jednak należy wiązać z sąsiednią miejscowością – Ostrówkiem, pow. otwocki (A. ROMANOWSKI 2008, 27, 96–97).

<sup>14</sup> Nie ulega raczej wątpliwości, że wcześniej, bo już w 1972 roku, właśnie to stanowisko i odkrycie A. Sabały wspomnieli A. NIEWĘGŁOWSKI (1972a, 229; *na polu ob. Sabały autor zlokalizował cmentarzysko grobów kloszowych*; 1972b, 32 przyp. 33: *Cmentarzysko „kloszowe” w Glinkach, pow. Otwock, autor stwierdził w czasie badań powierzchniowych oraz na podstawie wywiadu z właścicielem pola*). Losy ceramiki wykopanej przez A. Sabałę i/lub ewentualnie odkrytej przez A. Niewęglowskiego pozostają nieznane.

<sup>15</sup> Stanowisko weszło do literatury pod nazwą Glinki, mimo iż Julianów został do nich przyłączony dopiero w 1973 roku. Zob. H. MODRZEWSKA 1965, 123; A. KEMPISTY 1965, 41–42; A. NIEWĘGŁOWSKI 1966, 151; 1972a, 227–229; *Inf. Arch.* 1984 [1985], 83; 1985 [1986], 94; 1986 [1987], 76; P. WIELOWIEJSKI 1982; 1985; 1986; 1987. Por. T. DĄBROWSKA 2008, 134–135. Materiały znajdują się w zbiorach PMA, inw. IV/9828.

<sup>16</sup> Materiały z tych badań znajdują się w zbiorach Muzeum Starożytnego Hutnictwa Mazowieckiego w Pruszkowie, inw. MSHM/A/7023 oraz MSHM/A/7033–7042.

<sup>17</sup> M. WIDAWSKI, M. ZAWADZKI 2007.



Ryc. 5. Datowanie stanowisk archeologicznych w skupisku glineckim: epoka brązu i wczesna epoka żelaza (a); młodszy okres przedrzymski i okres wpływów rzymskich (b); średniowiecze (c); okres nowożytny (d). Oprac.: T. Rakowski

Fig. 5. Dating of the archaeological sites in the cluster of Glinki: Bronze Age and Early Iron Age (a); Late Pre-Roman Period and Roman Period (b); Middle Ages (c); modern period (d). Graphics: T. Rakowski

stanowiska 90, jednak nie zarejestrowano wówczas żadnych obiektów archeologicznych<sup>18</sup>. Wreszcie w roku 2017 podczas realizacji wspomnianego projektu naukowego<sup>19</sup> przeprowadzono weryfikacyjne badania powierzchniowe na całym opisywanym terenie; na stan. 97 wykonano także badania geofizyczne metodą elektrooporową<sup>20</sup>, zaś w jeziorach Żelawino/Zielonym i Glinieckim – badania podwodne<sup>21</sup>.

Obszar skupiska glineckiego można zatem uznać za dobrze rozpoznany powierzchniowo. Do czasu naszych badań w skupisku tym znanych było 13 stanowisk archeologicznych, oznaczonych na arkuszu AZP 61-68 numerami od 90 do 101 i 112. W 2017 roku zweryfikowano wielkość niektórych z nich (np. stan. 93 ze śladu osadnictwa datowanego jedną skorupą na

XII–XIII wiek, „rozrosło” się do kilkuhektarowej osady, datowanej na czasy od XII do XVII wieku), zlokalizowano też dwa nowe stanowiska: 118 (pomiędzy stan. 96 i 97) i 120 (pomiędzy stan. 90 i 100)<sup>22</sup> (Ryc. 4).

Najstarszymi znanymi dotychczas śladami osadnictwa w skupisku glineckim są materiały z epoki brązu i wczesnej epoki żelaza, odkryte w północnej i wschodniej partii terenu zamkniętego starorzeczami (stan. 92, 96 i 118), a także bezpośrednio na południe (stan. 101 i 116) i północny zachód (stan. 121) od niego (Ryc. 5). Dziewięć stanowisk datowanych jest tu na młodszy okres przedrzymski i okres wpływów rzymskich. W centralnej części skupiska, przy zachodnim skraju wspomnianego wyniesienia, znajduje się – przebadana jedynie częściowo – nekropola kultury przeworskiej (stan. 100) z faz A<sub>3</sub>–B<sub>2</sub>; jej porzucenie może wiązać się z zanikiem osadnictwa

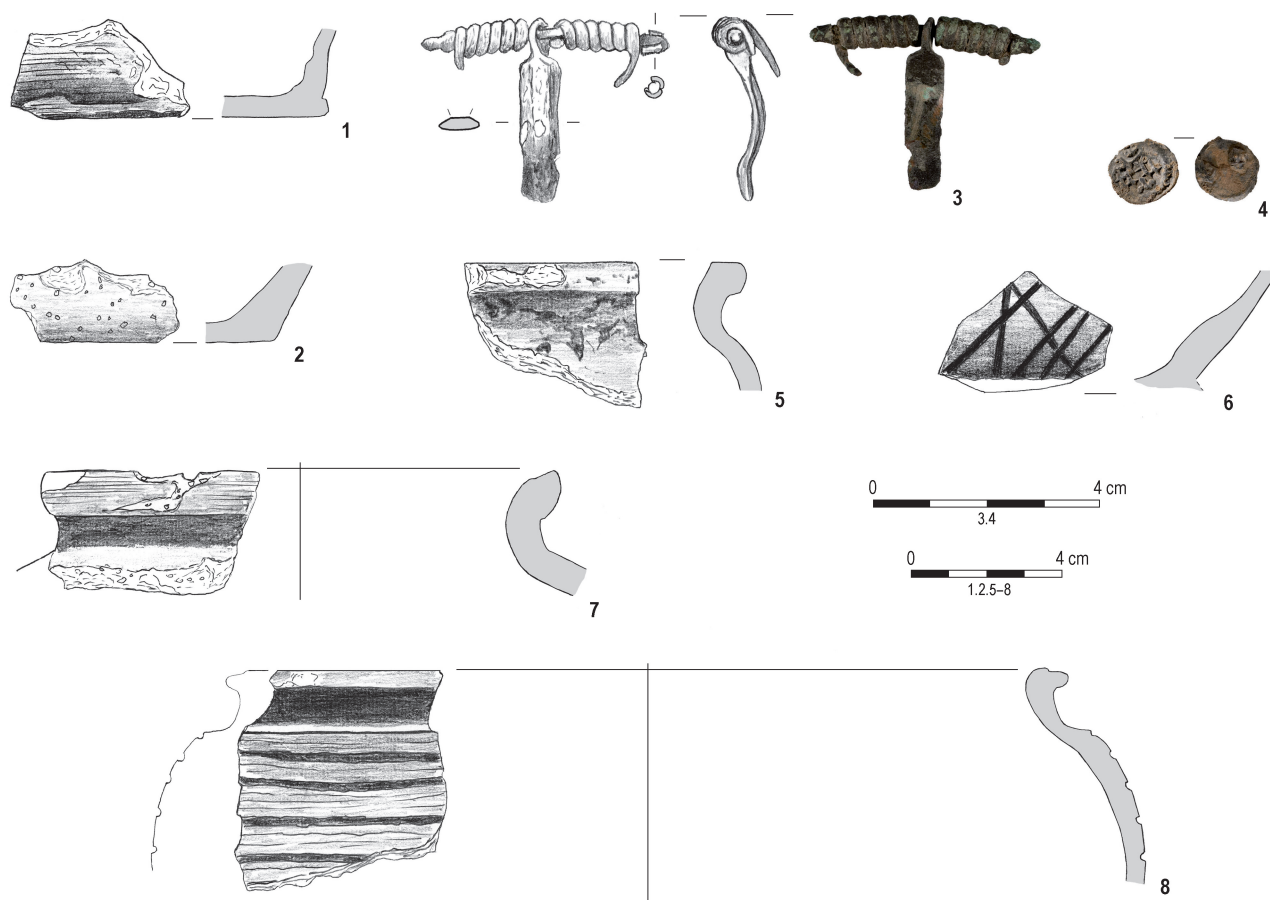
<sup>18</sup> A. BRZÓSKA 2013.

<sup>19</sup> Zob. przyp. 6.

<sup>20</sup> T. WRÓBLEWSKI 2017.

<sup>21</sup> A. PYDYN, R. SOLECKI, M. POPEK 2017.

<sup>22</sup> Trzy kolejne stanowiska (nr 121–123) odkryto też w bezpośrednim otoczeniu tego skupiska.



Ryc. 6. Glinki, pow. otwocki. Wybrane zabytki z badań powierzchniowych. 1: AZP 61-68/96; 2: AZP 61-68/93; 5, 7: AZP 61-68/97; 6, 8: AZP 61-68/94. 1, 2, 5–8 – glina, 3 – brąz, 4 – ołów. Rys.: T. Rakowski. Fot.: A. Wiśniewska

Fig. 6. Glinki, Otwock County. Selected objects from the fieldwalking survey. 1: AZP 61-68/96; 2: AZP 61-68/93; 5, 7: AZP 61-68/97; 6, 8: AZP 61-68/94. 1, 2, 5–8 – clay, 3 – bronze, 4 – lead. Drawing: T. Rakowski. Photo: A. Wiśniewska

kultury przeworskiej w jej wschodniej strefie<sup>23</sup>. W bezpośrednim sąsiedztwie tej nekropoli zlokalizowanych jest aż siedem stanowisk, będących najprawdopodobniej osadami kultury przeworskiej (stan. 90–92, 94, 97, 99 i 121), datowanych szeroko na młodszy okres przedrzymski lub/i wczesny okres wpływów rzymskich. Z późnym okresem wpływów rzymskich i osadnictwem kultury wielbarskiej wiązać można jedynie stan. 97, z którego pochodzi zachowana częściowo brązowa zapinka kuszowata (Ryc. 6:3). Na dziesięciu stanowiskach (80, 92–95, 97, 98, 101 i 118) zarejestrowano materiały średniowieczne (Ryc. 6:1.2), także na dziesięciu, częściowo tych samych (90, 92–94, 96, 97, 120–123) – nowożytnie (Ryc. 6:5–8). Te ostatnie to niewątpliwie pozostałości dawnych wsi (Żelawina<sup>24</sup> i Gli-

nek<sup>25</sup>) i mniejszych przysiółków (Kępy, Górek i Jelit/Lelit<sup>26</sup>), istniejących tu między XVIII a XIX stuleciem. Analiza starych map i źródeł pisanych (m.in. Akta Stanu Cywilnego parafii Góra Kalwaria) pozwala przypuszczać, że stan. 90, 121 i 122 mają związek z dawnym folwarkiem glinieckim, wokół którego skoncentrowana była pierwotnie zabudowa wsi Glinki. Stanowiska 97 i 98, leżące bezpośrednio nad jeziorem Żelawino, to zapewne ślady zanikłej wsi rycerskiej o tej samej nazwie i jej

dniowej części wiślanego starorzecza. Część wsi położona od strony Wisły (zwana Jelitami) zasiłiła natomiast późniejszą Kępę Gliniecką (archiwum Ł.M. Stanaszka).

<sup>23</sup> Po raz pierwszy Glinki wspomniane zostały w 1407 roku (Kartoteka Pracowni Atlasu Historycznego IH PAN, Warszawa). Od początku była to wieś szlachecka, gniazdo rodu Glinieckich herbu Korab. Średniowieczne Glinki skupione były wyłącznie wokół folwarku, którego resztki (park podworski, część zabudowań) zachowały się do czasów współczesnych (archiwum Ł.M. Stanaszka).

<sup>26</sup> Przewóz Jelita (*Jelytho*, późniejsze gwar. *Lelita*) po raz pierwszy notowany jest w źródłach w 1490 roku, mając być może związek z rodziną czerskich przewoźników książęcych o tym nazwisku/herbie (Kartoteka Pracowni Atlasu Historycznego IH PAN, Warszawa). Prawdopodobnie, wskutek odsunięcia się koryta Wisły na zachód, zastąpił on Stary Przewóz, jak niekiedy w XVII wieku nazywano Żelawin (archiwum Ł.M. Stanaszka).

<sup>23</sup> Por. ostatnio J. ANDRZEJOWSKI 2019.

<sup>24</sup> Najstarsza wzmianka o Żelawinie pochodzi z 1409 roku (Kartoteka Pracowni Atlasu Historycznego Instytutu Historii Polskiej Akademii Nauk, Warszawa). Od początku była to wieś rycerska należąca do rodu Żelawskich herbu Pobóg. W 1450 roku Żelawin dzielił się na trzy części: Grodzisko, Długie Łąki i Stankowo Wągrody, które zamieszkiwała *nakonieczna szlachta*, zdegradowana do poziomu kmieci i zagrodników. Żelawscy notowani są w źródłach pisanych jeszcze w 1576 roku (A. PAWIŃSKI 1895, 214), po czym wieś przechodzi do kolejnych rodzin szlacheckich. W latach 70. XVIII wieku Żelawin został w większości wchłonięty przez Glinki, leżące pierwotnie w dalszej, połu-

nadrzędnej części zwanej Grodzisko, gdzie od średniowiecza usytuowany był dwór (gródek cypłowaty) właścicieli wsi – Żelawskich. Rozpościerające się wzdłuż wiślanego starorzecza stan. 92–94, 96–98 i 118 to prawdopodobnie pozostałości po przysiółkach zwanych Kępa i Górki, w XVIII–XIX wieku stanowiących części Jelit (Lelit), a wcześniej Żelawina. W pierwszej połowie XIX stulecia osady te stały się „kręgosłupem” rozrastającej się na południe wsi Glinki, funkcjonującej nad wspomnianym starorzeczem do czasów uwłaszczenia chłopów (1864) i komasacji gruntów<sup>27</sup>.

Nasze badania pokazały ponadto, że stan. 98, położone na niewielkim, cypłowatym wyniesieniu w starorzeczu Wisły może mieć związek z notowaną na tym terenie w XVII stuleciu Królewską Komorą Solną, a wcześniej ze średniowiecznym gródkiem, w którym mieszkał znany ze źródeł pisanych rządcą czerskiego zamku – Dzierław z Żelawina<sup>28</sup>. Świadczą o tym liczne zabytki znalezione podczas badań terenowych w latach 2007 i 2017, w tym ceramika z XII–XVII stulecia, ołowiana plomba celna lub solna (Ryc. 6:4) datowana na XVI–XVII wiek, a także monety z XVI–XVIII wieku, pochodzące niekiedy z odległych zakątków Europy<sup>29</sup>.

Skupisko w Glinkach oraz pobliskie, położone nieco wyżej zgrupowania stanowisk pokazują, że tereny zalewowe Wisły stwarzały atrakcyjne warunki dla osadnictwa już w pradziejach. Analiza zasiedlenia Urzeczca w czasach nowożytnych pozwala przyjąć, że niezwykle żyzne ziemie i sąsiedztwo dużej, spławnej rzeki rekompensowały straty powodowane cyklicznymi powodziąmi<sup>30</sup> (Ryc. 7). Zauważyć trzeba, że osadnictwo na tych ziemiach już od starożytności koncentrowało się w pewnych konkretnych miejscach, tworząc wyraźne skupiska. Te nieznaczne, trudno dostrzegalne w terenie wyniesienia zapewniały bezpieczeństwo podczas wezbrań rzeki, często zresztą – jak w wypadku Glinek – są otoczone starorzeczami, mogącymi spełniać rolę zbiorników retencyjnych (polderów) dla wód powodziowych. Na takich właśnie miejscach należałoby w przyszłości podjąć intensywne prace badawcze nad dawnym osadnictwem Urzeczca (Ryc. 8).

Nasuwa się też wyraźny wniosek dotyczący samych badań powierzchniowych, które bez wątpienia należy powtarzać, bowiem kolejne prospekcje wciąż przynoszą nowe, cenne informacje. Zmienność czynników wpływających na dostępność terenu i możliwości obserwacyjne jest bardzo duża a ich dynamika trudna do przewidzenia. I tak w samym skupieniu glinkim, o stosunkowo niewielkiej powierzchni i dobrze prze-



Ryc. 7. Fragment *Topograficznej Karty Królestwa Polskiego* z roku 1843 pokazujący Glinki jako suchy obszar otoczony terenami podmokłymi (por. Ryc. 4). Oprac.: T. Rakowski  
Fig. 7. Fragment of the *Topographic Chart of the Kingdom of Poland*, from 1843, with the village of Glinki shown as a dry area surrounded by wetlands (cf. Fig. 4). Graphics: T. Rakowski



Ryc. 8. *Mapa terenów powodzi w lipcu 1934 r.* (wycinek). Wg: Wojskowy Instytut Geograficzny, Warszawa 1935  
Fig. 8. *Map of flood areas in July 1934* (fragment). After: Military Geographical Institute, Warszawa 1935

badanym podczas badań w 2017 roku, nie tylko potwierdzono datowania stanowisk rozpoznanych już w 1989 roku, ale odkryto też nowe, rozległe stanowisko (118), obejmujące obszar aż ok. 2 ha. Trzeba też zauważyć, że badania powierzchniowe mają pewne ograniczenia, szczególnie na tak niegdyś zmiennym terenie jak obszary zalewowe dużej rzeki, gdzie należy liczyć się z nawarstwieniami ziemi nanoszonej przez Wisłę i glinkim charakterem ciężkich osadów rzecznych, mogących zupełnie i dość szczerlnie przykrywać warstwy antropogeniczne. W wypadku obiektu w opisywanej okolicy najlepiej rozpoznanego – nekropoli kultury przeworskiej na stan. 100 – w trakcie prospekcji terenowych zarówno w 1989 jak i 2017 roku w ogóle nie zarejestrowano materiałów zabytkowych na powierzchni i gdyby nie przypadkowe znalezisko z lat 60. XX wieku wciąż pozostałoby ono nieznanne<sup>31</sup>.

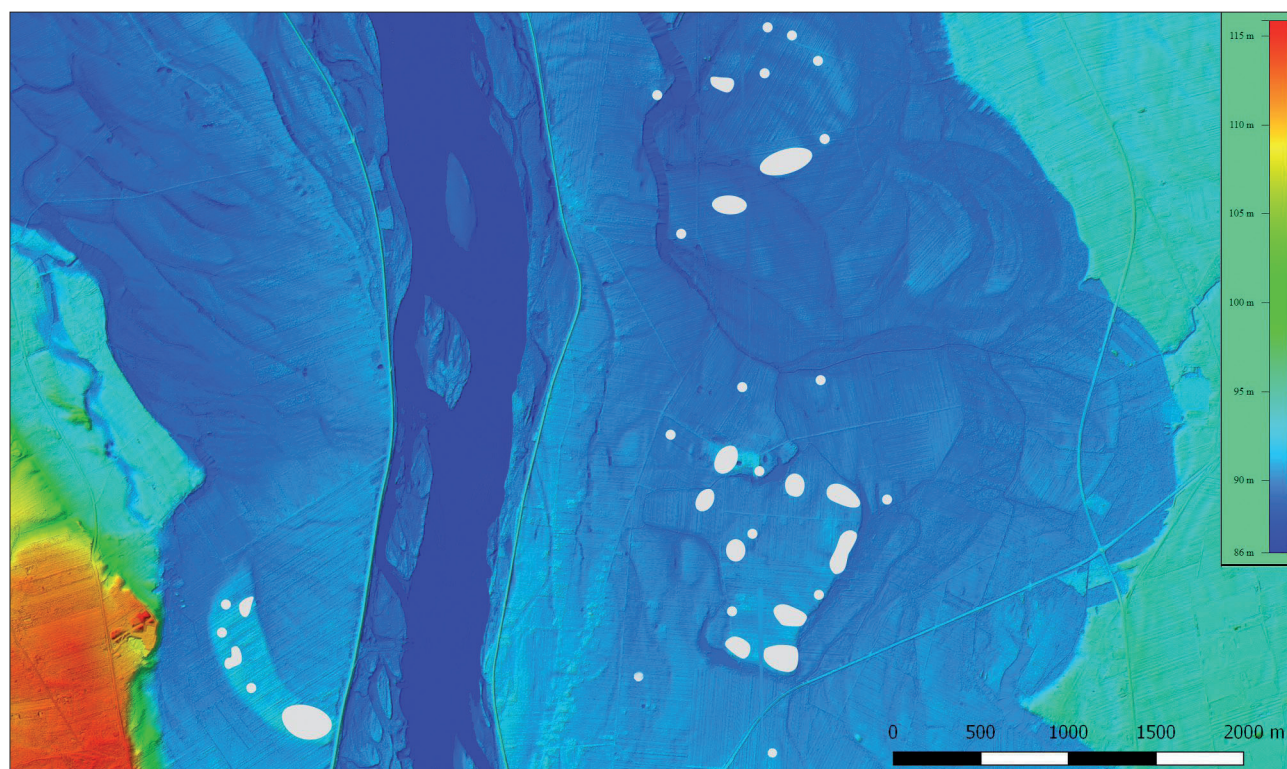
<sup>27</sup> W 2. połowie XIX wieku Glinki zostały przeniesione bliżej Wisły, łącząc się od południa z Kępą Gliniecką. Do dziś pola rozciągające się wzdłuż starorzecza po wschodniej stronie wsi jej mieszkańcy powszechnie nazywają Starymi Glinkami.

<sup>28</sup> Wzmianki o tej postaci pochodzą z lat 1409–1431 z odpisów nieistniejących już ksiąg ziemi czerskiej (Kartoteka Pracowni Atlasu Historycznego IH PAN, Warszawa; T. LUBOMIRSKI 1879; Ł.M. STANASZEK 2012b, 7–12).

<sup>29</sup> Podczas badań M. Widawskiego i M. Zawadzkiego w 2007 roku znaleziono m.in. kopiejkę drucianą (być może Fiodora Iwanowicza z końca XVI wieku), szeląg Zygmunta III Wazy, szkocki turner Karola I z połowy XVII wieku, połuszkę z 1736 roku, czy też krajcar z Bayreuth z 1753 roku (M. WIDAWSKI, M. ZAWADZKI 2007).

<sup>30</sup> Por. Ł.M. STANASZEK 2014, 111–115; E. PISKORZ-BRANEKOVA, Ł.M. STANASZEK 2015, 15–17.

<sup>31</sup> Z podobną sytuacją mamy do czynienia w wypadku cmentarzyska 277



Ryc. 9. Skupisko osadnicze w okolicy Gliniki w sąsiedztwie dwóch innych skupisk: w okolicach Ostrowca na północy i Wólki Dworskiej na zachodzie, otoczone obszarami bez zarejestrowanych stanowisk, najpewniej niezamieszkanymi. Oprac.: T. Rakowski

Fig. 9. Settlement cluster in the area of Gliniki with two neighbouring clusters: in the area of Ostrowiec to the north and in the area of Wólka Dworska to the west, surrounded by areas without registered sites, probably uninhabited. Graphics: T. Rakowski

Jak wspomniano wcześniej, podczas badań południowej części Urzecza zarejestrowano 33 nowe stanowiska, ale jednocześnie nie udało się pozytywnie zweryfikować 26 wcześniej rozpoznanych stanowisk, głównie z powodu braku możliwości obserwowania powierzchni gruntu. Wskutek zmieniającego się modelu gospodarki w ciągu ostatnich trzydziestu lat bardzo wiele pól, niegdyś uprawnych, jest obecnie łąkami lub ugorami porośniętymi wysoką na ok. 2 metry nawłocią, a jedyną informacją o zarejestrowanych na nich wcześniej stanowiskach jest dokumentacja poprzednich badań, uzupełniona obecnie o analizę Numerycznego Modelu Terenu. Dużą część obszaru Urzecza zajmują dziś sady owocowe, w których możliwość obserwacji gruntu i ocena ukształtowania form terenowych jest znacznie ograniczona. W tym wypadku pracę w dużej mierze ułatwia analiza map archiwalnych<sup>32</sup> i trójwymiarowych modeli terenu uzyskanych w skutek skanowania laserowego

kultury przeworskiej w Czersku, pow. piaseczyński – rozległej, z bogato wyposażonymi pochówkami (por. przyp. 4). Przed rozpoczęciem systematycznych prac wykopaliskowych w ogóle nie rejestrowano tu zabytków na powierzchni gruntu, co prawdopodobnie było powodem, dla którego nie zarejestrowano jej podczas wcześniejszych badań powierzchniowych.

<sup>32</sup> Do naszych badań wykorzystano m.in. mapy Wojskowego Instytutu Geograficznego (z lat 1935 i 1937), *Topograficzną kartę Królestwa Polskiego* (z 1839 roku), austriacką mapę Galicji Zachodniej Antona Mayera von Heldensfelda (1801–1804), pruską *Carte Topographique* (z 1797 roku) *Spezialkarte der österreichisch-ungarischen Monarchie*, ark. 3166 *Warschau* (1911), oraz lokalne plany i mapy katastralne.

powierzchni gruntu. Z naszych doświadczeń wynika ponadto, iż na tego typu obszarach niewielką przydatność wykazuje metoda prospekcji podwodnej. Wynika to głównie z dużego zamulenia starorzeczy wiślanych, a co za tym idzie słabej ich dostępności (widoczności). Obiecujące natomiast wydaje się wykorzystanie na wybranych stanowiskach lub skupiskach osadniczych metod geofizycznych.

Specyfika badań nieinwazyjnych na terenach zalewowych niewątpliwie wymaga odpowiedniego doboru i po części zmodyfikowania metod badawczych oraz poświęcenia takim obszarom większej uwagi. Zmiany wymaga też podejście do badań nad osadnictwem w dolinach rzecznych, również na terenach zalewowych, bowiem dotychczas zagadnieniu temu nie poświęcano wystarczająco dużo uwagi. Tymczasem, jak pokazały nasze badania, tereny dawniej uważane za anekumeny często okazują się miejscami zasiedlanymi nawet już od epoki kamienia. Podkreślić trzeba jednocześnie, że pewne szczególne miejsca stwarzały dogodne ku temu warunki, przez co osadnictwo przybiera niekiedy wyraźnie „wyspowy” charakter, koncentrując się na pozostałościach dawnych wysp i kęp, otoczonych obszarami podmokłymi, niezamieszkanymi (Ryc. 9). Jest to o tyle istotne, że właściwe zidentyfikowanie takich obszarów pozwolić może na wydzielenie zwartych mikroregionów, które poddać należałoby kompleksowym badaniom archeologicznym. Dobrze rozpoznanie terenów zalewowych umożliwi też objęcie ochroną konserwatorską nieznanych dotychczas stanowisk, co jest istotne zwłaszcza w dynamicznie rozbudowujących się okolicach Warszawy (Ryc. 10).





Ryc. 10. J. JAROSZYŃSKI, *Powódź*, rok 1886 (zbiory Muzeum Narodowego w Warszawie; [http://cyfrowe.mnw.art.pl/dmuseion/docmetadata?id=16554&show\\_nav=true](http://cyfrowe.mnw.art.pl/dmuseion/docmetadata?id=16554&show_nav=true))

Fig. 10. J. JAROSZYŃSKI, *The Flood*, 1886 (collection of the National Museum in Warsaw; [http://cyfrowe.mnw.art.pl/dmuseion/docmetadata?id=16554&show\\_nav=true](http://cyfrowe.mnw.art.pl/dmuseion/docmetadata?id=16554&show_nav=true))

Tomasz Rakowski  
Państwowe Muzeum Archeologiczne w Warszawie  
ul. Długa 52 «Arsenał»  
PL 00-241 Warszawa  
rakosh@wp.pl  
<https://orcid.org/0000-0002-7952-3247>

Dr Łukasz Maurycy Stanaszek  
Państwowe Muzeum Archeologiczne w Warszawie  
ul. Długa 52 «Arsenał»  
PL 00-241 Warszawa  
stanaszek@pma.pl  
<https://orcid.org/0000-0003-2743-2922>

Katarzyna Watemborska-Rakowska  
Państwowe Muzeum Archeologiczne w Warszawie  
ul. Długa 52 «Arsenał»  
PL 00-241 Warszawa  
k.watemborska@gmail.com  
<https://orcid.org/0000-0002-5271-0894>

Received: 25.10.2019 / Reviewed: 21.11.2019 / Accepted: 18.12.2019

## LITERATURA

- ANDRZEJOWSKI, J. 2019: *The Gothic migration through Eastern Poland – the archaeological evidence*, [w:] A. Ciesliński, B. Kontny (red.), *Interacting Barbarians. Contacts, Exchange and Migrations in the First Millennium AD*, Neue Studien zur Sachsenforschung 9, Warszawa-Braunschweig, 225–237.
- BRZÓSKA, A. 2013: *Sprawozdanie z badań archeologicznych przy robotach ziemnych przeprowadzonych na obszarze stanowiska archeologicznego AZP 61-68/90 oraz jego strefie ochronnej*, mps w archiwum MWKZ.
- CZARNECKA, K. 2012: *A Parade Shield from the Przeworsk Culture Cemetery in Czersk, near Warsaw, Poland: an International Sign of Status in the Early Roman Period*, [w:] A. Bliujienė (red.), *People at the Crossroads of Space and Time (Footmarks of Societies in Ancient Europe) II*, „Archaeologia Baltica” 18, 97–108.
- CZARNECKA, K. 2014a: *W środku paradnej tarczy. Ciekawy grób z cmentarzyska kultury przeworskiej w Czersku, pow. piaseczyński*, [w:] T. Kurasiński, K. Skóra (red.), *Grób w przestrzeni, przestrzeń w grobie. Przestrzenne uwarunkowania w dawnej obrzędowości pogrzebowej*, Acta Archaeologica Lodziensia 60, Łódź, 35–44.
- CZARNECKA, K. 2014b: *Północne nawiązania w uzbrojeniu kultury przeworskiej z wczesnego okresu wpływów rzymskich. Dwa ciekawe groby z bronią z cmentarzyska w Czersku, pow. piaseczyński*, [w:] R. Madyda-Legutko, J. Rodzińska-Nowak (red.), *Honoratissimum assensus genus est armis laudare. Studia dedykowane Profesorowi Piotrowi Kaczanowskiemu z okazji siedemdziesiątej rocznicy urodzin*, Kraków, 101–110.
- DĄBROWSKA, T. 2008: *Młodszy okres przedrzymski na Mazowszu i zachodnim Podlasiu*, MSiW VII, 1–246.
- DOBRZAŃSKA, H., KALICKI, T. 2018: *Osadnictwo ludności kultury przeworskiej na równinach zalewowych w zachodniej części Kotliny Sandomierskiej*, APolski LXIII, 119–143.
- KEMPISTY, A. 1963: *Sprawozdanie z ratowniczych prac archeologicznych w Glinkach, pow. Otwocki*, mps w archiwum MWKZ.
- KEMPISTY, A. 1965: *Obrządek pogrzebowy w okresie rzymskim na Mazowszu*, „Światowit” XXVI, 5–163.
- KIERSNOWSKA, T. 1986: *Czersk w XIII i XIV wieku. Ośrodek władzy książęcej na południowym Mazowszu*, Warszawa.
- KOLENDO, J. 1998: *Rejon ujścia Wisły w oczach starożytnych*, [w:] A. Bursche, R. Chowaniec, W. Nowakowski (red.), *Świat antyczny i Barbarzyńcy. Teksty, zabytki, refleksja nad przeszłością, tom I*, Instytut Archeologii. Uniwersytet Warszawski, seria podręczników, tom I, Warszawa, 107–115.
- LUBOMIRSKI, T. 1879: *Księga ziemi czerskiej. Liber terrae Cernensis 1404–1425. Najdawniejsze księgi sądowe*, Warszawa.
- MODRZEWSKA, H. 1965: *Działalność Państwowego Muzeum Archeologicznego w Warszawie w 1963 r.*, WA XXXI/1, 123–126.
- NIEWĘGŁOWSKI, A. 1966: *Z badań nad osadnictwem w okresach późnolateńskim i rzymskim na Mazowszu. Studium metodyczne*, Wrocław.
- NIEWĘGŁOWSKI, A. 1972a: *Mazowsze na przełomie er. Przemiany społeczno-demograficzne i gospodarcze*, Wrocław.
- NIEWĘGŁOWSKI, A. 1972b: *Stosunki kulturowe i osadnicze na początku okresu lateńskiego na Mazowszu*, WA XXXVII/1, 19–40.
- PAWIŃSKI, A. 1895: *Polska XVI wieku pod względem geograficzno-statystycznym, tom V: Mazowsze, Źródła Dziejowe XVI*, Warszawa.
- PISKORZ-BRANEKOVA, E., STANASZEK, Ł.M. 2015: *Strój wilanowski z nadwiślańskiego Urzecza*, Atlas Polskich Strojów Ludowych, cz. IV: Mazowsze i Sieradzkie, z. 11, Wrocław.
- PYDYN, A., SOLECKI, R., POPEK, M. 2017: *Sprawozdanie z prospekcji podwodnej Jeziora Czerskiego, Jeziora Żelawino*

*i Jeziora Glinieckiego w ramach projektu „Łącząc brzegi. Nieinwazyjne badania terenów zalewowych mikroregionu Urzeczcie w Dolinie Środkowej Wisły”, mps w archiwum Działu Epoki Żelaza PMA.*

- RAKOWSKI, T., WATEMBORSKA-RAKOWSKA, K. 2017: *Gniew jest osłą męstwa. Uwagi o oselkach z okresu wpływów rzymskich na podstawie znalezisk z cmentarzyska kultury przeworskiej w Czersku na Urzeczcu*, [w:] J. Andrzejowski *et alii* (red.), *ORBIS BARBARORUM. Studia ad archaeologiam germanorum et balto-romani pertinentia Adalberto Nowakowski dedicata*, Monumenta Archaeologica Barbarica. Series Gemina VI, Warszawa-Schleswig, 507–536.
- STANASZEK, Ł.M. 1998: *Pradzieje okolic Karczewa*, [w:] L. Podhorodecki (red.), *Karczew. Dzieje miasta i okolic*, Karczew, 7–28.
- STANASZEK, Ł.M. 2012a: *Na Łużycu. W zapomnianym regionie etnograficznym nad Wisłą*, Warszawa-Czersk.
- STANASZEK, Ł.M. 2012b: *Nieznane fakty z dziejów powstania i funkcjonowania Królewskiej Komory Solnej w Górze Kalwarii*, „Komunikat” [Biuletyn Towarzystwa Miłośników Góry Kalwarii i Czerska], XXIV/1(91), 7–12.
- STANASZEK, Ł.M. 2014: *Nadwiślańskie Urzeczcie. Podwarszawski mikroregion etnograficzny*, Warszawa-Czersk.
- WATEMBORSKA-RAKOWSKA, K. 2014: *Pochówek rodzimyz cmentarzyska kultury przeworskiej w Czersku na Urzeczcu*, WA LXV, 263–276.
- WATEMBORSKA-RAKOWSKA, K. 2017: *Wisior w typie Şimleul Silvaniei z Czerska na Urzeczcu*, WA LXVIII, 270–274.
- WIDAWSKI, M., ZAWADZKI, M. 2007: *Sprawozdanie z badań powierzchniowych w Glinkach, gm. Karczew, pow. otwocki*, Warszawa 2007, mps w Gabinetie Numizmatycznym PMA.
- WIELOWIEJSKI, P. 1982: *Sprawozdanie z badań wykopaliskowych przeprowadzonych na cmentarzysku kultury przeworskiej zlokalizowanym w miejscowości Glinki, gmina Karczew, woj. warszawskie*, mps w archiwum MWKZ.
- WIELOWIEJSKI, P. 1985: *Sprawozdanie z badań wykopaliskowych przeprowadzonych na cmentarzysku kultury przeworskiej zlokalizowanym w miejscowości Glinki, gmina Karczew, woj. warszawskie*, mps w archiwum MWKZ.
- WIELOWIEJSKI, P. 1986: *Sprawozdanie z badań wykopaliskowych przeprowadzonych na cmentarzysku kultury przeworskiej zlokalizowanym w miejscowości Glinki, gmina Karczew, woj. warszawskie*, mps w archiwum MWKZ.
- WIELOWIEJSKI, P. 1987: *Sprawozdanie z badań wykopaliskowych przeprowadzonych na cmentarzysku kultury przeworskiej zlokalizowanym w miejscowości Glinki, gmina Karczew, woj. warszawskie*, mps w archiwum MWKZ.
- WOYDA, S. 1989: *Sprawozdanie z badań powierzchniowych przeprowadzonych na obszarze 61-68, Pruszków*, mps w archiwum MWKZ.
- WRÓBLEWSKI, T. 2017: *Opracowanie wyników archeologicznych badań geofizycznych*, mps w archiwum Działu Epoki Żelaza PMA.

#### NOT THAT DRY A LAND. THE SPECIFICITY OF SETTLEMENT IN THE FLOODPLAINS OF THE MIDDLE VISTULA VALLEY ON THE EXAMPLE OF THE SETTLEMENT CLUSTER IN GLINKI, OTWOCK COUNTY

#### SUMMARY

Floodplains of large rivers are rarely the subject of archaeological research. The excavations at the cemetery of the Przeworsk culture at Czersk, Piaseczno County, and studies on the modern settlement in the Urzeczcie (literally *at-the-river's*) microregion near Warsaw yielded data about the settlement in the Middle Vistula Valley across the ages and prompted a non-invasive examination of the area. In 2017, a large-scale fieldwalking survey took place in the southern part of the Urzeczcie floodplain, covering an area of ca. 83 square kilometres (Figs. 1, 2). The already known sites were verified, and numerous new sites from various historical periods were discovered. The survey was complemented with traditional research, such as cartographical and historical searches, as well as new solutions in the form of a digital elevation model, obtained by laser scanning of the ground surface and geophysical and underwater prospection.

The character of settlement in the area, specific due to the natural conditions, can be illustrated on the example of the settlement cluster near the village of Glinki, situated on the right bank of the Vistula, at the latitude of Góra Kalwaria (Fig. 3).

Settlement in periodically flooded areas is focused only in a few selected places, where the shape of the terrain guarantees relatively safe shelter during periods of regular but hard to predict overflows and dangerous inundations. In the case of the cluster in Glinki, small, elevated areas, difficult to notice in the field and surrounded by oxbow lakes that form natural reservoirs (polders), are legible (Fig. 4). The oldest traces of settlement date back to the Bronze Age and Early Iron Age, then to the pre-Roman and Roman period and the Middle Ages, up to modern and contemporary times (Fig. 5, 6). The 'insular' nature of settlement (Fig. 9) in the floodplains of the Middle Vistula is confirmed by the observed presence of other, similar clusters situated on the former sandbanks and islands or their remains. The specificity of natural conditions (Fig. 7, 8, 10) and the rhythm of life in these areas influenced the flavour and specificity of the local culture, a phenomenon that has been well described for modern times (Ł.M. STANASZEK 2014). It is possible that in the earlier time periods some local differences within the large archaeological cultures are also to be expected. This can only be confirmed by future excavations in the area.

Translation: Kinga Brzezińska