



PAŃSTWOWE MUZEUM ARCHEOLOGICZNE
W WARSZAWIE

BULETTIN
ARCHÉOLOGIQUE
POLONAIS

WIADOMOŚCI ARCHEOLOGICZNE LXXI



VARSOVIE 2020

WARSZAWA 2020

WIADOMOŚCI ARCHEOLOGICZNE LXXI

Tom ten Redakcja poświęca pamięci

Prof. dr hab. Teresy Dąbrowskiej
(17.09.1934–19.10.2020)

redaktorki
„Wiadomości Archeologicznych”
w latach 1975–2013

REDAKTOR NACZELNY
EDITOR IN CHIEF

DR WOJCIECH BRZEZIŃSKI

SEKRETARZ REDAKCJI
MANAGING EDITOR

DR HAB. JACEK ANDRZEJOWSKI

CZŁONKOWIE REDAKCJI
EDITORS

GRAŻYNA ORLIŃSKA, RADOŚLAW PROCHOWICZ, ANDRZEJ JACEK TOMASZEWSKI,
KATARZYNA WATEMBORSKA-RAKOWSKA, KAJA JAROSZEWSKA

RADA NAUKOWA
SCIENTIFIC ADVISORY BOARD

PROF. DR HAB. WOJCIECH NOWAKOWSKI (Wydział Nauk o Kulturze i Sztuce
Uniwersytetu Warszawskiego), PROF. DR AUDRONĖ BLIUJENĖ (Klaipėdos universitetas),
PROF. DR HAB. CLAUS VON CARNAP-BORNHEIM (Stiftung Schleswig-Holsteinische
Landesmuseen, Zentrum für Baltische und Skandinavische Archäologie, Schleswig),
PROF. DR HAB. ZBIGNIEW KOBYLŃSKI (Instytut Archeologii Uniwersytetu Kardynała
Stefana Wyszyńskiego), PROF. DR HAB. JERZY MAIK (Instytut Archeologii i Etnologii
Polskiej Akademii Nauk), PROF. DR HAB. DIETER QUAST (Forschungsinstitut für Archäologie,
Römisch-Germanisches Zentralmuseum, Mainz), PROF. DR HAB. PAWEŁ VALDE-NOWAK
(Instytut Archeologii Uniwersytetu Jagiellońskiego)

CZASOPISMO RECENZOWANE ♦ PEER-REVIEWED JOURNAL

TŁUMACZENIA
TRANSLATION

KINGA BRZEZIŃSKA
JACEK ANDRZEJOWSKI, PIOTR GODLEWSKI

KOREKTA TŁUMACZEŃ
LINGUISTIC REVISION

DENA ANGEVIN

KOREKTA
PROOF-READING

AUTORZY
KATARZYNA WATEMBORSKA-RAKOWSKA

SKŁAD I ŁAMANIE
LAYOUT

JRJ

RYCINA NA OKŁADCE
COVER PICTURE

Siekierka brązowa z Gól, pow. grodziski. Rys.: LIDIA KOBYLŃSKA i BARTŁOMIJ KARCH
Bronze axe from Gole, Grodzisk Mazowiecki County. Drawing: LIDIA KOBYLŃSKA
& BARTŁOMIJ KARCH

© Państwowe Muzeum Archeologiczne w Warszawie, 2020

© Autorzy, 2020



ADRES REDAKCJI
EDITORIAL OFFICE

Państwowe Muzeum Archeologiczne jest instytucją finansowaną ze środków
Samorządu Województwa Mazowieckiego

Państwowe Muzeum Archeologiczne, ul. Długa 52 (Arsenał), 00-241 Warszawa
tel.: +48 (22) 5044 841, +48 (22) 5044 813; fax: +48 (22) 831 51 95
e-mail: j.andrzejowski@wiadomosci-archeologiczne.pl

STRONA WWW
HOME PAGE

<http://www.wiadomosci-archeologiczne.pl>
<http://www.wiadomosci-archeologiczne.pl/en>

TOMY ARCHIWALNE
ARCHIVAL ISSUES

<http://www.wiadomosci-archeologiczne.pl/Archiwum>
<http://www.wiadomosci-archeologiczne.pl/Archive>

ISSN

0043-5082

WIADOMOŚCI ARCHEOLOGICZNE LXXI (2020)

SPIS TREŚCI
CONTENTS

ROZPRAWY / PAPERS

- JAN SCHUSTER
Dom to nie tylko dach i cztery ściany...
O budownictwie w późnej starożytności w Europie Północnej i Środkowej
ze szczególnym uwzględnieniem ziem polskich 3
*A House Means Not Only Four Walls and a Roof...
On House Building in Northern and Central Europe in Late Antiquity
with Special Consideration of Poland*
- MAGDALENA NATUNIEWICZ-
SEKUŁA, JAROSŁAW STROBIN
Produkcja późnych typów bransolet wężowatych na przykładzie znalezisk
z cmentarzyska w Weklicach, stan. 7, pow. elbląski 161
*The Manufacture of Late Types of Shield-headed Bracelets on the Example of Finds
from the Cemetery at Weklice, site 7, Elbląg County*

MISCELLANEA / MISCELLANEA

- GRAŻYNA ORLIŃSKA
Siekierki tulejkowate z łukowato facetowanymi bokami z dorzecza środkowej Wisły 189
Socketed Axes with Facetted Sides from the Middle Vistula Basin
- MIROŚŁAWA ANDRZEJOWSKA
Halsztackie ozdoby brązowe z Warszawy-Wilanowa 217
Hallstatt Period Ornaments from Warszawa-Wilanów
- BARTŁOMIEJ KACZYŃSKI
Sadłowo – nieznan typ bimetalicznych szpil kultury pomorskiej 239
Sadłowo – Unknown Type of Bimetallic Pins of the Pomeranian Culture
- MARTA KRZYŻANOWSKA
Drobne przedmioty szklane – analiza archeologiczna żetonów do gry
z okresu wpływów rzymskich z terenu Polski 251
*Small Glass Objects – Archaeological Analysis of Counters
from the Roman Iron Age from Poland*

MATERIAŁY / MATERIALS

- ANNA STROBIN
Niepublikowane materiały z cmentarzyska w Żukczynie, powiat gdański
(dawn. *Suckschin, Kr. Danziger Höhe*) w świetle archiwum Józefa Kostrzewskiego 269
*Unpublished Material from the Cemetery at Żukczyn, Gdańsk County
(fmr. Suckschin, Kr. Danziger Höhe) in Light of Józef Kostrzewski's Archive*
- BARTŁOMIEJ KACZYŃSKI,
MARCIN WOŹNIAK
Grodzisk Mazowiecki, stan. X – cmentarzysko kultury grobów klozowych
i kultury przeworskiej 289
Grodzisk Mazowiecki, site X – a Cemetery of the Cloche Grave and Przeworsk Cultures
- TOMASZ RAKOWSKI
Głos tradycji. Cmentarzysko z okresu wpływów rzymskich
w Wyszomierzu Wielkim, pow. zambrowski 319
*The Voice of Tradition. A Cemetery from the Roman Period
at Wyszomierz Wielki, Zambrów County*

ODKRYCIA / DISCOVERIES

KAROLINA BUCKA	Brązowa siekierka z tulejką i uszkiem z Kurcewa, pow. stargardzki Bronze Socketed Axe with a Loop from Kurcewo, Stargard County	355
ADAM CIEŚLIŃSKI	Prowincjonalnorzymska zapinka Almgren 236c z Bajd w pow. iławskim – jeden z najstarszych śladów penetracji Pojezierza Iławskiego przez ludność kultury wielbarskiej Roman Provincial Brooch Almgren 236c from Bajdy, Iława County – One of the Oldest Traces of Penetration of the Iława Lakeland by the Wielbark Culture	359
MARCIN WOŹNIAK, ARTUR GRABAREK	Cmentarzysko kultury przeworskiej w Kurkach, pow. działdowski, stan. III Przeworsk Culture Cemetery at Kurki, Działdowo County, Site III	369
ANETA KUZIOŁA	Nowe materiały z okresu wpływów rzymskich z Osówki, pow. lubelski New Finds from the Roman Period from Osówka, Lublin County	384
RENATA MADYDA-LEGUTKO, MICHAŁ WOJENKA	A Rediscovered Decorative Strap-end from Ciemna Cave in Ojców Ponownie odkryte ozdobne okucie pasa z Jaskini Ciemnej w Ojcowie	389
PRZEMYSŁAW DULĘBA, MAGDALENA WOIŃSKA	Unikatowa zapinka z Rajszewa, pow. legionowski. przyczynek do studiów nad sytuacją kulturową w okresie wędrówek ludów na Mazowszu A Unique Brooch from Rajszew, Legionowo County. A Contribution to Studies on the Cultural Situation in the Migration Period in Mazovia	400
URSZULA PERLIKOWSKA- -PUSZKARSKA	Naczynia późnośredniowieczne i nowożytnie z cmentarzysk kultury przeworskiej w Żdźdarowie, pow. sochaczewski i w Nadkolu, pow. węgrowski Late Medieval and Modern Vessels from Przeworsk Culture Cemeteries at Żdźdarów, Sochaczew County and Nadkole, Węgrów County	406

WYKAZ SKRÓTÓW / ABBREVIATIONS

413

MARTA KRZYŻANOWSKA

DROBNE PRZEDMIOTY SZKLANE – ANALIZA ARCHEOLOGICZNA ŻETONÓW DO GRY Z OKRESU WPŁYWÓW RZYMSKICH Z TERENU POLSKI

SMALL GLASS OBJECTS – ARCHAEOLOGICAL ANALYSIS OF COUNTERS FROM THE ROMAN IRON AGE FROM POLAND

Abstract: *The article discusses glass counters found at archaeological sites from the Roman Iron Age in Poland. These items have not yet been fully investigated upon. Glass counters are mainly found at cemeteries, and most of them were discovered in assemblages from phases C1b–C2. Description of counters and their sets includes colour, size and possible production method, context of discovery and chronology.*

Słowa kluczowe: *szklane żetony do gry, okres wpływów rzymskich, kultura przeworska, kultura wielbarska, kultura luboszycka, szkło rzymskie*

Keywords: *glass counters, Roman Iron Age, Wielbark Culture, Przeworsk Culture, Luboszyce Culture, Roman glass*

W pierwszych wiekach naszej ery, zarówno na terenie Cesarstwa jak i poza jego granicami, doszło do upowszechnienia się przedmiotów szklanych¹. Studia nad wyrobami szklanymi z terenu Polski chętnie podejmowane były przez badaczy okresu wpływów rzymskich – licznych publikacji doczekały się odkrywane na stanowiskach z tej epoki paciorki i naczynia. Opracowania tych materiałów, obejmujące zarówno analizy typologiczne i fizykochemiczne, jak też rozprzestrzenienie terytorialne, umożliwiły określenie czasu i stref ich napływu². Studia te prowadzono głównie w latach 80. i 90. XX wieku oraz – na dużo mniejszą skalę – na początku XXI wieku. Obecnie rozwój nowych metod naukowych pozwolił na ponowne podjęcie badań szkieł rzymskich znajdują-

nych w Polsce, a w ich ramach także żetonów szklanych, które – mimo postulatów formułowanych przez Teresę Stawiarską³ – w polskiej literaturze archeologicznej do tej pory nie doczekały się szerszego opracowania⁴.

Niniejszy artykuł jest próbą wypełnienia tej luki. Skoncentrowałam się tutaj głównie na okolicznościach odkryć żetonów, ich rozwarstwieniu chronologicznemu i szczegółowej analizie uwzględniającej barwę, kształt, wielkość i (przypuszczalne) metody produkcji.

Żetony⁵ to przedmioty o płasko-wypukłym przekroju i zaokrąglonych krawędziach. Ich podstawa jest zazwyczaj płaska, czasem lekko wklęsła, i ma gładką bądź

³ T. STAWIARSKA 1991, 69.

⁴ Praca oparta jest o wyniki projektu badawczego Preludium 11 (UMO-2016/21/N/HS3/00041), sfinansowanego ze środków Narodowego Centrum Nauki.

⁵ We wcześniejszych publikacjach używano zamiennie takich nazw, jak: kamienie do gry, *calculi*, krążki, żetony czy pionki szklane.

¹ S.J. FLEMING 1999; T. STAWIARSKA 1999; 2005a.

² M.in. U. LUND HANSEN 1987; M. TEMPELMANN-MĄCZYŃSKA 1985; T. STAWIARSKA 1984; 1985; 1987; 1999; 2005a; 2005b.



Ryc. 1. Żeton z grobu pod kurhanem 1 z Grochów Starych: widok z góry, z boku i z dołu.
Fot.: M. Frankiewicz (zbiory Muzeum Podlaskiego w Białymstoku)
Fig. 1. Counter from the grave under barrow 1 from Stare Grochy: top, side and bottom view.
Photo: M. Frankiewicz (collection of the Museum of Podlasie in Białystok)

porowatą powierzchnię (Ryc. 1). Wykonywano je głównie ze szkła, ale również z gliny, kamienia, krzemienia, bursztynu, kości czy poroża⁶. Interesujące nas szklane egzemplarze są najczęściej okrągłe lub owalne (niekiedy nazywane bochenkowatymi). Zdarzają się również okazy o formie trudnej do jednoznacznego określenia, zwykle opisywane jako nieregularne⁷. Taki wygląd *calculi* jest efektem właściwości roboczych materiału: szkło sodowo-wapniowo-krzemowe podgrzane od temperatury ok. 625°C zaczyna mięknąć, a krawędzie przedmiotu zaokrąglają się⁸.

STAN BADAŃ

Jak wspomniałam wyżej, w literaturze brak dotychczas pełnego opracowania szklanych żetonów znalezionych na ziemiach polskich. Tylko w niewielu publikacjach zawarto informacje istotne dla interesującej nas kwestii, zwykle przy okazji omawiania przyborów do gry, takich jak kości czy astragale. Taką pracą jest monografia poświęcona przedmiotom służącym do gry ze strefy środkowoeuropejskiego *Barbaricum* pióra Thomasa Krügera, w której uwzględnił 13 stanowisk ze szklanymi pionkami z Polski⁹.

⁶ P. COSYNS 2015, 198; R. MADYDA-LEGUTKO, J. ZAGÓRSKA-TELEGA 2000; TH. KRÜGER 1982, 155–161; M. KRZYŻANOWSKA 2015, 543.

⁷ P. COSYNS 2015, 198; I. KRAMARKOWA 1990, 90; TH. KRÜGER 1982, 156; M. KRZYŻANOWSKA 2015, 543.

⁸ H.E.M. COOL 2016a, 158; 2016b, 231.

⁹ TH. KRÜGER 1982, poz. 44, 45, 47, 49, 50, 52, 57, 58, 60, 61, 63–72. Warto zauważyć, że za żetony uznał również dwie kulki szklane ze stanowiska w Iwowie, pow. garwoliński (TH. KRÜGER 1982, poz. 48; zob. T. LIANA 1961, 218, tabl. III:12) oraz pionek kamienny z grobu 1 pod kurhanem 4 w Odrach, pow. chojnicki (TH. KRÜGER 1982, poz. 59; zob. J. KMIECIŃSKI 1968, 25, 61, tabl. XVIII:B). W rzeczywistości TERESA LIANA (1961, 218) opisuje kulki szklane ze wsi Redzyńskie w obecnej gm. Latowicz (dawn. gm. Iwowe) w pow. mińskim (por. też L. DUDREWICZ 1882, 70).

Problematyka ta została również zasygnalizowana w artykule Renaty Madydy-Legutko i Joanny Zagórskiej-Telegi¹⁰ poświęconym żetonom (ale też innym przyborom do gry, np. kościom) z cmentarzyska w Opatowie w pow. kłobuckim, przedstawionym na tle znalezisk z innych stanowisk kultury przeworskiej i wybranych stanowisk kultury wielbarskiej. Szklane *calculi* ze stanowisk kultury wielbarskiej zestawiała Kalina Skóra w aneksie do pracy poświęconej strukturze społecznej ludności tej kultury¹¹.

Wszystkie znane dotychczas żetony szklane pochodzące z obszarów współczesnych ziem polskich były przedmiotem mojej niepublikowanej rozprawy doktorskiej¹².

SZKLANE ŻETONY Z ZIEM POLSKICH

Szklane żetony rejestrowane są na stanowiskach archeologicznych z terenu ziem polskich z całego okresu wpływów rzymskich, aż po fazę D. Dla usystematyzowania oraz lepszej przejrzystości wyników analizy zabytki będą omawiała w ramach następujących horyzontów czasowych: fazy B₁–B₂, faza B₂/C₁–C_{1a}, fazy C_{1b}–C₂, fazy C₂/D–D₁, okres późnorzymski (POWR)¹³ oraz – ogólnie – okres wpływów rzymskich (OWR)¹⁴.

Kwerenda źródłowa wykazała, że szklane *calculi* pochodzą z 44 lub 45 stanowisk archeologicznych¹⁵ (Ryc. 2, Tab. 1). Większość z nich, bo aż 35, to cmentarzyska, z czego 19 to nekropole kultury wielbarskiej¹⁶, 14 – kultury przeworskiej, jedna jest nieokreślona (przeworska lub wielbarska¹⁷), i jedna – kultury luboszyckiej. Żetony występują, choć niezbyt często, na cmentarzyskach – zarejestrowano je tylko w 59 grobach¹⁸ (39 kultury wielbarskiej, 18 kultury przeworskiej, jednym kultury lubo-

¹⁰ R. MADYDA-LEGUTKO, J. ZAGÓRSKA-TELEGA 2000. Pojedynczy żeton z przeworskiej osady w Nowej Wsi Legnickiej, pow. legnicki, omówił TOMASZ SKORUPKA (2006).

¹¹ K. SKÓRA 2015, 300. Lista obejmuje też żetony kamienne, gliniane i brązowe.

¹² M. KRZYŻANOWSKA 2019.

¹³ Nieprecyzyjnie datowane znaleziska z późnego okresu wpływów rzymskich oraz żetony datowane ogólnie na fazę C₁.

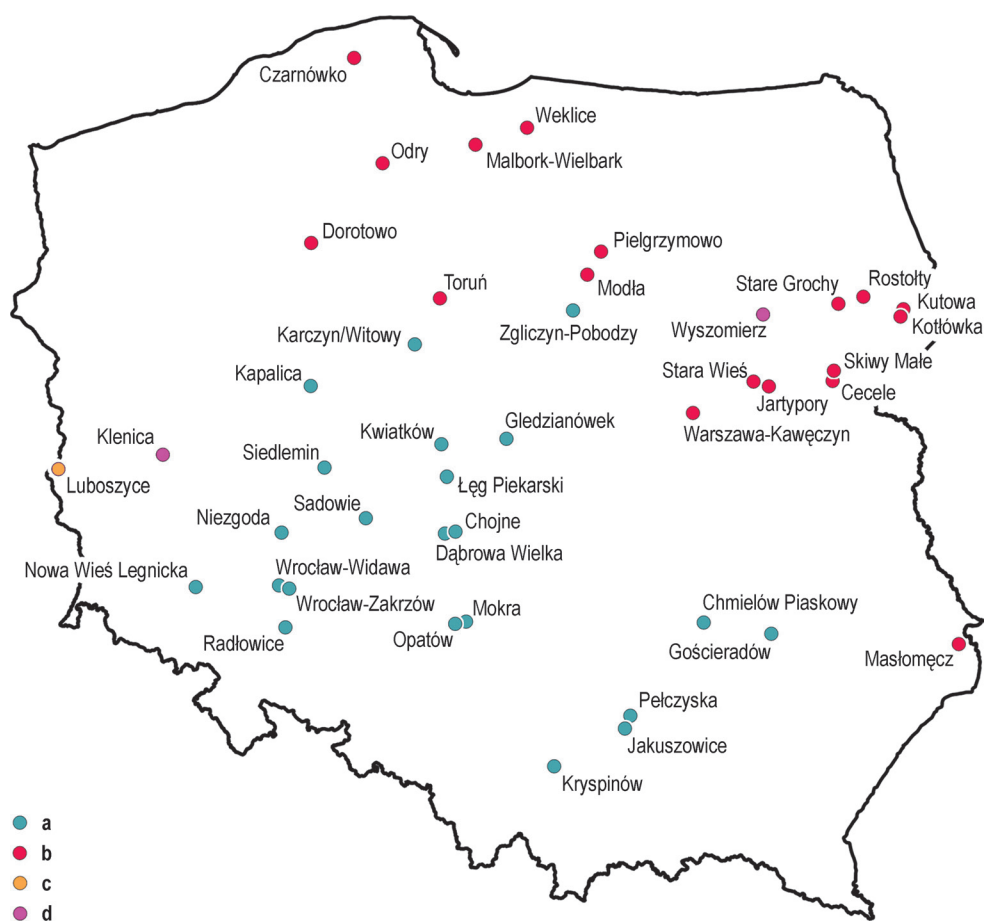
¹⁴ Najczęściej są to znaleziska luźne i osadowe, których dokładniejsze datowanie nie jest możliwe.

¹⁵ W Pełczyskach znaleziono dwa żetony: jeden na stan. 2, zaś drugi na stan. 1 lub na stan. 2. Wykaz wszystkich stanowisk z danymi administracyjnymi znajduje się w Tab. 1 – zob. <https://doi.org/10.36154/wa.71.2020.06> (plik dodatkowy).

¹⁶ Łącznie ze stanowiskami z terenu grupy masłomęckiej.

¹⁷ Por. T. RAKOWSKI 2020.

¹⁸ Zespoły grobowe z żetonami są na tyle rzadkie, że omawianie ich pod kątem rodzaju pochówku nie jest konieczne, bowiem nie wnosi do interesujących nas kwestii nic istotnego. To samo dotyczy ewentualnej korelacji żetonów z płcią i/lub wiekiem zmarłych – oznaczeniami antropologicznymi dysponujemy jedynie w wypadku czterech grobów kultury przeworskiej i 15 kultury wielbarskiej.



Ryc. 2. Stanowiska archeologiczne z żetonami szklanymi z terenu Polski: kultura przeworska (a), kultura wielbarska (b), kultura luboszycka (c), nieokreślone (d) (por. Tab. 1)
Fig. 2. Glass counters from archaeological sites in Poland: Przeworsk Culture (a), Wielbark Culture (b), Luboszyce Culture (c), undetermined (d) (cf. Table 1)

szczykiej i jednym kulturowo nieokreślonym). Znacznie mniejsza jest liczba osad, na których odkryto szklane pionki. Znamy je jedynie z sześciu lub siedmiu takich stanowisk kultury przeworskiej i jednego kultury wielbarskiej. Możliwe, że jest to efektem słabego ciągle stanu rozpoznania osad z okresu wpływów rzymskich.

W wypadku dwóch stanowisk kulturowa atrybucja znalezionych tam żetonów jest niejasna. Szklany egzemplarz przekazany do Muzeum Okręgowego w Sieradzu a odkryty w rejonie niebadanego stanowiska w Dąbrowie Wielkiej¹⁹ najpewniej łączyć należy z kulturą przeworską. Niepewna pozostać musi identyfikacja pionka z grodu wczesnośredniowiecznego w Klenicy – jego cechy wskazują, że chodzi tu o żeton rzymski, a nie wczesnośredniowieczny²⁰.

Większość znalezisk *calculi* koncentruje się w centralnej Polsce (Ryc. 2). Ich rozmieszczenie odpowiada przebiegowi dolin wielkich rzek Niżu Polskiego (Wisła, Odra, Warta) wraz z dopływami. Na mapie wyraźnie widoczny

jest brak żetonów w dwóch regionach. Pierwszy to Pomorze Zachodnie i północna część Ziemi Lubuskiej, co zapewne związane jest przede wszystkim ze stanem badań na tych terenach. Drugi obszar to dobrze rozpoznane archeologicznie tereny zajmowane przez ludy bałtyjskie²¹.

Kwerenda źródłowa pozwoliła ustalić liczbę odkrytych na terenie Polski żetonów – w chwili jej zamknięcia (wrzesień 2018 roku) zarejestrowanych było od 386 do 390²² egzemplarzy; na potrzeby dalszej analizy przyjmuję pierwszą z podanych wartości²³. Z kulturą przeworską łączyć można 193 pionki, z wielbarską 187, a z luboszycką trzy. Aż 131 żetonów zaginęło, w efekcie czego nie mogły być one przedmiotem badań empirycznych. W takich wypadkach posiłkowałam się zachowaną dokumentacją, zdjęciami archiwalnymi, rysunkami oraz

²¹ Por. W. NOWAKOWSKI 2001.

²² W publikacjach dla stanowiska w Chojnem podawana jest liczba 12 (m.in. H.A. ZĄBKIEWICZ-KOSZAŃSKA 1972, 173–174; J. SCHUSTER 2016, 154) lub nawet 15 (H. JANICZAK 1990, 139; R. MADYDA-LEGUTKO, J. ZAGÓRSKA-TELEGA 2000, 114) żetonów, natomiast w księdze inwentarzowej Muzeum Archeologicznego i Etnograficznego w Łodzi wpisano 11 egzemplarzy. W wypadku Dorotowa mowa jest o 20 lub 21 szklanych pionkach (A. KOKOWSKI 2011, 327).

²³ Por. M. KRZYŻANOWSKA 2019.

¹⁹ Por. T. ŁASZCZEWSKA, H.A. ZĄBKIEWICZ-KOSZAŃSKA 1962, 57, 72–73.

²⁰ F. BIERMANN, A. KIESELER, D. NOWAKOWSKI 2011, ryc. 8;d; por. M. KRZYŻANOWSKA 2019, 30.

opisami w publikacjach, choć w odniesieniu do okazów z Radłowic, Pielgrzymowa, Warszawy-Kawęczyna i Dąbrowy Wielkiej oraz części żetonów z Odr nawet to nie było możliwe.

Zauważyć można, że przyjęta tu liczba pionków jest mniejsza, niż wynikałoby to z dostępnych opracowań źródłowych. W wyniku kwerendy wyeliminowałam bowiem część egzemplarzy²⁴. Dotyczy to obecnych w literaturze żetonów z następujących stanowisk: Czarnówko, grób R373 (cztery egz.)²⁵, Mokra, grób 274/99 (12 egz.)²⁶, Sadowie, znal. luźne (cztery egz.)²⁷, Siedlemin, kurhan VI (9 egz.)²⁸, Opatów, grób 957 (dwa egz.)²⁹, Ruże, pow. golubsko-dobrzyński, grób 17 (jeden egz.)³⁰, Rudzienice, pow. iławski, stan. 38, grób 14 (jeden egz.)³¹, Zębowo, pow. toruński, groby 6 (dwa egz.) i 8 (jeden egz.)³².

Większą liczbę pionków niż jest podawana w literaturze stwierdziłam natomiast podczas kwerendy materiałów z cmentarzyska z miejscowości Modła – grób 59/81 zawierał w rzeczywistości osiem żetonów³³.

²⁴ W poniższym wykazie są też obiekty ze szkła opakowego. Od połowy I wieku n.e. takiego szkła używano głównie do wyrobu drobnych przedmiotów, jak paciorki i żetony, ale też elementów dekoracyjnych naczyń szklanych. W wykazie umieściłam tylko te przedmioty, których stan zachowania i cechy formalne pozwoliły na pewne lub niemal pewne stwierdzenie, że należą one do interesującej nas kategorii wytworów.

²⁵ D. RUDNICKA, M. MĄCZYŃSKA 2002, 16; M. MĄCZYŃSKA, D. RUDNICKA 2004, 241. JAN SCHUSTER (2018, 15, tabl. XXIII:14) określa te przedmioty jako bryłki stopionego szkła (z naczynia?).

²⁶ RENATA MADYDA-LEGUTKO i JOANNA ZAGÓRSKA-TELEGA (2000, 115) podają informację o 24 szklanych pionkach z tego grobu, jednak w wyniku kwerendy stwierdziłam, że żetonami jest tylko 12 z nich, natomiast 10 to najprawdopodobniej fragmenty potłuczonego i stopionego naczynia (?), a pozostałe dwa to najpewniej stopione paciorki.

²⁷ Jeden z tych domniemanych kamieni (S. JASNOSZ 1955, 153, ryc. 21:33) nie został wykonany ze szkła i jest współczesnym nowożytnym wtrętem, zaś pozostałe trzy (S. JASNOSZ 1955, ryc. 21:35) są najprawdopodobniej fragmentami przetopionych paciorków szklanych.

²⁸ A. KARPIŃSKA 1926, 65–66. Opisane tu stopy będące mieszanką szkła białego i fioletowego mogą być pozostałością po gemmie.

²⁹ R. MADYDA-LEGUTKO, J. RODZIŃSKA-NOWAK, J. ZAGÓRSKA-TELEGA 2011a, 218. Stan zachowania (przetopienie w ogniu stosu) nie pozwala na ich jednoznacznie identyfikację jako szklanych żetonów.

³⁰ O. ROMANOWSKA-GRABOWSKA, J. JANIKOWSKI 1982; R. MADYDA-LEGUTKO, J. ZAGÓRSKA-TELEGA 2000, 110. Informacja, jakoby zostały on wykonane ze szkła (R. MADYDA-LEGUTKO, J. ZAGÓRSKA-TELEGA 2000, 110), oparta jest na ustnym przekazie dr Ewy Bokiniec. W publikacji źródłowej (O. ROMANOWSKA-GRABOWSKA, J. JANIKOWSKI 1982, 110–111, tabl. XV:10) pionek określono jako gliniany, co potwierdziły badania pXRF (M. KRZYŻANOWSKA 2019, 28).

³¹ Ten zaginiony przedmiot do kategorii pionków zaliczyła KALINA SKÓRA (2015, 300), jednak opis i szkic zabytku z archiwalnej karty inwentarzowej (U. MARGOS, M. STĄPOREK 2005, 314, ryc. 7:c) wskazują, że nie był to żeton do gry.

³² W publikacji źródłowej (J. JANIKOWSKI 1973, 180, tabl. V:3, tabl. VI:3) opisane zostały, bez podania surowca, jako prawie regularne i kuliste kamyki do gry lub zabawy; za prawdopodobne żetony uznaje je KALINA SKÓRA (2015, 300), ale ich kształt raczej wyklucza tę możliwość.

³³ RYSZARD WOŁĄGIEWICZ (1993, 181–182) informuje o czterech ka-

Wspomnieć też należy o bliżej niezidentyfikowanym cmentarzysku z Mławy, pow. *loco*, z grobami ciepłymi z II wieku n.e., z którego pochodzić miały *calculi*; informacji tej nie można jednak zweryfikować³⁴.

DATOWANIE I ROZPRZESTRZENIENIE SZKLANYCH ŻETONÓW

W większości inwentarzy grobowych żetony występują w jednym lub dwóch egzemplarzach. Niemniej, w 29 wypadkach mamy do czynienia z większą ich liczbą, możemy tym samym założyć, iż są to zestawy pionów. Za taki zestaw uznać można zbiór co najmniej trzech żetonów³⁵ znalezionych w jednym obiekcie, niezależnie od tego, czy zostały wykonane ze szkła, czy też innych surowców. Zestawy możemy odpowiednio podzielić na dwie grupy: małe zawierają od trzech do sześciu egzemplarzy, natomiast duże siedem lub więcej pionków³⁶.

Najliczniej żetony występowały w dwóch przedziałach chronologicznych (Ryc. 3): B₁–B₂ i C_{1b}–C₂, przy czym w drugim z nich liczba *calculi* jest znacząco większa.

Z faz B₁–B₂ znanych jest osiem stanowisk, na których zarejestrowano łącznie 83 żetony szklane. Większość z nich to stanowiska kultury przeworskiej (Łęg Piekarski, Zgliczyn Pobodzy, Chojne, Chmielów Piskowy, Krzypinów, Karczyn/Witowy), a po jednym kultury wielbarskiej (Odry) i kultury luboszyckiej (Luboszyce). Z tego horyzontu czasowego dysponujemy trzema dużymi zestawami pionków szklanych, pochodzącymi z terenu kultury przeworskiej i charakteryzującymi się różnorodnością kolorystyczną. Pierwszy z nich, z grobu pod kurhanem II w Łęgu Piekarskim, składa się z 30 żetonów w pięciu kolorach: 10 białych, czterech *czarnych*³⁷, pięciu ciemno- i pięciu jasnożółtych, trzech niebieskich i trzech zielonych³⁸. Kolejny, ze Zgliczyna Pobodzego, zawiera 24 pionki w czterech kolorach, po sześć każdej barwy³⁹: *czarnej*, białej, żółtej i jasnoniebieskiej/aqua⁴⁰. Ostatni to

mykach do gry.

³⁴ Wobec zaginięcia zabytków wiadomość ta, oparta na notatce prasowej, nie została potwierdzona (G. KOSSINNA 1922, 140).

³⁵ Trzy pionki są minimalną liczbą, potrzebną jednemu graczowi do zagrania w młynek. W wypadku tych najmniejszych zestawów znanych z terenu Polski nie wszystkie pionki w komplecie są tego samego koloru i/lub materiału.

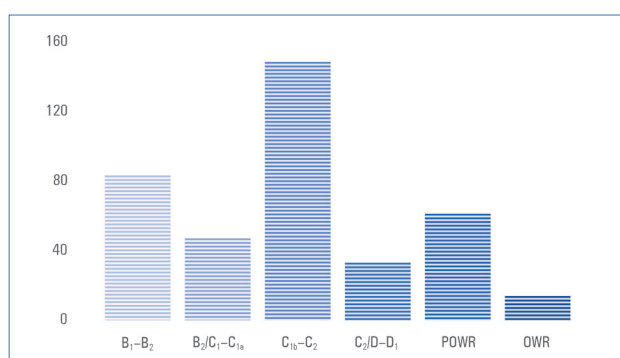
³⁶ M. KRZYŻANOWSKA 2019, 43.

³⁷ Czarne żetony wykonywane były z różnego koloru szkła bazowego, m.in. ciemnozielonego czy ciemnofioletowego – zapis kursywą wskazuje na umowność pojęcia.

³⁸ E. PETERSEN 1940, 38, ryc. 5; A. KIETLIŃSKA 1961, tabl. 33:29–57; R. MADYDA-LEGUTKO, J. ZAGÓRSKA-TELEGA 2000, 114.

³⁹ A. GRZYMKOWSKI 1979, 199, ryc. 2:8; 2006, 63–34, ryc. 6:7; J. SCHUSTER 2016, 153, ryc. 17.

⁴⁰ Określenie „aqua” odnosi się do szkła o odcieniu wody (wodnistym).



Ryc. 3. Liczba żetonów szklanych w poszczególnych przedziałach chronologicznych

Fig. 3. Number of glass counters in individual chronological divisions

zaginiony w nieznanymi okolicznościach zestaw z grobu 4 z Chojnego, składający się z 12 okazów z brązowego, zielonego, żółtego, niebieskiego i liliowo-białego (żetony mozaikowe?) szkła⁴¹. Z kultury wielbarskiej znany jest tylko jeden duży – zaginiony – zestaw, z grobu 2 pod kurhanem II w Odrach, składający się z 11 żetonów⁴². Mały zestaw trzech pionków z jasnoniebieskiego szkła pochodzi z grobu 122 z eponimicznego cmentarzyska w Luboszczach⁴³. Po jednym egzemplarzu odkryto w grobie 33 w Chmielowie Piaskowym (jasnozielony)⁴⁴, w grobie 83 w Kryspinowie (jasnozielony)⁴⁵ i luźno w Karczyniu/Witowach (niebieski)⁴⁶.

Z fazy B₂/C₁-C₁ pochodzi 47 szklanych żetonów, które zarejestrowano tylko na sześciu stanowiskach. Wszystkie znalezione na cmentarzyskach: dwóch kultury przeworskiej (Siedlemin, Niezgodzie), trzech kultury wielbarskiej (Odry, Dorotowo, Weklice) oraz jednym kulturowo niepewnym (Wyszomierz). Ze strefy przeworskiej znany jeden duży zestaw – z kurhanu VI z Siedlemina – zawierający 16 żetonów: 10 białych i sześć czarnych⁴⁷; wszystkie są bardzo zniszczone i przepalone, najprawdopodobniej w ogniu stosu pogrzebowego. W grobie zbiorowym 3/2009 w Niezgodzie⁴⁸ znaleziono pojedynczy pionek, wykonany ze szkła niebieskiego. Dwa zestawy żetonów pochodzą z zespołów kultury wielbarskiej. O pierwszym

z nich, zaginionym (Odry, grób 20) wiemy bardzo niewiele – na podstawie publikacji⁴⁹ można jedynie wnioskować, że krążki nie były w zbyt dobrym stanie. Drugi, z grobu z Dorotowa, składał się z 19 białych i jednego zielonego pionka – jeżeli wierzyć fotografii egzemplarza te nie nosiły śladów przepalenia/przetopienia w ogniu stosu⁵⁰. Pojedynczy żeton z jasnoniebieskiego szkła odkryto w grobie 452 z Weklic⁵¹. Dwa ostatnie *calculi* należą do inwentarza grobu 110 z nieokreślonego kulturowo cmentarzyska z Wyszomierza – jeden wykonany z niebieskiego szkła, mocno skorodowany, jest cały, drugi, mozaikowy, zachował się w ok. 1/3 pierwotnej wielkości.

Najwięcej, bo aż 13 stanowisk z żetonami szklanymi znany z przedziału chronologicznego C_{1b}-C₂. Na cmentarzyskach kultury przeworskiej (Gledzianówek, Kapalica, Mokra, Opatów, Sadowie, Wrocław-Zakrzów) i wielbarskiej (Cecele, Stare Grochy, Jartypany⁵², Kutowa, Rostołty, Masłomęcz, Pielgrzymowo) zarejestrowano łącznie 148 pionków, w ośmiu wypadkach tworzących zestawy. Dwa z nich odkryto we Wrocławiu-Zakrzowie. W grobie I znaleziono 35 szklanych kamieni: 17 białych i 18 czarnych, natomiast w grobie III 29 egzemplarzy: 14 białych i 15 czarnych⁵³. Ostatni, duży zestaw pionków z zespołu kultury przeworskiej pochodzi z grobu 274/99 z Mokrej. Składa się on z 12 żetonów szklanych (czterech zielonkawych i ośmiu czarnych) oraz jednego kamiennego; pionki szklane są przepalone i silnie zniszczone. Tzw. mały zestaw żetonów znany z grobu 385 z Opatowa. Tworzą go dwa okazy z jasnozielonego szkła i trzy z innych materiałów – dwa z krzemienia i jeden z mleczonego zęba mamuta⁵⁴. Pozostałych pięć kompletów odkryto na stanowiskach kultury wielbarskiej. Duży zestaw 46 żetonów mozaikowych należał do inwentarza grobu pod kurhanem 1 w Starych Grochach, w tym 24 szmaragdowozielono-żółto-szmaragdowozielonych⁵⁵ i 22 biało-żółto-białych⁵⁶. Kolejny duży zestaw pochodzi z grobu 2 pod kurhanem V w Cecelach, jednak – w przeciwieństwie do

⁴⁹ J. KMIECIŃSKI 1968, 61, tabl. III/20:D.

⁵⁰ Ostatnio zob. np. A. KOKOWSKI 2011, 150, 327–328, ryc. 133 – tu zebrana starsza literatura.

⁵¹ M. NATUNIEWICZ-SEKULEA, J. OKULICZ-KOZARYN 2011, 113, tabl. CCI/ 452:42.

⁵² Serdecznie dziękuję Panu dr. hab. Jackowi Andrzejowskiemu za udostępnienie informacji na temat żetonów szklanych z Jartypor, jak i samych obiektów do badań.

⁵³ W. GREPLER 1887, 16, tabl. VI:7a,b; 1888, 9; I. KRAMARKOWA 1990, 89–90, 109, ryc. 23:e,f, 26, 52.

⁵⁴ R. MADYDA-LEGUTKO, J. ZAGÓRSKA-TELEGA 2000, 115, ryc. 1:5,6; R. MADYDA-LEGUTKO, J. RODZIŃSKA-NOWAK, J. ZAGÓRSKA-TELEGA 2011a, 105–106; 2011b, tabl. CXXXIV/385:3.4.

⁵⁵ W wypadku mozaik należy podawać wszystkie barwy zgodnie z ich strukturą (począwszy od środka – rdzenia), nawet jeśli się powtarzają.

⁵⁶ K. RUSIN 1997, 190, ryc. 4:a (w trakcie eksploracji żetony biało-żółto-białe rozpadły się na kawałki).

⁴¹ Zob. m.in. H.A. ZĄBKIEWICZ-KOSZAŃSKA 1971, tabl. 166:16–27; 1972, 173–174.

⁴² Żetony te zaginęły, a publikacja (J. KMIECIŃSKI 1968, 24, 61, tabl. XVI:F) nie zawiera zbyt wielu informacji na ich temat.

⁴³ G. DOMAŃSKI 1982, 24, tabl. IX:h–j.

⁴⁴ K. GODŁOWSKI, T. WICHMAN 1998, 32, 70, tabl. XLIX:13.

⁴⁵ K. GODŁOWSKI 1976, 35, ryc. 7.

⁴⁶ J. BEDNARCZYK, A. ROMAŃSKA 2015, 44, 72, tabl. LXXXV/164:1.

⁴⁷ A. KARPIŃSKA 1926, 65–66, ryc. 48; H. JANICZAK 1990, 144, ryc. 12:n.

⁴⁸ Sam żeton nie był wcześniej publikowany. Odnośnie do cmentarzyska w Niezgodzie zob. np. A. BŁAŻEJEWSKI 2007, 167.

kompletów opisanych wcześniej – należą do niego tylko dwa pionki szklane (*czarny* i jasnożółty), podczas gdy aż 42 są wykonane z kości, siedem z gliny, trzy z kamienia i jeden z bursztynu⁵⁷. Trzy małe zestawy znane z grobów 28 i 287 z Jartypor oraz z grobu pod kurhanem 4 w Starych Grochach. Pierwszy z nich składa się z trzech *calculi* ze szkła, jednego z krzemienia i jednego z białego kwarcytu⁵⁸, natomiast drugi zawiera cztery żetony szklane – trzy białe i jeden *czarny*. Zestaw ze Starych Grochów tworzą trzy egzemplarze – dwa z *czarnego* i jeden z białego szkła⁵⁹. Na pozostałych stanowiskach z tego przedziału chronologicznego zarejestrowano tylko po jednym lub dwa żetony. W podkurhanowych grobach z przeworskich cmentarzysk w Gledzianówku i Kapalicy znaleziono po dwa pionki – w pierwszym wypadku jeden *czarny* (ze szkła ciemnofioletowego) i jeden biały⁶⁰, w drugim – dwa niebieskie⁶¹. Ze zniszczonego grobu mógł pochodzić jasnozielony krążek odkryty luźno na nekropoli tej kultury w Sadowiu⁶². Sześć zespołów z jednym lub dwoma żetonami znane z terenu kultury wielbarskiej. Po jednym okazie zawierały inwentarze grobu pod kurhanem 2 z Kutowej (ciemnej barwy, zaginiony)⁶³, grobu 103 z Masłomęcza (biały)⁶⁴, grobu pod kurhanem 1 z Pielgrzymowa (*czarny*)⁶⁵ i grobu pod kurhanem 3 z Rostółt (*czarny*, ze szkła ciemnozielonego)⁶⁶, zaś po dwa egzemplarze odkryto w grobie 30 z Jartypor (biały i jeden krzemienisty)⁶⁷ oraz w grobie 2 pod kurhanem 4 z Rostółt (*czarny*, wykonany ze szkła ciemnobrązowego, oraz biały)⁶⁸.

Z kolejnego przedziału chronologicznego (C₂/D–D₁) pochodzą tylko 33 szklane żetony z ośmiu stanowisk archeologicznych z ziem polskich – siedmiu kultury wielbarskiej (Masłomęcz, Modła, Kutowa, Jartypory, Skiwy Małe, Warszawa-Kawęczyn, Gościeradów) i jednego kultury przeworskiej (Opatów). Największy zestaw z tego horyzontu, zawierający trzy białe i pięć *czarnych* kamieni, znajdował się w grobie 59/81 z Modły. Kolejne dwa składają się z czterech jednobarwnych *calculi*: w grobie 287 z Jartypor białych, a w grobie 1 z kurhanu 1 ze Skiwy Małych *czarnych*, ze szkła ciemnozielonego⁶⁹. Ostatni całkowicie szklany zestaw – z grobu 957 z Opatowa – two-

rzę trzy pionki *czarne*, z ciemnozielonego szkła⁷⁰. Wyjątkowy komplet znaleziono w grobie 101 w Masłomęczu, bowiem każdy z trzech żetonów wykonano z innego materiału – szkła (białego), poroża i krzemienia⁷¹. Pojedynczy pionek nieokreślonej barwy odkryto w grobie 10 w Gościeradowie (stan. 1)⁷², zaś dwa żółte egzemplarze w obiekcie warstwowym 449–454 w Opatowie⁷³. Po jednym żetonie pochodzi też z grobów 31 (*czarny*), 34 (*czarny*), 59 (*czarny*) i 107 (zielony) z Kutowej⁷⁴ i grobu 2 pod kurhanem 2 ze Skiwy Małych (*czarny*)⁷⁵, natomiast z Warszawy-Kawęczyna z grobów 6 i 7 odpowiednio jeden i dwa *czarne* pionki⁷⁶.

61 szklanych *calculi* datować można tylko ogólnie na późny okres wpływów rzymskich (POWR). Pochodzą one z 10 stanowisk: siedmiu kultury wielbarskiej (Czarnówko, Masłomęcz, Stara Wieś, Jartypory, Stare Grochy, Kutowa, Kotłówka) i trzech przeworskiej (Nowa Wieś Legnicka, Opatów, Siedlemin). Zestaw z grobu 150 z Opatowa składa się jedynie z czterech egzemplarzy: dwóch *czarnych*, wykonanych ze szkła ciemnozielonego, oraz po jednym białym i jasnozielonym⁷⁷. Jeszcze mniejszy komplet pochodzi z kurhanu V z Siedlemina – tworzą go dwa pionki białe i jeden *czarny*; na tym samym stanowisku, w kurhanie 1, odkryto egzemplarz niebieski⁷⁸. Fragment białego żetonu znany też z obiektu A306 z osady kultury przeworskiej w Nowej Wsi Legnickiej⁷⁹. Znacznie liczniejsze są w tym przedziale chronologicznym kamienie zarejestrowane na stanowiskach kultury wielbarskiej. W pięciu wypadkach tworzą one zestawy o różnej liczebności. Pierwszy z nich, z grobu R374 z Czarnówka, składa się z 22 pionków – dziewięciu białych i 13 *czarnych*, wykonanych ze szkła ciemnofioletowego⁸⁰. Mniejsze komplety pochodzą z grobu 184 z Masłomęcza (trzy *czarne* żetony ze szkła o barwie ciemnozielonej), z kurha-

⁵⁷ J. JASKANIS 1996, 80, tabl. LXXVII/V-2:8

⁵⁸ J. ANDRZEJOWSKI, K. STANEK 2007, ryc. 11:k.

⁵⁹ K. RUSIN 1999, 226–227.

⁶⁰ M.in. H. JANICZAK 1990, 139–140, ryc. 9:c.d.

⁶¹ A. KARPIŃSKA 1926, 76; H. JANICZAK 1990, 141, ryc. 13:e.

⁶² S. JASNOSZ 1955, 153, ryc. 21:34; R. MADYDA-LEGUTKO, J. ZAGÓRSKA-TELEGA 2000, 115.

⁶³ J. JASKANIS 2012, tabl. 70:3.

⁶⁴ Niepubl., zbiory Muzeum Zamojskiego w Zamościu, nr kat. 5238.

⁶⁵ N. LAU 2012, 60.

⁶⁶ J. JASKANIS 2012, tabl. 14:5.

⁶⁷ J. ANDRZEJOWSKI, K. STANEK 2007, ryc. 13:f.

⁶⁸ J. JASKANIS 2012, tabl. 20:8.9.

⁶⁹ J. JASKANIS 1973, 177–178, ryc. 5:b–d.

⁷⁰ R. MADYDA-LEGUTKO, J. ZAGÓRSKA-TELEGA 2000, 115, ryc. 2:1–3; R. MADYDA-LEGUTKO, J. RODZIŃSKA-NOWAK, J. ZAGÓRSKA-TELEGA 2011a, 216–218; 2011b, tabl. CCCXXXIV/957:68–70.

⁷¹ T. BORODZIEJ, A. KOKOWSKI, W. MAZUREK 1989, tabl. 375:10; por. A. KOKOWSKI 1987, ryc. 22:c–e; M. KURAŚ 2008, ryc. 29.

⁷² A. NIEWĘGŁOWSKI 1982, 75, ryc. 9:o.

⁷³ R. MADYDA-LEGUTKO, J. ZAGÓRSKA-TELEGA 2000, 115, ryc. 1:12.15; R. MADYDA-LEGUTKO, J. RODZIŃSKA-NOWAK, J. ZAGÓRSKA-TELEGA 2011a, 122–123; 2011b, tabl. CLX/439:174, CLXI/439:197.

⁷⁴ J. JASKANIS 2012, 164, 165, 169, 176, tabl. 85/31:1, 85/34:1, 87/59:1, 90/107:1.

⁷⁵ J. JASKANIS 1973, 179–180, ryc. 7:c.

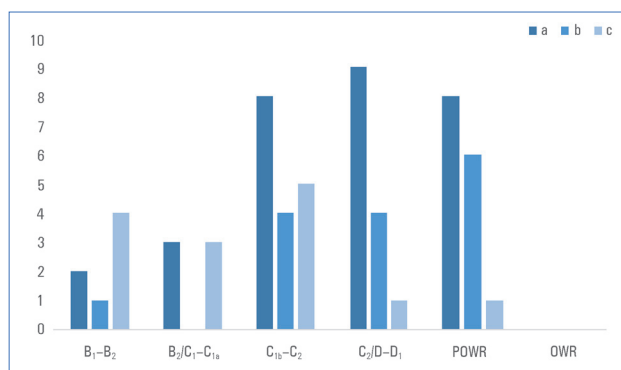
⁷⁶ B. JANKOWSKA 1962, 332, 346, tabl. LXVII:21.22.

⁷⁷ R. MADYDA-LEGUTKO, J. ZAGÓRSKA-TELEGA 2000, 115, ryc. 1:1–4; R. MADYDA-LEGUTKO, J. RODZIŃSKA-NOWAK, J. ZAGÓRSKA-TELEGA 2011a, 52; 2011b, tabl. LIV/150:6–9 (tu zespół datowany jest na fazę C₁).

⁷⁸ A. KARPIŃSKA 1926, 52, 55, ryc. 30, 33, 43; H. JANICZAK 1990, 144, ryc. 10:d, 11:a.b.

⁷⁹ T. SKORUPKA 2006.

⁸⁰ Ostatnio J. SCHUSTER 2018, 15–16, tabl. XXXIII.



Ryc. 4. Liczba zespołów i z jednym/dwoma żetonami (a) oraz małym (b) lub dużym (c) zestawem żetonów w poszczególnych przedziałach chronologicznych

Fig. 4. Number of assemblages with one/two counters (a) and small (b) or large (c) set of counters in individual chronological divisions

nu 3 ze Starych Grochów (cztery białe i 1 czarny)⁸¹ oraz z Jartypor, z grobów 172 (cztery białe i jeden szmaragdowozielony) i 185/186 (pięć czarnych ze szkła ciemnozielonego). Pojedyncze pionki znamy także z grobów 6 (czarny i biały), 31 (biały), 162 (czarny), 274 (biały) i 294 (biały) z Jartypor, z grobu 1 pod kurhanem 2 z Kotłówek (jasnozielony)⁸² oraz z kurhanu 4 z Kutowej⁸³, a także luźno ze Starej Wsi (dwa czarne, wykonane ze szkła ciemnozielonego)⁸⁴.

14 żetonów, głównie znalezisk luźnych z osad, ale również z kilku cmentarzysk, nie może być datowanych dokładniej niż na cały okres wpływów rzymskich (OWR). Pochodzą one z 10 lub 11 stanowisk, w tym ze wczesnośredniowiecznego grodziska (Klenica – jasnoniebieski), ośmiu lub dziewięciu stanowisk kultury przeworskiej (Kwiatków, Wrocław-Widawa, Radłowice, Opatów, Pełczyska, Jakuszowice, Dąbrowa Wielka?) i dwóch kultury wielbarskiej (Malbork-Wielbark, Toruń). Po dwa pionki znaleziono na osadach w Jakuszowicach (biały i czarny)⁸⁵ i w Kwiatkowie (jasnoniebieski/aqua i czarny)⁸⁶, natomiast pojedyncze na osadach we Wrocławiu-Widawie (czarny, wykonany ze szkła ciemnozielonego) i w Radłowicach (kolor nieznany)⁸⁷ oraz w Toruniu (czarny z ciemnozielonego szkła). Niejasna jest sytuacja osad z Pełczysk, gdzie odkryto dwa egzemplarze – jeden na stan. 2 (czarny), drugi na stan. 1 lub 2 (kolor nieznany)⁸⁸. Rów-

nie ogólnie datowane są trzy pionki z cmentarzysk: dwa z Malborka-Wielbarka⁸⁹ i jeden z Opatowa⁹⁰. Natomiast z niebadanego wykopaliskowo stanowiska w Dąbrowie Wielkiej pochodzi jeden czarny żeton.

Zauważalne jest, że w większości wypadków szklane pionki odkrywane w kontekstach grobowych nie tworzą większych zestawów. Zazwyczaj w zespole jest jeden lub dwa kamienie, rzadziej mały zestaw liczący od trzech do pięciu *calculi* (łącznie znamy 12 takich zespołów przeworskich, 32 wielbarskie, jeden luboszycki i jeden nieokreślony kulturowo). Widać też, że w późnym okresie wpływów rzymskich wyraźnie zwiększa się liczba grobów zawierających jeden lub dwa pionki, rośnie też liczba zespołów z małymi zestawami żetonów, maleje natomiast liczba grobów z dużymi zestawami. Na tym tle wyróżnia się przedział faz B₁-B₂ z dominacją zestawów o większej liczbie żetonów (Ryc. 4).

ŻETONY SZKLANE – CHARAKTERYSTYKA

Szklane żetony są praktycznie takiego samego kształtu. Ich analizę można przeprowadzić jedynie pod kątem barwy, wielkości i przypuszczalnej metody produkcji. Wszystkie informacje dotyczące *calculi* znalezionych na ziemiach polskich zestawiono w tabeli 1.

Kształt żetonu, który można opisać jako owalny, okrągły, zbliżony do okrągłego bądź nieokreślony, jest nie tylko efektem procesu produkcji, ale zależy też od właściwości roboczych szkła. Spośród 386 zarejestrowanych pionków 277 zachowało się w całości, 70 we fragmentach, a w odniesieniu do 39 stan ich zachowania w chwili odkrycia (a zarazem oryginalna forma), pozostają nieznane. Pierwotny kształt najłatwiej ocenić można w wypadku okazów zachowanych w całości (bądź nie mniej niż w ok. ¾ pierwotnej wielkości). Spośród 277 całych *calculi* 84 jest okrągłych, 150 owalnych, a 43 mają kształt zbliżony do okrągłego. Wśród zachowanych we fragmentach możliwy pierwotny kształt udało się określić dla 39 egzemplarzy, z których 14 było okrągłych, 22 owalne, a trzy zbliżone do okrągłego. Kształtu 31 pionków szklanych nie ustalono z powodu ich zbytznego rozdrobnienia lub zachowania w mało dystynktywnych fragmentach (Ryc. 5).

Analizując barwę szklanych *calculi* przede wszystkim należy zwrócić uwagę, czy przepuszczają one wiązkę światła, tzn. są przejrzyste, czy też jej nie przepuszczają a szkło jest zmętnione, czyli opakowe. W obrębie obu tych kategorii dwie wyraźne grupy tworzą żetony

⁸¹ K. RUSIN 1999, 225–226, ryc. 8:a–e.

⁸² J. JASKANIS 2012, 109, tabl. 55:1.

⁸³ J. JASKANIS 2012, 135, tabl. 78/skupisko 2:2.

⁸⁴ T. DĄBROWSKA 1973, 501.

⁸⁵ K. GODŁOWSKI 1986, 119, ryc. 9:13, 11:6; 1995, 158, tabl. 8:1.2.

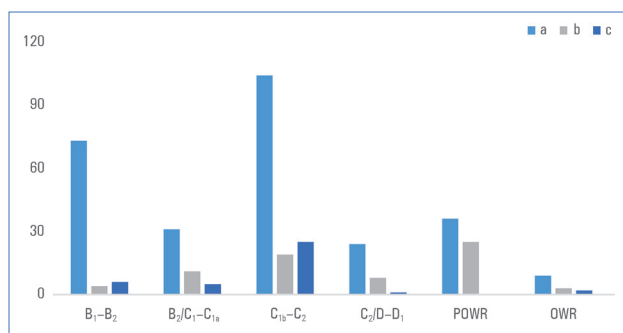
⁸⁶ K. KOT, M. PIOTROWSKA 2016, 277, tabl. 3:5.

⁸⁷ M. BOHR 2014, 191–192, ryc. 2.

⁸⁸ M. RUDNICKI 2006, 106, ryc. 5:1.2.

⁸⁹ M. SEKUŁA 2006, 186, ryc. 8:2.3; J. KLEEMANN 2017, 228, tabl. 116:12.13.

⁹⁰ R. MADYDA-LEGUTKO, J. ZAGÓRSKA-TELEGA 2000, 115, ryc. 2:11; R. MADYDA-LEGUTKO, J. RODZIŃSKA-NOWAK, J. ZAGÓRSKA-TELEGA 2011a, 384; 2011b, tabl. CDXIX:326.

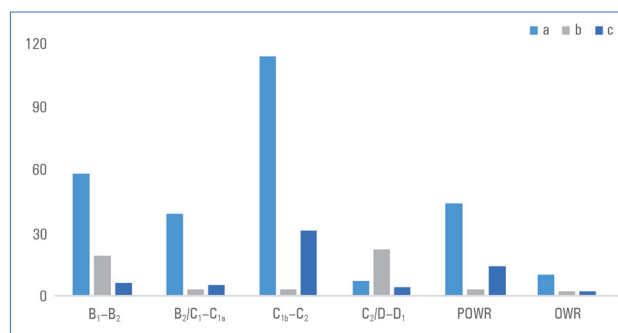


Ryc. 5. Stan zachowania żetonów szklanych w poszczególnych przedziałach chronologicznych: w całości (a), fragmentarycznie (b), brak danych (c)

Fig. 5. State of preservation of glass counters in individual chronological divisions: whole (a), fragmentary (b), no data (c)

mono- i polichromatyczne. Jednobarwne⁹¹ pionki można podzielić zgodnie z ich kolorem i odcieniem, natomiast wielokolorowe z uwagi na rodzaj ich zdobienia (wzoru – kropek, kresek, mozaiki, marmurka), a na kolejnym poziomie – zależnie od koloru bazy i ornamentu⁹². Żetony czarne należy zaliczyć do kategorii szkła przejrzystego – barwa szkła bazowego użytego do ich produkcji widoczna jest w świetle przechodzącym. Czarne pionki znalezione na ziemiach polskich zrobione są ze szkła ciemnozielonego, ciemnofioletowego i ciemnobrązowego.

Badaniom poddano 174 żetony wykonane ze szkła opakowego (147 jednobarwnych i 27 mozaikowych) oraz 179 pionków ze szkła przejrzystego (155 jednobarwnych i 24 mozaikowe). Barwa 33 żetonów pozostaje nieznaną, bowiem w literaturze brak jest stosownych informacji. Z zestawienia wszystkich *calculi* (Tab. 2) wynika, że najpopularniejsze były pionki ze szkła czarnego (125) i niewiele mniej liczne z opakowego szkła białego (120). Odwrotną sytuację zaobserwował Thomas Krüger⁹³, w jego zestawieniu zebrane zostały jednak egzemplarze ze znacznie większego obszaru niż Polska. Widzimy też, że najbardziej zróżnicowane kolorystycznie są żetony z wczesnego okresu wpływów rzymskich. Spośród wszystkich barw pionków zarejestrowanych na ziemiach polskich z tego horyzontu (B₁-B₂) nie znamy jedynie okazów z opakowego czerwonego szkła. W wypadku pozostałych przedziałów chronologicznych takiego zróżnicowania już nie ma – żetony inne niż białe i czarne są nieliczne lub nie ma ich wcale. Wyjątkiem jest zespół 46 mozaikowych pion-



Ryc. 6. Średnica żetonów w poszczególnych przedziałach chronologicznych: duża (a), mała (b), brak danych (c)

Fig. 6. Diameter of glass counters in individual chronological divisions: large (a), small (b), no data (c)

ków szmaragdowozielono-żółto-szmaragdowozielonych i biało-żółto-białych z kurhanu 1 w Starych Grochach, datowany na fazy C_{1b}-C₂.

Ciemnozielone szkło wykorzystano do produkcji 35 żetonów, ciemnofioletowe stanowiło bazę dla 14 *calculi*, natomiast ciemnobrązowe posłużyło do wykonania pięciu egzemplarzy. Dla 70 czarnych żetonów niemożliwe było określenie barwy szkła bazowego, użytego do ich produkcji. Niektóre z nich zaginęły (m.in. z Wrocławia-Zakrzowa czy Warszawy-Kawęczyna), zachowały się w bardzo złym stanie (np. z Siedlemina, Mokrej czy Modły), możliwe również, że w pewnych wypadkach w trakcie analizy korzystałam z niewystarczająco silnego źródła światła.

Szklane żetony z reguły dzielone są na małe i duże, różne są natomiast zakresy średnic przyjmowane dla obu tych grup. Dla pierwszej bywa brany pod uwagę przedział od 10 do 20 mm, dla drugiej od 27 do 32 mm⁹⁴, co jednak pozostawia poza schematem pionki, których średnica przekracza 20 mm i jednocześnie jest mniejsza niż 27 mm. W tym opracowywaniu zastosowałam podział zaproponowany dla pionków z Pompejów, do grupy małych zaliczono żetony o średnicy do 14,5 mm, natomiast do grupy dużych – powyżej 15 mm⁹⁵.

Średnica kamieni, czy to mierzona na egzemplarzach zachowanych w całości, czy ekstrapolowana z fragmentów, waha się od 10 do 36 mm (Ryc. 6), przy czym ponad 30 mm mierzą tylko dwa egzemplarze (Rostołty, kurhan 2); przeciętna średnica żetonów, z wyłączeniem obu największych, wynosi ok. 19,6 mm⁹⁶. Wysokość pionków zamyka się w przedziale od 3 do 12 mm (choć tę maksymalną wysokość ma tylko jeden egzemplarz, z grobu

⁹¹ W wypadku kilku żetonów jednobarwnych (Zgliczyn Pobodzy, Wyszomierz, Cecele – por. Tab. 1) stwierdzono wprawdzie obecność wtrętów szkła innej barwy, najprawdopodobniej spowodowaną sposobem ich produkcji.

⁹² H.E.M. COOL 2016b, 158.

⁹³ TH. KRÜGER 1982, 156–158.

⁹⁴ M.in. P. COSYNS 2015, 199.

⁹⁵ H.E.M. COOL 2016a, 169.

⁹⁶ Dla niezachowanych żetonów z grobu I z Wrocławia-Zakrzowa przyjęto przeciętną średnicę 25 mm.

Tabela 2. Liczba żetonów szklanych różnej barwy w poszczególnych przedziałach chronologicznych
 Table 2. Number of glass counters of different colours in individual chronological divisions

Kolor / przejrzystość	Przedział czasowy						Razem
	B1-B2	B2/C1-C1a	C1b-C2	C2/D-D1	OWR	POWR	
biały / opakowy	16	29	41	8	1	25	120
czarny	10	6	50	21	8	30	125
jasnożółty / opakowy	11	–	1	2	–	–	14
żółty / nieokreślona	3	–	–	–	–	–	3
ciemnożółty / opakowy	5	–	–	–	–	–	5
szmaragdowozielony / opakowy	3	–	–	–	–	1	4
jasnozielony / przejrzysty	2	–	7	1	–	2	12
zielony / nieokreślona	2	1	–	–	1	–	4
niebieski / przejrzysty	1	2	2	–	–	1	6
niebieski / opakowy	3	–	–	–	–	–	3
niebieski / nieokreślona	2	–	–	–	–	–	2
jasnoniebieski/aqua / przejrzysty	9	1	–	–	2	–	12
czerwony / opakowy	–	–	–	–	–	1	1
brązowy / nieokreślona	1	–	–	–	–	–	1
mozaikowy/wielobarwny / nieokreślona	4	1	46	–	–	–	51
nieznany / nieokreślona	11	7	1	1	2	1	23
Razem	83	47	148	33	14	61	386

83 z Kryspinowa); w większości wypadków wielkość ta wynosi od 5 do 8 mm. Przeważająca część *calculi* z ziem polskich kwalifikuje się do grupy dużych, które dominują w trzech pierwszych przedziałach czasowych. W najmłodszym horyzoncie (C₂/D–D₁) przeważają żetony małe, jednak ogólna liczba pionków datowanych na ten przedział jest dość mała, co nie pozwala na jakiegokolwiek interpretacje.

Biorąc pod uwagę średnice żetonów tworzących poszczególne zestawy można zauważyć, że w większości wypadków okazy tego samego koloru mają podobne wymiary, a ich średnice różnią się od ok. 1 do ok. 3 mm. Kompletu składają się albo z pionków dużych (m.in. Łęg Piekarski, Chojne, Dorotowo, Siedlemin, kurhan VI, Wrocław-Zakrzów, groby I i III), albo małych (m.in. Odry, kurhan 2 grób 2 i grób 20, Luboszyce, grób 122, Skiwy Małe, kurhan 1 grób 1, Modła, grób 59/81). Na ich tle wyróżnia się zestaw ze Zgliczyna Pobodzkiego, który tworzą małe i duże żetony, mierzące od 13 do 17 mm. Osobno należy omówić zestaw z Cecel, z grobu 2 pod

kurhanem V, który zawierał dwa szklane pionki – czarny i jasnożółty: pierwszy z nich, o średnicy 14 mm, zalicza się do grupy małych, drugi, o średnicy 21 mm, do dużych. Oba mają jednak wielkość zbliżoną do pozostałych, wykonanych z innych surowców żetonów tego grobu, których średnica wynosi od 15 do 25 mm⁹⁷.

Pliniusz Starszy (*Hist. Nat.* XXXVI, 67) zawarł informację, że pionki szklane wykonywano z fragmentów tłuczonego szkła. Większość archeologów interpretowała ten opis jako informację o technice produkcji żetonów wielokolorowych – marmurkowych i mozaikowych, które sporządzano z przetopionych ułamków szkła, np. naczyniowego⁹⁸. Zakłada się, że do pieca wkładano kawałki szkła odpowiednio ułożone na gładkiej płytce-podstawce; powstałe w ten sposób żetony mają mieć stosunkowo regularny, okrągły kształt i płaską, równą powierzchnię

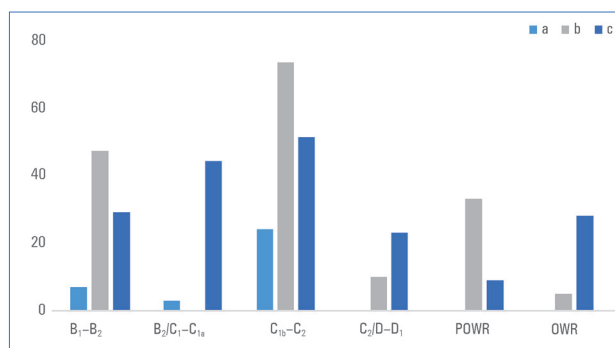
⁹⁷ Bursztynowy – 17 mm, kamienne – 18–20 mm, kościane – 15–25 mm, gliniane – 18–21 mm (J. JASKANIS 1996, 80–81).

⁹⁸ Zob. np. P. COSYNS 2015, 200; M. KRZYŻANOWSKA 2015, 544.

spodnią⁹⁹. Zgodnie z nieco inną koncepcją¹⁰⁰ wygląd pionków zależał zarówno od umiejętności samych szklarzy, jak i klasy pracowni, w których je robiono. Egzemplarze z przejrzystego szkła, często nieregularne, miały być wykonywane przez osobę rozpoczynającą naukę – w I wieku n.e. pozwalała na to powszechność, a przez to dostępność szkła o odcieniu niebieskozielonym. Żetony o regularnym kształcie miałyby z kolei być wyrobami szklarzy o zaawansowanej wiedzy i umiejętnościach.

Literatura archeologiczna dostarcza nam wielu hipotez dotyczących przypuszczalnych metod produkcji szklanych *calculi*, chociaż różnice między nimi są niewielkie. Generalnie proces ten miał polegać na nabieraniu, a następnie upuszczaniu gorącego szkła na odpowiednio przygotowane podłoże, które mogło być płaskie (równe, gładkie)¹⁰¹, bądź chropowate (nierówne, piaskowe)¹⁰². Sugeruje się również, że żetony wykonywano z fryty, czyli bardzo drobno pokruszonego szkła, które pod wpływem temperatury spajało się w jednolitą masę¹⁰³. Zastanawiano się również, czy do ich produkcji nie wykorzystywano jakiegoś rodzaju formy (ze względu na podobną średnicę pionków znajdujących w zestawach)¹⁰⁴, dotychczas jednak brak dowodów na stosowanie tego typu rozwiązania.

Kolejnym etapem poznawania sposobu wykonywania pionków szklanych są badania eksperymentalne¹⁰⁵. Dostarczają one głównie informacji na temat możliwych podłoży stosowanych przez szklarzy w trakcie procesu produkcyjnego, pozostawiały one bowiem na spodzie żetonu charakterystyczne ślady. Najprawdopodobniej za podłoże służył piasek, piaskowiec lub płaskie gliniane (?) płytki. Przeprowadzone przeze mnie badania eksperymentalne wykazały, że ślady piasku i piaskowca są praktycznie nieodróżnialne – w obu wypadkach na spodzie pionka są słabo widoczne wgłębienia po ziarenkach piasku lub chropowatej płytce piaskowca, natomiast płaska i równa płytka gliniana nie pozostawia żadnych śladów¹⁰⁶. Tak więc, na podstawie tych badań nie uzyskamy jednoznacznej odpowiedzi na pytanie, czy żeton wykonano poprzez upuszczenie gorącego szkła, czy też poprzez zgrzanie i/lub ponowne przetopienie potłuczonych kawałków szkła¹⁰⁷. Przystępując do analizy pionków pod kątem prawdopodobnej metody produkcji starałam się więc najpierw zidentyfikować zastosowane podłoże



Ryc. 7. Żetony wykonane metodą zgrzania (a), upuszczenia (b) bądź nieokreślonej (c) w poszczególnych przedziałach chronologicznych

Fig. 7. Counters made by welding a piece of glass (a), by dripping hot glass (b) or by undetermined method (c) in individual chronological divisions

(piasek, piaskowiec, płytka), a dopiero później określić, którą z obu wspomnianych metod je wykonano.

Określenie metody produkcji zachowanych szklanych żetonów znalezionych na ziemiach polskich było dodatkowo utrudnione przez kilka innych czynników: korozję zabytków, ich fragmentaryczność i przepalenie w ogniu stosu czy też zaginięcie (m.in. Pielgrzymowo, Dorotowo). Identyfikacja możliwej metody wykonania nie była możliwa w wypadku aż 184 spośród 386 szklanych pionków (Ryc. 7)¹⁰⁸.

Wykonane badania pozwoliły mi stwierdzić, że 34 *calculi* wykonano poprzez zgrzanie kawałków szkła (albo specjalnie przygotowanych, albo pochodzących z recyklingu potłuczonych naczyń szklanych). W przeważającej większości są to żetony mozaikowe (Stare Grochy, Wyszomierz). Okazy te mają płaską i równą powierzchnię spodnią. Pozostałe pionki – jasniebieskie/aqua ze Zgliczyna Pobodzego, niebieski z Niezgody (Ryc. 8) czy niebieski z Wyszomierza – najprawdopodobniej zrobiono z kawałka stłuczonego szkła (naczyniowego?), o czym świadczy zarówno znajdujące się w strukturze niektórych z nich szkło białe, jak również ich forma; wszystkie one mają nierówne podstawy z drobnymi wgłębieniami. 168 żetonów, a więc zdecydowana większość, najpewniej powstała poprzez upuszczenie gorącego szkła. Są to egzemplarze jednobarwne, najczęściej o nierównej, porowatej powierzchni spodniej.

Można zatem przyjąć, że istniały dwie tradycje technologiczne wykonywania szklanych żetonów¹⁰⁹. Pierwsza opierała się na procesie recyklingu i stapianiu ze sobą fragmentów potłuczonego szkła lub mozaik bądź zgrze-

⁹⁹ P. COSYNS 2015, 200.

¹⁰⁰ H.E.M. COOL 2016a, 173.

¹⁰¹ B. FILARSKA 1962, 61; J. Price 1995, 129.

¹⁰² P. CRUMMY ET ALII 2007, 186.

¹⁰³ P.TH. KESSLER 1927, 150.

¹⁰⁴ TH. KRÜGER 1982, 218–219.

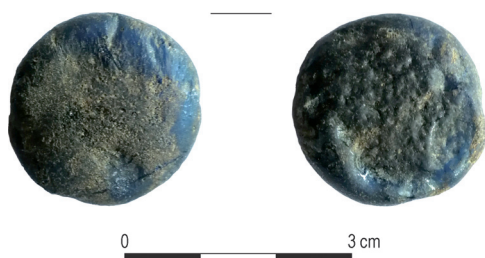
¹⁰⁵ TH. KRÜGER 1982, 218–219; M. KRZYŻANOWSKA 2015, 543–545.

¹⁰⁶ M. KRZYŻANOWSKA 2015, 545–546.

¹⁰⁷ M. KRZYŻANOWSKA 2015, 544–545.

¹⁰⁸ Spody niektórych żetonów (np. z grobów I i III z Wrocławia-Zakrzowa) określiłam na podstawie informacji zawartych w literaturze.

¹⁰⁹ P. COSYNS 2015, 200.



Ryc. 8. Żeton z Niezgody, wykonany poprzez zgrzanie (ponowne przetopienie) najprawdopodobniej fragmentu naczynia szklanego: widok z góry i z dołu. Fot.: M. Krzyżanowska (zbiory Instytutu Archeologii Uniwersytetu Wrocławskiego)

Fig. 8. Counter from Niezgod, made by welding (re-melting) most likely a glass vessel fragment: top and bottom view.

Photo: M. Krzyżanowska (collection of the Institute of Archaeology, University of Wrocław).

waniu fragmentów pałeczek szklanych, druga natomiast na upuszczaniu gorącego szkła – wówczas wygląd spodniej strony żetonu zależy wyłącznie od rodzaju podkładki wykorzystanej przez szklarza w trakcie ostatecznego formowania i odpężniania wyrobu w piecu, np. piaskowca, glinianej lub kamiennej płytki pokrytej piaskiem bądź gładkiej glinianej płytki bez żadnej posypki.

ZASTOSOWANIE ŻETONÓW

W literaturze archeologicznej płasko-wypukłe krążki traktowano najczęściej jako przybory do gry. Wystarczy tutaj przyrzeć się stosowanemu nazewnictwu: żeton, counter, Spielstein. Określenia tych używano zarówno zwyczajowo, jak i z uwagi na brak właściwej dla nich terminologii, jaka trafnie wyjaśniałaby ich funkcję; wskazuje się zresztą, że przeznaczenie tych przedmiotów (przynajmniej na terenie Imperium Rzymskiego) nie jest jednoznaczne¹¹⁰. O ile żetony odkrywane w kontekstach grobowych można bez większych wątpliwości identyfikować jako elementy zestawów do gry, to już w wypadku egzemplarzy ze stanowisk osadowych, w szczególności wykonanych z przejrzystego szkła, zalecana jest ostrożność przy przypisywaniu im takiej funkcji¹¹¹. Sugerowano, że niektóre z nich, zwłaszcza owalne i nieregularne, mogły być oprawiane jak kamienie półszlachetne¹¹². Żetony mogły również służyć, obok otoczków czy krążków z kości, jako liczniki przy tworzeniu rzymskich abaci¹¹³. Szklane pionki były także wykorzystywane jako elementy dekoracyjne, zarówno przedmiotów codzien-

nego użytku, takich jak meble, czy też przy tworzeniu ozdobnych mozaik w budownictwie rzymskim¹¹⁴. Ciekawym przykładem zastosowania tych wyrobów jest lustro oprawione w gipsową ramę, w której zatopiono pięć czarnych żetonów, przechowywane w Musée du Verre w Charleroi¹¹⁵. Szklane krążki spotykamy też w mozaikach ściennych, np. w *Domus Transitoria*, zbudowanej dla Nerona na Palatynie¹¹⁶. Warto zaznaczyć, że analiza wielkości szklanych pionków z Pompejów wykazała, że egzemplarze mniejsze niż 15 mm (wielkolorowe i jednokolorowe ze szkła przejrzystego) były raczej wykorzystywane do dekoracji wnętrz, co pośrednio potwierdza znaleziska grobowe, gdzie w zestawach odkrywano żetony większe niż 15 mm, jednokolorowe, przeważnie opakowe¹¹⁷. Pomimo owej prawidłowości, możemy założyć, że w większości żetony przeznaczone były głównie do rozrywki i powszechnie używane jako pionki do gier.

Dla świata rzymskiego najlepiej udokumentowane są następujące gry, w których wykorzystywano żetony: *ludus latruncularum* i *ludus duodecim scriptorum* (*XII scripta*) oraz młynek 3¹¹⁸. W literaturze archeologicznej dominuje koncepcja, zgodnie z którą w *Barbaricum* rzymskie żetony służyły jako przybory do gry¹¹⁹. Nieznany jest natomiast stopień adaptacji rzymskich zasad regulujących poszczególne z nich¹²⁰.

Lokalizacja żetonów w grobie może być źródłem cennych informacji odnośnie do sposobu ich wykorzystania. Niestety, dla większości zestawów z przedziału chronologicznego B₁–B₂ nie dysponujemy danymi o rozmieszczeniu kamieni w grobie, ani nawet o przybliżonej lokalizacji (Łęg Piekarski, Chojne, Odry). Jedyne komplety, dla którego znany jest kontekst odkrycia, pochodzą ze Zgliczy na Pobiedzego: *calculi* odsłonięto w północno-zachodniej części grobu, na wysokości głowy i obojczyka pochowanej tam osoby. Miały one leżeć w obrębie słabo zachowanego drewnianego przedmiotu – skrzyneczki (?) lub też tablicy do gry (?) o wymiarach ok. 40×25 cm – wraz z nitami ze stopu miedzi oraz innymi darami grobowymi, m.in. dwiema ostrogami krzesłowatymi, parą dolnych okuć rogu do picia i sprzączką¹²¹, umieszczonych w opakowaniu z materiału organicznego – woreczku (?)¹²². Niestety, ze względu

¹¹⁴ H.E.M. COOL 2016a, 171; B. BACCHELLI, R. PASQUALUCCI, V. MASTRODANATO 2000, 86; P. COSYNS 2015, 200.

¹¹⁵ P. COSYNS 2015, 200, ryc. 18:6.

¹¹⁶ B. BACCHELLI, R. PASQUALUCCI, V. MASTRODANATO 2000, 86, ryc. 3.

¹¹⁷ H.E.M. COOL 2016b, 236–238, 243.

¹¹⁸ Zob. m.in. P. ADAMCZYK 2012, 41–63; H.E.M. COOL 2016a, 166; U. SCHÄDLER 2001; 2007; 2013; K. STANEK 2016.

¹¹⁹ M.in. TH. KRÜGER 1982, 138–142.

¹²⁰ Tacyt (Germ. 24) wspomina jedynie o grze w kości wśród „barbarzyńców” i ich umiłowaniu hazardu, któremu mieli oddawać się na trzeźwo.

¹²¹ A. GRZYMKOWSKI 2006, 62–63; J. SCHUSTER 2016, 153.

¹²² A. GRZYMKOWSKI 1979, 199.

¹¹⁰ H.E.M. COOL 2016a, 158; 2016b, 231.

¹¹¹ Zob. H.E.M. COOL 2016a, 158; 2016b, 243.

¹¹² D.B. HARDEN 1936, 291–292.

¹¹³ A. SCHÄRLING 2003.

na stan zachowania owego drewnianego przedmiotu nie jest możliwe ustalenie jego pierwotnej funkcji¹²³. Zestaw szklanych żetonów, składający się z 22 pionków – dziewięciu białych i 13 czarnych – znaleziono w grobie R374 w Czarnówku, przy ścianie północnej części trumny¹²⁴. Zdaniem Jana Schustera aranżacja żetonów sugeruje, że pierwotnie mogły być ułożone na (niezachowanej) plan-szy, co więcej, nierówna liczba pionków zdaje się wskazywać, że omawiany zestaw jest niekompletny¹²⁵. Z hipotezą tą trudno się jednak zgodzić. Przegląd zestawów pionków (zarówno z kultury wielbarskiej, jak i przeworskiej) pozwala stwierdzić, że żaden z nich, za wyjątkiem kompletu ze Zgliczyna Pobodzkiego, nie zawiera równej liczby pionków w każdym kolorze¹²⁶. Dotyczy to także zestawu z Łęgu Piekarskiego, aczkolwiek i w tym wypadku Jan Schuster stawia tezę o równym podziale pionków¹²⁷. Odkryty tam zespół szklanych żetonów składa się z 30 egzemplarzy: 10 białych, czterech czarnych, trzech niebieskich, 10 żółtych (po pięć ciemno- i jasnożółtych) i trzech zielonych¹²⁸. Zestaw ten (*dwa razy po 15*)¹²⁹ miałby zatem odpowiadać dwom graczom (?), z których każdy dysponował 15 pionkami. W wypadku tego zespołu równy podział nie jest jednak, wbrew pozorom, możliwy. Przy założeniu, że zasady gry wymagają od nich operowania równą liczbą żetonów, gracze musieliby bowiem dzielić między siebie jeden z kolorów. Zdaniem Jana Schustera zespoły żetonów z Łęgu Piekarskiego i z Chojnego były wtórnie zestawiane na terenie *Barbaricum*, o czym świadczą ma właśnie nierówna liczby *calculi* w każdym z należących do nich kolorów, w przeciwieństwie do kompletu ze Zgliczyna Pobodzkiego, który wyróżnia się ewidentną „pierwotnością” zestawu¹³⁰.

¹²³ J. SCHUSTER 2016, 155.

¹²⁴ D. RUDNICKA, M. MĄCZYŃSKA 2002, 16; M. MĄCZYŃSKA, D. RUDNICKA 2004, 422; J. SCHUSTER 2018, 15–16, 54.

¹²⁵ J. SCHUSTER 2018, 54, tabl. XXIX:D.

¹²⁶ M.in.: Stare Grochy, kurhan I: 22 biało-żółto-białe i 24 szmaragdowozielone-żółto-szmaragdowozielone; Siedlemin kurhan VI: 10 białych i sześć czarnych; Dorotowo: 19 białych i jeden zielony czy też zestaw z Cecel, kurhan V, grób 2: dwa szklane, jeden bursztynowy, siedem glinianych, trzy kamienne i 42 kościane pionki. Z terenu Imperium Rzymskiego znane są groby, w których zdeponowano żetony w dwóch kontrastujących kolorach, w równej lub nierównej liczbie (m.in. M. BIDDLE 1967, 243; P. CRUMMY ET ALII 2007, 186–190, 217–220, ryc. 89, 110; M. LUIK 1994; U. SCHÄDLER 2007, 366–367).

¹²⁷ J. SCHUSTER 2016, 153–154, przyp. 18.

¹²⁸ ERNST PETERSEN (1940, 38, ryc. 5) podaje, że zestaw składał się z 34 pionków (11 białych, 10 żółtych, dziewięciu niebieskich i ciemnoniebieskich oraz czterech zielonych), co zdaniem JANA SCHUSTERA (2016, 153–154, przyp. 18) jest jednak mało prawdopodobne – uważa on, że zestaw tworzy 10 białych, 10 żółtych, siedem niebiesko-granatowych i trzy zielone pionki (żetony czarne i niebieskie Autor traktuje razem, mimo że ich odcień ewidentnie się różni).

¹²⁹ J. SCHUSTER 2016, 154.

¹³⁰ J. SCHUSTER 2016, 154.

Na cmentarzysku w Starych Grochach żetony znaleziono w trzech grobach podkurhanowych, niestety, we wszystkich z nich zarejestrowano też wkopy wtórne (rabunkowe?)¹³¹. W grobie pod kurhanem 1 pionki leżały po skosie w trzech równoległych, nieregularnych rzędach (?)¹³². Trzy egzemplarze z grobu pod kurhanem 3 odsłonięto w południowej części trumny kłodowej, natomiast dwa znajdowały się w bliskiej odległości poza nią, zaś w ostatnim grobie, pod kurhanem 4, żetony były rozrzucone w północnej części trumny¹³³. To raczej chaotyczne położenie szklanych kamieni w tych grobach (w szczególności tych z kurhanu 1), może być spowodowane zarówno procesami postdepozycyjnymi¹³⁴, jak i późniejszymi wkopami. Z inną sytuacją mamy do czynienia w Cecelach, gdzie w grobie 2 z kurhanu V zestaw żetonów został odkryty przy prawym kolanie osoby zmarłej; najprawdopodobniej pionki złożono do grobu w opakowaniu (sakiewce) z surowca organicznego¹³⁵. W Weklicach, w grobie 452, domniemany krążek szklany leżał w północnej części trumny, obok żuchwy zmarłej¹³⁶. Żetony z Dorotowa zdeponowano w wiadrze brązowym (E.44), służącym jako urna¹³⁷. Ze względu na specyfikę pochówków pod kurhanami typu siedleńskiego, szklane pionki były mniej lub bardziej przetopione i zniszczone, z wyjątkiem dwóch, z kurhanu V; wszystkie znaleziono, wraz z innymi zabytkami, *in situ* w warstwach ciałopalenia. Następnie przykryte były kamieniami lub brukiem kamiennym a później warstwą ziemi¹³⁸. Dwa szklane *calculi* odkryto w nasypie przypuszczalnie obrabowanego kurhanu w Gledzianówku¹³⁹. W grobie III z Wrocławia-Zakrzowa żetony szklane złożono w misie brązowej ustawionej na wysokości głowy pochowanej tam osoby, wraz z łyżką srebrną i czterema sprzączkami¹⁴⁰.

Niekiedy w zestawach pionków wraz z egzemplarzami szklanymi występują okazy wykonane z innych materiałów – kości, krzemienia, gliny czy bursztynu. Na ziemiach polskich takie zespoły zarejestrowano tylko w kilku wypadkach (Cecel, kurhan V, grób 2; Mokra, grób 274/99; Opatów, grób 385; Jartypany, groby 28 i 30; Masłomęcz, grób 101). Co ciekawe, większość z nich datowana jest na fazę C_{1b}–C₂, a tylko jeden zestaw, z Masłomęcza, jest młodszy (C₂/D–D₁). W wielu wypadkach

¹³¹ K. RUSIN 1999, 232.

¹³² K. RUSIN 1997, ryc. 3.

¹³³ K. RUSIN 1999, 226, ryc. 6, 7.

¹³⁴ K. RUSIN 1997, 190, ryc. 3; J. SCHUSTER 2018, 54.

¹³⁵ J. JASKANIS 1996, 80.

¹³⁶ M. NATUNIEWICZ-SEKUŁA, J. OKULICZ-KOZARYN 2011, 112, tabl. CXCXVIII, CCI/452:42.

¹³⁷ Ostatnio A. KOKOWSKI 2011, 327.

¹³⁸ A. KARPIŃSKA 1926, 43, 53, 55, 65–66; A. KOKOWSKI 1988, 171–172; H. JANICZAK 1990, 124.

¹³⁹ Por. H. JANICZAK 1990, 128.

¹⁴⁰ W. GREMPER 1888, 13–14; I. KRAMARKOWA 1990, 165.

żetony z innych materiałów podobne są do egzemplarzy szklanych. Najbardziej różnią się od nich pionki gliniane – w zestawie z Cecel cztery z nich są stożkowate, a trzy płasko-wypukłe, przy stosunkowo zunifikowanej średnicy, wynoszącej od 18 do 20 mm¹⁴¹.

Warto zwrócić uwagę, że niekiedy, zwłaszcza w przedziale chronologicznym C₂/D–D₁, żetony są jedynym elementem wyposażenia zmarłego, jak np. w Kutowej, w grobach 31 i 34¹⁴². Nie można się nie zgodzić z wyrażanymi już wcześniej opiniami, że – przynajmniej w części wypadków – mała liczba *calculi* w grobie (jeden/dwa) powinna być traktowana jako substytut/symbol dużego zestawu, zgodnie z zasadą *pars pro toto*; taki stan rzeczy można zaobserwować nie tylko na terenie *Barbaricum*, ale też na obszarach Imperium Rzymskiego¹⁴³.

Interesujące jest, że w zespołach z ziem polskich żetonom szklanym bardzo rzadko towarzyszą inne przybory do gier, takie jak tablice i ich metalowe okucia, kości do gry i kulki z gliny¹⁴⁴. Współwystępowanie takich przedmiotów z pionkami zarejestrowano tylko w ośmiu (?) grobach.

Drewnianą planszę do gry odkryto w Pielgrzymowie, w południowej części grobu pod kurhanem 1; była to drewniana deska o wymiarach 40×40 cm, w pobliżu której leżał jeden czarny żeton szklany¹⁴⁵. Elementami planszy może też być kilka żelaznych okuc z grobu z Wyszomierza¹⁴⁶. Tablice do gry oraz okucia planszy znane są z innych stanowisk z *Barbaricum*, m.in. z Gommern, Lkr. Jerichower Land w Saksonii-Anhalcie¹⁴⁷, z Neudorf-Bornstein, Kr. Rendsburg-Eckernförde w Szlezwiku-Holsztynie, gdzie fragmenty drewnianych plansz odkryto w grobach 4 i 7¹⁴⁸, czy z Heiligenhafen, Kr. Ostholstein, także w Szlezwiku-Holsztynie, skąd pochodzą brązowe okucia planszy¹⁴⁹.

Kości do gry i żetony wystąpiły razem tylko w pięciu grobach, zwykle w zespołach z dużymi zestawami pionków. W Łęgu Piekarskim odkryto cztery kości, a w Dorotowie i w grobie 101 z Masłomęcza po dwie. Wszystkie

to egzemplarze sztabkowate, z koncentrycznymi kółkami (oczkami) w różnym położeniu i aranżacji; wyjątkiem są kości z Masłomęcza, z poprzecznymi nacięciami zamiast kółek. W literaturze przedmiotu znajduje się informacja – obecnie już, niestety, nieweryfikowalna – zgodnie z którą kości z Dorotowa miały być zrobione ze szkła. Nie jest to niemożliwe, gdyż szklarze wykonywali – poza żetonami – również inne przybory do gier, np. astragale czy kości sześciennie, niemniej są to znaleziska incydentalne, datowane na III–I wiek p.n.e.¹⁵⁰ Zielonkawy kolor tych kości to niekoniecznie barwa szkła – w rzeczywistości mogły to być „zwykłe” kości wykonane z poroża, ale przebarwione produktami korozji wiadra ze stopu miedzi, w którym je znaleziono¹⁵¹. Tylko w jednym wypadku, w grobie 274/99 z Mokrej, wraz z żetonami szklanymi znaleziono kostkę sześcienną; na każdej ścianie wyłobiono „oczka” odpowiadające numeracji od 1 do 6¹⁵². Duża kostka gliniana – w otworami na wylot, przechodzącymi przez przeciwległe ścianki – towarzyszyła też małemu zestawowi żetonów z grobu 122 z Luboszyca; jej funkcja nie jest jednak oczywista¹⁵³. Z wypalanej gliny wykonana jest także mała kulka do gry, bądź też (co jest bardziej prawdopodobne) do procy, odkryta w kontekście szklanego żetonu w grobie 162 w Jartyporach.

Szklane żetony docierające na tereny Europy barbarzyńskiej ze świata klasycznego nie były do tej pory przedmiotem bliższego zainteresowania badaczy. Przeprowadzona w niniejszym artykule wieloaspektowa analiza tych zabytków może przyczynić się do pogłębienia wiedzy na ich temat. Zgromadzone dane okazały się niezbędne dla dalszych badań archeometrycznych (m.in. pozwoliły na wybranie pionków do tych analiz), których wyniki będą przedmiotem osobnego artykułu.

PODZIĘKOWANIA

Pragnę podziękować dyrektorom oraz wszystkim pracownikom muzeów i uniwersytetów, którzy udostępni mi zabytki do badań i udzielili informacji na ich temat. Słowa te kieruję do: Pana dr. Wojciecha Brzezińskiego, Pana dr. hab. Jacka Andrzejewskiego i Pana Tomasza Rakowskiego z Państwowego

¹⁴¹ J. JASKANIS 1996, 80, tabl. LXXVII/V-2:10–12.

¹⁴² J. JASKANIS 2012, 164–165.

¹⁴³ Zob. np. P. COSYNS 2015, 200; R. MADYDA-LEGUTKO, J. ZAGÓRSKA-TELEGA 2000, 113.

¹⁴⁴ Szklane żetony często współwystępują w grobach z innymi, cennymi darami grobowymi (naczynia szklane i ze stopów miedzi, skrzyneczki/kasetki, monety) czy też ozdobami (naszyjniki, bransolety, paciorki) i częściami stroju wykonanymi ze stopów miedzi, srebra czy złota. W „bogato” wyposażonych grobach, zarówno kultury przeworskiej, jak i wielbarskiej, spotykane są nawet meble (np. Wrocław-Zakrzów, Pielgrzymowo).

¹⁴⁵ N. LAU 2012, 60–61, tabl. 15:8; 2014, 214, ryc. 5:16.

¹⁴⁶ T. RAKOWSKI 2020, 337–339, ryc. 7/110:7–12, 15:4.5, 17.

¹⁴⁷ M. BECKER 2010a, 191–192, 2010b, tabl. 33:1–3, 34:1–9, 105:1; J. SCHUSTER 2018, 54.

¹⁴⁸ A. ABEGG-WIGG 2014, 105; J. SCHUSTER 2018, 54.

¹⁴⁹ TH. KRÜGER 1982, 242, ryc. 47:3–5.

¹⁵⁰ CH.S. LIGHTFOOT 2017, 293, 305; E.M. STERN, B. SCHLICK-NOLTE 1994, 338–339.

¹⁵¹ J. SCHUSTER 2018, 54, przyp. 189.

¹⁵² R. MADYDA-LEGUTKO, J. ZAGÓRSKA-TELEGA 2000, 112, 115. Podobną kostkę odkryto w grobie 458 z Opatowa (R. MADYDA-LEGUTKO, J. RODZIŃSKA-NOWAK, J. ZAGÓRSKA-TELEGA 2011a, 125; 2011b, tabl. CLXV/458:6).

¹⁵³ Za kostkę do gry uznał ją G. DOMAŃSKI (1982, 74, tabl. IX:f). W literaturze dominuje jednak pogląd łączący takie gliniane sześciiany z procesem przędzenia (nietypowy rodzaj przęślika) czy tkania (K. WATEM-BORSKA-RAKOWSKA 2014, 266–268).

Muzeum Archeologicznego w Warszawie, Pani Haliny Karwowskiej i Pani Katarzyny Rusin z Muzeum Podlaskiego w Białymstoku, Pani prof. dr hab. Marzeny Szmyt i Pani Alicji Gałęzowskiej z Muzeum Archeologicznego w Poznaniu, Pana Andrzeja Grzymkowskiego z Muzeum Ziemi Zawkrzeńskiej w Mławie, Pana prof. dr. hab. Ryszarda Grygiela i Pana dr. Wojciecha Sicińskiego z Muzeum Archeologicznego i Etnograficznego w Łodzi, Pani Doroty Łysiak z Muzeum Zamojskiego w Zamościu, Pani Hanny Rzęskiej z Muzeum Historyczno-Etnograficznego im. Juliana Rydzkowskiego w Chojnicach, Pani Małgorzaty Tuszyńskiej z Muzeum Archeologicznego w Gdańsku, Pani Marioli Pruskiej i Pani Agnieszki Krzysiak z Muzeum w Lęborku, Pana dr. Marka Rubnikowicza i Pani dr. Ewy Bokiniec z Muzeum Okręgowego w Toruniu, Pana prof. dr. hab. Artura Błażejewskiego i Pana dr. Marcina Bohra z Instytutu Archeologii Uniwersytetu Wrocławskiego, Pani prof. dr hab. Renaty Madydy-Legutko, Pani dr hab. Judyty Rodzińskiej-Nowak i Pani dr. Joanny Zagórskiej-Telegi z Instytutu Archeologii Uniwersyte-

tu Jagiellońskiego, Pana dr. Józefa Bednarczyka i Pani Adriany Romańskiej z Wydziału Archeologii Uniwersytetu im. Adama Mickiewicza, Pana prof. dr. hab. Seweryna Rzepeckiego, Pani dr. Karoliny Kot-Legieć i Pani dr. Magdaleny Piotrowskiej z Instytutu Archeologii Uniwersytetu Łódzkiego a także Pana Leszka Lenarczyka z Muzeum Archeologiczno-Historycznego w Głogowie.

Dr Marta Krzyżanowska
Wydział Archeologii Uniwersytetu
im. Adama Mickiewicza
ul. Uniwersytetu Poznańskiego 7
PL 61-614 Poznań
m4rta.krzyzanowska@gmail.com
marta.krzyzanowska@amu.edu.pl
<https://orcid.org/0000-0003-4596-9256>

Received: 8.05.2019 / Revised: 11.05.2020 / Accepted: 26.05.2020

BIBLIOGRAFIA

ŹRÓDŁA

TACYT, GERM.: P. Cornelius Tacitus, *Germania*, przekład T. Płociennik, wstęp i komentarze J. Kolendo, *Fontes Historiae Antiquae* X, Poznań 2008.

PLINIUSZ, NAT. HIST.: Gaius Plinius Secundus maior, *Naturalis Historia* (red. K.F.Th. Mayhoff), Bibl. Teubneriana, Lipsiae 1906; *Pliny Natural History* [Vol. X], *Books 36–37, with an English translation by D. E. Eichholz*, Loeb Classical Library 419, Cambridge (Mass.)-London 1962.

LITERATURA

ABEGG-WIGG A. 2014: *Die Grabkammern aus Holz der Römischen Kaiserzeit von Neudorf-Bornstein*, [w:] A. Abegg-Wigg, N. Lau (red.), *Kammergräber im Barbaricum. Zu Einflüssen und Übergangspänomenen von der vorrömischen Eisenzeit bis in die Völkerwanderungszeit*, Schriften des Archäologischen Landesmuseums 9, Neumünster/Hamburg, 105–122.

ADAMCZYK P. 2012: *Gry planszowe – tabula*, [w:] A. Stempin (red.), *Magia gry – sztuka rywalizacji*, Poznań, 41–63.

ANDRZEJOWSKI J., STANEK K. 2007: *Konstrukcje drewniane z grobów ciałopalnych z cmentarzyska kultury wielbarskiej w Jartyporach na Podlasiu*, [w:] M. Mączyńska, A. Urbaniak (red.), *Okres rzymski i wędrówek ludów w północnej Polsce i materiały z konferencji „Cmentarzyska z okresu rzymskiego jako miejsca kultu”*, Białe Błota 17–19 maja 2000 r., Acta Universitatis Lodziensis. Folia Archaeologica 25, Łódź, 235–250.

BACCHELLI B PASQUALUCCI R., MASTRODONATO V. 2000: *Glass in interior decoration and furniture in the Roman Imperial period*, [w:] *Annales du 14^e Congrès de l'Association Internationale pour l'Histoire du Verre. Italia Venezia – Milano 1998*, Lochem, 86–88.

BECKER M. 2010a: *Das Brettspiel*, [w:] M. Becker (red.), *Das Fürstengrab von Gommern*, tom I, Veröffentlichungen des Landesamtes für Denkmalpflege und Archäologie Sachsen-Anhalt – Landesmuseum für Vorgeschichte 63/I, Halle (Saale), 191–193.

BECKER M. 2010b: *Das Fürstengrab von Gommern*, tom II, Veröffentlichungen des Landesamtes für Denkmalpflege und Archäologie Sachsen-Anhalt – Landesmuseum für Vorgeschichte 63/II, Halle (Saale).

BEDNARCZYK J., ROMAŃSKA A. 2015: *Karczyn/Witowy stan. 21/22: Birytualne cmentarzysko kultury przeworskiej z Kujaw*, *Studia i Materiały do Dziejów Kujaw* 12, Poznań-Inowrocław.

BIDDLE M. 1967: *Two Flavian Burials from Grange Road, Winchester*, „The Antiquaries Journal” XLVII/2, 224–250.

BIERMANN F., KIESELER A., NOWAKOWSKI D. 2011: *Od ogniska do zniszczenia pożarem. Grodzisko w Klenicy, gm. Bojadła, w świetle wyników nowych badań wykopaliskowych*, [w:] A. Jaszewska, A. Michalak (red.), *Ogień – żywioł ujarzmiony i nieujarzmiony. VI Polsko-Niemieckie Spotkania Archeologiczne: Garbicz, 5–6 czerwca 2008 r.*, Biblioteka Archeologii Środkowego Nadodrza 4, Zielona Góra, 329–348.

BŁĄŻEJEWSKI A. 2007: *Kultura przeworska a reńsko-wezerska strefa kulturowa*, *Studia Archeologiczne* XXXIX, Wrocław.

BOHR M. 2014: *Zabytki ruchome kultury przeworskiej*, [w:] M. Masojć (red.), *Obozowiska, osady, wsie*. Wrocław-Widawa 17, Wrocław, 159–233.

BORODZIEJ T., KOKOWSKI A., MAZUREK W. 1989: *Tombe à inhumation N°101, Masłomęcz, comm. de Hrubieszów*, *InvArch* LXI, tabl. 375.

COOL H.E.M. 2016a: *Recreation or decoration: what were the*

- glass counters from Pompeii used for?, „Papers of the British School at Rome” LXXXIV, 157–177.
- COOL H.E.M. 2016b: *The Small Finds and Vessel Glass from Insula VI.1 Pompeii: Excavations 1995–2006*, Archaeopress Roman Archaeology 17, Oxford.
- COSYNS P. 2015: *Beyond the Channel! That's quite a different matter. A comparison of Roman black glass from Britannia, Gallia Belgica and Germania Inferior*, [w:] J. Bayley, I. Freestone, C. Jackson (red.), *Glass of the Roman World*, Oxford & Philadelphia, 190–204.
- CRUMMY P. ET ALII 2007: P. Crummy, S. Benfield, N. Crummy, V. Rigby, D. Shimmin, *Stanway. An Élite Burial Site at Camulodunum*, Britannia Monograph Series 24, London.
- DĄBROWSKA T. 1973: *Nowe materiały z cmentarzyska w Starej Wsi*, WA XXXVII/4 (1972), 484–503.
- DOMAŃSKI G. 1982: *Cmentarzysko w Luboszycach (II–IV w.)*, Wrocław.
- DUDREWICZ L. 1882: *Wycieczka nad Świder*, WA IV, 66–74.
- FILARSKA B. 1962: *Szkła starożytne. Starożytne ozdoby i elementy dekoracji w szkle*, Warszawa.
- FLEMING S.J. 1999: *Roman Glass. Reflections on Cultural Change*, Philadelphia.
- GODŁOWSKI K. 1976: *Kryspinów, district of Kraków (A cemetery from the Late La Tène and the Roman period)*, RArch. de 1974, 32–43.
- GODŁOWSKI K. 1986: *Jakuszowice, eine Siedlung der Bandkeramik, älteren Bronzezeit, jüngeren vorrömischen Eisenzeit, römischen Kaiserzeit und den frühen Völkerwanderungszeit*, „Die Kunde” NF 37, 103–132.
- GODŁOWSKI K. 1995: *Das «Fürstengrab» des 5. Jhs. und der «Fürstensitz» in Jakuszowice in Südpolen*, [w:] F. Vallet, M. Kazanski (red.), *La noblesse romaine et les chefs barbares du III^e au VI^e siècle*, Memoires A.F.A.M. IX, Condé-sur-Noireau, 155–179.
- GODŁOWSKI K., WICHMAN T. 1998: *Chmielów Piaskowy. Ein Gräberfeld der Przeworsk-Kultur im Świętokrzyskie-Gebirge*, Monumenta Archaeologica Barbarica VI, Kraków.
- GREMPER W. 1887: *Der Fund von Sackrau*, Brandenburg a.d.H.-Berlin C.
- GREMPER W. 1888: *Der II. und III Fund von Sackrau*, Brandenburg a.d.H.-Berlin C.
- GRZYMKOWSKI A. 1979: „Książę” z Mazowsza, ZOW XLV/3, 197–200.
- GRZYMKOWSKI A. 2006: *Grobowiec „książęcy” ze Zgliczyna Pobodzega, gmina Biezuń, powiat żuromiński*, [w:] W. Nowakowski, A. Szela (red.), *Pogranicze trzech światów. Kontakty kultur przeworskiej, wielbarskiej, i bogaczewskiej w świetle materiałów z badań i poszukiwań archeologicznych*, ŚWIATOWIT, Suppl. Series P: Prehistory and Middle Ages XIV, Warszawa, 61–78.
- HARDEN D.B. 1936: *Roman Glass from Karanis found by the University of Michigan Archaeological Expedition in Egypt, 1924–29*, University of Michigan Studies. Humanistic Series XLI, Ann Arbor.
- JANICZAK H. 1990: *Kurhany kultury przeworskiej*, PArch. 37, 121–155.
- JANIKOWSKI J. 1973: *Wyniki badań na cmentarzysku ciałopalnym kultury wenedzkiej w Zębowie, pow. Toruń*, „Rocznik Muzeum w Toruniu” V, 161–186.
- JANKOWSKA B. 1962: *Cmentarzysko z późnego okresu rzymskiego w Warszawie-Kawęczynie*, WA XXVIII/4, 330–358.
- JASKANIS J. 1973: *Wyniki badań kurhanów z okresu rzymskiego w Skiwach Małych, pow. Siemiatycze*, SprArch. XXV, 173–181.
- JASKANIS J. 1996: *Cecele. Ein Gräberfeld der Wielbark-Kultur in Ostpolen*, Monumenta Archaeologica Barbarica II, Kraków.
- JASKANIS J. 2012: *Wodzowskie kurhany kultury wielbarskiej na Podlasiu*, Białystok.
- JASNOSZ S. 1955: *Cmentarzysko z okresu wpływów rzymskich w Sadowiu pow. Ostrów Wlkp.*, FAP V (1954), 141–161.
- KARPIŃSKA A. 1926: *Kurhany z okresu rzymskiego w Polsce ze szczególnym uwzględnieniem typu siedleńskiego, Poznania*.
- KESSLER P.TH. 1927: *Ein frühromisches Brandgrab aus Weisenau bei Mainz*, „Mainzer Zeitschrift” 22, 47–51.
- KIETLIŃSKA A. 1961: *Łęg Piekarski, distr. de Turek, tombe „principière” inhumation N° 2*, InvArch V, tabl. 33.
- KLEEMANN J. 2017: *Die Ausgrabungen des Städtischen Museums Marienburg im Gräberfeld Malbork-Wielbark Fundstelle 1 in den Jahren 1927–1932, 1934 und 1936*, Lublin.
- KMIECIŃSKI J. 1968: (red.) *Odry. Cmentarzysko kurhanowe z okresu rzymskiego w powiecie chojnickim*, Acta Archaeologica Lodzienia 15, Łódź.
- KOKOWSKI A. 1987: *Grupa masłomęcka w okresie rzymskim (III–IV wiek naszej ery)*, Lublin.
- KOKOWSKI A. 1988: *Zagadnienie interpretacji kulturowej materiałów z młodszego okresu rzymskiego typu Łukawica*, APolski XXXIII/1, 165–191.
- KOKOWSKI A. 2011: *Przygoda z archeologią czyli najstarsze dzieje Krajny Złotowskiej (do czasów lokacji miasta Złotowa)*, Warszawa.
- KOSSINNA G. 1922: *Das Reitergrab von Kommerau in Westpreußen und die germanischen Trinkhörner, Spielsteine und goldenen Schlangenkopfschlangen der Kaiserzeit*, „Mannus” 14, 110–140.
- KOT K., PIOTROWSKA M. 2016: *Zabytki pozaceramiczne z okresów przedrzymskiego, rzymskiego i wędrówek ludów*, [w:] S. Rzepecki (red.) *Wielokulturowy kompleks osadniczy ze stanowiska Kwiatków 11/20, gm. Brudzew. Strefy A1 i A2*, Spatium Archaeologicum 9, Łódź, 275–285.
- KRAMARKOWA I. 1990: *Groby książęce z III/IV w. n.e. we Wrocławiu-Zakrzowie w stulecie odkrycia*, „Silesia Antiqua” XXXII, 61–174.
- KRÜGER TH. 1982: *Das Brett- und Würfelspiel der Spätlatènezeit und der römischen Kaiserzeit im freien Germanien*, Neue Ausgrabungen und Forschungen in Niedersachsen 15, Hildesheim, 135–324.
- KRZYŻANOWSKA M. 2015: *Eksperymenty z produkcją rzymskich szklanych żetonów do gry, na podstawie źródeł pisanych i analiz archeologicznych*, [w:] L. Tyszyler, E. Droberjar

- (red.), *Barbari superiores et inferiores. Archeologia barbarzyńców 2014. Procesy integracji środkowoeuropejskiego Barbaricum. Polska – Czechy – Morawy – Słowacja*, Łódź-Wieluń, 543–546.
- KRZYŻANOWSKA M. 2019: *Szklane żetony z okresu wpływów rzymskich z terenu Polski. Analiza archeologiczno-archeometryczna*, mps dysertacji doktorskiej na Wydziale Archeologii Uniwersytetu im. Adama Mickiewicza w Poznaniu.
- KURAŚ M. 2008: (red.) *W cieniu imperium rzymskiego. Katalog wystawy*, Stalowa Wola.
- LAU N. 2012: *Pilgramsdorf/Pielgrzymowo. Ein Fundplatz der römischen Kaiserzeit in Nordmasowien. Eine Studie zu Archivalien, Grabsitten und Fundbestand*, Studien zur Siedlungsgeschichte und Archäologie der Ostseegebiete 11, Neumünster.
- LAU N. 2014: *Kammergrab und Gräberfeld von Pilgramsdorf (Pielgrzymowo) – Ein Fundplatz zwischen kulturellem Kontext und überregionalen Einflüssen*, [w:] A. Abegg-Wigg, N. Lau (red.), *Kammergräber im Barbaricum. Zu Einflüssen und Übergangsphänomenen von der vorrömischen Eisenzeit bis in die Völkerwanderungszeit*, Schriften des Archäologischen Landesmuseums 9, Neumünster/Hamburg, 199–228.
- LIANA T. 1961: *Znaleziska z okresu późnolateńskiego i rzymskiego na terenach między Wisłą a dolnym Bugiem*, MS VII, 215–222.
- LIGHTFOOT CH.S. 2017: *The Cesnola Collection of Cypriot Art. Ancient Glass*, New York.
- LUIK M. 1994: *Ein Körpergrab mit Spielsteinbeigabe bei Köngen, Kreis Esslingen*, „Fundberichte aus Baden-Württemberg” 19/1, 357–381.
- LUND HANSEN U. 1987: *Römischer Import im Norden. Warenaustausch zwischen dem Römischen Reich und dem freien Germanien während der Kaiserzeit unter besonderer Berücksichtigung Nordeuropas*, Nordiske Fortidsminder B/10, København.
- ŁASZCZEWSKA T., ZĄBKIEWICZ-KOSZAŃSKA H.A. 1962: *Osadnictwo na terenie powiatu sieradzkiego w okresie starożytności*, Studia i materiały do dziejów Ziemi Sieradzkiej I, Łódź, 5–93.
- MADYDA-LEGUTKO R., RODZIŃSKA-NOWAK J., ZAGÓRSKA-TELEGA J. 2011a: *Opatów, Fpl. 1. Ein Gräberfeld der Przeworsk-Kultur im nordwestlichen Klempolen. Katalog*, Monumenta Archaeologica Barbarica XV/1, Warszawa-Kraków.
- MADYDA-LEGUTKO R., RODZIŃSKA-NOWAK J., ZAGÓRSKA-TELEGA J. 2011b: *Opatów, Fpl. 1. Ein Gräberfeld der Przeworsk-Kultur im nordwestlichen Klempolen. Tafeln*, Monumenta Archaeologica Barbarica XV/2, Warszawa-Kraków.
- MADYDA-LEGUTKO R., ZAGÓRSKA-TELEGA J. 2000: *Einige Bemerkungen über die Spielsteine aus dem Gebiet der Przeworsk-Kultur am Beispiel des Fundmaterials aus dem Gräberfeld von Opatów, Woiw. Śląskie*, [w:] E. Droberjar (red.), *Romanam amicitiam praetulisse – Sborník Vladimíru Sakařovi k 70. narozeninám*, „Sborník Národního Muzea v Praze – Acta Musei Nationalis Pragae”, Řada A – Historie, LIV/1–4, 107–122.
- MARGOS U., STĄPOREK M. 2005: *Niepublikowane materiały kultury wielbarskiej z okolic Hławy w dokumentacji archiwalnej Waldemara Heyma w Muzeum Archeologicznym w Gdańsku*, [w:] P. Łuczkiwicz et alii (red.), *Europa Barbarica. Ćwierć wieku archeologii w Masłomęczu*, Monumenta Studia Gothica IV, Lublin, 305–323.
- MĄCZYŃSKA M., RUDNICKA D. 2004: *Ein Grab mit römischen Importen aus Czarnówko, Kr. Łęborg (Pommern)*, „Germania” 82/2, 397–429.
- NATUNIEWICZ-SEKUŁA M., OKULICZ-KOZARYN J. 2011: *Weklice. A Cemetery of the Wielbark Culture on the Eastern Margin of Vistula Delta (Excavations 1984–2004)*, Monumenta Archaeologica Barbarica XVII, Warszawa.
- NIEWĘGŁOWSKI A. 1982: *Cmentarzysko kultury przeworskiej z okresu rzymskiego w Gościeradowie, gm. loco, woj. Tarnobrzeg*, SprArch. XXXIII (1981), 61–98.
- NOWAKOWSKI W. 2001: *Masuren*, CRFB Polen 1, Warszawa.
- PETERSEN E. 1940: *Ein neues wandalisches Fürstengrab des 1. Jahrhunderts aus den Wartheland*, „Altschlesien” 9, 35–52.
- PRICE J. 1995: *Glass counters and gaming pieces*, [w:] W.H. Manning, J. Price, J. Webster (red.), *Report on the Excavations at Usk 1965–1976. The Roman Small Finds*, Cardiff, 129–134.
- RAKOWSKI T. 2020: *Głos tradycji. Cmentarzysko z okresu wpływów rzymskich w Wyszomierzu Wielkim, pow. zambrowski*, WA LXXI, 319–353.
- ROMANOWSKA-GRABOWSKA O., JANIKOWSKI J. 1982: *Wyniki badań na cmentarzysku ciałopalnym z okresu wpływów rzymskich w Rużu (Rózu), dawny pow. Golub-Dobrzyń*, „Rocznik Muzeum w Toruniu” VIII, 105–144.
- RUDNICKA D., MĄCZYŃSKA M. 2002: *Czarnówko, pow. Łęborg. Grób 430 z importami rzymskimi*, [w:] J. Andrzejowski (red.), *VARIA BARBARICA Zenoni Woźniak ab amicis dicata*, Monumenta Archaeologica Barbarica. Series Gemina I, Warszawa-Lublin, 11–28.
- RUDNICKI M. 2006: *Importy rzymskie z Pelczysk*, [w:] E. Droberjar, O. Chvojka (red.), *Archeologie barbarů 2006. Sborník příspěvků z II. protohistorické konference, České Budějovice 21.–24. 11. 2006*, Archeologické výzkumy v jižních Čechách, Suppl. 3, České Budějovice, 93–112.
- RUSIN K. 1997: *Wstępne wyniki badań dwóch kurhanów z późnego okresu rzymskiego w Grochach Starych, gm. Poświętne, woj. białostockie*, [w:] J. Ilkjær, A. Kokowski (red.), *20 lat archeologii w Masłomęczu I. Weterani*, Lublin, 189–209.
- RUSIN K. 1999: *Sprawozdanie z badań kurhanów 1–4 w Grochach Starych, gm. Poświętne, stan. 1.*, „Biuletyn Konserwatorski Województwa Podlaskiego” 5, 221–233.
- SCHÄDLER U. 2001: *Latrunculi. A forgotten Roman game of strategy reconstructed*, Abstract Games 7, 10–11 [<http://history.chess.free.fr/papers/Schadler%202001.pdf>; dostęp: 15.01.2018].
- SCHÄDLER U. 2007: *The Doctor’s game – new light on the his-*

- tory of ancient board games, [w:] P. Crummy et alii 2007, 359–375.
- SCHÄDLER U. 2013: [U. Schaedler] *Games, Greek and Roman*, [w:] R.S. Bagnall et alii (red.), *The Encyclopedia of Ancient History*, tom 5, Malden (MA), 2841–2844.
- SCHÄRLING A. 2003: *Rechnen ganz einfach. Der Römische Abacus – sein griechischer Vorfahre und seine Nachkommenschaft bis nach Japan*, „Antike Welt” 34/5, 517–520.
- SCHUSTER J. 2016: „Ubogi książę” z okazałego grobu ze Zgliczyzna Pobodzego, [w:] A. Jarzec, W. Nowakowski, A. Szela (red.), *Pogranicze trzech światów – Mazowsze u schyłku starożytności*, ŚWIATOWIT Suppl. Series P: Prehistory and Middle Ages XVII, Warszawa, 135–164.
- SCHUSTER J. 2018: *Czarnówko, stan. 5. Osiem grobów okazałych – narodziny nowych elit w II wieku po Chr. w basenie Morza Bałtyckiego*, Czarnówko, stan. 5. Starożytne cmentarzyska na Pomorzu. Część 2 = Monumenta Archaeologica Barbarica. Series Gemina VIII, Lębork-Warszawa.
- SEKUŁA M. 2006: *Ocalałe zabytki pochodzące z badań niemieckich na cmentarzysku w Malborku-Wielbarku w zbiorach muzeów polskich*, [w:] W. Nowakowski, A. Szela (red.), *Pogranicze trzech światów. Kontakty kultur przeworskiej, wielbarskiej, i bogaczewskiej w świetle materiałów z badań i poszukiwań archeologicznych*, ŚWIATOWIT Suppl. Series P: Prehistory and Middle Ages XIV, Warszawa, 175–223.
- SKORUPKA T. 2006: *Szklany żeton do gry z osady kultury przeworskiej w Nowej Wsi Legnickiej, pow. legnicki*, [w:] A. Bursche, R. Ciołek, R. Chowaniec (red.), *Nowe znaleziska importów rzymskich z ziem Polski III, CRFB Polen, Supplement 3*, Warszawa, 107–112.
- SKÓRA K. 2015: *Struktura społeczna ludności kultury wielbarskiej*, Łódź.
- STANEK K. 2016: *Gry planszowe i typu alea w życiu codziennym starożytnych Rzymian w okresie Cesarstwa. Terminologia i próba rekonstrukcji zasad gry*, „SAMAI” 1, 78–101. [<http://samai.uni.wroc.pl/wp-content/uploads/2016/10/Kinga-Stanek-fin.pdf>]
- STAWIARSKA T. 1984: *Szkła z okresu wpływów rzymskich z północnej Polski. Studium technologiczne*, Wrocław.
- STAWIARSKA T. 1985: *Paciorki szklane z obszaru Polski północnej w okresie wpływów rzymskich*, Wrocław.
- STAWIARSKA T. 1987: *Katalog paciorków szklanych z obszaru Polski północnej w okresie wpływów rzymskich*, Wrocław.
- STAWIARSKA T. 1991: *Stan badań nad szkłem okresu rzymskiego i okresu wędrówek ludów na ziemiach polskich*, Acta Universitatis Nicolai Copernici. Archeologia XVIII, Toruń, 55–75.
- STAWIARSKA T. 1999: *Naczynia szklane z okresu wpływów rzymskich z terenu Polski. Studium archeologiczno-technologiczne*, Warszawa.
- STAWIARSKA T. 2005a: *Zagadnienie fryty w szklarstwie starożytnym i średniowiecznym*, Acta Universitatis Nicolai Copernici. Archeologia XXIX, Toruń, 41–73.
- STAWIARSKA T. 2005b: *Roman period glass beakers with thread decoration (E188-192) from Poland – Technical Examination*, [w:] *Annales du 11^e Congrès de l’Association Internationale pour l’Histoire du Verre. Bâle, 29 août – 3 septembre 1988*, Amsterdam, 37–41.
- STERN E.M., SCHLICK-NOLTE B. 1994: *Early Glass of the Ancient World 1600 B.C.–A.D. 50. Ernesto Wolf Collection*, Ostfildern-Ruit.
- TEMPELMANN-MĄCZYŃSKA M. 1985: *Die Perlen der römischen Kaiserzeit und der frühen Phase der Völkerwanderungszeit im mitteleuropäischen Barbaricum*, Römisch-Germanische Forschungen 43, Mainz am Rhein.
- WATEMBORSKA-RAKOWSKA K. 2014: *Pochówek rodzinny z cmentarzyska kultury przeworskiej w Czersku na Urzeczu*, WA LXV, 263–276.
- WOŁĄGIEWICZ R. 1993: *Ceramika kultury wielbarskiej między Bałtykiem a Morzem Czarnym*, Szczecin.
- ZĄBKIEWICZ-KOSZAŃSKA H.A. 1971: *Chojne 2, distr. de Sieradz, dép. de Łódź. Tombe „princièrre” N° 4*, InvArch XXVII, tabl. 166.
- ZĄBKIEWICZ-KOSZAŃSKA H.A. 1972: *Cmentarzysko kultury lużyckiej i kultury przeworskiej na stan. 1 w Chojnem w pow. sieradzkim*, PMMAE 19, 173–248.

SMALL GLASS OBJECTS – ARCHAEOLOGICAL ANALYSIS OF COUNTERS FROM THE ROMAN IRON AGE FROM POLAND

SUMMARY

Roman glass counters found in Poland have not yet been studied in full. They are known from 44 or 45 archaeological sites (Table 1 – see: <https://doi.org/10.36154/wa.71.2020.06> [suppl. file]), mainly cemeteries. Most of them are concentrated in central Poland (Fig. 2).

Glass counters are disks with plano-convex section and rounded edges. Their underside is usually flat, less often slightly concave, with a smooth or pitted surface (Fig. 1). Counters are analysed within several chronological ranges, i.e., phases B1–B2, B2/C1–C1a, C1b–C2, and C2/D–D1, and in the case of less well-dated finds – Late Roman Period or Roman Period; the former also includes counters from assemblages dated broadly to phase C1.

Due to literature and museum query, it was possible to establish that there are 386 or 390 glass counters known from Poland. This imprecise number is a result from the inaccurate data in literature, concerning lost artefacts (131 specimens in total). The search also allowed verifying the actual number of counters against published information – some of the examples turned out to be melted beads or vessel fragments. Out of 386 counters, 277 were preserved in their entirety, 70 were fragmented; in 39 cases, it was impossible to determine their state of preservation and thus their shape (Table 1).

193 counters were found at Przeworsk Culture sites, 186 at Wielbark Culture sites and three at Luboszyce Culture sites; in the case of

three counters, it was not possible to determine their cultural affiliation. Most counters come from phases C1b–C2.

It has been assumed that a set consists of at least three counters found in one assemblage, regardless of whether they were made of glass or other material (clay, amber, bone, flint). Out of 59 grave finds with glass *calculi*, sets appeared in 29 features. The sets could be small (three to six counters) or large (seven or more counters). In the remaining cases, grave finds consisted of one or two specimens (Fig. 4).

Glass counters can be analysed on three levels: colour, size and (possible) method of production.

174 counters were made of opaque glass (147 monochromatic and 27 mosaic) and 179 of translucent glass (155 monochromatic and 24 mosaic); for 33 counters, it was not possible to determine their colour and transparency. *Black* (125) and *white* (120) counters are the most numerous; the term *black* is used conventionally, as such counters are actually made of dark green, dark purple or dark brown glass, which, however, can only be seen in transmitted light and only in well-preserved copies finds. The counters from phases B1–B2 are the most diverse in terms of colour. For the other chronological ranges, this variety is no longer present – most colours do not appear at all or are only represented by a small number of counters (Table 2). The counters can

be divided into two groups of small (with diameter of up to 14.5 mm) and large (with diameter measuring from 15 mm) specimens. The diameters of glass *calculi* found in Poland range from 10 to 36 mm; most of them are classified as large (Fig. 6).

The method of manufacturing glass counters can be inferred from written sources and findings based on specialist analyses. In the case of counters from Poland, the (possible) production method could not be determined for as many as 184 specimens. The others were mostly made by placing a small bulb of molten glass. These are mainly monochromatic specimens, usually with an uneven, slightly pitted bottom surface. Only 34 counters were made by re-melting a piece of glass (also from broken glass vessels) (Fig. 8); most of them – as many as 24 – are mosaic specimens (Fig. 7).

In archaeological literature glass counters are predominantly interpreted as game accessories. This was undoubtedly the basic function of counters, but we do not know to what extent they were actually adapted and their function adopted by the ‘barbarian’ communities. Only in eight (?) cases in total, glass counters occurred in assemblages together with other game accessories such as boards, dice or marbles.

Translation: Kinga Brzezińska

Tabela 1. Lista rzymskich żetonów szklanych z ziem polskich: kultura przeworska (niebieski), kultura wielbarska (czerwony), kultura luboszycka (żółty), nieokreślone kulturowo (fioletowy). Skróty: K – kwerenda muzealna; L – dane z literatury; Z – zaginione.

Uwaga: Sformułowanie *nie można określić* dotyczy żetonów zaginionych oraz takich, które są albo mocno skorodowane, albo zachowane w zbyt małym fragmencie, zaś *nie określono* dotyczy żetonów znanych tylko z literatury, gdzie nie przedstawiono wyglądu ich spodniej.

Table 1. List of Roman glass counters from Poland: Przeworsk Culture (blue), Wielbark Culture (red), Luboszyce Culture (yellow), undetermined (purple).

Abbr.: K – museum query; L – literature; Z – missing.

Comment: *nie można określić* ('cannot be determined') applies for missing counters and those that are either heavily corroded or remain in a too small fragment, while *nie określono* ('not specified') applies to counters known only from literature, where the look of their underside is not shown.

	Stanowisko	Obiekt	Kolor / przejrzystość	Stan zachowania	Kształt	Wys. / średn.	Uwagi	Datowanie	Źródła
1.	Cecele, pow. siemiatycki	kh V, grób 2	czarny (ze szkła ciemnozielonego)	w całości	okrągły	6 mm / 14 mm	spód równy, płaski; z jednej strony wtrącenie białego szkła	C _{1b} -C ₂	K, L
2.			jasnożółty / opakowe	w całości	owalny	6 mm / 21 mm	spód porowaty; na górze i spodzie drobne pęknięcia po pęcherzykach powietrza		
3.	Cecele, pow. siemiatycki	znal. luźne	czerwony / opakowe	w całości	owalny	7 mm / 16 mm	spód równy, lekko wypukły; wzdłuż krawędzi lekkie wgłębienie	POWR	K, L
4.	Chmielów Piaskowy 1, pow. ostrowiecki	grób 33	jasnozielony / przejrzysty	ok. ¾	owalny (?)	8 mm / 20 mm	spodu nie określono	B ₁ -B ₂	L
5.	Chojne 2, pow. sieradzki	grób 4	brązowy / brak danych	w całości	okrągły	9 mm / 20 mm	spodu nie określono	B ₁ -B ₂	L, Z
6.			zielony / brak danych	w całości	okrągły	6 mm / 19 mm	spodu nie określono		
7.			jw.	w całości	okrągły	6 mm / 19 mm	spodu nie określono		
8.			żółty / brak danych	w całości	okrągły	6 mm / 17 mm	spodu nie określono		
9.			jw.	w całości	okrągły	6 mm / 15 mm	spodu nie określono		
10.			jw.	w całości	okrągły	6 mm / 16 mm	spodu nie określono		
11.			niebieski / brak danych	w całości	okrągły	6 mm / 15 mm	spodu nie określono		
12.			jw.	w całości	okrągły	5 mm / 15 mm	spodu nie określono		
13.			liliowy z elementami białymi i żółtymi / brak danych	w całości	okrągły	5 mm / 15 mm	spodu nie określono		
14.			jw.	w całości	okrągły	5 mm / 15 mm	spodu nie określono		
15.			jw.	w całości	okrągły	5 mm / 15 mm	spodu nie określono		
16.	jw.	w całości	okrągły	5 mm / 15 mm	spodu nie określono				
17.	Czarnówko 5, pow. łębarski	grób R374 →	biały / opakowe	w całości	zbliżony do okrągłego	7 mm / 22 mm	spód nierówny, z licznymi wgłębieniami	POWR	K, L
18.			jw.	w całości	okrągły	7 mm / 20 mm	na spodzie liczne drobne wgłębienia, dobrze widoczne		
19.			jw.	w całości	okrągły	8 mm / 20 mm	na spodzie liczne drobne wgłębienia, dobrze widoczne		
20.			jw.	w całości	okrągły	7 mm / 19 mm	na spodzie liczne drobne wgłębienia, dobrze widoczne; wyraźne ślady korozji		
21.			jw.	w całości	zbliżony do okrągłego	7 mm / 20 mm	na spodzie liczne drobne, dobrze widoczne wgłębienia		
22.			jw.	w całości	okrągły	7 mm / 20 mm	na spodzie liczne, drobne wgłębienia		
23.			jw.	w całości	zbliżony do okrągłego	7 mm / 20 mm	na spodzie drobne, słabo widoczne wgłębienia		
24.			jw.	w całości	owalny	7 mm / 20 mm	na spodzie drobne, słabo widoczne wgłębienia		

	Stanowisko	Obiekt	Kolor / przejrzystość	Stan zachowania	Kształt	Wys. / średn.	Uwagi	Datowanie	Źródła
25.	Czarnówko 5, pow. łębarski	← grób R374	biały / opakowe	w całości	zbliżony do okrągłego	7 mm / 20 mm	na spodzie liczne, drobne wgłębienia	POWR	K, L
26.			czarny (ze szkła ciemnofioletowego)	w całości	zbliżony do okrągłego	7 mm / 20 mm	na spodzie liczne, drobne wgłębienia		
27.			jw.	w całości	okrągły	7 mm / 20 mm	na spodzie liczne, drobne wgłębienia		
28.			jw.	w całości	okrągły	7 mm / 21 mm	na spodzie liczne, drobne wgłębienia		
29.			jw.	w całości	owalny	7 mm / 20 mm	na spodzie liczne, drobne wgłębienia		
30.			jw.	w całości	okrągły	7 mm / 22 mm	na spodzie liczne, drobne wgłębienia		
31.			jw.	w całości	okrągły	8 mm / 21 mm	na spodzie liczne, drobne wgłębienia		
32.			jw.	w całości	okrągły	7 mm / 21 mm	na spodzie liczne, drobne wgłębienia		
33.			jw.	w całości	owalny	7 mm / 20 mm	na spodzie liczne, drobne wgłębienia		
34.			jw.	w całości	owalny	7 mm / 20 mm	na spodzie liczne, drobne wgłębienia		
35.			jw.	w całości	owalny	7 mm / 20 mm	na spodzie liczne, drobne wgłębienia		
36.			jw.	w całości	okrągły	7 mm / 20 mm	na spodzie liczne, drobne wgłębienia		
37.			jw.	w całości	owalny	8 mm / 22 mm	na spodzie liczne, drobne wgłębienia		
38.			jw.	w całości	okrągły	7 mm / 21 mm	na spodzie liczne, drobne wgłębienia		
39.			Dąbrowa Wielka, pow. sieradzki	znal. luźne	czarny / brak danych	brak danych			
40.	Dorotowo 1, pow. sępoleński	grób →	biały / opakowe	w całości	okrągły	(?) / 25 mm	spodu nie można określić; pokryty korozją (?)	B ₂ /C ₁ -C _{1a}	L, Z
41.			jw.	w całości	okrągły	(?) / 28 mm	spodu nie można określić; pokryty korozją (?)		
42.			jw.	w całości	okrągły	(?) / 24 mm	spodu nie można określić; pokryty korozją (?)		
43.			jw.	w całości	okrągły	(?) / 26 mm	spodu nie można określić; pokryty korozją (?)		
44.			jw.	ok. ¾	okrągły	(?) / 21 mm	spodu nie można określić; pokryty korozją (?)		
45.			jw.	w całości	okrągły	(?) / 26 mm	spodu nie można określić; pokryty korozją (?)		
46.			jw.	w całości	okrągły	(?) / 25 mm	spodu nie można określić; pokryty korozją (?)		
47.			jw.	w całości	okrągły	(?) / 23 mm	spodu nie można określić; pokryty korozją (?)		
48.			jw.	w całości	okrągły	(?) / 28 mm	spodu nie można określić; pokryty korozją (?)		
49.			jw.	w całości	okrągły	(?) / 22 mm	spodu nie można określić; pokryty korozją (?)		
50.			jw.	w całości	okrągły	(?) / 21 mm	spodu nie można określić; pokryty korozją (?)		
51.			jw.	w całości	okrągły	(?) / 23 mm	spodu nie można określić; pokryty korozją (?)		
52.			jw.	w całości	owalny	(?) / 24 mm	spodu nie można określić; pokryty korozją (?)		
53.			jw.	w całości	okrągły	(?) / 23 mm	spodu nie można określić; pokryty korozją (?)		
54.			jw.	w całości	okrągły	(?) / 26 mm	spodu nie można określić; pokryty korozją (?)		
55.			jw.	w całości	okrągły	(?) / 24 mm	spodu nie można określić; pokryty korozją (?)		
56.			jw.	w całości	okrągły	(?) / 24 mm	spodu nie można określić; pokryty korozją (?)		

#

#

	Stanowisko	Obiekt	Kolor / przejrzystość	Stan zachowania	Kształt	Wys. / średn.	Uwagi	Datowanie	Źródła
57.	Dorotowo 1, pow. sepeleński	← grób	biały / opakowe	w całości	okrągły	(?) / 23 mm	spodu nie można określić; pokryty korozją (?)	B ₂ /C ₁ -C _{1a}	L, Z
58.			jw.	w całości	owalny	(?) / 23 mm	spodu nie można określić; pokryty korozją (?)		
59.			zielony / brak danych	w całości	okrągły	(?) / 25 mm	spodu nie określono		
60.	Gledzianówek 3, pow. łączycki	kh	czarny (ze szkła ciemnofioletowego)	w całości	okrągły	7 mm / 25 mm	spód nierówny, porowaty, z dobrze widocznymi wgłębieniami	C _{1b} -C ₂	K, L
61.			biały / opakowe	w całości	zbliżony do okrągłego	7 mm / 26 mm	spód nierówny, z drobnymi, słabo widocznymi wgłębieniami		
62.	Gościeradów 1, pow. kraśnicki	grób 10	brak danych	w całości	owalny	5 mm / 18 mm	spodu nie określono; z jednej strony drobne ukruszenie	C ₂ /D-D ₁	L
63.	Jakuszowice 2, pow. kazimierski	znal. luźne	białozielonkawy / opakowe	ok. ¾	okrągły (?)	8 mm / 18 mm	spodu nie określono	OWR	L, Z
64.	Jakuszowice 2, pow. kazimierski	znal. luźne	czarny / brak danych	w całości	okrągły	8 mm / 21 mm	spodu nie określono	OWR	L, Z
65.	Jartypory 2, pow. węgrowski	grób 6	czarny (nie można określić szkła bazowego)	⅓	(?)	zach.: 8 mm / 24 mm	spodu nie można określić; przepalony	POWR	K
66.			biały / opakowe	mały fragment	(?)	7 mm / zach. 10 mm	spodu nie można określić; przepalony		
67.	Jartypory 2, pow. węgrowski	grób 28	czarny (nie można określić szkła bazowego)	w całości (?)	owalny (?)	7 mm / 25 mm	spodu nie można określić; przepalony, zdeformowany	C _{1b} -C ₂	K
68.			biały / opakowe	½ (?)	okrągły (?)	8 mm / 25 mm	spód z dookólnymi lekkimi wgłębieniami; na górze wgłębienie po pęcherzyku powietrza; przepalony		
69.			jw.	w całości (?)	owalny (?)	8 mm / 25 mm	spodu nie można określić; stopiony, zdeformowany		
70.	Jartypory 2, pow. węgrowski	grób 30	biały / opakowe	fragment	(?)	zach.: 5 mm / 6 mm	spodu nie można określić	C _{1b} -C ₂	K, L
71.	Jartypory 2, pow. węgrowski	grób 31	biały / opakowe	fragment	(?)	7 mm / zach. 22 mm	spodu nie można określić; przepalony	POWR	K
72.	Jartypory 2, pow. węgrowski	grób 162	czarny (nie można określić szkła bazowego)	fragment	(?)	(?) / zach. 12 mm	spodu nie można określić; przepalony	POWR	K
73.	Jartypory 2, pow. węgrowski	grób 172 →	szmaragdowozielony / opakowe	fragment	(?)	6 mm / zach. 9 mm	spodu nie można określić	POWR	K
74.			biały / opakowe	fragment	(?)	8 mm / zach. 13 mm	spodu nie można określić		
75.			jw.	fragment	(?)	6 mm / zach. 16 mm	spodu nie można określić		

	Stanowisko	Obiekt	Kolor / przejrzystość	Stan zachowania	Kształt	Wys. / średn.	Uwagi	Datowanie	Źródła
76.	Jartypory 2, pow. węgrowski	← grób 172	biały / opakowe	fragment	(?)	6 mm / zach. 14 mm	spodu nie można określić	POWR	K
77.			jw.	fragment	(?)	7 mm / zach. 14 mm	spodu nie można określić		
78.	Jartypory 2, pow. węgrowski	grób 185/186	<i>czarny</i> (ze szkła ciemnozielonego)	fragment	owalny (?)	9 mm / 24 mm	spodu nie można określić; przepalony, zniszczony	POWR	K
79.			jw.	fragment	(?)	8 mm / zach. 10 mm	spodu nie można określić		
80.			jw.	fragment	(?)	5 mm / zach. 14 mm	spodu nie można określić		
81.			jw.	fragment	(?)	9 mm / zach. 10 mm	spodu nie można określić		
82.			<i>czarny</i> / (nie można określić szkła bazowego)	(?)	(?)	(?)	spodu nie można określić		
83.	Jartypory 2, pow. węgrowski	grób 274	biały / opakowe	ok. ¼ (?)	(?)	8 mm / zach. 14 mm	spodu nie można określić	POWR	K
84.	Jartypory 2, pow. węgrowski	grób 283	biały / opakowe	ok. ¼ (?)	(?)	11 mm / zach. 15 mm	spodu nie można określić; zniszczony, skorodowany	C ₂ /D-D ₁	K
85.			jw.	ok. ¼ (?)	(?)	9 mm / zach. 13 mm	spodu nie można określić; zniszczony		
86.			jw.	fragment	(?)	zach. 7 mm / 16 mm	spodu nie można określić		
87.			jw.	fragment	(?)	(?)	spodu nie można określić		
88.	Jartypory 2, pow. węgrowski	grób 287	<i>czarny</i> (ze szkła ciemnozielonego)	fragment	(?)	9 mm / zach. 24 mm	widoczne lekkie wgłębienia	C _{1b} -C ₂	K
89.			biały / opakowe	fragment	(?)	9 mm / zach. 21 mm	spód z drobnymi wgłębieniami; zniszczony		
90.			jw.	fragment	(?)	9 mm / zach. 10 mm	spodu nie można określić		
91.			jw.	fragment	(?)	9 mm / zach. 11 mm	spodu nie można określić		
92.	Jartypory 2, pow. węgrowski	grób 294	biały / opakowe	ok. ¼	(?)	zach.: 9 mm / 11 mm	spodu nie można określić	POWR	K
93.	Jartypory 2, pow. węgrowski	luźne	<i>czarny</i> (ze szkła ciemnozielonego)	fragment	(?)	8 mm / zach. 15 mm	spodu nie można określić	POWR	K

#

#

	Stanowisko	Obiekt	Kolor / przejrzystość	Stan zachowania	Kształt	Wys. / średn.	Uwagi	Datowanie	Źródła
94.	Kapalica, pow. poznański	kh VIII	niebieski / przejrzyste	w całości (?)	owalny	7 mm / 22 mm	spód nierówny; zniszczony	C _{1b} -C ₂	K, L
95.			jw.	drobne fragmenty	(?)	(?)	spodu nie można określić		
96.	Karczyn/Witowy 21/22, pow. inowrocławski	znal. luźne	niebieski / przejrzyste	w całości	owalny	7 mm / 26 mm	spód nierówny, poddany działaniu wysokiej temperatury; zniszczony, przepalony	B ₁ -B ₂	K, L
95.	Klenica 3, pow. zielonogórski	znal. luźne	jasnoniebieski / przejrzysty	ok. ½	owalny	6 mm / 20 mm	spodu nie określono	OWR	L
98.	Kotłówka 1, pow. hajnowski	kh 2, grób 1	jasnozielony / przejrzysty	w całości	owalny	6 mm / 18 mm	spodu nie można określić; skorodowany	POWR	K, L
99.	Kryspinów, pow. krakowski	grób 83	jasnozielony / przejrzysty	w całości,	owalny	12 mm / 21 mm	spodu nie można określić (na spodzie przywarł piasek); mocno zniszczony, skorodowany	B ₁ -B ₂	K, L
100.	Kutowa 1, pow. hajnowski	kh 2	nieznany / brak danych	w całości	okrągły	9 mm / 20 mm	spodu nie określono; mocno zniszczony	C _{1b} -C ₂	L, Z
101.	Kutowa 1, pow. hajnowski	kh 4	nieznany / brak danych	w całości,	okrągły	4 mm / 14 mm	spodu nie określono; mocno zniszczony	POWR	L, Z
102.	Kutowa 1, pow. hajnowski	grób 31	czarny (ze szkła ciemnobrązowego)	w całości	okrągły	6 mm / 10 mm	liczne wgłębienia	C ₂ /D-D ₁	K, L
103.	Kutowa 1, pow. hajnowski	grób 34	czarny (nie można określić szkła bazowego)	w całości	okrągły	5 mm / 11 mm	liczne wgłębienia	C ₂ /D-D ₁	K, L
104.	Kutowa 1, pow. hajnowski	grób 59	czarny (nie można określić szkła bazowego)	w całości	owalny	5 mm / 15 mm	liczne wgłębienia	C ₂ /D-D ₁	K, L
105.	Kutowa 1, pow. hajnowski	grób 107	zielony / przejrzyste	w całości	owalny	8 mm / 18 mm	spodu nie można określić	C ₂ /D-D ₁	K, L
106.	Kwiatków 11/20, pow. turecki	ob. 8853	czarny (ze szkła ciemnobrązowego)	w całości	owalny	6 mm / 18 mm	spód płaski, równy bez żadnych wgłębień	OWR	K
107.	Kwiatków 11/20, pow. turecki	znal. luźne	jasnoniebieski / przejrzyste	w całości	zbliżony do okrągłego	7 mm / 14 mm	spód nierówny, z licznymi małymi wgłębieniami	OWR	K, L
108.	Luboszyce 1, pow. krośnieński (odrzański)	grób 122	jasnoniebieski / przejrzyste	w całości	okrągły	6 mm / 10 mm	spodu nie określono	B ₁ -B ₂	L
109.			jw.	w całości	okrągły	7 mm / 11 mm	spodu nie określono		
110.			jw.	w całości	owalny	8 mm / 14 mm	spodu nie określono		

#

#

	Stanowisko	Obiekt	Kolor / przejrzystość	Stan zachowania	Kształt	Wys. / średn.	Uwagi	Datowanie	Źródła
111.	Łęg Piekarski 1, pow. turecki	kh II →	czarny (ze szkła ciemnozielonego)	w całości	owalny	7 mm / 20 mm	na spodzie drobne wgłębienia; na górze pęknięty pęcherzyk powietrza	B ₁ -B ₂	K, L
112.			czarny (nie można określić szkła bazowego)	w całości	okrągły	6 mm / 19 mm	na spodzie drobne wgłębienia		
113.			czarny (ze szkła ciemnozielonego)	w całości	zbliżony do okrągłego	7 mm / 19 mm	na spodzie drobne wgłębienia		
114.			jw.	w całości	owalny	7 mm / 22 mm	na spodzie drobne wgłębienia		
115.			biały / opakowe	w całości	owalny	7 mm / 22 mm	na spodzie drobne wgłębienia; na górze pęknięte pęcherzyki powietrza		
116.			jw.	w całości	owalny	7 mm / 19 mm	na spodzie drobne wgłębienia; na górze pęknięte pęcherzyki powietrza		
117.			jw.	w całości	owalny	6 mm / 22 mm	na spodzie drobne wgłębienia; na górze i spodzie pęknięte pęcherzyki powietrza		
118.			jw.	w całości	owalny	7 mm / 21 mm	na spodzie drobne wgłębienia; na górze pęknięte pęcherzyki powietrza		
119.			jw.	w całości	owalny	7 mm / 22 mm	na spodzie drobne wgłębienia i pęknięte pęcherzyki powietrza		
120.			jw.	w całości	owalny	7 mm / 21 mm	na spodzie drobne wgłębienia i pęknięte pęcherzyki powietrza		
121.			jw.	w całości	owalny	7 mm / 18 mm	na spodzie drobne wgłębienia		
122.			jw.	w całości	owalny	7 mm / 19 mm	na spodzie drobne wgłębienia		
123.			jw.	w całości	zbliżony do okrągłego	7 mm / 18 mm	na spodzie drobne wgłębienia		
124.			jw.	w całości	zbliżony do okrągłego	6 mm / 18 mm	na spodzie drobne wgłębienia		
125.			szmaragdowozielony / opakowe	w całości	owalny	7 mm / 19 mm	spód nierówny, z drobnymi wgłębieniami		
126.			jw.	w całości	zbliżony do okrągłego	7 mm / 19 mm	spód nierówny, z drobnymi wgłębieniami		
127.			jw.	ok. ½	okrągły (?)	7 mm / 19 mm	spód nierówny, z drobnymi wgłębieniami		
127.			niebieski / opakowe	w całości	zbliżony do okrągłego	7 mm / 20 mm	na spodzie drobne wgłębienia; na górze pęknięty pęcherzyk powietrza		
129.			jw.	w całości	zbliżony do okrągłego	7 mm / 19 mm	na spodzie drobne wgłębienia		
130.			jw.	w całości	zbliżony do okrągłego	7 mm / 19 mm	na spodzie drobne wgłębienia		

#

#

	Stanowisko	Obiekt	Kolor / przejrzystość	Stan zachowania	Kształt	Wys. / średn.	Uwagi	Datowanie	Źródła				
131.	Łęg Piekarski 1, pow. turecki	← kh II	jasnożółty / opakowe	w całości	okrągły	6 mm / 19 mm	na spodzie drobne wgłębienia; na górze i spodzie pęknięte pęcherzyki powietrza	B ₁ -B ₂	K, L				
132.			jw.	w całości	zbliżony do okrągłego	6 mm / 18 mm	na spodzie drobne wgłębienia; na górze i spodzie pęknięte pęcherzyki powietrza						
133.			jw.	w całości	zbliżony do okrągłego	6 mm / 18 mm	na spodzie drobne wgłębienia; na górze i spodzie pęknięte pęcherzyki powietrza						
134.			jw.	w całości	owalny	6 mm / 19 mm	na spodzie drobne wgłębienia; na górze i spodzie pęknięte pęcherzyki powietrza						
135.			jw.	½ (?)	okrągły (?)	6 mm / 18 mm	na spodzie drobne wgłębienia; na górze pęknięte pęcherzyki powietrza; widoczne warstwy szkła przejrzystego i opakowego – efekt niedokładnego wymieszania barwnika						
136.			ciemnożółty / opakowe	w całości	okrągły	7 mm / 20 mm	na spodzie drobne wgłębienia; na górze pęknięte pęcherzyki powietrza						
137.			jw.	w całości	zbliżony do okrągłego	7 mm / 18 mm	na spodzie drobne wgłębienia; na górze pęknięte pęcherzyki powietrza						
138.			jw.	w całości	zbliżony do okrągłego	7 mm / 21 mm	na spodzie drobne wgłębienia						
139.			jw.	w całości	zbliżony do okrągłego	7 mm / 20 mm	na spodzie drobne wgłębienia						
140.			jw.	w całości	owalny	7 mm / 21 mm	na spodzie drobne wgłębienia; na górze żetonu pęknięte pęcherzyki powietrza						
141.			Malbork-Wielbark, pow. malborski	znal. luźne	czarny (ze szkła ciemnozielonego)	w całości	owalny			5 mm / 17 mm	na spodzie drobne wgłębienia	OWR	K, L
142.			Malbork-Wielbark, pow. malborski	znal. luźne	czarny (ze szkła ciemnozielonego)	w całości	okrągły			4 mm / 13 mm	spodu nie można określić; mocno skorodowany	OWR	K, L
143.	Masłomęcz 15, pow. hrubieszowski	grób 101	biały / opakowe	w całości	owalny	9 mm / 23 mm	spód nierówny; na górze i spodzie pęknięte pęcherzyki powietrza	C ₂ /D-D ₁	K				
144.	Masłomęcz 15, pow. hrubieszowski	grób 103	biały / opakowe	w całości	owalny	6 mm / 26 mm	spód nierówny, lekko porowaty, z pęknięciami; zniszczony, mocno skorodowany	C ₂ /D-D ₁	K				
145.	Masłomęcz 15, pow. hrubieszowski	grób 184	czarny (ze szkła ciemnozielonego)	w całości	okrągły	10 mm / 23 mm	spód nierówny, porowaty; skorodowany	POWR	K				
146.			jw.	ok. ⅓	(?)	8 mm / zach. 20 mm	spód nierówny, porowaty; skorodowany						
147.			jw.	niewielki fragment	(?)	10 mm / zach. 8 mm	spodu nie można określić						

	Stanowisko	Obiekt	Kolor / przejrzystość	Stan zachowania	Kształt	Wys. / średn.	Uwagi	Datowanie	Źródła
148.	Modła 2, pow. mławski	grób 59/81	biały / opakowe	w całości	owalny	5 mm / 11 mm	spodu nie można określić; lekko przepalony, nadtopiony, skorodowany	C ₂ /D-D ₁	K
149.			jw.	w całości	owalny	5 mm / 10 mm	spodu nie można określić; lekko przepalony, nadtopiony, skorodowany		
150.			jw.	fragment	owalny (?)	5 mm / 10 mm	spodu nie można określić; lekko przepalony, nadtopiony, skorodowany		
151.			czarny (nie można określić szkła bazowego)	w całości	owalny	6 mm / 10 mm	spód nierówny, porowaty		
152.			jw.	w całości	owalny	6 mm / 10 mm	spód nierówny, porowaty		
153.			jw.	w całości	owalny	5 mm / 13 mm	spodu nie można określić		
154.			jw.	w całości	owalny	5 mm / 13 mm	spodu nie można określić; lekko przepalony, nadtopiony, skorodowany		
155.			jw.	w całości	owalny	5 mm / 10 mm	spodu nie można określić; mocno zniszczony, nadtopiony		
156.	Mokra 8, pow. kłobucki	grób 274/99 →	zielony (?) / przejrzyste	fragment	owalny (?)	6 mm / 17 mm	spodu nie można określić; stopiony, skorodowany	C _{1b} -C ₂	K
157.			jw.	fragment	owalny (?)	8 mm / 20 mm	spodu nie można określić; stopiony, skorodowany		
158.			jw.	fragment	okrągły	7 mm / 18 mm	spodu nie można określić; stopiony, skorodowany		
159.			jw.	fragment	owalny (?)	10 mm / 15 mm	spodu nie można określić; stopiony, skorodowany		
160.			czarny (?) (nie można określić szkła bazowego)	fragment	okrągły (?)	9 mm / 20 mm (?)	spodu nie można określić; stopiony, skorodowany, z wtopionym fragmentem kości		
161.			jw.	w całości (?)	okrągły	6 mm / 17 mm	spodu nie można określić; mocno zniszczony i skorodowany		
162.			jw.	w całości (?)	owalny	8 mm / 19 mm	spodu nie można określić; mocno zniszczony i skorodowany		
163.			jw.	fragment	owalny (?)	6 mm / 16 mm	spodu nie można określić; stopiony, skorodowany, z wtopionym fragmentem kości		
164.			jw.	fragment	owalny (?)	10 mm / 25 mm	spodu nie można określić; stopiony, skorodowany		
165.			jw.	fragment	owalny (?)	8 mm / 19 mm	spodu nie można określić; stopiony, skorodowany, mocno zniszczony, z wtopionym fragmentem kości		
166.	jw.	w całości	okrągły	6 mm / 10 mm	spodu nie można określić; skorodowany, zniszczony				

	Stanowisko	Obiekt	Kolor / przejrzystość	Stan zachowania	Kształt	Wys. / średn.	Uwagi	Datowanie	Źródła
167.	Mokra 8, pow. kłobucki	← grób 274/99	czarny (?) (nie można określić szkła bazowego)	w całości	owalny (?)	6 mm / 11 mm	spodu nie można określić; skorodowany, zniszczony		K
168.	Niezgoda 1, pow. trzebnicki	ob. 3/2009	niebieski / przejrzyste	w całości	okrągły	6 mm / 24 mm	spód bardzo nierówny, z licznymi wgłębieniami; skorodowany	B ₂ /C ₁ -C _{1a}	K
169.	Nowa Wieś Legnicka 14, pow. legnicki	ob. A306	biały / opakowe	ok. 1/3	okrągły (?)	6 mm / zach. 23 mm	spód nierówny, skorodowany, z pękniętym pęcherzykiem powietrza	POWR	K, L
170.	Odry, pow. chojnicki	kh 2, grób 2	brak danych / brak danych	w całości	owalny	3 mm / 12 mm	spodu nie określono	B ₁ -B ₂	L, Z
171.			jw.	w całości	zbliżony do okrągłego	4 mm / 11 mm	spodu nie określono		
172.			jw.	w całości	owalny	3 mm / 14 mm	spodu nie określono		
173.			jw.	w całości	owalny	3 mm / 13 mm	spodu nie określono		
174.			jw.	w całości	owalny	3 mm / 11 mm	spodu nie określono		
175.			dla sześciu żetonów brak danych						
176.	Odry, pow. chojnicki	grób 20	brak danych / brak danych	w całości (?)	owalny	(?) / 10 mm	spodu nie określono	B ₂ /C ₁ -C _{1a}	L, Z
177.			jw.	w całości (?)	okrągły	(?) / 7 mm	spodu nie określono		
178.			dla pięciu żetonów brak danych						
179.	Opatów 1 pow. kłobucki	grób 150	czarny (ze szkła ciemnozielonego)	w całości	zbliżony do okrągłego	9 mm / 24 mm	spód równy, z nielicznymi, płytkimi wgłębieniami; na górze i spodzie liczne pęknięte pęcherzyki powietrza	POWR	K, L
180.			jw.	ok. 1/2	okrągły (?)	6 mm / 18 mm	spód równy, z drobnymi wgłębieniami; na górze i spodzie liczne pęknięte pęcherzyki powietrza		
181.			biały / opakowe	w całości	okrągły	7 mm / 24 mm	spód równy, z nielicznymi drobnymi wgłębieniami		
182.			jasnozielony / przejrzyste	w całości	okrągły	7 mm / 17 mm	spód nierówny, z drobnymi wgłębieniami; na górze i spodzie pęknięte pęcherzyki powietrza; skorodowany		
183.	Opatów 1, pow. kłobucki	grób 385	jasnozielony / przejrzyste	w całości	owalny	8 mm / 21 mm	spodu nie określono	C _{1b} -C ₂	L, Z
184.			jw.	w całości	owalny	9 mm / 19 mm	spodu nie określono		
185.	Opatów 1, pow. kłobucki	grób 449-454	jasnożółty / opakowe	w całości	owalny	8 mm / 10 mm	spodu nie określono	C ₂ /D-D ₁	L, Z
186.			jw.	w całości	owalny	6 mm / 15 mm	spodu nie określono		
187.	Opatów 1, pow. kłobucki	grób 957 →	czarny (ze szkła ciemnozielonego)	w całości	okrągły	wys. 8 mm / 12 mm	spodu nie można określić (przywarte kawałki ziarna piasku); silnie skorodowany	C ₂ /D-D ₁	K, L
188.			jw.	fragment	owalny	7 mm / 14 mm	spód nierówny; stopiony		

	Stanowisko	Obiekt	Kolor / przejrzystość	Stan zachowania	Kształt	Wys. / średn.	Uwagi	Datowanie	Źródła
189.	Opatów 1, pow. kłobucki	← grób 957	czarny (ze szkła ciemnozielonego)	w całości (?)	owalny	7 mm / 15 mm	spód nierówny, z dużym wgłębieniem pośrodku; silnie zniszczony i spatinowany	C ₂ /D-D ₁	K, L
190.	Opatów 1, pow. kłobucki	znal. luźne	zielony / nieokreślone	w całości	okrągły	9 mm / 18 mm	spodu nie określono	OWR	L, Z
191.	Pełczyska 1 lub 2, pow. pińczowski	znal. luźne	nieznany / brak danych	w całości	okrągły	9 mm / 26 mm	spodu nie określono	OWR	L, Z
192.	Pełczyska 2, pow. pińczowski	znal. luźne	czarny	ok. ⅓ (?)	okrągły (?)	6 mm / 23 mm	spodu nie określono	OWR	L
193.	Pielgrzymowo, pow. nidzicki	kh 1	jw.	brak danych				C _{1b} -C ₂	L, Z
194.	Radłowice 8, pow. oławski	brak danych						OWR	L, Z
195.	Rostołty, pow. białostocki	kh 3	czarny (ze szkła ciemnozielonego)	w całości	zbliżony do okrągłego	5 mm / 19 mm	spód nierówny, z licznymi drobnymi wgłębieniami	C _{1b} -C ₂	K, L
196.	Rostołty, pow. białostocki	kh 4, grób 2	czarny (ze szkła ciemnobrązowego)	w całości	zbliżony do okrągłego	5 mm / 30 mm	na spodzie kilka słabo widocznych wgłębień	C _{1b} -C ₂	K, L
197.			biały / opakowe	fragment	pierwotnie okrągły (?)	7 mm / zach. 36 mm	na spodzie widoczne lekkie wgłębienia		
198.	Sadowie, pow. ostrowski	luźne	jasnozielony / przejrzyste	w całości (?)	owalny (?)	7 mm / 25 mm	na spodzie płytkie wgłębienia; skorodowany, zniszczony, z pękniętymi pęcherzykami powietrza	C _{1b} -C ₂	K, L
199.	Siedlemin pow. jarociński	kh I	niebieski / przejrzysty	ok. ¼	owalny (?)	7 mm / 28 mm	spód nierówny, z licznymi wgłębieniami; skorodowany, zach. w czterech fragmentach	POWR	K, L
200.	Siedlemin pow. jarociński	kh V	biały / opakowe	fragment	okrągły (?)	8 mm / zach. 25 mm	spód pokryty „glinką”; przepalony	POWR	K
201.			jw.	w całości	okrągły	7 mm / 27 mm	spodu nie określono; przepalony		
202.			czarny (nie można określić szkła bazowego)	w całości	okrągły	7 mm / 28 mm	na spodzie drobne wgłębienia		
203.	Siedlemin pow. jarociński	kh VI →	biały / opakowe	w całości (?)	okrągły (?)	5 mm / 23 mm	spodu nie można określić; silnie zniszczony (stopiony), skorodowany	B ₂ /C ₁ -C _{1a}	K, L
205.			jw.	w całości (?)	owalny (?)	5 mm / 23 mm	spodu nie można określić; silnie zniszczony (stopiony), skorodowany		
206.			jw.	fragment	owalny (?)	7 mm / 25 mm	spodu nie można określić; silnie zniszczony (stopiony), skorodowany		
207.			jw.	w całości (?)	owalny (?)	6 mm / 24 mm	spodu nie można określić; silnie zniszczony (stopiony), skorodowany		

	Stanowisko	Obiekt	Kolor / przejrzystość	Stan zachowania	Kształt	Wys. / średn.	Uwagi	Datowanie	Źródła
208.	Siedlemin pow. jarociński	← kh VI	biały / opakowe	fragment	owalny (?)	5 mm / 20 mm	spodu nie można określić; silnie zniszczony (stopiony), skorodowany	B ₂ /C ₁ -C _{1a}	K, L
209.			jw.	fragment	owalny (?)	5 mm / zach. 15 mm	spodu nie można określić; silnie zniszczony (stopiony), skorodowany		
210.			jw.	w całości (?)	owalny (?)	7 mm / 21 mm	spodu nie można określić; silnie zniszczony (stopiony), skorodowany		
211.			jw.	fragment	owalny (?)	5 mm / 22 mm	spodu nie można określić; silnie zniszczony (stopiony), skorodowany		
212.			jw.	fragment	owalny (?)	5 mm / 21 mm	spodu nie można określić; silnie zniszczony (stopiony), skorodowany		
213.			jw.	ok. ½ (?)	owalny (?)	8 mm / 26 mm	spodu nie można określić; silnie zniszczony (stopiony), skorodowany		
214.			<i>czarny</i> (nie można określić szkła bazowego)	w całości (?)	owalny (?)	5 mm / 27 mm	spodu nie można określić; silnie zniszczony (stopiony, przepalony), skorodowany		
215.			jw.	fragment	owalny (?)	8 mm / 23 mm	spodu nie można określić; silnie zniszczony (stopiony), skorodowany		
216.			jw.	w całości (?)	owalny (?)	5 mm / 19 mm	spodu nie można określić; silnie zniszczony (stopiony), skorodowany		
217.			jw.	w całości (?)	owalny (?)	7 mm / 28 mm	spodu nie można określić; silnie zniszczony (stopiony), skorodowany		
218.			jw.	fragment	owalny (?)	7 mm / 24 mm	spodu nie można określić; silnie zniszczony (stopiony), skorodowany		
219.			jw.	fragment	owalny (?)	6 mm / 28 mm	spodu nie można określić; silnie zniszczony (stopiony), skorodowany		
220.			Skiwy Małe, pow. siemiatycki	kh I, grób 1	<i>czarny</i> (ze szkła ciemnozielonego)	w całości	okrągły		
221.	jw.	w całości			okrągły	6 mm / 12 mm	słabo widoczne, nieliczne wgłębienia; na górze żetonu pęknięty pęcherzyk powietrza		
222.	jw.	w całości			okrągły	6 mm / 14 mm	spód nierówny, z drobnymi wgłębieniami		
223.	jw.	w całości			okrągły	6 mm / 13 mm	spód nierówny, z drobnymi wgłębieniami		
224.	Skiwy Małe, pow. siemiatycki	kh II, grób 1	<i>czarny</i> (ze szkła ciemnobrązowego)	fragmenty	zbliżony do okrągłego	6 mm / 14 mm	spodu nie można określić; mocno zniszczony (brak górnej części), skorodowany	C ₂ /D-D ₁	K, L
225.	Stara Wieś, pow. węgrowski	znal. luźne	<i>czarny</i> (ze szkła ciemnozielonego)	w całości	owalny	6 mm / 14 mm	na spodzie płytkie wgłębienia, na górze pęknięte pęcherzyki powietrza; skorodowany	POWR	K
221.	Stara Wieś, pow. węgrowski	znal. luźne	<i>czarny</i> (ze szkła ciemnozielonego)	w całości	owalny	7 mm / 13 mm	widoczne płytkie wgłębienia	POWR	K

	Stanowisko	Obiekt	Kolor / przejrzystość	Stan zachowania	Kształt	Wys. / średn.	Uwagi	Datowanie	Źródła
226.	Stare Grochy 1, pow. białostocki	kh 1 →	szmaragdowozielony- ciemnożółty-szmarag- dowozielony / przejrzyste (szmaragdowozielone) i opakowe (ciemnożółte)	½	zbliżony do okrągłego	7 mm / 20 mm	spód płaski, równy, bez żadnych wgłębień	C _{1b} -C ₂	K, L
227.			jw.	w całości	okrągły	7 mm / 19 mm	spód płaski, równy, bez żadnych wgłębień		
228.			jw.	w całości	owalny	6 mm / 22 mm	spód płaski, równy, z nielicznymi ubytkami		
229.			jw.	w całości	owalny	6 mm / 19 mm	spód płaski, równy, bez żadnych wgłębień		
230.			jw.	w całości	owalny	6 mm / 21 mm	spód płaski, równy, bez żadnych wgłębień		
231.			jw.	w całości	zbliżony do okrągłego	6 mm / 19 mm	spód płaski, równy, bez żadnych wgłębień; z jednej strony lekko uszkodzony		
232.			jw.	ok. ¾	okrągły	6 mm / 18 mm	spód płaski, równy, bez żadnych wgłębień		
232.			jw.	w całości	owalny	6 mm / 19 mm	spód płaski, równy, bez żadnych wgłębień		
233.			jw.	w całości	zbliżony do okrągłego	6 mm / 19 mm	spód płaski, równy, bez żadnych wgłębień		
234.			jw.	w całości	zbliżony do okrągłego	6 mm / 19 mm	spód płaski, równy, bez żadnych wgłębień		
235.			jw.	w całości	zbliżony do okrągłego	6 mm / 20 mm	spód płaski, bez żadnych wgłębień		
236.			jw.	w całości	zbliżony do okrągłego	6 mm / 19 mm	spód płaski, bez żadnych wgłębień		
237.			jw.	w całości	zbliżony do okrągłego	5 mm / 18 mm	spód płaski, równy, bez żadnych wgłębień		
238.			jw.	w całości	okrągły	6 mm / 18 mm	spód płaski, równy, bez żadnych wgłębień		
239.			jw.	w całości	zbliżony do okrągłego	6 mm / 20 mm	spód płaski, równy, bez żadnych wgłębień		
240.			jw.	w całości	zbliżony do okrągłego	6 mm / 20 mm	spód płaski, równy, bez żadnych wgłębień		
241.			jw.	w całości	owalny	6 mm / 22 mm	spód płaski, równy, bez żadnych wgłębień		
242.			jw.	w całości	owalny	6 mm / 22 mm	spód płaski, równy bez żadnych wgłębień		
243.			jw.	w całości,	zbliżony do okrągłego	5 mm / 20 mm	spód płaski, równy, bez żadnych wgłębień		
244.			jw.	w całości	zbliżony do okrągłego	6 mm / 20 mm	spód płaski, równy, bez żadnych wgłębień		
245.			jw.	w całości	okrągły	6 mm / 19 mm	spód płaski, równy, bez żadnych wgłębień		
246.			jw.	w całości	okrągły	6 mm / 19 mm	spód płaski, równy, bez żadnych wgłębień; z boku pęknięty pęcherzyk powietrza		

	Stanowisko	Obiekt	Kolor / przejrzystość	Stan zachowania	Kształt	Wys. / średn.	Uwagi	Datowanie	Źródła
248.	Stare Grochy 1, pow. białostocki	← kh 1	szmaragdowozielony- ciemnożółty-szmarag- dowozielony / przejrzyste (szmaragdowozielone) i opakowe (ciemnożółte)	w całości	zbliżony do okrągłego	6 mm / 17 mm	spód płaski, bez żadnych wgłębień	C _{1b} -C ₂	K, L
249.			jw.	fragment	(?)	(?) / zach. 14 mm	spodu nie określono		L, Z (?)
250.			biały-żółty-biały / opakowe	22 żetony / brak danych ze względu na stan zachowania					K, L
251.	Stare Grochy 1, pow. białostocki	kh 3	biały / opakowe	w całości	zbliżony do okrągłego	6 mm / 21 mm	na spodzie drobne wgłębienia	POWR	K, L
252.			jw.	w całości	zbliżony do okrągłego	6 mm / 21 mm	na spodzie drobne wgłębienia		
253.			jw.	w całości	zbliżony do okrągłego	6 mm / 20 mm	na spodzie drobne wgłębienia		
254.			jw.	ok. ¼	okrągły (?)	6 mm / 22 mm	spodu nie określono		L, Z (?)
255.			<i>czarny</i> (nie można określić szkła bazowego)	ok. ¼	(?)	9 mm / zach. 18 mm	spód płaski, bez żadnych wgłębień		K, L
256.	Stare Grochy 1, pow. białostocki	kh 4	<i>czarny</i> (nie można określić szkła bazowego)	fragment	(?)	7 mm / zach. 12 mm	spód płaski, bez żadnych wgłębień	C _{1b} -C ₂	K, L
257.			jw.	(?)	(?)	(?)	spodu nie określono		L, Z (?)
258.			biały / opakowe	(?)	(?)	(?)	spodu nie określono		
259.	Toruń 234, pow. Toruń	znal. luźne	<i>czarny</i> (ze szkła ciemnozielonego)	w całości	owalny	6 mm / 17 mm	spód lekko wklęsły	OWR	K
260.	Warszawa- Kawęczyn, pow. Warszawa	grób 6	<i>czarny</i> (ze szkła ciemnozielonego)	w całości	zbliżony do okrągłego	7 mm / 12 mm	spodu nie można określić; skorodowany	C ₂ /D-D ₁	K, L
261.	Warszawa- Kawęczyn, pow. Warszawa	grób 7	<i>czarny</i> (nie określono szkła bazowego)	w całości	okrągły	6 mm / 10 mm	spodu nie określono	C ₂ /D-D ₁	L, Z
262.			jw.	brak danych					
263.	Warszawa- Kawęczyn, pow. Warszawa	znal. luźne	<i>czarny</i> (ze szkła ciemnozielonego)	w całości	okrągły	7 mm / 11 mm	spodu nie można określić	C ₂ /D-D ₁	K
264.	Warszawa- Kawęczyn, pow. Warszawa	znal. luźne	<i>czarny</i> (ze szkła ciemnobrązowego)	w całości	owalny	8 mm / 14 mm	spodu nie można określić; skorodowany, zniszczony w ogniu stosu (?)	C ₂ /D-D ₁	K

	Stanowisko	Obiekt	Kolor / przejrzystość	Stan zachowania	Kształt	Wys. / średn.	Uwagi	Datowanie	Źródła
265.	Weklice 7, pow. elbląski	grób 452	jasnoniebieski / przejrzyste	w całości	owalny	10 mm / 14 mm	spodu nie określono; liczne pęcherzyki powietrza	B ₂ /C ₁ -C _{1a}	L
266.	Wrocław-Widawa 17, pow. Wrocław	znal. luźne	czarny (ze szkła ciemnozielonego)	w całości	zbliżony do okrągłego	7 mm / 16 mm	spód nierówny, z licznymi wgłębieniami	OWR	K, L
267.	Wrocław-Zakrzów, pow. Wrocław	kh I	biały / opakowe	w całości (?)	owalny (?)	(?) / 21-28 mm	spód płaski, nierówny (łącznie 17 egz.)	C _{1b} -C ₂	L, Z
268.			czarny (nie określono szkła bazowego)	w całości (?)	owalny(?)	(?) / 21-28 mm	spód płaski, nierówny (łącznie 18 egz.)		
269.	Wrocław-Zakrzów, pow. Wrocław	kh III	biały / opakowe	brak danych	owalny	6-7 mm / 20 mm	spód nierówny, porowaty (łącznie 14 egz.)	C _{1b} -C ₂	L, Z
270.			czarny (nie określono szkła bazowego)	brak danych	owalny	6-7 mm / 20 mm	spód nierówny, porowaty (łącznie 15 egz.)		
271.	Wyszomierz 6, pow. zambrowski	ob. 110	niebieski / przejrzyste	w całości	owalny	6 mm / 29 mm	spód i góra nieregularne; wewnątrz widoczne wtrącenie białego szkła; żeton skorodowany	B ₂ /C ₁ -C _{1a}	K
272.			mozaikowy - jasnożółty, biały, turkusowy, niebieski / przejrzyste i opakowe	ok. 1/3	okrągły (?)	7 mm / zach. 26 mm	spód płaski, z kilkoma niewielkimi wgłębieniami		
273.	Zgliczyn-Pobodzy, pow. żuromiński	grób →	czarny (nie można określić szkła bazowego)	w całości	okrągły	7 mm / 15 mm	spód nierówny, porowaty	B ₁ -B ₂	K, L
274.			czarny (ze szkła ciemnozielonego)	w całości	okrągły	7 mm / 15 mm	spód nierówny, porowaty; pęknięty		
275.			jw.	w całości	owalny	7 mm / 15 mm	spód nierówny, porowaty, z lekkim wklęsnięciem pośrodku		
276.			jw.	w całości	okrągły	7 mm / 15 mm	spód nierówny, porowaty, z lekkim wklęsnięciem pośrodku		
277.			czarny (nie można określić szkła bazowego)	fragmenty	zbliżony do okrągłego	6 mm / 16 mm	spód nierówny, porowaty, z boku na spodzie wtrącenie białego szkła; żeton spatynowany, na górze ubytki		
278.			czarny (ze szkła ciemnozielonego)	w całości	okrągły	7 mm / 17 mm	spód nierówny, porowaty; skorodowany		
279.			jasnoniebieski/aqua / przejrzyste	w całości	zbliżony do okrągłego	7 mm / 16 mm	spód nierówny, porowaty, lekko wklęsły, z widocznymi pęcherzykami powietrza		
280.			jw.	w całości	okrągły	6 mm / 14 mm	spód nierówny, porowaty, lekko wklęsły, z widocznymi pęcherzykami powietrza		
281.			jw.	w całości	owalny	6 mm / 16 mm	spód nierówny, porowaty i lekko wklęsły, z widocznymi pęcherzykami powietrza i wtrąceniem białego szkła opakowego		

	Stanowisko	Obiekt	Kolor / przejrzystość	Stan zachowania	Kształt	Wys. / średn.	Uwagi	Datowanie	Źródła
282.	Zgliczyn-Pobodzy, pow. żuromiński	← grób	jasnoniebieski/aqua / przejrzyste	w całości	owalny	6 mm / 13 mm	spód nierówny, porowaty, lekko wklęsły, z widocznymi pęcherzykami powietrza	B ₁ -B ₂	K, L
283.			jw.	w całości	owalny	6 mm / 13 mm	spód nierówny, porowaty, lekko wklęsły, z widocznymi pęcherzykami powietrza		
284.			jw.	w całości	owalny	7 mm / 15 mm	spód nierówny, porowaty, lekko wklęsły, z widocznymi pęcherzykami powietrza i wtrąceniem białego szkła opakowego		
285.			jasnożółty / opakowe	w całości	owalny	6 mm / 15 mm	spód nierówny, porowaty		
286.			jw.	w całości	okrągły	6 mm / 16 mm	spód nierówny, porowaty		
287.			jw.	w całości	owalny	6 mm / 14 mm	spód nierówny, porowaty, wklęsły		
288.			jw.	w całości	zbliżony do okrągłego	6 mm / 15 mm	spód nierówny, porowaty		
289.			jw.	w całości	owalny	6 mm / 15 mm	spód nierówny, porowaty		
290.			jw.	w całości	zbliżony do okrągłego	6 mm / 14 mm	spód nierówny, porowaty		
291.			biały / opakowe	w całości	owalny	6 mm / 13 mm	spód nierówny, porowaty, wklęsła		
292.			jw.	w całości	owalny	6 mm / 13 mm	spód nierówny, porowaty		
293.			jw.	w całości	zbliżony do okrągłego	6 mm / 13 mm	spód nierówny, porowaty		
294.			jw.	w całości	owalny	6 mm / 14 mm	spód nierówny, porowaty		
295.			jw.	w całości	owalny	6 mm / 14 mm	spód nierówny, porowaty, wklęsły		
296.			jw.	w całości	owalny	6 mm / 14 mm	spód nierówny, porowaty, wklęsły		

WYKAZ SKRÓTÓW TYTUŁÓW CZASOPISM I WYDAWNICTW WIELOTOMOWYCH

ABBREVIATIONS OF PERIODICALS' AND SERIAL PUBLICATIONS' TITLES

AAC	– „Acta Archaeologica Carpathica”, Kraków
AAHung.	– „Acta Archaeologica Academiae Scientiarum Hungaricae”, Budapest
AFB	– „Arbeits- und Forschungsberichte zur sächsischen Bodendenkmalpflege”, Berlin (Stuttgart)
Amtl. Ber.	– „Amtlicher Bericht über die Verwaltung der naturgeschichtlichen, vorgeschichtlichen und volkskundlichen Sammlungen des Westpreußischen Provinzial-Museums für das Jahr...”, (później: „Amtlicher Bericht über die Verwaltung der naturhistorischen, archaeologischen und ethnologischen Sammlungen des Westpreußischen Provinzial-Museums für das Jahr...” oraz „Amtlicher Bericht über die Verwaltung der naturgeschichtlichen, vorgeschichtlichen und volkskundlichen Sammlungen des Westpreußischen Provinzial-Museums für das Jahr...”), Danzig
APolski	– „Archeologia Polski”, Warszawa
APS	– „Archeologia Polski Środkowoschodniej”, Lublin (wcześniej: Lublin-Chełm-Zamość)
AR	– „Archeologické rozhledy”, Praha
B.A.R. Int. Series	– British Archaeological Reports, International Series, Oxford
BerRGK	– „Bericht der Römisch-Germanischen Kommission”, Frankfurt a.M.-Berlin
BJahr.	– „Bonner Jahrbücher”, Köln/Bonn
BMJ	– „Bodendenkmalpflege in Mecklenburg-Vorpommern”, Lübstorf (wcześniej: „Bodendenkmalpflege in Mecklenburg. Jahrbuch ...”, Schwerin/Rostock/Berlin)
CRFB	– Corpus der römischen Funde im europäischen Barbaricum
FAP	– „Fontes Archaeologici Posnanienses” (wcześniej: „Fontes Praehistorici”), Poznań
Inf.Arch.	– „Informator Archeologiczny. Badania rok ...”, Warszawa
InvArch.	– „Inventaria Archaeologica, Pologne”, Warszawa-Łódź
JmV	– „Jahresschrift für mitteldeutsche Vorgeschichte”, Halle/Saale
JRGZM	– „Jahrbuch des Römisch-Germanischen Zentralmuseums Mainz”, Mainz
KHKM	– „Kwartalnik Historii Kultury Materialnej”, Warszawa
KSIA	– Kratkie soobšeniá Instituta arheologii Akademii nauk SSSR (Краткие сообщения Института археологии Академии наук СССР), Moskva
MIA	– Materialy i issledovaniá po arheologii SSSR (Материалы и исследования по археологии СССР), Moskva
MatArch.	– „Materialy Archeologiczne”, Kraków
MS	– „Materialy Starożytné”, Warszawa
MSiW	– „Materialy Starożytné i Wczesnośredniowieczne”, Warszawa
MSROA	– „Materialy i Sprawozdania Rzeszowskiego Ośrodka Archeologicznego”, Rzeszów-Krosno-Sandomierz-Tarnów (-Przemysł/Tarnobrzeg)
MZP	– „Materialy Zachodniopomorskie”, Szczecin
PA	– „Památky archeologické” (wcześniej: „Památky archeologické a místopisné”), Praha
PArch.	– „Przegląd Archeologiczny”, Poznań
PMMAE	– „Prace i Materialy Muzeum Archeologicznego i Etnograficznego w Łodzi. Seria Archeologiczna”, Łódź
PomAnt	– „Pomorania Antiqua”, Gdańsk
Prahistoria ziem polskich	– <i>Prahistoria ziem polskich</i> , tom I: <i>Paleolit i mezolit</i> (red. W. Chmielewski, W. Hensel), Wrocław-Warszawa-Kraków-Gdańsk 1975; tom II: <i>Neolit</i> (red. W. Hensel, T. Wiślański), Wrocław-Warszawa-Kraków-Gdańsk 1979; tom III: <i>Wczesna epoka brązu</i> (red. A. Gardawski, J. Kowalczyk), Wrocław-Warszawa-Kraków-Gdańsk 1978; tom IV: <i>Od środkowej epoki brązu do środkowego okresu lateńskiego</i> (red. J. Dąbrowski, Z. Rajewski), Wrocław-Warszawa-Kraków-Gdańsk 1979; tom V: <i>Późny okres lateński i okres rzymski</i> (red. J. Wielowiejski), Wrocław-Warszawa-Kraków-Gdańsk 1981
Prussia	– „Sitzungsberichte der Altertumsgesellschaft Prussia” (później: „Prussia. Zeitschrift für Heimatkunde”), Königsberg.
PZ	– „Praehistorische Zeitschrift”, Berlin-New York
RArch.	– „Recherches Archéologiques”, Kraków
RB	– „Rocznik Białostocki”, Białystok
RGa	– Reallexikon der Germanischen Altertumskunde: 1. wyd.: J. Hoops (wyd.), tomy 1–4 (K. J. Trübner, Straßburg 1911–1919), 2. wyd.: H. Jankuhn, H. Beck i in. (wyd.), tomy 1–35 (de Gruyter, Berlin-New York 1973–2007).
RO	– „Rocznik Olsztyński”, Olsztyn
RosArh.	– „Rossijskaá arheologíá” (Российская археология), Moskva
SJahr.	– „Saalburg Jahrbuch”, Berlin-New York
SlA	– „Slovenská archeológia”, Bratislava
SovArh.	– „Sovetskaá arheologíá” (Советская археология), Moskva
SprArch.	– „Sprawozdania Archeologiczne”, Kraków
SprPMA	– „Sprawozdania P.M.A.”, Warszawa
WA	– „Wiadomości Archeologiczne”, Warszawa
ZfE	– „Zeitschrift für Ethnologie”, Berlin
ZNUJ	– „Zeszyty Naukowe Uniwersytetu Jagiellońskiego”, Kraków
ZOW	– „Z otchłani wieków”, Warszawa

Sprzedaż / Retail:
Długa 52 (Arsenał), 00-241 Warszawa

Sprzedaż wysyłkowa / Mail order:
tel./phone: +48 22 5044 899
e-mail: wydawnictwapma@pma.pl

Państwowe Muzeum Archeologiczne. Warszawa 2020. Wydanie I. Nakład 350 egz.
Druk i oprawa: DRUKARNIA Janusz Bieszczad, ul. Moszczenicka 2, 03-660 Warszawa