



PAŃSTWOWE MUZEUM ARCHEOLOGICZNE  
W WARSZAWIE

BULETTIN  
ARCHÉOLOGIQUE  
POLONAIS

# WIADOMOŚCI ARCHEOLOGICZNE LXXI



VARSOVIE 2020

WARSZAWA 2020

# WIADOMOŚCI ARCHEOLOGICZNE LXXI

Tom ten Redakcja poświęca pamięci

**Prof. dr hab. Teresy Dąbrowskiej**  
(17.09.1934–19.10.2020)

redaktorki  
„Wiadomości Archeologicznych”  
w latach 1975–2013

REDAKTOR NACZELNY  
EDITOR IN CHIEF

DR WOJCIECH BRZEZIŃSKI

SEKRETARZ REDAKCJI  
MANAGING EDITOR

DR HAB. JACEK ANDRZEJOWSKI

CZŁONKOWIE REDAKCJI  
EDITORS

GRAŻYNA ORLIŃSKA, RADOŚLAW PROCHOWICZ, ANDRZEJ JACEK TOMASZEWSKI,  
KATARZYNA WATEMBORSKA-RAKOWSKA, KAJA JAROSZEWSKA

RADA NAUKOWA  
SCIENTIFIC ADVISORY BOARD

PROF. DR HAB. WOJCIECH NOWAKOWSKI (Wydział Nauk o Kulturze i Sztuce  
Uniwersytetu Warszawskiego), PROF. DR AUDRONĖ BLIUJENĖ (Klaipėdos universitetas),  
PROF. DR HAB. CLAUS VON CARNAP-BORNHEIM (Stiftung Schleswig-Holsteinische  
Landesmuseen, Zentrum für Baltische und Skandinavische Archäologie, Schleswig),  
PROF. DR HAB. ZBIGNIEW KOBYLŃSKI (Instytut Archeologii Uniwersytetu Kardynała  
Stefana Wyszyńskiego), PROF. DR HAB. JERZY MAIK (Instytut Archeologii i Etnologii  
Polskiej Akademii Nauk), PROF. DR HAB. DIETER QUAST (Forschungsinstitut für Archäologie,  
Römisch-Germanisches Zentralmuseum, Mainz), PROF. DR HAB. PAWEŁ VALDE-NOWAK  
(Instytut Archeologii Uniwersytetu Jagiellońskiego)

#### CZASOPISMO RECENZOWANE ♦ PEER-REVIEWED JOURNAL

TŁUMACZENIA  
TRANSLATION

KINGA BRZEZIŃSKA  
JACEK ANDRZEJOWSKI, PIOTR GODLEWSKI

KOREKTA TŁUMACZEŃ  
LINGUISTIC REVISION

DENA ANGEVIN

KOREKTA  
PROOF-READING

AUTORZY  
KATARZYNA WATEMBORSKA-RAKOWSKA

SKŁAD I ŁAMANIE  
LAYOUT

JRJ

RYCINA NA OKŁADCE  
COVER PICTURE

Siekierka brązowa z Gól, pow. grodziski. Rys.: LIDIA KOBYLŃSKA i BARTŁOMIJ KARCH  
Bronze axe from Gole, Grodzisk Mazowiecki County. Drawing: LIDIA KOBYLŃSKA  
& BARTŁOMIJ KARCH

© Państwowe Muzeum Archeologiczne w Warszawie, 2020

© Autorzy, 2020



ADRES REDAKCJI  
EDITORIAL OFFICE

Państwowe Muzeum Archeologiczne jest instytucją finansowaną ze środków  
Samorządu Województwa Mazowieckiego

Państwowe Muzeum Archeologiczne, ul. Długa 52 (Arsenał), 00-241 Warszawa  
tel.: +48 (22) 5044 841, +48 (22) 5044 813; fax: +48 (22) 831 51 95  
e-mail: j.andrzejowski@wiadomosci-archeologiczne.pl

STRONA WWW  
HOME PAGE

<http://www.wiadomosci-archeologiczne.pl>  
<http://www.wiadomosci-archeologiczne.pl/en>

TOMY ARCHIWALNE  
ARCHIVAL ISSUES

<http://www.wiadomosci-archeologiczne.pl/Archiwum>  
<http://www.wiadomosci-archeologiczne.pl/Archive>

ISSN

0043-5082

# WIADOMOŚCI ARCHEOLOGICZNE LXXI (2020)

SPIS TREŚCI  
CONTENTS

## ROZPRAWY / PAPERS

- JAN SCHUSTER  
Dom to nie tylko dach i cztery ściany...  
O budownictwie w późnej starożytności w Europie Północnej i Środkowej  
ze szczególnym uwzględnieniem ziem polskich 3  
*A House Means Not Only Four Walls and a Roof...  
On House Building in Northern and Central Europe in Late Antiquity  
with Special Consideration of Poland*
- MAGDALENA NATUNIEWICZ-  
-SEKUŁA, JAROSŁAW STROBIN  
Produkcja późnych typów bransolet wężowatych na przykładzie znalezisk  
z cmentarzyska w Weklicach, stan. 7, pow. elbląski 161  
*The Manufacture of Late Types of Shield-headed Bracelets on the Example of Finds  
from the Cemetery at Weklice, site 7, Elbląg County*

## MISCELLANEA / MISCELLANEA

- GRAŻYNA ORLIŃSKA  
Siekierki tulejkowate z łukowato facetowanymi bokami z dorzecza środkowej Wisły 189  
*Socketed Axes with Facetted Sides from the Middle Vistula Basin*
- MIROŚŁAWA ANDRZEJOWSKA  
Halsztackie ozdoby brązowe z Warszawy-Wilanowa 217  
*Hallstatt Period Ornaments from Warszawa-Wilanów*
- BARTŁOMIEJ KACZYŃSKI  
*Sadłowo* – nieznan typ bimetalicznych szpil kultury pomorskiej 239  
*Sadłowo* – Unknown Type of Bimetallic Pins of the Pomeranian Culture
- MARTA KRZYŻANOWSKA  
Drobne przedmioty szklane – analiza archeologiczna żetonów do gry  
z okresu wpływów rzymskich z terenu Polski 251  
*Small Glass Objects – Archaeological Analysis of Counters  
from the Roman Iron Age from Poland*

## MATERIAŁY / MATERIALS

- ANNA STROBIN  
Niepublikowane materiały z cmentarzyska w Żukczynie, powiat gdański  
(dawn. *Suckschin, Kr. Danziger Höhe*) w świetle archiwum Józefa Kostrzewskiego 269  
*Unpublished Material from the Cemetery at Żukczyn, Gdańsk County  
(fmr. Suckschin, Kr. Danziger Höhe) in Light of Józef Kostrzewski's Archive*
- BARTŁOMIEJ KACZYŃSKI,  
MARCIN WOŹNIAK  
Grodzisk Mazowiecki, stan. X – cmentarzysko kultury grobów klozowych  
i kultury przeworskiej 289  
*Grodzisk Mazowiecki, site X – a Cemetery of the Cloche Grave and Przeworsk Cultures*
- TOMASZ RAKOWSKI  
Głos tradycji. Cmentarzysko z okresu wpływów rzymskich  
w Wyszomierzu Wielkim, pow. zambrowski 319  
*The Voice of Tradition. A Cemetery from the Roman Period  
at Wyszomierz Wielki, Zambrów County*

## ODKRYCIA / DISCOVERIES

KAROLINA BUCKA	Brązowa siekierka z tulejką i uszkiem z Kurcewa, pow. stargardzki Bronze Socketed Axe with a Loop from Kurcewo, Stargard County	355
ADAM CIEŚLIŃSKI	Prowincjonalnorzymska zapinka Almgren 236c z Bajd w pow. iławskim – jeden z najstarszych śladów penetracji Pojezierza Iławskiego przez ludność kultury wielbarskiej Roman Provincial Brooch Almgren 236c from Bajdy, Iława County – One of the Oldest Traces of Penetration of the Iława Lakeland by the Wielbark Culture	359
MARCIN WOŹNIAK, ARTUR GRABAREK	Cmentarzysko kultury przeworskiej w Kurkach, pow. działdowski, stan. III Przeworsk Culture Cemetery at Kurki, Działdowo County, Site III	369
ANETA KUZIOŁA	Nowe materiały z okresu wpływów rzymskich z Osówki, pow. lubelski New Finds from the Roman Period from Osówka, Lublin County	384
RENATA MADYDA-LEGUTKO, MICHAŁ WOJENKA	A Rediscovered Decorative Strap-end from Ciemna Cave in Ojców Ponownie odkryte ozdobne okucie pasa z Jaskini Ciemnej w Ojcowie	389
PRZEMYSŁAW DULĘBA, MAGDALENA WOIŃSKA	Unikatowa zapinka z Rajszewa, pow. legionowski. przyczynek do studiów nad sytuacją kulturową w okresie wędrówek ludów na Mazowszu A Unique Brooch from Rajszew, Legionowo County. A Contribution to Studies on the Cultural Situation in the Migration Period in Mazovia	400
URSZULA PERLIKOWSKA- -PUSZKARSKA	Naczynia późnośredniowieczne i nowożytnie z cmentarzysk kultury przeworskiej w Żdźzarowie, pow. sochaczewski i w Nadkolu, pow. węgrowski Late Medieval and Modern Vessels from Przeworsk Culture Cemeteries at Żdźzarów, Sochaczew County and Nadkole, Węgrów County	406

## WYKAZ SKRÓTÓW / ABBREVIATIONS

413

BARTŁOMIEJ KACZYŃSKI, MARCIN WOŹNIAK

GRODZISK MAZOWIECKI, STAN. X – CMENTARZYSKO KULTURY  
GROBÓW KLOSZOWYCH I KULTURY PRZEWORSKIEJ

GRODZISK MAZOWIECKI, SITE X – A CEMETERY OF THE CLOCHE GRAVE AND PRZEWORSK CULTURES

**Abstract:** *The article discusses the results of archaeological research and discoveries made at Grodzisk Mazowiecki, Grodzisk County, site X. Six Cloche Grave burials from the end of the Early Iron Age and/or the beginning of the Pre-Roman Period, and four Przeworsk Culture graves from the Roman Period were discovered at the destroyed cemetery. All graves contained cremation burials, either in a pit or an urn. Cloche graves contained mainly clay vessels. Pottery, everyday objects, dress accessories, weapons and a Roman bronze vessel were found in the graves of the Przeworsk Culture.*

**Słowa kluczowe:** *wczesna epoka żelaza, okres halsztacki, okres wpływów rzymskich, cmentarzysko, kultura grobów kloszowych, kultura przeworska, Mazowsze*

**Keywords:** *Early Iron Age, Hallstatt Period, Roman Period, cemetery, Cloche Grave Culture, Przeworsk Culture, Masovia*

Około połowy XVIII wieku na gruntach wsi Wólka Grodziska, w ziemi warszawskiej ówczesnego województwa mazowieckiego, lokalna społeczność wyznania mojżeszowego otrzymała (wydzierżawiła) od rodziny Mokronowskich<sup>1</sup> plac celem założenia tam cmentarza<sup>2</sup>. Działka położona była kilkaset metrów na północ od granic miasta Grodziska, przy drodze do Błonia. Cmentarz funkcjonował do początku lat 40. XX wieku, stopniowo zwiększając swój areal; z czasem został wchłonięty przez rozwijające się miasto. Obecnie teren dawnego kirkutu znajduje się blisko centrum miejscowości (Ryc. 1), kilkadziesiąt metrów na północ od dworca kolejowego, przy ulicy Żydowskiej (dawn. Chrzanowskiej). Na początku 1959 roku

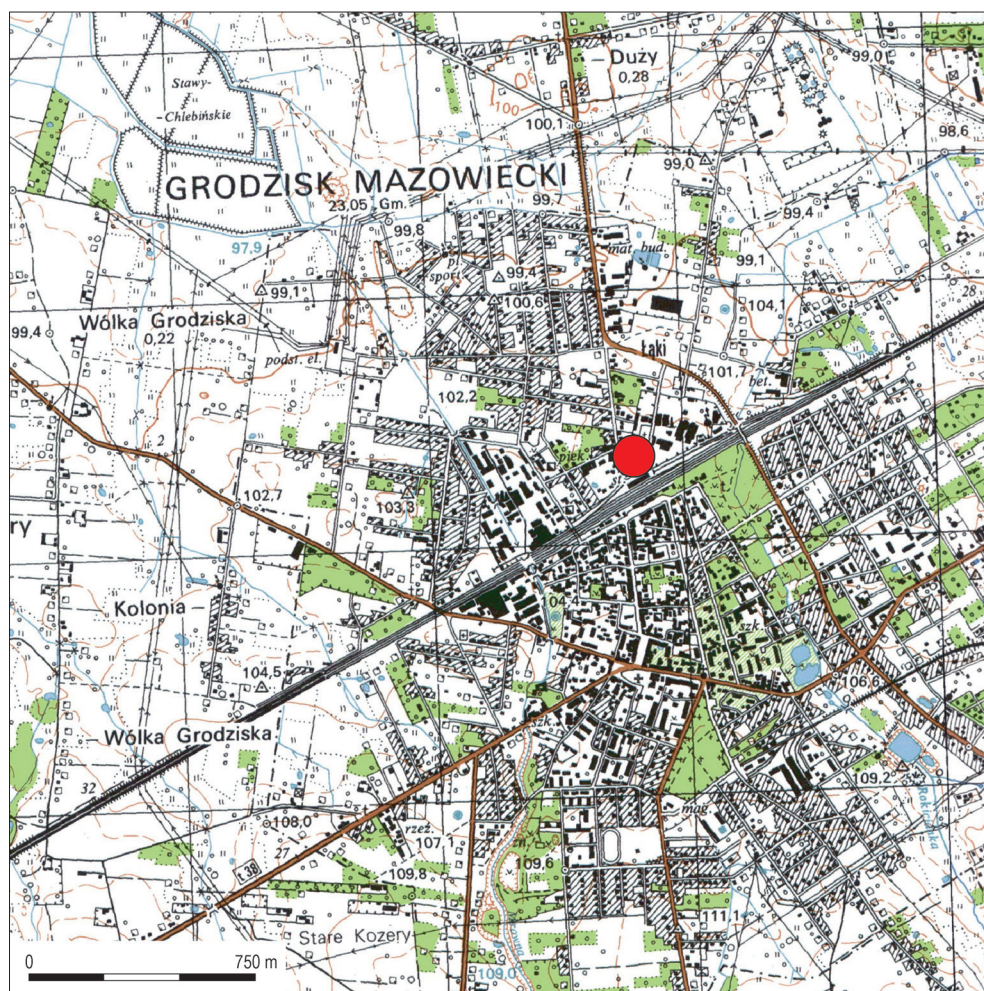
w jego najstarszej, południowej części wzniesiono mury magazynu (Ryc. 2, 3). Inwestorem była Gminna Spółdzielnia „Samopomoc Chłopska”, która w 1947 lub 1948 roku przejęła w użytkowanie częściowo zniszczoną w czasie okupacji nekropole<sup>3</sup>. Podczas prac budowlanych robotnicy natrafili na będące przedmiotem niniejszego opracowania groby z wczesnej epoki żelaza oraz okresu wpływów rzymskich.

Pierwszych odkryć dokonano na początku lutego 1959 roku. 10 lutego na zlecenie Wojewódzkiego Konserwatora Zabytków do Grodziska Mazowieckiego przyjechali Jacek Miśkiewicz z Państwowego Muzeum Archeologicznego w Warszawie (dalej: PMA) i Andrzej Niewęglowski z ówczesnej Katedry Archeologii Pierwotnej Uniwersytetu Warszawskiego, którzy zabezpieczyli wykopane przez robotników materiały (groby 1 i 7). Między 11 lutego a 6 marca robotnicy natrafili na kolejne obiekty (groby 8 i 9).

<sup>1</sup> Wólka Grodziska, miasto Grodzisk (od 1928 roku: Grodzisk Mazowiecki – zob. „Monitor Polski” 163 z 18 lipca 1928 r.) i przyległe wsie w rękach Mokronowskich znajdowały się od lat 20. XVII wieku. Siedzibą rodu były leżące na wschód od miasta Jordanowice (J. CHOIŃSKA-MIKA 1989, 125).

<sup>2</sup> M. BOJANEK 1917, 34; zob. J. BARAŃSKI 1989, 145.

<sup>3</sup> E. BERGMAN 1990, 27.



Ryc. 1. Grodzisk Mazowiecki, stan. X. Lokalizacja cmentarzyska. Oprac.: M. Woźniak  
 Fig. 1. Grodzisk Mazowiecki, site X. Location of the cemetery. Graphics: M. Woźniak

7 marca na placu budowy pojawił się A. Niewęglowski, który przejął zabytki archeologiczne, a w związku z postępującą degradacją stanowiska 11 marca przeprowadził tam, przy udziale trzech studentów, badania wykopaliskowe o charakterze ratowniczo-sondazowym. Podczas prac wyeksplorowano cztery obiekty (groby 2–4, 10). Ostatni<sup>4</sup> z zarejestrowanych w 1959 roku obiektów (grób 5) wykopali robotnicy przed 5 maja. Blisko trzy dekady później, w maju 1988 roku, około 50 m na wschód od wybudowanego w 1959 roku magazynu, podczas kopania rowu wzdłuż ściany stojącego na sąsiedniej działce starego budynku fabrycznego natrafiono na fragmenty zniszczonych naczyń oraz przepalone kości ludzkie. 9 maja znalezisko zgłoszono Pogotowiu Archeologicznemu, działającemu przy PMA. Cztery dni później inspekcji w miejscu odkrycia dokonali Jerzy Głosik i pracownicy Działu Epoki Brązu i Wczesnej Epoki Żelaza PMA<sup>5</sup>. Zabytki, zalegające

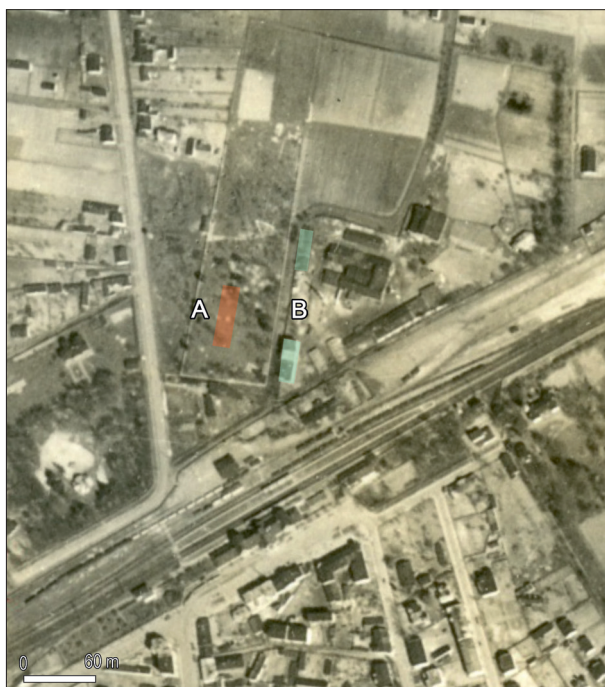
na złożu wtórnym na głębokości około 1,1 m, prawdopodobnie zostały wykopane i odrzucone podczas budowy budynku. Przymyślnie pochodziły one z jednego zespołu („grób” 6). W sumie z odkryć przypadkowych i badań archeologicznych pozyskano materiały z co najmniej dziesięciu grobów: sześciu kultury grobów kloszowych i czterech kultury przeworskiej.

W 1985 roku cmentarzysko wpisano do ewidencji AZP jako stan. nr X (59-62/64). Jego granice południową, wschodnią i zachodnią oparto na współczesnej sieci ulic, północną wytyczono – z nieznanых przyczyn – w poprzek kirkutu. Oszacowanie pierwotnego zasięgu nekropoli nie było i nie będzie możliwe, jej bezpośrednia okolica jest bowiem silnie zurbanizowana – znajduje się tu dworzec, linia kolejowa oraz zabudowa mieszkaniowa, a wcześniej fabryka. Reguły prawa i tradycji żydowskiej wykluczają zaś prowadzenie badań archeologicznych na terenie znajdującym się w granicach dawnego kirkutu<sup>6</sup>.

<sup>4</sup> Kości ludzkie miano znajdować też przy wykopach pod inne stawiane na cmentarzu obiekty (E. BERGMAN 1990, 27). Raczej były to jednak szczątki związane z nekropolią żydowską.

<sup>5</sup> Zob. B. JAMROZIK 1988; J. GŁOSIK 2001, 226.

<sup>6</sup> Pochówków starożytnych można się przymyślnie spodziewać pomiędzy granicami zachodnią i południową cmentarza żydowskiego (w ujęciu historycznym) a ulicami Traugutta i Towarową. Obecnie



Ryc. 2. Grodzisk Mazowiecki stan. X. Zdjęcie lotnicze okolic cmentarzyska z 1. połowy lat 40. XX wieku. W 1959 roku podczas budowy magazynu (A) odkryto groby 1, 5 i 7–9, a w 1988 roku przy jednym z budynków fabrycznych (B) „grób” 6. © Gmina Wyznaniowa Żydowska w Warszawie. Oprac.: M. Woźniak

Materiały oraz dokumentacja dotycząca cmentarzyska przechowywane są w kilku instytucjach. W archiwum Mazowieckiego Wojewódzkiego Konserwatora Zabytków znajduje się notatka z inspekcji J. Miśkiewicza i A. Niewęglowskiego z 10 lutego 1959 roku. Dokumentacja z inspekcji w 1988 roku złożona jest w archiwum naukowym PMA. Nie udało nam się natomiast ustalić, dokąd trafiła dokumentacja z badań wykopaliskowych A. Niewęglowskiego (o ile taka była sporządzona).

Zabytki z badań z 1959 roku trafiły pierwotnie do dwóch placówek. Kocioł brązowy<sup>7</sup> A. Niewęglowski oddał na potrzeby dydaktyczne ówczesnej Katedry Archeologii Pierwotnej. W zbiorach obecnego Wydziału Archeologii UW znajdował się on do początków lat 90. W roku 1992 został wypożyczony, a następnie przekazany do Muzeum Starożytnego Hutnictwa Mazowieckiego w Pruszkowie (dalej: MSHM), gdzie przechowywany jest do dziś. Po-

w tym miejscu znajduje się parking miejski i nieużytki – są to jedne skrawki terenu, które nie były objęte na większą skalę zabudową.<sup>7</sup> Metale z Grodziska Mazowieckiego nie były badane pod kątem składu chemicznego, terminu „brąz” używamy tu umownie dla określenia wszystkich stopów miedzi.



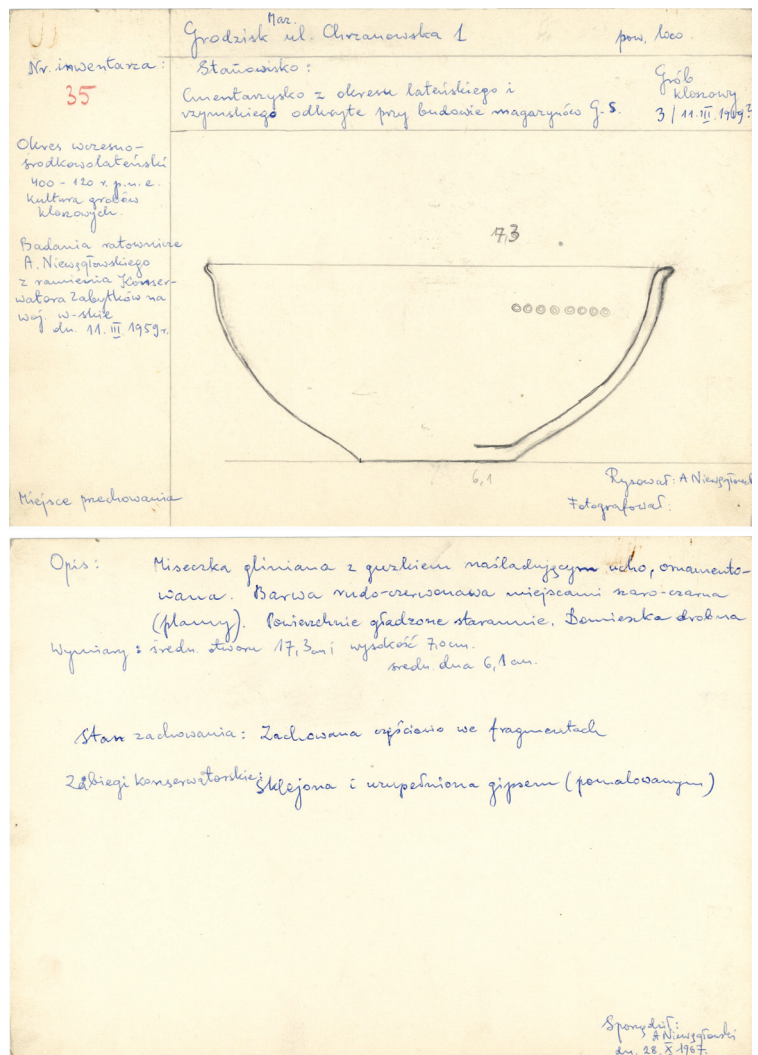
Ryc. 3. Grodzisk Mazowiecki, stan. X. Widok na stanowisko od południowego wschodu we wrześniu 2016 roku (A) i od południowego zachodu w kwietniu 2020 roku (B). W centrum kadrów widoczny wybudowany w 1959 roku magazyn (A) i pozostała po jego zburzeniu przyzma gruzu (B). Fot.: M. Woźniak

zostałe materiały znalazły się w zbiorach Muzeum Regionalnego PTTK w Grodzisku Mazowieckim. Stanowiły one trzon niewielkiej kolekcji archeologicznej obejmującej głównie znaleziska z terenu miasta i jego bezpośrednich okolic. W latach 60. zakonserwowano je i skatalogowano, opatrując metrykami i sporządzając karty inwentarzowe<sup>8</sup> (Ryc. 4) zawierające opisy oraz – dla tzw. zabytków wydzielonych i zachowanych kompletnie naczyń glinianych – szkice. W marcu 1992 roku dziesięć zabytków metalowych<sup>9</sup> zostało wypożyczonych do MSHM w związku

<sup>8</sup> Wszystkie karty wykonał w 1967 roku Andrzej Niewęglowski.

<sup>9</sup> Trzy groty, dwie ostrogi, okucia krawędzi tarczy, kabłąk wiadra, miecz, brzytwa (w protokole jako *nożyk sierpikowaty*), sprzączka (protokół z 23 marca 1992 roku w archiwum MSHM). Numery inwentarzowe umieszczone na protokołach użyczenia i zdawczo-odbiorczych nie pokrywają się z tymi, które znajdujemy na kartach inwentarzowych z roku 1967. Stąd można wnosić, że zabytki ze zbiorów Muzeum PTTK albo zostały w pewnym momencie przeinwentaryzowane, albo – co





Ryc. 4. Przykład karty inwentarzowej (awers i rewers) dawnego Muzeum Regionalnego PTTK w Grodzisku Mazowieckim. Skan w skali 1:3

Fig. 4. An example of an inventory card (obverse and reverse) of the former PTTK Regional Museum in Grodzisk Mazowiecki. Scanned in 1:3

z przygotowywaną przez Stefana Woydę wystawą *Czas Żelaza. Mazowieckie Centrum Metalurgiczne z przełomu er*, przy czym cztery – nieodpowiadające koncepcji ekspozycji – niebawem zwrócono<sup>10</sup>. Pozostałe znajdują się w zbiorach MSHM do dziś<sup>11</sup>.

W początkach 1993 roku Zarząd PTTK, pod auspicjami którego funkcjonowało Muzeum Regionalne, przekazał nieodpłatnie siedzibę grodziskiej placówki bliżej nieznannej fundacji, która w zamian za użytkowanie nieruchomości zobowiązana została do opieki nad zabytkowym budynkiem i jego „inwentarzem”. Posunięcie to *de facto* przypieczętowało los niedofinansowanego od

kilku lat muzeum<sup>12</sup>. Pozostawione bez należytej opieki zbiory placówki po kilkuletnich perturbacjach znalazły się pod kuratelą Ośrodka Kultury Gminy Grodzisk Mazowiecki (dalej OKGGM). W drugiej dekadzie XXI wieku zostały one uporządkowane i ponownie zinwentaryzowane. Niestety, w latach 90. ubiegłego wieku część zbiorów dawnego Muzeum PTTK uległa rozproszeniu<sup>13</sup>. Zaginęło kilka metalowych zabytków archeologicznych, przemieszaniu uległa ceramika<sup>14</sup>. Szczęśliwie natomiast

wyduje się nam bardziej prawdopodobne – ich metryki uległy przemieszaniu/zaginięciu. Za tą drugą ewentualnością przemawia fakt, że w protokołach niektóre z nich (miecz, ostroga krzesłowata) w ogóle nie zostały opatrzone numerami inwentarzowymi.

<sup>10</sup> Dwa grotty, brzytwa (tu jako *nożyk sierpikowaty*), okucia krawędzi tarczy (protokół z 27 kwietnia 1992 roku w archiwum MSHM).

<sup>11</sup> Na wystawie eksponowane były do czasu jej modernizacji w 2011 roku.

<sup>12</sup> „Bogoria. Grodzkie pismo społeczno-kulturalne” 10 (34) z 25 września 1994 roku, 4; M. CABANOWSKI 1996, 113–116.

<sup>13</sup> Zawile losy grodziskiej kolekcji świetnie dokumentuje przykład jednego z jej najcenniejszych zabytków, tj. XVII-wiecznego portretu trumiennego Barbary Mokronowskiej, który w 2018 roku „odnalazł się” w zbiorach Muzeum Ziemi Międzyrzeckiej im. Alfa Kowalskiego w Międzyrzeczu na Ziemi Lubuskiej (J. BENDKOWSKI 2018)! W wypadku mniej spektakularnych zabytków archeologicznych raczej nie należy spodziewać się równie szczęśliwego zakończenia.

<sup>14</sup> Za możliwość zapoznania się i publikacji zabytków oraz dokumentów znajdujących się w zbiorach Ośrodka Kultury Gminy Grodzisk Mazowiecki dziękujemy Pani Aldonie Józefowicz z tejże placówki.

ocalała większość ich kart inwentarzowych<sup>15</sup>, a także krótka charakterystyka cmentarzyska<sup>16</sup>.

Zabytki zabezpieczone w 1988 roku w ramach akcji Pogotowia Archeologicznego znajdują się w zbiorach PMA.

Niniejszy tekst ma na celu przedstawienie i omówienie wyników badań archeologicznych i odkryć przypadkowych poczynionych w Grodzisku Mazowieckim, stan. X. Pełna prezentacja znalezisk z wyżej opisanych przyczyn nie będzie oczywiście możliwa. Zachowane zabytki pozwalają jednak na próbę analizy oraz weryfikację dotychczasowych ustaleń czy sprostowanie nieprawdziwych informacji pojawiających się w literaturze. Materiały z nekropoli były już bowiem kilkakrotnie przywoływane w studiach nad osadnictwem epoki żelaza na Mazowszu. Najczęściej odnosił się do nich, co zrozumiałe, A. Niewęglowski<sup>17</sup>, rzadziej inni badacze – w ich wypadku dane te mają zazwyczaj charakter wtórny, nie są też pozbawione błędów<sup>18</sup>.

## KATALOG

Katalog obejmuje dziesięć zespołów grobowych oraz znaleziska luźne. Podstawą rekonstrukcji zawartości grobów są zachowane karty inwentarzowe kolekcji archeologicznej Muzeum Regionalnego PTTK oraz ocalałe materiały zabytkowe znajdujące się dzisiaj w zbiorach wymienionych wyżej instytucji. Informacje o przedmiotach zaginionych pochodzą z archiwaliów, a w pojedynczych wypadkach z literatury. Nie wszystkie zachowane materiały archeologiczne udało się nam powiązać z obiektami. Dotyczy to przede wszystkim fragmentów naczyń glinianych, które nie były trwale oznaczone, a ich oryginalne metryki zaginęły albo są już nieczytelne/niejasne. W zbiorach OKGGM jest obecnie pokaźna kolekcja ceramiki kloszowej i przeworskiej pozbawiona starych metryk – przeważająca jej część pochodzi na pewno z Grodziska Mazowieckiego, z odkryć z 1959 roku, możliwe jednak, że są tam również materiały z innych stanowisk. Wiemy bowiem, że w dawnym Muzeum Regionalnym PTTK znajdowały się także znaleziska z badań powierzchniowych A. Niewęglowskiego prowadzonych na terenach między Grodziskiem Mazowieckim a Czer-

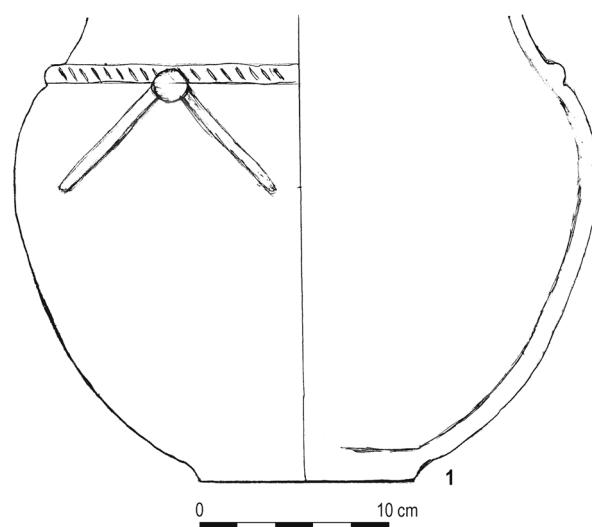
<sup>15</sup> Spośród 47 kart zabytków z cmentarzyska zaginęło siedem z 23 kart inwentarza grobu 10.

<sup>16</sup> W maszynopisie pióra A. Niewęglowskiego (*Cmentarzysko...*) zawarte są informacje odnośnie historii odkryć, chronologii i charakterze pozyskanych materiałów oraz krótki szkic prezentujący cmentarzysko na tle osadnictwa epoki żelaza na Mazowszu. Tekst jest niedatowany, powstał prawdopodobnie w latach 60. XX wieku.

<sup>17</sup> A. NIEWĘGLOWSKI 1965, 239; 1966, 56, 152; 1972, 231–232.

<sup>18</sup> Np.: A. KEMPISTY 1965, 21, 152; T. MALINOWSKI 1979, 179; J. WIELOWIEJSKI 1986, 263; E. ROMAN 1998, 175.

## Grób 1



Ryc. 5. Grodzisk Mazowiecki, stan. X. Grób 1. 1 – glina. Wg: karta inwentarzowa Muzeum Regionalnego PTTK

Fig. 5. Grodzisk Mazowiecki, site X. Grave 1. 1 – clay. After: inventory card of the former PTTK Regional Museum

skiem oraz różne zabytki archeologiczne podarowane muzeum, które nie miały sporządzonych kart inwentarzowych<sup>19</sup>. Tę nieidentyfikowalną ceramikę i kości zebraliśmy w pozycji: Zabytki „bezmetrykowe”.

Obiektom odkrytym na stan. X nadałmy nową, ciągłą numerację odpowiadającą atrybucji kulturowej, numerami 1–6 oznaczając obiekty kultury grobów kloszowych, natomiast 7–10 – groby kultury przeworskiej. Opisy katalogowe poszczególnych zespołów obejmują stare numery obiektów, interpretację formy grobu, inwentarz, datowanie oraz wykorzystane źródła. Kursywą wyróżniliśmy zabytki, których obecnie brak albo nie udało się ich zidentyfikować.

W 2019 roku analizom poddano materiały osteologiczne z grobów. Szczątki ludzkie określił dr Łukasz Maurycy Stanaszek (PMA), kości zwierzęce opisała dr Anna Gręzak (Instytut Archeologii Uniwersytetu Warszawskiego).

### Grób 1 (kloszowy?; gr. 1 z 10 lutego 1959)

Wykopany przez robotników na początku lutego; zabytki przejęte przez J. Miśkiewicza i A. Niewęglowskiego 10 lutego. **Inwentarz:** 1. Popielnica – baniasty garnek gliniany, niekompletny (niezachowana krawędź wylewu), z lekko chropowatym brzuścem oddzielonym od gładzonej szyjki plastyczną listwą, zdobioną skośnymi nacięciami, a także *trzema symetrycznie rozmieszczonymi* na korpusie naczynia płaskimi guzkami, od których odchodziły plastyczne „wąsy”. *Pow. zewn. ceglasto-*

<sup>19</sup> Zapewne dostarczone do muzeum już po skatalogowaniu zbiorów w 1967 roku (por. przyp. 8).

-brunatna, wewn. wygładzona, szaro-czarna. Wysokość 24,3 cm, średnica dna 11,2 cm, brzuśca 31 cm (Ryc. 5:1). 2. Fragmenty misy zdobionej stempelkiem: słomą, kostką ptasią lub trzcina. 3. Fragmenty misy. 4. Fragmenty klosza (2 karbowane na krawędziach wylewy). 5. Fragmenty 2 naczyń (1 zdobione podobnie jak misa [nr 2]). 6. 36 skorup z brzuśców różnych naczyń. 7. Kilkadziesiąt fragmentów klosza.

**Kultura i datowanie:** k. grobów kloszowych, schyłek o. halszackiego – początek starszego o. przedrzymskiego<sup>20</sup>.

**Źródła:** karty inw. nr 1 i 2<sup>21</sup>.

### Grób 2 (kloszowy?; gr. 1 z 11 marca 1959 roku)

Odkryty podczas badań A. Niewęglowskiego. Położony obok grobu 3.

**Inwentarz:** 1. Klosz (?) – dziesięć fragmentów dużego garnka glinianego z wydzieloną gładzoną szyjką, oddzielną od chropowatego brzuśca listwą plastyczną. Pow. zewn. szaro-brunatna, wewn. wygładzona, ciemnobrunatna (Ryc. 6:1). 2. Popielnica – baniasty garnek gliniany z wydzieloną gładzoną szyjką (bez zachowanej krawędzi wylewu), oddzielną od chropowatego brzuśca karbowaną listwą plastyczną. Na jej wysokości symetrycznie rozłożone na bryle naczynia trzy płaskie guzki z dołkami palcowymi, od których zwisają potrójne, karbowane „wąsy” plastyczne. Pow. zewn. ceglasto-brunatna, wewn. wygładzona, brunatna. Wys. 29 cm, średn. dna 13,5 cm, brzuśca 35 cm (Ryc. 6:2). 3. Przepalony kości ludzkie (1334,4 g – mężczyzna, wczesny *maturus* [ok. 35–40 lat]). 4. Przepalony fragment kości udowej świni.

**Kultura i datowanie:** k. grobów kloszowych, schyłek o. halszackiego – początek starszego o. przedrzymskiego.

**Źródła:** karta inw. nr 10; zbiory OKGGM.

**Uwagi:** W Muzeum Regionalnym PTTK znajdował się liczny zbiór fragmentów ceramiki z grobu [2] lub [3] (zob. niżej).

### Grób 3 (kloszowy; gr. 3 z 11 marca 1959 roku)

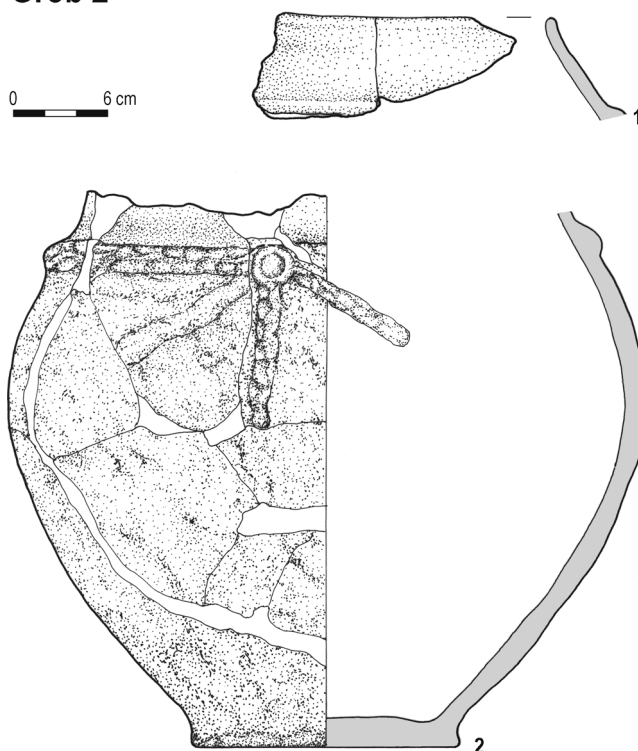
Odkryty podczas badań A. Niewęglowskiego. Pod kloszem [1], znajdowały się miska [3] i popielnica [2] z przepalonymi kośćmi, pośród których były stopione brązy [4, 5].

**Inwentarz:** 1. Klosz – duża gliniana miska z wydzieloną, krótką, lekko wychyloną szyjką. Na przejściu szyjki w brzusec symetrycznie rozłożona para masywnych uch taśmowatych, zdobionych przy dolnych przyczepach plastycznymi „wąsami”. Krawędź dna lekko wyodrębniona ze śladami formowania palcami. Pow. zewn. wygładzona na wysokości szyjki, w pozostałej części dość silnie chropowata, jasnobrunatno-szara, wewn. wygładzona, ciemnoszara. Wys. 38,5 cm, średn. dna 15,5 cm, brzuśca 43 cm, wylewu 41,5 cm (Ryc. 7:1). 2. Popielnica – jajowaty garnek gliniany z krótką, lekko wydzieloną i wychyloną szyjką. Krawędź wylewu karbowana. Pow. szaro-brunatne, zewn. chropowata, wewn. wygładzona. Wys. 26,5 cm, średn. dna

<sup>20</sup> Wobec trwającej ciągle dyskusji nad właściwą terminologią opisywanego tym pojęciem okresu, zdecydowaliśmy się przy nim pozostać, zdając sobie jednocześnie sprawę z wątpliwości, jakie może ono budzić.

<sup>21</sup> Wszystkie cytowane w katalogu numery odnoszą się do zachowanych kart inwentarzowych byłego Muzeum Regionalnego PTTK w Grodzisku Mazowieckim (zob. przyp. 15).

## Grób 2



Ryc. 6. Grodzisk Mazowiecki, stan. X. Grób 2. 1, 2 – glina. Rys.: B. Kaczyński i G. Nowakowska

Fig. 6. Grodzisk Mazowiecki, site X. Grave 2. 1, 2 – clay. Drawing: B. Kaczyński & G. Nowakowska

10,3 cm, brzuśca 25,5 cm, wylewu 19,5 cm (Ryc. 7:2). 3. Miska gliniana w kształcie wycinka kuli z wgięciem pod krawędzią wylewu. W górnej partii dookolne pasmo kolistych stempelków z zaznaczonym środkiem. Pow. wygładzone, zewn. brunatno-ciemnoszara, wewn. ciemnoszara. Wys. 7 cm, średn. dna 6,1 cm, wylewu 17,5 cm (Ryc. 7:3). 4. Łukowato wygięty drucik brązowy o przekroju kolistym. Długość 4,7 cm, średn. 0,15 cm (Ryc. 7:4). 5. Bryłka stopionego brązu (Ryc. 6:5). 6. *B. mała ilość [przepalonych] kości.*

**Kultura i datowanie:** k. grobów kloszowych, schyłek o. halszackiego – początek starszego o. przedrzymskiego.

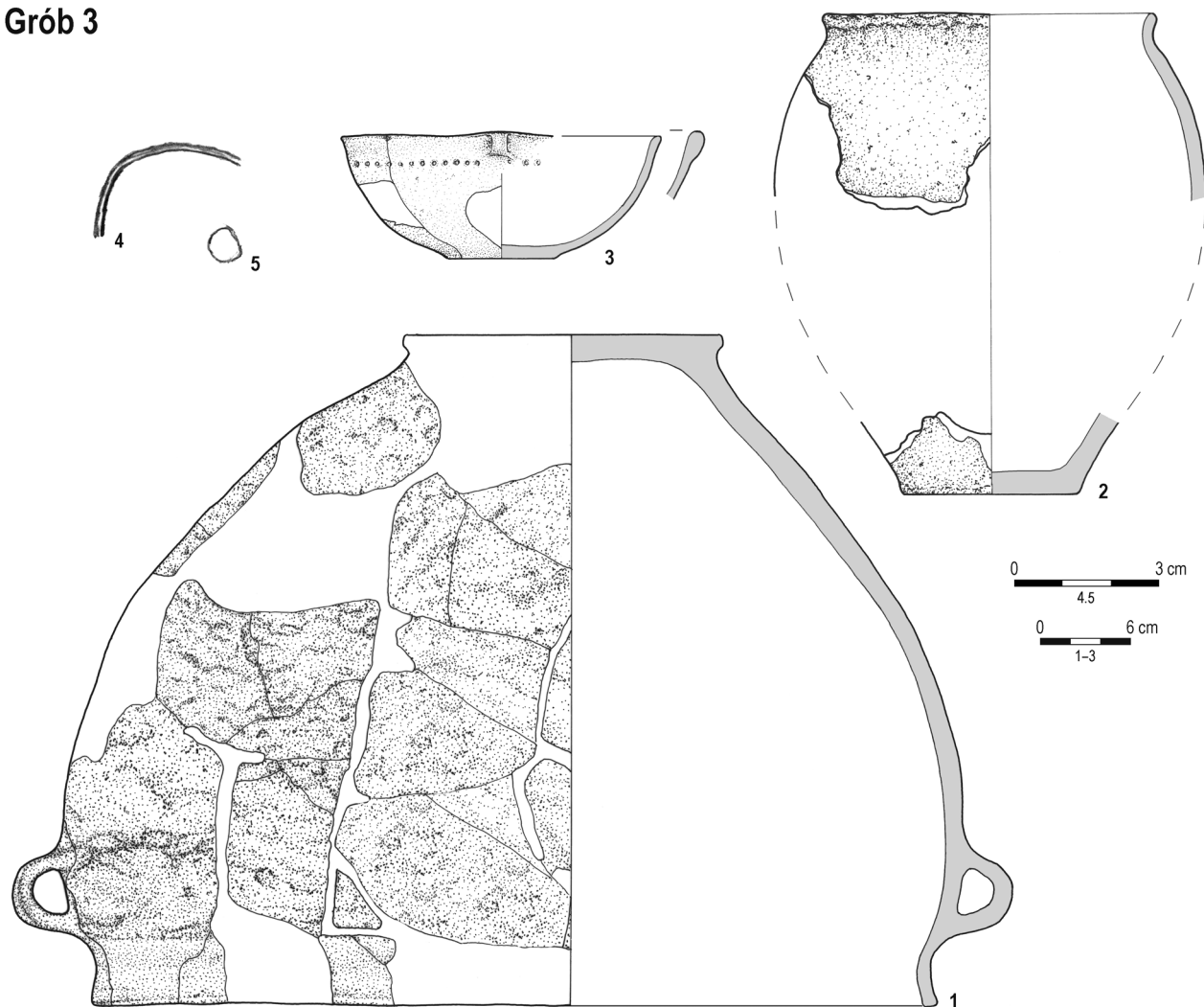
**Źródła:** karty inw. nr 35–38; zbiory OKGGM.

**Uwagi:** 1. Przynależność miski [3] do grobu niepewna. 2. W Muzeum Regionalnym PTTK znajdował się liczny zbiór fragmentów ceramiki z grobu 2 lub 3 (zob. niżej).

### Ceramika z grobu 2 lub 3:

1. Fragment klosza (sklejony i uzupełniony gipsem) z grobu [2]? 2. Kilkadziesiąt fragmentów naczyń (z brzuśca) głównie kloszowych (chropowate). 3. Fragmenty klosza z grobu [2]? – brzusec chropowaty oddzielony od gładzonej szyi listwą (2 fragmenty). 4. Dwa wylewy (jeden przepalony w ogniu stosu), przynależność do grobu [3] niepewna. 5. 10 skorup (w tym 9 wylewów) co najmniej z 6 naczyń pochodzą z grobu [2] lub [3]. Te dwa groby położone były obok siebie. 6. Przepalony kości z popielnicy grobu [3]? **Źródła:** karty inw. nr 11 i 39.

## Grób 3



Ryc. 7. Grodzisk Mazowiecki, stan. X. Grób 3. 1–3 – glina, 4, 5 – brąz. Wg: karta inwentarzowa Muzeum Regionalnego PTTK (4, 5). Rys. B. Kaczyński i G. Nowakowska (1–3)

Fig. 7. Grodzisk Mazowiecki, site X. Grave 3. 1–3 – clay, 4, 5 – bronze. After: inventory card of the PTTK Regional Museum (4, 5). Drawing: B. Kaczyński & G. Nowakowska (1–3)

#### Grób 4 (kloszowy?, gr. 4 z 11 marca 1959 roku)

Odkryty podczas badań A. Niewęglowskiego.

**Inwentarz:** 1. Przykrywka (?) – gliniana misa stożkowata z wgłębieniem pod krawędzią wylewu, poniżej którego dwa dookólne pasma oraz „zwisające” potrójne „wąsy” złożone z kolistych i owalnych pojedynczych *nakłuc*. Pow. wygładzone, zewn. szaro-brunatna, wewn. czarna. Wys. 12,5 cm, średn. dna 6,5 cm, wylewu 26 cm (Ryc. 8:1). 2. *Kilkadziesiąt fragmentów klosza* – zachowało się kilkanaście ułamków dużego garnka glinianego z wydzieloną wygładzoną szyjką, oddzieloną od chropowatego karbowaną brzuśca listwą plastyczną. Pow. zewn. brunatno-szara, wewn. ciemnoszara (Ryc. 8:2). 3. *Fragmenty popielnicy?* – wylew niedużego garnka glinianego o starannie wygładzonych powierzchniach, barwy beżowo-brunatnej (Ryc. 8:3). 4. Kilka fragmentów misy glinianej z wgłębieniem pod krawędzią wylewu. Pow. wygładzone, zewn. jasnobrunatno-szara, wewn. jasnobrunatna (Ryc. 8:4).

**Kultura i datowanie:** k. grobów kloszowych, schyłek o. halsztackiego – początek starszego o. przedrzymskiego.

**Źródła:** karty inw. nr 40 i 41; zbiory OKGGM.

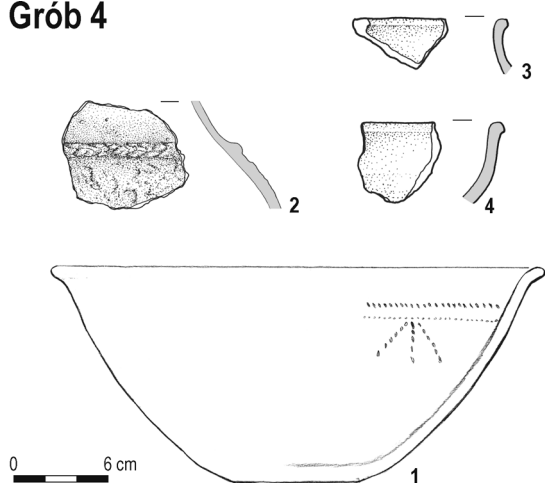
**Uwagi:** Na karcie inwentarzowej nr 41 (zapewne w odniesieniu do naczynia nr 4) wątpliwość: czy z grobu [4]?

#### Grób 5 (popielnicowy?, gr. z maja? 1959 roku)

Odkryty przez robotników. 5 maja zabytki przekazano do Muzeum Regionalnego PTTK. Misa nakrywała popielnicę.

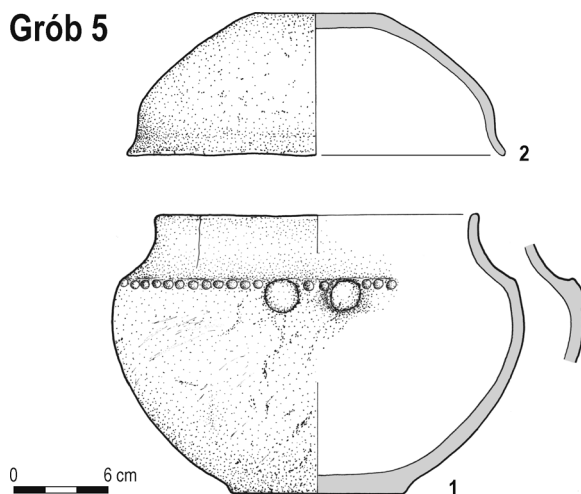
**Inwentarz:** 1. Popielnica – gliniany garnek baniasty z wydzieloną, wygładzoną szyjką oddzieloną od szorstkiego, przecieranego brzuśca załomem zdobionym dookólnym pasmem dołeczków palcowych oraz dwoma parami tępo ściętych guzków plastycznych. Pow. zewn. brunatno-szara, wewn. wygładzona, ciemnobrunatna. Wys. 15,5 cm, średn. dna 9,5 cm, brzuśca 22 cm, wylewu 17,1 cm (Ryc. 9:1). 2. Przykrywka – misa gliniana z wydzieloną szyjką i wgłębieniem pod krawędzią wylewu.

**Grób 4**



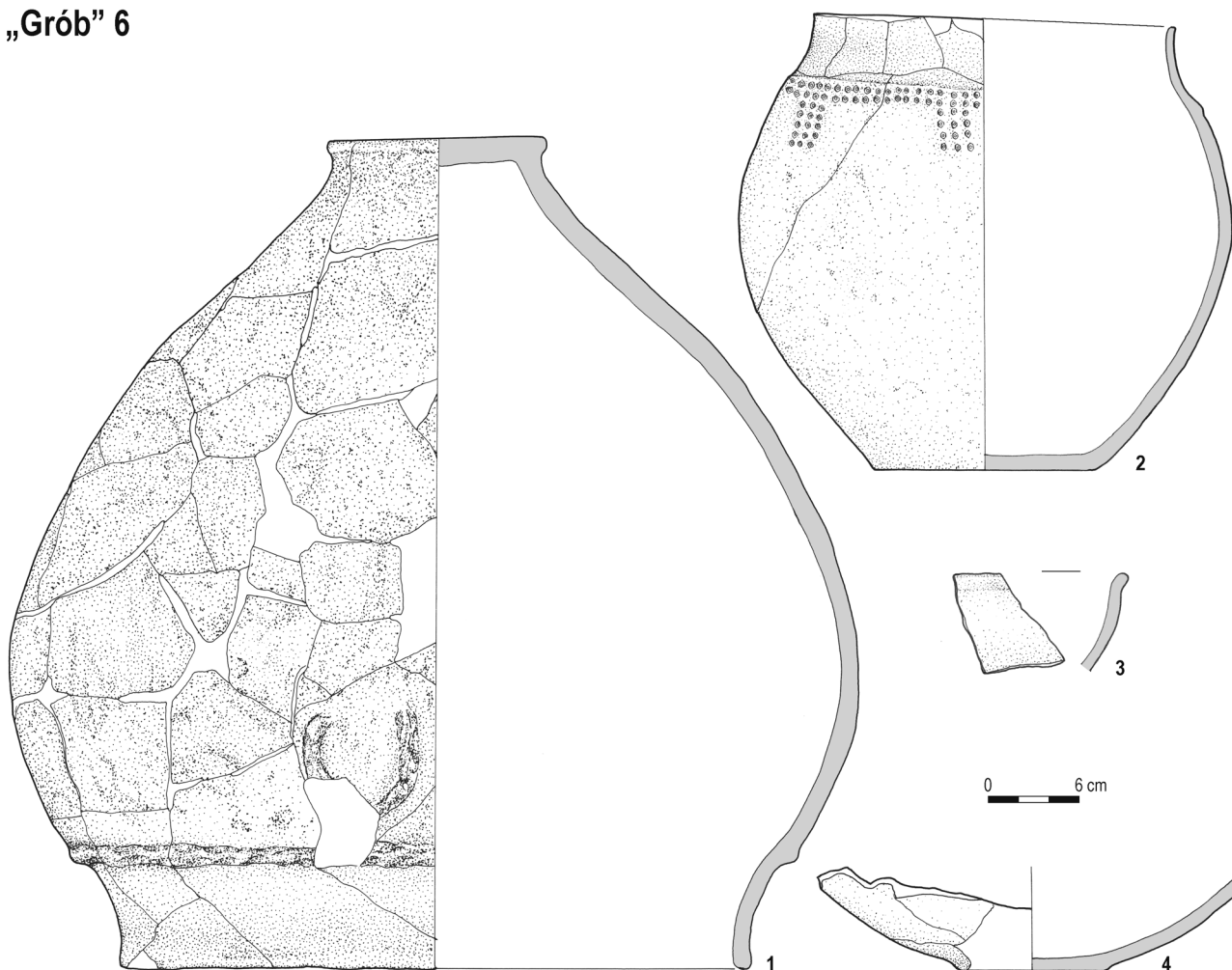
Ryc. 8. Grodzisk Mazowiecki, stan. X. Grób 4. 1–4 – glina. Wg: karta inwentarzowa Muzeum Regionalnego PTTK (1). Rys. B. Kaczyński i G. Nowakowska (2–4)  
 Fig. 8. Grodzisk Mazowiecki, site X. Grave 4. 1–4 – clay. After: inventory card of the former PTTK Regional Museum (1). Drawing: B. Kaczyński & G. Nowakowska (2–4)

**Grób 5**



Ryc. 9. Grodzisk Mazowiecki, stan. X. Grób 5. 1, 2 – glina. Rys. B. Kaczyński i G. Nowakowska  
 Fig. 9. Grodzisk Mazowiecki, site X. Grave 5. 1, 2 – clay. Drawing: B. Kaczyński & G. Nowakowska

**„Grób” 6**



Ryc. 10. Grodzisk Mazowiecki, stan. X. „Grób” 6. 1–4 – glina. Rys. B. Kaczyński i G. Nowakowska  
 Fig. 10. Grodzisk Mazowiecki, site X. ‘Grave’ 6. 1–4 – clay. Drawing: B. Kaczyński & G. Nowakowska

Pow. wygładzone, zewn. brunatna z rudo-brunatnymi plamami, wewn. brunatna. Wys. 7,7 cm, średn. dna 6,5 cm, wylewu 19,5 cm (Ryc. 9:2). 3. Skorodowana blaszka żelazna. 4. Amorficzna grudka brązu. 5. Przepalone kości ludzkie (852,6 g – dziecko, *infans* I/II, oraz osoba dorosła, wczesny *maturus*).

**Kultura i datowanie:** k. grobów kloszowych, schyłek o. halsztackiego – początek starszego o. przedrzymskiego.

**Źródła:** karty inw. nr 42 i 43; zbiory OKGGM.

**Uwagi:** Popielnicę wyeksplorowano dopiero podczas opracowywania materiałów do publikacji. Wśród przepalonych kości odkryto grudkę brązu [4].

### „Grób” 6 (kloszowy?)

Odkryty przez robotników w maju 1988 roku. Zabytki i przepalone kości w skupisku na złożu wtórnym.

**Inwentarz:** 1. Klosz – duży, baniasty garnek gliniany z wyodrębnioną, gładką szyjką, oddzielną od chropowatego brzuśca karbowaną listwą plastyczną, poniżej której symetrycznie rozłożone pary karbowanych łukowatych wałków. Pow. zewn. na szyjce szaro-brązowa, niżej ceglasto-brunatna, pow. wewn. wygładzona, brązowo-szara. Wys. 45 cm, średn. dna 12 cm, brzuśca 46 cm, wylewu 34 cm (Ryc. 10:1). 2. Popielnica – baniasty garnek gliniany z wyodrębnioną szyjką. U jej nasady dwa dookólne rzędy stempelków pięcio- i sześciokątnych z zaznaczonym środkiem, poniżej symetrycznie rozmieszczone sześć potrójnych, pionowych pasm takich odcisków. Pow. wygładzone, zewn. czarno-brunatna, wewn. szaro-czarna. Wys. 25 cm, średn. dna 12 cm, brzuśca 27 cm, wylewu 20 cm (Ryc. 10:2). 3. Fragment wylewu misy glinianej z wgięciem pod krawędzią. Pow. wygładzone, zewn. pomarańczowo-beżowa, wewn. ciemnoszaro-beżowa (Ryc. 10:3). 4. Przykrywka – przydenna część misy glinianej o wygładzonych, czarnych, powierzchniach. Średn. dna 8,5 cm (Ryc. 10:4). 5. Sześć niekształtnych grudek stopionego brązu. 6. Przepalone kości ludzkie (736,4 g – osoba dorosła [kobieta?] o wzroście ok. 150–154 cm).

**Kultura i datowanie:** k. grobów kloszowych, schyłek o. halsztackiego – początek starszego o. przedrzymskiego.

**Źródła:** zbiory PMA, nr inw. III/9069; B. JAMROZIK 1988; J. GŁOSIK 2001, 226.

### Grób 7 (jamowy?; gr. 2 z 10 lutego 1959)

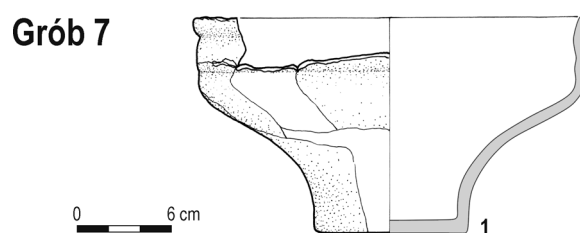
Wykopany przez robotników na początku lutego; zabytki przejęte przez J. Miśkiewicza i A. Niewęglowskiego 10 lutego.

**Inwentarz:** 1. Przepalone fragmenty miski glinianej z wyodrębnioną cylindryczną szyją. Wylew wychylony; z obu stron szyi płytka bruzda. Pow. gładka, barwy od ceglastej do szarej. Wys. ok. 11 cm, średn. wylewu ok. 20–21 cm, dna ok. 7,5–8 cm (Ryc. 11:1). 2. Ułamki brzuśców 2 (?) naczyń (1 naczynia grubościennego o powierzchni nierównej z grubą domieszką).

**Kultura i datowanie:** k. przeworska, wczesny o. wpływ rzymskich.

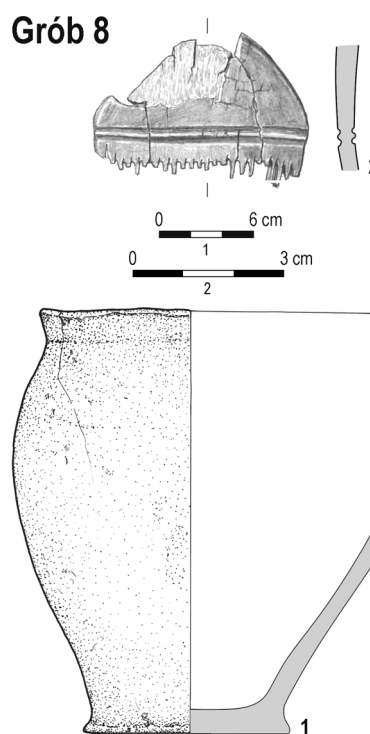
**Źródła:** karty inw. nr 3 i 4; zbiory OKGGM.

**Uwagi:** 1. Na karcie nr 4 także: *Kilkanaście ułamków czarnej, starannie gładzonej popielnicy (w tym 1 wylew) (czy z tego grobu? czy też grobu [10]?)*. Fragmenty te, obecnie niezlokalizowane, prawdopodobnie pochodziły z popielnicy z grobu 10.



Ryc. 11. Grodzisk Mazowiecki, stan. X. Grób 7. 1 – glina. Rys. B. Kaczyński i G. Nowakowska

Fig. 11. Grodzisk Mazowiecki, site X. Grave 7. 1 – clay. Drawing: B. Kaczyński & G. Nowakowska



Ryc. 12. Grodzisk Mazowiecki, stan. X. Grób 8. 1 – glina, 2 – poroże. Rys.: B. Kaczyński i G. Nowakowska (1), P. Holub (2)

Fig. 12. Grodzisk Mazowiecki, site X. Grave 8. 1 – clay, 2 – antler. Drawing: B. Kaczyński & G. Nowakowska (1), P. Holub (2)

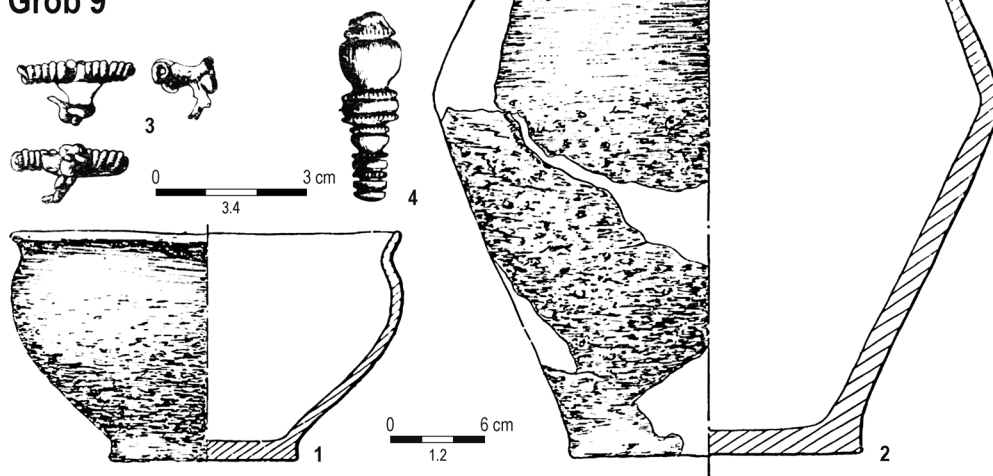
2. W Muzeum Regionalnym PTTK znajdował się zbiór fragmentów ceramiki z grobu 7 lub 10 (zob. niżej).

### Grób 8 (popielnicowy; gr. 1 z 7 marca 1959)

Odkryty przez robotników pomiędzy 11 lutego a 6 marca; zabytki przejęte przez A. Niewęglowskiego 7 marca. Popielnica z kośćmi, między którymi fragmenty grzebień.

**Inwentarz:** 1. Popielnica – garnek gliniany o wychylonym wylewie i łagodnie profilowanym, zaokrąglonym brzuścu. Pow. gładka, opracowana mało starannie, barwy brązowej. Wys. 22 cm, średn. wylewu ok. 19, dna 10,5–11 cm (Ryc. 12:1). 2. Trzy fragmenty jednoczęściowego grzebień z poroża jelenia. Uchwyt łukowaty, z obu stron ponad linią zębów zdobiony dwoma poziomymi bruzdami. Wys. zach. 3 cm, szer. 4,2 cm

## Grób 9



Ryc. 13. Grodzisk Mazowiecki, stan. X.

Grób 9. 1, 2 – glina, 3, 4 – brąz.

Wg: A. Niewęgłowski 1965

Fig. 13. Grodzisk Mazowiecki, site X.

Grave 9. 1, 2 – clay, 3, 4 – bronze.

After: A. Niewęgłowski 1965

(Ryc. 12:2). 3. Przepalone kości ludzkie (421,1 g – kobieta?, *adultus* [20–30 lat]) 4. Dwie przepalone kości młodej świni.

**Kultura i datowanie:** k. przeworska, fazy B<sub>2b</sub>–C<sub>1a</sub>.

**Źródła:** karty inw. nr 5 i 6; zbiory OKGGM.

**Uwagi:** Kości ludzkie znajdujące się w zbiorach OKGGM nie mają metryki, ich przynależność do zespołu oparto na obecności kolejnego fragmentu grzebienia [2] znalezionego wśród nich podczas analizy antropologicznej.

### Grób 9 (popielnicowy?; gr. 2 z 7 marca 1959)

Odkryty przez robotników pomiędzy 11 lutego a 6 marca, 7 marca zabytki przejęte przez A. Niewęgłowskiego. Wg relacji odkrywców miska [1] miała być nakryta garnkiem [2].

**Inwentarz:** 1. Popielnica (?) – misa gliniana o zaokrąglonym brzuścu i wychylonym wylewie. Dno wyodrębnione. Powierzchnia powyżej załomu gładzona, poniżej chropowata. Barwa zewnętrzna ciemnoszaro-brunatnawa, wewn. szaro-granatowa. Wysokość 13,4 cm, otwór 23 cm, dno 11,5 cm (Ryc. 13:1). 2. Dwustożkowy garnek z zachylonym, niewyodrębnionym wylewem. Powierzchnia powyżej załomu gładzona, poniżej chropowata. Wys. ok. 24 cm, średn. wylewu ok. 25 cm, dna ok. 15 cm (Ryc. 13:2). 3. Fragment stopionej zapinki brązowej. Dług. sprężyny ok. 2,5 cm (Ryc. 13:3). 4. Fragment brązowego okucia końca pasa o profilowanym zakończeniu. Dług. zach. 3,9 cm (Ryc. 13:4).

**Kultura i datowanie:** k. przeworska, faza B<sub>2b</sub>–B<sub>2</sub>/C<sub>1</sub>.

**Źródła:** karty inw. nr 7 i 8; A. NIEWĘGŁOWSKI 1965, 239, ryc. 13.

**Uwagi:** Dla zabytków metalowych nie wykonano kart inwentarzowych. Rysunki naczyń na kartach to wykonane tuszem ryciny przygotowane na podstawie (albo na potrzeby) cytowanej publikacji A. Niewęgłowskiego. Zgodnie z uwagą na karcie naczyń nr 1 było ono przechowywane (stan z 19 listopada 1967 roku) w Warszawie, przy al. Stanów Zjednoczonych 24. Adnotacja na karcie naczyń nr 2 wskazuje, że miało być na wystawie (w muzeum w Grodzisku Mazowieckim), ale wyróżniająca się na tle innych lakoniczność jego opisu (brak wymiarów, określenia barwy, domieszki, etc.) sugeruje, że sporządzono go na podstawie szkicu, a nie autopsji samego naczynia. Po roku 1967 zabytków z tego grobu nie było już chyba w zbiorach

PTTK. Możliwe, że zostały wypożyczone na potrzeby przygotowywanego artykułu i później nie zostały zwrócone.

### Grób 10 (popielnicowy; gr. 2 z 11 marca 1959)

Odkryty podczas badań A. Niewęgłowskiego. Popielnica wypełniona kośćmi. Obok niej leżał zgnieciony kocioł z brązu, na którym zalegał jego kabłąk oraz wiele innych przedmiotów żelaznych, częściowo pogiętych i zachowanych we fragmentach. (...) Grób zawierał ułamki co najmniej 5 naczyń glinianych (...) potłuczonych i przepalonych (...).

**Inwentarz:** 1. Fragmenty wazy glinianej o zaokrąglonym brzuścu, w górnej partii zniszczonej. Dno zdobione rytymi liniami i rzędami dołków w układzie promienistym. Pow. gładka, barwy czarnej. Wys. zach. 17,5 cm, średn. dna 14 cm (Ryc. 14:1). 2. Ok. 10 przepalonych fragmentów dwustożkowego naczynia glinianego z wyodrębnioną plastycznie szyjką. Pow. zniszczona, barwy od ceglastej do szarej<sup>22</sup> (Ryc. 14:2). 3. 8 drobnych fragmentów pochodzących co najmniej z 4 naczyń (z 3 naczyń wylewy oraz gruba chropowata skorupa czwartego naczynia). 4. Zgnieciony<sup>23</sup> kocioł brązowy z żelaznym kabłąkiem. Korpus pierwotnie zaokrąglony, wylew wychylony, z przynitowanymi szczątkami ramion atasy z brązowej taśmy i fragmentami brązowych nitów drugiej. Wys. ok. 25–26 cm, średn. wylewu ok. 26 cm<sup>24</sup>, dna 21 cm (Ryc. 16, 17). Kabłąk z masywnego żelaznego pręta, z esowato wygiętymi zakończeniami (Ryc. 15:1). Żelazna atasa zrobiona z łukowato wygiętego i rozklepanego na końcach pręta, w których tkwią ułamki brązowych nitów (Ryc. 15:2). 5. Obosieczny miecz żelazny, trzpień rękojeści sztabkowaty, głownia silnie skorodowana, trójкратно zwinięta do wewnątrz, w przekroju soczewkowata, sztych długi, spiczasty. Dług. całkowita ok. 75 cm, szer.

<sup>22</sup> Przyjęliśmy, że jest ono tożsame z wypisanymi na karcie inwentarzowej fragmentami naczynia dwustożkowego przepalonego w ogniu stosu (3 wylewy + fragm. dna).

<sup>23</sup> Kocioł pierwotnie był bardziej spłaszczony. „Przestrzenną” formę nadano mu podczas prac konserwatorskich w 1992 roku – dokumentacja w archiwum MSHM.

<sup>24</sup> Średnicę wylewu odtworzyliśmy na podstawie szerokości kabłąka, a orientacyjną wysokość na podstawie długości ścianek.

główni 4–6 cm<sup>25</sup> (Ryc. 18:1.1a). 6.7. Dwa żelazne umba. 8. Brązowe okucia krawędzi tarczy<sup>26</sup>. 9. Trzy<sup>27</sup> fragmenty żelaznego grotu z zadziarami, o długiej, w przekroju ośmiobocznej tulei. Dług. ok. 21 cm, średn. tulei ok. 2 cm (Ryc. 18:6.6a). 10. Mały, żelazny grot o laurowatym, w przekroju rombówatym liściu i krótkiej, w przekroju okrągłej tulei. Dług. 9,3 cm, zach. szer. liścia 2 cm, średn. tulei ok. 1 cm (Ryc. 18:3). 11. Skorodowany żelazny grot z liściem nieokreślonego kształtu, z wąskim żeberkiem z obu stron; tuleja krótka, w przekroju okrągła, z nitom u nasady. Dług. 14,7 cm, zach. szerokość liścia 2 cm, średn. tulei 1,8 cm (Ryc. 18:2). 12. Żelazny grot o laurowatym, w przekroju rombówatym liściu i długiej tulei, w przekroju ośmiokątnej, z nitom u nasady. Dług. 26,3 cm, szer. liścia 3,6 cm, średn. tulei 1,8 cm (Ryc. 18:7). 13. Nadtopiona ostroga krzesłowata, trzyczęściowa: podstawa z brązu, o klepsydrowatych ramionach, z dwoma nitami, szyjka z brązu, w górnej części krążkowata, profilowana dookołnymi bruzdami, zdobiona filigranem z białego metalu (srebra?) i brązu, bodziec żelazny, z trzonem przymocowanym do podstawy, zachowany szczątkowo. Wym. podstawy 2,3×2,8 cm, wys. zach. 2,3 cm (Ryc. 18:4.4a). 14. Fragment żelaznej ostrogi kabłąkowej. Bodziec lekko asymetryczny, zachowany zaczep

kulisty. Szer. zach. 7,8 cm, wys. 7 cm (Ryc. 18:5). 15. Fragment żelaznej brzytwy. Wym. zach. 5,1×6,2 cm (Ryc. 15:6). 16. Dwa fragmenty zgiętego wpół żelaznego noża o długim ostrzu i obustronnie wyodrębnionym trzpieniu. Dług. zach. ok. 22,5 cm (Ryc. 15:3). 17. Fragment żelaznego noża z obustronnie wyodrębnionym trzpieniem rękojeści i żłobkiem wzdłuż grzbietu. Dług. zach. 7,4 cm (Ryc. 15:4). 18. Fragment żelaznego ostrza (noża?). Dług. zach. 7,6 cm (Ryc. 15:5). 19. Żelazna sprzączka. Rama jednoodzielna, lekko owalna, profilowana. Kolec w przekroju pięcioboczny, z niewielkim zgrubieniem u nasady. Wym. 4,8×4,1 cm (Ryc. 14:3). 20. Fragment żelaznej sprzączki jednoodzielnej o zaokrąglonej ramie, w przekroju kolistej (Ryc. 14:4.4a). 21. Żelazny gwóźdź z małą czworokątną główką, trzon w przekroju kolisty, dwukrotnie zgięty. Dług. zach. ok. 5 cm (Ryc. 18:8). 22. Dwa fragmenty przepalonej oselki z piaskowca. Wym. 9,7×6,1 cm (Ryc. 14:5). 23. Stopione i pogieęte ułamki brązu oraz drobne fragmenty żelazne konserwowane. 24. Mała ilość spalonych kości.

**Kultura i datowanie:** k. przeworska, stadium B<sub>2a</sub>.

**Źródła:** karty inw. nr 12, 16–18, 20, 22, 24–26, 28, 30–34; zbiory OKGGM i MSHM; protokoły zdawczo-odbiorcze wypożyczeń zabytków z Muzeum Regionalnego PTTK do MSHM; A. NIEWĘGŁOWSKI, *Cmentarzysko...*

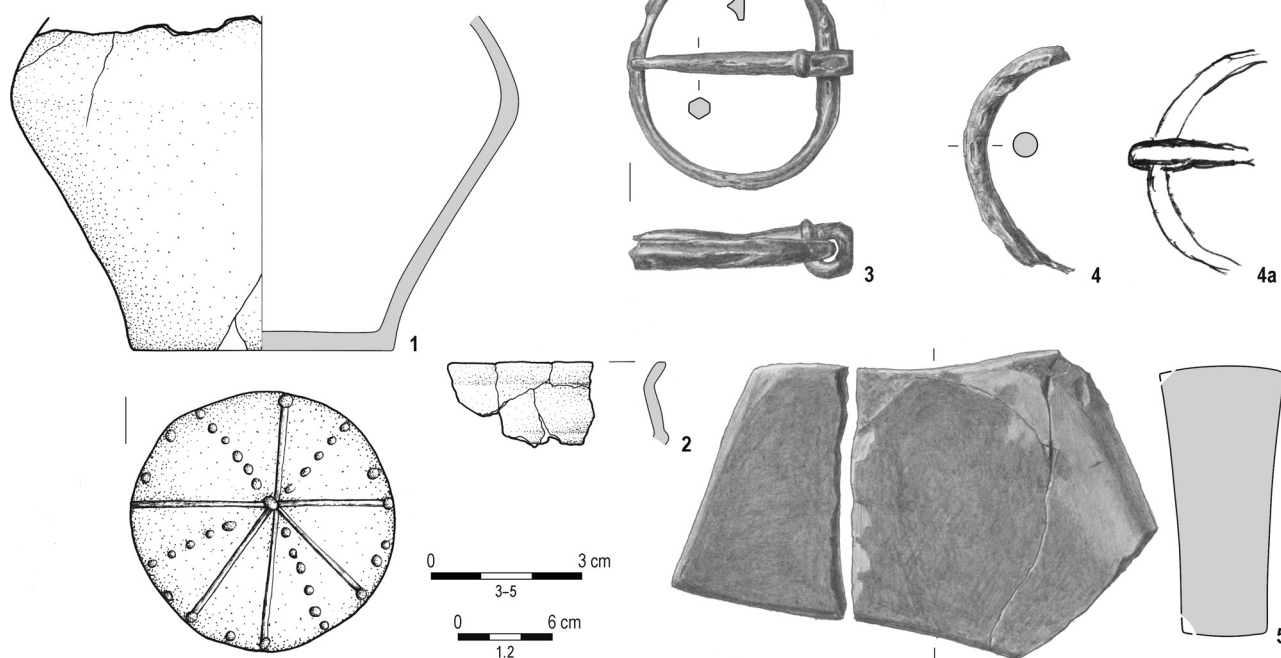
**Uwagi:** 1. Brak kart inwentarzowych miecza, umb, okuć krawędzi tarczy oraz ostróg. 2. A. NIEWĘGŁOWSKI (*Cmentarzysko...*) wymienia trzy noże proste i nożyce. Wydaje się jednak, że wzmianki odnoszące się do nożyc i jednego z noży dotyczą tego samego fragmentu żelaznego ostrza [nr 18], które na karcie inwentarzowej (nr 17) opisane jest jako *ostrze nożyc lub noża*.

<sup>25</sup> W żadnym miejscu poza sztychem nie zachował się pełen zarys przekroju głowni.

<sup>26</sup> Wg protokołu wypożyczenia zabytków z PTTK do MSHM były dwa fragmenty zinwentaryzowane w Muzeum Regionalnym PTTK pod nr A-21 (karta inw. nr 21 zaginęła).

<sup>27</sup> Fragment obejmujący liść zaginął.

## Grób 10



Ryc. 14. Grodzisk Mazowiecki, stan. X. Grób 10. 1, 2 – glina, 3, 4 – żelazo, 5 – kamień.

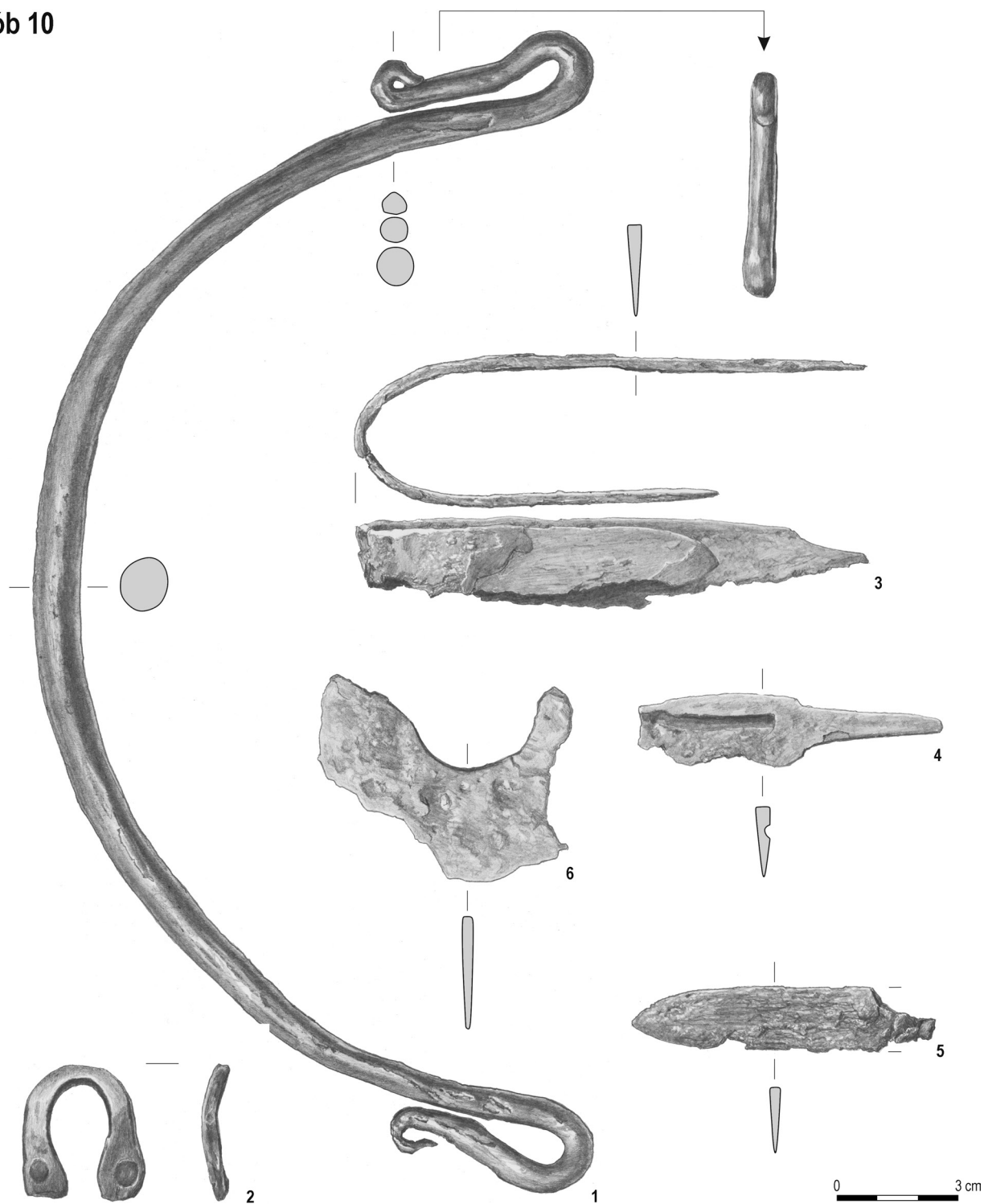
Wg: karta inwentarzowa Muzeum Regionalnego PTTK (4a). Rys.: P. Holub (3, 4, 5), B. Kaczyński i G. Nowakowska (1, 2)

Fig. 14. Grodzisk Mazowiecki, site X. Grave 10. 1, 2 – clay, 3, 4 – iron, 5 – stone.

After: inventory card of the PTTK Regional Museum (4a). Drawing: P. Holub (3, 4, 5), B. Kaczyński & G. Nowakowska (1, 2)



## Grób 10



Ryc. 15. Grodzisk Mazowiecki, stan. X. Grób 10. 1, 3–6 – żelazo, 2 – żelazo/brąz. Rys.: P. Holub  
Fig. 15. Grodzisk Mazowiecki, site X. Grave 10. 1, 3–6 – iron, 2 – iron/bronze. Drawing: P. Holub

3. W Muzeum Regionalnym PTTK znajdował się zbiór fragmentów ceramiki z grobu 7 lub 10 (zob. niżej).

### Ceramika z grobu 7 lub 10:

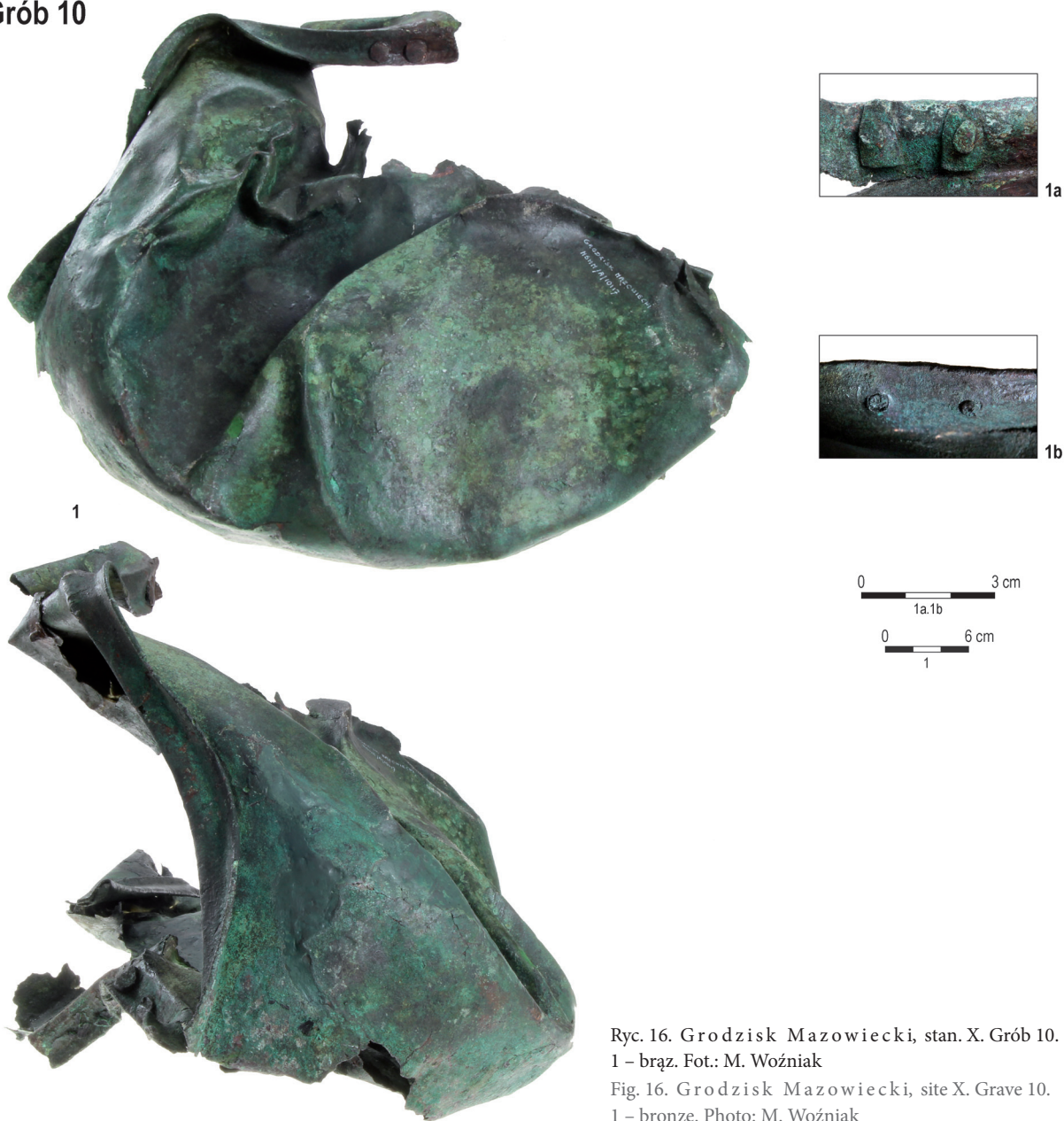
1. 17 ułamków brzuśców częściowo przepalonych z okresu późnolateńskiego lub wczesnorzymskiego. Grób [7] lub [10].

Źródła: karta inw. nr 47.

### Znaleziska luźne z 1959 roku

1. Fragment okucia pasa z prostokątnej blaszki brązowej, z nitem w zachowanym końcu. Wymiary: 3,3×0,7 cm (Ryc. 19:1).  
2. Skorodowany grot żelazny. Liść wąski, w przekroju rombo-

## Grób 10



Ryc. 16. Grodzisk Mazowiecki, stan. X. Grób 10.

1 – brąz. Fot.: M. Woźniak

Fig. 16. Grodzisk Mazowiecki, site X. Grave 10.

1 – bronze. Photo: M. Woźniak

waty lub soczewkowaty, zgięty pod kątem prostym, tuleja długa, w przekroju okrągła, z otworem na nit u nasady. Dług. 26 cm, szer. liścia 2,4 cm, dług. tulei 11,5 cm (Ryc. 19:2). 3. Nieokreślony przedziewiały fragment żelazny zapewne z grobu kloszowego. 4. 9 wylewów różnych naczyń (co najmniej 5 naczyń), 2 fragm. den naczyń kloszowych. 5. Kilkadziesiąt fragmentów brzuśców przeważnie z naczyń kloszowych. 6. Ponad 20 fragmentów naczynia kloszowego? w tym 5 dużych wylewów. 7. Fragmenty dna i wylewu szerokootworowej miski zdobionej. 8. 2 fragmenty wylewu cienkościennego naczynia starannie gładzonego barwy czarnej, lśniącej. 9. 7 fragmentów naczynia zdobionego o powierzchni star. gładzonej. 10. Duży fragment naczynia (sklejony i uzupełniony gipsem) grubościennego o powierzchni szorstkiej z domieszką gruboziarnistą. 11. 5 wylewów dwóch(?) naczyń kloszowych ze zgrubiałymi i karbowanymi krawędziami. 12. Kości przepalone z grobu popielnicowego.

Źródła: karty inw. nr 9 i 44–47; zbiory OKGGM.

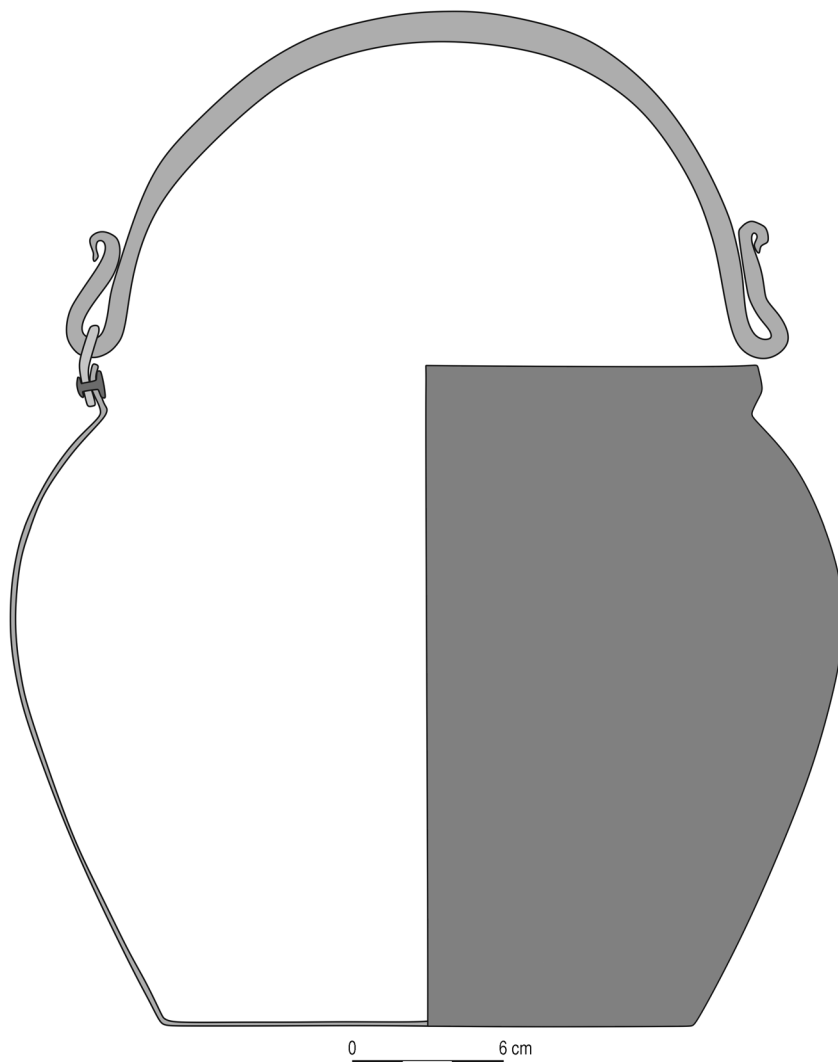
Uwagi: Przynajmniej część tej ceramiki na pewno zachowała się w zbiorze opisanych niżej nieidentyfikowalnych materiałów „bezmetrykowych” (por. wstęp do Katalogu).

## Zabytki „bezmetrykowe” w zbiorach OKGGM

**Kultura grobów kloszowych:** 1. Kubek gliniany<sup>28</sup> o kulistym dnie i lekko wydzielonej szyjce. Ucho taśmowate. W dolnej partii brzuśca zdobienie z dwóch pasm płytkich dołków palcowych. Pow. wygładzone, zewn. brunatna z rudo-brunatnymi plamami, wewn. brunatna. Wys. 9 cm, średn. wylewu 12,5 cm, brzuśca 13 cm (Ryc. 19:3). 2. Górna część glinianej miski profilowanej z wgięciem pod krawędzią wylewu. Pow.

<sup>28</sup> Brak informacji o tym naczyniu na kartach inwentarzowych. Jego pochodzenie z omawianego cmentarzyska jest wątpliwe.

## Grób 10



Ryc. 17. Grodzisk Mazowiecki, stan. X.  
Grób 10. Rekonstrukcja naczynia brązowego.  
Rys.: P. Holub

Fig. 17. Grodzisk Mazowiecki, site X.  
Grave 10. The bronze vessel (reconstruction).  
Drawing: P. Holub

jasnobrunatne, wygładzone. Średn. wylewu 21 cm (Ryc. 19:4). 3. Ok. 10 fragmentów brzuśca dużego glinianego garnka baniastego. Pow. zewn. lekko chropowata, jasnobrunatno-beżowa, wewn. wygładzona, ciemnoszara. 4. Fragmenty górnej partii glinianego garnka z wysoko osadzonym brzuścem i zachylnym brzegiem. Pow. zewn. jasnobrunatno-ciemnoszara, przy wylewie gładzona, poniżej lekko chropowata, przecierana, wewn. ciemnoszara, szorstka (Ryc. 19:6). 5. Kilkadziesiąt fragmentów dużego garnka glinianego o wydzielonej szyjce i o karbowanej krawędzi wylewu. Pow. zewn. ciemnoszara, chropowata, wewn. ciemnobrunatna, wygładzona (Ryc. 19:5). 6. Kilka fragmentów brzuśca cienkościennego naczynia glinianego o wygładzonych, czarnych powierzchniach. 7. 10 fragmentów brzuśców grubościennych naczyń glinianych o chropowatych, brązowych lub brązowo-szarych pow. zewn. i wygładzonych ciemnoszarych pow. wewn.

**Kultura przeworska:** 8. Kilka przepalonych fragmentów naczynia glinianego o wychylnym wylewie. Powierzchnia zniszczona, barwy szarej (Ryc. 19:7). 9. Przepalony (?) fragment naczynia glinianego o wychylnym wylewie. Powierzchnia zniszczo-

na (pierwotnie szorstka?), barwy brązowo-szarej (Ryc. 19:8). 10. Ok. 50 przepalonych, drobnych i niecharakterystycznych fragmentów ceramiki.

**Materiał kostny:** 11. Przepalone kości ludzkie (92,7 g, dwie osoby – dorosła i niedorosła). 12. Przepalone kości ludzkie (320,6 g, mężczyzna, *adultus/maturus*) i nieokreślona kość zwierzęca. 13. Przepalone kości ludzkie (25,8 g – osoba dorosła?).

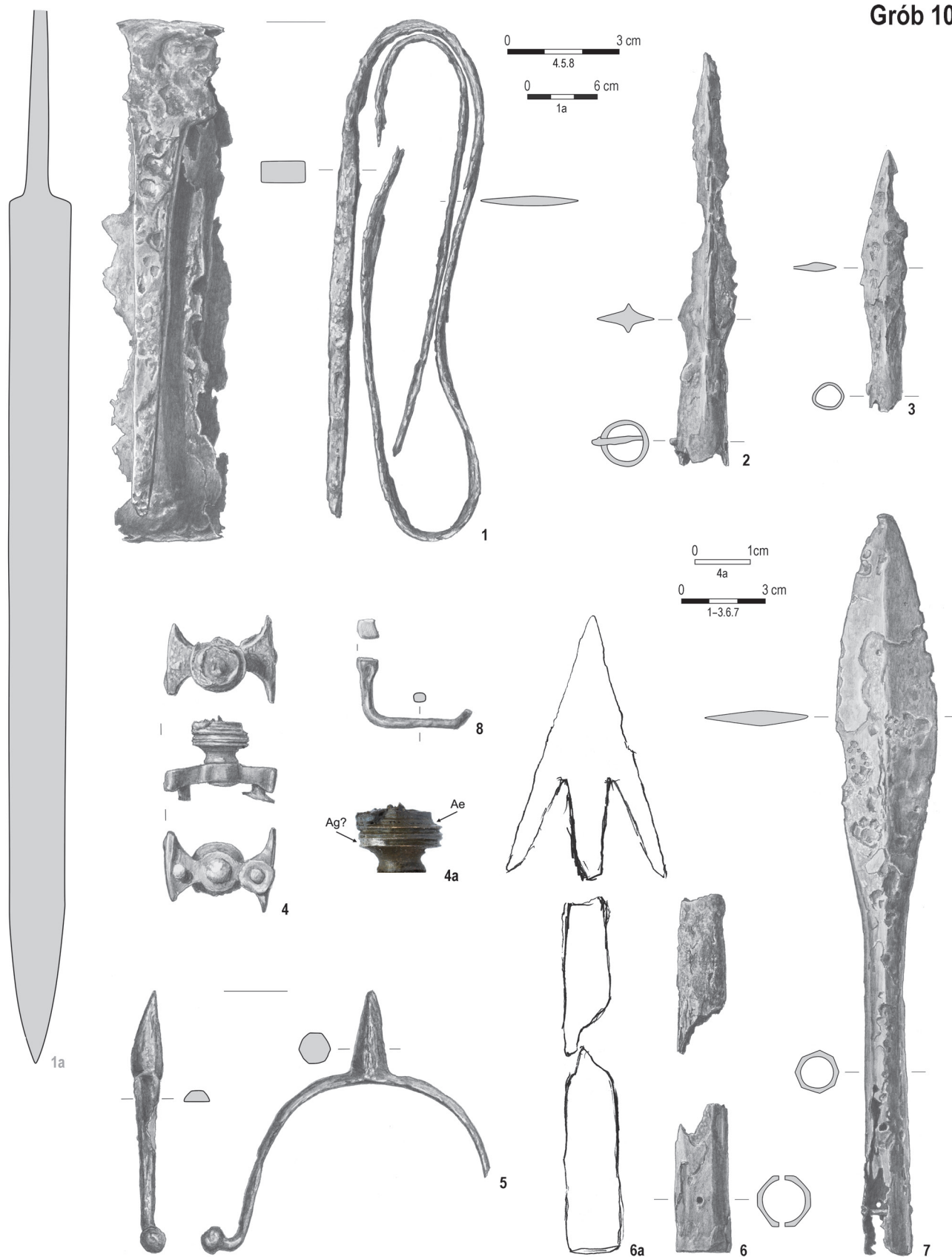
### CMENTARZYSKO KULTURY GROBÓW KŁOSZOWYCH

#### ANALIZA MATERIAŁU

Materiał zabytkowy z cmentarzyska kultury grobów kłoszowych obejmuje głównie ceramikę. Wyróżniono pozostałości co najmniej 22 naczyń<sup>29</sup>, z których 18

<sup>29</sup> W analizie uwzględniono tylko zabytki zachowane w zbiorach PMA i OKGGM oraz wyrysowane na kartach inwentarzowych dawnego Muzeum PTTK.

Grób 10

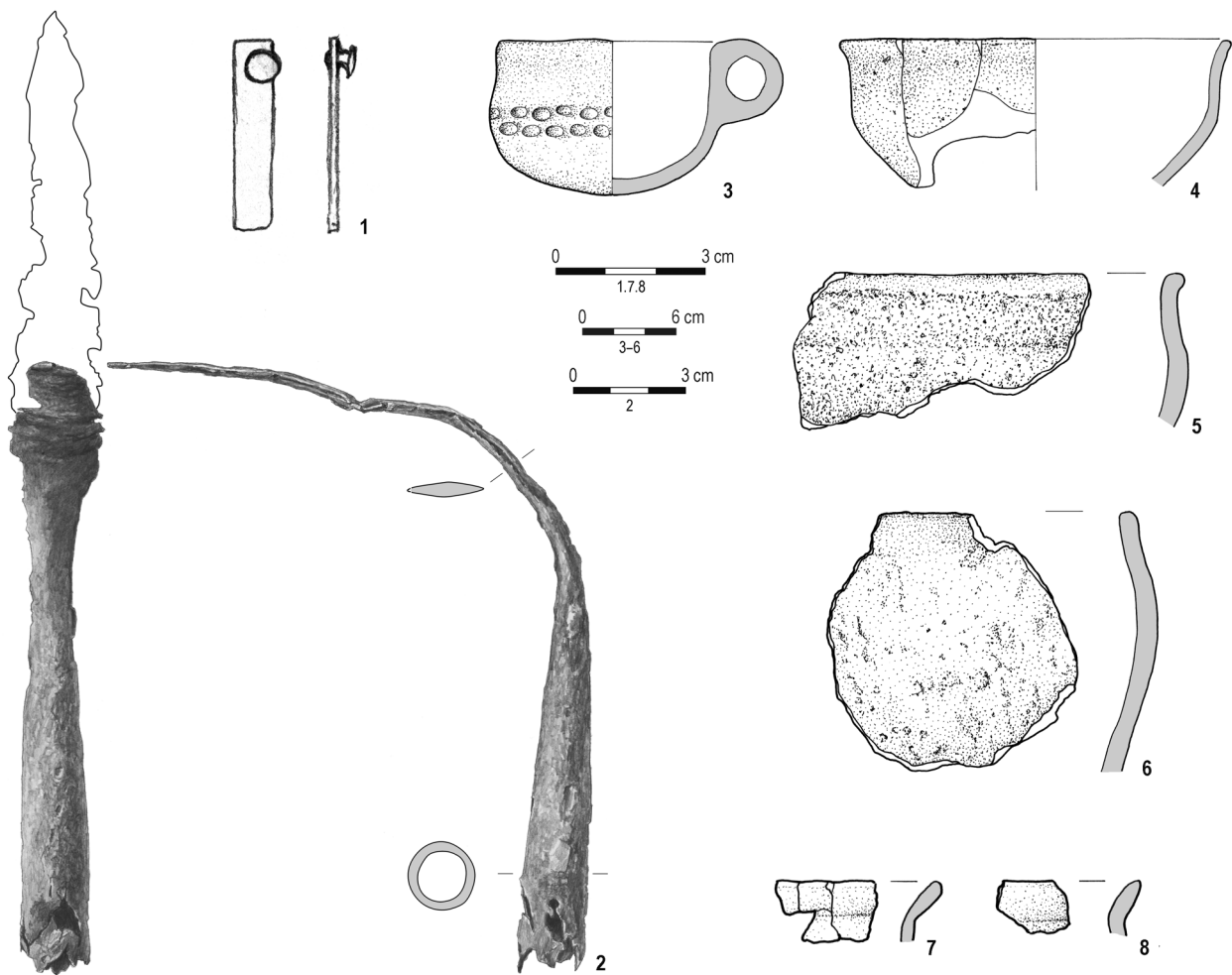


Ryc. 18. Grodzisk Mazowiecki, stan. X. Grób 10. 1-3, 5-7 – żelazo, 4 – brąz/żelazo, srebro (?).

Rys.: P. Holub (1-7). Fot.: M. Woźniak (4a). Wg: karta inwentarzowa Muzeum Regionalnego PTTK (6a)

Fig. 18. Grodzisk Mazowiecki, site X. Grave 10. 1-3, 5-7 – iron, 4 – bronze/iron, silver (?).

Drawing: P. Holub (1-7). Photo: M. Woźniak (4a). After: inventory card of the PTTK Regional Museum (6a)



Ryc. 19. Grodzisk Mazowiecki, stan. X. Materiały luźne (1, 2) i bezmetrykowe (3–8). 1 – brąz, 2 – żelazo, 3–8 – glina. Wg: karta inwentarzowa Muzeum Regionalnego PTTK (1). Rys.: P. Holub (2), B. Kaczyński i G. Nowakowska (3–8)  
 Fig. 19. Grodzisk Mazowiecki, site X. Stray (1, 2) and unlabelled finds (3–8). 1 – bronze, 2 – iron, 3–8 – clay. After: inventory card of the PTTK Regional Museum (1). Drawing: P. Holub (2), B. Kaczyński & G. Nowakowska (3–8)

zachowało się w stopniu umożliwiającym ich klasyfikację typologiczną. Większość z nich znajduje dobre analogie na innych mazowiecko-podlaskich cmentarzyskach kultury grobów kloszowych, co pozwala przyporządkować je do jednej z siedmiu kategorii wydzielonych przez Teresę Węgrzynowicz<sup>30</sup>.

Do podgrupy garnków (A<sub>1</sub>) włączono dziesięć naczyń reprezentujących cztery typy:

**I odm. b** (całkowicie gładzone garnki z wydzieloną szyjką i brzuścem umieszczonym w połowie wysokości naczynia) – popielnica z „grobu” 6 (Ryc. 10:2);

**III odm. c** (całkowicie chropowacone garnki z wydzieloną szyjką i brzuścem umieszczonym powyżej połowy wysokości naczynia) – popielnica z grobu 3 (Ryc. 7:2);

**III** (bez określonej odmiany) – fragmenty w materiałach „bezmetrykowych” (Ryc. 19:5);

**V odm. c** (garnki z wydzieloną, gładzoną szyjką i baniastym, chropowaconym brzuścem o największej wydatości powyżej połowy wysokości naczynia) – klosz z „grobu” 6, popielnice z grobów 1, 2 i 5 (Ryc. 5:1, 6:2, 9:1, 10:1); **V** (bez określonej odmiany) – ułamki kloszy z grobów 2 i 4 (Ryc. 6:1, 8:2).

**VI odm. c** (garnki bez wydzielonej szyjki, z gładzonym pasem przy wylewie, chropowaconym brzuścem o największej wydatości powyżej połowy wysokości naczynia) – fragment w materiałach „bezmetrykowych” (Ryc. 19:6).

Naczynia te należą do form powszechnie występujących na cmentarzyskach kultury grobów kloszowych Mazowsza i Podlasia, gdzie używane były zarówno jako popielnice, jak i klosze<sup>31</sup>. Popielnica z „grobu” 6, odpowiadająca formalnie odmianie b typu I, ma starannie

wygładzoną powierzchnię zewnętrzną barwy brunatno-czarnej, a w górnej części jest dość bogato zdobiona wzorem złożonym z pasm pięcio- i sześciokątnych stempelków z zaznaczonym środkiem. Stosunkowo najrzadziej rejestrowane odmiany reprezentują chropowate garnki A<sub>1</sub>III z wydzielonymi krótkimi szyjkami i karbowanymi krawędziami wylewów (Ryc. 7:2, 19:5), jak również A<sub>1</sub>VI – bez szyjek z gładzonym pasem przy krawędzi wylewu (Ryc. 19:6). Takie naczynia o większych rozmiarach, znane są, zazwyczaj jako klosze, z niektórych cmentarzysk wschodniego Mazowsza<sup>32</sup>. Formy te nie były również obce społeczności kultury grobów kloszowych z obszaru Równiny Łowicko-Błońskiej. Najbliższymi analogiami do omawianego naczynia są klosze z obiektów 205/1995 i 1085/1999 z nieodległej nekropoli na stan. XII w Grodzisku Mazowieckim<sup>33</sup>. Popielnica z obiektu 5, zaklasyfikowana do garnków typu V odmiany c (ale typologicznie bliska misom odmiany c typu V) zdobiona jest na przejściu szyjki w brzusec pasmem kolistych stempelków i parą parzystych, tępo ściętych guzków plastycznych. Pozostałe naczynia tego typu reprezentują najbardziej rozpowszechniony wzorzec, czyli formy o baniastych, chropowatych brzuścach, oddzielonych od gładzonej szyjki karbowanymi listwami plastycznymi z opadającymi „wąsami”.

W analizowanym zbiorze naczyń wydzielono siedem mis (B<sub>1</sub>), które zakwalifikowano do następujących typów:

**I odm. c** (gładzone misy o łukowato ukształtowanych brzuścach, z wgłębieniem pod krawędzią) – naczynia z grobów 3, 4, 5, 6 oraz materiałów „bezmetykowych” (Ryc. 7:3, 8:4, 9:2, 10:3, 19:4);

**I odm. d** (gładzone misy z wgłębieniem pod krawędzią, stożkowate) – naczynie z grobu 4 (Ryc. 8:1);

**V odm. c** (misy z wydzieloną gładzoną szyjką i baniastym, chropowatym brzuścem z największą wydatnością powyżej połowy wysokości naczynia) – klosz z grobu 3 (Ryc. 7:1).

Wszystkie odkryte na stan. X w Grodzisku Mazowieckim naczynia sklasyfikowane jako misy cechują się wydzieloną szyjką lub krawędzią wylewu. Małe, całkowicie gładzone formy typu I występują w dwóch odmianach. Do odmiany c zaliczono pięć mis o łukowatym profilu i wgłębieniu pod krawędzią. Zachowane fragmentarycznie okazy z grobów 4, 5, 6 i materiałów „bezmetykowych” są niezdobione, natomiast egzemplarz z grobu 3 ornamentowany jest kolistymi stempelkami oraz wyposażony w pseudouszko. Odmianę d reprezentuje naczynie o formie stożkowatej, z wgłębieniem pod krawędzią wylewu. Misa ta, wykorzystana prawdopodobnie do przykry-

cia popielnicy, jest zdobiona wzorem złożonym z dwóch dookólnych pasm pojedynczych płytkich nakłuc i odchodzących od nich, podobnie wykonanych potrójnych „wąsów”. Pozostałe dwie misy – z grobu 5 i z materiałów „bezmetykowych” – są niezdobione. Do odmiany c typu V zaliczyć należy naczynie baniaste pełniące funkcję klosza w grobie 3, zaopatrzone w parę naprzeciwlegle umieszczonych uch, od których dolnych przyczepów odchodzą plastyczne „wąsy”. Podobne formy, czasem z przekłutymi uszkami, znane są z kilku cmentarzysk, gdzie używane były najczęściej jako klosze lub przykrycia grobów „w kloszu”<sup>34</sup>. Ich bliskimi analogiami są głębokie misy „kloszopodobne” odkryte na cmentarzyskach w Transborze, pow. miński i Wieliszewie, pow. legionowski<sup>35</sup>.

Zespół naczyń z omawianego cmentarzyska uzupełnia kubek (B<sub>2</sub>) zakwalifikowany do odmiany b typu I (kubki z wydzielonymi szyjkami i brzuściami umieszczonymi w połowie wysokości naczynia), zachowany bez metryki (Ryc. 19:3). Jest to małe, przysadziste naczynie, o słabo wydzielonej szyjce. Zdobione było dwoma pasmami płytkich owalnych dołków palcowych. Kubki tej odmiany typu I spotykane są dość powszechnie na cmentarzyskach z grobami kloszowymi, gdzie wykorzystywano je jako popielnice oraz przystawki<sup>36</sup>. Funkcja opisanego naczynia pozostaje nieznaną.

Ze względu na stan zachowania nie udało się określić typologicznie czterech form. Są to niewielkie, niedystynktywne fragmenty popielnicy z grobu 4 (Ryc. 8:3), misy z „grobu” 6 (Ryc. 10:4), rozdrobnione ułamki cienkościennego naczynia o wygładzonych, czarnych powierzchniach i fragmenty grubościennego brzuśca o chropowatej powierzchni (zabytki „bezmetykowe” [6] i [7]).

Na naczyniach z Grodziska Mazowieckiego występują elementy zdobnicze rejestrowane powszechnie na mazowiecko-podlaskich cmentarzyskach kultury grobów kloszowych. Należą do nich przede wszystkim plastyczne dekoracje garnków w postaci nalepianych guzków, karbowanych lub wygniatanych palcami listew oraz przekłutych lub nieprzekłutych uszek, od których odchodzą podwójne lub potrójne „frędzle”. Zestaw ornamentów uzupełniają wzory ryte i klute, charakterystyczne zwłaszcza dla mis, dzbanków i kubków. Do rzadziej spotykanych należą płytkie, koliste stempelki z dodatkowo zaznaczonym środkiem. Takie zdobienie, pokrywające górne partie misy z grobu 4 i dwóch naczyń z grobu 1, wykonane zostało najprawdopodobniej za pomocą cienkiej rurki.

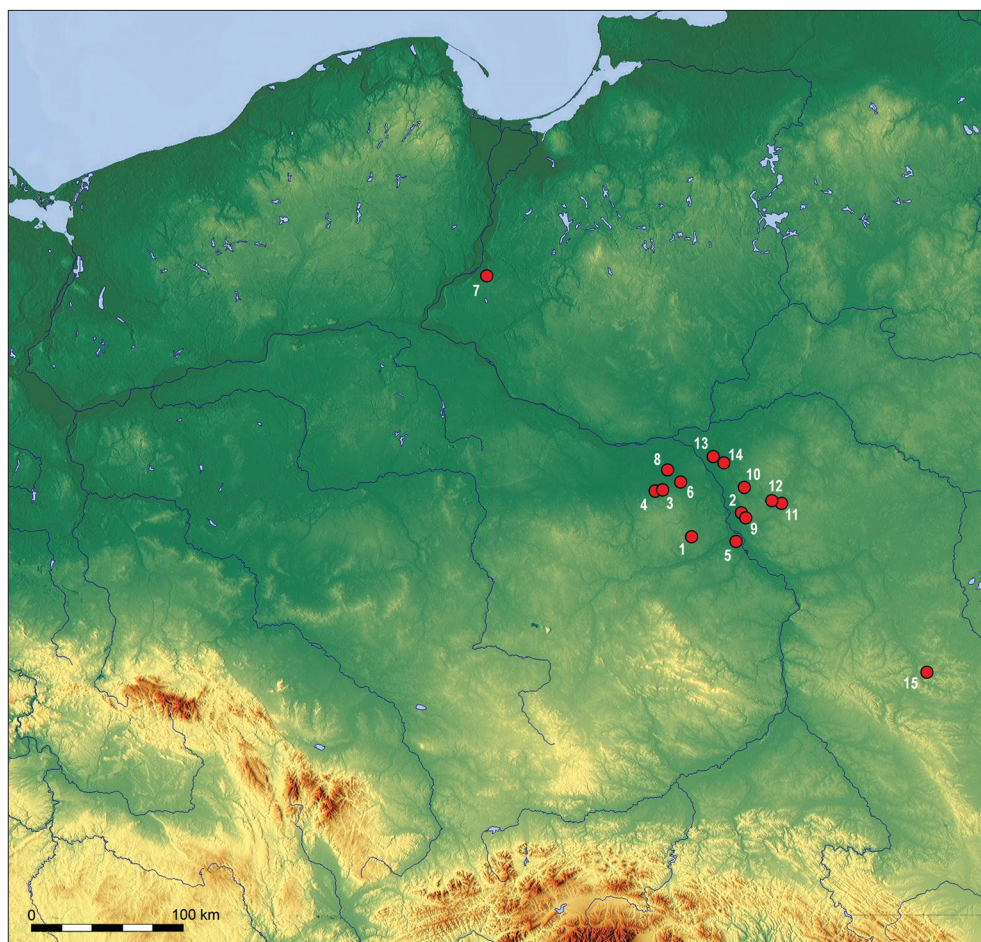
<sup>34</sup> Zob. np. M. ANDRZEJOWSKA 1988, ryc. 6:g; 2003, 140; M. ANDRZEJOWSKA, T. WĘGRZYNOWICZ 1995, ryc. 30:l.

<sup>35</sup> A. KIETLIŃSKA, R. MIKŁASZEWSKA 1963, tabl. XVIII:1; T. WĘGRZYNOWICZ 2006, ryc. 44:a.

<sup>36</sup> Zob. np. A. KIETLIŃSKA, R. MIKŁASZEWSKA 1963, tabl. V:10, VI:19, XI:9; M. ANDRZEJOWSKA 2012, ryc. 37:d.

<sup>32</sup> M. ANDRZEJOWSKA, T. WĘGRZYNOWICZ 1995, ryc. 13:e, 28:m, 30:k, 39:h; M. ANDRZEJOWSKA 2008, ryc. 56:l; 2012, 93.

<sup>33</sup> B. KACZYŃSKI 2011, tabl. X:1, XXX:1.



Ryc. 20. Rozprzestrzenienie naczyń glinianych kręgu pomorsko-kloszowego zdobionych kolistymi stempelkami z zaznaczonym środkiem.  
Oprac. graficzne: B. Kaczyński

Fig. 20. Dispersion of clay vessels of the Pomeranian-Cloche Circle decorated with circular stamps with a marked centre.

Graphics: B. Kaczyński.

1 – Grójec - Cierniówka, pow. grójecki/Grójec County; 2 – Dziecinów, pow. otwocki/Otwock County; 3 – Grodzisk Mazowiecki, site X; 4 – Grodzisk Mazowiecki, site XII; 5 – Grzybów, pow. kozienicki/Kozienice County; 6 – Kanie, pow. pruszkowski/Pruszków County; 7 – Klęczkowo, pow. chełmiński/Chełmno County; 8 – Pilaszków, pow. warszawski zachodni/Warsaw West County; 9 – Sobienie Biskupie, pow. otwocki/Otwock County; 10 – Otwock Wielki, pow. otwocki/Otwock County; 11 – Starogród, pow. miński/Mińsk Maz. County; 12 – Transbór, pow. miński/Mińsk Maz. County; 13 – Warszawa - Grochów, „ul. Górników”; 14 – Warszawa - Zerzeń; 15 – Wólka Złojcka, pow. zamojski/Zamość County

Analogiczny ornament zarejestrowano także na trzech innych cmentarzyskach z zachodniego Mazowsza: na garnku z grobu 29 z Grodziska Mazowieckiego, stan. XII<sup>37</sup>, na misie o czarnych powierzchniach z grobu wielopopielnicowego z Kań, pow. pruszkowski<sup>38</sup>, a także na gładzonej popielnicy z grobu skrzynkowego z Pilaszkowa, pow. warszawski zachodni<sup>39</sup>. Stempelki z zaznaczonym środkiem charakterystyczne są głównie dla ceramiki odkrywanej na nekropolach Mazowsza<sup>40</sup>. Spoza jego granic

znane są dwa tak zdobione naczynia: jedno z ziemi chełmińskiej, zaś drugie z Roztocza (Ryc. 20). Ścisłych odniesień nie znajduje natomiast dekoracja złożona z wielokątnych stempelków z zaznaczonymi środkami z popielnicy z „grobu” 6. Nie mają one jednakowych kształtów i rozmiarów, co sugeruje, że nie były wykonywane jednym narzędziem. Na tle dominujących, pięciokątnych i dość głębokich stempli wyróżniają się nieco płytsze i szersze, sześciokątne. Jednocześnie zwraca uwagę różnorodność

<sup>37</sup> B. KACZYŃSKI 2016, 91, ryc. 4:b.

<sup>38</sup> Zbiory PMA, nr inw. III/6430, kn. 3.

<sup>39</sup> M. WAWRZENIECKI 1901, 41, ryc. 1.

<sup>40</sup> Por. M. ANDRZEJOWSKA 2012, 98. Zbiór naczyń z tym ornamentem zebranych przez Mirosławę Andrzejowską uzupełniają: fragment na-

czynia z grobu ze Starogrodu, pow. miński (R. MIKŁASZEWSKA 1963, 319, ryc. 3:b), fragment misy z Grzybowa, pow. kozienicki (I. MIRAŚ 2003, 41, 146, tabl. XIV:2) oraz kubek z Wólki Złojckiej, pow. zamojski (S. CZOPEK 1992, 187, tabl. XXXIX:2).

kształtów środkowych części tych stempli, które są kwadratowe, kolisty, rzadziej pięciokątne lub nieforemne. Wydaje się więc prawdopodobne, że nie korzystano tu ze specjalnie przygotowanego narzędzia (tak jak mogło to mieć miejsce w wypadku stempelków z zaznaczonym środkiem), lecz wykorzystano łatwo dostępne, np. zdrewniałe, wielokątne w przekroju łodygi niektórych bylin<sup>41</sup>.

Na zabytki nieceramiczne składają się niekształtne grudki stopionego brązu (groby 3, 5 i 6; Ryc. 7:5), drucik z brązu (grób 3; Ryc. 7:4) oraz skorodowana blaszka żelazna (grób 5). Wszystkie te przedmioty zachowały się w stanie nie pozwalającym na ustalenie ich pierwotnej funkcji. Są to zapewne pozostałości drobnych ozdób, np. guzików lub kolczyków (brązy), bądź narzędzia (żelazo), które towarzyszyły zmarłemu na stosie. Tego typu nieidentyfikowalne, zniszczone elementy wyposażenia występują powszechnie na cmentarzyskach kultury grobów kloszowych z Mazowsza i Podlasia<sup>42</sup>.

#### CHARAKTERYSTYKA CMENARZYSKA

Z wczesnożelaznym horyzontem użytkowania cmentarzyska wiązać należy sześć grobów kultury grobów kloszowych. Nieznane okoliczności ich odkrycia, a także brak szkiców i notatek polowych uniemożliwiają analizę ich konstrukcji, układów naczyń, i rozmieszczenia. W jedynej kategorii dokumentacji, jaką dysponowaliśmy, a mianowicie na kartach inwentarzowych, znajdujemy informację, że wszystkie zabytki pochodzą z grobów kloszowych<sup>43</sup>. Z przeglądu zachowanego materiału zabytkowego i analizy dostępnych danych wynika, że na stan. X w Grodzisku Mazowieckim grobami kloszowymi były najprawdopodobniej jedynie obiekty 3 i 6. W pierwszym z nich zachował się komplet trzech naczyń: duży garnek chropowacy (zapewne klosz), popielnica oraz misa (zapewne przykrywka). Podobny zestaw ceramiki ze zniszczonego „grobu” 6: klosz, popielnica, misa i fragment przydenny drugiej misy sugeruje, że pierwotnie mógł być to obiekt kloszowy z „klasycznym” układem naczyń. Niestety, w wypadku pozostałych grobów określenie ich rodzaju jest, ze względu na niedostatek informacji, niemożliwe. Z obiektów 1 i 2, w których funkcję popielnic pełniły baniaste garnki z wydzielonymi szyjkami, pochodzą liczne fragmenty ceramiki, należące do mis, niewielkich garnków i dużych naczyń chropowacych. Nie ma jednak pewności, które fragmenty dużych naczyń są pozostałościami kloszy, a które obłożeń/okładzin jam grobowych, ani też które pochodzą z urn lub

przykrywek. Nie wiadomo również czy należały one do tych zespołów, czy dostały się do grobów przypadkowo. Rozdrobnienie ceramiki nie pozwala również na określenie funkcji naczyń z grobu 4. Grobem popielnicowym był prawdopodobnie obiekt 5, z którego zachował się komplet naczyń – popielnica i przykrywka – w całości wyjętych z ziemi i przekazanych A. Niewęgłowskiemu.

Przeżalone szczątki ludzkie pozyskano z grobów 2, 3, 5 i 6<sup>44</sup>. Analizie antropologicznej poddano trzy zespoły szczątków<sup>45</sup>. W grobie 2 złożono kości dorosłego mężczyzny, w grobie 5 szczątki dwóch osób – dziecka w wieku ok. 7 lat i prawdopodobnie dorosłej kobiety, a w „grobie” 6 – dorosłej kobiety; w wypadku grobu 5 wiek i płeć zmarłych może świadczyć, że złożono w nim pochówek rodzinny.

Nieceramiczne zabytki zarejestrowano wyłącznie spośród szczątków kostnych dziecka/osoby dorosłej (grób 5) oraz kobiet (grób 6). Są to drobne grudki brązów i żelazna blaszka – zapewne pozostałości niewielkich ozdób. Obserwacja ta wpisuje się w obraz znany z innych nekropoli z Mazowsza<sup>46</sup>.

Cmentarzysko kultury grobów kloszowych na stan. X w Grodzisku Mazowieckim położone jest we wschodniej części Równiny Łowicko-Błońskiej – na obszarze wyróżniającym się intensywnym osadnictwem kręgu pomorsko-kloszowego. Ze tego regionu znanych jest blisko 50 stanowisk, zarejestrowanych powierzchniowo bądź w wyniku odkryć przypadkowych, w tym ponad 30 nekropoli<sup>47</sup>. Kilka cmentarzysk, oprócz omawianego, zlokalizowanych jest w samym mieście i jego okolicy. Najbliższe, na stan. XII, oddalone jedynie o ok. 1,8 km na zachód od stan. X, należy do największych a jednocześnie najlepiej poznanych w regionie<sup>48</sup>. Kolejne cmentarzyska, znane jedynie ze wzmianek w literaturze, położone są w południowej części miasta (stan. XVII przy ul. Sułkowskiego) oraz w okolicznych miejscowościach (Chrzanów Duży<sup>49</sup>, Kałęczyn<sup>50</sup>, Kopiska Duże<sup>51</sup>, Kozery<sup>52</sup>, Milanówek-Chrzanów Mały<sup>53</sup>, Milanówek-Turczynec<sup>54</sup>).

Datowanie cmentarzyska kultury grobów kloszowych ze stan. X w Grodzisku Mazowieckim oparte być może jedynie na materiałach ceramicznych. Dominują wśród

<sup>44</sup> W dokumentacji brak informacji o materiale kostnym z grobów 1 i 4.

<sup>45</sup> B. mała ilość kości z grobu 3 zaginęła.

<sup>46</sup> Por. M. ANDRZEJOWSKA 2012, 92, tam dalsza literatura.

<sup>47</sup> W zdecydowanej większości są to pojedyncze znaleziska grobowe, zgłaszane służbom konserwatorskim. Por. B. CHOMENTOWSKA 1970, 191 (ryc.); M. ANDRZEJOWSKA 2005, ryc. 5; B. KACZYŃSKI 2011, ryc. 12.

<sup>48</sup> Por. B. KACZYŃSKI 2011; 2016, 87–89.

<sup>49</sup> M. GĄDZIKIEWICZ 1954, 138.

<sup>50</sup> M. GĄDZIKIEWICZ 1954, 139.

<sup>51</sup> J. KLECZYŃSKI 1913.

<sup>52</sup> B. KACZYŃSKI 2011, 11.

<sup>53</sup> M. GĄDZIKIEWICZ 1954, 138.

<sup>54</sup> M. WAWRZENIECKI 1910, 72; 1912, 48–49, ryc. 6.

<sup>41</sup> Zob. A. PAŁCZYŃSKI, Z. PODBIELKOWSKI, B. POLAKOWSKI 1994, 394–397.

<sup>42</sup> Por. m.in. T. WĘGRZYNOWICZ 1979, 175.

<sup>43</sup> Niestety nie wiemy, jakimi przesłankami kierował się A. Niewęgłowski przy identyfikacji rodzajów obiektów, a brak dokumentacji nie pozwala na weryfikację tych określeń.



nich naczynia o rozbudowanej tektonice, o starannie wykończonej powierzchni i dość bogatej ornamentyce. Dość liczną serię tworzą garnki ( $A_1$ ) z wydzieloną szyjką, typów I, III i V, zbiór uzupełniają misy ( $B_1$ ) z wgłębieniami pod krawędzią, typu I, typu V (głęboka misa) oraz kubek ( $B_2$ ) typu I. Wszystkie wymienione formy mieszczą się dobrze w przedziale I w periodyzacji cmentarzysk kłoszowych autorstwa M. Andrzejowskiej<sup>55</sup>. Brak ewidentnie luźnych cech, tj. nisko osadzanych brzuśców naczyń oraz form szerokootworowych, sugeruje, że zachowana ceramika pochodzi z części cmentarzyska funkcjonującej zapewne w młodszej części przedziału I. Analizowany materiał ceramiczny wykazuje największe podobieństwa do form i stylistyki naczyń odkrytych na nekropolach w Grodzisku Mazowieckim, stan. XII, Warszawie-Grochowie „ul. Górników” oraz Warszawie-Zerzniu<sup>56</sup>. Na tej podstawie, przyjmujemy, że cmentarzysko kultury grobów kłoszowych na stan. X w Grodzisku Mazowieckim było użytkowane w tym samym co i one czasie, a więc zapewne u schyłku okresu halsztackiego i/lub na początku starszego okresu przedrzymskiego.

## CMENTARZYSKO KULTURY PRZEWORSKIEJ

### ANALIZA MATERIAŁÓW

Zaginiona zapinka brązowa (Ryc. 13:3) z grobu 9 miała dość długą sprężynę i trójkątnie rozszerzającą się, smukłą główkę. Stan zachowania (i mało diagnostyczny szkic) nie pozwalają na jej jednoznaczną klasyfikację. Teresa Dąbrowska sugerowała, że mogła to być zapinka silnie profilowana tzw. odmiany mazowieckiej, być może typu I<sup>57</sup>. Fibule te datowane są na fazy  $B_{2b}$ – $C_{1a}$ <sup>58</sup>, co jest zgodne z chronologią pozostałych elementów wyposażenia tego zespołu.

Metalowe części pasa znaleziono w grobach 9 i 10 oraz luźno. W grobie 10 zarejestrowano dwie żelazne sprzączki. Okaz zachowany kompletnie (Ryc. 14:3) zbliżony jest do powszechnego w okresie wpływów rzymskich typu D1 według R. Madydy-Legutko<sup>59</sup>. Od innych egzemplarzy tej formy wyróżnia się profilowanym przekrojem ramy, który zazwyczaj jest kolisty lub rombowlasty. Żelazne sprzączki o profilowanych ramach spotykane są rzadko (np. Łęgonice Małe, pow. przysuski, grób 52<sup>60</sup>, Modła, pow. mławski, grób 110<sup>61</sup>, Pysząca, pow. śremski,

grób I<sup>62</sup>). Częściej takie przekroje mają ramy sprzączek brązowych (np. Modła, grób 83<sup>63</sup>, Niedanowo, pow. nidzicki, grób 278<sup>64</sup>, Zgliczyn-Pobodzy, pow. żuromiński, tzw. grób książęcy odkryty w 1978 roku<sup>65</sup>). Podane analogie datowane są na fazę  $B_2$ . Druga sprzączka z grobu 10 (Ryc. 14:4a) zachowała się w stanie szczątkowym i określenie jej kształtu nie jest możliwe. Znaleziony w grobie 9 fragment brązowego okucia końca pasa o profilowanym zakończeniu (Ryc. 13:4) zbliżony jest do typu I, odmiany 6 w typologii R. Madydy-Legutko. Egzemplarze tego typu są charakterystyczne przede wszystkim dla tzw. wschodniej strefy kultury przeworskiej. Datuje się je głównie na młodszy odcinek fazy  $B_2$ , a także fazę  $B_2/C_1$ <sup>66</sup>. Jako element pasa<sup>67</sup> może być też interpretowany znaleziony luźno ułamek prostokątnego okucia brązowego (Ryc. 19:1).

Fragment lukowatego ostrza z grobu 10 (Ryc. 15:6) to zapewne pozostałość żelaznej brzytwy. Są to przedmioty często rejestrowane w grobach męskich z młodszego okresu przedrzymskiego i okresu wpływów rzymskich<sup>68</sup>.

W tym samym obiekcie odkryto dwa lub trzy noże proste. Dwa z nich to formy o obustronnie wyodrębnionym trzpieniu rękojeści. Jeden (Ryc. 15:3) jest długi, jego zgięte w pół ostrze mierzy nieco ponad 20 cm. Drugi (Ryc. 15:4), zachowany szczątkowo, z jednej strony głowni zaopatrzonej w strudzinę, był raczej krótszy. Ewentualny trzeci egzemplarz (Ryc. 15:5) reprezentowany jest jedynie przez część ostrza<sup>69</sup>.

Przepalony grzebień z poroża jeleniego (Ryc. 12:2) z grobu 8 to jednoczęściowy egzemplarz typu Thomas AI<sup>70</sup> lub Teuber EIa<sup>71</sup>. Ma on charakterystyczne dla tej formy zdobienie, tj. poziome bruzdy umieszczone na uchwycie tuż ponad linią zębów. Grzebień tego typu występuje najczęściej w zespołach ze schyłku wczesnego i początków młodszego okresu wpływów rzymskich<sup>72</sup>.

Zachowany w dwóch fragmentach przepalony płaski kawałek piaskowca ze śladami użytkowania na powierzchni (Ryc. 14:5) to prawdopodobnie osełka – narzędzie dość często spotykane w grobach kultury przeworskiej z okresu wpływów rzymskich<sup>73</sup>.

<sup>62</sup> B. KOSTRZEWSKI 1956, 56, ryc. 34:4.

<sup>63</sup> J. ANDRZEJOWSKI 2009, 112, tabl. 3.32/83:2.

<sup>64</sup> W. ZIEMLIŃSKA-ODOJOWA 1999, 55, tabl. CXIV/278:5.

<sup>65</sup> J. SCHUSTER 2016, 141, ryc. 4:3.

<sup>66</sup> R. MADYDA-LEGUTKO 2011, 18–21.

<sup>67</sup> Zob. R. MADYDA-LEGUTKO 1984, 97.

<sup>68</sup> J. KOSTRZEWSKI 1919, 151–152; T. LIANA 1970, 449.

<sup>69</sup> A. NIEWĘGŁOWSKI (1972, 232) sugerował, że ostrze mogło stanowić część nożyc kabłąkowych. Jest to jednak mało prawdopodobne, z uwagi na brak w zespole innych fragmentów takiego przedmiotu.

<sup>70</sup> S. THOMAS 1960, 56–57.

<sup>71</sup> S.W. TEUBER 2005, 201–202, tabl. 4:7–9.

<sup>72</sup> T. LIANA 1970, 450; S.W. TEUBER 2005, 210, ryc. 24.

<sup>73</sup> T. RAKOWSKI, K. WATEMBORSKA-RAKOWSKA 2017, tam starsza literatura.

<sup>55</sup> M. ANDRZEJOWSKA 1995, 132–134, ryc. 6.

<sup>56</sup> Por. M. ANDRZEJOWSKA 2012, 104–105; M. ANDRZEJOWSKA, T. WĘGRZYNOWICZ 1995, 105–107; B. KACZYŃSKI 2011, 102.

<sup>57</sup> T. DĄBROWSKA 1995, 13, 29.

<sup>58</sup> T. DĄBROWSKA 1995, 20–22.

<sup>59</sup> R. MADYDA-LEGUTKO 1987, 24–26, tabl. 7.

<sup>60</sup> M. KORDOWSKA, K. KOWALSKA 2018, 37, tabl. LII/52:2.

<sup>61</sup> J. ANDRZEJOWSKI 2009, 129, tabl. 3.50/110:1.

Poza znalezionym luźno grotem, wszystkie elementy uzbrojenia odkryto w grobie 10. Składały się nań: miecz, dwa umba, okucia krawędzi tarczy, cztery groty oraz dwie ostrogi.

**Obosieczny miecz** (Ryc. 18:1.1a) znajduje odpowiedniki pośród smuklejszych i krótszych okazów typu *Canterbury-Kopki* w ujęciu M. Biborskiego i J. Ilkjæra<sup>74</sup> lub wariantu *Canterbury-Mainz* typu *Lauriacum-Hromówka* według podziału Ch. Miksa<sup>75</sup>. Są to formy o prawie równoległych krawędziach tnących, z trójkątnym lub ostrołukowatym, długim sztychem, najliczniej spotykane na terenach kultury przeworskiej. Okazy z terenów *Barbaricum* datowane są w ramach faz B<sub>2</sub>-C<sub>1a</sub><sup>76</sup>. Najbliższe terytorialnie analogie dla miecza z Grodziska Mazowieckiego znane są z Glinek, pow. otwocki, grób z 1962 roku (B<sub>2a</sub>), oraz z Łajsk, pow. legionowski, grób 18 (B<sub>2b</sub>-C<sub>1a</sub>)<sup>77</sup>.

Dwa żelazne umba oraz brązowe okucia krawędzi tarczy zaginęły. Nie dysponujemy też ich szkicami, co wyklucza jakąkolwiek analizę. Obecność dwóch umb w jednym grobie rejestrowana jest rzadko. Z terenów kultury przeworskiej pewne zespoły z dwoma umbami znamy np. z Łajsk, grób 18<sup>78</sup>; Siemiechowa, pow. łaski, grób 24<sup>79</sup>; Kolonii Rychłocice, pow. wieluński, grób 25<sup>80</sup>; Korzenia, pow. płocki, grób 13<sup>81</sup>. Datowane są one różnie – od młodszego okresu przedrzymskiego po młodszy okres wpływów rzymskich. W dwóch grobach, dla których dysponujemy oznaczeniami antropologicznymi (Kolonia Rychłocice, Korzeń), złożono pochówki jednostkowe.

Okucia krawędzi tarczy, szczególnie wykonane z brązu, również nie są częste<sup>82</sup>. Bliskie terytorialnie analogie pochodzą m.in. ze wschodniego Mazowsza, np. z grobów 62 i 87 z Kamieńczyka, pow. węgrowski<sup>83</sup> i z grobu 4 na stan. 2 w Nadkolu, pow. węgrowski<sup>84</sup>, oraz z centralnej Polski, np. z grobu 13 z Ciebłowic Dużych, pow. tomaszowski<sup>85</sup> i z grobu 43/1934 z Gledzianówka, pow. łączycki<sup>86</sup>; wszystkie datowane są w ramach faz B<sub>1b</sub>-B<sub>2b</sub>.

Przypuszczalnie elementem tarczy jest też żelazny **gwóźdź** (Ryc. 18:8) znaleziony w grobie 10.

**Groty** z grobu 10 to formy powszechnie spotykane na cmentarzyskach kultury przeworskiej w obu fazach wczesnego okresu wpływów rzymskich. Okaz z zadziarami (Ryc. 18:6.6a) odpowiada odmianie 2 typu L w klasyfikacji P. Kaczanowskiego<sup>87</sup>. Mały grot (Ryc. 18:3) reprezentuje typ V, najpewniej jego odmianę 2<sup>88</sup>. Nieco trudniej sklasyfikować mocno skorodowany egzemplarz z żeberkiem (Ryc. 18:2), najbliższy okazom typu II, odmiany 2. Formą młodszą chronologicznie jest natomiast duży grot o masywnym liściu i wielokątnej w przekroju tulei (Ryc. 18:7), który można przypisać do typu XIII. Grot z grobu 10 ze stadium B<sub>2a</sub> byłby więc nieco starszy, niż pozostałe egzemplarze tego typu, datowane w ramach faz B<sub>2b</sub>-C<sub>1b</sub><sup>89</sup>.

Osobnego potraktowania wymaga piąty grot z Grodziska Mazowieckiego (Ryc. 19:2). A. Niewęglowski napisał, że podobno znaleziono go w *obrębie grobu kloszowego*, czy też *między grobami kloszowymi*<sup>90</sup>. Informacja ta wymaga sprostowania. Grot i nakrytą misą popielnicę z kośćmi dostarczył 5 maja 1959 roku do Muzeum w Grodzisku Mazowieckim Hipolit Szczerkowski<sup>91</sup>, który przejął je wcześniej od robotników. Okoliczności odkrycia tych zabytków są nieznane – nie wiadomo, gdzie i kiedy je wydobyto i czy rzeczywiście razem. Zabytek traktować należy więc jak znalezisko luźne, a łączenie go w zespół z przyniesioną razem z nim popielnicą jest nadinterpretacją.

W materiałach wiązanych z kręgiem pomorsko-kloszowym groty broni drzewcowej spotykane są rzadko<sup>92</sup>, a na Mazowszu zupełnie wyjątkowo (np. Gulin-Młyn, pow. radomski, grób 71/84<sup>93</sup>). Charakteryzują się one dość dużym zróżnicowaniem morfologicznym, a część z nich wyraźnie przypomina późniejsze okazy kultury przeworskiej. Wśród tego niewielkiego zbioru tylko jeden okaz, z Jurkowa, pow. pińczowski<sup>94</sup>, nawiązuje kształtem do znaleziska z Grodziska Mazowieckiego. Więcej podobnych egzemplarzy możemy natomiast wskazać pośród groty ludności kultury przeworskiej, zarówno tych z młodszego okresu przedrzymskiego<sup>95</sup>, jak i z wczesnego okresu wpływów rzymskich<sup>96</sup>. Z tego względu wiązanie

<sup>74</sup> M. BIBORSKI, J. ILKJÆR 2006a, 169–176.

<sup>75</sup> CH. MIKS 2007, 92–94.

<sup>76</sup> M. BIBORSKI 2000, 56; M. BIBORSKI, J. ILKJÆR 2006a, 176, ryc. 123; CH. MIKS 2007, 93–94.

<sup>77</sup> M. BIBORSKI 2000, 54, 56, ryc. 5:1.2; tab. 1; M. BIBORSKI, J. ILKJÆR 2006b, 353, 366.

<sup>78</sup> Badania A. Kruk; zbiory MSHM.

<sup>79</sup> M. JAŹDŹEWSKA, W. SICIŃSKI 2017, 27, ryc. 26:3.5.

<sup>80</sup> W. SICIŃSKI 2019, 66, ryc. 39:2.3.

<sup>81</sup> A. KEMPISTY 1968, 318, tabl. VI:2.5; A. WIERCZIŃSKI 1968, tab. I.

<sup>82</sup> B. KONTNY 2004, 150. Widać to wyraźnie w zestawieniu z częstotliwością znalezisk, np.: umb – zob. B. KONTNY 2003, 121, 129, 136, tab. 3.

<sup>83</sup> T. DĄBROWSKA 1997, 22, 27, tabl. XXXI/62:4, XLVI/87:3.4.

<sup>84</sup> J. ANDRZEJOWSKI 1998, 17, tabl. III/4:10.

<sup>85</sup> M. DZIĘGIELEWSKA, M. KULCZYŃSKA 2008, 15, tabl. X/13:11.

<sup>86</sup> E. KASZEWSKA 1978, 81, tabl. XXXII:6.

<sup>87</sup> P. KACZANOWSKI 1995, 33–34, tabl. XVIII:2.

<sup>88</sup> P. KACZANOWSKI 1995, 16–17, tabl. VI:5–8.

<sup>89</sup> P. KACZANOWSKI 1995, 22, tabl. XI:3.4.

<sup>90</sup> A. NIEWĘGŁOWSKI 1965, 239; 1972, 231.

<sup>91</sup> Hipolit Szczerkowski (1895–1960) – pedagog, lokalny animator kultury, fotograf, społecznik, jeden ze współzałożycieli Muzeum Regionalnego PTTK (szerzej J. CACKOWSKA 2009).

<sup>92</sup> J. FOGEL 1980, 97–99, ryc. 8:1–5.8.9; M. GRYGIEL, M. ORZECHOWSKI 2015, 175.

<sup>93</sup> M. CIEŚLAK-KOPYT, I. MIRAŚ 2013, 23, 98, tabl. VII:d.

<sup>94</sup> S. NOSEK 1946, 73, tabl. II:2.

<sup>95</sup> Zob. np. odmiana H/2 według P. ŁUCZKIEWICZA (2006, 119–120, ryc. 39:3.4).

<sup>96</sup> Zob. np. typ XIV według P. KACZANOWSKIEGO (1995, 22–23, tabl. XII:1.2).

omawianego zabytku z ludnością kręgu pomorsko-kłozowego nie jest wykluczone, ale bardzo mało prawdopodobne. Najpewniej jest to zabytek kultury przeworskiej pochodzący z jakiegoś innego, zniszczonego grobu. Za taką interpretacją przemawia też zgięcie liścia, charakterystyczne dla przeworskich grobów znajdujących w kontekstach grobowych.

Ostrogi z grobu 10 reprezentują dwie różne formy. **Ostroga kabłąkowa** (Ryc. 18:5) odpowiada powszechnemu na terenie kultury przeworskiej typowi C<sub>1b</sub> według J. Ginalskiego, datowanemu na fazę B<sub>1</sub> i – rzadziej – wczesny odcinek fazy B<sub>2</sub><sup>97</sup>. Drugi egzemplarz to **ostroga krzesłowata** (Ryc. 18:4), trzyczęściowa, składająca się z brązowej podstawy z dwoma nitami i szyjki oraz z żelaznego, spinającego wszystko w całość, bodźca. Górna partia szyjki uformowana jest w profilowany krążek, który zdobiony był filigranem z białego metalu i brązu (Ryc. 18:4a). Bodziec zachował się tylko w postaci trzonu osadzonego w szyjce i podstawie. Ostrogi krzesłowate to liczna i różnorodna kategoria zabytków<sup>98</sup>, co powoduje problemy z ich systematyką. Najczęściej rejestrowane są na Połabiu i w Skandynawii, rzadziej na terenach leżących na wschód od Odry<sup>99</sup>. W klasyfikacji takich ostróg z ziem polskich okazy o podstawie podobnej jak w wypadku egzemplarza z grobu 10 wyodrębniono w podgrupę IIc, datowaną w ramach faz B<sub>1b</sub>–B<sub>2</sub><sup>100</sup>. Obejmuje ona jednak okazy dość zróżnicowane pod względem budowy szyjki. U części z nich jest ona zredukowana tak silnie, że bodziec prawie sięga podstawy (np. Modła, groby 83 i 112<sup>101</sup>). Inne cechują się szyjką wysoką, z wyraźnie wyodrębnioną częścią do osadzenia bodźca (np. Łęg Piekarski, pow. turecki, kurhan III<sup>102</sup>). Wśród nich właśnie ostroga z Grodziska Mazowieckiego znajduje najlepsze analogie. Niektóre ostrogi odpowiadające temu wariantowi to egzemplarze bimetaliczne, z podstawą i szyjką z brązu oraz żelaznym bodźcem, znane m.in. z Pełczysk, pow. pińczowski<sup>103</sup> czy z grobu 5 w miejscowości Camin, Lkr. Ludwigslust–Parchim w zachodniej Meklemburgii<sup>104</sup>.

Ostrogi z Grodziska Mazowieckiego tworzą nietypowy zestaw złożony z dwóch różnych form. Na terenie kultury przeworskiej podobne przypadki zarejestrowano m.in. w grobie 60 z Kamieńczyka<sup>105</sup>, grobie 6 z Kolonii Rychło-

cic<sup>106</sup> i grobie „okazałym” z Sandomierza-Krakówki, pow. sandomierski<sup>107</sup>. W pierwszym z nich znaleziono dwie ostrogi kabłąkowe i jedną krzesłowatą, w drugim cztery ostrogi kabłąkowe i bodziec krzesłowatej, a w trzecim dwie ostrogi kabłąkowe oraz siedem bodźców ostróg krzesłowatych. W tych wypadkach ostrogi kabłąkowe trzeba uznać za przedmioty tzw. codziennego użytku, natomiast złożenie w grobach ostróg krzesłowatych (w tym samych bodźców, w oczywisty sposób bezużytecznych) musiało być spowodowane innymi czynnikami. Możliwe, że miały one charakter symboliczny, mający np. podkreślić status zmarłego<sup>108</sup>. Niewykluczone, że tak też interpretować trzeba okaz z Grodziska Mazowieckiego. Jego wyjątkowość podkreśla inkrustacja z białego metalu.

**Naczynie brązowe** z grobu 10 (Ryc. 16, 17) to wiadro typu *Östland* wariantu *Juellinge* względnie typów Eggers 39–40<sup>109</sup>. Pod krawędzią jego wylewu zachowały się przynitowane nasady jednego ucha i brązowe nity drugiego (Ryc. 16:1a.b), które zrobiono z żelaza (Ryc. 15:2). Obecność atasz, z których każdą wykonano z innego surowca, sugeruje naprawę. Okaz z Grodziska Mazowieckiego miał żelazny kabłąk (Ryc. 15:1), co jest spotykane w wypadku innych egzemplarzy tego typu<sup>110</sup>.

Naczynia typu *Östland* należą do rzymskich naczyń najczęściej rejestrowanych na terenach barbarzyńskiej Europy. W kontynentalnej części *Barbaricum* datowane są głównie na fazę B<sub>2</sub>, a pojedyncze egzemplarze pochodzą z zespołów z fazy C<sub>1</sub>, w Skandynawii ich chronologia jest szersza, obejmuje bowiem także fazę C<sub>2</sub><sup>111</sup>. Rozprzestrzenienie tych wiader wskazuje, że na ziemię polskie mogły napływać z południa bądź z zachodu<sup>112</sup>. Podstawowe znaczenie ma tu oczywiście – dotychczas nieznaną – lokalizacja warsztatów, w których naczynia te produkowano. Część badaczy sugeruje ich italskie pochodzenie, część skłania się za uznaniem ich też za wyrób prowincjonalny<sup>113</sup>. W wypadku znalezisk z terenów kultury przeworskiej, koncentrujących się w południowej i centralnej Polsce, przypuszcza się, że napływały one z południa, wzdłuż tzw. szlaku bursztynowego<sup>114</sup>.

<sup>97</sup> J. GINALSKI 1991, 57–58.

<sup>98</sup> Zob. E. SMÓŁKA-ANTKOWIAK 2017, tam starsza literatura.

<sup>99</sup> E. ROMAN 1998; J. Tejral 2002, 141.

<sup>100</sup> E. ROMAN 1998, 169–170, tabl. II.

<sup>101</sup> E. ROMAN 1998, tabl. II:1.2; por. J. ANDRZEJOWSKI 2009, 112, 130, tabl. 3.34/83:5.6, 3.51/112:3.4.

<sup>102</sup> E. ROMAN 1998, tabl. II:4.5; por. K. JAŹDŹEWSKI, G. RYCEL 1981, 37, tabl. VI:10.

<sup>103</sup> B. KONTNY, M. RUDNICKI 2002, 148, ryc. 2:d.

<sup>104</sup> M. JAHN 1921, 25, 102, ryc. 24.

<sup>105</sup> T. DĄBROWSKA 1997, 22, tabl. XXIX/60:5–7.

<sup>106</sup> W. SICIŃSKI 2019, 63, ryc. 29:2–6.

<sup>107</sup> L. WILKOŃSKI 1938, 118–119, ryc. XLVIII:4.5.7.9; A. KOKOWSKI, J. ŚCIBOR 1990, tabl. 385:23–29.

<sup>108</sup> Zob. B. KONTNY 2003, 117; 2009a, 105; J. SCHUSTER 2016, 144.

<sup>109</sup> G. EKHOLM 1933, 6; H.J. EGGERS 1951, 163, tabl. 5:39, 6:40.

<sup>110</sup> Np. Kemnitz, Lkr. Potsdam-Mittelmark w Brandenburgii, groby 507, 622, 792 i 838 (R. LASER, H.-U. VOSS 1994, 53–55, tabl. 7:1.3, 8:1), oraz Sandomierz-Krakówka (L. WILKOŃSKI 1938, 111–112).

<sup>111</sup> Ostatnio A. KOKOWSKI 2015, 291–292, tam starsza literatura.

<sup>112</sup> Zob. R. WOŁĄGIEWICZ 1970, 232–233; J. WIELOWIEJSKI 1986, 183; A. KOKOWSKI 2015, 291.

<sup>113</sup> Np. U. LUND HANSEN 1987, 48, 61; Z. KARASOVÁ 1998, 20; A. KOKOWSKI 2015, 291.

<sup>114</sup> J. WIELOWIEJSKI 1986, 183.

Naczynia gliniane i ich fragmenty, które można wiązać z kulturą przeworską, nie są liczne. W grobach znaleziono łącznie sześć naczyń, których forma jest nam znana, oraz fragmenty około pięciu kolejnych, wzmiankowanych na kartach inwentarzowych. Kilkadziesiąt fragmentów ceramiki znaleziono luźno na powierzchni stanowiska podczas badań A. Niewęglowskiego.

Większość zachowanych lub naszkicowanych naczyń znajduje odpowiedniki w klasyfikacji ceramiki T. Liany<sup>115</sup>. Popielnica z grobu 10 (Ryc. 14:1) odpowiada typowi I/2, grupującemu formy z baniastym brzuścem i stosunkowo wyraźnie zaznaczonym załomem korpusu. Datowany on jest najczęściej na fazy B<sub>1</sub>-B<sub>2a</sub>. Naczynie z Grodziska Mazowieckiego ma dno ornamentowane rytmami liniami i rzędami dołków, tworzącymi ośmioramienny krzyż wpisany w okrąg. Dekorowanie den naczyń w kulturze przeworskiej nie jest rzadkością. Szczególnie często rejestrujemy je u wczesnorzymskich miseczek<sup>116</sup>, ale spotykane jest też w wypadku innych form. Wątki zdobnicze są dość zróżnicowane. Najprostsze ograniczają się do rytych, pojedynczych, zazwyczaj krzyżujących się linii<sup>117</sup>. Inne cechują się bardziej rozbudowaną kompozycją<sup>118</sup>. Wśród nich szczególne miejsce zajmują motywy wiążące się z symboliką słońca, najczęściej swastyki<sup>119</sup>. Jako znak solarny można również interpretować ornament popielnicy znalezionej w Grodzisku Mazowieckim. Podobne wzory umieszczono na dnie naczynia z grobu 1 w Domaradzicach, pow. rawicki<sup>120</sup>, na pustej nóżce naczynka z grobu 115 z Kamieńczyka<sup>121</sup> czy na dnie popielnicy z Modły, grób 218<sup>122</sup>.

Do typu II/1, tj. form dwustożkowych z wyraźnie wyodrębnioną plastycznie szyją, można zaliczyć zachowane szczątkowo naczynie z grobu 10 (Ryc. 14:2) oraz miszkę z grobu 7 (Ryc. 11:1). Naczynia tego typu występują w zespołach z obu faz wczesnego okresu wpływów rzymskich<sup>123</sup>.

Z grobu 9, datowanego na fazy B<sub>2b</sub>-B<sub>2</sub>/C<sub>1</sub>, pochodzą dwa naczynia. Większe (Ryc. 13:4), które miało nakrywać popielnicę, to dwustożkowy garnek bez wyodrębnionego wylewu, grupy III. Jest to forma często spotykana na cmentarzyskach przeworskich w młodszym odcinku

wczesnego okresu wpływów rzymskich<sup>124</sup>. Domniemana popielnica to miska o zaokrąglonym brzuścu i wychylnym wylewie (Ryc. 13:3). Bardzo podobne naczynia znamy np. z grobu 174 ze Spicymierza, pow. poddębicki<sup>125</sup> czy z grobu 6 z Kutna, stan. 2<sup>126</sup> – oba zespoły datowane są na młodszy okres wpływów rzymskich. Misa miała chropowacą dolną część brzuśca. Tak opracowane naczynia misowate odkryto też na innych zachodniomazowieckich cmentarzyskach kultury przeworskiej, np. w Grodzisku Mazowieckim-Kałużynie<sup>127</sup>, w grobie 4 z Błonia, pow. warszawski zachodni, stan. 17<sup>128</sup> czy w grobie 34 ze Żdźarów, pow. sochaczewski<sup>129</sup>.

Popielnica z grobu 8 (Ryc. 12:1) to garnek o esowatym profilu grupy V. Naczynia takie, często pełniące funkcję popielnic, znajdują się w grobach z późnego odcinka fazy B<sub>2</sub> i młodszego okresu wpływów rzymskich<sup>130</sup>, co odpowiada metryce grobu 8 (fazy B<sub>2b</sub>-C<sub>1a</sub>).

Pozostałe fragmenty ceramiki kultury przeworskiej nie dają podstaw do odtworzenia form naczyń. Były wśród nich fragmenty naczyń cienkościennych o gładkich powierzchniach, jak i skorupy grubościennych i chropowaczone. Część z nich nosiła ślady wtórnego przepalenia.

#### CHARAKTERYSTYKA CMENARZYSKA

Na nekropoli zarejestrowano cztery groby ludności kultury przeworskiej. W grobie 8 pochowano dorosłą kobietę, zaś do pozostałych obiektów nie udało się przypisać żadnego z bezmetrykowych zbiorów kości. Przypadkowe okoliczności odkrycia trzech grobów oraz brak jakiegokolwiek dokumentacji polowej powodują, że nie dysponujemy żadnymi informacjami dotyczącymi jam grobowych. Wiadomo, że w obiektach 8, 9 i 10 szczątki ludzkie znajdowały się w naczyniach glinianych. W tym ostatnim, wyeksplorowanym podczas badań archeologicznych, popielnica stała w jamie wypełnionej ciemną ziemią zmieszaną z resztkami stosu. W grobie 9 misa (domniemana popielnica) miała być nakryta większym naczyniem – garnkiem; do informacji tej podchodzić trzeba jednak z dużą rezerwą<sup>131</sup>. Z cmentarzysk kultury przeworskiej znamy wprawdzie wypadki nakrywania popielnic<sup>132</sup>, najczęściej jednak pokrywają przysłania-

<sup>115</sup> T. LIANA 1970, 438–440, tabl. I, II.

<sup>116</sup> A. MISTEWICZ 2006; M. HEGEWISCH 2006, 201–206.

<sup>117</sup> Np. Niedanowo, groby 3 i 104 (W. ZIEMIŃSKA-ODOJOWA 1999, 12, 27, tabl. II/3:1, XXXII/104:9).

<sup>118</sup> Np.: Domaradzice, groby 91 i 136 (B. KOSTRZEWSKI 1954, 203–204, 234, ryc. 88:9, 156:5); Kutno, stan. 6, pow. loco, grób 2 (J. MOSZCZYŃSKI 1994, 215, ryc. 2:3).

<sup>119</sup> Np.: Kamieńczyk, grób 115 (T. DĄBROWSKA 1997, 33, tabl. LXI/115:20); Nieszawa Kolonia, pow. opolski (lubelski), obiekt 59 (M. STASIAK-CYRAN 2016, 28, LXXIV:6).

<sup>120</sup> B. KOSTRZEWSKI 1954, 155, ryc. 3:5.

<sup>121</sup> T. DĄBROWSKA 1997, 32, tabl. LXI/115:12.

<sup>122</sup> J. ANDRZEJOWSKI 2006, 225, ryc. 13:5.

<sup>123</sup> T. LIANA 1970, 439, tabl. II:1-2.

<sup>124</sup> T. LIANA 1970, 439, tabl. II:14.18.21.

<sup>125</sup> A. KIETLIŃSKA, T. DĄBROWSKA 1963, 169, tabl. XXV:3.

<sup>126</sup> J. MOSZCZYŃSKI 1994, 217, tabl. V:7.

<sup>127</sup> B. BARANKIEWICZ 1959, 209, tabl. XIV:12.

<sup>128</sup> Badania S. Woydy; zbiory MSHM.

<sup>129</sup> Z. NOWAKOWSKI 2003, 288, tabl. VII/32:2.6.

<sup>130</sup> T. LIANA 1970, 439, tabl. II:15–17.19.20.

<sup>131</sup> Wszystkie duże i chropowaczone naczynia odkryte wcześniej przez robotników to okazy z wczesnej epoki żelaza, które pełniły rolę klozety. Nie można wykluczyć, że *per analogiam* zinterpretowali też oni podobne przecież naczynie kultury przeworskiej z grobu 8.

<sup>132</sup> Np. Młodzikowo, pow. średzki, groby 74a, 110, 173 i 227 (A. DYMACEWSKI 1958, 243, 274, 323, 370); Niedanowo, groby 2, 86, 179, 180,

ły ich wylew i ewentualnie górną partię, czasem otwory popielnic przykrywano dużymi fragmentami naczyń grubościennych<sup>133</sup>. Groby z całą urną umieszczoną „pod kloszem”, którego rolę pełniły naczynia o chropowatej powierzchni, rejestrowane są wyjątkowo<sup>134</sup>.

Najmniej wiemy o, najprawdopodobniej jamowym, grobie 7. Wszystkie naczynia z tego obiektu noszą ślady wtórnego przepalenia. Trzeba też podkreślić, że w przekazanym przez znalazców materiale nie było kości.

Pochówki, które odkryto na cmentarzysku, pochodzą z wczesnego okresu wpływów rzymskich, ewentualnie też z początków fazy C. Grób 10 datowany jest na stadium B<sub>2a</sub>, grób 9 na fazy B<sub>2b</sub>-B<sub>2</sub>/C<sub>1</sub>, grób 8 na fazy B<sub>2b</sub>-C<sub>1a</sub>, a grób 7 tylko ogólnie na fazy B<sub>1</sub>-B<sub>2</sub>. Inwentarz grobów 7, 8 i 9 nie odbiega od standardu znanego z innych wczesnorzymskich nekropoli kultury przeworskiej<sup>135</sup>. Trzeba jednak pamiętać, że obiekty te zostały „wyeksplorowane” przez pracowników budowlanych, ich inwentarze niekoniecznie więc są kompletne. Inaczej jest w wypadku grobu 10, zbadanego przez A. Niewęglowskiego. Jest to jeden z bogatszych pochówków odkrytych na terenach leżących między Bzurą, Rawką a Wisłą, wskazujący na ponadprzeciętną pozycję społeczną zmarłego. Na jego szczególny charakter wskazuje importowane naczynie brązowe, a także liczne elementy uzbrojenia – na ich podstawie sugerowano, że w grobie mogły zostać pochowane dwie osoby (wojownicy)<sup>136</sup>. Tezy tej nie można zweryfikować badaniami antropologicznymi, bowiem kości ludzkie z tego grobu zaginęły albo są nierozpoznane w zbiorze materiałów bezmetrykowych. Z cmentarzysk przeworskich znamy groby jednostkowe z wyjątkowo liczным uzbrojeniem. Przykłady pochówków indywidualnych z dwoma umkami przywołał wyżej. Także cztery groty z Grodziska Mazowieckiego nie muszą być interpretowane jako zestaw należący do dwóch osób. Reprezentują one różne formy i mogły służyć jednemu wojownikowi do kilku celów: do walki lub polowań, do miotania lub pchania. Trzeba jednak podkreślić, że wypadki odkrywania w jednym zespole trzech lub więcej grotów są sporadyczne<sup>137</sup>. W fazie B<sub>2a</sub>, na którą datowany jest grób 10,

dominują komplety złożone z dwóch grotów, z których jeden często miał zadziory<sup>138</sup>. Obecność ponadprzeciętnie licznych elementów uzbrojenia nie może być więc jedyną przesłanką do uznania grobu za miejsce pochówku dwóch lub więcej osób.

Na zachodnim Mazowszu rzymskie naczynia brązowe są nieliczne – znaleziono je dotychczas tylko na kilku stanowiskach. Fragmenty jednego lub dwóch nieokreślonych bliżej naczyń, z których jedno mogło pełnić rolę popielnicy, odkryto w Sochaczewie, pow. loco<sup>139</sup>. Dalsze okazy zarejestrowano na obszarze tzw. Mazowieckiego Centrum Metalurgicznego<sup>140</sup> i w sąsiadującej z nim strefie nadwiślańskiej. Fragmenty situli o wyodrębnionej, cylindrycznej szyi i płaskim wylewie, odkryto w grobie 21 z Cząstkowa Polskiego, pow. nowodworski<sup>141</sup>, niewielki ułamek naczynia pochodzi zaś z osady z Kotowic, pow. pruszkowski<sup>142</sup>. Starożytna metryka wzmiankowanego w literaturze naczynia z Płochocina w pow. warszawskim zachodnim jest bardzo wątpliwa<sup>143</sup>.

Cmentarzysko w Grodzisku Mazowieckim położone jest w granicach zwartego, zachodnio-mazowieckiego skupienia osadniczego kultury przeworskiej, w obrębie którego funkcjonował ośrodek metalurgii żelaza<sup>144</sup>. W promieniu kilku kilometrów od niego zarejestrowano kilkadziesiąt stanowisk kultury przeworskiej<sup>145</sup>. Część z nich to obiekty znane wyłącznie z prospekcji powierzchniowych, na innych prowadzono prace wykopaliskowe. Wśród tych ostatnich można wymienić badane na dużą skalę, niestety w większości dotychczas nieopublikowane osady w Tłustem, stan. II<sup>146</sup>, Wólce Grodzkiej, stan. I<sup>147</sup>, Grodziska Mazowieckiego, stan. XII<sup>148</sup>, Kraśniczej Woli<sup>149</sup> i Izdebnie Kościelnym<sup>150</sup>, wszystkie miejscowości w pow.

227, 229, 238, 247, 252, 288 i 313 (W. ZIEMIŃSKA-ODOJOWA 1999, 127), Wymysłowo, pow. gostyński, groby 171, 178, 267, 270 i 328 (S. JASNOSZ 1952, 110, 123, 177, 180, 217).

<sup>133</sup> Np. Kleszewo, pow. pułtuski, grób 104 (badania S. Woydy, zbiory MSHM), Oblin, grób 27, pow. garwoliński (K. CZARNECKA 2007, 17).

<sup>134</sup> Ostatnio cztery obiekty tego typu odkryto na cmentarzysku w Czersku, pow. piaseczyński (K. WĄTEMBORSKA-RAKOWSKA 2014, 271).

<sup>135</sup> Por. zachodniomazowieckie nekropole w Grodzisku Mazowieckim-Kałęczynie (B. BARANKIEWICZ 1959), Żdźarówie (Z. NOWAKOWSKI 2003), Sochaczewie-Karwowie, pow. sochaczewski (A. CIEŚLIŃSKI, W. NOWAKOWSKI 2002) czy Wólce Łasieckiej, pow. skierniewicki (T. DĄBROWSKA, W. BENDER 2012).

<sup>136</sup> A. NIEWĘGLOWSKI 1972, 231.

<sup>137</sup> Zob. np. Kolonia Rychłocice, grób 18 z czterema grotami (W. SI-

CIŃSKI 2019, 65, ryc. 34:8–11) czy Oblin, grób 45b z pięcioma grotami (K. CZARNECKA 2007, 21–22, tabl. L/3–7).

<sup>138</sup> B. KONTNY 2009b, 110–111, 114, diagram 3-4.

<sup>139</sup> K. OPASZOWSKA 2001, 198, 201, ryc. 3:c.d.

<sup>140</sup> S. WOYDA 2002; 2005.

<sup>141</sup> Badania M. Kulisiewicz-Kubiela, zbiory MSHM.

<sup>142</sup> Badania i zbiory MSHM.

<sup>143</sup> Zob. J. WIELOWIEJSKI 1986, 293 nr 229; za nim L. TYSZLER 2014, 196; por. I. KOWALCZYK-MIZERAKOWSKA 2019, 205, tabl. 20. Podczas badań powierzchniowych znaleziono tu ułamek górnej partii naczynia z brązu o powierzchni platerowanej warstwą cyny, który J. Wielowiejski uznał za rondel. Szczególne wątpliwości odnośnie do jego starożytnej metryki budzi masywność przedmiotu oraz niemal zupełny brak śladów korozji (zabytek w zbiorach MSHM).

<sup>144</sup> S. WOYDA 2002; 2005.

<sup>145</sup> S. WOYDA 2002, ryc. 1.

<sup>146</sup> A. WALUŚ 1979; K. DANYS-LASEK ET ALII 2011.

<sup>147</sup> Inf.Arch. 1997 (2006), 167–168.

<sup>148</sup> Inf.Arch. 1996 (2005), 158–160; M. LEWANDOWSKI ET ALII 2007. Także badania MSHM w 1997 roku (materiały w zbiorach MSHM).

<sup>149</sup> Badania i zbiory MSHM; por. Inf.Arch. 1996 (2005), 169–170; 1997 (2006), 147.

<sup>150</sup> M. KOŁACZ 1995; H. MACHAJEWSKI 2016.

grodziskim. Około 2 km na południe od stan. X znajduje się nekropola w Grodzisku Mazowieckim-Kałęczynie<sup>151</sup>. Podczas badań archeologicznych w latach 20. zeszłego stulecia odkryto tam ponad 30 grobów ciałopalnych, co najmniej jeden inhumacyjny i kilka jam o nieznannej funkcji, z obszaru cmentarzyska pozyskano też pokazny zbiór zabytków tzw. luźnych. Zarejestrowane groby pochodzą z faz B<sub>2</sub>-C<sub>1b</sub>, i może C<sub>2</sub> (grób 1), zaś najmłodszym zabytkiem jest odkryty bez kontekstu miecz typu *Ejsbøl-Sarry* z faz C<sub>2</sub>-D<sup>152</sup>. Obie nekropole z Grodziska Mazowieckiego funkcjonowały więc przez pewien okres równocześnie. Na ślady kolejnego cmentarzyska (m.in. grób z młodszego okresu przedrzymskiego) natrafiono w Chrzanowie Małym, pow. grodziski<sup>153</sup>, około 2,5 km na północny wschód od stan. X.

\* \* \*

Opisane tu cmentarzysko z Grodziska Mazowieckiego jest jednym z wielu mazowieckich miejsc grzebalnych użytkowanych przez ludność kultur grobów kloszowych i przeworskiej<sup>154</sup>. Brak jakiegokolwiek dokumentacji powoduje, że nie wiemy nic o wzajemnym usytuowaniu grobów obu tych kultur, poza tym, że znajdowały się one blisko siebie<sup>155</sup>. Wczesna pozycja chronologiczna zespołów kloszowych i datowanie grobów przeworskich „dopiero” na okres wpływów rzymskich wyklucza stawianą na podstawie tych materiałów hipotezę

o ciągłości użytkowania nekropoli od starszego okresu przedrzymskiego po wczesny okres wpływów rzymskich<sup>156</sup>. Zbieżność ta nie musi być oczywiście przypadkowa. Możliwe, że wśród lokalnej populacji kultury przeworskiej przetrwała świadomość sakralnego charakteru tego miejsca, lub też został on rozpoznany i – z nieznanymi nam przyczyn – zaakceptowany. Czy okoliczni mieszkańcy mieli świadomość istnienia dawnej nekropoli także w połowie XVIII wieku, kiedy na terenie tym ponownie zaczęto grzebać zmarłych?

Dr Bartłomiej Kaczyński

Państwowe Muzeum Archeologiczne w Warszawie

ul. Długa 52 «Arsenał»

PL 00-241 Warszawa

bartlomiej.kaczyński@yahoo.com

<https://orcid.org/0000-0003-2084-5433>

Marcin Woźniak

Muzeum Starożytnego Hutnictwa Mazowieckiego im. Stefana Woydy w Pruszkowie

Plac Jana Pawła II 2

PL 05-800 Pruszków

marcin.wozniak@yahoo.pl

<https://orcid.org/0000-0003-0488-8935>

Received: 28.04.2020 / Revised: 3.05.2020 / Accepted: 2.06.2020

## BIBLIOGRAFIA

- ANDRZEJOWSKA M. 1988: *Cmentarzysko kultury grobów kloszowych w Sulbinach, woj. siedleckie*, WA XLIX/1 (1984), 109–138.
- ANDRZEJOWSKA M. 1995: *Ponowne spojrzenie na kwestię periodyzacji cmentarzysk kloszowych z Mazowsza i Podlasia*, [w:] T. Węgrzynowicz et alii (red.), *Kultura pomorska i kultura grobów kloszowych. Razem i osobno? Materiały z konferencji w dniach 24–26 listopada 1993*, Warszawa, 127–140.
- ANDRZEJOWSKA M. 2003: *Groby kloszowe z cmentarzyska w Stodzewie, gm. Parysów, stan. 3*, WA LVI (2002–2003), 131–144.
- ANDRZEJOWSKA M. 2005: *Nekropola w Dziecinowie, pow. otwocki na tle problematyki cmentarzysk pomorsko-kloszowych na Mazowszu*, [w:] M. Fudziński, H. Paner (red.), *Aktualne problemy kultury pomorskiej*, Gdańsk, 125–144.
- ANDRZEJOWSKA M. 2008: *Stanowisko ze schyłku epoki brązu i z wczesnej epoki żelaza w Dziecinowie, pow. otwocki*, WA LX, 225–320.
- ANDRZEJOWSKA M. 2012: *Warszawa-Grochów „ul. Górników” – cmentarzysko z wczesnej epoki żelaza*, WA LXIII, 33–114.
- ANDRZEJOWSKA M., WĘGRZYNOWICZ T. 1995: *Osadnictwo z epoki brązu i cmentarzysko kultury grobów kloszowych w Warszawie-Zerzniu*, WA LIII/1 (1993–1994), 57–111.
- ANDRZEJOWSKI J. 1998: *Nadkole 2. A Cemetery of the Przeworsk Culture in Eastern Poland*, Monumenta Archaeologica Barbarica V, Warszawa.
- ANDRZEJOWSKI J. 2006: *Nekropola ze schyłku starożytności w Modle koło Mławy*, [w:] W. Nowakowski, A. Szela (red.), *Pogranicze trzech światów. Kontakty kultur przeworskiej, wielbarskiej i bogaczewskiej w świetle materiałów z badań i poszukiwań archeologicznych*, Światowit Supplement Series: P: Prehistory and Middle Ages IV, Warszawa, 15–44.
- ANDRZEJOWSKI J. 2009: *Nekropola w Modle a późna faza kul-*

<sup>151</sup> B. BARANKIEWICZ 1959.

<sup>152</sup> M. BIBORSKI, J. ILKJÆR 2006a, 259–271.

<sup>153</sup> T. PIĘTKA 1957.

<sup>154</sup> Ostatnio T. DĄBROWSKA 2008, 94–95, tam starsza literatura.

<sup>155</sup> A. NIEWĘGŁOWSKI 1972, 231. Uwaga ta nie dotyczy „grobu” 6.

<sup>156</sup> Zob. A. NIEWĘGŁOWSKI 1964, 239; 1966, 56; 1972, 231.

- tury przeworskiej na północnym Mazowszu, mps dysertacji w Instytucie Archeologii Uniwersytetu Warszawskiego.
- BARANKIEWICZ B. 1959: *Cmentarzysko z okresu rzymskiego w Grodzisku Mazowieckim*, MS V, 191–231.
- BARAŃSKI J. 1989: *Grodzisk Mazowiecki w latach 1794–1864*, [w:] J. Kazimierski (red.), *Dzieje Grodziska Mazowieckiego*, Prace Mazowieckiego Ośrodka Badań Naukowych 52, Warszawa, 135–150.
- BENDKOWSKI J. 2018: *Portret, co miał zatkać dziurę w dachu...*, „Cenne, bezcenne, utracone” 1/90-2/91 [http://cenne-bezcenne.pl/wp-content/uploads/2018/11/09\_BENDKOWSKI-www.pdf; dostęp: 19.04.2020].
- BERGMAN E. 1990: *Cmentarz żydowski w Grodzisku Mazowieckim. Studium historyczno-konserwatorskie wykonane na zlecenie Stołecznej Pracowni Dokumentacji Dóbr Kultury*, mps w archiwum Mazowieckiego Wojewódzkiego Konserwatora Zabytków w Warszawie.
- BIBORSKI M. 2000: *Nowe znaleziska rzymskich mieczy z Barbaricum w świetle problemów konserwatorskich*, [w:] R. Madyda-Legutko, T. Bochnak (red.), *SVPERIORES BARBARI*. Księga ku czci Profesora Kazimierza Godłowskiego, Kraków, 49–80.
- BIBORSKI M., ILKJÆR J. 2006a: *Illerup Ådal 11. Die Schwerter. Textband*, Jysk Arkæologisk Selskab XXV:11, Århus.
- BIBORSKI M., ILKJÆR J. 2006b: *Illerup Ådal 21. Die Schwerter. Katalog, Tafeln und Fundlisten*, Jysk Arkæologisk Selskab XXV:12, Århus.
- BOJANEK M. 1917: *Kościół i parafia w Grodzisku. Monografia historyczna na podstawie kronik parafialnych*, Warszawa.
- BUGAJ E. 1999: *Motywy figuralne na ceramice germańskiego kręgu kulturowego*, Poznań.
- CABANOWSKI M. 1996: *Mój Grodzisk*, Grodzisk Mazowiecki.
- CACKOWSKA J. 2009: *Grodziski chłopak. Szkice o życiu i działalności Hipolita Szczerkowskiego*, Grodzisk Mazowiecki.
- CHOIŃSKA-MIKA J. 1989: *Dzieje Grodziska Mazowieckiego od XIII do XVIII wieku*, [w:] J. Kazimierski (red.), *Dzieje Grodziska Mazowieckiego*, Prace Mazowieckiego Ośrodka Badań Naukowych 52, Warszawa, 119–133.
- CHOMENTOWSKA B. 1970: *Cmentarzyska kultury pomorskiej na Mazowszu*, „Światowit” XXXI, 189–280.
- CIEŚLAK-KOPYT M., MIRAŚ I. 2013: *Gulin-Młyn, stanowisko 1. Cmentarzyska kultury pomorskiej i przeworskiej w regionie radomskim*, Ocalone Dziedzictwo Archeologiczne 3, Pętkowice-Radom.
- CIEŚLIŃSKI A., NOWAKOWSKI W. 2002: *Zniszczone cmentarzysko kultury przeworskiej w Sochaczewie Karwowie*, [w:] J. Andrzejowski, R. Prochowicz, A. Żórawska (red.), *VARIA BARBARICA Zenoni Woźniak ab amicis dicata*, Monumenta Archaeologica Barbarica. Series Gemina I, Warszawa-Lublin, 185–210.
- CZARNECKA K. 2007: *Oblin. Ein Gräberfeld der Przeworsk-Kultur in Südmasowien*, Monumenta Archaeologica Barbarica XIII, Warszawa.
- CZOPEK S. 1992: *Południowo-wschodnia strefa kultury pomorskiej*, Rzeszów.
- DANYS-LASEK K. ET 2011: K. Danys-Lasek, P. Lasek, T. Morysiński, A. Waluś, *Thuste, st. II, woj. mazowieckie. Badania w latach 2007–2008*, „Światowit” VIII (XLIX), fasc. B (2009–2010), 269–271.
- DĄBROWSKA T. 1995: *Późne odmiany fibul silnie profilowanych w Polsce*, WA LIII/1 (1993–1994), 3–34.
- DĄBROWSKA T. 1997: *Kamieńczyk. Ein Gräberfeld der Przeworsk-Kultur in Ostmasowien*, Monumenta Archaeologica Barbarica III, Kraków.
- DĄBROWSKA T. 1998: *Die kräftig profiliertem Fibeln Almgren Gruppe IV, Fig. 74–84 (Trompetenfibeln) – mit einem Ausblick auf die östlichen Formen*, [w:] J. Kunow (red.), *100 Jahre Fibelformen nach Oscar Almgren. Internationale Arbeitstagung 25.–28. Mai 1997, Kleinmachnow, Land Brandenburg*, Forschungen Archäologie im Land Brandenburg 5, Wünsdorf [2002], 149–156.
- DĄBROWSKA T. 2008: *Młodszy okres przedrzymski na Mazowszu i zachodnim Podlasiu. Zarys kulturowo-chronologiczny*, MSiW VII.
- DĄBROWSKA T., BENDER W. 2012: *Materiały ze stan. 1 w Wólce Łasieckiej, gm. Bolimów, pow. skierniewicki*, WA LXIII, 161–225.
- DZIEGIELEWSKA M., KULCZYŃSKA M. 2008: *Cieblowice Duże. Ein Gräberfeld der Przeworsk-Kultur in südwestlichen Masowien*, Monumenta Archaeologica Barbarica XIV, Warszawa.
- DYMACZEWSKI A. 1958: *Cmentarzysko z okresu rzymskiego w Młodzikowie, pow. Środa*, FAP VIII–IX (1957–1958), 179–442.
- EGGERS H.J. 1951: *Der römische Import im freien Germanien*, Atlas der Urgeschichte I, Hamburg.
- EKHOLM G. 1933: *Bronskärnen av Östlands- och Vestlandstyp: en förberedande sammanställning*, Det Kongelige Norske Videnskabers Selskab Skrifter 5, Trondheim.
- FOGEL J. 1980: *Uzbrojenie ludności kultury wschodniopomorskiej*, PArch. 27, 87–123.
- GĄDZIKIEWICZ M. 1954: *Wybrane zagadnienia z badań nad kulturą grobów kloszowych*, WA XX/2, 134–177.
- GINALSKI J. 1991: *Ostrogi kabłąkowe kultury przeworskiej. Klasyfikacja typologiczna*, PArch 38, 53–84.
- GŁOSIK J. 2001: *Katalog materiałów Pogotowia Archeologicznego za lata 1982–1991*, WA LV (1999–2001), 219–243.
- GRYGIEL M., ORZECZOWSKI M. 2015: *Zabytki z grobu (?) kultury pomorskiej z miejscowości Ławy, pow. Kazimierza Wielka, woj. świętokrzyskie*, MatArch. XL, 169–194.
- HEGEWISCH M. 2006: *Germanische Adaptionen römischen Importgefäße*, BerRGK 86 (2005), 197–348.
- JAHN M. 1921: *Die Reitersporen, seine Entstehung und früheste Entwicklung*, Mannus-Bibliothek 21, Leipzig.
- JAMROZIK B. 1988: *Urny sprzed 20 wieków wykopano w Grodzisku Mazowieckim*, „Express Wieczorny. Kulisy” 94 (12529) z 13–15 maja 1988, 1–2.
- JASNOSZ, S. 1952: *Cmentarzysko z okresu lateńskiego i rzymskiego w Wymysłowie, pow. Gostyń*, FAP II (1951), 1–282.
- JAŹDŻEWSKA M., SICIŃSKI W. 2017: *Siemichów stanowisko 2, województwo łódzkie. Cmentarzysko i osada kultury przeworskiej*, Łódź.

- JAŹDŹEWSKI K., RYCEL G. 1981: *Habent sua fata tumuli!*, ZOW XLVII/1–2, 30–48.
- KACZANOWSKI P. 1995: *Klasyfikacja grotów broni drzewcowej kultury przeworskiej z okresu rzymskiego*, Klasyfikacje zabytków archeologicznych I, Kraków.
- KACZYŃSKI B. 2011: *Zespół nekropolii kultury grobów kloszowych z powiatu grodziskiego, Grodzisk Mazowiecki, stan. X, XII, XVIII oraz Kozery, stan. VII*, mps pracy magisterskiej w Instytucie Archeologii Uniwersytetu Warszawskiego.
- KACZYŃSKI B. 2016: *Bogato ornamentowane naczynie z cmentarzyska z wczesnej epoki żelaza w Grodzisku Mazowieckim, st. XII, „Światowit” X (LI), fasc. B (2012)*, 87–103.
- KARASOVÁ Z. 1998: *Die römischen Bronzegefäße in Böhmen*, Fontes Archaeologici Pragenses 22, Prague.
- KASZEWSKA E. 1978: *Cmentarzysko kultury przeworskiej w Gledzianówku (stan. 1), woj. płockie*, PMMAE 24 (1977), 63–232.
- KEMPISTY A. 1965: *Obrządek pogrzebowy w okresie rzymskim na Mazowszu, „Światowit” XXVI*, 5–163.
- KEMPISTY A. 1968: *Cmentarzysko ciałopalne z późnego okresu rzymskiego w miejscowości Korzeń, pow. Gostynin*, MS XI, 303–415.
- KIETLIŃSKA A., DĄBROWSKA T. 1963: *Cmentarzysko z okresu wpływów rzymskich we wsi Spicymierz, powiat Turek*, MS IX, 143–254.
- KIETLIŃSKA A., MIKŁASZEWSKA R. 1963: *Cmentarzysko grobów kloszowych we wsi Transbór, powiat Mińsk Mazowiecki*, MS IX, 255–330.
- KLECZYŃSKI J. 1913: *(Kronika krajoznawcza), „Ziemia” IV/40*, 659–660.
- KOKOWSKI A. 2015: *Importowane naczynie rzymskie z miejscowości Karzec w Wielkopolsce*, [w:] B. Kontny (red.), *Ubi tribus faucibus fluenta Vistulae fluminis ebibuntur. Jerzy Okulicz-Kozaryn in memoriam*, ŚWIATOWIT Suppl. Series B: Barbaricum 11, Warszawa, 289–296.
- KOKOWSKI A., ŚCIBOR J. 1990: *Tombe princière de Sandomierz-Krakówka, periode romaine precoce*, InvArch. LXIII.
- KOŁACZ M. 1995: *Osada kultury przeworskiej w Izdebnie Kościelnym, stanowisko I, gmina Grodzisk Mazowiecki*, Barbaricum 5, Warszawa.
- KONTNY B. 2003: *Przekaz z zaświatów. Analiza zestawów uzbrojenia z grobów w kulturze przeworskiej z okresu wczesnorzymskiego i początków młodszego okresu rzymskiego, „Światowit” V (XLVI), fasc. B*, 111–178.
- KONTNY B. 2004: *Uzbrojenie kultury przeworskiej w okresie wpływów rzymskich i początkach okresu wędrówek ludów*, [w:] J. Andrzejowski, A. Kokowski, Ch. Leiber (red.), *Wandalowie – strażnicy bursztynowego szlaku. Państwowe Muzeum Archeologiczne w Warszawie, 8 marca – 16 czerwca 2004. Katalog wystawy*, Warszawa-Lublin, 143–161.
- KONTNY B. 2009a: *War as seen by an archaeologist. Reconstruction of barbarian weapons and fighting techniques in the Roman Period based on the analysis of graves containing weapons. The case of the Przeworsk Culture*, [w:] L. Kocsis (red.), *The Enemies of Rome. Proceedings of the 15th International Roman Military Equipment Conference, Budapest 2005*, „Journal of Roman Military Equipment Studies” 16 (2008), 107–145.
- KONTNY B. 2009b: *Horse and its Use in the Przeworsk Culture in the Light of Archaeological Evidence*, [w:] A. Bluijiené (red.), *The Horse and Man in European Antiquity (Worldview, Burial Rites, and Military and Everyday Life)*, Archaeologia Baltica 8, Klaipėda, 92–114.
- KONTNY B., RUDNICKI M. 2002: *Ostrogi z Pelczysk, pow. pińczowski. Nowe oblicze stanowiska z okresu lateńskiego i okresu wpływów rzymskich, „Światowit” IV (XLV), fasc. B*, 145–155.
- KORDOWSKA M., KOWALSKA K. 2018: *Łgonice Małe, stan. II. Cmentarzysko kultury przeworskiej nad dolną Pilicą*, Monumenta Archaeologica Barbarica. Series Gemina VII, Warszawa.
- KOSTRZEWSKI B. 1954: *Cmentarzysko z okresu późnolateńskiego i rzymskiego w Domaradzicach pow. Rawicz, FAP IV (1953)*, 153–274.
- KOSTRZEWSKI B. 1956: *Materiały do najdawniejszego osadnictwa na terenie Pyszącej w pow. śremskim, FAP VI (1955)*, 30–64.
- KOSTRZEWSKI J. 1919: *Die ostgermanische Kultur der Spätlatènezeit. I. Teil*, Mannus-Bibliothek 18, Leipzig-Würzburg.
- KOWALCZYK-MIZERAKOWSKA I. 2019: *Finds of Roman Imports in the Areas of the Ancient Iron-smelting Centers in Poland. Catalogue*, Warszawa.
- LASER R., VOSS H.-U. 1994: *CRFB Deutschland 1: Brandenburg-Berlin*, Bonn.
- LEWANDOWSKI M. ET ALII 2007: M. Lewandowski, A. Urbaniak, A. Strobin, P. Zawilski, *Obiekt kultury przeworskiej o charakterze produkcyjnym odkryty na stanowisku XII w Grodzisku Mazowieckim, pow. loco, „Łódzkie Sprawozdania Archeologiczne” X (2006–2007)*, 71–93.
- LIANA T. 1970: *Chronologia względna kultury przeworskiej we wczesnym okresie rzymskim, WA XXXV/4*, 429–491.
- LUND HANSEN U. 1987: *Römischer Import im Norden. Warenaustausch zwischen dem Römischen Reich und dem freien Germanien während Kaiserzeit unter besonderer Berücksichtigung Nordeuropas*, Nordiske Fortidsminder B/10, København.
- ŁUCZKIEWICZ P. 2006: *Uzbrojenie ludności ziem Polski w młodszym okresie przedrzymskim*, Archaeologia Militaria II, Lublin.
- MACHAJEWSKI H. 2003: *Starożytni hutnicy z Pojezierza Gnieźnieńskiego, Wielkopolski Biuletyn Konserwatorski II/2003*, Poznań, 227–238.
- MACHAJEWSKI H. 2016: *Osada ludności kultury przeworskiej z młodszego i późnego okresu rzymskiego i wczesnej fazy okresu wędrówek ludów*, [w:] S. Domaradzka et alii (red.), *Wielokulturowe stanowisko I w miejscowości Izdebnie Kościelne, gmina Grodzisk Mazowiecki. Źródła archeologiczne z badań wykopaliskowych na trasie autostrady A2, odcinek mazowiecki, Via Archaeologica Masoviensis, ŚWIATOWIT Suppl. Series M 1*, Warszawa, s. 207–350.



- MADYDA-LEGUTKO R. 1984: *Próba rekonstrukcji pasów z metalowymi częściami na obszarze środkowoeuropejskiego Barbaricum w okresie wpływów rzymskich i we wczesnej fazie okresu wędrówek ludów*, PArch 31 (1983), 91–133.
- MADYDA-LEGUTKO R. 1987: *Die Gürtelschnallen der Römischen Kaiserzeit und der frühen Völkerwanderungszeit im mitteleuropäischen Barbaricum*, B.A.R. Int. Series 360 (1986), Oxford.
- MADYDA-LEGUTKO R. 2011: *Studia nad zróżnicowaniem metalowych części pasów w kulturze przeworskiej. Okucia końca pasa*, Kraków.
- MALINOWSKI T. 1979: *Katalog cmentarzysk kultury pomorskiej*, tom 1, Słupsk.
- MIKŁASZEWSKA R. 1963: *Grób kloszowy odkryty w Starogrodzie, pow. Mińsk Mazowiecki*, WA XXIX/3, 319.
- MIKS CH. 2007: *Studien zur römischen Schwertbewaffnung in der Kaiserzeit*. Text, Kölner Studien zur Archäologie der römischen Provinzen 8, Rahden/Westf.
- MIRAS I. 2003: *Kultura pomorska w północno-wschodniej części regionu radomskiego*, mps pracy magisterskiej w Instytucie Archeologii Uniwersytetu Jagiellońskiego.
- MISTEWICZ A. 2006: *Gliniana miseczek naśladowująca naczynie szklane z cmentarzyska kultury przeworskiej w Dąbku, pow. mławski*, [w:] A. Bursche, R. Ciołek, R. Chowaniec (red.), *Nowe znaleziska importów rzymskich z ziem Polski III*, CRFB Polen, Supplement 3, Warszawa, 157–175.
- MO SZCZYŃSKI J. 1994: *Cmentarzyska kultury przeworskiej z okresu rzymskiego w Kutnie, woj. płockie (stan. 2, 3, 6)*, Kultura Przeworska I, Lublin, 213–236.
- NIEWĘGŁOWSKI A. 1965: *Ogólne wyniki i problematyka badań stanowisk z okresu późnolateńskiego i rzymskiego w okolicach Garwolina*, WA XXX/3–4 (1964), 239–245.
- NIEWĘGŁOWSKI A. 1966: *Z badań nad osadnictwem w okresach późnolateńskim i rzymskim na Mazowszu – studium metodyczne*, Biblioteka Archeologiczna 18, Wrocław.
- NIEWĘGŁOWSKI A. 1972: *Mazowsze na przełomie er. Przemiany społeczno-demograficzne i gospodarcze*, Wrocław.
- NIEWĘGŁOWSKI A. *Cmentarzysko...: Cmentarzysko w Grodzisku Maz. przy ul. Chrzanowskiej 1. Charakterystyka obiektu i użytkującej go grupy ludzkiej, niedatowany mps w zbiorach OKGGM.*
- NOSEK S. 1946: *Kultura grobów skrzynkowych i podkloszowych w Polsce południowo-zachodniej*, Prace Prehistoryczne 3, Kraków.
- NOWAKOWSKI Z. 2003: *Cmentarzysko kultury przeworskiej w Żdźdarowie, pow. sochaczewski*, WA LVI (2002–2003), 283–379.
- OPASZOWSKA K. 2001: *Cmentarzysko kultury przeworskiej w Sochaczewie, woj. mazowieckie*, WA LV (1999–2001), 197–207.
- PAŁCZYŃSKI A., PODBIELKOWSKI Z., POLAKOWSKI Z. 1994: *Botanika*, Warszawa<sup>2</sup>.
- PIĘTKA T. 1957: *Ślady cmentarzyska późnolateńskiego w miejsc. Chrzanów Mały, pow. Grodzisk Mazowiecki*, WA XXIV/4, 380–382.
- RAKOWSKI T., WATEMBORSKA-RAKOWSKA K. 2017: *Gniew jest osłą męstwa. Uwagi o oselkach z okresu wpływów rzymskich na podstawie znalezisk z cmentarzyska kultury przeworskiej w Czersku na Urzeczu*, [w:] J. Andrzejowski et alii (red.), *ORBIS BARBARORUM. Studia ad archaeologiam germanorum et baltorum temporibus imperii romani pertinentia Adalberto Nowakowski dedicata*, Monumenta Archaeologica Barbarica. Series Gemina VI, Warszawa-Schleswig, 507–536.
- ROMAN E. 1998: *Ostrogi krzesłowe z terenu ziem polskich*, [w:] J. Ilkjær, A. Kokowski (red.), *20 lat archeologii w Małopolsce I. Weterani*, Lublin (1997), 165–188.
- SCHUSTER J. 2016: *„Ubogi” książę z okazałego grobu ze Zgliczy na Pobodze*, [w:] A. Jarzec, W. Nowakowski, A. Szela (red.), *Pogranicze trzech światów – Mazowsze u schyłku starożytności*, ŚWIATOWIT Suppl. Series P: Prehistory and Middle Ages XVII, Warszawa, 135–164.
- SICIŃSKI W. 2019: *Kolonia Rychłocice stanowisko 1, województwo łódzkie. Cmentarzysko od epoki brązu po okres wędrówek ludów*, Wydawnictwo Fundacji Badań Archeologicznych Imienia Profesora Konrada Jażdżewskiego 27, Łódź.
- SMÓŁKA-ANTKOWIAK E. 2017: *Ostrogi krzesłowe w okresie wpływów rzymskich – stan i potrzeby badań*, „Acta Universitatis Lodzianis. Folia Archaeologica” 31 (2016), Łódź, 19–34.
- STASIAK-CYRAN M. 2016: *Charakterystyka osady w Nieszawie Kolonii w świetle analizy źródeł archeologicznych i badań interdyscyplinarnych*, [w:] M. Stasiak-Cyran (red.), *Nieszawa-Kolonia, stanowisko 5, powiat Opole Lubelskie. Interdyscyplinarna monografia osady z okresu rzymskiego*, Lublin, 10–210.
- TEJRAL J. 2002: *Die Sporen*, [w:] J. Peška, J. Tejral (red.), *Das germanische Königsggrab von Mušov in Mähren. Teil 1. Römisch-Germanisches Zentralmuseum, Monographien 55/1*, Mainz, 141–188.
- TEUBER S.W. 2005: *Die Einlagenkämme der römischen Kaiserzeit und Völkerwanderungszeit*, Neue Ausgrabungen und Forschungen in Niedersachsen 25, Neumünster, 167–310.
- TYSZLER L. 2014: *Importowane rzymskie naczynia metaowe i wykwinne ceramiczne z obszaru dorzeczy Neru i Bzury*, [w:] L. Tyszler, A. Marciniak-Kajzer, M. Olędzki (red.), *Brzeziny. Dzieje miasta i regionu*, Studia Brzeziniensia I, Brzeziny-Łódź, 195–220.
- THOMAS S. 1960: *Studien zu den germanischen Kämme der römischen Kaiserzeit*, Afb 8, 54–215.
- WALUŚ A. 1979: *Zespół narzędzi kowalskich i rolniczych z okresu wpływów rzymskich z miejscowości Tłuste, gm. Grodzisk Mazowiecki, woj. Warszawa, stan. 1*, SprArch. XXXI, 119–128.
- WATEMBORSKA-RAKOWSKA K. 2014: *Pochówek rodzinny z cmentarzyska kultury przeworskiej w Czersku na Urzeczu*, WA LXV, 263–276.
- WAWRZENIECKI M. 1901: *Drobne wiadomości o wykopaliskach przedhistorycznych w Królestwie Polskiem*, „Materyały Antropologiczno-Archeologiczne i Etnograficzne” V, (36)–(51).

- WAWRZENIECKI M. 1910: *Materyały do mapy archeologicznej Polski*, „Materyały Antropologiczno-Archeologiczne i Etnograficzne” XI, (70)–(75).
- WAWRZENIECKI M. 1912: *Poszukiwania zabytków przedhistorycznych w Królestwie Polskim*, „Materyały Antropologiczno-Archeologiczne i Etnograficzne” XII, (34)–(52).
- WĘGRZYNOWICZ T. 1979: *Kultura grobów kloszowych*, [w:] *Prahistoria ziem polskich II*, 169–178.
- WĘGRZYNOWICZ T. 1988: *Uwagi o kulturze grobów kloszowych na Mazowszu i Podlasiu w świetle próby typologicznej klasyfikacji ceramiki*, WA XLIX/1 (1984/1988), 3–16.
- WĘGRZYNOWICZ T. 2006: *Cmentarzysko kultury grobów kloszowych w Wieliszewie, pow. legionowski*, WA LVIII, 215–264.
- WIELOWIEJSKI J. 1986: *Die spätkeltischen und römischen Bronzegefäße in Polen*, BerRGK 66 (1985), 123–320.
- WIERNIŃSKI A. 1968: *Analiza antropologiczna materiału ciałopalnego z cmentarzyska okresu rzymskiego w Korzeniu, pow. Gostynin*, MS XI, 417–423.
- WILKOŃSKI L. 1938: *Grób ciałopalny z okresu wczesnohistorycznego z Krakówki pod Sandomierzem*, WA XV, 106–125.
- WOŁĄGIEWICZ R. 1970: *Napływ importów rzymskich do Europy na północ od środkowego Dunaju*, APolski XV/1, 207–252.
- WOYDA S. 2002: *Mazowieckie Centrum Metalurgiczne z młodszego okresu przedrzymskiego i okresu wpływów rzymskich*, [w:] S. Orzechowski (red.), *Hutnictwo świętokrzyskie oraz inne centra i ośrodki metalurgii żelaza na ziemiach polskich*, Kielce, 121–154.
- WOYDA S. 2005: *Równina Błońska u schyłku doby starożytnej. Centrum metalurgiczne*, [w:] M. Dulnicz (red.), *Problemy przeszłości Mazowsza i Podlasia*, Archeologia Mazowsza i Podlasia, Studia i Materiały III, Warszawa, 129–166.
- ZIEMIŃSKA-ODOJOWA W. 1999: *Niedanowo. Ein Gräberfeld der Przeworsk- und Wielbark-Kultur in Nordmasowien*, Monumenta Archaeologica Barbarica VII, Kraków.

## GRODZISK MAZOWIECKI, SITE X – A CEMETERY OF THE CLOCHE GRAVE AND PRZEWORSK CULTURES

### SUMMARY

Site X, located in the centre of present-day Grodzisk Mazowiecki, was discovered at the beginning of 1959 during construction works carried out in the area of a former Jewish cemetery (Fig. 1, 2). As a result of accidental discoveries and one-day rescue excavations, a total of nine ancient graves (1–5, 7–10) were registered. Another one (6), located in a secondary deposit, was discovered about 50 m to the east in 1988 during earthworks at one of the factory buildings (Fig. 2). Artefacts from the cemetery are currently stored in three institutions, i.e. the Grodzisk Mazowiecki Cultural Centre, the Museum of Ancient Mazovian Metallurgy in Pruszków and the State Archaeological Museum in Warsaw.

Due to the accidental nature of the discoveries, their only documentation are notes from archaeological interventions and entries on the artefact inventory cards drawn in 1959 (Fig. 4). The lack of sketches and field descriptions does not make it possible to reconstruct the location of the graves and significantly hinders analysis of the funeral rite. The long-term storage of the unstudied material negatively affected its condition – some of the artefacts and documents were lost. This study covers those artefacts that could be identified and combined into grave assemblages.

The phase of use of the cemetery in the Early Iron Age is represented by six features: two cloche graves (Fig. 7, 10), three cloche or urn graves (Fig. 5, 6, 8) and one urn grave (Fig. 9). In most cases, the graves contained only pottery. Among the remains of at least 22 vessels, 18 could be typologically identified per the classification of T. Węgrzynowicz<sup>30</sup>, including ten pots (A1), representing four types and/or variants: I var. b (Fig. 10:2), III var. c (Fig. 7:2), III (Fig. 19:5), V var. c (Fig. 5:1, 6:2, 9:1, 10:1), V (Fig. 6:1, 8:2) VI var. c (Fig. 19:6). Seven bowls (B1) were classified as types: I var. c (Fig. 7:3, 8:4, 9:2, 10:3, 19:4), I var. d (Fig. 8:1), V var. c (Fig. 7:1). There was also one mug (B2) of type I var. b (Fig. 19:3). The vessels represent forms commonly found at Cloche Grave Culture cemeteries in Mazovia and Podlachia. The vessels with quite rare stamped impressions with a marked centre, made with a straw (Fig. 20), stand out in terms of ornamentation. Decoration on the urn from grave 6, made with polygonal stamps with a marked centre (Fig. 10:2), is completely unique. It was presumably made with

lignified stems of field plants. Non-ceramic artefacts: bronze lumps, bronze wire and a fragment of a corroded iron sheet (Fig. 7:4.5), originally probably small items of adornment or tools, were only recorded in three graves (3, 5, 6). Skeletal remains were only preserved in three graves. Anthropological analysis showed that the bones of an adult man were interred in grave 2, of a seven-year-old child and an adult in grave 3, and of an adult woman (?) in ‘grave’ 6.

The cloche graves cemetery at site X in Grodzisk Mazowiecki is located in the eastern part of the Łowicz-Błonie Plain – an area distinguished by intense settlement of the Pomeranian Cloche Grave circle<sup>45</sup>. Features of the pottery indicate that the cemetery functioned mainly in phase Ib after M. Andrzejowska<sup>33</sup>, i.e. approximately at the end of Ha D – the beginning of the so-called older Pre-Roman Period.

Four graves are associated with the use of the cemetery in the Roman Period – most likely one pit (grave 7) and three urn burials, including one (grave 9) in which the cinerary urn was covered with another vessel (Fig. 13). The remains of a woman were deposited in grave 8; bones from other graves were not preserved or could not be identified.

Grave-goods consisted of 24 non-ceramic objects, including: a bronze brooch (Fig. 13:3), probably a strongly profiled one of the Mazovian variety<sup>55</sup>; two iron buckles (Fig. 14:3.4.4a), including type D1 after R. Madyda-Legutko<sup>57</sup>; a bronze strap-end (Fig. 13:4), similar to type 1/6 of group I after R. Madyda-Legutko<sup>64</sup>; a rectangular bronze belt fitting (Fig. 19:1); remains of an iron razor (Fig. 15:6); three straight iron knives (Fig. 15:3–5); a one-piece antler comb, type Thomas AI<sup>68</sup> (Fig. 12:1); (Fig. 12:2); a sandstone whetstone (Fig. 14:5); a double-edged iron sword (Fig. 18:1.1a) of the *Canterbury-Kopki*<sup>72</sup> type or the *Canterbury-Mainz* variant of the *Lauriacum-Hromówka*<sup>73</sup> type; two iron shield bosses and a bronze shield fitting (lost); four spearheads of types: L/2 (Fig. 18:6.6a), V/2 (Fig. 18:3), II/2 (Fig. 18:2) and XIII (Fig. 18:7) after P. Kaczanowski<sup>85–87</sup>; aa bow-shaped spur (Fig. 18:5) of type C1b after J. Ginalski<sup>95</sup>; a chair-shaped spur (Fig. 18:4.4a), similar to type IIc after E. Roman<sup>97</sup>; remains of a bronze bucket with iron handle of the *Östland/Eggers* 39–40<sup>107</sup> type (Fig. 15:1.2, 16, 17). Of the six

clay vessels, five can be typologically identified; they belong to types I/2 (Fig. 14:1), II/1 (Fig. 11:1, 14:2), III (Fig. 13:2) and V (Fig. 12:1) in the classification of T. Liana<sup>113</sup>.

The richest burial at the cemetery, as well as in the area between the Bzura, the Rawka and the Vistula, is grave 10 (Fig. 14–18). It is distinguished by an imported bronze vessel and an exceptionally large number of elements of weaponry (two bosses, four spearheads), testifying to the above-average social position of the deceased. A. Niewęłowski<sup>134</sup> suggested that two warriors were buried in the grave; however, the thesis cannot be verified due to the inability to identify burned bones from this feature. Although isolated graves with larger than standard weaponry sets, including ones containing two shield bosses or several spearheads, are known from Przeworsk Culture cemeteries, they are not frequent. *Östland*-type vessels are among the Roman bronze vessels most frequently encountered in barbarian Europe. In western Mazovia, imported bronze vessels are relatively rare.

The burials from the Przeworsk Culture cemetery are from the Early Roman Period. Grave 10 is dated to stage B2a, grave 9 to phases B2b–B2/C1, grave 8 to phases B2b–C1a, and grave 7 only broadly to phases B1–B2. The cemetery is located within a dense, west-Masovian cluster of Przeworsk Culture settlement, which also included an iron metallurgy centre<sup>142</sup>.

The cemetery at site X in Grodzisk Mazowiecki is one of the many Masovian necropolises used by the population of the Cloche Grave and Przeworsk Cultures<sup>152</sup>. Even though the mutual chronological relations of the Cloche Grave and Przeworsk assemblages exclude a hypothesis about continuous use of the cemetery by the population of both cultures, it should be remembered that the site has only been partially explored. Unfortunately, the area of the cemetery is currently heavily urbanised and partly overlaps with a former Jewish cemetery, where excavations are forbidden (Fig. 3). This prevents any archaeological research, and thus possible determination of the original range of the cemetery and examination of its structure.

*Translation: Kinga Brzezińska*

# WYKAZ SKRÓTÓW TYTUŁÓW CZASOPISM I WYDAWNICTW WIELOTOMOWYCH

## ABBREVIATIONS OF PERIODICALS' AND SERIAL PUBLICATIONS' TITLES

AAC	– „Acta Archaeologica Carpathica”, Kraków
AAHung.	– „Acta Archaeologica Academiae Scientiarum Hungaricae”, Budapest
AFB	– „Arbeits- und Forschungsberichte zur sächsischen Bodendenkmalpflege”, Berlin (Stuttgart)
Amtl. Ber.	– „Amtlicher Bericht über die Verwaltung der naturgeschichtlichen, vorgeschichtlichen und volkskundlichen Sammlungen des Westpreußischen Provinzial-Museums für das Jahr...”, (później: „Amtlicher Bericht über die Verwaltung der naturhistorischen, archaeologischen und ethnologischen Sammlungen des Westpreußischen Provinzial-Museums für das Jahr...” oraz „Amtlicher Bericht über die Verwaltung der naturgeschichtlichen, vorgeschichtlichen und volkskundlichen Sammlungen des Westpreußischen Provinzial-Museums für das Jahr...”), Danzig
APolski	– „Archeologia Polski”, Warszawa
APS	– „Archeologia Polski Środkowoschodniej”, Lublin (wcześniej: Lublin-Chełm-Zamość)
AR	– „Archeologické rozhledy”, Praha
B.A.R. Int. Series	– British Archaeological Reports, International Series, Oxford
BerRGK	– „Bericht der Römisch-Germanischen Kommission”, Frankfurt a.M.-Berlin
BJahr.	– „Bonner Jahrbücher”, Köln/Bonn
BMJ	– „Bodendenkmalpflege in Mecklenburg-Vorpommern”, Lübstorf (wcześniej: „Bodendenkmalpflege in Mecklenburg. Jahrbuch ...”, Schwerin/Rostock/Berlin)
CRFB	– Corpus der römischen Funde im europäischen Barbaricum
FAP	– „Fontes Archaeologici Posnanienses” (wcześniej: „Fontes Praehistorici”), Poznań
Inf.Arch.	– „Informator Archeologiczny. Badania rok ...”, Warszawa
InvArch.	– „Inventaria Archaeologica, Pologne”, Warszawa-Łódź
JmV	– „Jahresschrift für mitteldeutsche Vorgeschichte”, Halle/Saale
JRGZM	– „Jahrbuch des Römisch-Germanischen Zentralmuseums Mainz”, Mainz
KHKM	– „Kwartalnik Historii Kultury Materialnej”, Warszawa
KSIA	– Kratkie soobšeniá Instituta arheologii Akademii nauk SSSR (Краткие сообщения Института археологии Академии наук СССР), Moskva
MIA	– Materialy i issledovaniá po arheologii SSSR (Материалы и исследования по археологии СССР), Moskva
MatArch.	– „Materialy Archeologiczne”, Kraków
MS	– „Materialy Starożytné”, Warszawa
MSiW	– „Materialy Starożytné i Wczesnośredniowieczne”, Warszawa
MSROA	– „Materialy i Sprawozdania Rzeszowskiego Ośrodka Archeologicznego”, Rzeszów-Krosno-Sandomierz-Tarnów (-Przemysł/Tarnobrzeg)
MZP	– „Materialy Zachodniopomorskie”, Szczecin
PA	– „Památky archeologické” (wcześniej: „Památky archeologické a místopisné”), Praha
PArch.	– „Przegląd Archeologiczny”, Poznań
PMMAE	– „Prace i Materialy Muzeum Archeologicznego i Etnograficznego w Łodzi. Seria Archeologiczna”, Łódź
PomAnt	– „Pomorania Antiqua”, Gdańsk
Prahistoria ziem polskich	– <i>Prahistoria ziem polskich</i> , tom I: <i>Paleolit i mezolit</i> (red. W. Chmielewski, W. Hensel), Wrocław-Warszawa-Kraków-Gdańsk 1975; tom II: <i>Neolit</i> (red. W. Hensel, T. Wiślański), Wrocław-Warszawa-Kraków-Gdańsk 1979; tom III: <i>Wczesna epoka brązu</i> (red. A. Gardawski, J. Kowalczyk), Wrocław-Warszawa-Kraków-Gdańsk 1978; tom IV: <i>Od środkowej epoki brązu do środkowego okresu lateńskiego</i> (red. J. Dąbrowski, Z. Rajewski), Wrocław-Warszawa-Kraków-Gdańsk 1979; tom V: <i>Późny okres lateński i okres rzymski</i> (red. J. Wielowiejski), Wrocław-Warszawa-Kraków-Gdańsk 1981
Prussia	– „Sitzungsberichte der Altertumsgesellschaft Prussia” (później: „Prussia. Zeitschrift für Heimatkunde”), Königsberg.
PZ	– „Praehistorische Zeitschrift”, Berlin-New York
RArch.	– „Recherches Archéologiques”, Kraków
RB	– „Rocznik Białostocki”, Białystok
RGa	– Reallexikon der Germanischen Altertumskunde: 1. wyd.: J. Hoops (wyd.), tomy 1–4 (K. J. Trübner, Straßburg 1911–1919), 2. wyd.: H. Jankuhn, H. Beck i in. (wyd.), tomy 1–35 (de Gruyter, Berlin-New York 1973–2007).
RO	– „Rocznik Olsztyński”, Olsztyn
RosArh.	– „Rossijskaá arheologíá” (Российская археология), Moskva
SJahr.	– „Saalburg Jahrbuch”, Berlin-New York
SlA	– „Slovenská archeológia”, Bratislava
SovArh.	– „Sovetskaá arheologíá” (Советская археология), Moskva
SprArch.	– „Sprawozdania Archeologiczne”, Kraków
SprPMA	– „Sprawozdania P.M.A.”, Warszawa
WA	– „Wiadomości Archeologiczne”, Warszawa
ZfE	– „Zeitschrift für Ethnologie”, Berlin
ZNUJ	– „Zeszyty Naukowe Uniwersytetu Jagiellońskiego”, Kraków
ZOW	– „Z otchłani wieków”, Warszawa

Sprzedaż / Retail:  
Długa 52 (Arsenał), 00-241 Warszawa

Sprzedaż wysyłkowa / Mail order:  
tel./phone: +48 22 5044 899  
e-mail: [wydawnictwapma@pma.pl](mailto:wydawnictwapma@pma.pl)

Państwowe Muzeum Archeologiczne. Warszawa 2020. Wydanie I. Nakład 350 egz.  
Druk i oprawa: DRUKARNIA Janusz Bieszczad, ul. Moszczenicka 2, 03-660 Warszawa