



PAŃSTWOWE MUZEUM ARCHEOLOGICZNE
W WARSZAWIE

BULETTIN
ARCHÉOLOGIQUE
POLONAIS

WIADOMOŚCI ARCHEOLOGICZNE LXXI



VARSOVIE 2020

WARSZAWA 2020

WIADOMOŚCI ARCHEOLOGICZNE LXXI

Tom ten Redakcja poświęca pamięci

Prof. dr hab. Teresy Dąbrowskiej
(17.09.1934–19.10.2020)

redaktorki
„Wiadomości Archeologicznych”
w latach 1975–2013

REDAKTOR NACZELNY
EDITOR IN CHIEF

DR WOJCIECH BRZEZIŃSKI

SEKRETARZ REDAKCJI
MANAGING EDITOR

DR HAB. JACEK ANDRZEJOWSKI

CZŁONKOWIE REDAKCJI
EDITORS

GRAŻYNA ORLIŃSKA, RADOŚLAW PROCHOWICZ, ANDRZEJ JACEK TOMASZEWSKI,
KATARZYNA WATEMBORSKA-RAKOWSKA, KAJA JAROSZEWSKA

RADA NAUKOWA
SCIENTIFIC ADVISORY BOARD

PROF. DR HAB. WOJCIECH NOWAKOWSKI (Wydział Nauk o Kulturze i Sztuce
Uniwersytetu Warszawskiego), PROF. DR AUDRONĖ BLIUJENĖ (Klaipėdos universitetas),
PROF. DR HAB. CLAUS VON CARNAP-BORNHEIM (Stiftung Schleswig-Holsteinische
Landesmuseen, Zentrum für Baltische und Skandinavische Archäologie, Schleswig),
PROF. DR HAB. ZBIGNIEW KOBYLŃSKI (Instytut Archeologii Uniwersytetu Kardynała
Stefana Wyszyńskiego), PROF. DR HAB. JERZY MAIK (Instytut Archeologii i Etnologii
Polskiej Akademii Nauk), PROF. DR HAB. DIETER QUAST (Forschungsinstitut für Archäologie,
Römisch-Germanisches Zentralmuseum, Mainz), PROF. DR HAB. PAWEŁ VALDE-NOWAK
(Instytut Archeologii Uniwersytetu Jagiellońskiego)

CZASOPISMO RECENZOWANE ♦ PEER-REVIEWED JOURNAL

TŁUMACZENIA
TRANSLATION

KINGA BRZEZIŃSKA
JACEK ANDRZEJOWSKI, PIOTR GODLEWSKI

KOREKTA TŁUMACZEŃ
LINGUISTIC REVISION

DENA ANGEVIN

KOREKTA
PROOF-READING

AUTORZY
KATARZYNA WATEMBORSKA-RAKOWSKA

SKŁAD I ŁAMANIE
LAYOUT

JRJ

RYCINA NA OKŁADCE
COVER PICTURE

Siekierka brązowa z Gól, pow. grodziski. Rys.: LIDIA KOBYLŃSKA i BARTŁOMIJ KARCH
Bronze axe from Gole, Grodzisk Mazowiecki County. Drawing: LIDIA KOBYLŃSKA
& BARTŁOMIJ KARCH

© Państwowe Muzeum Archeologiczne w Warszawie, 2020

© Autorzy, 2020



ADRES REDAKCJI
EDITORIAL OFFICE

Państwowe Muzeum Archeologiczne jest instytucją finansowaną ze środków
Samorządu Województwa Mazowieckiego

Państwowe Muzeum Archeologiczne, ul. Długa 52 (Arsenał), 00-241 Warszawa
tel.: +48 (22) 5044 841, +48 (22) 5044 813; fax: +48 (22) 831 51 95
e-mail: j.andrzejowski@wiadomosci-archeologiczne.pl

STRONA WWW
HOME PAGE

<http://www.wiadomosci-archeologiczne.pl>
<http://www.wiadomosci-archeologiczne.pl/en>

TOMY ARCHIWALNE
ARCHIVAL ISSUES

<http://www.wiadomosci-archeologiczne.pl/Archiwum>
<http://www.wiadomosci-archeologiczne.pl/Archive>

ISSN

0043-5082

WIADOMOŚCI ARCHEOLOGICZNE LXXI (2020)

SPIS TREŚCI
CONTENTS

ROZPRAWY / PAPERS

- JAN SCHUSTER
Dom to nie tylko dach i cztery ściany...
O budownictwie w późnej starożytności w Europie Północnej i Środkowej
ze szczególnym uwzględnieniem ziem polskich 3
*A House Means Not Only Four Walls and a Roof...
On House Building in Northern and Central Europe in Late Antiquity
with Special Consideration of Poland*
- MAGDALENA NATUNIEWICZ-
-SEKUŁA, JAROSŁAW STROBIN
Produkcja późnych typów bransolet wężowatych na przykładzie znalezisk
z cmentarzyska w Weklicach, stan. 7, pow. elbląski 161
*The Manufacture of Late Types of Shield-headed Bracelets on the Example of Finds
from the Cemetery at Weklice, site 7, Elbląg County*

MISCELLANEA / MISCELLANEA

- GRAŻYNA ORLIŃSKA
Siekierki tulejkowate z łukowato facetowanymi bokami z dorzecza środkowej Wisły 189
Socketed Axes with Facetted Sides from the Middle Vistula Basin
- MIROŚŁAWA ANDRZEJOWSKA
Halsztackie ozdoby brązowe z Warszawy-Wilanowa 217
Hallstatt Period Ornaments from Warszawa-Wilanów
- BARTŁOMIEJ KACZYŃSKI
Sadłowo – nieznan typ bimetalicznych szpil kultury pomorskiej 239
Sadłowo – Unknown Type of Bimetallic Pins of the Pomeranian Culture
- MARTA KRZYŻANOWSKA
Drobne przedmioty szklane – analiza archeologiczna żetonów do gry
z okresu wpływów rzymskich z terenu Polski 251
*Small Glass Objects – Archaeological Analysis of Counters
from the Roman Iron Age from Poland*

MATERIAŁY / MATERIALS

- ANNA STROBIN
Niepublikowane materiały z cmentarzyska w Żukczynie, powiat gdański
(dawn. *Suckschin, Kr. Danziger Höhe*) w świetle archiwum Józefa Kostrzewskiego 269
*Unpublished Material from the Cemetery at Żukczyn, Gdańsk County
(fmr. Suckschin, Kr. Danziger Höhe) in Light of Józef Kostrzewski's Archive*
- BARTŁOMIEJ KACZYŃSKI,
MARCIN WOŹNIAK
Grodzisk Mazowiecki, stan. X – cmentarzysko kultury grobów klozowych
i kultury przeworskiej 289
Grodzisk Mazowiecki, site X – a Cemetery of the Cloche Grave and Przeworsk Cultures
- TOMASZ RAKOWSKI
Głos tradycji. Cmentarzysko z okresu wpływów rzymskich
w Wyszomierzu Wielkim, pow. zambrowski 319
*The Voice of Tradition. A Cemetery from the Roman Period
at Wyszomierz Wielki, Zambrów County*

ODKRYCIA / DISCOVERIES

KAROLINA BUCKA	Brązowa siekierka z tulejką i uszkiem z Kurcewa, pow. stargardzki Bronze Socketed Axe with a Loop from Kurcewo, Stargard County	355
ADAM CIEŚLIŃSKI	Prowincjonalnorzymska zapinka Almgren 236c z Bajd w pow. iławskim – jeden z najstarszych śladów penetracji Pojezierza Iławskiego przez ludność kultury wielbarskiej Roman Provincial Brooch Almgren 236c from Bajdy, Iława County – One of the Oldest Traces of Penetration of the Iława Lakeland by the Wielbark Culture	359
MARCIN WOŹNIAK, ARTUR GRABAREK	Cmentarzysko kultury przeworskiej w Kurkach, pow. działdowski, stan. III Przeworsk Culture Cemetery at Kurki, Działdowo County, Site III	369
ANETA KUZIOŁA	Nowe materiały z okresu wpływów rzymskich z Osówki, pow. lubelski New Finds from the Roman Period from Osówka, Lublin County	384
RENATA MADYDA-LEGUTKO, MICHAŁ WOJENKA	A Rediscovered Decorative Strap-end from Ciemna Cave in Ojców Ponownie odkryte ozdobne okucie pasa z Jaskini Ciemnej w Ojcowie	389
PRZEMYSŁAW DULĘBA, MAGDALENA WOIŃSKA	Unikatowa zapinka z Rajszewa, pow. legionowski. przyczynek do studiów nad sytuacją kulturową w okresie wędrówek ludów na Mazowszu A Unique Brooch from Rajszew, Legionowo County. A Contribution to Studies on the Cultural Situation in the Migration Period in Mazovia	400
URSZULA PERLIKOWSKA- -PUSZKARSKA	Naczynia późnośredniowieczne i nowożytnie z cmentarzysk kultury przeworskiej w Żdźzarowie, pow. sochaczewski i w Nadkolu, pow. węgrowski Late Medieval and Modern Vessels from Przeworsk Culture Cemeteries at Żdźzarów, Sochaczew County and Nadkole, Węgrów County	406

WYKAZ SKRÓTÓW / ABBREVIATIONS

413

ADAM CIEŚLIŃSKI

**PROWINCJONALNORZYMSKA ZAPINKA ALMGREN 236C Z BAJD W POW. IŁAWSKIM –
JEDEN Z NAJSTARSZYCH ŚLADÓW PENETRACJI POJEZIERZA IŁAWSKIEGO
PRZEZ LUDNOŚĆ KULTURY WIELBARKIEJ**

ROMAN PROVINCIAL BROOCH ALMGREN 236C FROM BAJDY, IŁAWA COUNTY –
ONE OF THE OLDEST TRACES OF PENETRATION OF THE IŁAWA LAKE LAND BY THE WIELBARK CULTURE

Słowa kluczowe: importy rzymskie, kultura wielbarska, Pojezierze Iławskie, wczesny okres wpływów rzymskich, kontakty, przemiany osadnicze

Keywords: Roman imports, Wielbark Culture, Iława Lakeland, Early Roman Period, contacts, settlement changes

W zbiorach Muzeum Warmii i Mazur w Olsztynie przechowywana jest prowincjonalnorzymska zapinka, odkryta w 2009 roku przez Pana Andrzeja Kozicza z Morąga¹. Na zabytek natrafiono wprawdzie na północnych przedmieściach gminnego miasteczka Zalewo w pow. iławskim, które jednak administracyjnie znajdują się w granicach leżącej około trzy kilometry dalej na północny zachód wsi Bajdy. Region ten tradycyjnie włączany jest w skład Pojezierza Iławskiego², choć w opublikowanym ostatnio podziale fizyczno-geograficznym zaliczono go do Pojezierza Dzierżgońsko-Morąskiego³.

Fibulę odkryto na południowym stoku piaszczystego wzniesienia, położonego około kilometr na północ od ujścia rzeki Zalewki do Jeziora Ewingi. Pagórek góruje 10 m ponad podmokłym, zmeliorowanym jeszcze w XIX wieku terenem w dolnym biegu rzeczki, co potwierdzają odpowiednie znaki na niemieckich mapach topograficznych⁴. Analiza map historycznych wskazuje, że ten płaski obszar w przeszłości mógł stanowić zatokę Jeziora Ewingi.

Zapinka, odlana ze stopu miedzi, ma konstrukcję jednodzielną (Ryc. 1). Charakteryzują ją profilowana, spłaszczona od spodu główka oraz dwa guzki o profilowanych nasadach na owalnym w przekroju kabłąku. Czterozwojowa sprężyna, z cięciwą przytrzymywaną wąskim haczykiem, przetrwała do dzisiaj tylko po jednej stronie – pierwotnie liczyła osiem zwo-

jów. Pochewka fibuli oraz zakończenie nóżki są ułamane. Zachowana długość zapinki wynosi 5,2 cm.

Zabytek reprezentuje grupę zapinek z dwoma guzkami na kabłąku (niem. *Doppelknopffibeln*), typu 236 w ujęciu Oscara Almgrena⁵. Mimo szczątkowego zachowania pochewki fibulę tę z dużą dozą prawdopodobieństwa można zaliczyć do odmiany 236c w szczegółowej klasyfikacji Jochena Garbscha. Egzemplarze takie cechuje przede wszystkim ramowata nóżka, a także

⁵ O. ALMGREN 1923, 109, tabl. XI:236.



Ryc. 1. Prowincjonalnorzymska zapinka Almgren 236c z B a j d w pow. iławskim. Fot.: K. Martyka. Oprac. graficzne: A. Cieśliński
Fig. 1. Roman provincial brooch Almgren 236c from B a j d y, Iława County. Photo: K. Martyka. Graphics: A. Cieśliński

¹ Nr inw. MMA-2002. Zabytek zarejestrowałem w trakcie kwerendy w magazynach olsztyńskiego muzeum, przeprowadzonej w ramach realizacji grantu Narodowego Centrum Nauki *Kontakt – migracja – akulturacja. Pogranicze kultur przeworskiej i wielbarskiej w Polsce północno-wschodniej w świetle danych archiwalnych oraz nowych odkryć* (nr 2017/01/X/HS3/00275). Jestem wdzięczny Panom dr. Jarosławowi Sobierajowi oraz Kacprowi Martyce za pomoc w dodaniu do informacji na temat okoliczności odkrycia fibuli, a także w jej dokumentacji.

² J. KONDRACKI 1998, 91.

³ J. SOLON ET ALII 2018, mapa.

⁴ *Karte des Deutschen Reiches (Generalstabkarte) 1:100000*, arkusz 132: *Christburg; Messtischblatt 1:25000*, arkusz 2183: *Saalfeld*.

konstrukcja aparatu sprężyny z cięciwą przytrzymywaną stosunkowo wąskim haczykiem. Zapinki Almgren 236c stanowią bardzo zróżnicowany zespół pod względem wielkości. Mierzą one od ok. 3 do 11 cm długości, przy czym najliczniejsze są egzemplarze w przedziale od 4 do 7 cm⁶. Do tej grupy należy zaliczyć fibulę z Bajd, której pierwotna długość wynosiła zapewne ok. 5,5 cm.

Zapinki z dwoma guzkami na kabłąku, a także tzw. fibule skrzydełkowe (Almgren 238) oraz charakterystyczne ażurowe okucia pasów, uznawane są za jedne z głównych metalowych elementów norycko-panońskiego stroju kobiecego, który nierzadko określany był w literaturze anachronicznym dla realiów antycznych terminem norycko-panońskiego „stroju narodowego” (*Nationaltracht*). Pojęcie to dokładniej zdefiniował i upowszechnił w nauce Jochen Garbsch⁷, eksponując przede wszystkim ograniczone rozprzestrzenienie tych zabytków do Noricum i Panonii, a także ich lokalną produkcję. Obecnie koncepcja „stroju narodowego” lub „zapinek narodowych” (*Nationalfibeln*) wydaje się być zdezaktualizowana⁸. W pierwszej kolejności wskazuje się na szersze rozprzestrzenienie kategorii zabytków uznanych przez Garbscha za wyznaczniki kobiecego stroju norycko-panońskiego. Występują one bowiem stosunkowo licznie również na terenie Recji, a także w północnych częściach Dalmacji i Italii. Przeciwno koncepcji lokalnego „stroju narodowego” świadczy ponadto wyraźnie większe zróżnicowanie metalowych części stroju w Noricum i Pannonii, niż wynikałoby to z uproszczonej definicji Garbscha. Za przykłady mogą posłużyć pominięte przezeń w analizie zapinki kotwicowate, tarczowate, kolankowate, w kształcie pelty, proste formy profilowane, a także szereg innych, nieopisanych przez tego badacza ozdób i części stroju. Obraz rozprzestrzenienia zapinek Almgren 236 i 238 oraz metalowych okuć pasów w prowincjach naddunajskich i alpejskich interpretuje się jako wyraz oddziaływań poszczególnych warsztatów brązowniczych oraz odzwierciedlenie zasięgów powiązań handlowych, co przyczyniło się do powstania ponadregionalnej mody⁹.

Krytyka koncepcji norycko-panońskiego „stroju narodowego” nie zmienia faktu, że zapinki z dwoma guzkami na kabłąku, w tym odmiany Almgren 236c, stanowiły wytwór noryckich warsztatów brązowniczych, co potwierdzają między innymi znaleziska form odlewniczych i półproduktów z osady produkcyjnej w Magdalensbergu, Bez. Klagenfurt Land w Karyntii¹⁰. Fibule odmiany Almgren 236c bardzo licznie występują także na terenie *Barbaricum*, a ich znaleziska traktowane są jako wyraz kontaktów, głównie o charakterze handlowym, z terenami prowincjonalnorzymskimi. Według opublikowanych ostatnio zestawień egzemplarze tej odmiany zarejestrowano na ponad pięćdziesięciu stanowiskach w kilku wyraźnych

koncentracjach: w Czechach, w południowo-zachodniej Słowacji i przylegających częściach Dolnej Austrii oraz w Polsce (Ryc. 2)¹¹. Na północ od łuku Karpat i Sudetów zapinki Almgren 236c grupują się wyraźniej na terytorium zajęтым przez ludność kultury przeworskiej w Polsce środkowej, zachodniej Małopolsce oraz na prawobrzeżnym Mazowszu. Duże ich skupienie zlokalizowane jest nad dolną Wisłą, na kilku stanowiskach kultury wielbarskiej. Tylko pojedyncze okazy znane są z Bornholmu¹², grupy lubuskiej¹³ oraz kultury bogaczewskiej kręgu zachodniobałtyjskiego¹⁴.

Zdecydowana większość egzemplarzy Almgren 236c pochodzi z obiektów grobowych, a tylko wyjątkowo z osady¹⁵ i stanowiska wotywnego o charakterze wodnym¹⁶. Co ciekawe, w porównaniu do terenów prowincjonalnorzymskich okazy z dwoma guzkami na kabłąku częściej występują w pochówkach mężczyzn. Uwaga ta dotyczy różnych wariantów typu 236¹⁷, w tym także odmiany c¹⁸. Na geograficznie najbliższych Bajdom cmentarzyskach kultury wielbarskiej znad dolnej Wisły nie potwierdzono interesujących nas zapinek w grobach męskich, natomiast kilkakrotnie zarejestrowano inwentarze sugerujące płęć żeńską pochowanych osób; przesłankami ku temu są model stroju składający się z kilku fibul oraz obecność

¹¹ Za najbardziej aktualne zestawienie zapinek Almgren 236c z terenu *Barbaricum* należy uznać pracę JOANNY ZAGÓRSKIEJ-TELEGI (2017, 586, 590–592, ryc. 2; por. także J. ANDRZEJOWSKI 1998; E. DROBERJAR 2007, 51; P. ŁUCZKIEWICZ 2009, 421–423, tab. 1; P. ŁUCZKIEWICZ, A. KUZIOŁA 2019, 535–536, przyp. 46).

¹² Grødeby, Bornholms amt (O. KLINDT-JENSEN 1950, 222, ryc. 106).

¹³ Czelin, pow. gryfiński, obiekt 41 (B. ROGALSKI 2013, 20, ryc. 5:8; 2015, 102, ryc. 6:8; 2018, 20–23, ryc. 4:3).

¹⁴ Znalezisko luźne z Ławek, pow. giżycki (dawn. *Lawken, Kr. Lötzen*; W. NOWAKOWSKI 2001, 69, ryc. 5, tabl. III:1 – tam starsza literatura). Przedwojenne znaleziska innych odmian typu Almgren 236 z kręgu zachodniobałtyjskiego zestawiała ostatnio AGATA CHILIŃSKA-FRÜBOES (2018a, 188, ryc. 4:1).

¹⁵ Modlniczka, pow. krakowski, obiekt 1618 (M. BYRSKA-FUDALI, M.M. PRZYBYŁA 2012, 532, ryc. 27:2). Z osad kultury przeworskiej znane są także zapinki Almgren 236 innych odmian, np.: Nowa Huta-Krzyszewice, pow. krakowski, stan. 41, obiekt 8 (P. POLESKA 2006, 153–154, ryc. 20:22) i Stanisławice, pow. bocheński, stan. 9 (J. RODAK 2018, 17–18, ryc. 4, tabl. 152:1).

¹⁶ Świącianowo, pow. sławieński (dawn. *Wiesenthal, Kr. Schlawe*; H.J. EGGERS, P.F. STARY 2001, 130 tabl. 345:13; H. MACHAJEWSKI 2012 – tam starsza literatura).

¹⁷ P. ŁUCZKIEWICZ 2009, 421–423, tab. 1.

¹⁸ Wskazują na to zespoły, w których zapinkom Almgren 236c towarzyszyły elementy uzbrojenia. Z północnego zasięgu występowania tej odmiany można wymienić pochówek grupy lubuskiej z Czelina (obiekt 41) z mieczem jednosiecznym i parą ostróg (B. ROGALSKI 2013, 17, 20, ryc. 4:12, 5:8, 6:2–4; 2015, 94, 95, 102–103, ryc. 6:8, 10:3.4.11, 11:4), a także kultury przeworskiej z Konopnicy, pow. wieluński (grób 141), w którym odkryto umbo (B. ABRAMEK 1983, 178, ryc. 2:b.c; 1988, 84, tabl. VI:1.3.4). Relikty umbra wraz z zapinką Almgren 236c wystąpiły rzekomo w jeszcze jednym obiekcie na tym stanowisku, w grobie 8 (B. ABRAMEK 1976, 221, ryc. 2:b.h.j; 1987, 48, tabl. II:1.5.6; por. J. ZAGÓRSKA-TELEGI 2017, 588). Inwentarz tego zespołu musi być jednak przemieszany, co potwierdza zaliczenie w jego skład fragmentów naczyn *terra sigillata* z warsztatu COMITALISA z Westendorf, datowanych na koniec II i początki III wieku n.e. (por. L. TYSZLER 1997, 101, tab. 2).

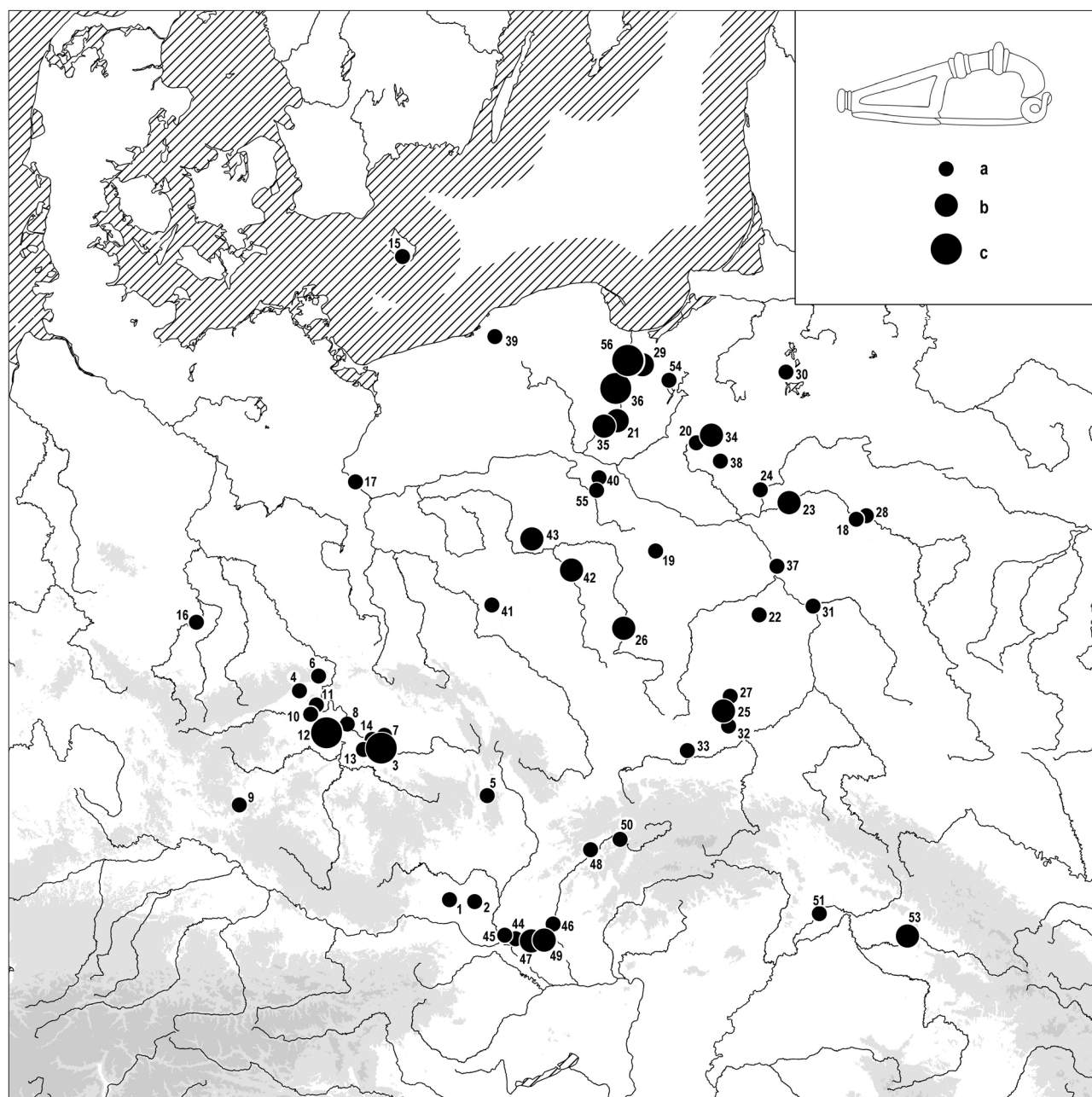
⁶ J. GARBSCH 1965, 29–32, ryc. 4; por. H. SEDLMAYER 2009, ryc. 72.

⁷ J. GARBSCH 1965, 119.

⁸ U. ROTHE 2013.

⁹ U. ROTHE 2013, 37–38, 42–46.

¹⁰ H. SEDLMAYER 2009, 27, 67, 72, 81, 84, 88, 89, 100, 104, 108, 110, 112–113, 114, ryc. 37, 63:268, 95, tabl. 9:222–230, 10, 11. Na ślady produkcji innych wariantów typu Almgren 236 (odmian g i h) natrafiono natomiast w Salzburgu (*Claudium Iuvanum*) – D. KNAUSEDER 2014, 153–155, ryc. 8:41.



Ryc. 2. Mapa rozprzestrzenienia zapinek Almgren 236c w środkowoeuropejskim *Barbaricum*.

Wg: J. ZAGÓRSKA-TELEGA 2017 (z uzupełnieniami). a – 1 egz., b – 2 lub 3 egz., c – 4 lub więcej egz. Numery 1–53 odpowiadają numerom w zest. 1 w pracy J. ZAGÓRSKIEJ-TELEGI (2017). Uzupełnienia: 54 – Bajdy; 55 – Karczyn/Witowy; 56 – Malbork-Wielbark

Fig. 2. Distribution of brooches Almgren 236c in Central European *Barbaricum*.

After: J. ZAGÓRSKA-TELEGA 2017 (modified). a – 1 ex., b – 2 or 3 ex., c – 4 or more ex. Nos. 1–53 – see List 1 in J. ZAGÓRSKA-TELEGA 2017.

Addenda: 54 – Bajdy; 55 – Karczyn/Witowy; 56 – Malbork-Wielbark

elementów kolii¹⁹. Hipotezę tę potwierdzają wyniki analizy antropologicznej materiału kostnego z grobu 518 z Weklic, pow. elbląski, zgodnie z którymi właścicielką dwóch naddunajskich

zapinek Almgren 236c i 237b była kobieta zmarła w wieku *adultus* (30–35 lat)²⁰.

¹⁹ Grudziądz-Rządź, pow. grudziądzki (dawn. *Ronsden, Kr. Graudenz*), grób 360 (S. ANGER 1890, 34, tabl. 12:18); Lasy, pow. sztumski (dawn. *Laase, Kr. Stuhm*), grób 8 (J. ANDRZEJOWSKI, J. MARTENS 1995, 52, 61, ryc. 8); Opalenie, pow. tczewski, groby 265A i 278 (M. TUSZYŃSKA 2007, 153, przyp. 1, tabl. II/C:1.2).

²⁰ Analizę antropologiczną przeprowadziła Pani dr hab. Iwona Teul (Pomorski Uniwersytet Medyczny w Szczecinie). Za bliższe informacje na temat tego tylko częściowo publikowanego zespołu grobowego dziękuję serdecznie badaczce stanowiska, Pani dr Magdalenie Natuniewicz-Sekule (Instytut Archeologii i Etnologii Polskiej Akademii Nauk, Warszawa). Na temat zapinki Almgren 237b wchodzącej w skład

Chronologia zapinek odmiany Almgren 236c na terenie cesarstwa obejmuje cały I wiek n.e. Fibule te znajdowane są w kontekstach od późnego okresu panowania Augusta po rządy Trajana, choć większość zespołów nie wykracza poza czasy klaudjyjskie, a więc połowę I wieku²¹. Wprawdzie w *Barbaricum* egzemplarze Almgren 236c nierzadko wchodziły w skład inwentarzy grobowych, to jednak liczba precyzyjnie datowanych zespołów jest niewielka²². W Czechach formy te uznawane są za wyznaczniki stadium B_{1b} w ujęciu Eduarda Droberjara, w ramach którego synchronizowane są z horyzontem wyznaczonym przez fibule Almgren 19aII, 45, 67b, 236d, Kostrzewski N-b, N-c oraz z tzw. gryzącą główką (*mit beißendem Kopf*) Demetz Ib1-2²³. Stadium to w chronologii absolutnej datowane jest na lata 20/30–40/50 n.e., lub w szerszym ujęciu „późnej fazy B₁ horyzontu klasycznych (czeskich) zapinek oczkowatych” do lat 50/70 n.e.²⁴ Na terenach położonych na północ od łuku Karpat i Sudetów fibule Almgren 236c należy także umieszczać w rozwiniętym odcinku fazy B₁, ponieważ występują one najczęściej z zapinkami Almgren 45 i egzemplarzami późniejszych wariantów Almgren 67b–c²⁵, rzadziej także z zapinkami Almgren 12, 68, 50–53, 74 oraz prowincjonalnorzymskimi okazami odmian Almgren 236d i 237b²⁶.

Datowanie zapinki z Bajd na fazę B₁ prowadzi do ciekawych konsekwencji w kontekście analiz kulturowo-osadniczych na terenach położonych na wschód od dolnej Wisły. Fibulę odkryto bowiem na obszarze, który w świetle dotychczasowych badań uznawano za część rozległej pustki osadniczej²⁷, rozdzielającej siedziby ludności kultury wielbarskiej nad dolną Wisłą i Nogatem, kultury przeworskiej na północnym Mazowszu, kultury bogaczewskiej na Mazurach oraz formującej się wówczas kultury Dollkeim-Kovrovo na Sambii²⁸ (Ryc. 3).

Miejsce odkrycia fibuli z Bajd położone jest najbliżej strefy zasiedlenia ludności kultury wielbarskiej nad Nogatem i staro-

żytną zatoką Zalewu Wiślanego, której pozostałością jest współczesne Jezioro Drużno²⁹. Nad Nogatem znajdowało się skupienie osadnicze z nekropolami w Malborku-Wielbarku³⁰, pow. malborski (dawn. *Willenberg/Braunswalde*, Kr. *Marienburger Stuhm*) i Lasach³¹, a kilka kilometrów dalej na południe cmentarzyska w Starym Targu (dawn. *Altmark*, Kr. *Stuhm*)³² i Nowym Targu³³, obie miejscowości w pow. sztumskim. Z drogą lądową wzdłuż południowych wybrzeży zatoki związane są znaleziska z grobli w dolinie rzeki Dzierżgoń – stanowisko w Bągarci³⁴, pow. sztumski (dawn. *Baumgarth*, Kr. *Stuhm*) – i założona bezpośrednio przy nich nekropola w Świętym Gaju³⁵, pow. elbląski. Nieco dalej na północ, przy zachodnich wybrzeżach ówczesnej zatoki Zalewu Wiślanego, leżały kolejne mikroregiony wyznaczone przez cmentarzyska w Jelonkach³⁶ (dawn. *Hirschfeld*, Kr. *Preußisch Holland*), Krośnie³⁷ (dawn. *Krossen* vel *Crossen*, Kr. *Preussisch Holland*) i Weklicach³⁸, wszystkie w pow. elbląskim. Z prawobrzeżnej Doliny Dolnej Wisły znane jest tylko jedno znalezisko z fazy B₁: z Kwidzyna³⁹, pow. kwidzyński (dawn. *Marienwerder*, Kr. *Marienwerder*), z większym skupieniem osadniczym należy się natomiast liczyć po drugiej stronie rzeki, na co wskazują między innymi nekropole z Ciepłego⁴⁰ (dawn. *Warmhof*, Kr. *Marienwerder*) i Opalenia, w pow. tczewskim⁴¹. Ważnym centrum osadniczym w tym okresie była ziemia chełmińska, przy czym stanowiska koncentrują się głównie w jej zachodniej części, w najbliższych okolicach Wisły, np.: Grudziądz-Rządź, stan. I⁴² i II⁴³ oraz Podwiesk, pow. chełmiński, stan. 2⁴⁴. We wschodniej części tego regionu oraz na ziemi lubawskiej notujemy już tylko pojedyncze obiekty, które można łączyć z kulturą wielbarską. Najbliższe Bajdom od południa (ok. 40 km w linii prostej) jest stanowisko z Zawady w pow. nowomiejskim, gdzie jeszcze przed II wojną światową odkryto kilka zabytków datowanych na wczesny okres wpływów rzymskich, a wśród nich dwie fragmentarycznie zachowane zapinki Almgren 67⁴⁵.

inwentarza tego grobu por. M. NATUNIEWICZ-SEKUŁA 2020, 18, 52, 174–175, przyp. 17, tabl. XXIV:173.

²¹ J. GARBSCH 1965, 29–30. Produkcja fibul tej odmiany na osadzie w Magdalensbergu datowana jest od okresu późnoaugustiańskiego po czasy późnoklaudjyjskie (H. SEDLMAYER 2009, 27).

²² Przykłady precyzyjnie datowanych grobów z terenów na północ od środkowego Dunaju zestawiała JOANNA ZAGÓRSKA-TELEGA (2017, 586–588 – tam starsza literatura).

²³ E. DROBERJAR 2006, 605.

²⁴ V. SALAČ 2013, 42.

²⁵ Według typologii STEFANA DEMETZA (1999, 127–131).

²⁶ Lasy, grób 7 (Almgren 67b i 50–53), grób 8 (Almgren 67c) (J. ANDRZEJOWSKI, J. MARTENS 1995, 52); Nowe Dobra, grób 23 (Almgren 68) (J. ANDRZEJOWSKI 1998, 76); Gulin-Młyn, pow. radomski, grób 5/88 (Almgren 67c) (M. CIEŚLAK-KOPYT, I. MIRAŚ 2013, 102, tabl. XXXVI/5/88:a,b); Stupsk, grób 22/89 (Almgren 45 i 236d) (A. GRZYMKOWSKI 1996, 176, 175 ryc.; Czelin, grób 41 (para zapinek Almgren 12 i jeden egzemplarz Almgren 74) (B. ROGALSKI 2018, 20–25, ryc. 4:1–4); Weklice, grób 518 (Almgren 237b) (por. M. NATUNIEWICZ-SEKUŁA 2020, 18 przyp. 17, 52, 174–175, tabl. XXIV:173).

²⁷ A. CIEŚLIŃSKI 2010, 148–150, mapa 2.

²⁸ Chodzi o tzw. fazę 0 (W. NOWAKOWSKI 1996, 93–94). Znaleziska m.in. fibul profilowanych i oczkowatych z fazy B₁ z terenu formującej się kultury Dollkeim-Kovrovo zestawiały ostatnio ANNA JUGA-SZYMAŃSKA (2011) i AGATA CHILIŃSKA-FRÜBOES (2018a; 2018b). Wszystkie pewnie datowane zabytki znajdowano na północ od Pregoty.

²⁹ M. KASPRZYCKA 1999, 150–151, ryc. 48.

³⁰ Literatura na temat tego rozległego stanowiska jest bardzo rozproszona. Por. najnowsze opracowania z odniesieniami do starszej literatury (J. KLEEMANN 2017; P. ŁUCZKIEWICZ, A. KUZIOŁA 2019).

³¹ W. HEYM 1937; J. ANDRZEJOWSKI, J. MARTENS 1995.

³² W. HEYM 1961, 148–150, ryc. 4; A. ŻÓRAWSKA 2005.

³³ E. FUDZIŃSKA, P. FUDZIŃSKI 2013.

³⁴ H. CONWENTZ 1897; J. SADOWSKA-TOPÓR 1999, 118–120.

³⁵ P. WIELOWIEJSKI 1998.

³⁶ W. NOWAKOWSKI 1994, 167–170, tabl. IV–VII.

³⁷ Z tej nekropoli tylko jeden grób (33) można datować na fazę B₁ (A. CIEŚLIŃSKI 2001, 50–51, ryc. 1:k). Materiały z powojennych prac na tym stanowisku zestawiała ostatnio AGNIESZKA JARZEC (2018).

³⁸ M. NATUNIEWICZ-SEKUŁA, J. OKULICZ-KOZARYN 2011; M. NATUNIEWICZ-SEKUŁA 2020.

³⁹ A. CIEŚLIŃSKI 2010, 311.

⁴⁰ A. SCHMIDT 1902.

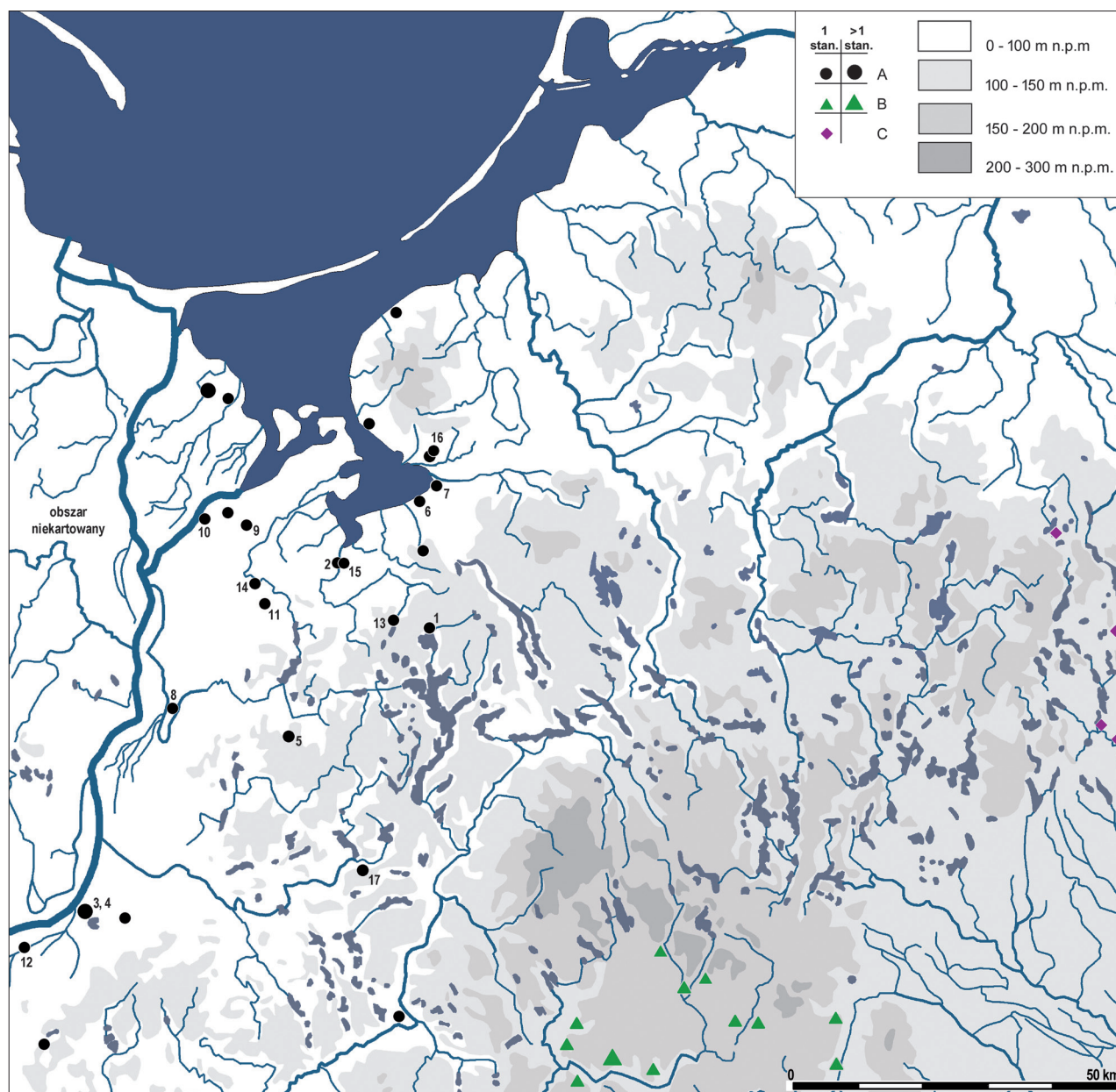
⁴¹ M. PIETRZAK 1999; M. TUSZYŃSKA 2003; 2005; E. ADAMSKA, M. TUSZYŃSKA 2011.

⁴² S. ANGER 1890.

⁴³ W. LA BAUME 1928.

⁴⁴ E. BOKINIEC 2005.

⁴⁵ Fibule te zostały błędnie określone jako należące do młodszej odmiany typu Almgren 236 (por. J. ANDRZEJOWSKI 1998, 73). Za ponowną weryfikację tego zespołu zabytków dziękuję Panu dr. hab. Jackowi Andrzejowskiemu (Państwowe Muzeum Archeologiczne w Warszawie).



Ryc. 3. Pewnie datowane stanowiska z fazy B₁ na obszarach położonych na wschód od dolnej Wisły.

Wg: A. CIEŚLIŃSKI 2010 (z uzupełnieniami).

A. kultura wielbarska; B. kultura przeworska; C. kultura bogaczewska. Stanowiska wymienione w tekście: 1 – Bajdy; 2 – Bągart; 3 – Grudziądz-Rządź I; 4 – Grudziądz-Rządź II; 5 – Jawty Wielkie; 6 – Jelonki; 7 – Krosno; 8 – Kwidzyn; 9 – Lasy; 10 – Malbork-Wielbark; 11 – Nowy Targ; 12 – Podwiesiek 2; 13 – Przezmark; 14 – Stary Targ; 15 – Święty Gaj; 16 – Weklice; 17 – Zawada. Zestawienie literatury do pozostałych stanowisk zob. A. CIEŚLIŃSKI 2010, listy 1-3

Fig. 3. Sites east to the lower Vistula well dated to phase B₁. After: A. CIEŚLIŃSKI 2010 (modified).

A. Wielbark Culture; B. Przeworsk Culture; C. Bogaczewo Culture. Sites mentioned in the text: 1 – Bajdy; 2 – Bągart; 3 – Grudziądz-Rządź I; 4 – Grudziądz-Rządź II; 5 – Jawty Wielkie; 6 – Jelonki; 7 – Krosno; 8 – Kwidzyn; 9 – Lasy; 10 – Malbork-Wielbark; 11 – Nowy Targ; 12 – Podwiesiek 2; 13 – Przezmark; 14 – Stary Targ; 15 – Święty Gaj; 16 – Weklice; 17 – Zawada. Source publications for the other sites see A. CIEŚLIŃSKI 2010, Lists 1-3

Znalezisko z Bajd zlokalizowane jest jedynie około 20 km w linii prostej od stanowisk kultury wielbarskiej w Świętym Gaju i Bągarcie. Za wielbarską atrybucją fibuli z Bajd przemawia ponadto wyraźna koncentracja egzemplarzy Almgren 236c na stanowiskach tej jednostki nad dolną Wisłą i Noga-

tem⁴⁶, w tym na położonych stosunkowo blisko nekropoliach

⁴⁶ Z obszaru północnego zasięgu występowania zapinek Almgren 236c pochodzi znaleziony luźno na cmentarzysku kultury przeworskiej egzemplarz z miejscowości Karczyn/Witowy, pow. inowrocławski na

w Malborku-Wielbarku⁴⁷, Lasach⁴⁸ i Weklicach⁴⁹, czy też nieco odleglejszych w Opaleniu⁵⁰ i Grudziądzu-Rządzu⁵¹ (Ryc. 2).

Zapinka Almgren 236c z Bajd stanowi zatem jeden z najstarszych śladów penetracji północnej części Pojezierza Iławskiego przez ludność kultury wielbarskiej. Epizod ten należy datować na rozwinięty odcinek fazy B₁, a więc kilkadziesiąt lat wcześniej od regularnej akcji osadniczej przedstawicieli kultury wielbarskiej ze stadium B_{2b}, w wyniku której zajęte zostały rozległe obszary Pojezierza Iławskiego, Równiny Warmińskiej oraz zachodni skraj Pojezierza Olsztyńskiego, mniej więcej do południkowego biegu Pasłęki⁵². Wówczas to założono kilka rozległych i długotrwałych cmentarzysk⁵³, które mogły pełnić rolę centralnych miejsc grzebalnych, wokół których wyrosły lokalne skupienia osadnicze. W świetle dotychczasowej wiedzy trudno jednoznacznie określić charakter stanowiska w Bajdach, a także stwierdzić, czy stanowiło ono trwały punkt w sieci osadniczej ludności kultury wielbarskiej. Aktywność ludzką w tym miejscu w młodszym okresie wpływów rzymskich, poczynając od fazy B₂/C₁-C_{1a}, potwierdzają znaleziska luźne dwóch dalszych fibul: z grzebykiem na główce typu Almgren 128 oraz nieokreślonej bliżej zapinki kuszowatej⁵⁴.

Fibula z Bajd nie jest jedynym śladem wczesnej penetracji Pojezierza Iławskiego około przełomu er. W 2017 roku na północ od Przemarkowa w pow. sztumskim, około 7 km na zachód od ujścia rzeki Zalewki do Jeziora Ewingi, natrafiono na fragment wykonanej ze stopu miedzi zapinki Almgren 18b1⁵⁵ (Ryc. 3). Jest to dość rzadka forma wywodząca się z obszarów alpejskich, występująca także nad środkowym Renem. Z ziem

polskich zestawiono ostatnio około 15 egzemplarzy tego wariantu, z których większość pochodzi z terenu grupy tynieckiej nad górną Wisłą oraz kultury przeworskiej w dorzeczu środkowej Wisły i górnej Warty⁵⁶; najbliższą Przemarkowiu koncentracją takich fibul znamy z ziemi chełmińskiej⁵⁷. Fibule Almgren 18b1 występują od najmłodszego odcinka okresu przedrzymskiego po sam początek okresu wpływów rzymskich, tj. od ostatniej ćwierci I wieku p.n.e. po lata 20. I wieku n.e.⁵⁸ Takie datowanie nie pozwala na jednoznaczne określenie przynależności kulturowej egzemplarza z Przemarkowa – na przełomie er w rejonie dolnej Wisły miał miejsce proces zanikania cech przedrzymskiej kultury oksywijskiej i krystalizowania się zromanizowanej kultury wielbarskiej⁵⁹.

Z drugiej połowy I wieku n.e. pochodzi jeszcze jeden niepublikowany zabytek z interesującego nas obszaru, który został znaleziony na stanowisku 2 w Jawtach Wielkich, pow. iławski (Ryc. 3). Jawty Wielkie położone są około 20 km na wschód od stanowiska w Kwidzynie⁶⁰ oraz około 25 km na południe od nekropoli w Starym Targu⁶¹, a więc w strefie bez potwierdzonych dotychczas śladów osadnictwa kultury wielbarskiej z najstarszej fazy okresu wpływów rzymskich. Wzmiankowany przedmiot to wykonana ze stopu miedzi fibula oczkowata serii głównej Almgren 53⁶², datowana przede wszystkim na stadium B_{1b}⁶³, choć w odniesieniu do kultury wielbarskiej przyjmuje się możliwość przeżywania się takich form do początków fazy B₂⁶⁴. Egzemplarz ten pozyskano w 2015 roku wraz z grupą 50 zabytków metalowych⁶⁵, wskazujących na istnienie w tym miejscu długotrwałe funkcjonującego cmentarzyska – poczynając od rozwiniętego odcinka fazy B₁ po wczesną fazę okresu wędrówek ludów⁶⁶.

Kujawach (J. BEDNARCZYK, A. ROMAŃSKA 2015, 45, tabl. LXXXV/w. 175:1). Można wymienić jeszcze kilka dalszych fibul Almgren 236, których stan zachowania lub niezadowolający sposób publikacji uniemożliwiają przeprowadzenie szczegółowych identyfikacji typologicznych: Lubieszewo, pow. nowodworski, stan. 2 (J. ANDRZEJOWSKI 1998, 73); Maciejewo, pow. tczewski (O. ALMGREN 1923, 211); Rogowo, pow. toruński, stan. 23 (INF.ARCH. 2000 [2012], 162); Rumia, pow. wejherowski, grób 292 (M. PIETRZAK 1988, 73–74, tabl. XCII/292:b.c).

⁴⁷ J. KLEEMANN, P. ŁUCZKIEWICZ, J. MUNSTER 2017, 232, ryc. 10:2; P. ŁUCZKIEWICZ, A. KUZIOLA 2019, 535–536, przyp. 44, ryc. 10:1–3.7.

⁴⁸ J. ANDRZEJOWSKI, J. MARTENS 1995, 52, 61, ryc. 8.

⁴⁹ M. NATUNIEWICZ-SEKUŁA 2020, 18, przyp. 17.

⁵⁰ M. TUSZYŃSKA 2007, 153, przyp. 1, tabl. II/C:1.2.

⁵¹ S. ANGER 1890, 21, 34, tabl. 12:18.19.

⁵² A. CIEŚLIŃSKI 2010, 151–152, mapa 3.

⁵³ Np. Rudzienice, pow. iławski (dawn. *Raudnitz* lub błędnie jako *Tillwalde* [Tynwałd], *Kr. Rosenberg*); Ostróda-Cierzpięty, pow. ostródzki (dawn. *Osterode „Schießwald”*, *Kr. Osterode*); Zwierzewo, pow. ostródzki (dawn. *Abbau Thierberg*, *Kr. Osterode*) (A. CIEŚLIŃSKI 2010, 259–261, 278–279, 296–304 – tam zestawienie starszej literatury i źródeł archiwalnych).

⁵⁴ Niepublikowane zabytki w zbiorach Muzeum Warmii i Mazur w Olsztynie. Za informację na ich temat dziękuję Panu Kacprowi Martyce.

⁵⁵ Por. S. DEMETZ 1999, 119–120; Th. Völling 2005, 118–120. Niepublikowany zabytek w zbiorach Zamku w Kwidzynie, Oddział Muzeum Zamkowego w Malborku. Na odkrycie to moją uwagę zwrócił Pan Łukasz Szczepański (Muzeum w Ostródzie), a dokumentację fotograficzną fibuli udostępniła mi łaskawie Pani Joanna Jezierska (Zamek w Kwidzynie). Za konsultację tej zapinki dziękuję Panom dr. Andrzejowi Maciałowiczowi i Sebastianowi Chrupkowi (obaj Wydział Archeologii Uniwersytetu Warszawskiego).

⁵⁶ M. WOŹNIAK 2017, 245–249, ryc. 5, 7.

⁵⁷ Grudziądz-Rząd, grób 6 z 26.10.1887 (S. ANGER 1890, 19, tabl. 12:16); Chełmno, pow. chełmiński (dawn. *Kulm-Fribbetal*), grób 151 (W. ŁĘGA 1938, 40; E. BOKINIEC 2008, 286, tabl. XII/151:1); być może Podwiesk, stan. 2, grób 9 (E. BOKINIEC 2005, 13, tabl. V/9:1; por. M. WOŹNIAK 2017, 246–247, ryc. 7:1–3).

⁵⁸ M. WOŹNIAK 2017, 247–249. Najpóźniejszy kontekst odkrycia zapinki Almgren 18b1 przynosi obiekt 31 z Michałowic, pow. kazimierski, w którym wystąpiły między innymi także fibule Almgren 67b (J. ZAGÓRSKA-TELEGA ET ALII 2011, ryc. 11:6, 12:5.8; por. M. WOŹNIAK 2017, 249). Należy jednak zauważyć, że mamy tu do czynienia ze specyficznym obiektem rowkowym, który mógł pozostawać dłużej otwarty i być użytkowany przez wiele lat (por. J. ZAGÓRSKA-TELEGA ET ALII 2011, 218).

⁵⁹ Problematyka ta jest cały czas niewystarczająco rozpoznana i wymaga dalszych studiów (por. A. CIEŚLIŃSKI 2016, 222–223).

⁶⁰ A. CIEŚLIŃSKI 2010, 311.

⁶¹ W. HEYM 1961, 148–150, ryc. 4; A. ŻÓRAWKA 2005.

⁶² M. BACZEWSKI 2019, 9, tabl. I:6.

⁶³ Faza IB w ujęciu HENRYKA MACHAJEWSKIEGO (2006, 37, ryc. 2).

⁶⁴ Por. H. MACHAJEWSKI 2013, 40, 57.

⁶⁵ Zbiory Muzeum Warmii i Mazur w Olsztynie (nr inw. D-1566 OMO).

⁶⁶ M. BACZEWSKI 2019, 37–39, 46. Zabytki znaleziono w sąsiedztwie grupy kopców (część z nich na ich powierzchni), być może stanowiących relikty kurhanów o nieokreślonej chronologii (por. M. BACZEWSKI 2019, 40–45). W 1936 roku na cmentarzysku kultury wielbarskiej w Jawtach Wielkich (dawn. *Groß Jauth*, *Kr. Rosenberg*) wykopaliska ratunkowe przeprowadził Waldemar Heym. W ich wyniku odsłonięto trzy groby ciałopalne datowane na późny okres wpływów rzymskich

Podsumowując, zapinkę Almgren 236c z Bajd uznać należy za jeden z wczesnych symptomów romanizacji, procesu, który w początkach naszej ery odmienił gusta „barbarzyńców” w zakresie stylistyki metalowych elementów stroju. Wpływy prowincjonalnorzymskie szczególnie wyraźnie widoczne są nad dolną Wisłą, na obszarach leżących w strefie powiązań polityczno-handlowych, biegnącej znad Adriatyku, przez środkowy Dunaj po Bałtyk a określanej mianem „szlaku bursztynowego”. Ważną rolę w docieraniu stylistyki rzymskiej na północ odgrywali pośrednicy – społeczności mieszkające bliżej granic cesarstwa. W wypadku fibul Almgren 236c, a także innych metalowych elementów „stroju norycko-panońskiego”, byli to zapewne Markomanowie z Czech, Kwadowie z Moraw i zachodniej Słowacji, a także Lugiowie/Wandalowie z terenu kultury przeworskiej. W wyjątkowych sytuacjach na południowe pobrzeża Bałtyku docierali sami Rzymianie, czego najlepszym przykładem jest wyprawa po bursztyn nieznanego nam z imienia ekwity z czasów panowania Nerona⁶⁷.

Fibula z Bajd jest także ciekawym źródłem do poznania rytmu i charakteru zasiedlania pustek osadniczych na Pojezierzu Iławskim przez ludność kultury wielbarskiej. Warto zaznaczyć, że w ostatnich latach wzrosła liczba zabytków metalowych z okresu wpływów rzymskich i wędrówek ludów przekazywanych lokalnym muzeom, głównie za sprawą legalnych poszukiwań z wykorzystaniem wykrywaczy metali. Mimo przyrostu precyzyjnie datowanych źródeł z interesującego nas obszaru pochodzi tylko kilka przedmiotów datowanych na schyłek okresu przedrzymskiego i fazę B₁. Z obecnego stanu badań wyłania się obraz niezbyt intensywnej penetracji strefy pojezierza, której punktami wyjścia były oddalone o około 20–25 km mikroregiony osadnicze znad dolnej Wisły i południowych brzegów starożytnej zatoki Zalewu Wiślanego. Eksploracja przebiegała wzdłuż głównych naturalnych arterii komunikacyjnych regionu: chodzi o rzeki Dzierżoń (Bajdy i Przemark), Liwę (Jawty Wielkie) i Osę (Zawada). Nie była to raczej równoczesowa i w jakikolwiek sposób zorganizowana akcja osadnicza, na co wskazują pewne różnice w datowaniu zapinek: najwcześniejszą fibulę Almgren 18b1 (Przemark) od najmłodszej stylistycznie Almgren 53 (Jawty Wielkie) może dzielić nawet stulecie.

Dr hab. Adam Cieśliński
Wydział Archeologii Uniwersytetu Warszawskiego
ul. Krakowskie Przedmieście 26/28
PL 00-927 Warszawa
adamcieslinski@uw.edu.pl
<https://orcid.org/0000-0003-4551-6492>

Received: 31.07.2019 / Revised: 3.08.2020 / Accepted: 10.08.2020

i wczesną fazę okresu wędrówek ludów. Stanowisko znajdowało się na terenie budowy zajazdu Hinza oraz przylegającego do niego ogrodu i raczej nie jest tożsame ze stanowiskiem odkrytym w 2015 roku (W. HEYM 1939, 17, ryc. 17, 18; A. CIEŚLIŃSKI 2010, 239–240, tabl. 60C – tam pełne zestawienie starszej literatury i źródeł archiwalnych).

⁶⁷ J. KOLENDO, T. PŁOĆCIENNIK 2015, 138–139, 175–182.

LITERATURA

- ABRAMEK B. 1976: *Cmentarzysko ciałopalne kultury przeworskiej w Konopnicy, woj. Sieradz*, SprArch. XXVIII, 219–230.
- ABRAMEK B. 1983: *Cmentarzysko ciałopalne kultury przeworskiej w Konopnicy na stan. 7, woj. Sieradz*, SprArch. XXXIV (1982), 171–182.
- ABRAMEK B. 1987: *Cmentarzysko ciałopalne kultury przeworskiej w Konopnicy stanowisko 7, województwo sieradzkie (część I)*, „Sieradzki Rocznik Muzealny” 4, 45–96.
- ABRAMEK B. 1988: *Cmentarzysko ciałopalne kultury przeworskiej w Konopnicy na stanowisku 7 w województwie sieradzkim (część II)*, „Sieradzki Rocznik Muzealny” 5, 77–134.
- ADAMSKA E., TUSZYŃSKA M. 2011: *Dalsze odkrycia na cmentarzysku w Opaleniu, gmina Gniew, stanowisko 1*, [w:] M. Fudziński, H. Paner (red.), XVII Sesja Pomorzoznawcza, vol. 1: *Od epoki kamienia do wczesnego średniowiecza*, Gdańsk, 367–374.
- ALMGREN O. 1923: *Studien über nordeuropäische Fibelformen der ersten nachchristlichen Jahrhunderte mit Berücksichtigung der provinzialrömischen und südrussischen Formen*, Mannus-Bibliothek 32, Leipzig².
- ANDRZEJOWSKI J. 1998: *Importy rzymskie z cmentarzyska w Sobieniach Biskupich, woj. siedleckie*, [w:] J. Kolendo (red.), *Nowe znaleziska importów rzymskich z ziem Polski I*, CRFB Polen, Suppl. 1, Warszawa, 71–77.
- ANDRZEJOWSKI J., MARTENS J. 1995: *The Moberg Files – Case Study Lasy*, (w:) A. Bursche, M. Mielczarek, W. Nowakowski (red.), NVNC DE SVEBIS DICENDVM EST... *Studia archaeologica et historica Georgio Kolendo ab amicis et discipulis dicata*, Warszawa, 47–67.
- ANGER S. 1890: *Das Gräberfeld zu Ronsden im Kreise Graudenz*, Abhandlungen zur Landeskunde der Provinz Westpreussen 1, Graudenz. Reed.: R. Hachmann, F. Stein, Ronsden-Rząd. *Gräberfeld und Fürstengräber*, Bonn 1972, [1]–[70].
- BACZEWSKI M. 2019: *Nowe materiały do badań nad kulturą wielbarską na Pojezierzu Iławskim – Jawty Wielkie, st. 2*, mps pracy licencjackiej w archiwum Wydziału Archeologii Uniwersytetu Warszawskiego, Warszawa.
- BEDNARCZYK J., ROMAŃSKA A. 2015: *Karczyn/Witowy stan. 21/22. Birytualne cmentarzysko kultury przeworskiej z Kujaw*, *Studia i Materiały do Dziejów Kujaw* 12, Poznań-Inowrocław.
- BOKINIEC E. 2005: *Podwiesk Fundstelle 2. Ein Gräberfeld der Oksywie-Kultur im Kulmer Land*, *Monumenta Archaeologica Barbarica XI*, Warszawa-Toruń.
- BOKINIEC E. 2008: *Kultura oksywska na ziemi chełmińskiej w świetle materiałów sepulkralnych*, Toruń.
- BYRSKA-FUDALI M., PRZYBYŁA M.M. 2012: *Badania ratownicze na stanowisku 2 w Modlniczce, gm. Wielka Wieś*, [w:] S. Kadrow (red.), *RAPORT 2007–2008*, tom I, Warszawa, 509–553.
- CHILIŃSKA-FRÜBOES A. 2018a: *Przedwojenne znaleziska rzymskich zapinek kabłąkowych datowanych na wczesny okres wpływów rzymskich z obszaru kultury Dollkeim-Kovrovo*, 365

- „Światowit” XI–XII (LXX–LIII), fasc. B (2013–2014), 173–204.
- CHILIŃSKA-FRÜBOES A. 2018b: *Zapinki oczkowane serii głównej jako głos w dyskusji nad początkami kultury Dollkeim-Kovrovo*, [w:] S. Wadył, M. Karczewski, M. Hoffmann (red.), *Materiały do archeologii Warmii i Mazur 2*, Warszawa-Białystok-Olsztyn, 15–41.
- CIEŚLAK-KOPYT M., MIRAŚ I. 2013: *Gulin-Młyn, stanowisko I. Cmentarzyska kultury pomorskiej i przeworskiej w regionie radomskim*, *Ocalone Dziedzictwo Archeologiczne 3*, Radom-Pękwice.
- CIEŚLIŃSKI A. 2001: *Materiały z cmentarzyska w Krośnie, pow. pasłęcki, z kartoteki Herberta Jankuhna*, [w:] W. Nowakowski, A. Szela (red.), *Officina Archaeologica Optima. Studia ofiarowane Jerzemu Okuliczowi-Kozarynowi w siedemdziesiątą rocznicę urodzin*, ŚWIATOWIT Suppl. Series P: Prehistory and Middle Ages VII, Warszawa, 47–63.
- CIEŚLIŃSKI A. 2010: *Kulturelle Veränderungen und Besiedlungsabläufe im Gebiet der Wielbark-Kultur an Łyna, Pasłęka und oberer Drwęca*, *Berliner Beiträge zur Vor- und Frühgeschichte NF 17*, Berlin.
- CIEŚLIŃSKI A. 2016: *The society of Wielbark culture, AD 1–300*, [w:] A. Rzeszotarska-Nowakiewicz (red.), *The Past Societies. Polish lands from the first evidence of human presence to the Early Middle Ages 4: 500 BC – 500 AD*, Warszawa, 217–255.
- CONWENTZ H. 1897: *Moorbrücken im Thal der Sorge auf der Grenze zwischen Westpreussen und Ostpreussen*, *Abhandlungen zur Landeskunde der Provinz Westpreussen X*, Danzig.
- DEMETZ S. 1999: *Fibeln der Spätlatène- und frühen römischen Kaiserzeit in den Alpenländern*, *Frühgeschichtliche und Provinzialrömische Archäologie. Materialien und Forschungen 4*, Rahden/Westf.
- DROBERJAR E. 2006: *Hornolabští Svěbové – Markomani. K problematice dalšího vývoje großmstedtské kultury ve stupni Eggerts B1 („Zeitgruppe 3“) v Čechách (dobřichovská skupina)*, „*Archeologie ve středních Čechách*” 10, 599–712.
- DROBERJAR E. 2007: „*Veteres illic Sueborum praedae et nostris e provinciis lixae ac negotiatores reperti...*“ (*Tacitus, Ann. II, 62, 3*). *K interpretaci římských importů u českých Svěbů v době Marobudově*, [w:] E. Droberjar, O. Chvojka (red.), *Archeologie barbarů 2006. Sborník příspěvků z II. protohistorické konference, České Budějovice 21.–24. 11. 2006*, *Archeologické výzkumy v jižních Čechách, Suppl. 3*, České Budějovice, 43–93.
- EGGERS H.J., STARY P.F. 2001: *Funde der Vorrömischen Eisenzeit, der Römischen Kaiserzeit und der Völkerwanderungszeit in Pommern*, *Beiträge zur Ur- und Frühgeschichte Mecklenburg-Vorpommerns 38*, Lübstorf.
- FUDZIŃSKA E., FUDZIŃSKI P. 2013: *Wielokulturowe cmentarzysko w Nowym Targu stan 6, gm. Stary Targ, Malbork*.
- GARBSCH J. 1965: *Die norisch-pannonische Frauentracht im 1. und 2. Jahrhundert*, *Münchener Beiträge zur Vor- und Frühgeschichte 11 = Veröffentlichungen der Kommission zur archäologischen Erforschung des spätrömischen Raetien der Bayerischen Akademie der Wissenschaften 5*, München.
- GRZYMKOWSKI A. 1996: *Ziemia Zawkrzeńska w pierwszych wiekach naszej ery*, [w:] K. Tański (red.), *Studia i Materiały do dziejów Ziemi Zawkrzeńskiej*, tom II, Mława, 152–208.
- HEYM W. 1937: *Gotengräber bei Marienburg/Westpr.*, „*Altpreußen*” 2/2, 62–65.
- HEYM W. 1939: *Der ältere Abschnitt der Völkerwanderungszeit auf den rechten Ufer der unteren Weichsel*, „*Mannus*” 31, 3–28.
- HEYM W. 1961: *Drei Spätlatenegräberfelder aus Westpreußen*, „*Offa*” 17/18 (1959/1961), 143–170.
- JARZEC A. 2018: *Krosno, stan. 1. Nekropola kultury wielbarskiej z obszaru starożytnego ujścia Wisły. Materiały z badań w latach 1980–2009*, Światowit Suppl. Series B: Barbaricum 12, Warszawa.
- JUGA-SZYMAŃSKA A. 2011: *Die Fibel aus Lattenwalde. Die Fibeln A. 67–68 aus dem westbaltischen Kulturkreis*, „*Archaeologia Lituana*” 12, 36–47.
- KASPRZYCKA M. 1999: *Tło paleogeograficzne osadnictwa Żuław Elbląskich w pierwszym tysiącleciu naszej ery*, ADALBERTUS – Tło kulturowo-geograficzne wyprawy misyjnej św. Wojciecha na pogranicze polsko-pruskie 5, Warszawa.
- KLEEMANN J. 2017: *Die Ausgrabungen des Städtischen Museums Marienburg im Gräberfeld Malbork-Wielbark Fundstelle 1 in den Jahren 1927–1932, 1934 und 1936*, Lublin.
- KLEEMANN J., ŁUCZKIEWICZ P., MÜNSTER J. 2017: *Alte und neue Fibelfunde aus Malbork-Wielbark (Polen)*, [w:] E. Droberjar, B. Komoróczy (red.), *Římské a germánské spony ve střední Evropě (Archeologie barbarů 2012) / Römische und germanische Fibeln in Mitteleuropa (Archäologie der Barbaren 2012)*, *Spisy Archeologického ústavu AV ČR Brno 53*, Brno, 227–249.
- KLINDT-JENSEN O. 1950: *Foreign Influences in Denmark's Early Iron Age*, „*Acta Archaeologica*” XX (1949), 1–229.
- KNAUSEDER D. 2014: *Fibelproduktion in Iuvavum-Salzburg*, [w:] F. Lang et alii (red.), *COLLOQUIUM IUVAVUM 2012. Das municipium Claudium Iuvavum und sein Umland. Bestandsaufnahme und Forschungsstrategien. Tagung im Salzburg Museum, 15.–17. März 2012*, *Archäologie in Salzburg 8 = Jahresschrift des Salzburg Museum 56*, Salzburg, 141–176.
- KOLENDO J., PŁÓCIENNIK T. 2015: *Vistula amne discreta. Greckie i łacińskie źródła do najdawniejszych dziejów ziem Polski*, Warszawa.
- KONDRACKI J. 1998: *Geografia regionalna Polski*, Warszawa.
- LA BAUME W. 1928: *Zwei germanische Grabfunde aus Ronsden, Kr. Graudenz (Römische Kaiserzeit)*, „*Mannus*” Ergbd. 6, 39–44.
- ŁĘGA W. 1938: *Cmentarzysko lateńsko-rzymskie z Chełmna*, *Prace Prehistoryczne Pomorskie 1*, Toruń.
- ŁUCZKIEWICZ P. 2009: *Norisch-pannonische Doppelknopffibeln im Osten des Barbaricums*, „*Ethnographisch-Archäologische Zeitschrift*” 50/3, 409–426.

- LUCZKIEWICZ P., KUZIOŁA A. 2019: *Malbork-Wielbark (woj. pomorskie / PL) und die Keltiké. Neues von einer fast ver-gessenen Nekropole*, „Archäologisches Korrespondenz-blatt” 49/4, 527–542.
- MACHAJEWSKI H. 2006: *Pomorze Środkowe w okresie rzymskim i we wczesnej fazie okresu wędrówek ludów*, [w:] W. Nowakowski et alii (red.), *Goci i ich sąsiedzi na Pomorzu. Materiały z konferencji „Goci na Pomorzu Środkowym”, Koszalin 28–29 października 2005*, Koszalińskie Zeszyty Muzealne, Seria A: Studia Archaeologica Pomeranica, tom II, Koszalin, 35–63.
- MACHAJEWSKI H. 2012: 141. *Zapinka / Fibula. Święcianowo, pow. sławieński, woj. zachodniopomorskim (niem. Wiesenthal, Kr. Schlawe)*, [w:] K. Kowalski, D. Kozłowska-Skokczka (red.), ZAGINIONE – OCALONE. *Szczecińska kolekcja starożytności pomorskich / LOST – SAVED. The Pomeranian Antiquities Collection of Szczecin*, Szczecin, 292.
- MACHAJEWSKI H. 2013: *Gronowo. Ein Gräberfeld der Wielbark-Kultur in Westpommern*, Monumenta Archaeologica Barbarica XVIII, Warszawa-Szczecin-Gdańsk.
- NATUNIEWICZ-SEKUŁA M. 2020: *Złotnictwo społeczności kultury wielbarskiej ze szczególnym uwzględnieniem wybranych zabytków z cmentarzyska w Weklicach*, Warszawa.
- NATUNIEWICZ-SEKUŁA M., OKULICZ-KOZARYN J. 2011: *Weklice. A Cemetery of the Wielbark Culture on Eastern Margin of Vistula Delta (Excavation 1984–2004)*, Monumenta Archaeologica Barbarica XVII, Warszawa.
- NOWAKOWSKI W. 1994: *Kultura wielbarska na wschód od dolnej Wisły. Materiały z dawnych badań i przypadkowych odkryć w zbiorach berlińskich i norymberskich*, Barbaricum 3, Warszawa, 163–181.
- NOWAKOWSKI W. 1996: *Das Samland in der römischen Kaiserzeit und seine Verbindungen mit dem römischen Reich und der barbarischen Welt*, Veröffentlichung des Vor-geschichtlichen Seminars Marburg Sonderbd. 10, Marburg-Warszawa.
- NOWAKOWSKI W. 2001: *Masuren*, CRFB Polen 1, Warszawa.
- PIETRZAK M. 1988: *Cmentarzysko z młodszego okresu przed-rzymskiego i wpływów rzymskich w Rumi, woj. gdańskie*, [w:] *Rumia*, Gdańsk (1987), 1–210.
- PIETRZAK M. 1999: *Narzędzia do krzesania ognia z Opalenia, pow. tczewski*, [w:] J. Andrzejowski (red.), *COMHLAN. Studia z archeologii okresu przedrzymskiego i rzymskiego w Europie Środkowej dedykowane Teresie Dąbrowskiej w 65. rocznicę urodzin*, Warszawa, 299–306.
- POLESKA P. 2006: *Celtycki mikroregion osadniczy w rejonie podkrakowskim*, Biblioteka Muzeum Archeologicznego w Krakowie 2, Kraków.
- RODAK J. 2018: *Początki osady na stan. 9 w Stanisławicach, gm. Bochnia – ślady osadnictwa z okresu lateńskiego i starszego odcinka okresu wczesnorzymskiego*, [w:] J. Rodak (red.), *Stanisławice, stan. 9 i 10, pow. bocheński. Osady z okresu wpływów rzymskich i czasów nowożytnych*, Via Archaeologica. Źródła z badań wykopaliskowych na trasie autostrady A4 w Małopolsce, Kraków, 13–21.
- ROGALSKI B. 2013: *Badania cmentarzyska w Czelinie, gm. Miesz-kowice, pow. gryfiński, stan. 23. Zarys problematyki gru-py lubuskiej*, [w:] A. Chludziński (red.), *Nadodrzańskie spotkania z historią. Polsko-Niemiecka Konferencja Naukowa. Czelin, gm. Mieszkowice 2 marca 2013 r. / Treffen mit der Geschichte an der Oder. Deutsch-Polnische Wis-senschaftliche Konferenz. Czelin (Zellin), Gem. Mieszko-wice (Bärwalde Nm.). 2. März 2013*, Pruszcz Gdański-Mieszkowice, 11–33.
- ROGALSKI B. 2015: *The Roman Period in the Lower Oder region – issues of the Lubusz group*, RArch. NS 7, 77–116.
- ROGALSKI B. 2018: *Groby elit z wczesnego okresu rzymskiego na dolnym Nadodrzu na przykładzie cmentarzyska w Cze-linie, gm. Mieszkowice, stan. 23*, [w:] A. Chludziński (red.), *VI Nadodrzańskie spotkania z historią 2018 / 6. Treffen mit der Geschichte an der Oder 2018*, Pruszcz Gdański-Mieszkowice, 11–29.
- ROTHER U. 2013: *Die norisch-pannonische Tracht – gab es sie wirklich?*, [w:] G. Grabherr, B. Kainrath, T. Schierl (red.), *Verwandte in der Fremde Fibeln und Bestandteile der Bekleidung als Mittel zur Rekonstruktion von interregio-nalem Austausch und zur Abgrenzung von Gruppen vom Ausgreifen Roms während des 1. Punischen Krieges bis zum Ende des Weströmischen Reiches Akten des Inter-nationalen Kolloquiums Innsbruck 27. bis 29. April 2011*, IKARUS. Innsbrucker Klassisch-Archäologische Univer-sitätsschriften 8, Innsbruck, 34–48.
- SADOWSKA-TOPÓR J. 1999: *Starożytne drogi w dolinie rzeki Dzierżgoń w świetle badań archeologicznych*, ADALBERTUS – Tło kulturowo-geograficzne wyprawy misyjnej św. Wojciecha na pogranicze polsko-pruskie 4, Warszawa.
- SALAČ V. 2013: *Early Roman period*, [w:] V. Salač (red.), *The Roman Iron Age and the Migration Period*, The Prehis-tory of Bohemia 7, Praha, 18–133.
- SCHMIDT A. 1902: *Das Gräberfeld von Warmhof bei Mewe, Reg.-Bez. Marienwerder (W.-Pr.)*, ZfE 34, 97–153.
- SEDLMAYER H. 2009: *Die Fibeln von Magdalensberg. Funde der Grabungsjahre 1948–2002 und Altfunde des 19. Jahr-hunderts*, Kärntner Museumsschriften 79 = Archäolo-gische Forschungen zu den Grabungen auf dem Mag-dalensberg 16, Klagenfurt am Wörthersee.
- SOLON J. ET ALII 2018: J. Solon, J. Borzyszkowski, M. Bidłasik, A. Richling, K. Badora, J. Balon, T. Brzezińska-Wójcik, Ł. Chabudziński, R. Dobrowolski, I. Grzegorzczak, M. Jo-dłowski, M. Kistowski, R. Kot, P. Krąż, J. Lechnio, A. Macias, A. Majchrowska, E. Malinowska, P. Migoń, U. My-ga-Piątek, J. Nita, E. Papińska, J. Rodzik, M. Strzyż, S. Terpiłowski, W. Ziaja, *Physico-geographical mesore-gions of Poland: Verification and adjustment of bounda-ries on the basis of contemporary spatial data*, „Geo-graphia Polonica” 91/2, 143–170.
- TUSZYŃSKA M. 2003: *Wielokulturowe cmentarzysko płaskie w Opaleniu, gmina Gniew, stanowisko 1*, [w:] M. Fudziński, H. Paner (red.), *XIII Sesja Pomorzoznawcza, vol. 1: Od epoki kamienia do okresu rzymskiego*, Gdańsk, 303–309.
- TUSZYŃSKA M. 2005: *Cmentarzysko w Opaleniu, gmina Gniew, stanowisko 1. Badania 2001–2003*, [w:] M. Fudziński,

- H. Paner (red.), *XIV Sesja Pomorzoznawcza, vol. 1: Od epoki kamienia do okresu rzymskiego*, Gdańsk, 435–440.
- TUSZYŃSKA M. 2007: *Nowe znaleziska zapinek importowanych na Pomorzu Gdańskim*, [w:] M. Fudziński, H. Paner (red.), *Nowe materiały i interpretacje. Stan dyskusji na temat kultury wielbarskiej*, Gdańsk, 151–163.
- TYSZLER L. 1997: *Terra sigillata z cmentarzyska kultury przeworskiej w Konopnicy, województwo sieradzkie*, „Acta Universitatis Lodzianis. Folia Archaeologica” 21, 71–112.
- VÖLLING TH. 2005: *Germanien an der Zeitwende. Studien zum Kulturwandel beim Übergang von der vorrömischen Eisenzeit zur älteren römischen Kaiserzeit in der Germania Magna*, B.A.R. Int. Series 1360, Oxford.
- WIELOWIEJSKI P. 1998: *Święty Gaj, woj. elbląskie. Cmentarzysko kultury wielbarskiej z okresu wpływów rzymskich*, [w:] P. Urbańczyk (red.), *ADALBERTUS. Wyniki programu badań interdyscyplinarnych, ADALBERTUS – Tło kulturowo-geograficzne wyprawy misyjnej św. Wojciecha na pogranicze polsko-pruskie 1*, Warszawa, 109–139.
- WOŹNIAK M. 2017: *Dwie interesujące zapinki z cmentarzyska w Kleszewie, pow. pultuski*, [w:] W. Nowakowski, W. Orliński, M. Woźńska (red.), *Relacje kultury przeworskiej i lateńskiej na Mazowszu. Wnioski z badań cmentarzyska przeworskiego w Legionowie CSP, Legionowo-Warszawa*.
- ZAGÓRSKA-TELEGA J. 2017: *Uwagi na temat naprawianej zapinki typu A.236c z Michałowic*, [w:] J. Andrzejowski et alii (red.), *ORBIS BARBARORUM. Studia ad archaeologiam Germanorum et Baltorum temporibus Imperii Romani pertinentia Adalberto Nowakowski dedicata*, Monumenta Archaeologica Barbarica. Series Gemina VI, Warszawa-Schleswig, 585–598.
- ZAGÓRSKA-TELEGA ET ALII 2011: J. Zagórska-Telega, J. Bulas, J. Pikulski, A. Szczepanek, *Excavations of multicultural site 1 at Michałowice, Czarnocin commune, Świętokrzyskie province, in the years 2008–2010*, RArch. NS 3, 195–225.
- ŻÓRAWSKA A. 2005: *Wielokulturowe cmentarzysko w Starym Targu w świetle dotychczasowych publikacji, archiwałów i ocalałych zabytków*, WA LVII (2004–2005), 111–176.

ROMAN PROVINCIAL BROOCH ALMGREN 236C FROM BAJDY, IŁAWA COUNTY – ONE OF THE OLDEST TRACES OF PENETRATION OF THE IŁAWA LAKE LAND BY THE WIELBARK CULTURE

SUMMARY

In the collection of the Museum of Warmia and Masuria in Olsztyn, there is a Roman provincial brooch made of copper alloy (Fig. 1). It was found in the northern suburbs of Zalewo in the County of Iława, NE Poland. Administratively, the area belongs to the village of Bajdy, located about three kilometres to the north-west.

The artefact represents a group of brooches with two knobs on the bow (German *Doppelknopffibeln*), type 236 in keeping with Oscar Almgren, variant c according to a detailed study by Jochen Garbsch. Such specimens are characterised primarily by a frame-like foot and the construction of the spring mechanism in which the chord is held in place by a relatively narrow hook.

Brooches with a double knob on the bow, the so-called winged brooches (Almgren 238) and characteristic openwork belt fittings are considered to be some of the main metal elements of Norico-Pannonian female dress. Almgren 236c-variant fibulae are indeed largely concentrated in the area of Noricum and Pannonia, although they are also known from Raetia and, in smaller numbers, from the northern parts of Italy and Dalmatia. Their local manufacture is confirmed by, for example, the casting moulds and partly finished pieces found at a Noric settlement in Magdalensberg, Carinthia. Fibulae of variant Almgren 236c are also very numerous in *Barbaricum* and indicate contacts, mainly of a commercial nature, with Roman provinces. According to recently published compilations, specimens representing this variant were present at more than 50 sites in several distinct concentrations: in the Czech Republic, south-western Slovakia and adjacent parts of Lower Austria and Poland (Fig. 2). North of the Carpathians and the Sudetes, Almgren 236c brooches are more clearly concentrated in the territory occupied by the Przeworsk Culture in central Poland, western Lesser Poland and right-bank Mazovia. The last large area of concentration is on the Lower Vistula River, at a few sites of the Wielbark Culture.

The chronology of Almgren 236c brooches in the territory of the Roman Empire covers the entire 1st century CE. Such fibulae are found in contexts from the late period of Augustus's reign to the rule of Trajan, although most of the assemblages do not date beyond the Claudian period, i.e. the middle of the first century. Even though Almgren 236c brooches are often part of grave-goods in the area of *Barbaricum*, the number of precisely dated assemblages is, unfortunately, small. In the Czech Republic, these forms are considered to define stage B1b after Eduard Droberjar, corresponding in absolute chronology to 20/30–40/50 CE, or, more broadly, *late phase B1 of the classical (Czech) eye brooch horizon* up to 50/70 CE. In the areas north of the Carpathians and the Sudetes, Almgren 236c fibulae should also be dated to the mature stage of phase B1.

According to the studies carried out so far, the northern part of the Iława Lakeland in phase B1 was part of a vast deserted area separating the territories occupied by the populations of the Wielbark Culture on the Lower Vistula and the Nogat, of the Przeworsk Culture in Northern Mazovia, of the Bogaczewo Culture in Masuria and of the Dollkeim-Kovrovo Culture in Sambia (Fig. 3). The site where the Bajdy fibula was discovered is closest to the Wielbark Culture settlement, south of the ancient bay of the Vistula Lagoon, whose remnant is the present-day Družno Lake; it lies about 20 km by air from the Święty Gaj cemetery and the remains of a dyke in Bałgart. The Almgren 236c brooch from Bajdy, together with a recently discovered and yet unpublished Almgren 18b fibula from nearby Przezmark, as well unpublished Almgren 53 fibula from Jawty Wielkie, is the oldest trace of penetration of the northern part of the Iława Lakeland by the people of the Wielbark Culture. These episodes should be dated to the phase B1, i.e. several decades before regular settlement activity of the Wielbark Culture in phase B2b, which led to the occupation of extensive areas of the Iława Lakeland, the Warmian Plain and the western edge of the Olsztyn Lakeland, reaching roughly up to the longitudinal line of the Pasłęka River.

Translation: Kinga Brzezińska

WYKAZ SKRÓTÓW TYTUŁÓW CZASOPISM I WYDAWNICTW WIELOTOMOWYCH

ABBREVIATIONS OF PERIODICALS' AND SERIAL PUBLICATIONS' TITLES

AAC	– „Acta Archaeologica Carpathica”, Kraków
AAHung.	– „Acta Archaeologica Academiae Scientiarum Hungaricae”, Budapest
AFB	– „Arbeits- und Forschungsberichte zur sächsischen Bodendenkmalpflege”, Berlin (Stuttgart)
Amtl. Ber.	– „Amtlicher Bericht über die Verwaltung der naturgeschichtlichen, vorgeschichtlichen und volkskundlichen Sammlungen des Westpreußischen Provinzial-Museums für das Jahr...”, (później: „Amtlicher Bericht über die Verwaltung der naturhistorischen, archaeologischen und ethnologischen Sammlungen des Westpreußischen Provinzial-Museums für das Jahr...” oraz „Amtlicher Bericht über die Verwaltung der naturgeschichtlichen, vorgeschichtlichen und volkskundlichen Sammlungen des Westpreußischen Provinzial-Museums für das Jahr...”), Danzig
APolski	– „Archeologia Polski”, Warszawa
APS	– „Archeologia Polski Środkowoschodniej”, Lublin (wcześniej: Lublin-Chełm-Zamość)
AR	– „Archeologické rozhledy”, Praha
B.A.R. Int. Series	– British Archaeological Reports, International Series, Oxford
BerRGK	– „Bericht der Römisch-Germanischen Kommission”, Frankfurt a.M.-Berlin
BJahr.	– „Bonner Jahrbücher”, Köln/Bonn
BMJ	– „Bodendenkmalpflege in Mecklenburg-Vorpommern”, Lübstorf (wcześniej: „Bodendenkmalpflege in Mecklenburg. Jahrbuch ...”, Schwerin/Rostock/Berlin)
CRFB	– Corpus der römischen Funde im europäischen Barbaricum
FAP	– „Fontes Archaeologici Posnanienses” (wcześniej: „Fontes Praehistorici”), Poznań
Inf.Arch.	– „Informator Archeologiczny. Badania rok ...”, Warszawa
InvArch.	– „Inventaria Archaeologica, Pologne”, Warszawa-Łódź
JmV	– „Jahresschrift für mitteldeutsche Vorgeschichte”, Halle/Saale
JRGZM	– „Jahrbuch des Römisch-Germanischen Zentralmuseums Mainz”, Mainz
KHKM	– „Kwartalnik Historii Kultury Materialnej”, Warszawa
KSIA	– Kratkie soobšeniá Instituta arheologii Akademii nauk SSSR (Краткие сообщения Института археологии Академии наук СССР), Moskva
MIA	– Materialy i issledovaniá po arheologii SSSR (Материалы и исследования по археологии СССР), Moskva
MatArch.	– „Materialy Archeologiczne”, Kraków
MS	– „Materialy Starożytné”, Warszawa
MSiW	– „Materialy Starożytné i Wczesnośredniowieczne”, Warszawa
MSROA	– „Materialy i Sprawozdania Rzeszowskiego Ośrodka Archeologicznego”, Rzeszów-Krosno-Sandomierz-Tarnów (-Przemysł/Tarnobrzeg)
MZP	– „Materialy Zachodniopomorskie”, Szczecin
PA	– „Památky archeologické” (wcześniej: „Památky archeologické a místopisné”), Praha
PArch.	– „Przegląd Archeologiczny”, Poznań
PMMAE	– „Prace i Materialy Muzeum Archeologicznego i Etnograficznego w Łodzi. Seria Archeologiczna”, Łódź
PomAnt	– „Pomorania Antiqua”, Gdańsk
Prahistoria ziem polskich	– <i>Prahistoria ziem polskich</i> , tom I: <i>Paleolit i mezolit</i> (red. W. Chmielewski, W. Hensel), Wrocław-Warszawa-Kraków-Gdańsk 1975; tom II: <i>Neolit</i> (red. W. Hensel, T. Wiślański), Wrocław-Warszawa-Kraków-Gdańsk 1979; tom III: <i>Wczesna epoka brązu</i> (red. A. Gardawski, J. Kowalczyk), Wrocław-Warszawa-Kraków-Gdańsk 1978; tom IV: <i>Od środkowej epoki brązu do środkowego okresu lateńskiego</i> (red. J. Dąbrowski, Z. Rajewski), Wrocław-Warszawa-Kraków-Gdańsk 1979; tom V: <i>Późny okres lateński i okres rzymski</i> (red. J. Wielowiejski), Wrocław-Warszawa-Kraków-Gdańsk 1981
Prussia	– „Sitzungsberichte der Altertumsgesellschaft Prussia” (później: „Prussia. Zeitschrift für Heimatkunde”), Königsberg.
PZ	– „Praehistorische Zeitschrift”, Berlin-New York
RArch.	– „Recherches Archéologiques”, Kraków
RB	– „Rocznik Białostocki”, Białystok
RGa	– Reallexikon der Germanischen Altertumskunde: 1. wyd.: J. Hoops (wyd.), tomy 1–4 (K. J. Trübner, Straßburg 1911–1919), 2. wyd.: H. Jankuhn, H. Beck i in. (wyd.), tomy 1–35 (de Gruyter, Berlin-New York 1973–2007).
RO	– „Rocznik Olsztyński”, Olsztyn
RosArh.	– „Rossijskaá arheologíá” (Российская археология), Moskva
SJahr.	– „Saalburg Jahrbuch”, Berlin-New York
SlA	– „Slovenská archeológia”, Bratislava
SovArh.	– „Sovetskaá arheologíá” (Советская археология), Moskva
SprArch.	– „Sprawozdania Archeologiczne”, Kraków
SprPMA	– „Sprawozdania P.M.A.”, Warszawa
WA	– „Wiadomości Archeologiczne”, Warszawa
ZfE	– „Zeitschrift für Ethnologie”, Berlin
ZNUJ	– „Zeszyty Naukowe Uniwersytetu Jagiellońskiego”, Kraków
ZOW	– „Z otchłani wieków”, Warszawa

Sprzedaż / Retail:
Długa 52 (Arsenał), 00-241 Warszawa

Sprzedaż wysyłkowa / Mail order:
tel./phone: +48 22 5044 899
e-mail: wydawnictwapma@pma.pl

Państwowe Muzeum Archeologiczne. Warszawa 2020. Wydanie I. Nakład 350 egz.
Druk i oprawa: DRUKARNIA Janusz Bieszczad, ul. Moszczenicka 2, 03-660 Warszawa