



PAŃSTWOWE MUZEUM ARCHEOLOGICZNE  
W WARSZAWIE

BULETTIN  
ARCHÉOLOGIQUE  
POLONAIIS

# WIADOMOŚCI ARCHEOLOGICZNE LXXII



VARSOVIE 2021

WARSZAWA 2021

**WIADOMOŚCI  
ARCHEOLOGICZNE  
LXXII**

REDAKTOR NACZELNY  
EDITOR IN CHIEF

DR WOJCIECH BRZEZIŃSKI

SEKRETARZ REDAKCJI  
MANAGING EDITOR

DR HAB. JACEK ANDRZEJOWSKI

CZŁONKOWIE REDAKCJI  
EDITORS

GRAŻYNA ORLIŃSKA, RADOSŁAW PROCHOWICZ, ANDRZEJ JACEK TOMASZEWSKI,  
KATARZYNA WATEMBORSKA-RAKOWSKA, KAJA JAROSZEWSKA

RADA NAUKOWA  
SCIENTIFIC ADVISORY BOARD

PROF. DR HAB. WOJCIECH NOWAKOWSKI (Wydział Nauk o Kulturze i Sztuce Uniwersytetu Warszawskiego), PROF. DR AUDRONĖ BLIUJENĖ (Klaipėdos universitetas), PROF. DR HAB. CLAUS VON CARNAP-BORNHEIM (Stiftung Schleswig-Holsteinische Landesmuseen, Zentrum für Baltische und Skandinavische Archäologie, Schleswig), PROF. DR HAB. ZBIGNIEW KOBYLŃSKI (Instytut Archeologii Uniwersytetu Kardynała Stefana Wyszyńskiego), PROF. DR HAB. JERZY MAIK (Instytut Archeologii i Etnologii Polskiej Akademii Nauk), PROF. DR HAB. DIETER QUAST (Forschungsinstitut für Archäologie, Römisch-Germanisches Zentralmuseum, Mainz), PROF. DR HAB. PAWEŁ VALDE-NOWAK (Instytut Archeologii Uniwersytetu Jagiellońskiego)

CZASOPISMO RECENZOWANE ♦ PEER-REVIEWED JOURNAL

TŁUMACZENIA  
TRANSLATION

KINGA BRZEZIŃSKA, ANDRZEJ LELIGDOWICZ, PIOTR GODLEWSKI  
JACEK ANDRZEJOWSKI, KALINA SKÓRA, AMBER KAROLINA STEELE-ZIELIŃSKA

KOREKTA  
PROOF-READING

AUTORZY  
KATARZYNA WATEMBORSKA-RAKOWSKA

SKŁAD I ŁAMANIE  
LAYOUT

JRJ

RYCINA NA OKŁADCE  
COVER PICTURE

Złoty pierścień żmijowaty z Valloby (Zelandia). Rys.: TOMASZ RAKOWSKI  
Gold snake finger ring from Valløby (Zealand). Drawing: TOMASZ RAKOWSKI

© Państwowe Muzeum Archeologiczne w Warszawie, 2021  
© Autorzy, 2021

**Mazowsze.**  
serce Polski

Państwowe Muzeum Archeologiczne jest instytucją finansowaną ze środków Samorządu Województwa Mazowieckiego

ADRES REDAKCJI  
EDITORIAL OFFICE

Państwowe Muzeum Archeologiczne, ul. Długa 52 (Arsenał), 00-241 Warszawa  
tel.: +48 (22) 5044 841, +48 (22) 5044 813; fax: +48 (22) 831 51 95  
e-mail: j.andrzejowski@wiadomosci-archeologiczne.pl

STRONA WWW  
HOME PAGE

<http://www.wiadomosci-archeologiczne.pl>  
<http://www.wiadomosci-archeologiczne.pl/en>

TOMY ARCHIWALNE  
ARCHIVAL ISSUES

<http://www.wiadomosci-archeologiczne.pl/Archiwum>  
<http://www.wiadomosci-archeologiczne.pl/Archive>

ISSN

0043-5082

INDEX  COPERNICUS  
INTERNATIONAL

# WIADOMOŚCI ARCHEOLOGICZNE LXXII (2021)

SPIS TREŚCI  
CONTENTS

## ROZPRAWY / PAPERS

- MARZENA J. PRZYBYŁA      Lords of the Rings: Some Considerations About the Classification of Gold Scandinavian Snake Rings from the Late Roman Period and its Interpretational Implications      3  
Władcy pierścieni: uwagi o klasyfikacji skandynawskich złotych ozdób obręczowych z późnego okresu wpływów rzymskich i ich implikacje interpretacyjne
- JUSTYNA KOLENDĄ      Pogranicze: pustka osadnicza – obszar przy granicy – kontakt kulturowy. Rozumienie terminu pogranicze w archeologii w kontekście wczesnośredniowiecznego osadnictwa południowej Wielkopolski i północnego Dolnego Śląska      93  
Borderlands: Unsettled Areas – Borderline Area – Cultural Contact. Understanding the Term “Borderland” in Archaeology in the Context of Early Middle Age Settlement in the Southern Parts of Greater Poland and Northern Parts of Lower Silesia

## MISCELLANEA / MISCELLANEA

- WOJCIECH JANUSZ BORKOWSKI,  
MARIUSZ KOWALEWSKI      „Swój” czy „obcy”? Wybrane konteksty grocików krzemiennych w zespołach grobowych “Friend” or “Foe”. Selected Contexts of Flint Arrowheads in Grave Assemblages      107
- MIROŚŁAWA ANDRZEJOWSKA,  
ŁUKASZ KARCZMAREK      Odkrycia archeologiczne w Pilicy      117  
Archaeological Discoveries in the Pilica
- ANEKS – PAWEŁ GAN, Charakterystyka materiałoznawcza bransolety wielozwojowej z Pilicy  
Appendix – PAWEŁ GAN, Metallographic Description of a Multi-coil Bracelet from Pilica      138
- ANDRZEJ KOKOWSKI,  
WIEŃCZYŚLAW NIEMIROWSKI      O Gotach w gazecie – czyli znane i nieznanne informacje o grobach kultury wielbarskiej z miejscowości Sławianowo w pow. złotowskim      145  
Goths in a Gazette – Known and Unknown Information About the Wielbark Culture Graves from Sławianowo in the County of Złotów
- KATARZYNA CZARNECKA      Skarby z lamusa. Ciekawe materiały z miejscowości Łady Nowe, pow. sochaczewski      159  
Dusted-off Treasures. Interesting Artefacts from the Village of Łady Nowe, Sochaczew County

## ODKRYCIA / DISCOVERIES

- MICHAŁ PACZKOWSKI,  
MICHAŁ PRZEŹDZIECKI      Bowl-Shaped Stone Objects from the Magdalenian Site Ćmielów 95 “Mały Gawroniec”      171  
Kamienne przedmioty miseczkowate ze stanowiska kultury magdaleńskiej Ćmielów 95 „Mały Gawroniec”

MAREK BACZEWSKI	Nowe materiały kultury wielbarskiej z Pojezierza Iławskiego – Jawty Wielkie, pow. iławski New Wielbark Culture Material from the Iława Lakeland – Jawty Wielkie, Iława County	179
GRZEGORZ KUŚ	Zapinki bałtyjskie z Janowca nad Wisłą Balt Brooches from Janowiec on the Vistula River	194
TOMASZ KURASIŃSKI, KALINA SKÓRA, JACEK ZIĘTEK	Nowe znalezisko wczesnośredniowiecznego grotu włóczni z Lubienia, pow. piotrkowski A New Find of an Early Medieval Spearhead from Lubień, Piotrków Trybunalski County	200

WYKAZ SKRÓTÓW / ABBREVIATIONS

207

WOJCIECH JANUSZ BORKOWSKI, MARIUSZ KOWALEWSKI

„SWÓJ” CZY „OBCY”? WYBRANE KONTEKSTY GROCIKÓW KRZEMIENNYCH  
W ZESPOŁACH GROBOWYCH

“FRIEND” OR “FOE”. SELECTED CONTEXTS OF FLINT ARROWHEADS IN GRAVE ASSEMBLAGES

**Abstract:** *Flint arrowheads were one of the basic elements of equipment in late Neolithic and early Bronze Age burials. Intentionally offered blades occupy a specific spatial location in the grave, depending on the funerary customs of individual cultural groups. However, sometimes flint arrowheads are found which do not fit into such clear patterns. In such cases single blade is most often located within different parts of the buried body. In a few graves, the context of the arrowhead is not in doubt because it is embedded in the bones of the skeleton. Their unnatural position, and sometimes their typological dissimilarity, indicate that in such cases the blades constitute corpora delicti testifying to the violence committed.*

**Słowa kluczowe:** *późny neolit, wczesna epoka brązu, narzędzia krzemienne, grociki krzemienne*

**Key words:** *late Neolithic, early Bronze Age, flint implements, flint arrowheads*

W grobach z późnego neolitu i wczesnej epoki brązu bardzo częstym elementem wyposażenia są grociki krzemienne. Większość z nich to zapewne osobista własność pochowanych, świadcząca o ich profesji lub roli w danej społeczności, niektóre zaś mogły być darami osób uczestniczących w obrzędach pogrzebowych. Jako intencjonalne wyposażenie grociki miały w grobach określoną lokalizację, uwarunkowaną zwyczajami funeralnymi poszczególnych ugrupowań kulturowych. Często obecność strzał okazuje się skorelowana, np. pozostałymi elementami „garnituru” pogrzebowego czy z płcią osoby zmarłej. Konteksty występowania grocików w grobach sugerują, że czasami strzały składano w postaci luźnego pęku, a czasami umieszczano je w kołczanie. Niektóre grociki znajdowane przy pochówkach nie wpisują jednak się w tak klarowne schematy. Takie ostrza często leżą pojedynczo w obrębie różnych części ciała zmarłego. Zdarza się, że ich obecność wręcz kłóci się z regułami obrzęd-

ku stosowanego przez daną społeczność – w szczególności dotyczy to występowania ostrzy strzał w grobach kobiet. W kilku wypadkach kontekst nie budzi wątpliwości, ponieważ grociki tkwią w kościach szkieletu. Ich nienaturalne położenie, a niekiedy również odmienność typologiczna sprzeczna ze standardami kulturowymi, wskazują – lub co najmniej mogą wskazywać – że ostrza te są *corpora delicti* świadczącymi o dokonanej przemocy.

W niektórych zespołach grobowych KPL<sup>1</sup> z południowo-wschodniego obszaru obecnej Polski, występują ostrza

<sup>1</sup> W dalszej części artykułu stosowane są następujące skróty nazw kultur archeologicznych: kultura pucharów lejkowatych – KPL, kultura lubelsko-wołyńska – KL-W, kultura niemeńska – KN, kultura amfor kulistych – KAK, kultura ceramiki sznurowej – KCS, kultura mierzanowicka – KM, kultura pucharów dzwonowatych – KPD, kultury mogiłowej – KMo, kultura unietycka – KU, trzciniecki krąg kulturowy – KKT.

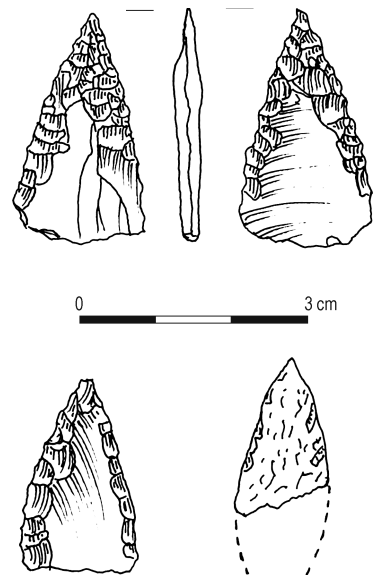
służące do zbrojenia strzał – ich obecność okazuje się bardzo interesującym problemem badawczym. Mają one postać albo mikrolitycznych zbrojników o mezolitycznym pokroju, albo grocików trójkątnych<sup>2</sup> (Ryc. 1), nawiązujących do okazów znanych z wytwórczości krzemieniarskiej KL-W<sup>3</sup>, która w strefie południowej sąsiadowała z KPL. Trzeba zaznaczyć, że grociki tego typu mogą się wiązać również z paraneolityczną KN<sup>4</sup>, chociaż materiał, z którego wykonano dwa spośród opisywanych okazów znalezionych w grobach KPL – czyli krzemień wołyński<sup>5</sup> – wskazywałby raczej na konieczność łączenia tych grocików z KL-W. Jednym z takich okazów jest ostrze trójkątne odkryte w grobie pucharowym ze Starej Wsi, pow. lubartowski<sup>6</sup> (Ryc. 2). Kolejne grociki tego typu są znane z Lasu Stockiego, pow. puławski, ze stan. B, gdzie grocik trójkątny wystąpił wśród przepalonych kości w grobie XX. Jednak najbardziej spektakularny przykład to ostrze trójkątne, odkryte z pozostałościami drewnianej oprawy, tkwiące między żebrami osoby pochowanej w grobie 4 w Łubczu, pow. tomaszowski (lubelski)<sup>7</sup>. Należy podkreślić, że takie znaleziska są wyjątkowo rzadkie<sup>8</sup>, a konteksty ich występowania nie pasują do wzorca kulturowego pochówków pucharowych. Nasuwa to wątpliwości co do rzeczywistej przyczyny ich obecności w opisywanych zespołach. Zarówno pojedyncza reprezentacja jak i nietypowe położenie w obrębie szkieletu mogą jednak wskazywać, że niektóre z tych grocików to

elementy strzał będących bezpośrednią przyczyną śmierci pochowanych osób<sup>9</sup>.

Odrębnym zagadnieniem jest występowanie w grobach KPL zbrojników o pokroju mezolitycznym. Niekiedy pojawiają się one w kontekstach wykluczających ich rolę jako wyposażenia, lecz wskazujących na dokonanie intencjonalnego aktu agresji<sup>10</sup>. Takie wypadki znane są z cmentarzysk w Klementowicach, pow. puławski: na stan. XII, w grobie IV, trzy zbrojniki mikrolityczne leżały w obrębie klatki piersiowej pochowanego, a dwa kolejne

<sup>9</sup> J. LIBERA, A. ZAKOŚCIELNA 2006, 161.

<sup>10</sup> A. ZAKOŚCIELNA, J. LIBERA 2007, 266, 268.



Ryc. 1. Grociki strzał z grobów KPL z Łubczy, Starej Wsi i Lasu Stockiego. Wg: J. LIBERA, A. ZAKOŚCIELNA 2006

Fig. 1. Arrowheads from KPL graves from Łubcze, Stara Wieś and Las Stocki. After: J. LIBERA, A. ZAKOŚCIELNA 2006

<sup>2</sup> J. LIBERA, A. ZAKOŚCIELNA 2006, 151–152, ryc. 14:18.19.

<sup>3</sup> J. LIBERA, A. ZAKOŚCIELNA 2006, 161.

<sup>4</sup> W. BORKOWSKI, M. KOWALEWSKI 2020.

<sup>5</sup> J. LIBERA, A. ZAKOŚCIELNA 2006, 151.

<sup>6</sup> J. GURBA 1960, 14–16, ryc. 5:a.

<sup>7</sup> J. LIBERA, A. ZAKOŚCIELNA 2006, 161.

<sup>8</sup> J. LIBERA, A. ZAKOŚCIELNA 2006, 152, 162.

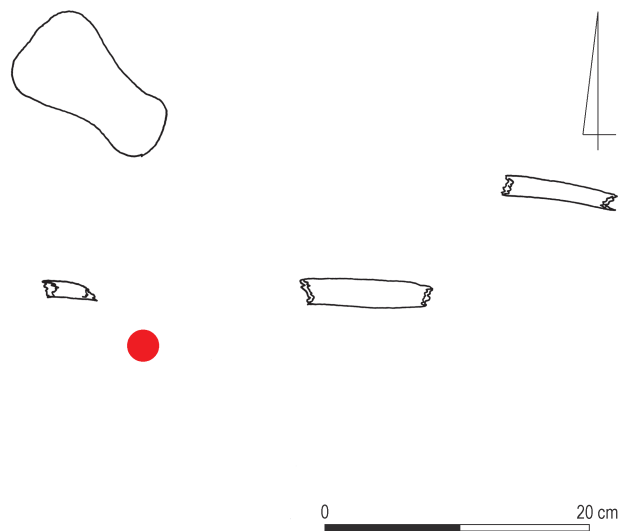
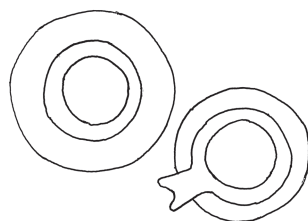


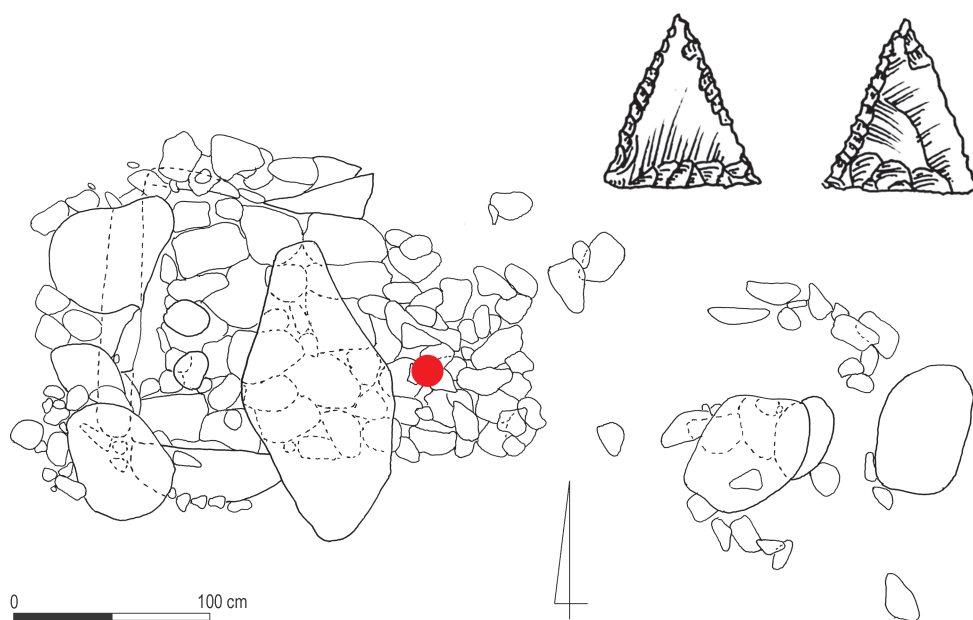
Ryc. 2. Grocik strzały z grobu KPL ze Starej Wsi (czerwony punkt wskazuje lokalizację grocika).

Wg: J. GURBA 1960

Fig. 2. Arrowhead in a KPL grave from the cemetery at Stara Wieś (red point indicates location of the arrowhead).

After: J. GURBA 1960





Ryc. 3. Grocik strzały z grobu KAK z Zaborza (czerwony punkt wskazuje lokalizację grocika).

Wg: R.F. MAZUROWSKI 1977  
Fig. 3. Arrowhead in a KAK grave from Zaborze (red point indicates location of the arrowhead). After: R.F. MAZUROWSKI 1977

– w okolicy jego ramion, z kolei na stan. XIV, w grobie 14, wystąpił mikrolityczny trapez, również na wysokości klatki piersiowej<sup>11</sup>. W Strzelcach Kolonii, pow. puławski, w grobie I, w pobliżu kości udowej szkieletu stwierdzono obecność mikrolitycznego półtylczaka, a na stan. 35 w Karmanowicach, pow. puławski ostrze tego typu leżało w okolicy mostka, w grobie 47; najbardziej jaskrawym przykładem jest mikrolityczny romb wbity w szczękę osoby pochowanej w grobie 50, odkrytym na tym samym stanowisku<sup>12</sup>. Przyniesione wyżej konteksty obecności ostrzy krzemiennych w grobach pucharowych najpewniej odzwierciedlają wrogie relacje kulturowe pomiędzy społecznościami KPL a ich najbliższymi sąsiadami – i to zarówno z przedstawicielami paraneolitycznej KN, jak i eneolitycznej KL-W.

Również w grobach KL-W odkrywano ostrza o pokroju mezolitycznym, czy też paraneolitycznym. Można by zakładać, że ekstensywny tryb gospodarowania oraz geograficzne usytuowanie paraneolitycznego osadnictwa, preferującego obszary o charakterze refugialnym, leżące poza sferą zainteresowania innych ugrupowań kulturowych, nie wymuszały zachowań przemocowych. Istnieją jednak przesłanki źródłowe wskazujące, że wspólnoty paraneolityczne mogły być zdolne do agresji wobec obcych kulturowo sąsiadów. Wprawdzie dowody na to są nikłe, lecz może należy uważniej przyjrzeć się niektórym niejasnym kontekstom występowania ostrzy mikrolitycznych w zespołach grobowych KL-W. Jednym z przykładów jest fragment trapezu w grobie 3 ze stan. 10 w Strzyżowie,

pow. hrubieszowski. Położenie mikrolitu w okolicy bioder zmarłego budzi podejrzenie, że został on ugodzony strzałą<sup>13</sup>. Należy w tym miejscu podkreślić, że obecność mikrolitycznych zbrojników w zespołach grobowych KL-W nie zawsze jest jednoznaczna, ponieważ wyniki najnowszych badań pozwalają przyjąć, że mikrolity o mezolitycznym pokroju mogły stanowić archaiczny, ale zarazem integralny element inwentarzy niektórych kultur późnoneolitycznych<sup>14</sup>. Potwierdzają to odkrycia w zespołach grobowych KL-W z cmentarzyska w Książnicach, pow. buski, gdzie zbrojniki mikrolityczne, a szczególnie trapezy, były dość powszechnym elementem wyposażenia<sup>15</sup>, choć najprawdopodobniej jedynie pochówków męskich<sup>16</sup>. Na tle opisywanego zagadnienia interesujące jest, że w grobie KL-W z Książnic grociki typu *Sośnia* i pozostałe mikrolity odkryto w układzie łukowatym, co może wskazywać, że są pozostałością po narzędziu segmentowym<sup>17</sup>. Należy jeszcze wspomnieć, że poza ostrzami mikrolitycznymi w podobnie niejasnych kontekstach w grobach KL-W spotykane są też grociki trójkątne: na stan. 1C w Gródku Nadbużnym, pow. hrubieszowski, w grobie 1, znaleziono dwa takie grociki, leżące w okolicy bioder szkieletu. Tu również można wnioskować, że zmarły został ugodzony strzałami w nie uzbrojonymi<sup>18</sup>.

<sup>13</sup> A. ZAKOŚCIELNA 2010, 171.

<sup>14</sup> A. ZAKOŚCIELNA, J. LIBERA 2007, 266.

<sup>15</sup> A. ZAKOŚCIELNA 2010, 137; B. KUFEL-DIAKOWSKA, S. WILK 2018, 264.

<sup>16</sup> B. KUFEL-DIAKOWSKA, S. WILK 2018, 264, 266.

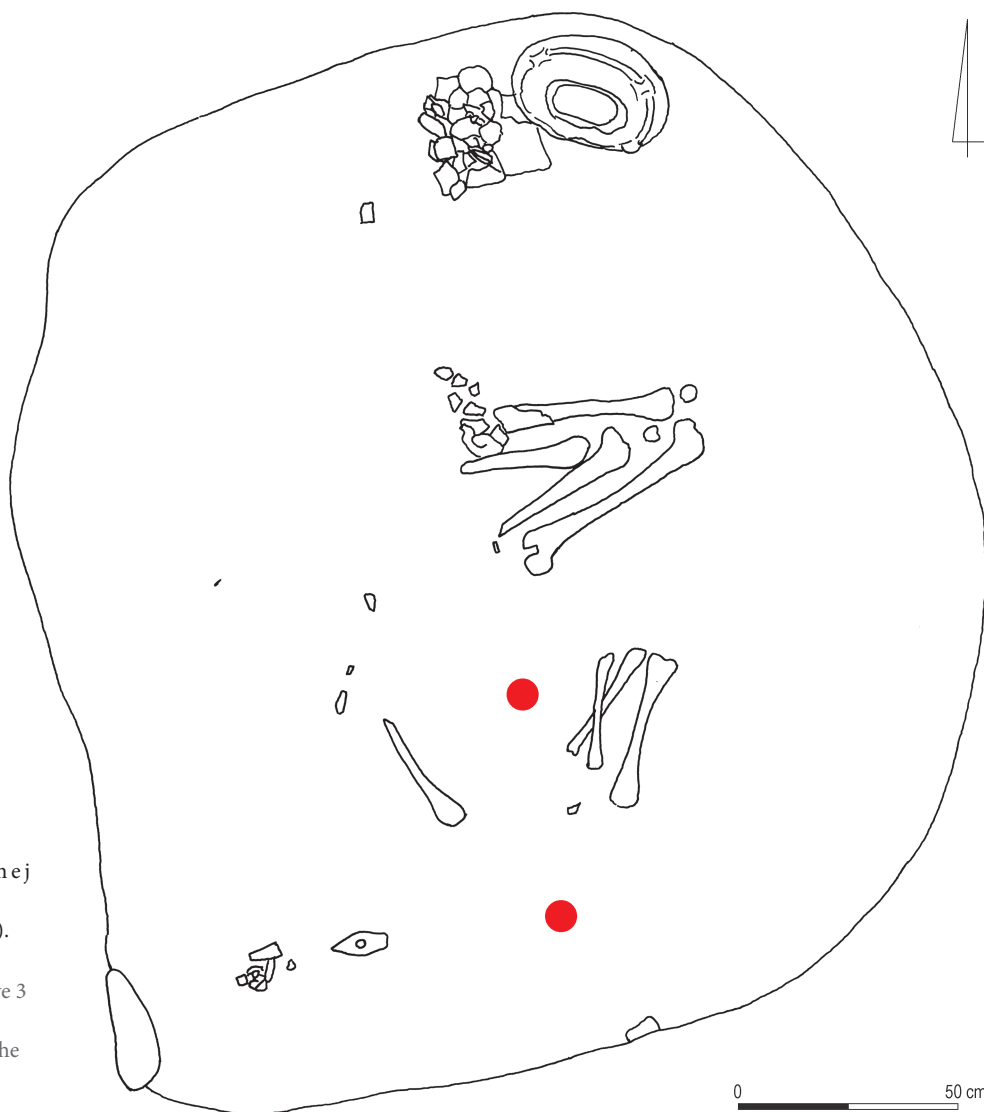
<sup>17</sup> A. ZAKOŚCIELNA 2006, 284; 2010, 170.

<sup>18</sup> A. ZAKOŚCIELNA 2010, 171.

<sup>11</sup> J. LIBERA, A. ZAKOŚCIELNA 2006, 161.

<sup>12</sup> J. LIBERA, A. ZAKOŚCIELNA 2006, 161.





Ryc. 4. Grociki strzał w grobie 3 z cmentarzyska KCSz w Zielonej (czerwone punkty wskazują lokalizację wybranych grocików). Wg: P. WŁODARCZAK 2004

Fig. 4. Arrowheads in KCSz grave 3 from the cemetery at Zielona (red points indicate location of the selected arrowheads).

After: P. WŁODARCZAK 2004

Wracając do potencjalnych paraneolitycznych zachowań agresywnych należy wspomnieć o grociku trójkątnym odkrytym w zespole grobowym KAK na stan. 1 w Zaborzu, pow. nowodworski, na północnym Mazowszu<sup>19</sup> (Ryc. 3). Egzemplarz ten nawiązuje do grocików znanych z wytwórczości KL-W<sup>20</sup>, ale na obszarze Mazowsza reprezentuje grociki trójkątne asymetryczne, typowe dla wytwórczości KN<sup>21</sup>. Wobec braku jakichkolwiek analogii dla takich ostrzy w materiałach z innych inwentarzy KAK, a stosunkowo licznej ich reprezentacji w materiałach niemieńskich, nie można wykluczyć, że okaz z Zaborza wskazuje na zastosowanie przemocy, przez co ukazuje w nowym świetle relacje zachodzące

pomiędzy społecznościami paraneolitycznymi a ich sąsiadami z KAK<sup>22</sup>.

Pojedyncze grociki krzemienne zaobserwowano również na niektórych cmentarzyskach KCS w kontekstach budzących niemałe wątpliwości co do tego, czy pełniły one funkcję wyposażenia grobowego. Z obszaru Polski pochówki takie znane są m.in. z Wyżyny Małopolskiej. W męskim grobie 3 z cmentarzyska w Zielonej, pow. proszowicki odkryto dziesięć grocików krzemiennych, ale tylko siedem z nich leżało w skupieniu wskazującym na intencjonalne umieszczenie ich w grobie jako wyposażenia; dwa kolejne odsłonięto w obrębie klatki piersiowej, a ostatni – w miejscu głowy<sup>23</sup> (Ryc. 4). Niepewny jest także kontekst grocików z pochówku sznurowego

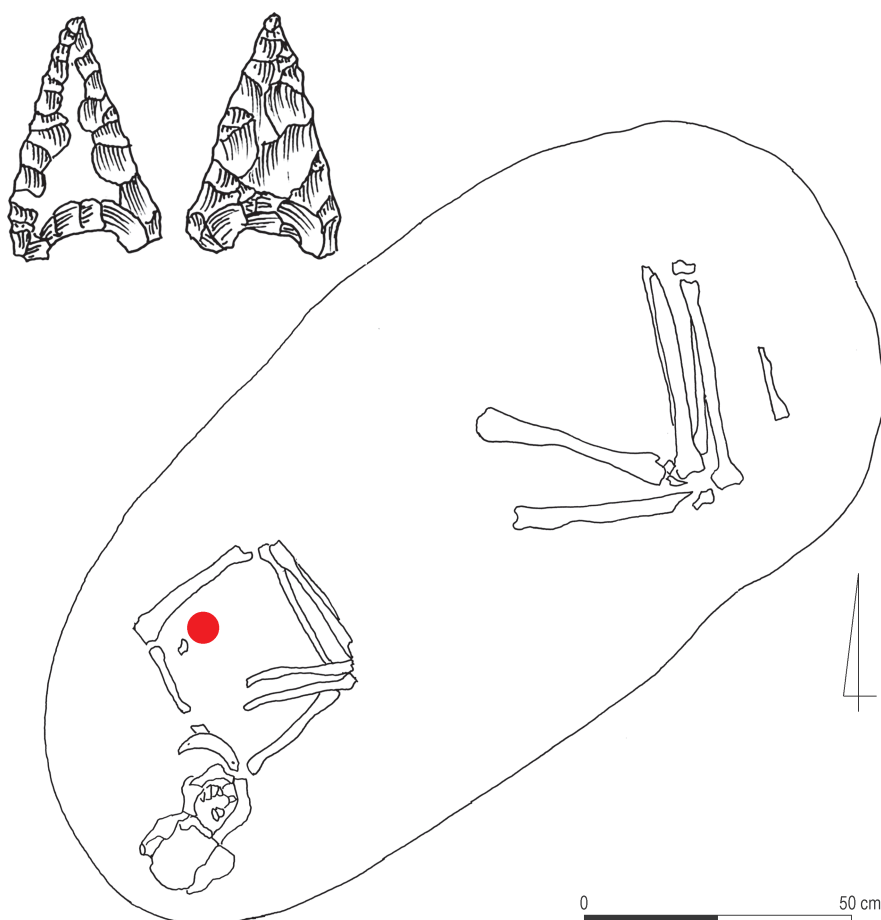
<sup>19</sup> R.F. MAZUROWSKI 1977, 158, tabl. II:3.

<sup>20</sup> W. BORKOWSKI, M. KOWALEWSKI 2020.

<sup>21</sup> M. KOWALEWSKI 2019, 328.

<sup>22</sup> M. KOWALEWSKI 2019, 328.

<sup>23</sup> P. WŁODARCZAK 2004, 318, ryc. 8.



Ryc. 5. Grocik strzały w grobie 13/VIII KM z cmentarzyska w Szarbi (czerwony punkt wskazuje lokalizację grocika). Wg: B. BACZYŃSKA 1994

Fig. 5. Arrowhead in KM grave 13/VIII from the cemetery at Szarbia (red point indicates location of the arrowhead). After: B. BACZYŃSKA 1994

odkrytego w Małżycach, pow. kazimierski – tam grociki leżały w okolicach klatki piersiowej<sup>24</sup>. Z kolei w Żernikach Górnych, pow. buski, w grobie 137, zawierającym pochówek kobiety, pojedynczy grocik stwierdzono wśród kości szkieletu – trzeba podkreślić, że w obrzędzie pogrzebowym tego ugrupowania ostrza krzemienne jako elementy wyposażenia występują jedynie w niektórych grobach męskich<sup>25</sup>.

Poza przytoczonymi, „podejrzany” kontekstami grocików w sznurowych zespołach grobowych istnieją także inne przesłanki wskazujące na częste rozwiązywanie przez tę ludność nieporozumień i konfliktów na drodze militarnej. Bardzo przekonujące okazują się w tym zakresie wyniki obserwacji występowania materiałów archeologicznych w kontekście elementów krajobrazu. W Polsce – w Bieszczadach Wysokich – badania przeprowadzono na obszarach o naturalnym charakterze defensywnym, determinowanym przez korzystną konfigurację terenu, położonych w sąsiedztwie źródeł solnych oraz wydajnych ujęć wody pitnej. Dzięki tym

cechom opisywane lokalizacje były wyjątkowo dogodnie dla gospodarki pasterskiej. Obecnie zaobserwowano tam koncentracje materiałów krzemiennych z wyraźnym udziałem grocików KCS, co można interpretować jako ślady konfliktów o dostęp do tych miejsc<sup>26</sup>. Należy przywołać jeszcze wyniki analizy mięśniowo-szkieletowych wyznaczników aktywności fizycznej zauważone na kościach z niektórych grobów KCS. Wskazują one, że dla części mężczyzn z tego ugrupowania strzelanie z łuku i jazda konna stanowiły codzienne elementy egzystencji<sup>27</sup>. Ponadto niewątpliwa jest korelacja pomiędzy takimi znamionami a towarzyszącymi zmarłym elementami wyposażenia o charakterze militarnym<sup>28</sup>.

Obecność grocików w kontekstach wskazujących na zachowania agresywne zarejestrowano również w grobach z niektórymi cmentarzysk KM. Jednym z licznych przykładów jest pochówek w Szarbi, pow. kazimierski, gdzie w jamie grobowej (obiekt 13/VIII), w okolicy łokcia pochowanego mężczyzny, odkryto pojedynczy grocik

<sup>24</sup> P. JAROSZ, K. TUNIA, P. WŁODARCZAK 2009, 222.

<sup>25</sup> P. WŁODARCZAK 2006, 72.

<sup>26</sup> A. PELISIAK 2019, 409.

<sup>27</sup> E. HADUCH, A. SZCZEPANEK, P. WŁODARCZAK 2010, 208–214.

<sup>28</sup> E. HADUCH, A. SZCZEPANEK, P. WŁODARCZAK 2010, 215.



Ryc. 6. Grociki strzał w grobach KM z cmentarzyska w Książnicach: A – grocik na kości strzałkowej; B – grocik pomiędzy żebrami.  
Wg: S. WILK 2014

Fig. 6. Arrowheads in KM graves from the cemetery at Książnice: A – arrowhead on the fibula; B – arrowhead between the ribs.  
After: S. WILK 2014

typowy dla wytwórczości KPD<sup>29</sup> (Ryc. 5). Kolejnym przykładem jest grocik leżący na kości strzałkowej osoby pochowanej w grobie (obiekt 13/10) odkrytym na cmentarzysku w Książnicach<sup>30</sup> (Ryc. 6:B). Z kolei w grobie 1 KM z tego samego cmentarzyska grocik krzemienny tkwił w żebrze zmarłego<sup>31</sup> (Ryc. 6:A). Ostrze to ma pokrój wczesnobrązowy i niewykluczone, że pochodzi z wytwórczości KM, a przez to może wskazywać na potencjalne konflikty wewnątrzgrupowe.

Śladów typu *traumata* zachowanych w pochówkach można by się spodziewać na stanowiskach ludności KMo. Jej społeczności pojawiły się na południowo-zachodnim obszarze obecnej Polski, wypierając ludność zasiedlającą te tereny KU. O ich agresywnym charakterze świadczą ślady pożaru odkryte na terenie unietyckiej osady obronnej w Bruszczewie, pow. kościański<sup>32</sup>. Jako typowi koczownicy dysponowali oni niezbędnym i skutecznym wyposażeniem bojowym, którego asortyment odzwierciedlają odkrycia z mogiłowych cmentarzysk i osad produkcyjnych. Doskonałymi przykładami takiego ekwipunku są przedmioty pozyskane podczas badań cmentarzyska w Górzycy, pow. ślubicki<sup>33</sup>, gdzie

odkryto tzw. grób wojownika (obiekt 317). Pogrzebany w nim mężczyzna był wyposażony w zestaw przedmiotów o charakterze ściśle militarnym, składający się z grocików krzemiennych i wykonanych z brązu: retuszera do wytwarzania grocików, siekierki, sztyletu oraz miecza<sup>34</sup>. Na tym samym cmentarzysku, w grobie 28, odkryto grocik krzemienny, który znajdował się w miejscu skłaniającym do podejrzenia, że mógł mieć coś wspólnego ze śmiercią pochowanego osobnika<sup>35</sup>.

Ślady przemocy stwierdzono również w materiałach TKK. Z południowego obszaru Polski znany jest grocik odkryty w kontekście wyraźnie wskazującym na to, że był przyczyną śmierci pochowanej tu osoby. Sytuację tę zarejestrowano na cmentarzysku kurhanowym w Gućowie, pow. zamojski. W przebadanym kurhanie XIII<sup>36</sup> odkryto pochówek zbiorowy TKK, zawierający szczątki noszące ślady zastosowania przemocy. Wystąpiła tam m.in. czaszka z tkwiącym w jej wnętrzu ryjkowatym grocikiem krzemiennym (Ryc. 7) – jego obecność łączona jest z ubytkiem kości powstałym wskutek bardzo silnego, punktowego uderzenia<sup>37</sup>. *Nota bene*, na innej czaszce z tego grobu czytelne są ślady uderzenia narzędziem

<sup>29</sup> B. BACZYŃSKA 1994, 70, tabl. XVIII:2.

<sup>30</sup> S. WILK 2014, 269, ryc. 23.

<sup>31</sup> S. WILK 2014, 268, 272, ryc. 12, 13:A8.

<sup>32</sup> J. CZEBRESZUK, M. JAEGER 2015, 31–42.

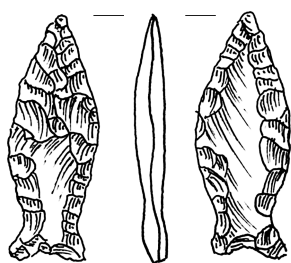
<sup>33</sup> K. SOCHA, J. SÓJKOWSKA-SOCHA 2014.

<sup>34</sup> K. SOCHA, J. SÓJKOWSKA-SOCHA 2014, 19, 21–23.

<sup>35</sup> K. SOCHA, J. SZEMELAK 2012, 379, 387.

<sup>36</sup> J. GÓRSKI, A. TYNIEC 2018.

<sup>37</sup> A. SZCZEPANEK 2018, 288.



Ryc. 7. Grocik strzały z kurhanu XIII z cmentarzyska TKK w Guciowie.

Wg: J. GÓRSKI, A. TYNIEC 2018

Fig. 7. Arrowhead from barrow XIII in TKK cemetery at Guciów. After: J. GÓRSKI, A. TYNIEC 2018

ostrokrawędzistym, najprawdopodobniej siekierą. Za użyciem takiego narzędzia przemawia fakt, że te urazy okazują się zbliżone do uszkodzeń stwierdzonych na czaszkach ze zbiorowego grobu KAK odkrytego w Koszycach, pow. proszowicki<sup>38</sup>. Nieco światła na potencjalne okoliczności śmierci ludzi pochowanych w Guciowie rzucają cechy typologiczne opisywanego grocika: to okaz rybkowaty, bardzo zbliżony do ostrzy znanych z wytwórczości kultury komarowskiej<sup>39</sup> – ugrupowania będącego południowo-wschodnim odłamem TKK. Na tej podstawie można zakładać, że konflikty zachodziły również wewnątrz szerszej wspólnoty kulturowej i skutkowały bratobójczymi walkami.

Jak wskazaliśmy wyżej – na wybranych przykładach – zespoły grobowe, w których grociki krzemienne odkryto w niejednoznacznych kontekstach, spotykane są w niemal wszystkich ugrupowaniach kulturowych późnego neolitu oraz wczesnej i starszej epoki brązu na obszarze obecnej Polski. Warto podkreślić, że w tym przedziale chronologicznym w Europie zachodziły fundamentalne, głębokie przemiany kulturowe. Ich natura obejmowała wszystkie dziedziny ówczesnego życia. Nastąpił m.in. przełom technologiczny, polegający na upowszechnianiu się umiejętności pozyskiwania surowców metalowych, co odcisnęło piętno na strukturach społecznych: zmieniło je w kierunku dyferencjacji i hierarchizacji<sup>40</sup>. Uważa się jednak, że na obecnym obszarze Polski te procesy miały mniejsze nasilenie, a zamieszkujące tu społeczności pozostawały w jakiejś mierze egalitarne<sup>41</sup>. W ugrupowaniach kulturowych objętych tymi przemianami zaczęły zanikać plemienne formy organizacji społecznej, a po-

jawiał się system wodzowski, którego skutkiem było wyodrębnianie się elit<sup>42</sup>. W dziedzinie wytwórczości grocików krzemiennych pojawiła się wyraźna tendencja do indywidualizacji formalnej, wyrażającej i podkreślającej odrębności poszczególnych ugrupowań<sup>43</sup>. W późnym neolicie, w czasach rozwoju KCS, dominującym stylem życia stał się nomadyzm, związany z przeważającą rolą gospodarki pasterskiej. Militarny charakter niektórych przedmiotów codziennego użytku wskazuje, że użycie przemocy było trwałym elementem ówczesnego życia. Podstawowym wyposażeniem wielu męskich pochówków były oprządzenie łucznicze, kamienne topory oraz krzemienne noże lub sztylety. W grobach sznurowych występują krzemienne siekiery, ale ponieważ spotyka się je również w niektórych grobach kobiecych, to przyjąć trzeba, że należy raczej do oprzyrządowania gospodarczego<sup>44</sup>. Podobny charakter miały przedmioty odkrywane w grobach przedstawicieli KPD, której ludność przemieszczała się po niemal całej Europie i specjalizowała w obróbce surowców metalowych – dzięki temu zainicjowała przemiany cywilizacyjne w wielu miejscach Starego Kontynentu. Jej podstawowym instrumentarium były duże łuki, o których rozmiarze świadczy wielkość i ciężar grocików strzał, ponadto używała charakterystycznych kamiennych płytek łuczniczych, służących jako ochraniacze przedramienia przed uderzeniem cięciwy. Militarny ekwipunek KPD dopełniały niekiedy miedziane sztylety. Na podstawie wyposażenia odkrywanego w grobach z początków epoki brązu należy przyjąć, że podobny charakter miało oprzyrządowanie militarne ludności ugrupowań postsznurowych, co wynikało najpewniej z preferowanego sposobu życia, odziedziczonego po poprzednikach. Okres obejmujący schyłek neolitu ocenia się czasami jako okres permanentnego konfliktu, pogłębiającego odrębności poszczególnych ugrupowań kulturowych<sup>45</sup>.

W zasadzie brak dowodów na stosowanie przemocy na obszarze objętym zwartym osadnictwem paraneolitycznej KN. Po części może to wynikać z charakteru niemieńskiego obrządku pogrzebowego, niepozostawiającego uchwytnych obecnie śladów, które pozwoliłyby na badania w tym zakresie. Należy jednak podkreślić, że obecność zbrojników o mezolitycznym pokroju w grobach KPL i KL-W oraz obecność niemieńskiego trójkątnego grocika asymetrycznego w grobie KAK odkrytym w Zaborzu, pow. nowodworski mogą świadczyć o dość napiętych stosunkach międzykulturowych, przynajmniej w strefach pogranicznych.

<sup>38</sup> A. SZCZEPANEK 2018, 288.

<sup>39</sup> J. BUDZISZEWSKI 2018, 236–237, tabl. XI:1.

<sup>40</sup> S. KADROW 1995, 98.

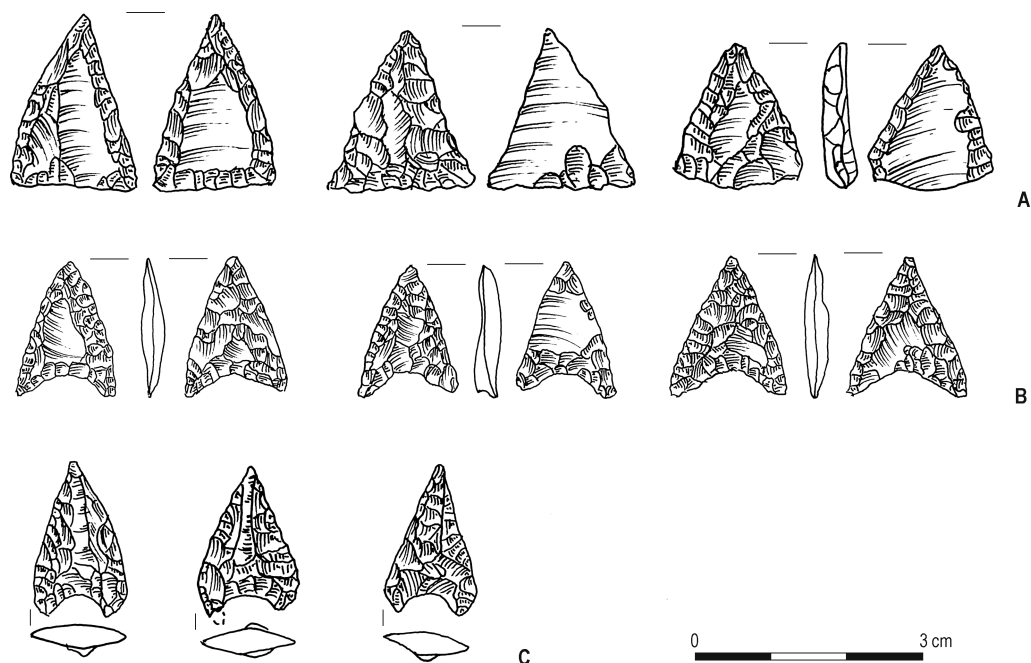
<sup>41</sup> S. KADROW 1995, 104.

<sup>42</sup> S. KADROW 1995, 98–104.

<sup>43</sup> W. BORKOWSKI 1987.

<sup>44</sup> P. WŁODARCZAK 2006, 71.

<sup>45</sup> M. SZMYT, J. CZEBRESZUK 2010, 163.



Ryc. 8. Grociki strzał z zespołów KN (A), KCSz (B) i KM (C). Wg: M. KOWALEWSKI 2019 (A), E. HADUCH, A. SZCZEPANEK, P. WŁODARCZAK 2010 (B), J.T. BĄBEL 2013 (C)

Fig. 8. Arrowheads from assemblages of KN (A), KCSz (B) and KM (C). After: M. KOWALEWSKI 2019 (A), E. HADUCH, A. SZCZEPANEK, P. WŁODARCZAK 2010 (B), J.T. BĄBEL 2013 (C)

Wraz z rozwojem epoki brązu coraz większą rolę kulturową zaczęły odgrywać obszary obecnej zachodniej i południowo-zachodniej Polski. Należy to wiązać najpierw z pojawieniem się na tym terenie społeczności KU, a później – z ekspansją ludności KMo. Organizacja społeczna tych ugrupowań miała charakter systemów wodzowskich i cechowała się znaczną hierarchizacją społeczną, opartą na wyodrębnionych elitach<sup>46</sup>. Stopień zaawansowania ówczesnych struktur społecznych, kierowanych przez jednostki dzierżące scentralizowaną władzę, pozwalał już na organizację przedsięwzięć o wymiarze niemal politycznym. Doskonałym przykładem skali i rozmachu takich działań są ślady dużego starcia zbrojnego odkryte w rejonie przeprawy przez rzekę Tollense, nieco na zachód od obecnych granic Polski<sup>47</sup>. Badania antropologiczne, jakim poddano szczątki wojowników poległych nad Tollense, ujawniły na kościach liczne ślady po zagojonych urazach odniesionych we wcześniejszych potyczkach, co dowodzi, że udział w bitwie brali ludzie, dla których walka była stałym zajęciem, nierozdzielnie związanym ze stylem ich życia. Wskazuje to na wyodrębnienie się wśród ówczesnych społeczności grupy wojowników podlegających władzy centralnej.

Z tych czasów brak w zasadzie śladów stosowania przemocy na terenie macierzystej ekumeny TTK, czyli środkowoeuropejskiej strefy niżowej. W źródłach z tego obszaru trudno dopatrzeć się znamion jakiegokolwiek głębszej dyferencjacji społecznej. Brak również śladów, które mogłyby odzwierciedlać tendencje do wyodrębniania elit. W świetle wyników dotychczasowych badań model egzystencji miał tu charakter egalitarny<sup>48</sup>. Odmierna sytuacja panowała na wyżynnych obszarach południowych i południowo-wschodnich, objętych przez osadnictwo trzcinieckie z późniejszych etapów rozwoju tego kręgu. Na tych terenach, zapewne pod wpływem otaczających środowisk kulturowych, przyjęto zwyczaj budowania kurhanów<sup>49</sup>. Niekiedy w celach sepulkralnych wykorzystywano nawet kopce usypane wcześniej przez ludność kultury ceramiki sznurowej, co jest interpretowane jako przejaw chęci nawiązania do wcześniejszych tradycji kulturowych<sup>50</sup>. Można ostrożnie zakładać, że te dążenia, poza adaptacją reguł chowania zmarłych, obejmowały również inne sfery aktywności, nie wyłączając zachowań agresywnych. Właśnie na tym obszarze – w pochówkach podkurhanowych w Guciovie –

<sup>46</sup> S. KADROW 1995, 104.

<sup>47</sup> P. SUCHOWSKA-DUCKE, R.P. SKRZYŃCIECKI 2019, 823–824.

<sup>48</sup> P. MAKAROWICZ 2003, 133–135; 2011a, 259.

<sup>49</sup> P. MAKAROWICZ 2011a, 261.

<sup>50</sup> P. MAKAROWICZ 2010, 218–219; 2011b, 155.

odkryto ślady przemocy, przy czym należy podkreślić, że stanowisko to jest położone w południowo-wschodniej strefie zasięgu trzcinieckiego, a więc blisko ekumeny zhierarchizowanej pod względem społecznym kultury komarowskiej. *Nota bene*, grocik tkwiący wewnątrz czaszki z grobu XXX jest interpretowany jako wytwór nawiązujący do okazów znanych z tamtego obszaru<sup>51</sup>.

Wydaje się, że wypadki występowania grocików w kontekstach typu *traumata* mogą być o wiele powszechniejsze, niż do tej pory sądzono (Ryc. 8). Należy się spodziewać, że spotęgowanie zjawiska miało miejsce w okresie późnego neolitu i we wczesnej epoce brązu, kiedy następowały fundamentalne przemiany struktur społeczno-kulturowych i gospodarczych. Można przy tym zauważyć, że zjawiska stosowania przemocy w odniesieniu do późnego neolitu i najwcześniejszych etapów epoki brązu są wyraźniej czytelne w południowej strefie obszaru obecnej Polski, zwłaszcza na stanowiskach KCS i wczesnobrązo-

wych ugrupowań postsznurowych, a także – TKK, w południowej strefie zasięgu jego osadnictwa.

Dr Wojciech Janusz Borkowski  
Państwowe Muzeum Archeologiczne w Warszawie  
ul. Długa 52 «Arsenał»  
PL 00-241 Warszawa  
wborkowski@pma.pl  
<https://orcid.org/0000-0002-8637-8666>

Dr Mariusz Kowalewski  
Muzeum Narodowe w Warszawie  
Al. Jerozolimskie 3  
PL 00-495 Warszawa  
mariuszkowalewski5@gmail.com  
<https://orcid.org/0000-0001-7515-0378>

Received: 6.09.2020 / Revised: 12.09.2021 / Accepted: 4.10.2021

## BIBLIOGRAFIA

- BACZYŃSKA B. 1994: *Cmentarzysko kultury mierzanowickiej w Szarbi, woj. kieleckie. Studium obrządku pogrzebowego*, Kraków.
- BĄBEL J.T. 2013: *Cmentarzyska społeczności kultury mierzanowickiej na Wyżynie Sandomierskiej. Część 2. Źródła*, Collectio Archaeologica Ressoiviensis XXIV/2, Rzeszów.
- BORKOWSKI W. 1987: *Neolithic and Early Bronze Age heart-shaped arrow-heads from the Little Poland Upland*, [w:] J.K. Kozłowski, S.K. Kozłowski (red.), *New in Stone Age Archaeology*, Archaeologia Interregionalis 8, Warszawa-Kraków, 147–181.
- BORKOWSKI W., KOWALEWSKI M. 2020: *Late Neolithic and Early Bronze technological and typological elements in the production of flint projectile points in the Neman culture in the Polish Lowland area*, „Światowit” LXIX, 111–120.
- BUDZISZEWSKI J. 2018: *Materiały krzemienne z cmentarzyska kurhanowego na stanowisku 6 w Guciowie, pow. zamojski*, [w:] J. Górski, A. Tyniec 2018, 235–281.
- CZEBRESZUK J., JAEGER M. 2015: *Stratigraphy of fortifications in the mineralised area of the site*, [w:] J. Czebreszuk, J. Müller (red.), *Bruszczewo III. The settlement and fortification in the mineral zone of the site*, Studien zur Archäologie in Ostmitteleuropa/Studia nad Pradziejami Europy Środkowej 13, Poznań-Bonn, 31–42.
- GÓRSKI J., TYNIEC A. 2018: *Fenomen miejsca. Nekropolia kurhanowa z neolitu, epoki brązu i wczesnego średniowiecza w Guciowie, pow. zamojski*, Biblioteka Muzeum Archeologicznego w Krakowie VI, Kraków.
- GURBA J. 1960: *Grób kultury czasz lejowatych ze Starej Wsi w pow. lubartowskim*, PArch. XII (1959), 14–16.
- HADUCH E., SZCZEPANEK A., WŁODARZAK P. 2010: *Porównanie cech obrządku pogrzebowego oraz mięśniowo-szkieletowych (MSM) wyznaczników aktywności fizycznej. Przykłady pochówków późnoneolitycznych na Wyżynie Małopolskiej*, [w:] Czopek S., Kadrow (red.), *Mente et rutro. Studia archeologica Johanni Machnik viro doctissimo octogesimo vitae anno ab amicis, collegis et discipulis oblata*, Rzeszów, 203–216.
- JAROSZ P., TUNIA K., WŁODARZAK P. 2009: *Burial mound no 2 in Malżyce, the district of Kazimierza Wielka / Grobowiec nr 2 w Malżycach, pow. Kazimierza Wielka*, Spr Arch. 61, 175–231.
- KADROW S. 1995: *Gospodarka i społeczeństwo. Wczesny okres epoki brązu w Małopolsce*, Kraków.
- KOWALEWSKI M. 2019: *Grociki krzemienne z wybranych stanowisk kultury niemieńskiej z obszaru Polski*, [w:] M. Szmyt et alii (red.), *VIR BIMARIS. Od kujawskiego matecznika do stepów nadczarnomorskich. Studia z dziejów międzymorza bałtycko-pontyjskiego ofiarowane Profesorowi Aleksandrowi Koško*, Poznań, 323–333.
- KUFEL-DIAKOWSKA B., WILK S. 2018: *Microliths from Graves of the Lublin-Volhynian at site 2 in Książnica, Świętokrzyskie Voivodeship*, SprArch. 70, 243–268.
- LIBERA J., ZAKOŚCIELNA A. 2006: *Inwentarze krzemienne z grobów grupy południowo-wschodniej kultury pucharów lejowatych*, [w:] J. Libera, K. Tunia (red.), *Idea megalityczna w obrządku pogrzebowym kultury pucharów lejowatych*, Lublin-Kraków, 135–169.
- MAKAROWICZ P. 2003: *The Construction of Social Structure: Bell Beakers and Trzciniec Complex in North-Eastern Part of Central Europe*, PArch. 51, 123–158.

<sup>51</sup> J. BUDZISZEWSKI 2018.

- MAKAROWICZ P. 2010: *Trzciniński krąg kulturowy – wspólnota pogranicza wschodu i zachodu Europy*, Poznań.
- MAKAROWICZ P. 2011a: *Między wschodem i zachodem Europy. Społeczności trzcinińskiego kręgu kulturowego jako wspólnota pogranicza*, [w:] U. Stankiewicz, A. Wawrusiewicz (red.), *Na rubieży kultur. Badania nad okresem neolitu i wczesną epoką brązu*, Białystok, 245–265.
- MAKAROWICZ P. 2011b: *Geneza kurhanów w trzcinińskim kręgu kulturowym*, [w:] H. Kowalewska-Marszałek, P. Włodarczyk (red.), *Kurhany i obrządek pogrzebowy w IV–III tysiącleciu p.n.e.*, Kraków–Warszawa, 139–160.
- MAZUROWSKI R.F. 1977: *Cmentarzysko ludności kultury amfor kulistych w Zaborzu, woj. ciechanowskie*, WA XLII/2, 155–173.
- PELISIAK A. 2019: *Mobilność i konflikty w neolicie i wczesnej epoce brązu – wieloznaczność źródeł archeologicznych. Wybrane przykłady*, [w:] M. Szmyt et alii (red.), *VIR BIMARIS. Od kujawskiego maceznika do stepów nadczarnomorskich. Studia z dziejów międzymorza bałtycko-pontyjskiego ofiarowane Profesorowi Aleksandrowi Koško*, Archeologia Bimaris. Dyskusje 5, Poznań, 405–414.
- SOCHA K., SÓJKOWSKA-SOCHA J. 2014: *Od birtualnego cmentarzyska kultury mogiłowej po osadę średniowieczną. Wstępne wyniki badań wykopaliskowych wielokulturowego stanowiska nr 20 w Górzycy, pow. ślubicki*, Archeologia Środkowego Nadodrza XI, Zielona Góra, 7–52.
- SOCHA K., SZEMELAK R. 2012: *Krzemienne grociki strzał z cmentarzyska ludności kultury mogiłowej w Górzycy nad Odrą*, „Folia Praehistorica Posnaniensia” XVII, 369–391.
- SUCHOWSKA-DUCKE P., SKRZYŃIECKI R.P. 2019: *Opowieść o chwale i mieczu. Kilka uwag o wojnie i wojownikach w epoce brązu*, [w:] M. Szmyt et alii (red.), *VIR BIMARIS. Od kujawskiego maceznika do stepów nadczarnomorskich. Studia z dziejów międzymorza bałtycko-pontyjskiego ofiarowane Profesorowi Aleksandrowi Koško*, Archeologia Bimaris. Dyskusje 5, Poznań, 813–827.
- SZCZEPANEK A. 2018: *Analiza antropologiczna szczątków ludzkich z kurhanów w Guciowie, pow. zamojski*, [w:] J. Górski, A. Tyniec 2018, 283–289.
- SZMYT M., CZEBRESZUK J. 2010: *Społeczności Niżu Polskiego w III tys. przed Chr.: propozycja interpretacji relacji kulturowo-społecznych*, [w:] Czopek S., Kadrow (red.), *Mente et rutro. Studia archeologica Johanni Machnik viro doctissimo octogesimo vitae anno ab amicis, collegis et discipulis oblata*, Rzeszów, 153–165.
- WILK S. 2014: *Early Bronze burial materials from site 2 in Książnica, świętokrzyskie province / Wczesnobrązowe materiały grobowe ze stan. 2 w Książnicach, woj. świętokrzyskie*, SprArch. 66, 241–278.
- WŁODARCZAK P. 2004: *Cemetery of the corded ware culture in Zielona, Koniusza commune, Małopolska / Cmentarzysko kultury ceramiki sznurowej w Zielonej, gm. Koniusza, woj. małopolskie*, SprArch. 56, 307–360.
- WŁODARCZAK P. 2006: *Kultura ceramiki sznurowej na Wyżynie Małopolskiej*, Kraków.
- ZAKOŚCIELNA A. 2006: *Flint inventory of grave 5 of the Lublin-Volhynia culture on site 2 in Książnica, Busko Zdrój district / Inwentarz krzemienno-grobu nr 5 kultury lubelsko-wołyńskiej ze stanowiska 2 w Książnicach, pow. Busko Zdrój*, SprArch. 58, 271–291.
- ZAKOŚCIELNA A. 2010: *Studium obrządku pogrzebowego kultury lubelsko-wołyńskiej*, Lublin.
- ZAKOŚCIELNA A., LIBERA J. 2007: *Geometric microliths in grave inventories of Neolithic cultures in Małopolska (south-eastern Poland)*, [w:] M. Masojć et alii (red.), *Contributions to the Central European Stone Age. Papers dedicated to the late Professor Zbigniew Bagniewski*, Wrocław, 257–270.

## “FRIEND” OR “FOE”. SELECTED CONTEXTS OF FLINT ARROWHEADS IN GRAVE ASSEMBLAGES

### SUMMARY

The end of the Neolithic and the beginning of the Early Bronze Age was a time of processes governed by profound cultural transformations. These fundamental changes involved the emergence of new social and economic structures related to pastoralism and the resulting increased mobility of human groups. This must have brought about various inter-group conflicts, arising, for example, from competing over the best pastures. At the same time, it should not be ruled out that, in the then customs, aggressive behaviour had been integrated into the canons of existence, thus leaving a deep mark on the generally accepted ethical norms. The basic set of instruments found in graves, notably military in character and consisting of an axe, a knife or a dagger and archery equipment, provides some evidence in this respect. This was a period when the need for a strong emphasis on self-awareness and group self-identification was an important factor, and so was the desire to distinguish oneself from the surrounding

cultural environments. In archaeological sources, the above-mentioned trends in cultural behaviour are manifested especially in artefacts of military character, flint arrowheads in particular.

A significant part of the Late Neolithic and Early Bronze Age finds of flint arrowheads comes from graves (Fig. 1, 7, 8). These artefacts are most often interpreted, probably rightly in most cases, as part of equipment accompanying the deceased. However, a detailed observation of the contexts in which arrowheads are found in graves has repeatedly revealed that their interpretation is not always unambiguous (Fig. 2–5). Sometimes, the context clearly indicates that the finds can be seen as a kind of *corpora delicti* – the cause of death of the buried persons (Fig. 6).

The aim of this article is to present selected sources from the area of Poland that exemplify the research problem indicated in the title of this paper.

Translation: Kinga Brzezińska

# WYKAZ SKRÓTÓW TYTUŁÓW CZASOPISM I WYDAWNICTW WIELOTOMOWYCH

## ABBREVIATIONS OF PERIODICALS' AND SERIAL PUBLICATIONS' TITLES

AAC	– „Acta Archaeologica Carpathica”, Kraków
AAHung.	– „Acta Archaeologica Academiae Scientiarum Hungaricae”, Budapest
AFB	– „Arbeits- und Forschungsberichte zur sächsischen Bodendenkmalpflege”, Berlin (Stuttgart)
Amtl. Ber.	– „Amtlicher Bericht über die Verwaltung der naturgeschichtlichen, vorgeschichtlichen und volkskundlichen Sammlungen des Westpreußischen Provinzial-Museums für das Jahr...”, (później: „Amtlicher Bericht über die Verwaltung der naturhistorischen, archaeologischen und ethnologischen Sammlungen des Westpreußischen Provinzial-Museums für das Jahr...” oraz „Amtlicher Bericht über die Verwaltung der naturgeschichtlichen, vorgeschichtlichen und volkskundlichen Sammlungen des Westpreußischen Provinzial-Museums für das Jahr...”), Danzig
APolski	– „Archeologia Polski”, Warszawa
APS	– „Archeologia Polski Środkowoschodniej”, Lublin (wcześniej: Lublin-Chełm-Zamość)
AR	– „Archeologické rozhledy”, Praha
B.A.R. Int. Series	– British Archaeological Reports, International Series, Oxford
BerRGK	– „Bericht der Römisch-Germanischen Kommission”, Frankfurt a.M.-Berlin
BJahr.	– „Bonner Jahrbücher”, Köln/Bonn
BMJ	– „Bodendenkmalpflege in Mecklenburg-Vorpommern”, Lübstorf (wcześniej: „Bodendenkmalpflege in Mecklenburg. Jahrbuch ...”, Schwerin/Rostock/Berlin)
CRFB	– Corpus der römischen Funde im europäischen Barbaricum
FAP	– „Fontes Archaeologici Posnanienses” (wcześniej: „Fontes Praehistorici”), Poznań
Inf.Arch.	– „Informator Archeologiczny. Badania rok ...”, Warszawa
InvArch.	– „Inventaria Archaeologica, Pologne”, Warszawa-Łódź
JmV	– „Jahresschrift für mitteldeutsche Vorgeschichte”, Halle/Saale
JRGZM	– „Jahrbuch des Römisch-Germanischen Zentralmuseums Mainz”, Mainz
KHKM	– „Kwartalnik Historii Kultury Materialnej”, Warszawa
KSIA	– Kratkie soobšeniá Instituta arheologii Akademii nauk SSSR (Краткие сообщения Института археологии Академии наук СССР), Moskva
MIA	– Materialy i issledovaniá po arheologii SSSR (Материалы и исследования по археологии СССР), Moskva
MatArch.	– „Materialy Archeologiczne”, Kraków
MS	– „Materialy Starożytné”, Warszawa
MSiW	– „Materialy Starożytné i Wczesnośredniowieczne”, Warszawa
MSROA	– „Materialy i Sprawozdania Rzeszowskiego Ośrodka Archeologicznego”, Rzeszów-Krosno-Sandomierz-Tarnów (-Przemysł/Tarnobrzeg)
MZP	– „Materialy Zachodniopomorskie”, Szczecin
PA	– „Památky archeologické” (wcześniej: „Památky archeologické a místopisné”), Praha
PArch.	– „Przegląd Archeologiczny”, Poznań
PMMAE	– „Prace i Materialy Muzeum Archeologicznego i Etnograficznego w Łodzi. Seria Archeologiczna”, Łódź
PomAnt	– „Pomorania Antiqua”, Gdańsk
Prahistoria ziem polskich	– <i>Prahistoria ziem polskich</i> , tom I: <i>Paleolit i mezolit</i> (red. W. Chmielewski, W. Hensel), Wrocław-Warszawa-Kraków-Gdańsk 1975; tom II: <i>Neolit</i> (red. W. Hensel, T. Wiślański), Wrocław-Warszawa-Kraków-Gdańsk 1979; tom III: <i>Wczesna epoka brązu</i> (red. A. Gardawski, J. Kowalczyk), Wrocław-Warszawa-Kraków-Gdańsk 1978; tom IV: <i>Od środkowej epoki brązu do środkowego okresu lateńskiego</i> (red. J. Dąbrowski, Z. Rajewski), Wrocław-Warszawa-Kraków-Gdańsk 1979; tom V: <i>Późny okres lateński i okres rzymski</i> (red. J. Wielowiejski), Wrocław-Warszawa-Kraków-Gdańsk 1981
Prussia	– „Sitzungsberichte der Altertumsgesellschaft Prussia” (później: „Prussia. Zeitschrift für Heimatkunde”), Königsberg.
PZ	– „Praehistorische Zeitschrift”, Berlin-New York
RArch.	– „Recherches Archéologiques”, Kraków
RB	– „Rocznik Białostocki”, Białystok
RGa	– Reallexikon der Germanischen Altertumskunde: 1. wyd.: J. Hoops (wyd.), tomy 1–4 (K. J. Trübner, Straßburg 1911–1919), 2. wyd.: H. Jankuhn, H. Beck i in. (wyd.), tomy 1–35 (de Gruyter, Berlin-New York 1973–2007).
RO	– „Rocznik Olsztyński”, Olsztyn
RosArh.	– „Rossijskaá arheologíá” (Российская археология), Moskva
SJahr.	– „Saalburg Jahrbuch”, Berlin-New York
SlA	– „Slovenská archeológia”, Bratislava
SovArh.	– „Sovetskaá arheologíá” (Советская археология), Moskva
SprArch.	– „Sprawozdania Archeologiczne”, Kraków
SprPMA	– „Sprawozdania P.M.A.”, Warszawa
WA	– „Wiadomości Archeologiczne”, Warszawa
ZfE	– „Zeitschrift für Ethnologie”, Berlin
ZNUJ	– „Zeszyty Naukowe Uniwersytetu Jagiellońskiego”, Kraków
ZOW	– „Z otchłani wieków”, Warszawa



Sprzedaż / Retail:  
Długa 52 (Arsenał), 00-241 Warszawa

Sprzedaż wysyłkowa / Mail order:  
tel./phone: +48 22 5044 899  
e-mail: [wydawnictwapma@pma.pl](mailto:wydawnictwapma@pma.pl)

Państwowe Muzeum Archeologiczne. Warszawa 2021. Wydanie I. Nakład 350 egz.  
Druk i oprawa: DRUKARNIA Janusz Bieszczad, ul. Moszczenicka 2, 03-660 Warszawa