



PAŃSTWOWE MUZEUM ARCHEOLOGICZNE
W WARSZAWIE

BULETTIN
ARCHÉOLOGIQUE
POLONAIIS

WIADOMOŚCI ARCHEOLOGICZNE LXXII



VARSOVIE 2021

WARSZAWA 2021

**WIADOMOŚCI
ARCHEOLOGICZNE
LXXII**

REDAKTOR NACZELNY
EDITOR IN CHIEF

DR WOJCIECH BRZEZIŃSKI

SEKRETARZ REDAKCJI
MANAGING EDITOR

DR HAB. JACEK ANDRZEJOWSKI

CZŁONKOWIE REDAKCJI
EDITORS

GRAŻYNA ORLIŃSKA, RADOSŁAW PROCHOWICZ, ANDRZEJ JACEK TOMASZEWSKI,
KATARZYNA WATEMBORSKA-RAKOWSKA, KAJA JAROSZEWSKA

RADA NAUKOWA
SCIENTIFIC ADVISORY BOARD

PROF. DR HAB. WOJCIECH NOWAKOWSKI (Wydział Nauk o Kulturze i Sztuce Uniwersytetu Warszawskiego), PROF. DR AUDRONĖ BLIUJENĖ (Klaipėdos universitetas), PROF. DR HAB. CLAUS VON CARNAP-BORNHEIM (Stiftung Schleswig-Holsteinische Landesmuseen, Zentrum für Baltische und Skandinavische Archäologie, Schleswig), PROF. DR HAB. ZBIGNIEW KOBYLŃSKI (Instytut Archeologii Uniwersytetu Kardynała Stefana Wyszyńskiego), PROF. DR HAB. JERZY MAIK (Instytut Archeologii i Etnologii Polskiej Akademii Nauk), PROF. DR HAB. DIETER QUAST (Forschungsinstitut für Archäologie, Römisch-Germanisches Zentralmuseum, Mainz), PROF. DR HAB. PAWEŁ VALDE-NOWAK (Instytut Archeologii Uniwersytetu Jagiellońskiego)

CZASOPISMO RECENZOWANE ♦ PEER-REVIEWED JOURNAL

TŁUMACZENIA
TRANSLATION

KINGA BRZEZIŃSKA, ANDRZEJ LELIGDOWICZ, PIOTR GODLEWSKI
JACEK ANDRZEJOWSKI, KALINA SKÓRA, AMBER KAROLINA STEELE-ZIELIŃSKA

KOREKTA
PROOF-READING

AUTORZY
KATARZYNA WATEMBORSKA-RAKOWSKA

SKŁAD I ŁAMANIE
LAYOUT

JRJ

RYCINA NA OKŁADCE
COVER PICTURE

Złoty pierścień żmijowaty z Valloby (Zelandia). Rys.: TOMASZ RAKOWSKI
Gold snake finger ring from Valløby (Zealand). Drawing: TOMASZ RAKOWSKI

© Państwowe Muzeum Archeologiczne w Warszawie, 2021
© Autorzy, 2021

Mazowsze.
serce Polski

Państwowe Muzeum Archeologiczne jest instytucją finansowaną ze środków Samorządu Województwa Mazowieckiego

ADRES REDAKCJI
EDITORIAL OFFICE

Państwowe Muzeum Archeologiczne, ul. Długa 52 (Arsenał), 00-241 Warszawa
tel.: +48 (22) 5044 841, +48 (22) 5044 813; fax: +48 (22) 831 51 95
e-mail: j.andrzejowski@wiadomosci-archeologiczne.pl

STRONA WWW
HOME PAGE

<http://www.wiadomosci-archeologiczne.pl>
<http://www.wiadomosci-archeologiczne.pl/en>

TOMY ARCHIWALNE
ARCHIVAL ISSUES

<http://www.wiadomosci-archeologiczne.pl/Archiwum>
<http://www.wiadomosci-archeologiczne.pl/Archive>

ISSN

0043-5082

INDEX  COPERNICUS
INTERNATIONAL

WIADOMOŚCI ARCHEOLOGICZNE LXXII (2021)

SPIS TREŚCI
CONTENTS

ROZPRAWY / PAPERS

- MARZENA J. PRZYBYŁA Lords of the Rings: Some Considerations About the Classification of Gold Scandinavian Snake Rings from the Late Roman Period and its Interpretational Implications 3
Władcy pierścieni: uwagi o klasyfikacji skandynawskich złotych ozdób obręczowych z późnego okresu wpływów rzymskich i ich implikacje interpretacyjne
- JUSTYNA KOLENDĄ Pogranicze: pustka osadnicza – obszar przy granicy – kontakt kulturowy. Rozumienie terminu pogranicze w archeologii w kontekście wczesnośredniowiecznego osadnictwa południowej Wielkopolski i północnego Dolnego Śląska 93
Borderlands: Unsettled Areas – Borderline Area – Cultural Contact. Understanding the Term “Borderland” in Archaeology in the Context of Early Middle Age Settlement in the Southern Parts of Greater Poland and Northern Parts of Lower Silesia

MISCELLANEA / MISCELLANEA

- WOJCIECH JANUSZ BORKOWSKI,
MARIUSZ KOWALEWSKI „Swój” czy „obcy”? Wybrane konteksty grocików krzemiennych w zespołach grobowych “Friend” or “Foe”. Selected Contexts of Flint Arrowheads in Grave Assemblages 107
- MIROŚŁAWA ANDRZEJOWSKA,
ŁUKASZ KARCZMAREK Odkrycia archeologiczne w Pilicy 117
Archaeological Discoveries in the Pilica
- ANEKS – PAWEŁ GAN, Charakterystyka materiałoznawcza bransolety wielozwojowej z Pilicy
Appendix – PAWEŁ GAN, Metallographic Description of a Multi-coil Bracelet from Pilica 138
- ANDRZEJ KOKOWSKI,
WIEŃCZYŚLAW NIEMIROWSKI O Gotach w gazecie – czyli znane i nieznanne informacje o grobach kultury wielbarskiej z miejscowości Sławianowo w pow. złotowskim 145
Goths in a Gazette – Known and Unknown Information About the Wielbark Culture Graves from Sławianowo in the County of Złotów
- KATARZYNA CZARNECKA Skarby z lamusa. Ciekawe materiały z miejscowości Łady Nowe, pow. sochaczewski 159
Dusted-off Treasures. Interesting Artefacts from the Village of Łady Nowe, Sochaczew County

ODKRYCIA / DISCOVERIES

- MICHAŁ PACZKOWSKI,
MICHAŁ PRZEŹDZIECKI Bowl-Shaped Stone Objects from the Magdalenian Site Ćmielów 95 “Mały Gawroniec” 171
Kamienne przedmioty miseczkowate ze stanowiska kultury magdaleńskiej Ćmielów 95 „Mały Gawroniec”

MAREK BACZEWSKI	Nowe materiały kultury wielbarskiej z Pojezierza Iławskiego – Jawty Wielkie, pow. iławski New Wielbark Culture Material from the Iława Lakeland – Jawty Wielkie, Iława County	179
GRZEGORZ KUŚ	Zapinki bałtyjskie z Janowca nad Wisłą Balt Brooches from Janowiec on the Vistula River	194
TOMASZ KURASIŃSKI, KALINA SKÓRA, JACEK ZIĘTEK	Nowe znalezisko wczesnośredniowiecznego grotu włóczni z Lubienia, pow. piotrkowski A New Find of an Early Medieval Spearhead from Lubień, Piotrków Trybunalski County	200

WYKAZ SKRÓTÓW / ABBREVIATIONS

207

KATARZYNA CZARNECKA

SKARBY Z ŁAMUSA. CIEKAWY MATERIAŁY Z MIEJSCOWOŚCI ŁADY NOWE,
POW. SOCHACZEWSKIDUSTED-OFF TREASURES. INTERESTING ARTEFACTS FROM THE VILLAGE OF ŁADY NOWE,
SOCHACZEW COUNTY

Abstract: In 1938, the State Archaeological Museum received a collection of artefacts from the village of Łady Nowe (presently Łady, central Poland). The collection consists of two small earthenware vessels (a mug and a bowl) and metal artefacts: an imported, decorated iron brooch of Kostrzewski type B, a unique socketed knife, a fragment of an iron shield boss with a separately mounted spike as well as an iron spearhead, an iron knife and fragments of bent and melted bronze sheet, probably from a bronze vessel. The artefacts listed probably come from a Przeworsk Culture cremation cemetery and date to the Late Pre-Roman Period.

Słowa kluczowe: młodszy okres przedrzymski, zapinki, nietypowe noże, umba

Keywords: Late Pre-Roman Period, brooches, atypical knives, shield-bosses

W 1938 roku Emil Gerent, nauczyciel z Arciechowa w powiecie sochaczewskim, przekazał do zbiorów Państwowego Muzeum Archeologicznego w Warszawie zabytki znalezione w pobliskiej miejscowości Łady Nowe (obecnie Łady), gmina Iłów, pow. sochaczewski¹. Przedmioty miały pochodzić ze zniszczonego cmentarzyska znajdującego się na nieużytkach gruntu należącego do Leonarda Kunkla z Pieczysk, też w gminie Iłów². Niestety, nie ma bliższych informacji ani o okolicznościach, ani o dokładnym miejscu odkrycia, nie wiadomo też na jakiej podstawie określono je jako cmentarzysko³.

Znalezisko nie zostało dotychczas opublikowane, choć wzmianki o samym stanowisku pojawiają się w katalogach szerszych opracowań⁴. Najdokładniejsza informacja z krótkim opisem i datowaniem została zamieszczona

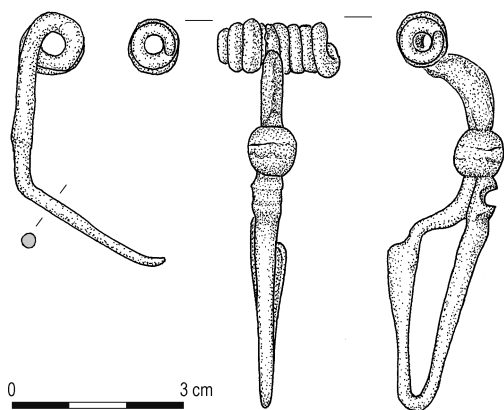
¹ K. RYMUT 2005, 258; *Obwieszczenie Ministra Spraw Wewnętrznych i Administracji z dnia 17 października 2019 r. w sprawie wykazu urzędowych nazw miejscowości i ich części* (Dziennik Ustaw RP z 2019 roku, poz. 2360).

² WYKAZ... 1945, 69.

³ Badania powierzchniowe przeprowadzone w 1986 roku przez J. Kosiorka przyniosły odkrycie tylko sześciu fragmentów ceramiki (AZP

54-57/40; Łady Nowe, stan. 2) datowanych ogólnie na młodszy okres przedrzymski lub okres wpływów rzymskich (por. T. DĄBROWSKA 2008, 153). Niestety, nie ma podstaw by łączyć je z materiałami przekazanymi w 1938 roku i lokalizacja cmentarzyska pozostaje nieznana. Ponadto z terenu miejscowości Łady pochodzi fragment żelaznej zapinki z podwiniętą nożką. Jest to znalezisko luźne, przekazane do Muzeum Ziemi Sochaczewskiej w Sochaczewie (za udostępnienie zdjęcia tego przedmiotu bardzo dziękuję Panu Dyrektorowi Michałowi Górnemu). Najbliższym przebadanym obiektem kultury przeworskiej jest odległe o około 4 km cmentarzysko w miejscowości Suchodół, gmina Iłów, datowane na fazę A₂ młodszego okresu przedrzymskiego (A. MACIAŁOWICZ 2006, 322).

⁴ A. NIEWĘGŁOWSKI 1972, 251; T. DĄBROWSKA 1988, 249; T. BOCHNAK 2005, 238.

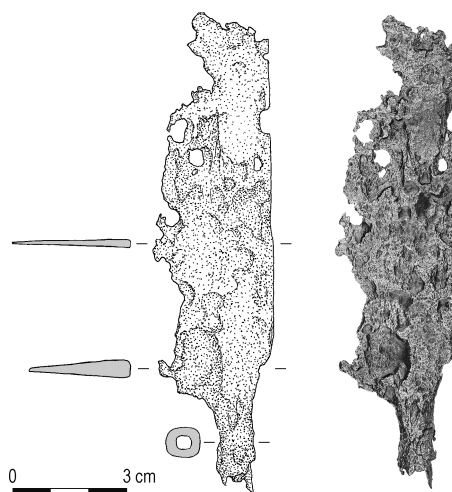


Ryc. 1. Łady Nowe, pow. sochaczewski. Zapinka żelazna.
Rys.: G. Nowakowska. Fot.: B. Solarewicz
Fig. 1. Łady Nowe, Sochaczew County. Iron brooch.
Drawing: G. Nowakowska. Photo: B. Solarewicz

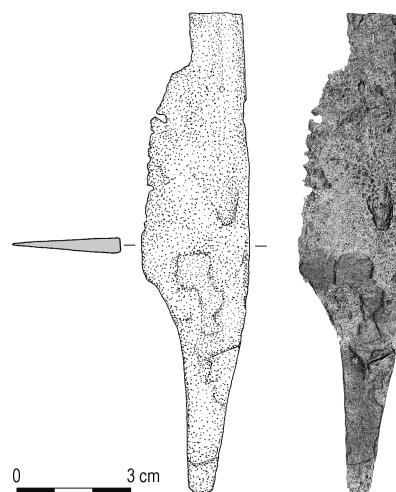
w katalogu materiałów z Mazowsza datowanych na młodszy okres przedrzymski⁵.

Przekazane materiały to dwa niewielkie naczynia gliniane (kubek i miseczka), zabytki żelazne: zapinka, grot, dwa noże, ułamki różnych przedmiotów oraz kawałki pogiętej i stopionej blachy brązowej, zapewne pozostałości naczynia brązowego.

1. Zachowana w trzech fragmentach żelazna zapinka o konstrukcji środkowolateńskiej, zbliżona do odmiany B wg Kostrzewskiego. Dług. całkowita 7 cm (Ryc. 1). 2. Uszkodzony, skorodowany nóż żelazny, o szerokim ostrzu, z prostym tylcem przechodzącym w wąską tulejkę, która lekko rozszerza się ku wlotowi. Zach. dług. 12,5 cm, zach. szer. ostrza 3,3 cm średn. tulejki przy nasadzie ostrza 1 cm (Ryc. 2). 3. Zachowany fragmentarycznie nóż żelazny o szerokim ostrzu, z lekko łukowatym tyłcem i szerokim, płaskim, jednostronnie wyodrębnionym trzpieniem do rękojeści. Zach. dług. 12,6 cm, szer. ostrza 3 cm (Ryc. 3). 4. Zachowany fragmentarycznie grot żelazny z niedokutą tulejką z dość wąską, ale wyraźną szcze-



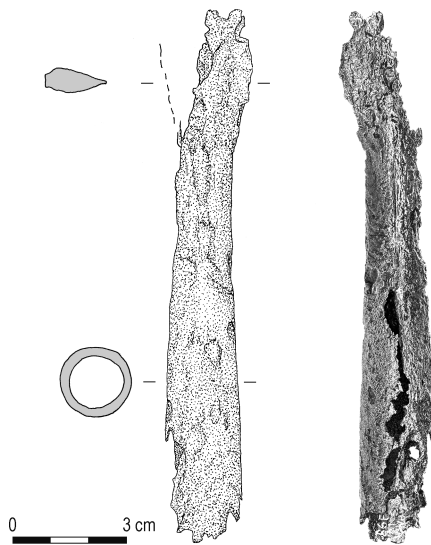
Ryc. 2. Łady Nowe, pow. sochaczewski. Nóż żelazny osadzony na tulei. Rys.: G. Nowakowska. Fot.: B. Solarewicz
Fig. 2. Łady Nowe, Sochaczew County. Iron knife with tubular handle. Drawing: G. Nowakowska. Photo: B. Solarewicz



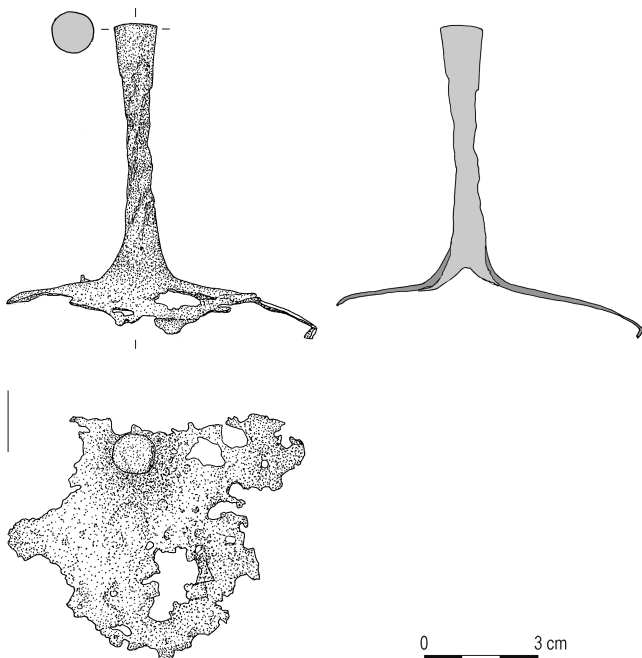
Ryc. 3. Łady Nowe, pow. sochaczewski. Nóż żelazny.
Rys.: G. Nowakowska. Fot.: B. Solarewicz
Fig. 3. Łady Nowe, Sochaczew County. Iron knife.
Drawing: G. Nowakowska. Photo: B. Solarewicz

liną na szwie. Zach. dług. 11 cm, średn. tulejki przy liściu 1,4 cm (Ryc. 4). 5. Fragment kaloty żelaznego umbra z tępo zakończonym kolcem. Dług. kolca 6,5 cm, średn. przy zakończeniu 1,1 cm (Ryc. 5). 6. Fragmenty nadtopionej i pogiętej blachy brązowej. Grub. 0,1 cm, waga 105 g (Ryc. 6). 7. Uszkodzony kubek gliniany o nierównej powierzchni barwy jasnobrunatnej, z dużym iksowatym uchem i facetowanym wylewem. Wys. 7 cm, średn. wylewu 8,8 cm (Ryc. 7:1). 8. Zachowany w całości niski kubek gliniany z małym iksowatym uszkiem pod szerokim, wyraźnie facetowanym wylewem. Powierzchnia równa, gładka, barwa od jasnobrunatnej do szarej. Wys. 3,5 cm, średn. wylewu 10 cm (Ryc. 7:2).

Najwcześniejszą chronologię ma żelazna zapinka o konstrukcji środkowolateńskiej, zbliżona do odmiany B wg Kostrzewskiego. Zachowana jest w trzech fragmentach – osobno kabłąk z nóżką, ośmiozwojowa sprężyna (w dwóch częściach) i uszkodzona, zgięta szpila (Ryc. 1). Nałożona na kabłąk kulka przytrzymuje zakończenie odwiniętego drutu nóżki. Przed kulką, na nóżce, widać wyraźne siodełkowate wgłębienie, za nim płytki żłobek. Takie wyżłobienie mogło służyć do zamocowania dodatkowego elementu zdobniczego – kawałka koralu, szkła



Ryc. 4. Łady Nowe, pow. sochaczewski. Grot żelazny.
Rys.: G. Nowakowska. Fot.: B. Solarewicz
Fig. 4. Łady Nowe, Sochaczew County. Iron lance head.
Drawing: G. Nowakowska. Photo: B. Solarewicz



Ryc. 5. Łady Nowe, pow. sochaczewski.
Umbo żelazne.
Rys.: G. Nowakowska.
Fot.: B. Solarewicz
Fig. 5. Łady Nowe, Sochaczew County. Iron shield boss.
Drawing: G. Nowakowska.
Photo: B. Solarewicz

albo kości⁶. Niestety obecnie nie ma śladów pozwalających potwierdzić czy, i ewentualnie jakiego rodzaju było to wypełnienie.

Wśród zapinek z „gniazdami” na umocowanie dodatkowego zdobienia⁷ najbliższą analogią do egzemplarza z Ład Nowych jest fibula znaleziona w grobie popielnicowym w Wilczej Wólce, pow. piaseczyński⁸ (Ryc. 8:1). Ma ona podobne wymiary, jest zaopatrzona w kulkę i identycznie ukształtowane wyżłobienia. Podobny układ zdobienia ma nieco większa zapinka z Gradowa, pow. radziejowski⁹ (Ryc. 8:2). Jako analogię można zapewne potraktować też okaz z grobu 15 z cmentarzyska Kuny, pow. turecki¹⁰, chociaż ten egzemplarz ma nieco inne zdobienie – dodatkowo żłobione rowki na kabłąku powyżej kulki (Ryc. 8:3).

Omawiana zapinka z Ład Nowych jest, podobnie jak pozostałe wymienione, najprawdopodobniej importem z kręgu cywilizacji celtyckiej. Można wskazać liczne dość dokładne analogie pochodzące z obszaru Czech, Moraw i południowo-zachodniej Słowacji, podobne formy znane są też z rejonu środkowego Dunaju, Bawarii i Szwajcarii¹¹. Zapinki tego typu – odmiana B z nakładaną dekoracją na kabłąku – odpowiadają typowi 13c w typologii R. Gebharda, datowanemu przezeń na fazę LT C₁¹². Pojawienie

⁶ A. MACIAŁOWICZ 2015, 274.

⁷ Zebrał je A. MACIAŁOWICZ (2015, 274, przyp. 18, ryc. 2).

⁸ A. GRABAREK 2011, ryc. 6, 7.

⁹ M. GRYGIEL 2015, 151, ryc. 12:1.

¹⁰ J. SKOWRON 2008, tabl. VI:15.2.

¹¹ V. BELJAVEC 2001, 49; P. HARASIM 2013, 6; A. MACIAŁOWICZ 2015, 276 przyp. 19, ryc. 2:8–12.

¹² R. GEBHARD 1991, 15, 80, ryc. 5, tabl. 16:281–299.

się ich na ziemiach polskich wiązane jest z kontaktami i wymianą ze strefą osadnictwa Bojów¹³.

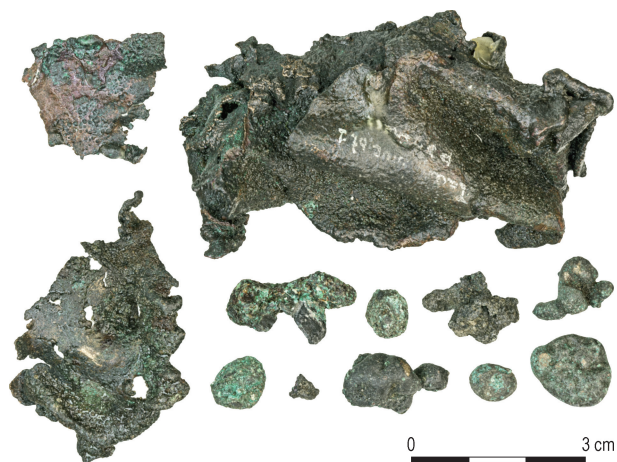
Staranność wykonania, dopracowane detale i domniemane rozbudowane zdobienie wkładką z innego surowca wskazują na pochodzenie z warsztatów kultury lateńskiej, zatrudniających wysoko wykwalifikowanych rzemieślników. Zapinki z tarczkami jako importy z kręgu cywilizacji lateńskiej traktuje P. Harasim¹⁴. Niemniej otwarte pozo-

staje pytanie, czy takie warsztaty, dysponujące odpowiednią technologią i wytwarzające produkty według wzorów „celtyckich”, mogły działać na terenach germańskich, na północ od zasięgu osadnictwa cywilizacji lateńskiej¹⁵. Za taką możliwością opowiada się V. Beljavec, analizujący podobne, ale zdobione nieco inaczej – podwójną (większą i mniejszą) kulką – zapinki odmiany B¹⁶.

Omawiana odmiana zapinek jest jedną z form przewodnich fazy A₁ młodszego okresu przedrzymskiego¹⁷. Takie datowanie rodzi pytanie, z jaką jednostką kulturową należy wiązać egzemplarz z Ład Nowych. Na obszarach nie objętych osadnictwem lateńskim zapinki o konstrukcji środkowolateńskiej dekorowane tarczkami albo z zagłębieniami w nóżce, w których zapewne znajdowało się dodatkowe zdobienie, odnotowane zostały przede wszystkim w zespołach kultury jastorfskiej lub „w typie jastorfskim”¹⁸. Wprawdzie nie jest znany ani jeden pewny zespół kultury przeworskiej zawierający w swoim inwentarzu podobnie dekorowaną fibulę, jednak część znalezisk nie ma kontekstu i nie można jednoznacznie

¹³ A. MACIAŁOWICZ 2015, 276.

¹⁴ P. HARASIM 2013, 5–6.



Ryc. 6. Łady Nowe, pow. sochaczewski. Stopione naczynie (?) brązowe. Fot.: B. Solarewicz

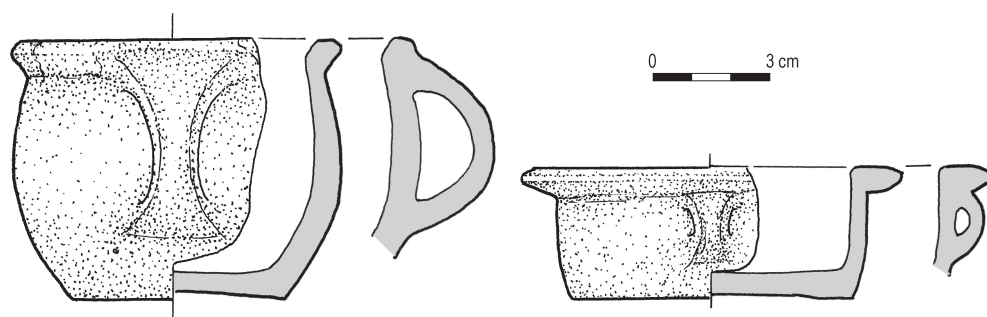
Fig. 6. Łady Nowe, Sochaczew County. Melted bronze vessel (?). Photo: B. Solarewicz

¹⁵ Por. A. MACIAŁOWICZ 2015, 276.

¹⁶ V. BELJAVEC 2001, 51.

¹⁷ T. DĄBROWSKA 1988, 27–28.

¹⁸ A. MACIAŁOWICZ 2015, 276; M. GRYGIEL 2015, 144. Zapinka z Wilczej Wólki pochodzi z grobu kultury jastorfskiej, na co wskazuje typ popielnicy i obrządek pogrzebowy (A. GRABAREK 2011, 72). Zapinka z Kun jest jedynym wyposażeniem w grobie, niemniej A. MACIAŁOWICZ (2015, 276 przyp. 18) wiąże ją – podobnie jak egzemplarz z Ład Nowych – z kulturą jastorfską.



Ryc. 7. Łady Nowe, pow. sochaczewski. Naczynia gliniane. Rys.: G. Nowakowska. Fot.: B. Solarewicz

Fig. 7. Łady Nowe, Sochaczew County. Clay vessels. Drawing: G. Nowakowska. Photo: B. Solarewicz



1



2



Ryc. 8. Zapinki żelazne odmiany B z dodatkową dekoracją. 1 – Wilcza Wólka, pow. piaseczyński; 2 – Gradowo, pow. radziejowski; 3 – Kuny, pow. turecki. Wg: A. GRABAREK 2011 (1), M. GRYGIEL 2015 (2), J. SKOWRON 2008 (3)

Fig. 8. Iron brooches type Kostrzewski B with additional decoration. 1 – Wilcza Wólka, Piaseczno County; 2 – Gradowo, Radziejów County; 3 – Kuny, Turek County. After: A. GRABAREK 2011 (1), M. GRYGIEL 2015 (2), J. SKOWRON 2008 (3)

rozstrzygnąć, jaka jest ich przynależność kulturowa¹⁹. Dotyczy to również egzemplarza z Ład Nowych, choć związek z kulturą jastorfską wydaje się prawdopodobny.

Nietypowym znaleziskiem jest uszkodzony nóż żelazny o szerokim ostrzu, które przechodzi w wąską tulejkę, lekko rozszerzającą się ku wlotowi. Niestety, przedmiot jest zachowany fragmentarycznie, nie można więc określić ani całkowitej długości ostrza, ani tulejki, nie wiadomo też, czy była ona skuta na całej długości (Ryc. 2). Duże noże z tulejką są niezwykle rzadkimi znaleziskami. Podobne narzędzie odkryto na datowanym na młodszymi przedrzymski cmentarzysku kultury przeworskiej w Zagorzynie, pow. kaliski²⁰. Przedmiot jest mocno uszkodzony – zachowana długość to 8 cm, a przechodząca w ostrze niedokuta tuleja ma średnicę ok. 1,9 cm (Ryc. 9:4). Jest to znalezisko luźne, z ziemi ornej, i nie ma całkowitej pewności, czy można je wiązać z nekropolej kultury przeworskiej, aczkolwiek wskazuje na to fakt, że z tej warstwy pochodzą też zapinki, tok, klamra pochwy, szydła i przęślik datowane bez wątpliwości na czas użytkowania stanowiska²¹.

Duże noże żelazne z szerokim ostrzem osadzonym na niezamkniętej tulejce spotykane są wśród narzędzi celtyckich, choć nie są to znaleziska częste. Pochodzą ze stanowisk kultury lateńskiej dość odległych od terenu zajętego przez kulturę przeworską. Jako przykład mogą służyć przedmioty odkryte na cmentarzysku Breuil-le Sec, w grobach 7 (Ryc. 9:3) i 9²², i na cmentarzysku Tartigny, w grobie 3²³, oba w dép. Oise, a także na cmentarzysku Marcelcave, dép. Somme, w grobie 9²⁴, w północnej Francji. Datowane są na fazę C1 środkowego okresu lateńskiego²⁵. Są to przedmioty dość duże, długości ok. 33 cm, o średnicy tulejek ok. 1,8 cm i szerokości ostrzy ponad 4 cm. Takie proporcje miał „nóż” z Zagorzyna, natomiast egzemplarz z Ład Nowych jest nieco mniejszy.

Pomimo podobieństwa konstrukcji samego przedmiotu (ostrze przechodzące w tulejkę) i podobnej chronologii (o ile przyjmijemy, że datowana na LT C1 zapinka i omawiany nóż pochodzą z jednego zespołu) mało prawdopodobne jest, by znalezisko z Ład Nowych było importem z terenu północnej Galii. Choć oczywiście nie można całkowicie wykluczyć takiej możliwości. Dotyczy to również fragmentu noża z Zagorzyna.

¹⁹ Trzeba też zaznaczyć, że dość podobna zapinka odmiany B z ozdobną kulką i żłobkami na nóżce pochodzi z cmentarzyska kultury przeworskiej w Piotrkowie Kujawskim, pow. radziejowski, grób 23 (E. KASZEWSKA 1962, tabl. XXIII:4).

²⁰ K. DĄBROWSKI 1970, 374, ryc. 33:30.

²¹ K. DĄBROWSKI 1970, 374, ryc. 33:20–32.

²² M. DEGENNE, A. DUVAL 1983, 88, 90, ryc. 17, 19.

²³ A. RAPIN 1986, 60, 62, ryc. 37:a.

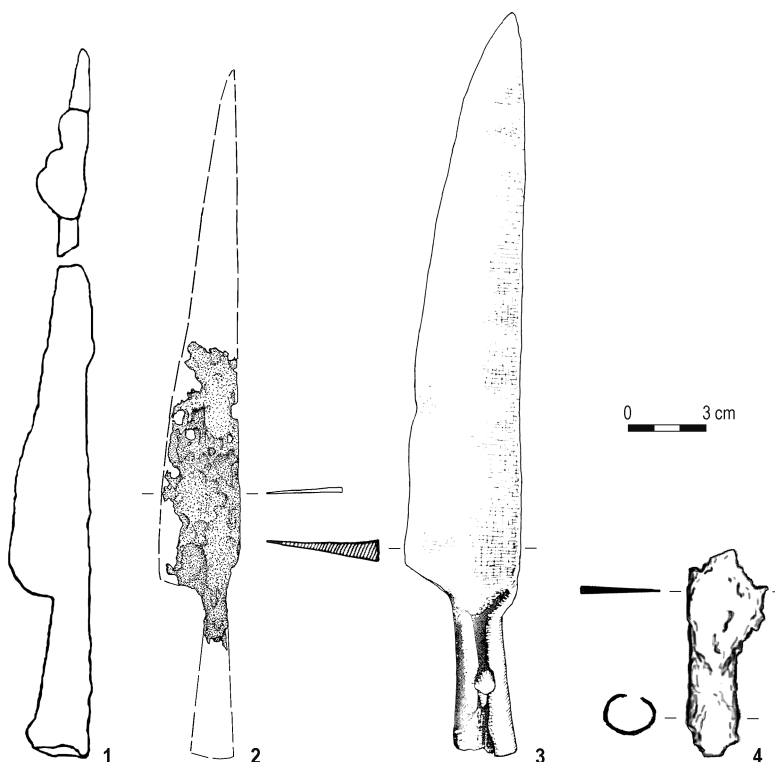
²⁴ N. BUCHEZ ET ALII 1998, 205, ryc. 10:13.

²⁵ N. BUCHEZ ET ALII 1998, 205.

Ryc. 9. Noże osadzone na tulejkach. 1 – Kraghede, kom. Brønderslev, Vendsyssel (DK), grób 8 (1); 2 – Łady Nowe, pow. sochaczewski (rekonstrukcja); 3 – Breuil-le Sec, dép. Oise, Hauts-de-France (F), grób 7; 4 – Zagorzyn, pow. kaliski, znal. luźne. Wg: J. MARTENS 1998 (1), A. RAPIN 1986 (3), K. DĄBROWSKI 1970 (4). Rys.: K. Czarnecka (2)

Fig. 9. Iron knife with tubular handle.

1 – Kraghede, kom. Brønderslev, Vendsyssel (DK), grave 8 (1); 2 – Łady Nowe, Sochaczew County (reconstruction); 3 – Breuil-le Sec, dép. Oise, Hauts-de-France (F), grave 7; 4 – Zagorzyn, Kalisz County, stray find. After: J. MARTENS 1998 (1), A. RAPIN 1986 (3), K. DĄBROWSKI 1970 (4). Drawing: K. Czarnecka (2)



Wśród licznych i różnorodnych narzędzi używanych na obszarze cesarstwa rzymskiego brak noży na tulejce. Jedyne znany mi egzemplarz, o szerokim ostrzu i tulei, został znaleziony w datowanym na lata 90–75 przed Chr., późnorepublikańskim obozie legionowym Cáceres el Viejo w Estremadurze w Hiszpanii²⁶. Również w tym wypadku trudno wskazać jakikolwiek związek ze znaleziskiem z Ład Nowych, jest to jednak kolejne potwierdzenie, że takie przedmioty były używane i miały jakieś praktyczne zastosowanie.

Analogie do noża z tulejką pochodzą też z innego kręgu kulturowego, mianowicie z północnej Jutlandii. Na cmentarzysku w Kraghede, kom. Brønderslev, w dwóch grobach ciałopalnych, oznaczonych jako A i 8, znaleziono podobne przedmioty żelazne, wprawdzie mocno skorodowane, ale rysunki i opisy jednoznacznie wskazują, że były to noże z ostrzem przechodzącym w tulejkę²⁷.

Nóż z grobu A ma zachowaną długość 21 cm (pierwotnie był nieco dłuższy), a w jego tulejce tkwi mocujący nit. Grób był wyposażony w żelazną zapinkę odmiany B Kostrzewskiego, a także żelazne elementy pasa, brzytwę, grot włóczni, nożyce typu *Kraghede*, długi prosty nóż oraz ceramikę – fragmenty przynajmniej 15 naczyń²⁸. Datowa-

nie zespołu można synchronizować z fazą A₁ młodszego okresu przedrzymskiego²⁹. Egzemplarz z grobu 8 ma długość 27 cm, w tym ostrze 20 cm (Ryc. 9:1). Tulejka jest silnie skorodowana, co uniemożliwia stwierdzenie, czy pierwotnie był tam nit. W grobie oprócz ceramiki była sprzączka żelazna i fragment żelaznego przedmiotu oraz kości zwierząt: świni i owcy. Także ten grób jest datowany ceramiką na fazę IIA, odpowiadającą fazie A₁ w kulturze przeworskiej³⁰.

Bardzo mała liczba tych znalezisk – dwa egzemplarze z cmentarzyska w Kraghede, dwa egzemplarze z ziem polskich – nie pozwala na jednoznaczne stwierdzenie, czy ich pojawienie się na tych dość odległych od siebie stanowiskach wynika z bezpośrednich lub pośrednich kontaktów, wydaje się to jednak możliwe. Związki tzw. grupy Kraghede z północnej Jutlandii z kulturą przeworską i jastorfską z ziem polskich były wielokrotnie omawiane³¹. Noże z uchwytem w formie tulejki byłyby kolejnym elementem wzajemnych oddziaływań, widocznych głównie w ceramice, ale dostrzeganych też w znaleziskach metalowych, czego przykładem mogą być nożyce typu *Kraghede*, znane z północnej Jutlandii³², a znajdujące też na terenie Polski – na cmentarzysku w Rządzu (Grudziądz-Rządź), pow. grudziądzki, w grobie popielnicowym 8/1884³³.

²⁶ G. ULBERT 1985, 126, tabl. 27:248.

²⁷ O. KLINDT-JENSEN 1949, 203 (tu jako jednosieczny grot – *single-edged lance head*), ryc. 127:b; J. MARTENS 1992, 116, 118, tabl. 2:d, 4; 1998, ryc. 4:c, 9:f; 2002, 232, ryc. 1:f.

²⁸ Do zespołu mogły też należeć brązowe szczypczyki, ale nie jest to pewne (J. MARTENS 2002, 230).

²⁹ J. MARTENS 2002, 230.

³⁰ J. MARTENS 2002, 229.

³¹ T. DĄBROWSKA 1988, 167–174; J. MARTENS 1994.

³² J. MARTENS 1998, 159.

³³ S. ANGER 1890, 12, tabl. 7:2.3.

Pozostaje pytanie, jaką funkcję taki przedmiot mógł pełnić. Na cmentarzysku w Marcelcave nóż z tuleją był zdeponowany w grobie obok porcji mięsa, co skłoniło autorki opracowania do interpretacji tych narzędzi jako noży do ćwiartowania zwierząt ofiarnych, a więc związanych z czynnościami rytualnymi³⁴. Jednak na innych cmentarzyskach z północnej Francji nożom z tulejką towarzyszyły inne dary grobowe, co podważa słuszność tej hipotezy, chociaż, oczywiście, nie można jej całkowicie wykluczyć. Zwyczaj składania dużych noży, tzw. *Hieb-messer* o szerokim ostrzu i masywnej rękojeści (mocowanej na trzpieniu, nie tulei), obok kości zwierząt, interpretowanych jako konsumpcyjne dary ofiarne, jest dobrze poświadczony na cmentarzyskach celtyckich³⁵. Przez niektórych badaczy noże te uważane były za element uzbrojenia. Mogły też jednak służyć do krojenia mięsa na ucztach, wydzielania zaszczytnej „porcji bohatera”, a także do składania ofiar, stanowiąc symbol prestiżu i pozycji społecznej właściciela³⁶. Taka funkcja wydaje się bardziej prawdopodobna.

Osadzenie na trzonku za pomocą tulejki, a nie jak wypadku zwykłych noży, na trzpieniu, może sugerować, że rękojeść była długa, a narzędzie mogło służyć do innych celów, wymagających sięgnięcia ostrzem dalej lub wyżej. Noże na tulejce z Kraghede Ole Klindt-Jensen określa jako jednosieczne grotty włóczni – *single-edged lance head*³⁷. Technicznie rzecz biorąc taka broń mogła mieć zastosowanie, o czym świadczą późniejsze włócznie z jednosiecznym grotem – średniowieczna glewia czy japońska naginata (choć ich żeleźca miały inny kształt), a nawet osadzone na sztorc kosy używane w powstaniu kościuszkowskim. Jeżeli nawet byłby to eksperyment z bronią drzewcową to miał bardzo ograniczony zasięg. Bardziej prawdopodobne wydaje się, że było to jakieś specjalistyczne narzędzie. Wśród analogii etnograficznych można wskazać przedmioty przypominające noże osadzone na długim trzonku. Są to przybory bartnicze do czyszczenia barci³⁸. Oczywiście nie sposób ustalić, czy taka była funkcja unikatowego przedmiotu z Ład Nowych.

Kolejnym znaleziskiem jest zachowany fragmentaryczny nóż żelazny (Ryc. 3). Ma on szerokie ostrze, lekko łukowaty tylic i szeroki, płaski, jednostronnie wyodrębniony trzpień do rękojeści. Noże tego typu można datować na młodszy okres przedrzymski³⁹.

Z żelaznego grotu zachowana jest tylko tulejka i fragment liścia tak niewielki, że nie można określić jego kształtu (Ryc. 4). Prawdopodobnie miał przekrój rombowski, ponieważ nie ma śladów żeberka. Tulejka jest niedokuta, z dość wąską, ale wyraźną szczeliną na szwie; pierwotnie musiała być nieco dłuższa, bo w zachowanej części brak otworu na nit. Stan zachowania tego przedmiotu nie pozwala na określenie typologiczne, a co za tym idzie chronologiczne. Długie wąskie tulejki nie są, zasadniczo, cechą grotów z wczesnych faz młodszego okresu przedrzymskiego, więc prawdopodobnie można go datować albo na fazę A₃, albo na wczesny okres wpływów rzymskich.

Bardzo źle zachowane jest także żelazne umbo (Ryc. 5) – przetrwał tylko mały fragment kaloty z dość wąskim, tępo zakończonym kolcem. Środkowa część kolca jest lekko skorodowana wzdłuż pasm metalu, co pozwala na dostrzeżenie nieznacznego, ale wyraźnego skręcenia wokół osi⁴⁰. Kolec jest wmontowany w otwór w kalocie i zaklepany od wewnątrz. Na stronie zewnętrznej wprawdzie nie ma śladów łączenia⁴¹, ale jeżeli kolec był zgrzany prawidłowo z zewnątrz, a powierzchnia starannie wykończona i wypolerowana, to ślady tego zabiegu widać byłoby jedynie od wewnątrz⁴². Tak wykonane umbo traktowane są najczęściej jako rezultat naprawy zniszczonej broni⁴³, choć zwracano też uwagę na możliwość zastosowania takiej techniki przy samej produkcji umba⁴⁴.

Stan zachowania – brak kaloty, kołnierza i nitów – utrudnia jednoznaczne określenie typologiczne, a co za tym idzie ustalenie chronologii tego przedmiotu. Podobne tępo zakończone kolce są charakterystyczne zarówno dla umb datowanych na młodszy okres przedrzymski, określanych w klasyfikacji D. Bohnsacka jako typ 7⁴⁵, jak i umb datowanych na wczesny okres wpływów rzymskich, typu 7a Jahna⁴⁶. Rozstrzygającymi cechami są kształt kaloty i kołnierza oraz liczba i kształt nitów. Egzemplarze wcześniejsze mają zazwyczaj dość płasko sklepioną kopułę i liczne nity o dużych, płaskich, kolistych główkach.

⁴⁰ Zdaniem W. Rutkowskiego, archeologa z Uniwersytetu Łódzkiego a zarazem kowala-rekonstruktora, jest to normalnym, choć nie zawsze występującym efektem pracy kowala (informacja ustna, za którą bardzo dziękuję).

⁴¹ Nie są one również czytelne na zdjęciu RTG.

⁴² W. RUTKOWSKI 2019, 32, ryc. 9.

⁴³ G. EICHHORN 1927, 114; T. BOCHNAK 2005, 123; T. BOCHNAK, P. HARASIM 2015, 527; A. STROBIN 2016, 119.

⁴⁴ J. ANDRZEJOWSKI 1998, 69; A. STROBIN 2016, 120; W. RUTKOWSKI 2019.

⁴⁵ D. BOHNSACK 1938, ryc. 36:7. Odpowiada on typowi 12 w klasyfikacji T. BOCHNAKA (2005, 108), typowi B.7A P. ŁUCZKIEWICZA (2000, 85) i typowi A2 N. ZIELINGA (1989, 34, tabl. I:5.6).

⁴⁶ M. JAHN 1916. Na niemożność odróżnienia samych kolców umb z młodszego okresu przedrzymskiego od kolców umb datowanych na okres wpływów rzymskich zwrócił uwagę T. BOCHNAK (2005, 106).

³⁴ N. BUCHEZ ET ALII 1998, 205.

³⁵ N. METZLER-ZENS ET ALII 1999, 28, 37; T. BOCHNAK 2003, 10; A. RUSTOIU 2016.

³⁶ U. OSTERHAUS 1981, 15; T. BOCHNAK 2003, 10–11; M. SCHÖNFELDER 2010, 229; A. RUSTOIU 2016, 201–202.

³⁷ Por. przyp. 27.

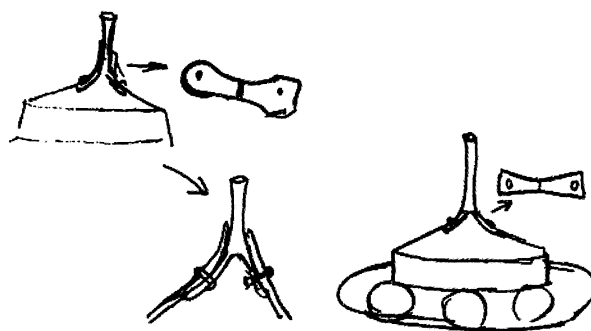
³⁸ Takie narzędzia prezentowane są, między innymi, na ekspozycji poświęconej pszczelarstwu w muzeum im. Jana Dzierżona w Kluczborku.

³⁹ T. DĄBROWSKA 1997, 95.

Z kolei egzemplarze datowane na okres rzymski mają stożkową kalotę, wąski kołnierz i mocowane są za pomocą trzech lub czterech nitów o niewielkich główkach, kwadratowych lub półkolistych. Nawet te niezbyt precyzyjne wyznaczniki chronologiczne – nie wykluczające, oczywiście, indywidualnych wariantów – nie dają się zastosować do znaleziska z Ład Nowych. Jedyną przesłanką jest dość płasko uformowana kalota, ale ponieważ zachowany jest tylko jej fragment, nie można być pewnym, że jest to kształt pierwotny, a nie efekt uszkodzenia przedmiotu. Wśród przekazanych zabytków z Ład Nowych jest kilkanaście drobnych, mocno skorodowanych ułamków żelaznych; nie można wykluczyć, że są wśród nich fragmenty umba (może grotu).

Pewną wskazówką chronologiczną może być technika wykonania tego przedmiotu. Umba z osobno montowanymi kolcami są znane zarówno z młodszego okresu przedrzymskiego, jak i z wczesnego okresu wpływów rzymskich, jest jednak różnica w sposobie ich wykonania. W wypadku egzemplarzy z fazy A₃ rozklepane zakończenie kolca najczęściej mocowane jest za pomocą nitów do blachy kaloty albo od zewnątrz⁴⁷, albo od wewnątrz⁴⁸ (Ryc. 10). W umbie z grobu 1 z cmentarzyska w Mutinie, Sums'ka obl. na północy Ukrainy, górna część kaloty z niskim kolcem została przymocowana ośmioma nitami⁴⁹. Z cmentarzyska w Grossromstedt, Kr. Apolda w Turynii, pochodzą cztery umba z osobno montowanymi kolcami⁵⁰. Trzy z nich mają kolce mocowane za pomocą nitów⁵¹, natomiast jedno, z grobu 1907 O16, ma niespotykaną konstrukcję – masywny żelazny klin jest wsunięty w kolec i zabezpieczony od spodu dodatkową płytką⁵². Przedmiot jest zachowany fragmentarycznie i silnie skorodowany, trudno więc jednoznacznie odtworzyć jego konstrukcję. Wydaje się jednak, że nie jest to naprawa zniszczonego kolca, lecz jakaś próba wzmocnienia już zamontowanego. Grób datowany jest brązową zapinką odmiany J, może więc jest to jakiś wczesny eksperyment z techniką wykonania takiego umba.

Technika zgrzewania niewymagająca użycia nitów jest charakterystyczna dla egzemplarzy z osobno montowanym kolcem datowanych na fazę B₂ wczesnego okresu



Ryc. 10. Wygoda Kościelna, pow. kartuski. Umbo żelazne.

Wg: T. BOCHNAK 2009

Fig. 10. Wygoda Kościelna, Kartuzy County. Iron shield boss.

After: T. BOCHNAK 2009

wpływów rzymskich, takich jak znaleziska z grobu 43B z Nadkole, pow. węgrowski⁵³, z miejscowości nieznanej a przechowywanego w zbiorach PMA⁵⁴, z grobu 14a z Łączan, pow. radomski⁵⁵, z grobu 52 z Oblina, pow. garwoliński⁵⁶, czy ze znalezisk luźnych z Młodzikowa, pow. średzki⁵⁷ i z Inowrocławia-Szymborza, pow. inowrocławski⁵⁸ (Ryc. 11).

Obserwacje te mogłyby sugerować datowanie fragmentu umba z Ład Nowych na okres wpływów rzymskich. Trzeba jednak pamiętać, że znaleziska umb dwulub trzyczęściowych z osobno montowanym kolcem nie są zbyt liczne. Na ogół występują po jednym egzemplarzu na cmentarzysku (wyjątkiem jest nekropola z Grossromstedt) i muszą być traktowane jako wyroby nietypowe, co zakłada możliwość wykorzystania indywidualnie wypracowanych rozwiązań. Technika zgrzewania, znana już od okresu halsztackiego, była zapewne stosowana także w młodszym okresie przedrzymskim przez miejscowych kowali⁵⁹. Bez widocznych nitów, a więc zapewne za pomocą zgrzewania, przymocowane zostały płytki na wewnętrznej stronie umba z grobu 355 z cmentarzyska na stanowisku 7 w Pruszczu Gdańskim; zabieg ten uznawany jest za próbę wzmocnienia ścianki⁶⁰. Również bez użycia nitów przymocowana jest płytka w opisanym wyżej umbie z grobu 1907/O16 z Grossromstedt⁶¹. Nie są to ściśle analogie do egzemplarza z Ład Nowych, ale pokazują, że nie można wykluczyć wykonania taką techniką umba z montowanym kolcem już w młodszym okresie przedrzymskim. Datowanie tego przedmiotu pozostaje

⁴⁷ Np. Mielno, pow. inowrocławski czy Wola Książęca, pow. jarociński (J. KOSTRZEWSKI 1923, ryc. 566, 569; T. BOCHNAK 2009, ryc. 4:4a).

⁴⁸ Np. Brzyno, pow. pucki (A. STROBIN 2016, ryc. 7:4); Wygoda Kościelna, pow. kartuski (T. BOCHNAK 2009, ryc. 11:1.2).

⁴⁹ R. TERPILOVSKIJ 2014, ryc. 3:4.

⁵⁰ G. EICHHORN 1927, 115.

⁵¹ W nowej publikacji materiałów z Grossromstedt K. Peschel stwierdza, że w wypadku umba z grobu 1908/K12 obecnie nie widać nitów, na rycinie w pracy G. EICHHORNA (1927, 115) są zaznaczone (K. PESCHEL 2017, 118, tabl. 46:3). Z kolei na rycinie niezachowanego umba z grobu 1908 E32 nie ma nitów, natomiast według opisu na archiwalnej karcie zabytku było przymocowane nitami (K. PESCHEL 2017, 103).

⁵² K. PESCHEL 2017, 81, tabl. 12:3.

⁵³ J. ANDRZEJOWSKI 1998, 27, tabl. XXX/43B:15.

⁵⁴ A. KIETLIŃSKA 1973, 287, ryc. 3.

⁵⁵ B. BUJAKOWSKA 2004, 292, ryc. 9:1.

⁵⁶ K. CZARNECKA 2007, 23, tabl. LIV/52:3.

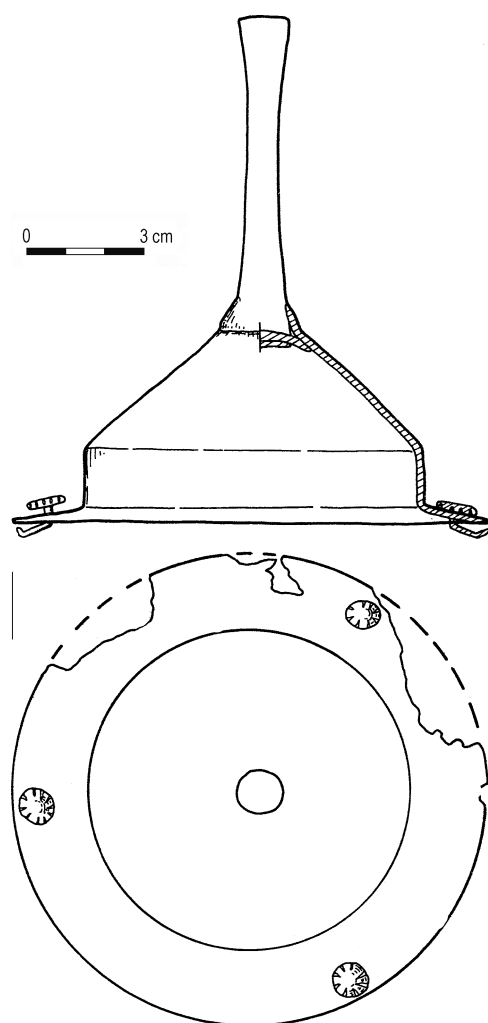
⁵⁷ A. DYMACEWSKI 1958, 402, ryc. 474:40.

⁵⁸ J. BEDNARCZYK, T. ŁASZKIEWICZ 1990, 25, ryc. 15:3.

⁵⁹ R. PLEINER 2006, 60.

⁶⁰ T. BOCHNAK, P. HARASIM 2015, 528, ryc. 6:3.

⁶¹ Por. przyp. 51.



Ryc. 11. Inowrocław - Szymborze, pow. inowrocławski. Umbo żelazne. Wg: J. BEDNARCZYK, T. ŁASZKIEWICZ 1990

Fig. 11. Inowrocław - Szymborze, Inowrocław County. Iron shield boss. After: J. BEDNARCZYK, T. ŁASZKIEWICZ 1990

nierozstrzygnięte, sądzę jednak, że bardziej prawdopodobne jest umieszczenie go w fazie A₃.

Kolejne znalezisko to fragmenty nadtopionej i pogiętej blachy brązowej, o grubości 0,1 cm. Są to najprawdopodobniej szczątki zniszczonego naczynia brązowego, chociaż nie można obecnie zaobserwować żadnych pozostałości zdobienia czy śladów techniki wykonania (Ryc. 6).

BIBLIOGRAFIA

- ANDRZEJOWSKI J. 1998: *Nadkole 2. A Cemetery of the Przeworsk Culture in Eastern Poland*, Monumenta Archaeologica Barbarica V, Kraków.
- ANGER S. 1890: *Das Gräberfeld zu Ronsden im Kreise Graudenz*, Abhandlungen zur Landeskunde der Provinz Westpreussen 1, Graudenz.
- BEDNARCZYK J., ŁASZKIEWICZ T. 1990: *Cmentarzysko z okresu*

Niestety, stan zachowania nie pozwala na nawet przybliżoną rekonstrukcję jego kształtu czy wymiarów. Przedmiot ten zapewne uległ zniszczeniu w ogniu stosu, co potwierdza informację o pochodzeniu dostarczonych zabytków z cmentarzyska.

Oba naczynia gliniane – kubki typu I wg T. Dąbrowskiej – reprezentują formy typowe dla I fazy ceramicznej wydzielonej przez tą badaczkę i można je datować na początek młodszego okresu przedrzymskiego⁶².

Materiały z Ład Nowych stanowią zbiór przedmiotów o różnej chronologii, które na pewno nie pochodzą z jednego zespołu. Zapinka i nóż z rękojeścią w formie tulejki, datowane na fazę A₁, mogły (choć nie musiały) pierwotnie być wyposażeniem jednego grobu⁶³. Naczynia gliniane i drugi nóż są datowane ogólnie na wczesne fazy młodszego okresu przedrzymskiego. Grot i umbo pochodzą najpewniej z fazy A₃, choć nie można wykluczyć późniejszej chronologii. Nic nie da się powiedzieć o całkowicie zniszczonym naczyniu metalowym. Zarówno w młodszym okresie przedrzymskim, jak i w okresie wpływów rzymskich były to importy – wyroby rzadkie, prestiżowe, świadczące o bogactwie wyposażonego w nie zmarłego.

Podsumowując należy stwierdzić, że w miejscowości Łady Nowe najprawdopodobniej istotnie było cmentarzysko ciepłopalne kultury przeworskiej, o czym świadczy sposób zniszczenia niektórych przedmiotów. Datowane jest na młodszy okres przedrzymski, choć mogło funkcjonować też w późniejszym okresie. Prawdopodobnie najwcześniejszą fazę użytkowania należy wiązać z kulturą jastorfską, jednak wobec braku ceramiki i informacji o rodzaju grobu nie sposób stwierdzić to jednoznacznie. Niestety, nie jest możliwe zrekonstruowanie zespołów grobowych i omówione bardzo ciekawe znaleziska muszą być traktowane jako kolekcja zabytków.

Dr hab. Katarzyna Czarnecka

Państwowe Muzeum Archeologiczne w Warszawie

ul. Długa 52 «Arsenal»

PL 00-241 Warszawa

katarzynaczarnecka@o2.pl

<https://orcid.org/0000-0003-0529-8603>

Received: 15.06.2020 / Revised: 17.07.2021 / Accepted: 31.08.2021

wpływów rzymskich w Inowrocławiu-Szymborzu, woj. bydgoskie, stanowisko 1, Inowrocław.

⁶² T. DĄBROWSKA 1973, 514; 1988, 28.

⁶³ Z grobu A z cmentarzyska w Kraghede pochodzi taki nóż i zapinka odmiany B, jednak bez dodatkowej dekoracji (O. KLINDT-JENSEN 1949, ryc. 21; J. MARTENS 1992, tabl. 2).

- BELJAVEC V. 2001: Śródkowolateński grób z płaskiego cmentarzystwa w Radości Kamienieckiej w zachodniej Białorusi, WA LV (1999–2001), 47–54.
- BOCHNAK T. 2003: „Długie noże” w grobach kultury przeworskiej z młodszego okresu przedrzymskiego – broń czy narzędzia, MatArch. XXXIV, 5–18.
- BOCHNAK T. 2005: Uzbrojenie ludności kultury przeworskiej w młodszym okresie przedrzymskim, Rzeszów.
- BOCHNAK T. 2009: *Die Militaria der vorrömischen Eisenzeit aus dem Archiv von Józef Kostrzewski*, Barbaricum 8, Warszawa, 7–32.
- BOCHNAK T., HARASIM P. 2015: *Reparierte Waffen der vorrömischen Eisenzeit in der Przeworsk- und Oksywie-Kultur*, „Archäologisches Korrespondenzblatt” 45/4, 519–533.
- BOHNSACK D. 1938: *Die Burgunden in Ostdeutschland und Polen während des letzten Jahrhunderts v. Chr.*, Quellen-schriften zur ostdeutschen Vor- und Frühgeschichte 4, Leipzig.
- Buchez N. et alii 1998: N. Buchez, Ch. Dumont, N. Ginoux, D. Montaru, *Les tombes à incinération de Villers-les-Roye «Les Longs Champs» et de Marcelcave «Le Chemin d'Ignaucourt» (Somme)*, „Revue archéologique de Picardie” 1998/1–2, 191–210.
- BUJAKOWSKA B. 2004: *Łączany, pow. radomski, woj. mazowieckie. Grób 14a*, [w:] J. Andrzejowski, A. Kokowski, Ch. Leiber (red.), *Wandalowie – strażnicy bursztynowego szlaku. Państwowe Muzeum Archeologiczne w Warszawie, 8 marca – 16 czerwca 2004. Katalog wystawy*, Lublin-Warszawa, 292.
- CZARNECKA K. 2007: *Oblin. Ein Gräberfeld der Przeworsk-Kultur in Südmasowien*, Monumenta Archaeologica Barbarica XIII, Warszawa.
- DĄBROWSKA T. 1973: *Cmentarzysko kultury przeworskiej w Karczewcu, pow. Węgrów*, MSWiA II, 383–531.
- DĄBROWSKA T. 1988: *Wczesne fazy kultury przeworskiej. Chronologia–zasięg–powiązania*, Warszawa.
- DĄBROWSKA T. 1997: *Kamińczyk. Ein Gräberfeld der Przeworsk-Kultur in Ostmasowien*, Monumenta Archaeologica Barbarica III, Kraków.
- DĄBROWSKA T. 2008: *Młodszy okres przedrzymski na Mazowszu i zachodnim Podlasiu. Zarys kulturowo-chronologiczny*, MSIW VII, Warszawa.
- DĄBROWSKI K. 1970: *Cmentarzysko z okresu późnolateńskiego w Zagorzynie, pow. Kalisz*, SprArch. XXII, 331–397.
- DEGENNE M., DUVAL A. 1983: *La nécropole de La Tène moyenne de Breuil-le-Sec (Oise), premières observations*, [w:] *Les celtes dans le nord du bassin parisien (Vième – Ier siècle avant J.C.). Actes du cinquième colloque tenu à Senlis*, „Revue archéologique de Picardie” 1983/1, 74–95.
- DYMACZEWSKI A. 1958: *Cmentarzysko z okresu rzymskiego w Młodzikowie, pow. Środa*, FAP VIII–IX (1957–58), 179–442.
- EICHHORN G. 1927: *Der Urnenfriedhof auf der Schanze bei Großromstedt*, Mannus-Bibliothek 41, Leipzig.
- GEBHARD R. 1991: *Die Fibeln aus dem Oppidum von Manching*, Die Ausgrabungen in Manching 14, Stuttgart.
- GRABAREK A. 2011: *Grób jastorfski z młodszego okresu przedrzymskiego z miejscowości Wilcza Wólka, pow. piaseczyński, „Światowit” NS VIII (XLIX), fasc. B (2009–2010)*, 69–75.
- GRYGIEL M. 2015: *Kultura jastorfska na Niziu Polskim. Próba określenia chronologii, zasięgu i powiązań*, WA LXVI, 127–181.
- HARASIM P. 2013: *Studia nad lateńskimi oraz prowincjonalnorzymskimi importami w kulturze oksywieckiej*, WA LXIV, 3–48.
- JAHN M. 1916: *Die Bewaffnung der Germanen in der älteren Eisenzeit etwa von 700 v. Chr. bis 200 n. Chr.*, Mannus-Bibliothek 16, Würzburg.
- KASZEWSKA E. 1962: *Cmentarzysko kultury wenedzkiej w Piotrkowie Kujawskim, pow. Radziejów*, PMMAE 8, 5–76.
- KIETLIŃSKA A. 1973: *Zagadnienie popytu na żelazo na naszych ziemiach w okresie rzymskim*, WA XXXVIII/2, 281–292.
- KLINDT-JENSEN O. 1949: *Foreign Influences in Denmark's Early Iron Age*, „Acta Archaeologica” (København) XX, 1–248.
- KOSTRZEWSKI J. 1923: *Wielkopolska w czasach przedhistorycznych*, Poznań².
- ŁUCZKIEWICZ P. 2000: *W kwestii genezy i rozprzestrzenienia umb z kolcem z młodszego okresu przedrzymskiego*, PArch. 48, 83–114.
- MACIAŁOWICZ A. 2006: *Cmentarzysko kultury przeworskiej z młodszego okresu przedrzymskiego w Suchodole, pow. sochaczewski*, WA LVIII, 283–369.
- MACIAŁOWICZ A. 2015: *Handwerk, Handel und Heirat? Neues über Kontakte der Boier mit den Germanen anhand von Fibelfunden*, [w:] M. Karwowski, V. Salač, S. Sievers (red.), *Boier zwischen Realität und Fiktion. Akten des internationalen Kolloquiums in Český Krumlov vom 14.–16.11.2013*, Kolloquien zur Vor- und Frühgeschichte 21, Bonn, 273–293.
- MARTENS J. 1992: *The PreRoman Iron Age Cemetery at Kraghede. On the so-called “Kraghede-group” and its Cultural Position in the Light of Recent Research and the Excavations at Borremose*, [w:] J. Okulicz-Kozaryn, W. Nowakowski (red.), *Studia z archeologii ludów barbarzyńskich z wybrzeży Bałtyku i dorzecza Wisły*, Barbaricum 2, Warszawa, 114–136.
- MARTENS J. 1994: *On the so-called Kraghede-group – the Pre-Roman Iron Age in north Jutland and its connections with the Przeworsk Culture*, [w:] J. Gurba, A. Kokowski (red.), *Kultura przeworska. Materiały z konferencji*, Kultura przeworska I = Lubelskie Materiały Archeologiczne VIII/1, Lublin, 37–69.
- MARTENS J. 1998: *Local Development or Foreign Influences. On the Late Pre-Roman Iron Age of North Jutland*, [w:] J. Ilkjær, A. Kokowski (red.), *20 lat archeologii w Masłomęczu II. Goście*, Lublin, 157–193.
- MARTENS J. 2002: *The Introduction of the Weapon Burial Rite in Southern Scandinavia during the Late Pre-Roman Iron Age. New perspectives in the light of recent chronological research*, [w:] C. von Carnap-Bornheim et alii (red.), *Bewaffnung der Germanen und ihrer Nachbarn in den letzten Jahrhunderten vor Christi Geburt. Akten der In-*

- ternationalen Tagung in Nałęczów, 23. bis 25. September 1999, Lublin, 229–266.
- METZLER-ZENS N. ET ALII 1999: N. Metzler-Zens, J. Metzler-Zens, P. Méniel, R. Bis, C. Gaeng, I. Villemeur, *La madelaine, une nécropole de l'oppidum du Titelberg*, Dossiers d'Archéologie du Musée national d'histoire et d'art VI, Luxembourg.
- NIWĘGŁOWSKI A. 1972: *Mazowsze na przełomie er. Przemiany społeczno-demograficzne i gospodarcze*, Wrocław.
- OSTERHAUS U. 1981: *Zur Funktion und Herkunft der frühlatènezeitlichen Hiebmesser*, Kleine Schriften aus dem Vorgesellschaftlichen Seminar Marburg 9, Marburg.
- PESCHEL K. 2017: *Das elbgermanische Gräberfeld Grossromstedt in Thüringen. Eine Bestandsaufnahme*, Römisch-Germanische Forschungen 74, Frankfurt am Main.
- PLEINER R. 2006: *Iron in Archaeology. Early European Blacksmiths*, Praha.
- RAPIN A. 1986: *Étude du mobilier métallique*, [w:] J.L. Massy, E. Mantel, P. Meniel, A. Rapin, *La nécropole gauloise de Tartigny (Oise)*, „Revue archéologique de Picardie” 1986/3–4, 59–78.
- RUSTOIU A. 2016: *Slashing knives (Hiebmesser) – curved dagger (sica, -ae). Their function and symbolic role in the La Tène panoply of weapons*, „Acta Musei Porolissensis” XXXVIII, 199–221.
- RYMUT K. 2005: (red.) *Nazwy miejscowe Polski. Historia. Pochodzenie, zmiany, tom VI: L–Ma*, Kraków.
- RUTKOWSKI W. 2019: *Techniczne aspekty produkcji okuń tarczy kultury przeworskiej na podstawie rekonstrukcji umb typu Horgos*, [w:] L. Tyszler (red.), *Brzeziny i region. Przeszłość w narracji interdyscyplinarnej. Archeologia – architektura – sztuka – historia*, Studia Brzeziniensia II, Brzeziny-Łódź, 29–34.
- SCHÖNFELDER M. 2010: *Speisen mit Stil – zu einem latènezeitlichen Hiebmesser vom Typ Dürrnberg in der Sammlung des Römisch-Germanischen Zentralmuseums in Mainz*, [w:] L. Borhy (red.), *Studia Celtica Classica et Romana Nicolae Szabo Septuagesimo Dedicata*, Budapest, 223–233.
- SKOWRON J. 2008: *Cmentarzysko ludności kultury przeworskiej w Kunach na stanowisku 4, w Wielkopolsce wschodniej*, [w:] J. Skowron, M. Olędzki (red.), *Kultura Przeworska. Odkrycia – interpretacje – hipotezy*, tom 2, Łódź, 11–210.
- STROBIN A. 2016: *Wojownicy z Pomorza – dwa ciekawe zespoły grobowe kultury oksywskiej z miejscowości Brzyno, pow. pucki*, „Światowit” NS X (LI), fasc. B (2012), 105–126.
- TERPILOVSKIJ R. 2014: *The Mutyn Burial Site from the Turn of Eras on the Seym River (Preliminary Report)*, [w:] J. Brandt, B. Rauchfuss (red.), *Das Jastorf-Konzept und die vorrömische Eisenzeit im nördlichen Mitteleuropa. Beiträge der Internationale Tagung zum einhundertjährigen Jubiläum der Veröffentlichung der „Ältesten Urnenfriedhöfe bei Uelzen und Lüneburg“ durch Gustav Schwantes, 18.–22.05.2011 in Bad Bevensen*, Veröffentlichung des Helms-Museums, Archäologisches Museum Hamburg, Stadtmuseum Harburg 105, Hamburg, 335–349.
- ULBERT G. 1985: *Cáceres el Viejo. Ein spätrepublikanisches Legionslager in Spanisch-Extremadura*, Madrider Beiträge 11, Mainz am Rhein.
- WYKAZ... 1945: *Wykaz ofiarodawców zabytków przedhistorycznych do zbiorów Państw. Muzeum Archeologicznego w 1938 r.*, ZOW XIV/5–6, 68–73.
- ZIELING N. 1989: *Studien zu germanischen Schilden der Spätlatène- und der römischen Kaiserzeit im freien Germanien I–III*, B.A.R. Int. Series 505, Oxford.

DUSTED-OFF TREASURES. INTERESTING ARTEFACTS FROM THE VILLAGE OF ŁADY NOWE, SOCHACZEW COUNTY

SUMMARY

In 1938, a collection of artefacts from the village of Łady Nowe (currently Łady), Sochaczew County, was presented to the State Archaeological Museum. It consists of two small earthenware vessels (Fig. 8, 9), an iron brooch (Fig. 1), two iron knives (Fig. 2, 3), an iron spearhead (Fig. 4), a damaged iron shield boss (Fig. 5, 6) and melted bronze sheet fragments, probably from a vessel (Fig. 7).

The earliest-dating artefact is the iron brooch of the Middle La Tène construction, resembling Kostrzewski variant B. It is decorated with a round knob and a distinct depression on the foot, which could have been used to affix an additional decorative element – a piece of coral, glass or bone. Its closest analogies are a brooch from a cremation grave at Wilcza Wólka, Piaseczno County (Fig. 10:1) and a fibula from Gradowo, Radziejów County (Fig. 10:2), dated to phase A1. They are most probably imports from the Celtic culture circle; in Poland, they are attributed to the Jastorf Culture.

The damaged iron knife with a wide blade and straight back transitioning into a socket (Fig. 2) is an unusual find. A similar tool was found at the Przeworsk Culture cemetery at Zagorzyn, Kalisz County, which is dated to the Late Pre-Roman Period (Fig. 11:4). Such knives are encountered among Celtic tools, although they are not common

finds (Fig. 11:3). Their function remains unclear. They may have been a symbol of prestige, used, according to some researchers, to quarter sacrificial animals or cut meat at feasts. Other analogies to the socketed knife come from graves A and 8 (Fig. 11:1) at the Kraghede cemetery in northern Jutland; however, there they were described as a one-edged lance head. It may also have been a specialised tool of currently unknown purpose. The associations of the so-called Kraghede group with the Przeworsk and Jastorf Cultures are confirmed in pottery, and, perhaps, this is another example of these connections.

The fragmentarily preserved second knife from Łady Nowe has a wide blade and tang defined on one side (Fig. 3). It is dated to the Late Pre-Roman Period. In the case of the iron spearhead, only the socket and a fragment of the blade have been preserved; the latter is so small that its shape, type and chronology cannot be determined (Fig. 4). The iron shield boss survives only in a fragment of the dome with a narrow, blunt spike, which was inserted into a hole in the dome and hammered flat on the inside (Fig. 5, 6). The lack of the dome, flange and rivets makes it difficult to clearly determine the typology and, in turn, the chronology of this object. Blunt spikes are characteristic of both the shield bosses dated to the Late Pre-Roman Period,

identified as Bohnsack type 7, as well as the ones representing Jahn type 7a and dating to the Early Roman Period. In the case of phase-A3 specimens, spikes are usually riveted to the dome. The welding technique, which did not require rivets, is characteristic of specimens from phase B2 of the Early Roman Period; however, it was known and may have been used already in the Late Pre-Roman Period.

The archaeological site from Łady Nowe was most probably a cremation cemetery of the Przeworsk Culture, as some of the objects were burnt. It is dated to the Late Pre-Roman Period, possibly also later. Unfortunately, the very interesting finds discussed here cannot be allocated to grave assemblages and must be treated as an artefact collection.

Translation: Kinga Brzezińska

WYKAZ SKRÓTÓW TYTUŁÓW CZASOPISM I WYDAWNICTW WIELOTOMOWYCH

ABBREVIATIONS OF PERIODICALS' AND SERIAL PUBLICATIONS' TITLES

AAC	– „Acta Archaeologica Carpathica”, Kraków
AAHung.	– „Acta Archaeologica Academiae Scientiarum Hungaricae”, Budapest
AFB	– „Arbeits- und Forschungsberichte zur sächsischen Bodendenkmalpflege”, Berlin (Stuttgart)
Amtl. Ber.	– „Amtlicher Bericht über die Verwaltung der naturgeschichtlichen, vorgeschichtlichen und volkskundlichen Sammlungen des Westpreußischen Provinzial-Museums für das Jahr...”, (później: „Amtlicher Bericht über die Verwaltung der naturhistorischen, archaeologischen und ethnologischen Sammlungen des Westpreußischen Provinzial-Museums für das Jahr...” oraz „Amtlicher Bericht über die Verwaltung der naturgeschichtlichen, vorgeschichtlichen und volkskundlichen Sammlungen des Westpreußischen Provinzial-Museums für das Jahr...”), Danzig
APolski	– „Archeologia Polski”, Warszawa
APS	– „Archeologia Polski Środkowoschodniej”, Lublin (wcześniej: Lublin-Chełm-Zamość)
AR	– „Archeologické rozhledy”, Praha
B.A.R. Int. Series	– British Archaeological Reports, International Series, Oxford
BerRGK	– „Bericht der Römisch-Germanischen Kommission”, Frankfurt a.M.-Berlin
BJahr.	– „Bonner Jahrbücher”, Köln/Bonn
BMJ	– „Bodendenkmalpflege in Mecklenburg-Vorpommern”, Lübstorf (wcześniej: „Bodendenkmalpflege in Mecklenburg. Jahrbuch ...”, Schwerin/Rostock/Berlin)
CRFB	– Corpus der römischen Funde im europäischen Barbaricum
FAP	– „Fontes Archaeologici Posnanienses” (wcześniej: „Fontes Praehistorici”), Poznań
Inf.Arch.	– „Informator Archeologiczny. Badania rok ...”, Warszawa
InvArch.	– „Inventaria Archaeologica, Pologne”, Warszawa-Łódź
JmV	– „Jahresschrift für mitteldeutsche Vorgeschichte”, Halle/Saale
JRGZM	– „Jahrbuch des Römisch-Germanischen Zentralmuseums Mainz”, Mainz
KHKM	– „Kwartalnik Historii Kultury Materialnej”, Warszawa
KSIA	– Kratkie soobšeniá Instituta arheologii Akademii nauk SSSR (Краткие сообщения Института археологии Академии наук СССР), Moskva
MIA	– Materialy i issledovaniá po arheologii SSSR (Материалы и исследования по археологии СССР), Moskva
MatArch.	– „Materialy Archeologiczne”, Kraków
MS	– „Materialy Starożytné”, Warszawa
MSiW	– „Materialy Starożytné i Wczesnośredniowieczne”, Warszawa
MSROA	– „Materialy i Sprawozdania Rzeszowskiego Ośrodka Archeologicznego”, Rzeszów-Krosno-Sandomierz-Tarnów (-Przemysł/Tarnobrzeg)
MZP	– „Materialy Zachodniopomorskie”, Szczecin
PA	– „Památky archeologické” (wcześniej: „Památky archeologické a místopisné”), Praha
PArch.	– „Przegląd Archeologiczny”, Poznań
PMMAE	– „Prace i Materialy Muzeum Archeologicznego i Etnograficznego w Łodzi. Seria Archeologiczna”, Łódź
PomAnt	– „Pomorania Antiqua”, Gdańsk
Prahistoria ziem polskich	– <i>Prahistoria ziem polskich</i> , tom I: <i>Paleolit i mezolit</i> (red. W. Chmielewski, W. Hensel), Wrocław-Warszawa-Kraków-Gdańsk 1975; tom II: <i>Neolit</i> (red. W. Hensel, T. Wiślański), Wrocław-Warszawa-Kraków-Gdańsk 1979; tom III: <i>Wczesna epoka brązu</i> (red. A. Gardawski, J. Kowalczyk), Wrocław-Warszawa-Kraków-Gdańsk 1978; tom IV: <i>Od środkowej epoki brązu do środkowego okresu lateńskiego</i> (red. J. Dąbrowski, Z. Rajewski), Wrocław-Warszawa-Kraków-Gdańsk 1979; tom V: <i>Późny okres lateński i okres rzymski</i> (red. J. Wielowiejski), Wrocław-Warszawa-Kraków-Gdańsk 1981
Prussia	– „Sitzungsberichte der Altertumsgesellschaft Prussia” (później: „Prussia. Zeitschrift für Heimatkunde”), Königsberg.
PZ	– „Praehistorische Zeitschrift”, Berlin-New York
RArch.	– „Recherches Archéologiques”, Kraków
RB	– „Rocznik Białostocki”, Białystok
RGa	– Reallexikon der Germanischen Altertumskunde: 1. wyd.: J. Hoops (wyd.), tomy 1–4 (K. J. Trübner, Straßburg 1911–1919), 2. wyd.: H. Jankuhn, H. Beck i in. (wyd.), tomy 1–35 (de Gruyter, Berlin-New York 1973–2007).
RO	– „Rocznik Olsztyński”, Olsztyn
RosArh.	– „Rossijskaá arheologíá” (Российская археология), Moskva
SJahr.	– „Saalburg Jahrbuch”, Berlin-New York
SlA	– „Slovenská archeológia”, Bratislava
SovArh.	– „Sovetskaá arheologíá” (Советская археология), Moskva
SprArch.	– „Sprawozdania Archeologiczne”, Kraków
SprPMA	– „Sprawozdania P.M.A.”, Warszawa
WA	– „Wiadomości Archeologiczne”, Warszawa
ZfE	– „Zeitschrift für Ethnologie”, Berlin
ZNUJ	– „Zeszyty Naukowe Uniwersytetu Jagiellońskiego”, Kraków
ZOW	– „Z otchłani wieków”, Warszawa

Sprzedaż / Retail:
Długa 52 (Arsenał), 00-241 Warszawa

Sprzedaż wysyłkowa / Mail order:
tel./phone: +48 22 5044 899
e-mail: wydawnictwapma@pma.pl

Państwowe Muzeum Archeologiczne. Warszawa 2021. Wydanie I. Nakład 350 egz.
Druk i oprawa: DRUKARNIA Janusz Bieszczad, ul. Moszczenicka 2, 03-660 Warszawa