

TOMASZ RAKOWSKI

O NOŻACH ZE SKUWKAMI W KULTURZE PRZEWORSKIEJ

KNIVES WITH FERRULES IN THE PRZEWORSK CULTURE

Abstract: *The article concerns a small category of Przeworsk Culture knives with handles reinforced with oval ferrules made from an iron sheet and, in some cases, also with transverse rivets. The knives have blades of varying lengths and are dated from phase A2 to the beginning of the Roman Period, i.e., the early stage of phase B1 inclusive. The carefully made ferrules and small handle rivets indicate that they are the work of accomplished craftsmen. The cessation of the manufacture of such knives may be linked to the decline of conditions favourable for the functioning of specialised workshops north of the Carpathians as a result of economic destabilisation within the entire area of the Przeworsk Culture.*

Słowa kluczowe: *Barbaricum, kultura przeworska, noże, noże ze skuwkami*

Keywords: *Barbaricum, Przeworsk Culture, knives, knives with ferrules*

*W domu kowala jest drewniany nóż
Przysłowie hiszpańskie¹*

WPROWADZENIE

Noże są jedną z ostatnich licznych kategorii zabytków kultury przeworskiej, która nie doczekała się opracowania, mimo iż na taką potrzebę wielokrotnie już zwraca-

no uwagę. Niemal pół wieku temu Kazimierz Godłowski² zauważył, że należy zbadać, czy kształt noży ma walory chronologiczne, a także czy można wskazać różnice w zasięgach występowania poszczególnych ich form. Główną przeszkodą było z pewnością ich masowe występowanie oraz relatywne podobieństwo poszczególnych egzemplarzy. Nie udało się – i jest to już niemożliwe, choćby ze względu na liczbę zabytków – wykonać typologii noży kultury przeworskiej uwzględniającej wszystkie znaleziska, lub choćby ich większość. Za najlepsze dotychczasowe zestawienie form noży dla młodszego okresu przedrzymskiego i wczesnego okresu wpływów

¹ *En casa de herrero cuchillo de palo.* Przysłowie to ma sens dokładnie taki, jak polskie: *szewc bez butów chodzi* (por. <https://www.significados.com/en-casa-de-herrero-cuchillo-de-palo/>), co w kontekście stanu opracowania noży w porównaniu do innych kategorii zabytków kultury przeworskiej zdaje się być nader adekwatnym opisem rzeczywistości.

² K. GODŁOWSKI 1977, 93.

rzymskich uznać należy to zaproponowane przez T. Dąbrowską w monografii cmentarzyska w Kamieńczyku na wschodnim Mazowszu³; siłą rzeczy jest ono jednak ograniczone do jednej tylko nekropoli.

W wypadku noży kultury przeworskiej wspomniane podobieństwo kształtów jest tylko pozorne. Różnią się one rozmiarami, sposobem wydzielenia głównych partii, ich wzajemnymi proporcjami, ukształtowaniem części tnącej, oraz ewentualnym zdobieniem. Wszystkie te kwestie miały znaczenie zarówno warsztatowe (nóż bowiem powstawał zawsze w warsztacie i to nie przypadkowym, o czym niżej), jak i ergonomiczne, które zresztą zasługują na osobne omówienie. Dokładnej analizy wymagają kwestie chronologiczne, zwłaszcza to, czy forma noża może mieć walory chronologiczne pomocne w datowaniu poszczególnych zespołów.

Forma narzędzia, jakim jest nóż, ma wpływ na sposób i powodzenie wykonywanej pracy. Z drugiej strony to rodzaj pracy determinuje wybór formy narzędzia. W świecie współczesnym otaczają nas noże kieszonkowe, stołowe, kuchenne, rzeźbiarskie lub rzemieślnicze, turystyczne, myśliwskie, wojskowe (dziś określane zwykle *taktycznymi*), a nawet kolekcjonerskie. Różnorodność rozmiarów, sposobów ukształtowania i wybranych parametrów pozwalają sądzić, że również w kulturze przeworskiej różnorodność form i przeznaczenia noży była dość duża. Ogrom materiału, z jakim należy się zmierzyć, może zniechęcać, ale też skłania do prowadzenia dalszych studiów⁴.

TERMINOLOGIA

Pierwszorzędne znaczenie dla dyskusji o nożach występujących w środowisku kultury przeworskiej ma ustalenie precyzyjnej terminologii⁵. Przedmioty te bowiem, mimo pozornie prostego kształtu, mają kilka elementów budowy, które nazywane były różnorako i niekiedy dość dowolnie⁶. W większości wypadków wskażę poprawne językowo terminy, w innych zaproponuję ich brzmienie,

³ T. DĄBROWSKA 1997, 95–96.

⁴ Artykuł ten ma być, w moim założeniu, pierwszym z kilku kolejnych, poświęconych różnym formom noży przeworskich i ich datowaniu. Omawiane tu noże ze skuwkami zestawione są w Katalogu zamieszczonym na końcu tekstu, do którego numerów odwołuję się przywołując poszczególne egzemplarze.

⁵ Por. A. SZABOVÁ 2018, 66, tabl. 1.

⁶ Dla dookreślenia polskiej terminologii dotyczącej elementów konstrukcyjnych noży korzystałem z opracowań omawiających różne kategorie tych narzędzi (m.in. T. KRÓLIKIEWICZ 2004; H. SOCHA 2006; M. DOBROWOLSKA-KIERYŁ 2013; J. UTKIN 2016), a także z leksykonu internetowego stworzonego przez użytkowników forum *knives.pl*, skupiającego miłośników, kolekcjonerów, wytwórców i sprzedawców noży (<https://knives.pl/leksykon>; dostęp 14.01.2022).

wybierając spośród najbardziej odpowiednich. Przy omawianiu niektórych zagadnień obok terminów polskich podawał będę ich anglojęzyczne odpowiedniki. Jest to podyktowane pewnym uzusem o charakterze globalnym, powstałym w ostatnim ćwierćwieczu, przeważnie pod wpływem wymiany informacji poprzez Internet. Anglojęzyczne pojęcia, zwłaszcza dotyczące kształtu głowni, stały się, m.in. przez ich lekсыkalną prostotę, tak popularne, że używane są powszechnie, bez odpowiedników w językach narodowych, w tym w języku polskim⁷. Podaję ich brzmienie w celu ułatwienia wyszukiwania współczesnych odpowiedników tych kształtów (Ryc. 1 i 2).

Częścią główną, odpowiadającą za sposób pracy noża, jest *głownia* (ang. *blade*), która niekiedy nazywana była w literaturze archeologicznej właściwie⁸, najczęściej jednak opisywano ją jako *ostrze*⁹, *klingę*¹⁰ lub *brzeszczot*¹¹. Drugim najważniejszym elementem konstrukcyjnym noża jest *rękojeść* (ang. *handle*) nałożona na trzpień (ang. *tang*), w wypadku omawianych materiałów wykonana z substancji organicznych, która określana bywała jako *oprawka*¹² bądź *okładzina*¹³. Częścią pracującą głowni jest *krawędź tnąca* (ang. *cutting edge*) czyli rzeczywiste *ostrze*, a więc ta część noża, którą się *ostrzy*. Szpiczasta część przednia głowni jest *szczytem* (ang. *tip*), choć stosowane bywały określenia takie jak *koniec ostrza*¹⁴ czy popularny *czubek*¹⁵. Przeciwną ostrzu częścią głowni jest *grzbiet* (ang. *spine*), czasem określane właściwie¹⁶, czasem zaś razem opisywany jako *tylec*¹⁷ lub po prostu *krawędź tępa*¹⁸. Boczne płaszczyzny głowni określane są *płazami* (ang. *flats*), które mogą mieć, zwykle symetryczny po obu stronach głowni, *szlif* (ang. *grind*) płaski, wklęsły, lekko wypukły (ang. *convex*), rzadziej inny.

W wypadku zabytków kultury przeworskiej drugim po głowni elementem, na który zwykle zwraca się uwagę, jest *trzpień* (ang. *tang*) rękojeści, który nazywany bywa *trzon-*

⁷ Zjawisko to porównać można by do zwyczaju stosowania w tekstach polskich pojęć z języka niemieckiego lub ich kalek, dotyczących nazewnictwa elementów lub typów niektórych zabytków z okresu wpływów rzymskich np.: *Kragenfibel*, *Amulettendose*, *Knotenring*, *facetowanie* itp. Nie ma np. polskojęzycznych odpowiedników dla wielu kształtów głowni noży, w tym z podcięciem i uniesionym szczytem (ang. *clip point*) czy ze szczytem łukowato opadającym (ang. *drop point*) – por. Ryc. 3.

⁸ Por. K. GODŁOWSKI, L. SZADKOWSKA 1972, 132; K. GODŁOWSKI 1981, 76.

⁹ Por. K. GODŁOWSKI 1959; I. KRAMAREK 1962, 230.

¹⁰ Por. R. JAMKA 1936, 48–49.

¹¹ Por. R. JAMKA 1963, 62; J. SZYDŁOWSKI 1964, 159–160.

¹² Por. K. GODŁOWSKI 1959, 249; J. OKULICZ 1971, 134.

¹³ Por. B. BALKE, W. BENDER 1991, 142.

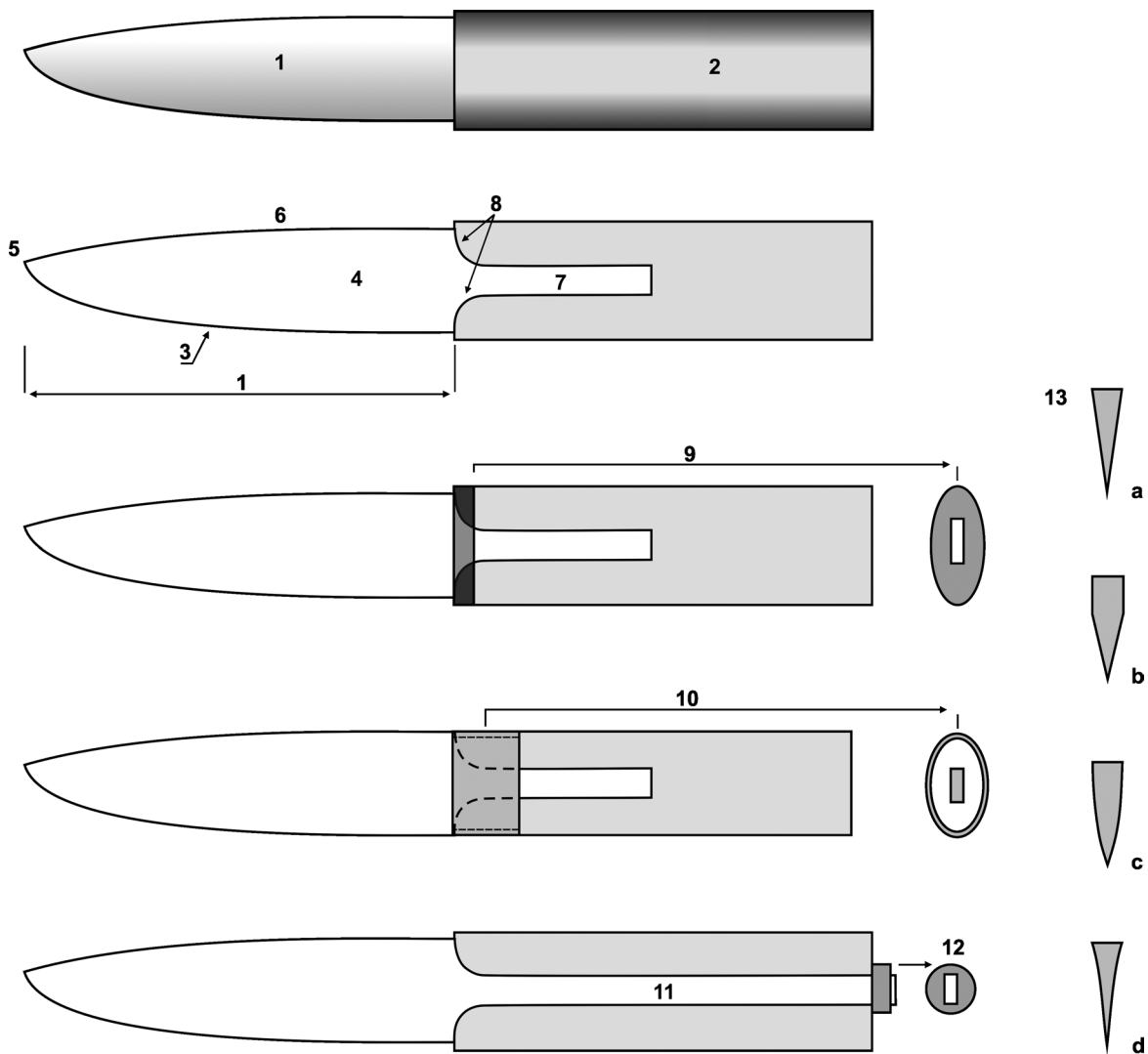
¹⁴ Por. K. GODŁOWSKI, L. SZADKOWSKA 1972, 69.

¹⁵ Por. B. KOSTRZEWSKI 1946, 222.

¹⁶ Por. J. SZYDŁOWSKI 1959, 164.

¹⁷ Por. R. JAMKA 1936, 48–49; K. GODŁOWSKI, L. SZADKOWSKA 1972, 132.

¹⁸ Por. R. KOZŁOWSKA 1958, 357.



Ryc. 1. Budowa i części składowe noża: 1 – głownia, 2 – rękojeść, 3 – ostrze, 4 – płaz, 5 – szczyt, 6 – grzbiet, 7 – trzpień, 8 – barki i miejsce wydzielenia trzpienia, 9 – tarczka, 10 – skuwka, 11 – długi trzpień przechodzący przez całą rękojeść, 12 – głowica, 13 – rodzaje szlifów głowni: płaski (a), półpłaski (b), wypukły (c), wklęsły (d). Rys.: T. Rakowski

Fig. 1. Structure and components of the knife: 1 – blade, 2 – handle, 3 – cutting edge, 4 – flat, 5 – tip, 6 – spine, 7 – tang, 8 – shoulders and tang separation place, 9 – bolster, 10 – ferrule, 11 – long tang passing through the whole handle, 12 – pommel, 13 – types of grind of a blade: flat (a), semi-flat (b), convex (c), concave (d).

Drawing: T. Rakowski

*kiem*¹⁹, bądź *trzonem*²⁰, *kolcem*²¹, *plytką do rękojeści*²² a nawet zupełnie niewłaściwie *rękojeścią* bądź *uchwytem*²³.

Na partię noża, gdzie trzpień rękojeści wydziela się od głowni, proponuję użycie terminu *barki* (ang. *shoulders*).

¹⁹ Por. R. JAMKA 1936, 48–49; J. SZYDŁOWSKI 1964, 159–160; K. GODŁOWSKI, L. SZADKOWSKA 1972, 132.

²⁰ Por. B. KOSTRZEWSKI 1954, 263; E. SZAREK-WASZKOWSKA 1971, 110.

²¹ Por. R. KOZŁOWSKA 1958, 341; A. NIEWĘGŁOWSKI 1982, 89; 1991, 87; L. GAJEWSKI, Z. WOŹNIAK 2000, 294.

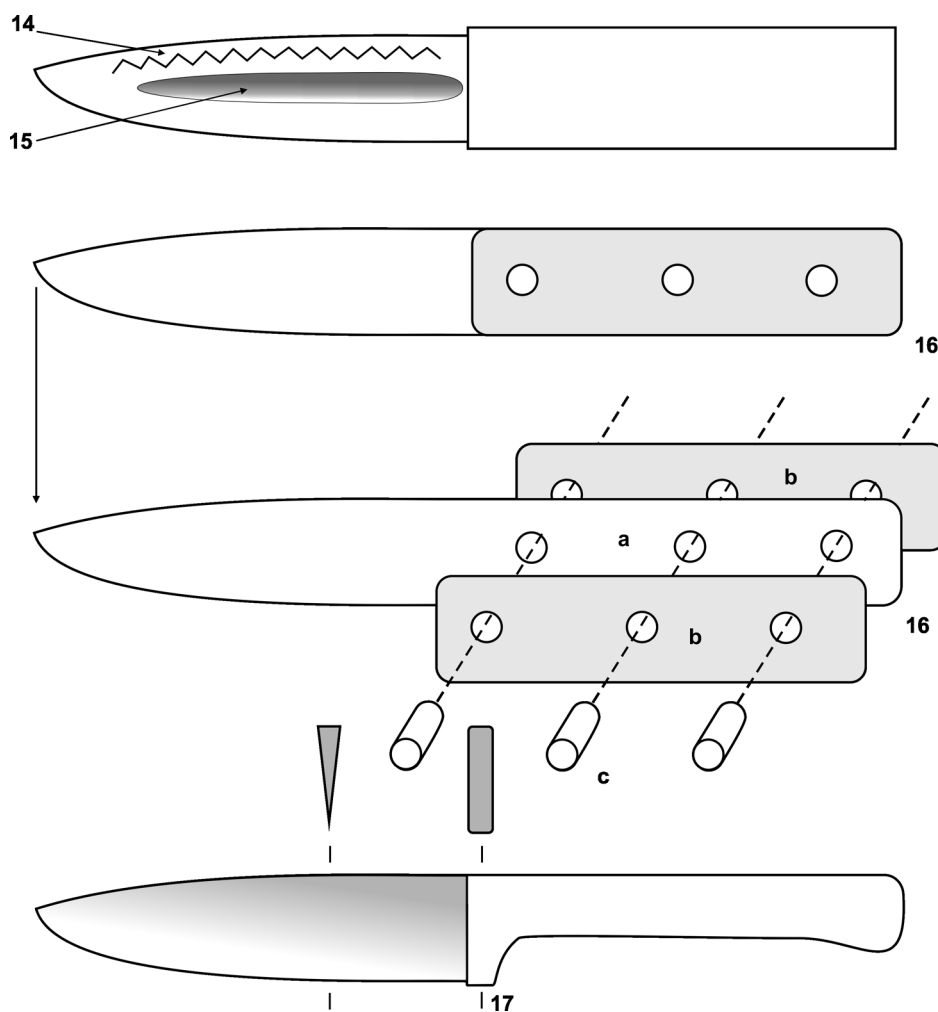
²² Por. Z. WOŹNIAK 1974, 96.

²³ Por. R. JAMKA 1959, 53–54; 1963, 62; I. KRAMAREK 1962, 230; K. GODŁOWSKI 1981, 76.

Jest to miejsce istotne zarówno ze względów warsztatowych (sposób wykonywania noża), ale też chronologicznych²⁴. Dotychczas, jak sądzę, w archeologii polskiej nie określano tego miejsca osobnym terminem, stosując zwykle formę opisową: *głownia/ostrze wydzielone jedno/dwustronnie*.

Tarczki (ang. *bolsters*), czyli owalne fragmenty blachy, zwykle ze stopów miedzi, montowane były w miejscu przejścia trzpienia w głownię, oddzielając *barki* od drewna rękojeści. Pełniły one dwie funkcje: techniczną

²⁴ Por. T. DĄBROWSKA 1997, 95–96.



Ryc. 2. Budowa i części składowe noża (cd.): 14 – ornament, 15 – rowek/zbrocze, 16 – konstrukcja noża z pełnym trzpieniem: a – pełny trzpień z otworami na nity, b – okładziny boczne rękojści, c – nity mocujące okładziny, 17 – broda oddzielająca ostrze od właściwej rękojści. Rys: T. Rakowski

Fig. 2. Structure and components of the knife (cont.): 14 – decoration, 15 – groove/fuller, 16 – structure of a knife with full tang: a – full tang with rivet holes, b – scales of a handle, c – cladding rivets, 17 – bolstered heel separating blade from actual handle. Drawing: T. Rakowski

(wzmacniają konstrukcję – poprzez rozkład naprężeń chronią rękojeść przed wyłamaniem) oraz estetyczną (tarczka ściśle dopasowana do trzpienia i głowni zasłania mniej lub bardziej starannie wykonany otwór na trzpień w rękojści). Tarczki te określano²⁵ jako: *skuwkę*²⁶, *obrączkę*²⁷, *obręcz*²⁸, *okucie*²⁹, *nasadkę*³⁰, *obsadkę*³¹ lub *obejmę*³².

²⁵ Termin ten jest o tyle mylący, że skuwka powinna skuwać, czy raczej okuć jakiś element; określenie to rezerwuję w tej pracy dla owalnych, taśmowatych okuć rękojści.

²⁶ Por. B. KOSTRZEWSKI 1946, 289; R. JAMKA 1959, 35, 36, 53–54; S. JASNOSZ 1960, 225; J. SZYDŁOWSKI 1964, 159; T. MAKIEWICZ 1970, 202; K. GODŁOWSKI, L. SZADKOWSKA 1972, 132; A. NIEWĘGŁOWSKI 1982, 89.

²⁷ Por. A. KIETLIŃSKA, T. DĄBROWSKA 1963, 185.

²⁸ A. COFTA-BRONIEWSKA, J. BEDNARCZYK 1998, 58.

²⁹ B. ZIELONKA 1958, 369.

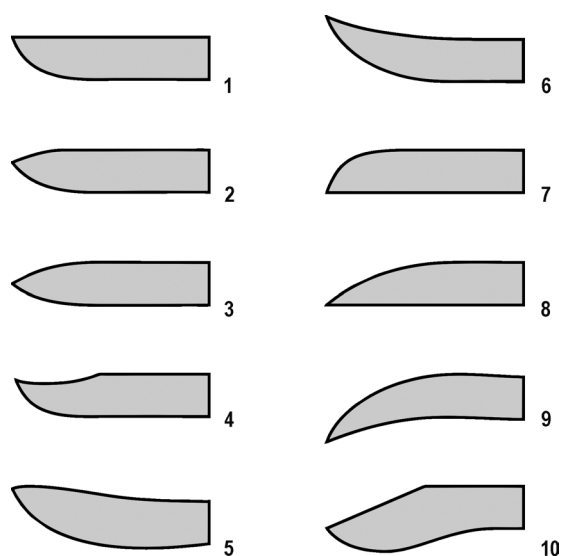
³⁰ R. MYCIELSKA, Z. WOŹNIAK 1988, 60

³¹ Element ten nie jest ilustrowany w publikacji, ale w analizie materiału wskazano na analogie do ilustrowanych detali noży z grobu 30, mających tarczki, nazywane również *obsadkami* (T. MAKIEWICZ 1970, 203, tabl. III:16, XII:13.15).

³² M. GRYGIEL, R. GRYGIEL, W. STASIAK 2019, 151.

Poszczególne elementy budowy oraz detale noży pradziejowych podzielić można na trzy kategorie różniące się hierarchią w procesie badawczym. Za pierwszorzędne uznać należy kształt głowni i trzpień oraz sposób ich wydzielenia (kształty barków głowni). Wiążą się one z jednej strony z technikami warsztatowymi stosowanymi przez poszczególnych kowali, w tym z przekazywanymi tradycjami, z drugiej zaś z ogólnym wyglądem i sposobem użytkowania noża. Drugorzędne znaczenie mają pewne dodatki konstrukcyjne takie jak: *tarczki*, *skuwki*, *głowice* (ang. *cup*, *butt cup*), natomiast trzeciorzędne – szczegóły pozwalające odróżnić poszczególne egzemplarze, jak np. *zdobienia głowni*, rejestrowane na jednym, rzadziej na obu płazach noża, mające wartość estetyczną, informacyjną (znak wytwórcy?), może też apotropaiczną.

Jednym z elementów konstrukcyjnych są wykonane z taśmy pierścieniowate okucia (ang. *casings*) przednich partii rękojści, które pełniły rolę wzmacniającą, chroniącą drewno przed rozszczepieniem i wyłamaniem się zeń *trzpienia* rękojści przy zbyt silnym nacisku *barków*.



Ryc. 3. Wybrane kształty głowni noży dawnych i współczesnych oraz ich anglojęzyczna terminologia. Rys.: T. Rakowski.

Fig. 3. Selected blade shapes of ancient and modern knives and their English-language terminology. Drawing: T. Rakowski.

1 – straight, 2 – drop point, 3 – spear point, 4 – clip point, 5 – skinner, 6 – trailingpoint, 7 – sheepfoot, 8 – Wharncliffe, 9 – hawkbill/talon, 10 – recurve

Okucia te bywały określane rozmaicie: *żelazną obwódką*³³, *okuciem*³⁴, *obejmą*³⁵ czy też *obręczą*³⁶. W niniejszym artykule proponuję termin *skuwka* (ang. *ferrule*), pojawiający się najczęściej w literaturze³⁷, uznając go za najbardziej odpowiedni, ponieważ ten metalowy element rzeczywiście okuwał lub spajał rękojeść. Niekiedy okucia rękojeści błędnie interpretowane są jako okucia pochewki (ang. *sheath*)³⁸. Przeciwno takiej identyfikacji przemawia kilka przesłanek. Po pierwsze światło okuć jest często równe lub w niektórych wypadkach nawet mniejsze niż największa szerokość głowni noża (ang. *knife blade*)³⁹, po drugie zaś niektóre z nich zaopatrzone są w poprzeczne nity mocujące okucie do organicznej części rękojeści⁴⁰.

³³ J. OKULICZ 1971, 134.

³⁴ S. JANOSZ 1952, 140–141; B. KOSTRZEWSKI 1954, 212; J. ANDRZEJOŃSKI 2009, 145.

³⁵ M. GRYGIEL, R. GRYGIEL, W. STASIAK 2019, 151, 172, 219.

³⁶ A. COFTA-BRONIEWSKA, J. BEDNARCZYK 1998, 58.

³⁷ Por. J. KOSTRZEWSKI 1915, 2; I. KRAMAREK 1962, 222; I. i K. DĄBROWSCY 1967, 13; T. LIANA 1975, 387; J. OKULICZ 1983, 88; G. MARTYNIAK, R. PASTWIŃSKI, S. PAZDA 1997, 30; L. GAJEWSKI, Z. WOŹNIAK 2000, 266; P. ŁUCZKIEWICZ, R.W. TERPIŁOWSKI 2012, 157.

³⁸ Por. W. ORLIŃSKI, M. WOJŃSKA 2017, 261.

³⁹ Np. egzemplarze z Modły, grób 140 (kat. 18), Czerska, grób 185 (kat. 3) czy Oblina, grób 128a (kat. 22).

⁴⁰ Np. noże z Oblina, groby 71, 128a, 198 i 240 (kat. 20, 22, 24 i 25).

STAN BAZY ŹRÓDŁOWEJ

Wśród materiałów zabytkowych kultury przeworskiej wskazać można trzydzieści sześć żelaznych noży, których rękojeść była pierwotnie wzmocniona także żelazną skuwką⁴¹. Większość źródeł stanowiły publikacje, w których opis oraz ilustracje noży, jako zabytków uważanych *a priori* za mało diagnostyczne, niejednokrotnie nie były – niestety – zbyt precyzyjne. Szczególną uwagę poświęciłem dostępnym mi zabytkom ze zbiorów Państwowego Muzeum Archeologicznego w Warszawie, z których pochodzi czternaście omawianych przedmiotów.

Z opracowania wyłączyłem dwa noże z grobów VIII i XXXVI z Lachmirowic, pow. inowrocławski, choć ich opisy⁴² wskazują na obecność skuwki. Analiza ilustracji, wprawdzie słabej jakości, wskazuje, że były to raczej brązowe tarczki oporowe. Odrzuciłem też przedmiot z grobu 138 z Domaradzic, pow. rawicki⁴³ w postaci taśmowatego okucia o przekroju silnie owalnym, wydłużonym, a opisanego jako *taśmowate, żelazne okucie rękojeści noża, z końcami założonymi na siebie*. W grobie tym nie znaleziono przede wszystkim samego noża, a przedmiot wydaje się być niestarannie spasowany, tak jakby był raczej częścią doraźnej naprawy jakiegoś narzędzia niż skuwką rękojeści, które zwykle wykonywane były bardzo dokładnie. Nie uwzględniłem również luźnego znaleziska ze Spicymierz, pow. poddębicki, przypominającego nóż ze skuwką. W rzeczywistości jest to ostrze złamanych nożyc z przynitowaną łódeczkowatą blaszką, będącą prawdopodobnie śladem wtórnego użycia przedmiotu⁴⁴.

Podczas analizy wyróżniłem też kategorię noży z żelazną obejmą wykonaną z taśmy, która jednak ściśle przylegała do trzpienia rękojeści u jego nasady (podobnie jak *skuwki*). Ponieważ te taśmowate wzmocnienia nie obejmowały materiału organicznego rękojeści, *nie okuwały go*, użyłem wobec nich terminu *pseudoskuwki*⁴⁵ (ang. *pseudoferrule*). Przykładem są tu dwa noże z grobów 53a i 88 z Warszawy-Wilanowa (kat. III, IV) oraz egzemplarz z grobu 363 z Kamieńczyka, pow. węgrowski (kat. II); wszystkie trzy datowane są na fazę A₂. Z podobnym rozwiązaniem mamy do czynienia w wypadku noża z grobu 6 z Dobrzankowa, pow. przasnyski (kat. I), tak samo datowanego – zastosowano w nim *obwódkę*

⁴¹ Zob. Katalog.

⁴² Odpowiednio: *Nóż żelazny z ułamanym trzonkiem, okuty przy trzonku spłaszczonym pierścieniem brązowym (...)* oraz *Przy ostrzu na trzonku owalna skuwka brązowa (...)* (B. ZIELONKA 1953, 378–379, ryc. 6:1, 33:20).

⁴³ B. KOSTRZEWSKI 1954, 212, ryc. 56:2.

⁴⁴ Zbiory PMA, inw. IV/573; por. J. OKULICZ 1971, 134, ryc. 13:j.

⁴⁵ Kategoria ta, wyróżniona roboczo, nie była przedmiotem szczegółowej kwerendy i wymaga osobnego opracowania.

żelazną dla wzmocnienia oprawki⁴⁶; okucie to wykonane jest jednak nie z taśmy, ale z zagiętego drutu żelaznego. Przylega ono bezpośrednio do trzpienia rękojeści, przez co przypomina wspomniane *pseudoskuwki*, ale ze względu na swą nieznaczną szerokość i stosunkowo dużą grubość drutu jest raczej rodzajem *tarczki oporowej*, które nie są tu analizowane (Ryc. 4:1–4).

CHRONOLOGIA I ROZPRZESTRZENIENIE

Najstarsze noże ze *skuwkami* to cztery egzemplarze pochodzące z zespołów datowanych na fazę A₂ (Ryc. 5:1–4): ze Sławęcic, z grobu (kat. 33) z umbem typu Bochnak 7/A⁴⁷, z Siemianic, z grobu 4a (kat. 31) z umbem typu Bochnak 5⁴⁸, ze Stradowa, z grobu 18 (kat. 34) z zapinką typu K⁴⁹, oraz z Oblina, z grobu 128a (kat. 22) z zapinką typu *Nauheim*⁵⁰.

Nieco później, na przełom faz A₂ i A₃, datować należy kolejne cztery znaleziska (Ryc. 6:1–4): z Kotowic, z grobu 15 (kat. 13) z pochwą miecza typu Bochnak VIII, grotem typu Bochnak 3 oraz umbem typu Bochnak 10⁵¹, z Legionowa, z obiektu 56 (kat. 14), z naczyniami o facetowanym wylewie oraz zapinką typu M⁵², z Oblina, z grobu 292 (kat. 26) z ceramiką z facetowanymi wylewami, fragmentem fibuli typu M (?), mieczem typu Bochnak 9 (?) oraz pochwą miecza typu Bochnak VIII⁵³, oraz z Ochocic, z grobu A64 (kat. 27), datowanego na podstawie ceramiki⁵⁴.

Dwanaście noży pochodzi z rozwiniętej fazy A₃ (Ryc. 7, 8, 9:1–4): Wesółki, grób 3 (kat. 35) z zapinką typu M i umbem z wysoką kopulastą kalotą typu Bochnak 13⁵⁵, Brzyków, grób 2 (kat. 1) z fragmentem umbu typu Bohnsack 7⁵⁶, Czarsk, grób 185 (kat. 3) z zapinkami typu M i O, oraz grób 259 (kat. 38) z zapinką typu M⁵⁷, Gródko, grób IIA (kat. 8) z zapinkami typu M i N⁵⁸, Kamieńczyk, grób 118 (kat. 10) z zapinkami typu M⁵⁹, Kołoząb, grób

312 (kat. 12) z zapinką typu M⁶⁰, Legionowo⁶¹, Lemań, grób 36 (kat. 15) z zapinką typu M⁶², oraz aż cztery egzemplarze z Oblina: z grobu 71 (kat. 20) datowanego jedynie na podstawie ceramiki oraz z grobów 146, 198 i 240 (kat. 23, 24 i 25) z zapinkami typu M⁶³.

Dziewięć noży datowanych jest na przełom młodszego okresu przedrzymskiego i wczesnego okresu wpływów rzymskich (Ryc. 9:5.6, 10, 11:1–4): z grobu 67 z Inowrocławia (kat. 9), z zapinką typu O⁶⁴, z grobu 207 z Wymysłowa (kat. 37), z zapinką typu N i ceramiką w stylu wczesnorzymskim⁶⁵, z grobu 640 z Wrocławia-Grabiszyna (kat. 36) z ceramiką w stylu wczesnorzymskim i grotem włóczni typu Bochnak 6⁶⁶, z grobu 130 z Ciecierzyna (kat. 2), z zapinką typu N i ceramiką w stylu wczesnorzymskim⁶⁷, z grobu 67 z Siemiechowa (kat. 32) z umbem typu Bohnsack 7, grotem z zadziorami typu Kaczanowski F1 i ceramiką⁶⁸, z grobu 23 z Nowego Miasta nad Pilicą (kat. 19) z charakterystyczną ceramiką⁶⁹, z grobu 3 z Goli (kat. 5), z fragmentem zapinki typu *Jezerine* (grupy II Demetza)⁷⁰, oraz z grobu 67 z Orenic (kat. 28) z ażurową, brązową pochwą miecza⁷¹.

Wreszcie sześć noży znaleziono w zespołach z samego początku okresu wpływów rzymskich i z fazy B₁ (Ryc. 11:5.6, 12:1–3): w grobach 7 i 17 z Goli (kat. 6 i 7), datowanych odpowiednio zapinkami typu Almgren 67 i Almgren 238⁷², w Legionowie⁷³, w grobie 25 z Łęgonic Małych (kat. 17), datowanym ceramiką⁷⁴, a także w grobie 140 z Modły, pow. mławski (kat. 18) i w Oblinie, w grobie 85 (kat. 21), datowanych sprzączkami ósemkowatymi⁷⁵.

⁶⁰ Niepubl. materiały ze zbiorów PMA, inw. IV/10313. PMA; por. J. ANDRZEJOWSKI 2006, 150, tabl. CIII/312:5.

⁶¹ Uprzejma informacja Pana Wawrzyńca Orlińskiego z Muzeum Historycznego w Legionowie.

⁶² B. JANKOWSKA, A. NIEWĘGŁOWSKI, Z. SOCHACKI 1975, 32 tab., tabl. VI;c; zbiory Muzeum Starożytnego Hutnictwa Mazowieckiego w Pruszkowie. Za informacje o zabytku z badań B. Jankowskiej i udostępnienie jego ilustracji do publikacji dziękuję Panu Marcinowi Woźniakowi oraz Pani Dorocie Słowińskiej-Kamasa, dyrektor MSHM w Pruszkowie.

⁶³ K. CZARNECKA 2007, 28, 42, 51, 57, tabl. LXXX/71:2, CXLIII/146:2, CLXXXII/198:2, CCI/240:7.

⁶⁴ A. COFTA-BRONIEWSKA, J. BEDNARCZYK 1998, 58, ryc. 30:5.

⁶⁵ S. JANOSZ 1952, 140–141, ryc. 191:1–4.10.

⁶⁶ CH. PESCHECK 1939, 264, ryc. 155:1–3, 156:1; por. T. BOCHNAK 2005, 76–77, 217.

⁶⁷ G. MARTYNIAK, R. PASTWIŃSKI, S. PAZDA 1997, 30, tabl. CXXVII: 3–5.10.

⁶⁸ M. JAŹDŹEWSKA, W. SICIŃSKI 2017, 36, 51, ryc. 59:8–12, 60:10, 61: 3–10; por. P. KACZANOWSKI 1995, 31, tabl. XVI:8.9.

⁶⁹ T. LIANA 1975, 387, tabl. IX:11.13.

⁷⁰ M. GRYGIEL, R. GRYGIEL, W. STASIAK 2019, 151, 325, ryc. 107:13, 198.

⁷¹ K. CZARNECKA, W. SICIŃSKI 2015, 328, ryc. 6:1.2.

⁷² M. GRYGIEL, R. GRYGIEL, W. STASIAK 2019, ryc. 118:10.11; 141:16.17.

⁷³ Por. przyp. 61.

⁷⁴ M. KORDOWSKA, K. KOWALSKA 2018, tabl. XVIII/25:3.4.

⁷⁵ J. ANDRZEJOWSKI 2009, 145, tabl. 3.66:2; K. CZARNECKA 2007, 30, tabl. XCI/85:1.1a.

⁴⁶ J. OKULICZ 1971, 134.

⁴⁷ CH. PESCHECK 1939, 208, ryc. 145:3; por. T. BOCHNAK 2005, 233.

⁴⁸ J. KOSTRZEWSKI 1915, 2, tabl. LXII:10; por. T. BOCHNAK 2005, 107, 223.

⁴⁹ L. GAJEWSKI, Z. WOŹNIAK 2000, 266, 294, ryc. 19:4.

⁵⁰ K. CZARNECKA 2007, 38–39, tabl. CXXIV/128A:1.6.

⁵¹ CH. PESCHECK 1939, ryc. 109:1.2.5; por. T. BOCHNAK 2005, 49–50, 76, 116, tabl. XXII:2, XXXV:1.

⁵² W. ORLIŃSKI, M. WOŹNIAK 2017, 261, tabl. 26:7.8.

⁵³ K. CZARNECKA 2007, 66, tabl. CCXLIII/292:1.7, CCXLIV/292:5.6, CCXLV/292:12, CCXLVI/292:18.19; por. T. BOCHNAK 2005, 210, 212.

⁵⁴ L. KAMYSEK, L. ŻYGADŁO 2020, 172, ryc. 12:2.3.

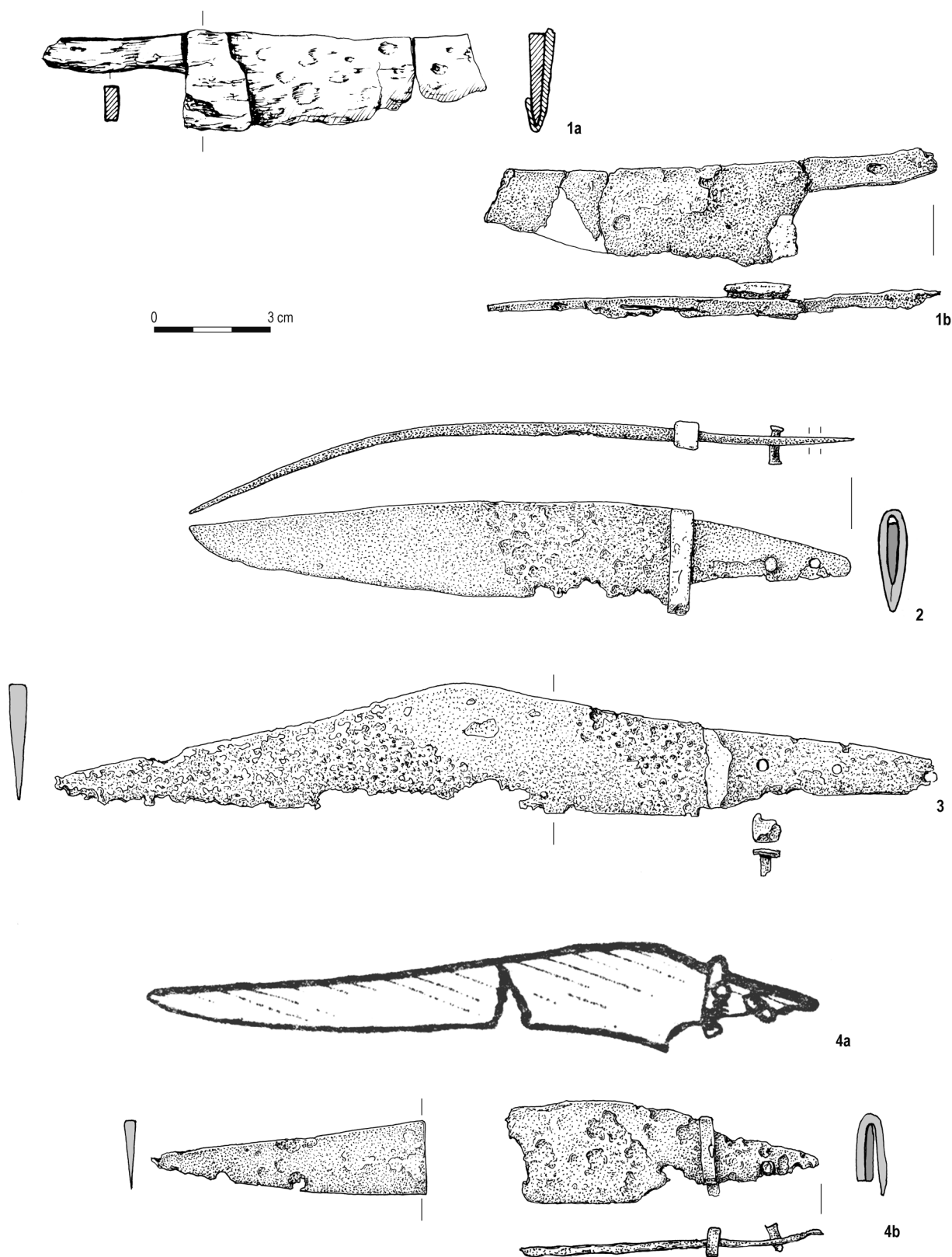
⁵⁵ I. i K. DĄBROWSCY 1967, 13, ryc. 7:1.4; por. T. BOCHNAK 2005, 119, 224, tabl. XXXVIII:2.

⁵⁶ CH. PESCHECK 1939, 170, ryc. 76:6.

⁵⁷ Niepubl. materiały z badań K. Wąteborskiej-Rakowskiej z Działu Epoki Żelaza PMA; zbiory PMA, IV/10457.

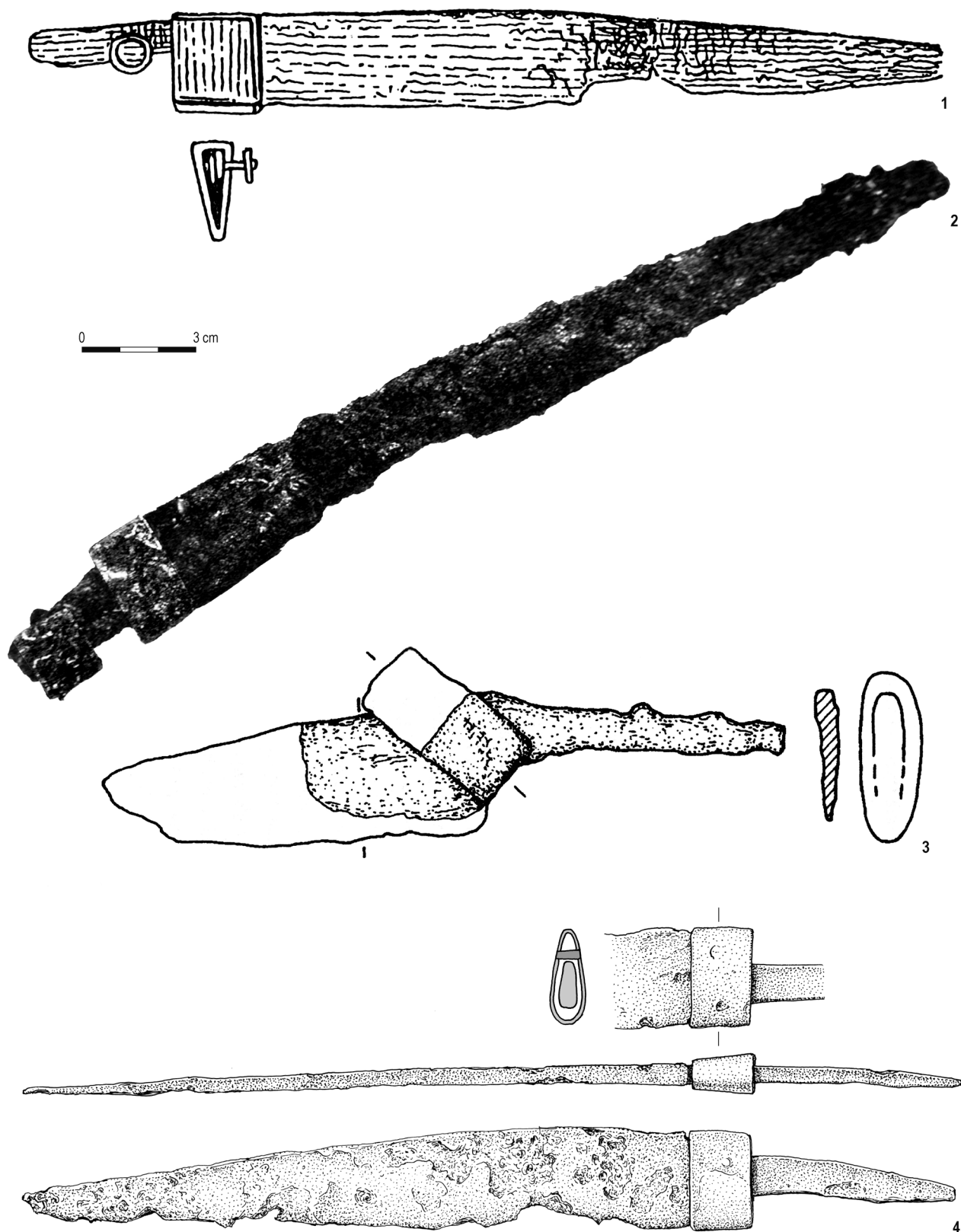
⁵⁸ J. OKULICZ 1983, 88, ryc. 10:j.k.

⁵⁹ T. DĄBROWSKA 1997, 33, tabl. LXII/118:1.2.



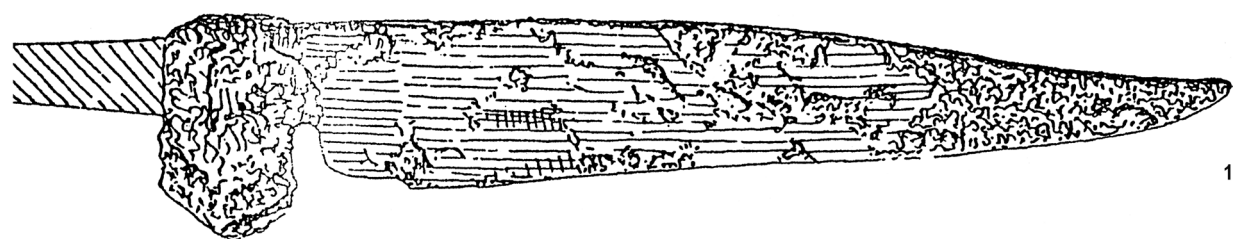
Ryc. 4. Wybrane noże z pseudoskuwkami z terenu kultury przeworskiej datowane na fazę A2. 1a.b – Kamieńczyk, grób 363 (kat. II); 2 – Warszawa - Wilanów, grób 88 (kat. IV); 3 – Warszawa - Wilanów, grób 53a (kat. III); 4 – Dobrzankowo, grób 6 (kat. I). Wg: T. DĄBROWSKA 1997 (1a), J. OKULICZ 1971 (4a). Rys.: B. Karch i T. Rakowski (1b, 2, 3, 4b)

Fig. 4. Selected knives with pseudo-ferrules from the area of the Przeworsk Culture dated to phase A2. 1a.b – Kamieńczyk, grave 363 (cat. II); 2 – Warszawa - Wilanów, grave 88 (cat. IV); 3 – Warszawa - Wilanów, grave 53a (cat. III); 4 – Dobrzankowo, grave 6 (cat. I). After: T. DĄBROWSKA 1997 (1a), J. OKULICZ 1971 (4a). Drawing: B. Karch & T. Rakowski (1b, 2, 3, 4b)

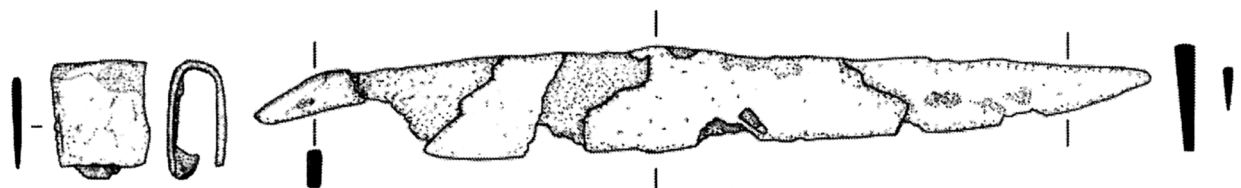


Ryc. 5. Noże ze skuwkami z terenu kultury przeworskiej datowane na fazę A₂. 1 – Sławęcice (kat. 33); 2 – Siemianice, grób 4a (kat. 31); 3 – Stradów, grób 18 (kat. 34); 4 – Oblin, grób 128a (kat. 22). Wg: CH. PESCHECK 1939 (1), B. ERZEPKI i J. KOSTRZEWSKI 1915 (2), L. GAJEWSKI i Z. WOŹNIAK 2000 (3). Rys.: B. Karch i T. Rakowski (4)

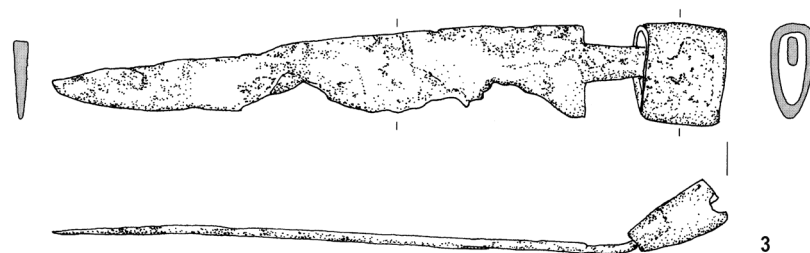
Fig. 5. Knives with ferrules from the area of the Przeworsk Culture dated to phase A₂. 1 – Sławęcice (cat. 33); 2 – Siemianice, grave 4a (cat. 31); 3 – Stradów, grave 18 (cat. 34); 4 – Oblin, grave 128a (cat. 22). After: CH. PESCHECK 1939 (1), B. ERZEPKI & J. KOSTRZEWSKI 1915 (2), L. GAJEWSKI & Z. WOŹNIAK 2000 (3). Drawing: B. Karch & T. Rakowski (4)



1

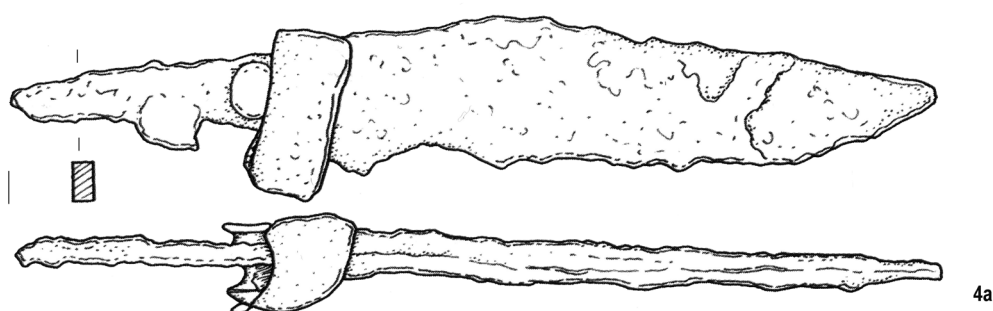


2

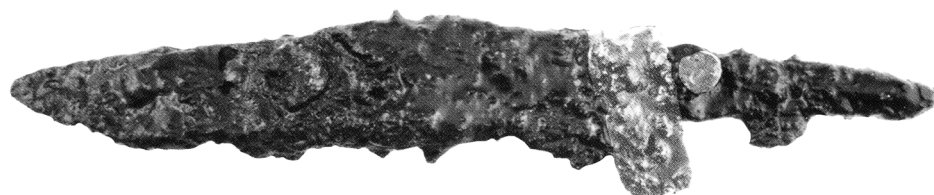


3

0 3 cm



4a



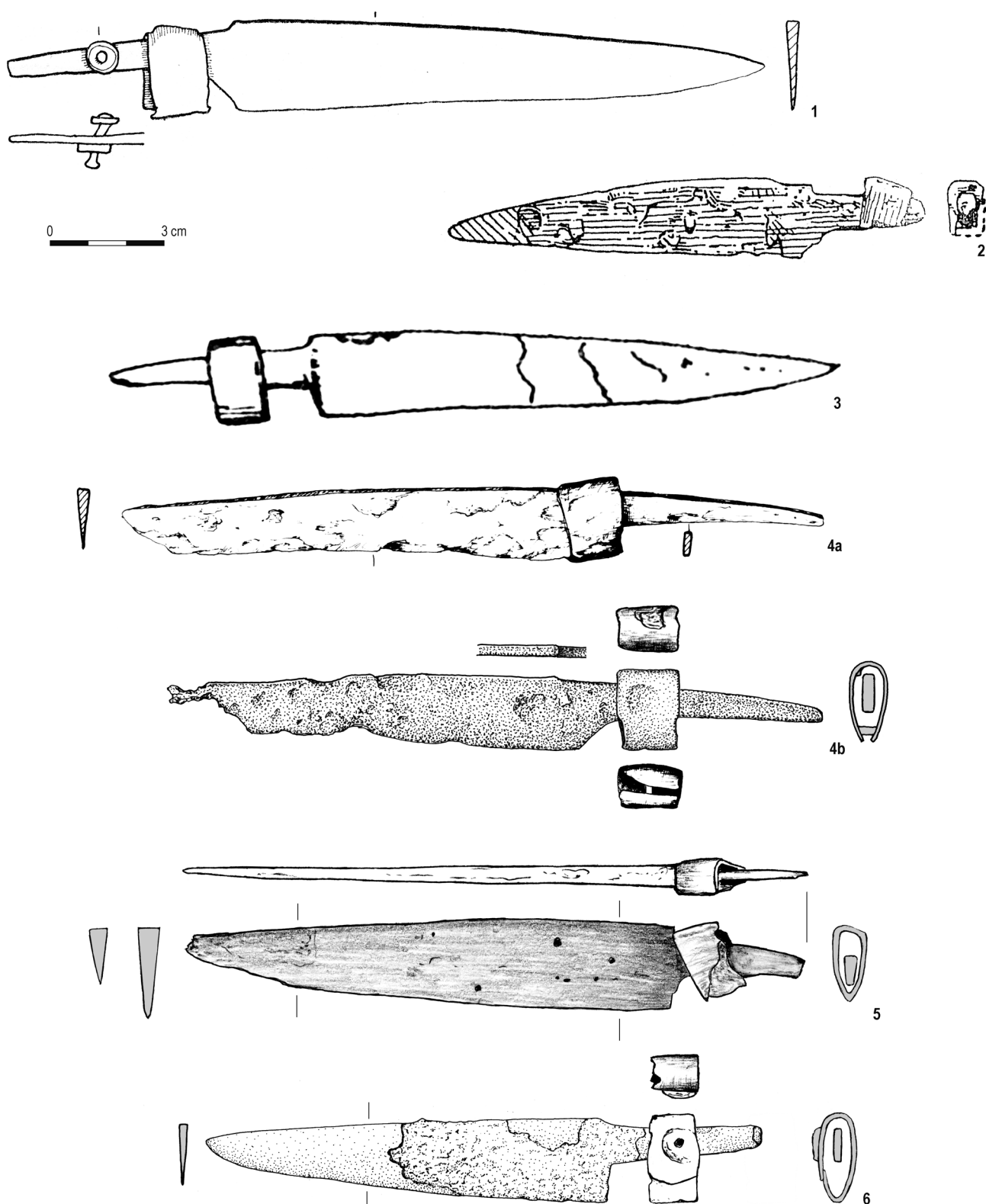
4b

Ryc. 6. Noże ze skuwkami z terenu kultury przeworskiej datowane na przełom faz A₂ i A₃. 1 – Kotowice, grób 15 (kat. 13); 2 – Legionowo, obiekt 56 (kat. 14); 3 – Oblin, grób 292 (kat. 26); 4a.b – Ochocice, grób A64 (kat. 27).

Wg: Ch. PESCHECK 1939 (1), W. ORLIŃSKI i M. WOJŃSKA 2017 (2), K. CZARNECKA 2007 (3), L. KAMYSZEK i L. ŻYGADŁO 2020 (4a.b)

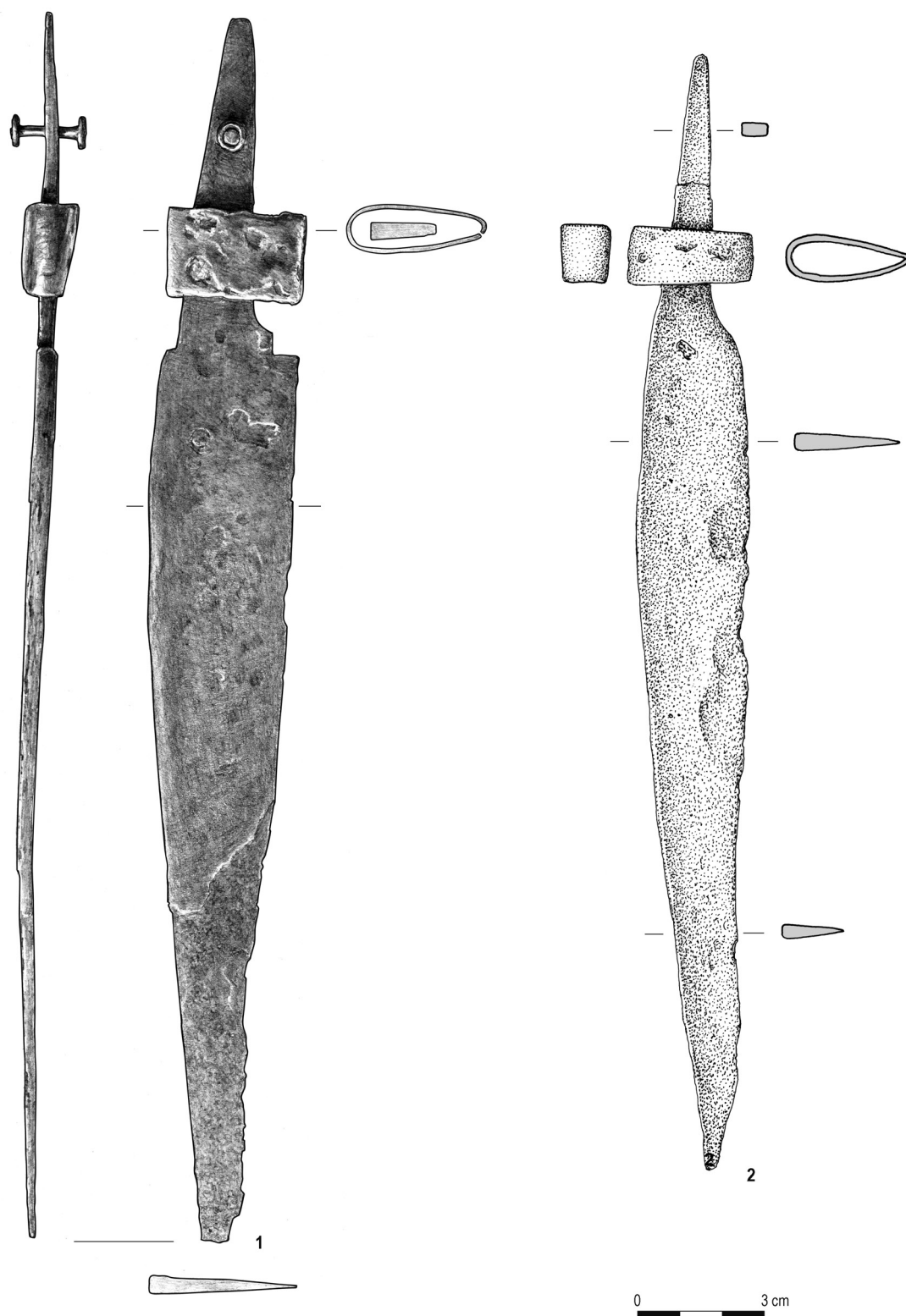
Fig. 6. Knives with ferrules from the area of the Przeworsk Culture dated to the turn of phases A₂ and A₃. 1 – Kotowice, grave 15 (cat. 13); 2 – Legionowo, feature 56 (cat. 14); 3 – Oblin, grave 292 (cat. 26); 4a.b – Ochocice, grave A64 (cat. 27).

After: Ch. PESCHECK 1939 (1), W. ORLIŃSKI & M. WOJŃSKA 2017 (2), K. CZARNECKA 2007 (3), L. KAMYSZEK & L. ŻYGADŁO 2020 (4a.b)



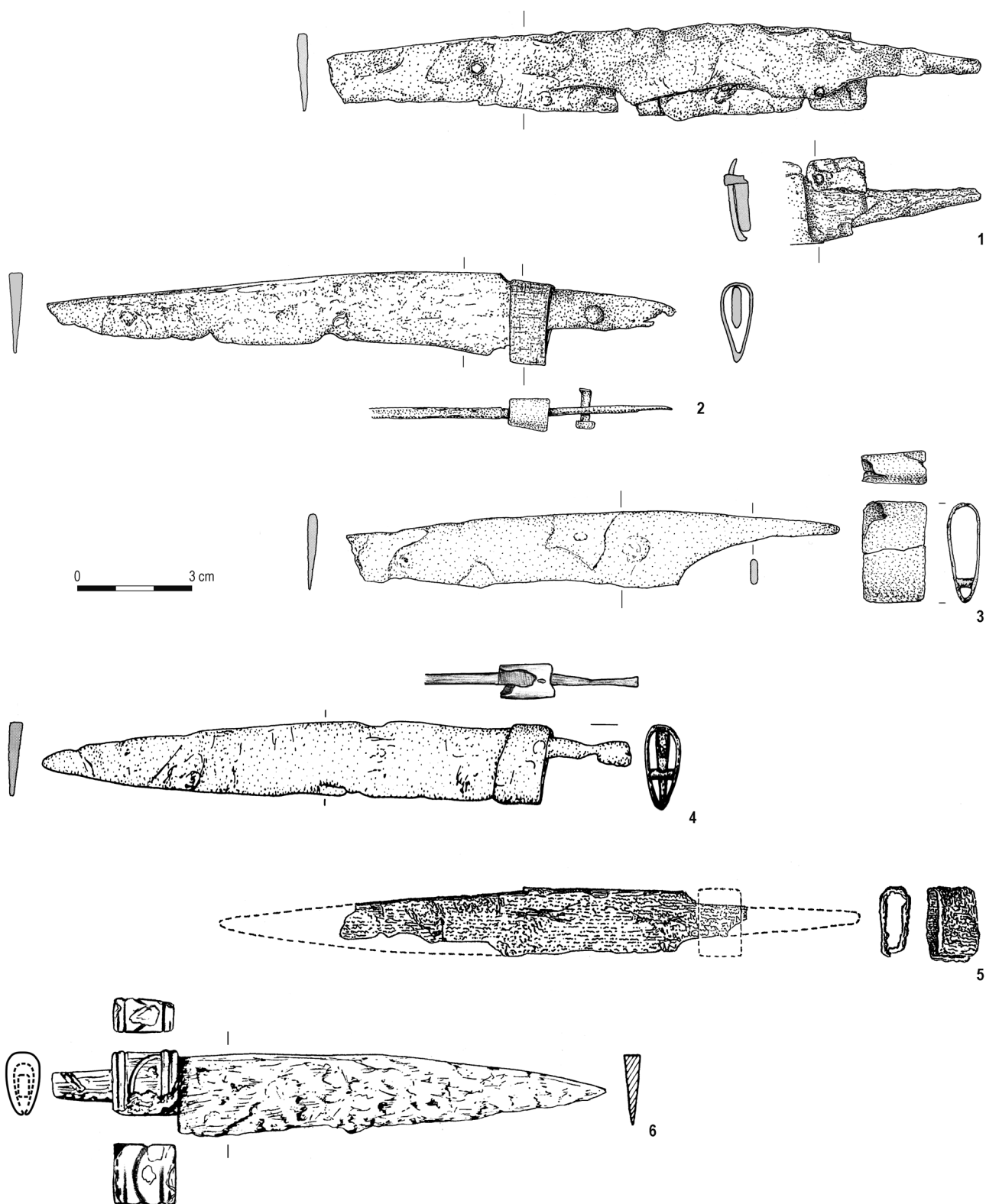
Ryc. 7. Noże ze skuwkami z terenu kultury przeworskiej datowane na fazę A3. 1 – Wesółki, grób 3 (kat. 35); 2 – Brzyków, grób 2 (kat. 1); 3 – Gródki, grób IIA (kat. 8); 4 – Kamieńczyk, grób 118 (kat. 10; a – stan oryginalny, b – stan z przesuniętą skuwką); 5 – Czernsk, grób 185 (kat. 3); 6 – Kołoząb, grób 312 (kat. 11). Wg: I. i K. DĄBROWSCY 1967 (1), CH. PESCHECK 1939 (2), J. OKULICZ 1983 (3), T. DĄBROWSKA 1997 (4a). Rys.: B. Karch i T. Rakowski (4b), T. Rakowski (5), A. Potoczny (6)

Fig. 7. Knives with ferrules from the area of the Przeworsk Culture dated to phase A3. 1 – Wesółki, grave 3 (cat. 35); 2 – Brzyków, grave 2 (cat. 1); 3 – Gródki, grave IIA (cat. 8); 4 – Kamieńczyk, grave 118 (cat. 10; a – original state, b – current state with displaced ferrule); 5 – Czernsk, grave 185 (cat. 3); 6 – Kołoząb, grave 312 (cat. 11). After: I. & K. DĄBROWSCY 1967 (1), CH. PESCHECK 1939 (2), J. OKULICZ 1983 (3), T. DĄBROWSKA 1997 (4a). Drawing: B. Karch & T. Rakowski (4b), T. Rakowski (5), A. Potoczny (6)



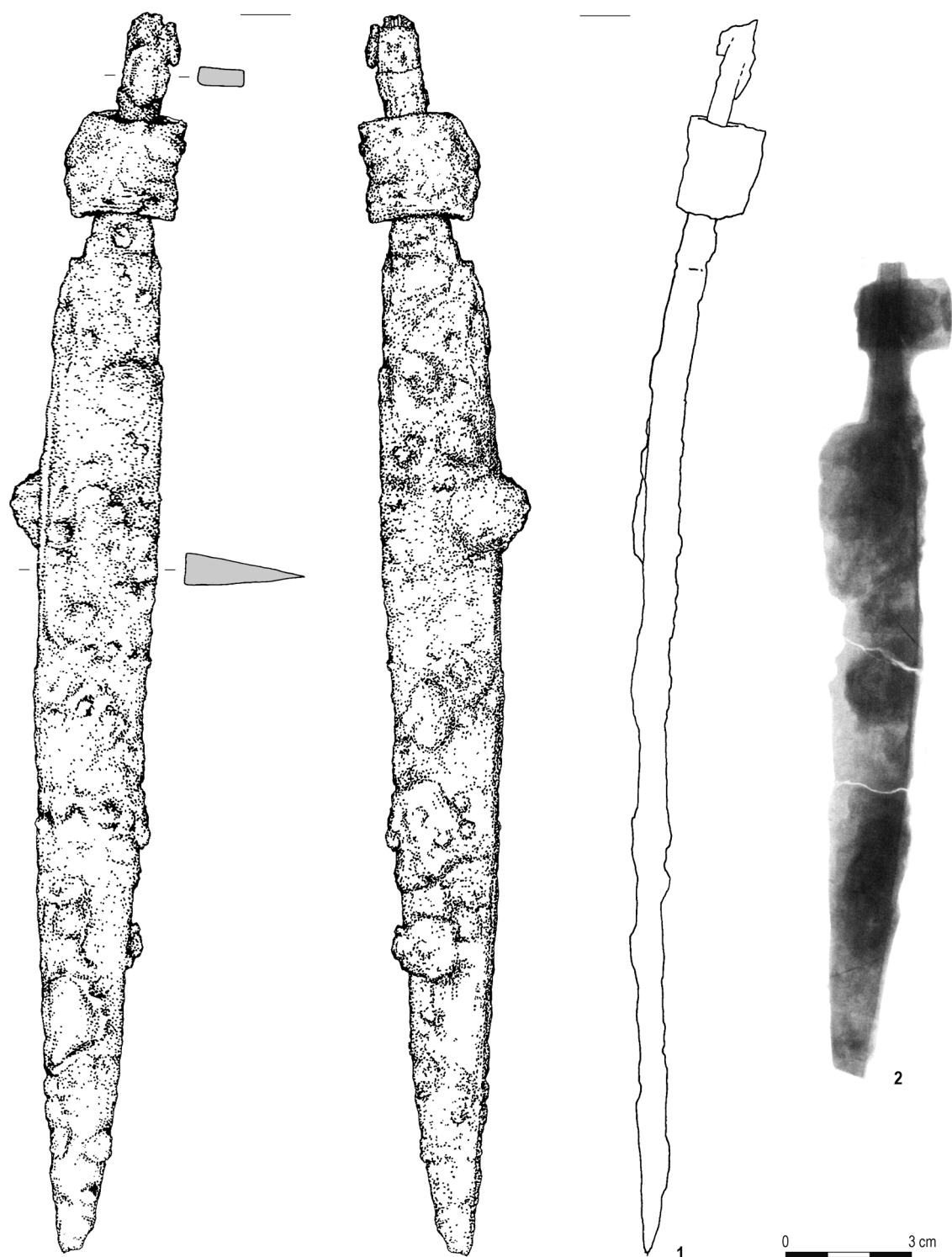
Ryc. 8. Noże ze skuwkami z terenu kultury przeworskiej datowane na fazę A₃. 1 – Lemany, grób 36 (kat. 15); 2 – Czersk, grób 259 (kat. 16). Rys. P. Holub (1), B. Karch i T. Rakowski (2)

Fig. 8. Knives with ferrules from the area of the Przeworsk Culture dated to phase A₃. 1 – Lemany, grave 36 (cat. 15); 2 – Czersk, grave 259 (cat. 16). Drawing: P. Holub (1), B. Karch & T. Rakowski (2)

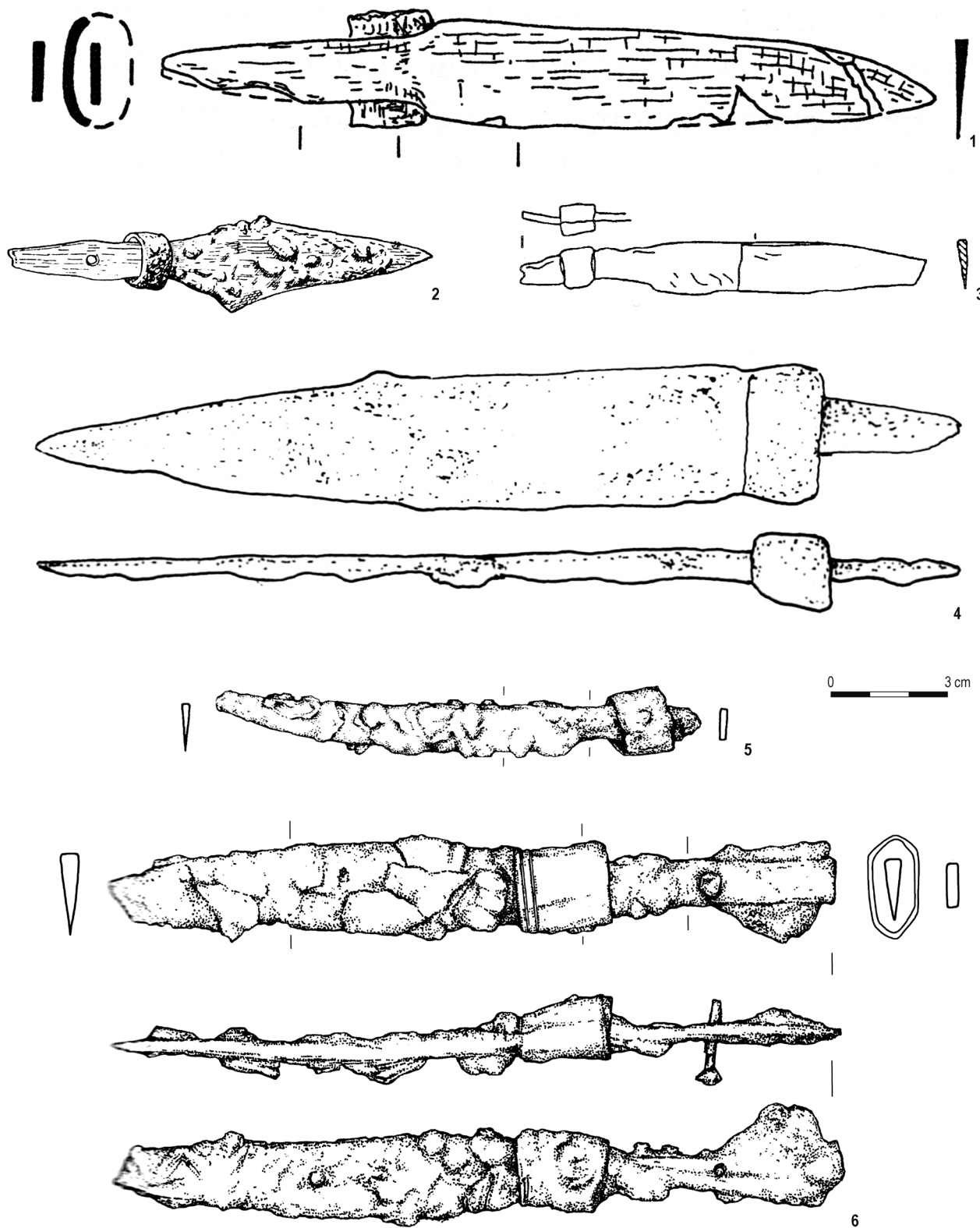


Ryc. 9. Noże ze skuwkami z terenu kultury przeworskiej datowane na fazy A₃ (1–4) i A₃/B₁–B_{1a} (5, 6). 1 – Oblin, grób 71 (kat. 20); 2 – Oblin, grób 146 (kat. 23); 3 – Oblin, grób 198 (kat. 24); 4 – Oblin, grób 240 (kat. 25); 5 – Wrocław-Grabiszyn, grób 640 (kat. 36); 6 – Nowe Miasto nad Pilicą, grób 23 (kat. 19). Wg: K. CZARNECKA 2007a (1–4), CH. PESCHECK 1939 (5), T. LIANA 1975 (6). Rys.: B. Karch i T. Rakowski (2–4), T. Rakowski (6)

Fig. 9. Knives with ferrules from the area of the Przeworsk Culture dated to phases A₃ (1–4) i A₃/B₁–B_{1a} (5, 6). 1 – Oblin, grave 71 (cat. 20); 2 – Oblin, grave 146 (cat. 23); 3 – Oblin, grave 198 (cat. 24); 4 – Oblin, grave 240 (cat. 25); 5 – Wrocław-Grabiszyn, grave 640 (cat. 36); 6 – Nowe Miasto nad Pilicą, grave 23 (cat. 19). After: K. CZARNECKA 2007a (1–4), CH. PESCHECK 1939 (5), T. LIANA 1975 (6). Drawing: B. Karch & T. Rakowski (2–4), T. Rakowski (6)

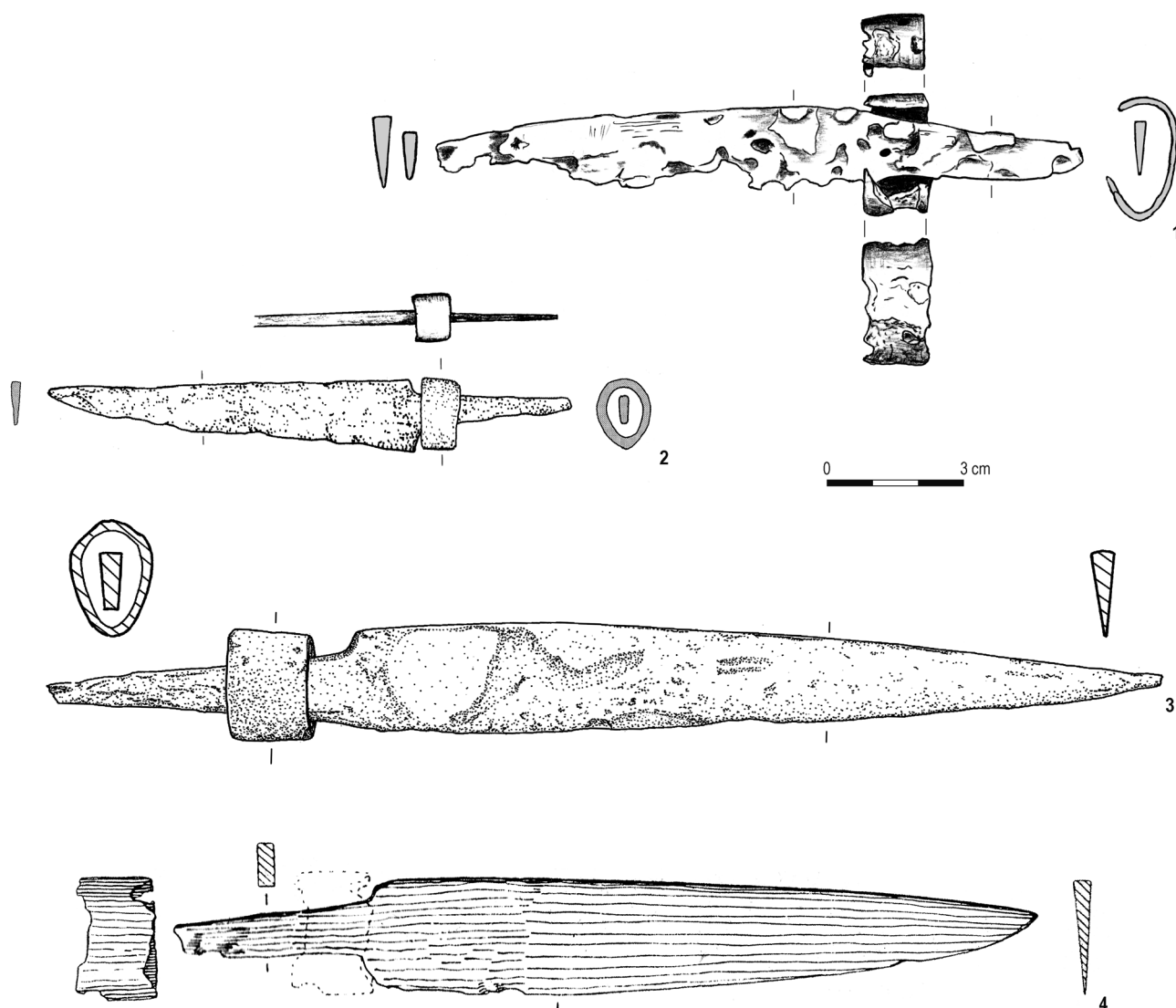


Ryc. 10. Noże ze skuwkami z terenu kultury przeworskiej datowane na fazę A₃/B₁-B_{1a}. 1 - Gola, grób 3 (kat. 5);
 2 - Orenice, grób 67 (kat. 28). Wg: M. GRYGIEL, R. GRYGIEL i W. STASIAK 2019 (1), K. CZARNECKA i W. SICIŃSKI 2015 (2)
 Fig. 10. Knives with ferrules from the area of the Przeworsk Culture dated to phase A₃/B₁-B_{1a}. 1 - Gola, grave 3 (cat. 5);
 2 - Orenice, grave 67 (cat. 28). After: M. GRYGIEL, R. GRYGIEL & W. STASIAK 2019 (1), K. CZARNECKA & W. SICIŃSKI 2015 (2)



Ryc. 11. Noże ze skuwkami z terenu kultury przeworskiej datowane na fazy A₃/B₁-B_{1a} (1-4) i B₁ (5, 6). 1 - Inowrocław, grób 67 (kat. 9); 2 - Wymysłowo, grób 207 (kat. 37); 3 - Ciecierzyn, grób 130 (kat. 2); 4 - Siemiechów, grób 67 (kat. 32); 5 - Gola, grób 7 (kat. 6); 6 - Gola, grób 17 (kat. 7). Wg: A. COFTA-BRONIEWSKA i J. BEDNARCZYK 1998 (1), S. JANOSZ 1952 (2), G. MARTYNIAK, R. PASTWIŃSKI i S. PAZDA 1997 (3), M. JAŻDŻEWSKA i W. SICIŃSKI 2017 (4), M. GRYGIEL, R. GRYGIEL i W. STASIAK 2019 (5, 6)

Fig. 11. Knives with ferrules from the area of the Przeworsk Culture dated to phases A₃/B₁-B_{1a} (1-4) and B₁ (5, 6). 1 - Inowrocław, grave 67 (cat. 9); 2 - Wymysłowo, grave 207 (cat. 37); 3 - Ciecierzyn, grave 130 (cat. 2); 4 - Siemiechów, grave 67 (cat. 32); 5 - Gola, grave 7 (cat. 6); 6 - Gola, grave 17 (cat. 7). After: A. COFTA-BRONIEWSKA & J. BEDNARCZYK 1998 (1), S. JANOSZ 1952 (2), G. MARTYNIAK, R. PASTWIŃSKI & S. PAZDA 1997 (3), M. JAŻDŻEWSKA & W. SICIŃSKI 2017 (4), M. GRYGIEL, R. GRYGIEL & W. STASIAK 2019 (5, 6)



Ryc. 12. Noże ze skuwkami z terenu kultury przeworskiej datowane na fazę B₁ (1–3) i okres wczesnorzymski (4). 1 – Łęgonice Małe, grób 25 (kat. 17); 2 – Oblin, grób 85 (kat. 21); 3 – Modła, grób 140 (kat. 18); 4 – Domaradzice, grób 101 (kat. 4).

Wg: K. CZARNECKA 2007 (2), J. ANDRZEJOWSKI 2009 (3), B. KOSTRZEWSKI 1954 (4). Rys.: T. Rakowski (1)

Fig. 12. Knives with ferrules from the area of the Przeworsk Culture dated to phase B₁ (1–3) and Early Roman Period (4). 1 – Łęgonice Małe, grave 25 (cat. 17); 2 – Oblin, grave 85 (cat. 21); 3 – Modła, grave 140 (cat. 18); 4 – Domaradzice, grave 101 (cat. 4).

After: K. CZARNECKA 2007 (2), J. ANDRZEJOWSKI 2009 (3), KOSTRZEWSKI 1954 (4). Drawing: T. Rakowski (3)

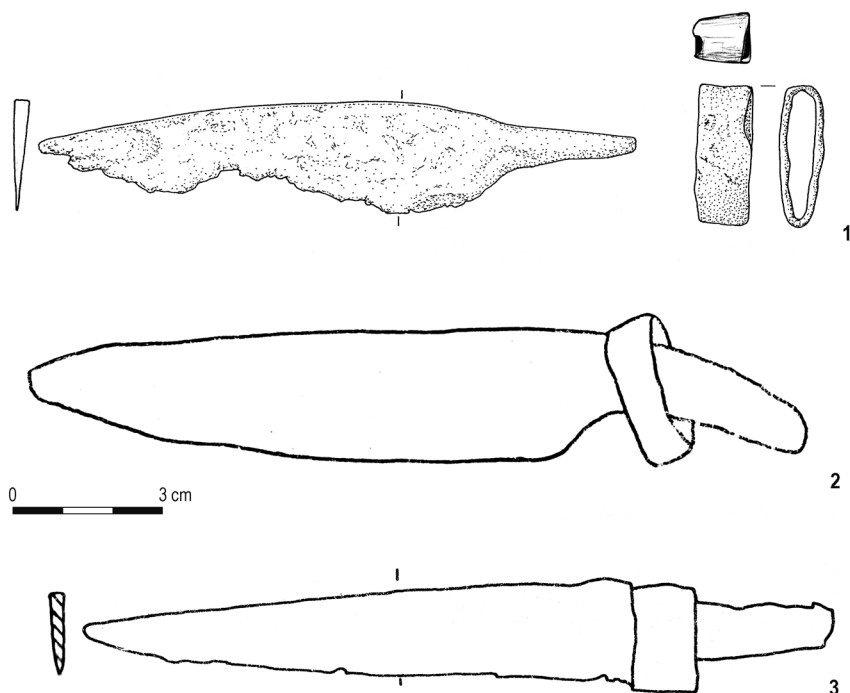
Najpóźniejsze noże ze skuwkami o pewnej metryce pochodzą więc z Goli (groby 7 i 17), z Oblina (grób 85) i z Modły (grób 140).

Jedynie szeroko na okres wpływów rzymskich datować można nóż z grobu 101 z Domaradzic, pow. rawicki (kat. 4), z zespołu z ułamkami naczyń glinianych i fragmentem szpili brązowej z profilowaną główką typu Beckmann 60 (zbliżonej do typu VIII C szpil kościanych w klasyfikacji A. Dulkiwicz)⁷⁶. Trzy kolejne noże to znaleziska luźne z Kołozębia, pow. płoński (kat. 11), Ot-

łoczyna, pow. aleksandrowski (kat. 29) i Pikul, pow. janowski (kat. 30) (Ryc. 13)⁷⁷.

⁷⁷ W zbiorach Działu Epoki Żelaza PMA (IV/409) znajduje się znaleziony luźno fragment noża z Leśniowa (obecnie Żarki, pow. myszkowski) z otwartą od góry skuwką zdobioną bruzdami, mocowaną do trzpienia nitom żelaznym. Grzbiet jest poszerzony w miejscu otwarcia skuwki, wydzielony od główki T-kształtnie, i zdobiony bruzdami w postaci linii poprzecznych i metopy w postaci nacięć w kształcie litery X. Szeroki trzpień rękojeści jest skorodowany, z widocznym otworem po drugim nicie mocującym okładziny. Nóż pochodzi z niegdysiejszego Muzeum Archeologicznego im. Erazma Majewskiego, gdzie trafił razem z innymi zabytkami z tej miejscowości odkrytymi na powierzchni gruntu, zidentyfikowanymi jako średniowieczne i znajdującymi się w zbiorach Działu Średniowiecza i Archeologii Czasów Nowożytnych

⁷⁶ B. KOSTRZEWSKI 1954, 212, ryc. 104:2–5.7; por. B. BECKMANN 1966, 26, 83; A. DULKIEWICZ 2009, 231–232, tab. 1, tabl. VI:117–125.



Ryc. 13. Niedatowane noże ze skuwkami z terenu kultury przeworskiej. 1 – Kołoząb, znal. luźne (kat. 12); 2 – Otłoczyn, znal. luźne (kat. 29); 3 – Pikule, znal. luźne (kat. 30). Wg: B. ZIELONKA 1970 (2), K. GARBACZ 1991 (3). Rys.: A. Potoczny i T. Rakowski (1)

Fig. 13. Undated knives with ferrules from the area of the Przeworsk Culture. 1 – Kołoząb, stray find (cat. 12); 2 – Otłoczyn, stray find (cat. 29); 3 – Pikule, stray find (cat. 30). After: B. ZIELONKA 1970 (2), K. GARBACZ 1991 (3). Drawing: A. Potoczny & T. Rakowski (2)

Wymienić tu trzeba jeszcze jeden nóż z okuciem rękojeści z datowanego na fazę B₂/C₁–C_{1a} z grobu XI z Kotli, pow. głogowski⁷⁸. Ponieważ w materiałach kultury przeworskiej w zespołach z młodszego stadium fazy B₁ i z fazy B₂ na noże ze skuwkami nie natrafiłem w ogóle, wątpić zatem można, czy przedmiot ten należy do zbioru analizowanych tu zabytków. Prawdopodobnie wiązać go trzeba z dużo późniejszymi, późnorzymskimi nożami z owalnymi (ale szerszymi niż tu omawiane) bądź kolistymi okuciami rękojeści. Przykładów tego typu rozwiązań dostarczyła seria znalezisk z bagiennego depozytu z Nydam na południowo-wschodniej Jutlandii⁷⁹.

Jak widać z powyższego zestawienia, najstarsze noże z rękojeściami okutymi u nasady ostrza, zarówno w postaci *skuwek* jak i *pseudoskuwek*, pojawiły się w kulturze przeworskiej w fazie A₂ i wydaje się, że nastąpiło to jednocześnie na dużym jej obszarze. Skuwki stosowane były następnie w fazach A₃ i B₁. W datach bezwzględnych można tu mówić o okresie od pierwszych dziesięciole-

ci II wieku przed Chr. po trzecie dziesięciolecie, a może nawet połowę I wieku po Chr.⁸⁰ (jest to więc okres odpowiadający około pięciu-sześciu pokoleniom). Następnie, z jakiegoś powodu, narzędzia takie przestały być wytwarzane, o czym dalej. Zauważyć też można, że największa liczba noży ze skuwkami datowana jest na fazy A₃ oraz przełom faz A₃ i B₁ (Tab. 1).

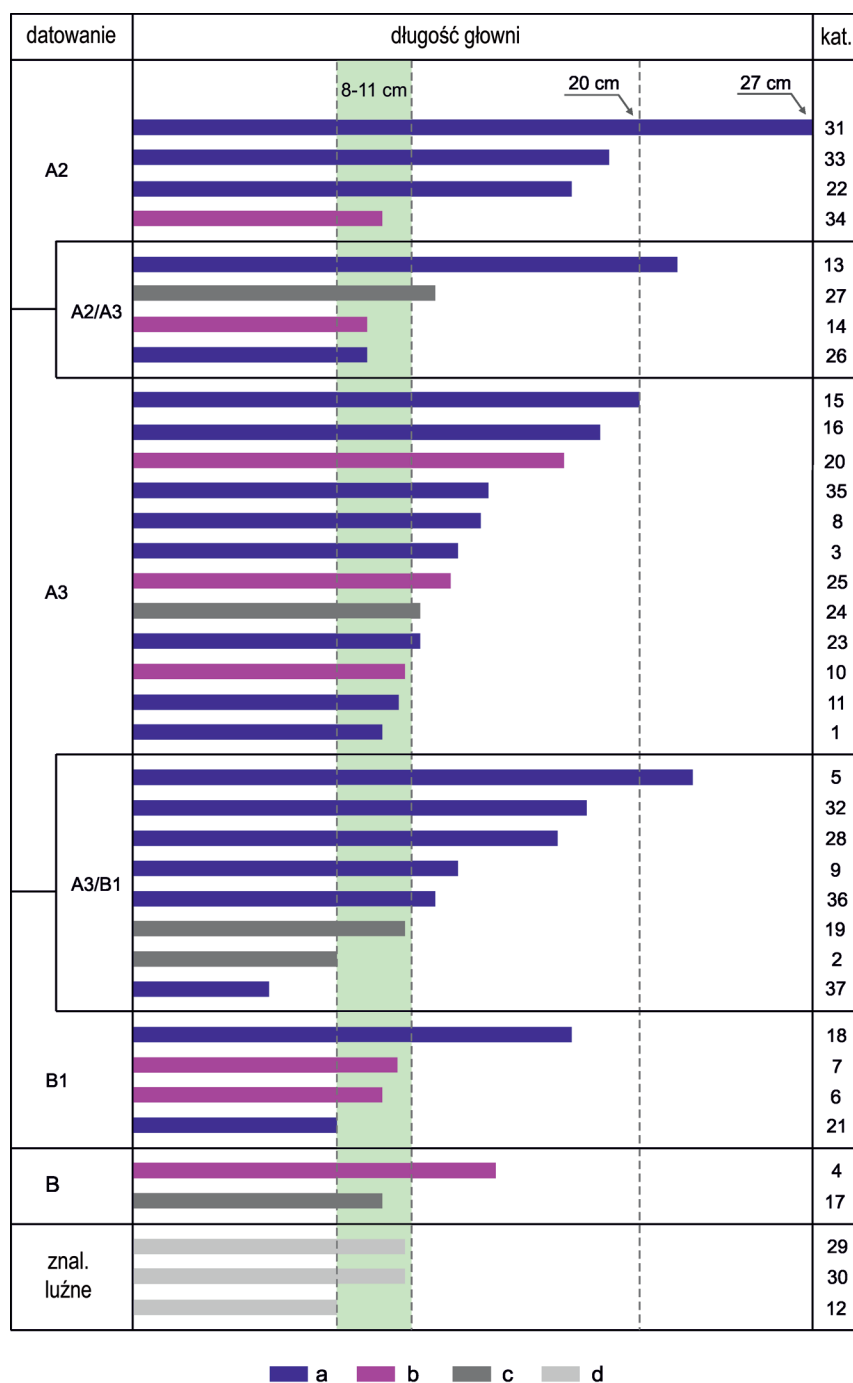
Rozprzestrzenienie omawianych noży pokazuje, że używane były na rozległych obszarach kultury przeworskiej, niemniej wyróżnić można ich dwa wyraźne skupiska. Pierwsze, zachodnie, obejmuje obszar południowej Wielkopolski i Dolnego Śląska, drugie zaś, wschodnie, znajduje się na Mazowszu. Pierwsze z nich, o kolistym kształcie wskazuje na dość jednorodny rozkład na obszarze o średnicy ok. 120 km, drugie natomiast ma odmienną formę i tworzy niemal linearny układ ciągnący się od południowego skraju Mazowsza po jego skraj północny, przy czym osią zdaje się być tu środkowy bieg rzek Wisły i Wkry. W tym wypadku dwa skrajne stanowiska, Oblin na południu i Gródki na północy, dzieli odległość ok. 200 km w linii prostej (Ryc. 14). Najwięcej egzemplarzy znalezionych zostało na mazowieckich cmentarzyskach w Oblinie i w Legionowie. Z tego pierwszego znanych jest aż siedem egzemplarzy, i to datowanych na

PMA. Konstrukcja rękojeści, obecność skuwki z metopą oraz metryka pozostałych przedmiotów wskazują, że zabytek ten datować należy na okres późnego średniowiecza lub wczesnej nowożytności, o czym zresztą świadczą liczne analogie (por. P. MICHAŁIK 2007, 68, ryc. 3, 5/1.1, 5/1.4, 34:1.2; M. KASPRZAK 2013, 313–316, 332, kat. 6510, tabl. 8.

⁷⁸ I. KRAMAREK 1962, ryc. 4:n.

⁷⁹ A. RAU 2010b, tabl. 31:3, 33:5.6, 38:7–9.

⁸⁰ Por. T. DĄBROWSKA 1988, 62; K. GODŁOWSKI 1985, 42.



Tab. 1. Długość noży ze skuwkami w poszczególnych fazach chronologicznych z uwzględnieniem podziału na płeć: męska (a), kobieta (b), płeć nieokreślona (c), (d) znal. luźne
 Table 1. Length of knives with ferrules from each chronological phase by sex: male (a), female (b), sex unspecified (c), stray find (d)

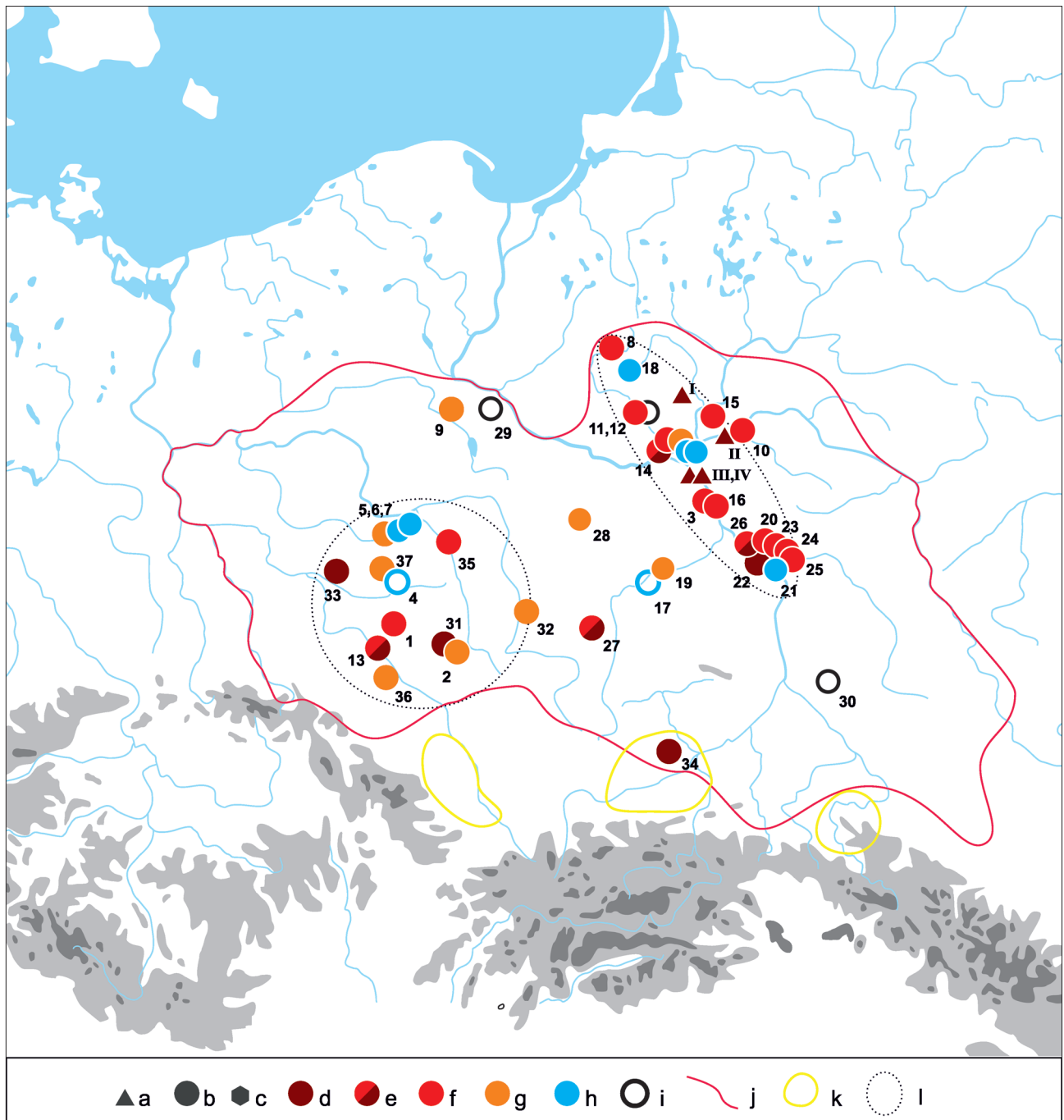
wszystkie fazy użytkowania tych narzędzi. Z tego powodu proponuję noże ze skuwkami z młodszego okresu przedrzymskiego i początku okresu wpływów rzymskich określać jako typ *Oblin*.

Noże ze skuwkami znajdujące się też na terenach sąsiadujących z obszarem kultury przeworskiej, niemniej – jak się wydaje – nie w tak dużej liczbie⁸¹.

⁸¹ Przymuszenie to nie jest jednak oparte o szczegółową kwerendę materiałów kultur sąsiadujących z kulturą przeworską, bowiem jej przeprowadzenie wykraczało poza zakres moich badań.

Z kultury oksywskiej, ze strefy niezbyt odległej od północnych rubieży kultury przeworskiej, znany jest taki nóż znaleziony w datowanym na fazę A₃ grobie 22 z Grudziądza-Rządza, pow. grudziądzki⁸². Skuwka była zdobiona puncowaniem; podobny ornament wybijanych dołków ciągnął się liniowo wzdłuż grzbietu noża. Nóż miał lekko łukowaty grzbiet i nieznacznie uniesiony szczyt, zaś w trzpieniu rękojeści znajduje się nit z kolistą główką zdobioną koncentrycznymi kółkami. Nie jest znany przekrój

⁸² M. KURZYŃSKA 2020, 64, tabl. 20:6, 112:6.



Ryc. 14. Rozmieszczenie noży z pseudoskuwkami (a) i ze skuwkami (b) oraz ich skupisk (l) na tle zasięgu kultury przeworskiej w młodszym okresie przedrzymskim (j) i osadnictwa celtyckiego na północ od Karpat (k). Faza A₂ (d), faza A₂/A₃ (e), faza A₃ (f), faza A₃/B₁ (g), faza B₁ (h), niedatowane znaleziska luźne (i). Wg: P. KACZANOWSKI i J.K. KOZŁOWSKI 1998 (j, k). Oprac. graficzne: T. Rakowski

Fig. 14. Distribution of knives with pseudo-ferrules (a) and with ferrules (b), and clusters of the finds (l) against the range of the Przeworsk Culture from the Late Pre-Roman Period (j) and Celtic settlement to the north of the Carpathians (k). Phase A₂ (d), phase A₂/A₃ (e), phase A₃ (f), phase A₃/B₁ (g), phase B₁ (h), undated and stray finds (i). After: P. KACZANOWSKI & J.K. KOZŁOWSKI 1998 (j, k). Graphics: T. Rakowski

skuwki. Pod względem formalnym i konstrukcyjnym nóż ten najbardziej przypomina przeworskie egzemplarze ze Sławęcic (z fazy A₂) i z grobu 146 z Oblina (z fazy A₃). Z datowanego na fazę B₁ grobu 3 z cmentarzyska w Hryniowie (Гринів) na Lwowszczyźnie, w którym pochowano wojownika z bogatym wyposażeniem, pochodzi

niewielki, nietypowy nóż o zaokrąglonym szczycie i wąskiej głowni o długości 8,5 cm, określanej jako brzytwa. W miejscu przejścia głowni w – niezachowany – trzpień znajduje się skuwka wykonana z brązowej blachy mocowana nitami. Sądząc z jej ułożenia przedstawionego na ilustracjach, wydaje się, że jest ona otwarta od góry, nie

wiadomo jednak, czy nit przechodził przez trzpień, czy obok niego⁸³. Również na początek okresu wpływów rzymskich datowane są noże ze skuwkami z Radovesic, okr. Litoměřice, w północno-zachodnich Czechach⁸⁴ oraz z Kagendorfu (Neu Kosenow-K.), Lkr. Vorpommern-Greifswald, w Meklemburgii⁸⁵. W tym drugim wypadku migdałowata w przekroju skuwka, wykonana z blachy łączonej od spodniej strony rękojeści, mocowana była nitem przechodzącym pod trzpieniem (Ryc. 15).

⁸³ D.N. KOZAK 1982, 544, ryc. 3:9; 1985, 61, ryc. 2:9.

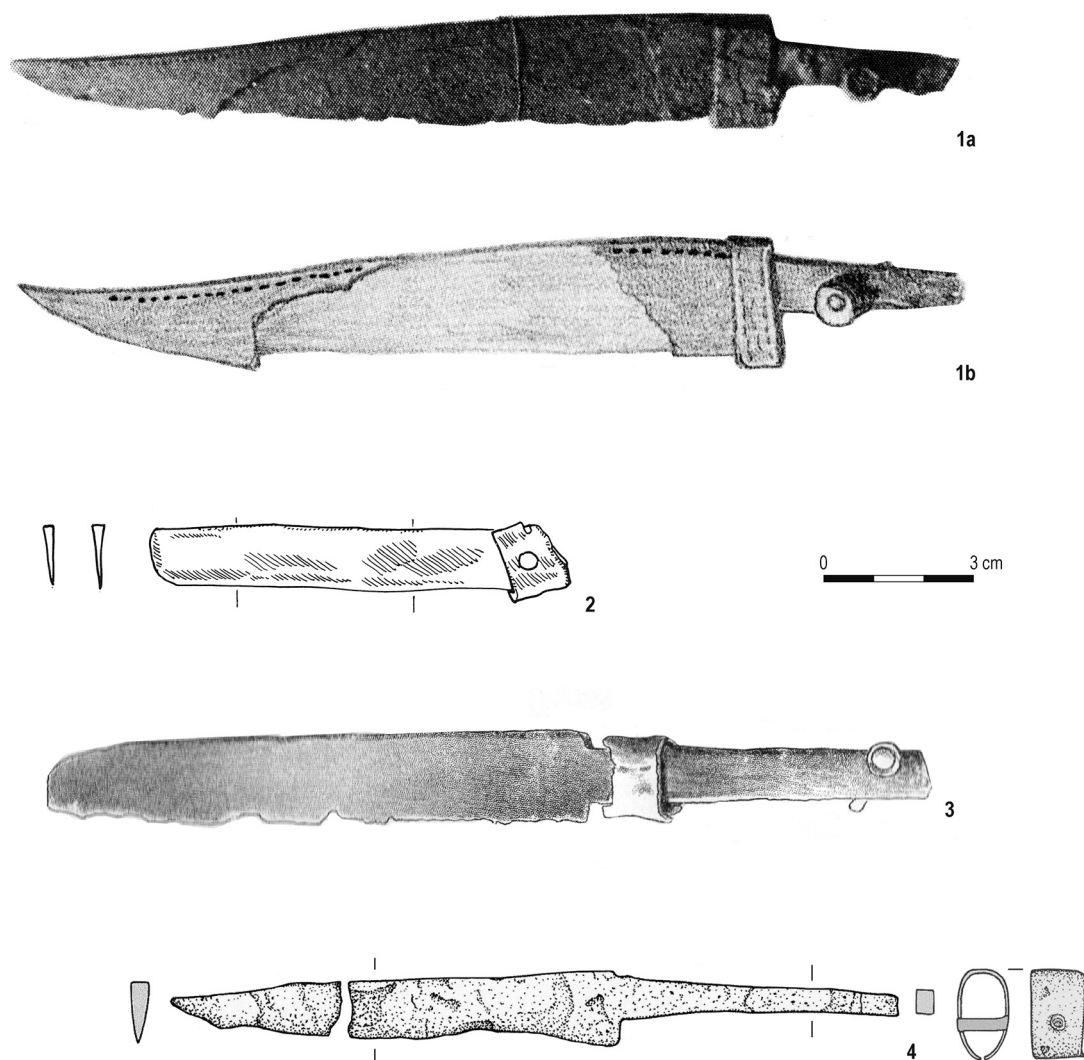
⁸⁴ J.L. PIČ 1905, 303, tabl. LI:1.

⁸⁵ F. MEWIS, L. SAALOW 2014, 260, ryc. 3:1.2.

PŁEĆ ZMARŁYCH

Noże ze skuwkami spotykane są zarówno w grobach kobiet jak i mężczyzn⁸⁶. Spośród czterech wymienionych noży z *pseudoskuwkami* (wliczając do nich z pewnym zastrzeżeniem egzemplarz z Dobrzankowa), trzy odkryto w grobach mężczyzn, w jednym wypadku płci nie udało się określić. W zbiorze trzydziestu sześciu noży ze *skuwkami* dziewiętnaście pochodzi z grobów męskich,

⁸⁶ Płeć zmarłych określana była na podstawie inwentarzy grobowych oraz – tam, gdzie została ona wykonana – na podstawie analiz antropologicznych.



Ryc. 15. Przykłady noży ze skuwkami z terenów sąsiadujących z kulturą przeworską. 1 – Grudziądz-Rządź, pow. loco, grób 22; 2 – Hrynów/Гринів, obl. Lwów/Львів (UA), grób 3; 3 – Radovesice, okr. Litoměřice (CS); 4 – Kagendorf, Lkr. Vorpommern-Greifswald (D). Wg: M. KURZYŃSKA 2000 (1a.b), D.N. KOZAK 1982 (2), J.L. PIČ 1905 (3), F. MEWIS i L. SAALOW 2014 (4)

Fig. 15. Examples of knives with ferrules from areas adjacent to the Przeworsk Culture. 1 – Grudziądz-Rządź, Grudziądz County, grave 22; 2 – Hrynów/Гринів, Lviv/Львів District (UA), grave 3; 3 – Radovesice, Litoměřice District (CS); 4 – Kagendorf, District Vorpommern-Greifswald (D). After: M. KURZYŃSKA 2000 (1a.b), D.N. KOZAK 1982 (2), J.L. PIČ 1905 (3), F. MEWIS & L. SAALOW 2014 (4)

osiem z kobiecych, zaś pięć to pochówki, gdzie płec była niemożliwa do określenia. Ponad dwa razy częściej omawiane noże znajdowane były więc w grobach męskich (Tab. 1).

SKUWKI

Skuwki noży różnią się od siebie nieznacznie rozmiarami i kształtem przekroju, których można wyróżnić kilka rodzajów. Skuwki o przekroju zbliżonym kształtem do owalnego pochodzą z grobu 67 z Inowrocławia, z grobu 140 z Modły, z grobu 85 z Oblina, z obiektu 56 z Legionowa (okucie otwarte w części dolnej), z grobu 36 z Lemana i prawdopodobnie z grobu 71 z Oblina (okucie skorodowane). Kształt niektórych z nich określić można jako migdałowaty – są to egzemplarze z grobu 185 z Czerska, z grobu 312 z Kołozębia, z grobu 25 z Łęgonic Małych, z grobu 23 z Nowego Miasta nad Pilicą oraz z grobów 128a, 146, 198, 240 i 292 z Oblina. Skuwki noży z Wrocławia-Grabiszyna i z Brzykowa miały kształt zbliżony do czworobocznego, przy czym ta druga była mocno skorodowana, co utrudnia właściwą ocenę. Tylko jedna skuwka, z grobu 17 z Goli, miała przekrój heksagonalny, a kolejna, ze Sławęcic – wyraźnie trójkątny. W wypadku wielu egzemplarzy nie udało się ustalić przekroju skuwek⁸⁷. Zbyt duża liczba niewiadomych, wynikająca głównie ze złego sposobu ilustrowania, nie pozwala na podjęcie próby stworzenia typologii skuwek, pozostawiając miejsce do dalszych badań.

Błacha skuwki była najczęściej łączona od dolnej strony rękojeści. W niektórych wypadkach jej końcówki były dokładnie spasowane, tak że niemal nie widać łączenia⁸⁸, w innych końce zostały mocno dociśnięte, z widocznym łączeniem krawędzi⁸⁹; niektóre egzemplarze były od dołu niedomknięte, z wyraźną przerwą⁹⁰.

Dwie skuwki – Gola, grób 17, Nowe Miasto nad Pilicą, grób 23 – mają zdobienia w postaci dookólnych, równoległych bruzd; druga z nich także łukowate bruzdy biegnące w poprzek po obu jej stronach.

Część skuwek zaopatrzona była w nity dodatkowo mocujące je do materiału rękojeści, które umieszczone były pod jej trzpieniem. Wybór miejsca wynikał z położenia

trzcienia względem osi noża. Od strony grzbietu był on często słabo wydzielony niewielkim ustępem, mocniej zaś od strony ostrza. Tam właśnie znajdowała się wystarczająca ilość miejsca na zamontowanie nitu. Tak np. było w wypadku noży z grobów 71, 128a, 146 i 240 z Oblina. Zwykle były to pojedyncze nity; wyjątkiem jest znalezisko z grobu 67 z Orenic, gdzie, jak można wnioskować ze zdjęcia RTG, skuwkę do materiału rękojeści mocowały dwa nity. Skuwka została wtórnie obrócona o 180° i w takim położeniu zachowała się do chwili wykonania zdjęcia. Nity mocujące skuwkę stosowane były już w fazie A₂ (Oblin, grób 128a), przez fazę A₃ (Oblin, groby 71 i 240), po fazę A₃/B₁–B_{1a} (Orenice, grób 67).

Skuwki wykonywano z blachy o grubości ok. 1 mm (np. Kamieńczyk, grób 118; Kołoząb, grób 312; Oblin, groby 85, 146, 198 i 240) lub 1,5 mm (np. Czersk, grób 185; Oblin, groby 128a i 292).

Omawiając znaleziska noży wielokrotnie wskazywano na sposób wyodrębnienia trzcienia od główki, który może być nawet podstawą ich podziału typologicznego⁹¹. W wypadku opisywanych tu zabytków wydzielenie to nie jest jednorodne. Główki noży często opierała się o skuwkę od strony grzbietu, gdzie pomiędzy barkiem a grzbietem wykonywano niewielki uskok. Miał on wówczas wysokość odpowiadającą grubości blachy skuwki, tak że po zmontowaniu grzbiet główki i górna krawędź skuwki tworzyły jedną linię (Ryc. 5:1.4, 7:1.3.4ab.6, 8:4, 11:1.2) – np. Oblin, grób 128a oraz najprawdopodobniej Sławęcice, Wesółki, grób 3, Gródki, grób IIA, Kamieńczyk, grób 118, Kołoząb, grób 312, Gola, grób 3, Orenice, grób 67 i Oblin, grób 240. Niemniej znamy takie noże, gdzie ustępu tego w ogóle nie było, a trzpień wydzielany był jedynie od strony ostrza (Ryc. 6:2, 8:3) – np. Legionowo, obiekt 56 i Oblin, grób 198. W innych nożach trzpień wydzielany był dość mocno zarówno od strony grzbietu jak i ostrza (Ryc. 6:3, 9:2.3, 12:2) – np. Oblin, groby 85 i 292, Wymysłowo, grób 207 i Wrocław-Grabiszyn, grób 640. Szeroki trzpień noża z grobu 25 z Łęgonic Małych wyodrębniony był od główki bardzo słabo, łukowato (Ryc. 12:1).

RĘKOJEŚĆ

Niewiele powiedzieć można o rękojeściach noży kultury przeworskiej, w tym o ich kształtach. Istotne jest zatem, że w wypadku niektórych skuwek zaobserwować można ich asymetrię w rzucie górnym – skuwki bywają węższe od strony główki noża i rozszerzają się nieznacznie w kierunku rękojeści. Na zabytku z grobu 185 z Czerska skuwka od strony główki ma szerokość 6 mm, na końcu zaś 9 mm, na nożu z grobu 312 z Kołozębia odpowiednio 8 i 9,5 mm, na

⁸⁷ Dotyczy to noży z grobu 130 z Ciecierzyna, z grobu 101 z Domaradzic, z grobów 3 i 7 z Goli, z grobu IIA z Gródek, z grobu 15 z Kotowic, ze znal. luźnych z Otłoczyna i Pikul, z grobu 67 z Orenic, z grobu 67 z Siemiechowa, z grobu 4A z Siemianic, z grobu 3 z Wesółek i z grobu 207 z Wymysłowa.

⁸⁸ Np. Oblin, groby 85, 128a, 146 i 292, Kołoząb, znal. luźne oraz prawdopodobnie Czersk, grób 185 i Kołoząb, grób 312.

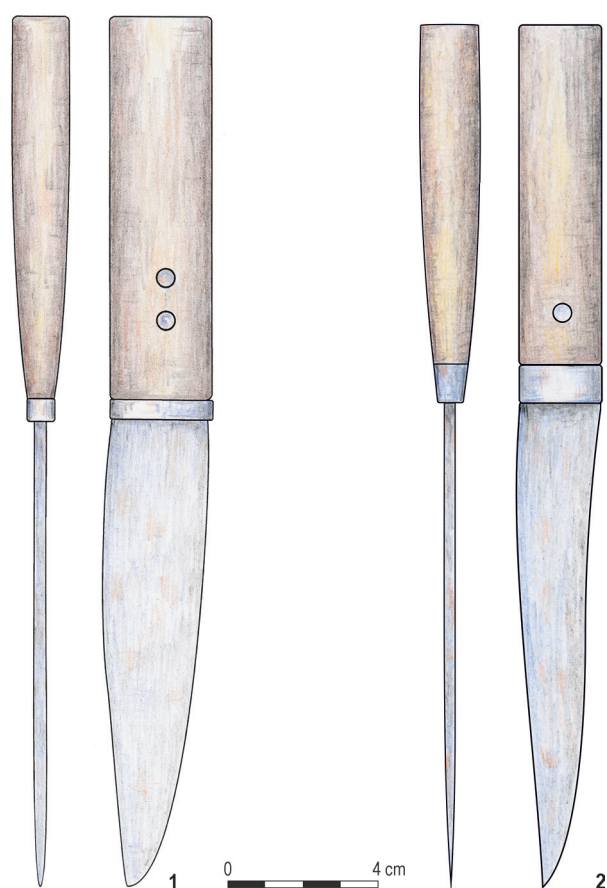
⁸⁹ Nowe Miasto nad Pilicą, grób 23, Oblin, groby 198 i 240.

⁹⁰ Np. Kamieńczyk, grób 118, Lemany, grób 36 (łączenie od dołu z niewielkim przesunięciem ku bokowi), prawdopodobnie Wesółki, grób 3.

⁹¹ Por. T. DĄBROWSKA 1997, 95–96.

nożu z grobu 128a z Oblina jej szerokość to odpowiednio nie więcej niż 8 i 11 mm, na nożu z grobu 146 7 i 9 mm, a z grobu 292 5 i 9 mm, natomiast skuwka luźno znalezionego noża z Kołozębca ma odpowiednio 8 i 10 mm. Skuwka noża z grobu 23 z Nowego Miasta nad Pilicą jest mocno skorodowana, zaś głownia i trzpień niemal zupełnie się rozpadły, ale wydaje się, że szerokość okucia wynosiła odpowiednio 7 i 9 mm. Najszersza tego typu skuwka pochodzi z grobu 25 z Łęgonic Małych – miała odpowiednio ok. 13 i 15 mm szerokości. Wydaje się, że rozszerzanie się skuwki łączyć można z domniemaną linią niezachowanej, organicznej części rękojeści, która prawdopodobnie nieznacznie rozszerzała się w kierunku centralnej partii chwytu. Egzemplarze z zachowanym dodatkowym nitem przechodzącym przez trzpień poza skuwką pozwalają wnioskować o grubości rękojeści przynajmniej na tym odcinku. Nity takie znamy z noży z pseudoskuwkami z Warszawy-Wilanowa, groby 88 i 53a, i Dobrzankowa, grób 6 (Ryc. 6:2–4), a także z noży ze skuwkami ze Sławęcic, Ochocic, grób A64, Wesółek, grób 3, Oblina, grób 146 i Goli, grób 17 (Ryc. 5:1, 6:4, 7:1, 8:2, 10:2); pierwotnie niezachowane obecnie nity tkwiły też w trzpieniu noża z Wymysłowa, grób 207 (Ryc. 11:2).

Sądząc z długości nitów znajdujących się poza skuwką stwierdzić można, że – przynajmniej w partii przedniej – rękojeści te były niezwykle wąskie; wyjątkiem jest nit noża z grobu 17 z Goli, mający długość ok. 2,3 cm. Dla przykładu: na nożu z pseudoskuwką z grobu 88 z Warszawy-Wilanowa zachowany jest tylko pierwszy z dwóch nitów, mający długość 1,1 cm; jeśli odpowiadała ona szerokości rękojeści, to ta wynosiła niewiele ponad 1 cm⁹². Więcej danych dostarcza nóż z grobu 146 z Oblina. W tym wypadku skuwka ma szerokość odpowiednio 0,7 i 0,9 cm, zaś nit umieszczony na trzpieniu 0,9 cm za skuwką ma ok. 1 cm długości. Tak rozszerzająca się rękojeść mogła w partii centralnej mieć ok. 1,5 cm szerokości, co pozwala na próbę odtworzenia jej kształtu (Ryc. 16:1.2). Przy takim profilu noży uwidacznia się dobrze druga (po wsparciu dla barków głowni) rola skuwki: były wzmocnieniami pozwalającymi na maksymalne przewężenie rękojeści, co miało znaczenie ergonomiczne, pozwalało bowiem na precyzyjną kontrolę głowni. Jeśli przyjąć, że nieznaczne rozszerzanie się skuwki odpowiadało rozsze-



Ryc. 16. Próba rekonstrukcji rękojeści noży: 1 – Warszawa - Wilanów grób 88 (por. kat. IV); 2 – Oblin, grób 146 (por. kat. 23). Rys.: T. Rakowski

Fig. 16. Attempt to reconstruct knife handles: 1 – Warszawa - Wilanów, grave 88 (cf. cat. IV); 2 – Oblin, grave 146 (cf. cat. 23). Drawing: T. Rakowski

rzaniu się dalszej partii rękojeści, to mogła ona nabierać kształtu lekko stożkowego lub wrzecionowatego, co zapewne łączyło się też z ergonomią użytkownika noża lub indywidualnymi preferencjami.

Niewiele natomiast powiedzieć można o materiałach, z których wykonywano rękojeści tych noży. Jedynie w wypadku egzemplarza z inhumacyjnego grobu 67 z Inowrocławia przy fragmencie skuwki stwierdzono pozostałości (nieokreślonego) drewna⁹³.

GŁOWNIA

DŁUGOŚĆ GŁOWNI

Noże zaopatrzone w skuwki mają różną długość głowni⁹⁴. Siedemnaście spośród trzydziestu sześciu okazów

⁹² Szerokość ta wydaje się zaskakująco niewielka, niemniej można wskazać współczesny odpowiednik podobnego rozwiązania. W nożu fińskiej marki Marttiini (model Tundra), zaprojektowanym m.in. do pracy w drewnie, wąska rękojeść ma wysokość 3 cm i szerokość jedynie 1,5 cm. Są to wymiary odpowiadające niemal dokładnie zaproponowanej przeze mnie rekonstrukcji noża z grobu 88 z Warszawy-Wilanowa, co przyjąłem z pewnym zdziwieniem, ale i zadowoleniem. Dziękuję w tym miejscu Pani Oili Sipponen z działu obsługi klienta firmy Marttiini za szybką i szczegółową odpowiedź dotyczącą precyzyjnych wymiarów wspomnianego modelu noża.

⁹³ A. COFTA-BRONIEWSKA, J. BEDNARCZYK 1998, 58, ryc. 30:5.

⁹⁴ Egzemplarz o najkrótszej części tnącej pochodzi z grobu 55 z Wymysłowa – ma tylko 5,5 cm. Głownie noży z grobu 130 z Ciecierzyna

mieści się w przedziale od 8 do 11 cm. Jest to długość odpowiadająca rozmiarom uniwersalnych noży najczęściej noszonych przy pasie (ang. *belt knives*), a więc noży podręcznych, użytkowych, których współczesnym odpowiednikiem są np. tradycyjne noże skandynawskie⁹⁵. Część noży ma większą długość głowni, wynoszącą kilkanaście centymetrów, jeden osiąga 19 cm, trzy zaś sporo ponad 20 cm (Tab. 1). Te najdłuższe znajdowano wyłącznie w grobach mężczyzn, co budzi jednoznaczne skojarzenia z tzw. nożami bojowymi, które powinny być rozumiane raczej jako noże wojowników⁹⁶. Długość głowni noży ze skuwkami nie ma natomiast waloru wyróżnika terytorialnego (Ryc. 17).

DŁUGOŚĆ GŁOWNI A CHRONOLOGIA

Zestawienie długości głowni pokazuje, że zarówno formy długie, średnie jak i przeciętne spotykane były w różnych fazach, a ich rozmiar nie ma znaczenia chronologicznego.

i z grobu 85 z Oblina mierzą po 8 cm, zaś z grobu 292 z Oblina – 9,3 cm. Długość 10 cm mają głownie egzemplarzy z Brzykowa, grób 2, Goli, grób 7 i Stradowa, grób 18, zaś po 11 cm – z Nowego Miasta nad Pilicą, grób 23, z Oblina, groby 198 i 146 (11,5 cm), z Otłoczyna i z Pikul. Niewiele dłuższe są głownie noży z Kamieńczyka, grób 118 (ok. 11–12 cm), Ochocic, grób A64 (ok. 12 cm) i z Oblina, grób 240 (12,5 cm). Po 13 cm mierzyły głownie noży z Czarska, grób 185 i z Inowrocławia, grób 67, zaś noży z Gródek, grób IIa, Wesółek, grób 13, Domaradzic, grób 101 i Legionowa, obiekt 56 miały długość odpowiednio 13,8, 14, 14,5 i 14,7 cm. Najdłuższe głownie mają noże z Orenic, grób 67 (ok. 17 cm), Oblina, grób 71 (17 cm), Oblina, grób 128a (17,5 cm), Modły, grób 140 (17,6 cm), Siemieczowa, z grobu 67 (18 cm), Sławęć (ok. 19 cm), Leman, grób 36 (ok. 20 cm), Goli, grób 3 (22,3 cm) i z Siemianic (ok. 27 cm).

⁹⁵ Por. A. RUUSUVORI 2016, zwłaszcza 14–15. Na proporcje noża najlepszego do „bytowania na łonie przyrody” (ang. *bushcraft*), a więc strugania drewna, cięcia materiałów organicznych (kory, skóry, rzemieni, sznurów itd.), skórowania zwierzyny, doraźnego przygotowywania posiłków itp., wskazywał niekwestionowany autorytet i kanadyjski instruktor w zakresie *sztuki przetrwania*, Mors Kochansky. Uznał, że najlepiej sprawdza się nóż, którego głownia i rękojeść mają odpowiednio szerokość dłoni (por. <https://www.youtube.com/watch?v=Lll-4jDAVzA> [od 33 sek.] oraz <https://www.youtube.com/watch?v=MzGbwT4qVw0> [od 2 min. 21 sek.]; dostęp 6.01.2021). Można z dużym prawdopodobieństwem domniemywać, że codzienne życie ludności kultury przeworskiej, obfitowało w czynności właściwe dla „bytowania na łonie przyrody”, niekiedy graniczące ze „sztuką przetrwania”.

⁹⁶ Zagadnienie tzw. noży bojowych było już wielokrotnie poruszane w literaturze przedmiotu (por. E. KASZEWSKA 1962, 32; Z. WOŹNIAK 1974, 95; K. GODŁOWSKI 1977, 93; T. WESKI 1982, 37; J. ILKJÆR 1993, 122, 261; W. NOWAKOWSKI 1994, 386; T. BOCHNAK 2003; A. BITNER-WRÓBLEWSKA 2007, 80; B. KONTNY 2019, 128). Dyskusja ta nie przyniosła żadnych przekonujących wniosków i nie udało się ustalić konkretnych form, które odpowiadałyby takiej kategorii. Wydaje się, że dla *Barbaricum* o nożach bojowych można mówić jedynie w kontekście ich występowania z wyposażeniem wojownika (por. J. ILKJÆR 2007, 60), a i to z odpowiednim zastrzeżeniem, uwzględniającym okoliczności praktyki związane ze składaniem ofiar i darów grobowych (por. T. BOCHNAK 2003, 10–11).

Niemniej spośród czterech najstarszych badanych noży, trzy to formy długie⁹⁷ (Tab. 1).

POCHODZENIE I ZANIK NOŻY ZE SKUWKAMI

W wypadku okuć rękojeści, a w szczególności noży o długiej głowni, jak tych z grobu 3 z Goli, z grobu 3 z Siemianic, ze Sławęcic oraz z grobu 128a z Oblina, narzucają się skojarzenia z okuciami rękojeści dużych noży bojowych o zakrzywionych głowniach znanych z południowych Bałkanów z okresu lateńskiego, gdzie stosowano zarówno pierścienie jak i całe rozbudowane obejmy blaszane⁹⁸. Są to jednak paralele odległe i niezbyt trafne. Jak wykazałem w odniesieniu do noży z dorzecza Wisły i Odry, w skuwki zaopatrywano zarówno formy bardzo duże, jak i dość małe. Oczywistym jest, że wiele rozwiązań technologicznych w zakresie wytwórczości przedmiotów żelaznych ludność kultury przeworskiej na wczesnym jej etapie zapożyczyła ze środowiska celtyckiego⁹⁹.

Bonifacy Zielonka w 1970 roku, przy opisie luźnego znaleziska noża ze skuwką z Otłoczyna, użył nader krótkiego i dość enigmatycznego określenia: *noż z rękojeścią typu celtyckiego*¹⁰⁰, co zapewne miało podkreślić nietypową dla noży przeworskich konstrukcję, którą skojarzył on ze znaleziskami z kręgu lateńskiego.

Z grobu 363 z Kamieńczyka pochodzi nóż z pseudo-skuwką, który znajduje analogię konstrukcyjną w datowanym na I. połowę I wieku przed Chr. nożu znalezionym we francuskim Orleanie na *Îlot de la Charpenterie*¹⁰¹. Ten drugi ma żelazną głownię i trzpień osadzony w rękojeści ze stopu miedzi, której częścią jest *broda* z tego samego materiału. Pełniła ona rolę gardy zabezpieczającej przed zsunieniem się dłoni na ostrze. Rękojeści takie spotykane są też współcześnie, zwykle w dużych nożach kuchennych. W wypadku zabytków z Orleanu i Kamieńczyka uderzająca jest zbieżność kształtu głowni, obecność brody, a nawet kąt uniesienia rękojeści względem linii ostrza i grzbietu (Ryc. 18). Podobne rozwiązania stosowane były później w środowisku rzymskim¹⁰².

⁹⁷ Na fazę A₂ datowane są noże z Siemianic (27 cm), Kotowic, grób 15 (21,5 cm), Sławęcic (19 cm) i Oblina, grób 128a (17,5 cm).

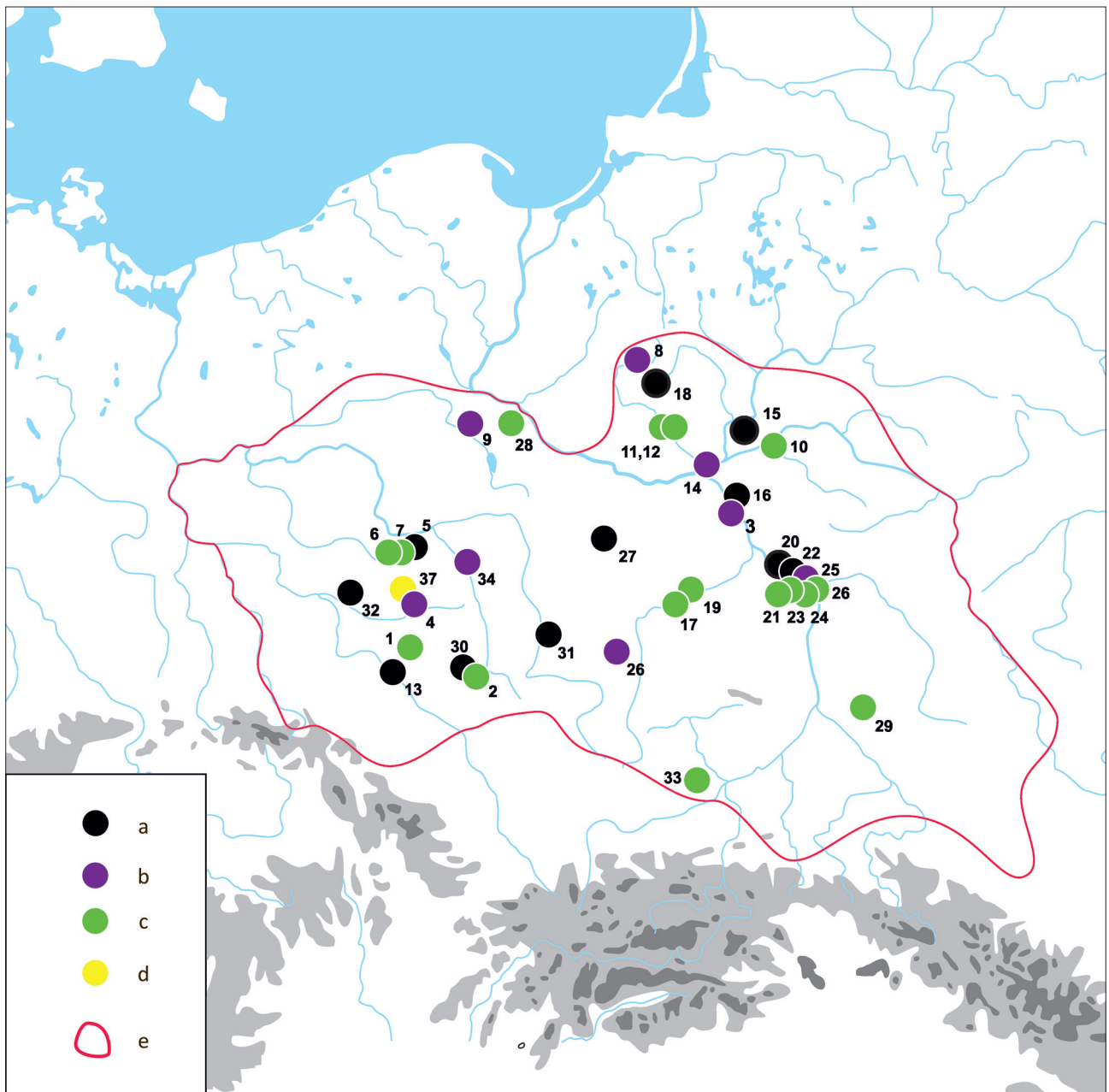
⁹⁸ Por. V. SIRBU 2006, ryc. 16:2.

⁹⁹ Por. T. DĄBROWSKA 1988, 130–131; J. RODZIŃSKA-NOWAK 2012, 83–84; A. MACIAŁOWICZ 2017, 61.

¹⁰⁰ B. ZIELONKA 1970, 192.

¹⁰¹ https://www.images-archeologie.fr/Accueil/Recherche/p-3-lg0-notice-IMAGE-Couteau-1ere-moitie-du-1er-siecle-avant-notre-ere-longueur-16-8-cm-provenant-du-site-de-l-Îlot-de-la-Charpenterie-a-Orleans-Loiret--La-lame-est-_c45bcc448735c4526d2b1d-5c729037b8-36040141.htm?notice_id=11087&page=1&pagination_bloc=25&txt=1er+siecle+acant+jc&submit=Ok; dostęp 8.02.2021.

¹⁰² Por. H.T. DOLENZ 1992, 126–127, 94 ryc. V, tabl. 8:53:54.



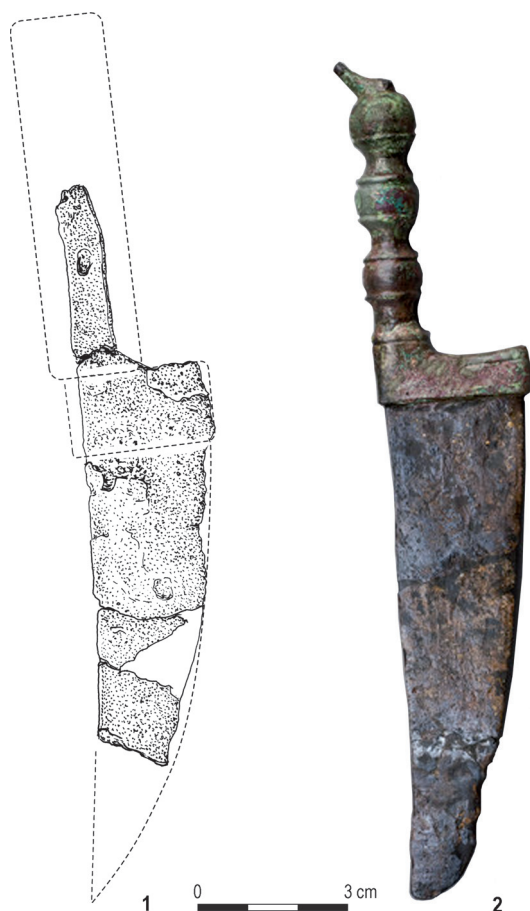
Ryc. 17. Rozmieszczenie noży ze skuwkami z uwzględnieniem długości głowni: 17–27 cm (a), 12–15 cm (b), 8–11 cm (c), 5 cm (d), na tle zasięgu kultury przeworskiej w młodszym okresie przedrzymskim (e). Oprac. graficzne: T. Rakowski

Fig. 17. Distribution of knives with ferrules according to blade lengths: 17–27 cm (a), 12–15 cm (b), 8–11 cm (c), 5 cm (d), against the range of Przeworsk Culture in the Late Pre-Roman Period (e). Graphics: T. Rakowski

Inspiracji lateńskich nie można wykluczyć również dla przeworskich noży ze skuwkami. Niemniej nie jest łatwo o bezpośrednie analogie z obszaru Celtyki i nie można dowieść pochodzenia skuwek rękojeści z kultury lateńskiej. W wypadku omawianych rozwiązań konstrukcyjnych można mówić chyba jedynie o pewnych potencjalnych inspiracjach celtyckich. Z Pattenbrunn w Dolnej Austrii, z datowanego na fazę LT B_{2a} grobu 520, znany jest nóż o głowni długości ok. 7 cm, ze skuwką otwartą od dołu, mocowaną nitem przechodzącym, jak się wydaje,

poniżej nasady trzpienia rękojeści. Kolejny nit mocował rękojeść niecałe dwa centymetry dalej, na trzpieniu, ale już poza skuwką¹⁰³. Jest to konstrukcja analogiczna do opisywanych znalezisk przeworskich (Ryc. 19:1). Z grobu 48 z tej samej nekropolii pochodzi składany nóż z kościanymi okładzinami rękojeści i metalowym, najpewniej

¹⁰³ Za pomoc w uściśleniu datowania tego znaleziska dziękuję Panu dr. Andrzejowi Maciałowiczowi z Wydziału Archeologii Uniwersytetu Warszawskiego.



Ryc. 18. Żelazny nóż z Kamieńczyka, grób 363 z taśmowatą obejmą przy rękojeści i rekonstruowanym zarysem pierwotnym głowni i rękojeści (1) oraz żelazny nóż z rękojeścią ze stopu miedzi z Îlot de la Charpenterie w Orléans (F) (2). Wg: Zob. przyp. 101 (2). Rys.: T. Rakowski (1; wg T. DĄBROWSKA 1997)

Fig. 18. Iron knife from Kamieńczyk, grave 363 with a strap-like hilt at the handle and a reconstructed outline of the original blade and handle (1), and an iron knife with a copper alloy handle from Îlot de la Charpenterie in Orléans (F) (2). After: See note 101 (2). Drawing: T. Rakowski (1; based on T. DĄBROWSKA 1997)

żelaznym okuciem w miejscu mocowania głowni¹⁰⁴. Tego typu rozwiązania mogły być kolejną inspiracją do okucia przednich partii rękojeści¹⁰⁵ (Ryc. 19:2).

Dodatkową przesłanką może być drewniana rękojeść noża pochodząca z kolekcji chicagowskiego Muzeum

¹⁰⁴ P.C. RAMSL 2002, 31, tabl. 36:16.

¹⁰⁵ PETER C. RAMSL (2002, 84, ryc. 86) skłaniał się, by wspomniany wyżej egzemplarz z grobu 520 zaliczyć do noży składanych (niem. *Klappmesser*), zestawiając go ze znaleziskiem z grobu 48. Przeciwno tej interpretacji świadczy rozmieszczenie nitów noża z grobu 520. O ile nóż z grobu 48 ma jeden nit pełniący rolę osi składanej głowni, to w wypadku noża z grobu 520 zachowane są dwa nity. Pierwszy nit, znajdujący się bliżej głowni, położony poza poziomą osią noża, być może w ogóle nie przechodzący przez głownię, nie mógł pełnić osi jej składania. Jednocześnie nie mógł pełnić tej funkcji nit drugi, położony bliżej centralnej linii rękojeści, bowiem nit pierwszy, przechodzący przez skuwkę, blokowałby ewentualne składanie głowni.

Historii Naturalnej. Zabytek ten, najpewniej pochodzący z eponimicznego stanowiska w La Tène¹⁰⁶, w miejscu osadzenia trzpienia rękojeści ma wyraźne przewężenie będące śladem brakującej skuwki¹⁰⁷. Rękojeść jest spękana i wtórnie sklejona, co zdaje się sugerować, że ten metalowy element mógł ulec zniszczeniu (Ryc. 19:3).

Warto zwrócić uwagę, że z wyjątkiem egzemplarza ze Stradowa żadnego z najstarszych przeworskich noży ze skuwkami nie znaleziono w sąsiedztwie stref zwartego osadnictwa celtyckiego na północ od Karpat (por. Ryc. 14). Taśmowate okucia wzmacniające rękojeści dużych noży w rodzaju kordów znane są natomiast już z kultury pomorskiej¹⁰⁸, gdzie jednak datuje się je na czas znacznie wyprzedzający pojawienie się kultury przeworskiej, tj. na schyłek okresu halszackiego i początki okresu lateńskiego¹⁰⁹.

Pewne rozwiązania techniczne mogą pojawiać się ewolucyjnie, a nie w wyniku naśladowania starszych wzorów. Dla przykładu wskazać można współczesne skandynawskie noże ze skuwkami o tradycyjnym rodowodzie, co do których nie można przecież doszukiwać się antycznych tradycji (Ryc. 20:1–3). Niezależnie od źródła samej idei, noże omawianej kategorii uznać należy za formy charakterystyczne dla kultury przeworskiej młodszego okresu przedrzymskiego i samego początku okresu wpływów rzymskich i przyjąć, że były wytwarzane w miejscowych, zapewne wyspecjalizowanych warsztatach, o czym niżej.

W odniesieniu do jednego egzemplarza z grobu 17 z Goli należy jednak poczynić pewne zastrzeżenia, dotyczące jego możliwego pochodzenia. Ma pewne cechy, które nie są typowe dla pozostałych noży omawianej grupy. Skuwka jest w przekroju heksagonalna a trzpień rękojeści relatywnie długi i tępo zakończony. Taki profil skuwki zarejestrowałem tylko w tym jednym wypadku. Także trzpień nie przypomina znanych mi przeworskich odpowiedników z fazy B₁. Kształt jego zbliżony jest natomiast do wspomnianego egzemplarza z czeskich Radovesic (Ryc. 13:2). Nie można wykluczyć, że nóż z Goli jest importem spoza terenu kultury przeworskiej.

PODSUMOWANIE

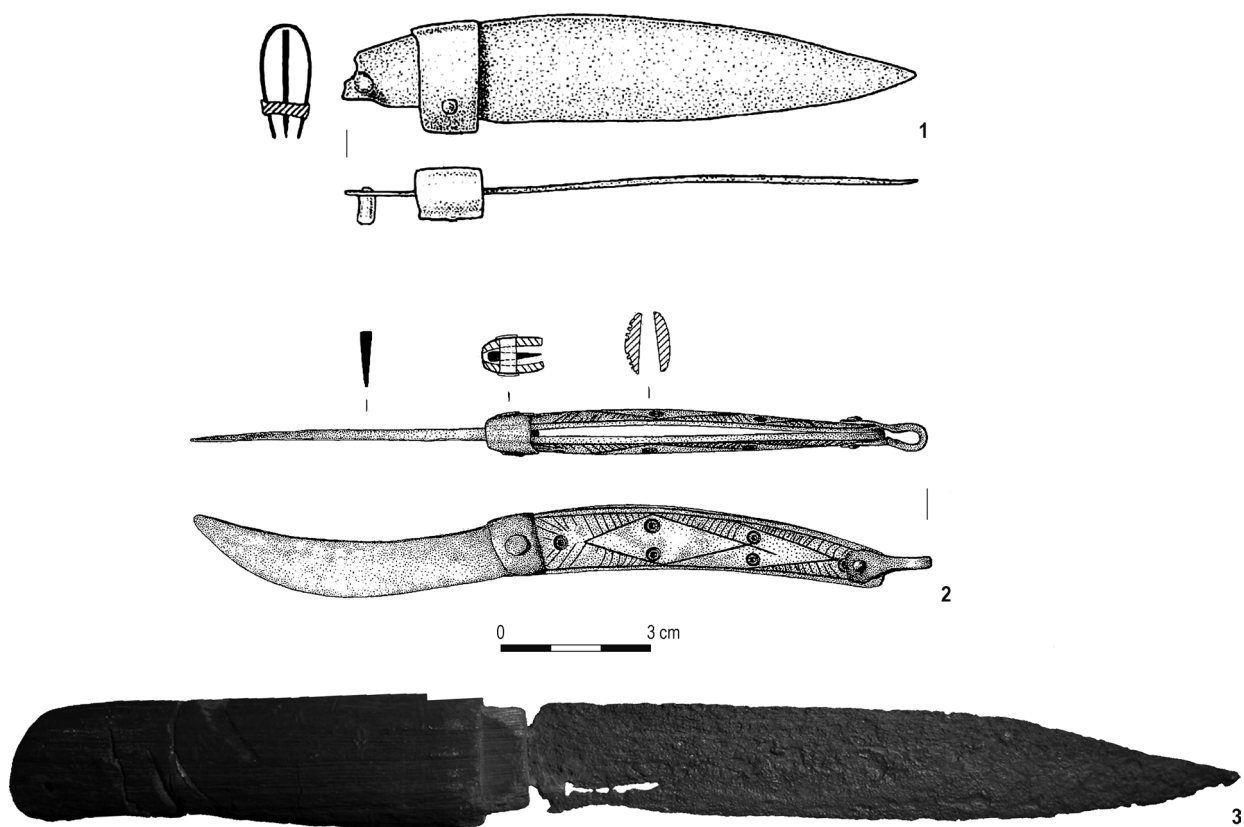
Noże ze skuwkami z młodszego okresu przedrzymskiego i początku okresu wpływów rzymskich, co do których zaproponowałem tu nazwę *typ Oblin*, datowane są od fazy

¹⁰⁶ R.H. KUBICEK 2008, 184, ryc. 49.

¹⁰⁷ Dodatkowy „schodek” widoczny na grzbiecie rękojeści za przewężeniem dla skuwki jest śladem po narożniku metryczki umieszczonej na pierwotnej fotografii, zamieszczonej w publikacji źródłowej.

¹⁰⁸ Por. J. FOGEL 1979, 93–94, ryc. 4:1.3; M.D. i R. WOŁĄGIEWICZOWIE 1963, ryc. 2.

¹⁰⁹ M. GRYGIEL, M. ORZECHOWSKI 2015, 173–175, tabl. 1:2, 6:1–4.



Ryc. 19. Przykłady noży z metalowymi okuciami z terenu kultury lateńskiej. 1 – Pattenbrunn (A), grób 520; 2 – Pattenbrunn (A), grób 48; 3 – La Tène (CH) (zbiory Field Museum of Natural History, Chicago, USA).

Wg: P.C. RAMSL 2002 (1, 2), R.H. KUBICEK 2008 (3)

Fig. 19. Examples of knives with metal fittings from the La Tène Culture area. 1 – Pattenbrunn (A), grave 520; 2 – Pattenbrunn (A), grave 48; 3 – La Tène (CH) (collection of the Field Museum of Natural History, Chicago, USA).

After: P.C. RAMSL 2002 (1, 2), R.H. KUBICEK 2008 (3)

A₂ do początku fazy B₁. Największa ich liczba pochodzi z fazy A₃ oraz przełomu faz A₃ i B₁, a więc drugiej połowie I wieku po Chr., po sam początek I wieku po Chr. Częściej spotykane są w grobach mężczyzn, być może z powodu specyfiki wykonywanych przez nich prac lub jako element wyposażenia wojownika.

Większość noży ze skuwkami prawdopodobnie była tzw. nożami osobistymi, noszonymi na co dzień (ang. *belt knife*) lub/i nożami uniwersalnymi. Wskazuje na to duża liczba egzemplarzy o długości głowni najczęściej mieszczącej się w przedziale od ośmiu do kilkunastu centymetrów. Wzmacniające elementy w postaci skuwek oraz nitów dodatkowo mocujących rękojeść przemawiają za uniwersalnością zastosowań i odpornością na możliwie duże spektrum obciążeń, takich jak naprężenia pionowe i boczne czy wyrwanie trzpienia z rękojeści. Wrzecionowaty lub rozszerzający się kształt rękojeści mógł mieć znaczenie ergonomiczne.

Jak wykazano, omawiane noże miały złożoną budowę, część z nich być może należała do kategorii wyrobów ekskluzywnych, co dotyczy zwłaszcza egzemplarzy

ze skuwkami mocowanymi na nity oraz tych z poprzecznymi nitami przechodzącymi przez trzpień. Brakuje co prawda metaloznawczych badań głowni, ale konstrukcje rękojeści wskazują na pochodzenie z warsztatów o dużym zaawansowaniu technologicznym i wysokich umiejętnościach wytwórców. Do ich powstania nie wystarczyło wykucie, zahartowanie i obróbka głowni oraz osadzenie jej w rękojeści. Wymiary rękojeści musiały być precyzyjnie zaplanowane. Wykonanie owalnej bądź migdałowatej skuwki z równego pasa cienkiej blachy i spasowanie jej z rękojeścią wymagało precyzji. Nie mniejsze zdolności konieczne były dla sporządzenia nitów odpowiedniej długości i ich spasowanie ze skuwką i rękojeścią. Te pierwsze nigdy nie wystają poza powierzchnię skuwki, czasem po zamontowaniu musiały być dokładnie spiłowywane, bowiem bywają wręcz niewidoczne na jej powierzchni. W wypadku tych drugich jeszcze w trakcie wykuwania głowni musiano wykonać otwór w trzpieniu rękojeści, następnie tak odmierzyć jego położenie, by w trakcie montażu noża, już po osadzeniu trzpienia w rękojeści, możliwym było punktowe nawiercenie otworu



Ryc. 20. Przykłady tradycyjnych noży ze skuwkami z Finlandii (1) i Szwecji (2, 3).

1 – Marttiini Arctic Carving Knife, 2 – Mora Classic 1/0, 3 – Mora Classic 2.

Fot.: T. Rakowski

Fig. 20. Examples of traditional Finnish (1) and Swedish (2, 3) knives. 1 – Marttiini Arctic Carving Knife, 2 – Mora Classic 1/0, 3 – Mora Classic 2.

Photo: T. Rakowski

z nitom w jej powierzchni tak, by trafić precyzyjnie w otwór w trzpieniu. W niektórych nożach, np. z grobu 36 z Leman i z grobu 185 z Czerska, początkowy, stykający się z głownią odcinek trzpienia ma formę „schodkową”, co wzmacnia tę newralgiczną część noża, gdzie zbiegają się obciążenia z głowni i rękojeści. Wskazuje to na dobrą znajomość zagadnienia, planowanie i warsztatową tradycję zastosowaną w konkretnym celu.

Wszystkie te detale zdają się przemawiać za istnieniem we wczesnych fazach kultury przeworskiej specjalistycznych warsztatów nożowniczych, choć wytwarzanie noży było zapewne jedną ze standardowych umiejętności kowalskich. Niemniej musiały istnieć warsztaty, w których do produkcji noży przykładano szczególną uwagę, ale też istnieć rynek i sieć połączeń handlowych, w ramach których opłacało się wytwarzać i sprzedawać kategorię noży relatywnie droższych niż pewne podstawowe formy, składające się jedynie z głowni osadzonej w prostej, drewnianej rękojeści.

Upadek tych wyspecjalizowanych warsztatów nożowniczych przypada na czasy około przełomu er. Zbiega się w czasie z zanikiem w regionie podkrakowskim warsztatów wytwarzających ceramikę toczoną na kole, które to zjawisko T. Bochnak wiązał z upadkiem świata tzw. kręgu celtyckiego – załamaniem rynków i szlaków komunikacyjnych. Skutkiem tego miałyby być brak warunków

dla funkcjonowania warsztatów o wąskiej specjalizacji¹¹⁰. Być może zaprzestanie wytwarzania tych stosunkowo skomplikowanych – i zapewne relatywnie droższych – noży jest kolejnym przejawem ówczesnej destabilizacji ekonomicznej w obrębie całej kultury przeworskiej.

POSTULATY BADAWCZE

Podczas zbierania informacji o nożach ze skuwkami w wielu wypadkach szczególnie dotkliwy był dla mnie brak precyzyjnych ilustracji i opisów poszczególnych zabytków (uwaga ta dotyczy również noży innych rodzajów). Pozwolę sobie na kilka uwag odnośnie do sposobu publikowania noży, które – jak mi się wydaje – mogą być pomocne we właściwym opracowywaniu tej kategorii zabytków.

Przede wszystkim, noże należy rysować w kilku rzutach. Rzut od strony grzbietu pozwala zauważyć jego grubość i sposób zwężania się, a dla omawianego typu *Oblin* – ukazuje profilowanie skuwki, zaś w wypadku noży rytualnie zgiętych umożliwia zaobserwowanie stopnia odkształcenia, którego nie widać w rzucie bocznym. Wykonywanie jak największej liczby przekrojów pozwala

¹¹⁰ T. BOCHNAK 2013, 90–92.

właściwie ocenić detale, np. kształt skuwek, rodzaj szlifów głowni, sposób kształtowania trzpieni, co może być pomocne w identyfikacji technik warsztatowych. W odniesieniu do noży ze skuwkami, gdzie okucie jest luźne i nieprzykorodowane do głowni i/lub trzpienia, należy rozważyć rysowanie go na trzpieniu z pewnym przesunięciem ku tyłowi, tak by uwidocznili sposób wydzielenia trzpienia, czyli barki (por. Ryc. 6:3 i 7:4a.b), lub nawet osobno (por. Ryc. 6:2, 9:3, 13:1, 14:4).

Utrwalony sposób rysowania pewnych kategorii za- bytków pozwala na łatwe porównywanie poszczególnych egzemplarzy. Przykładem najlepszym może być tradycyjne przedstawianie zapinek, z pewnością przyjęte pod wpływem nieocenionych tablic Oscara Almgrena¹¹¹, mimo, że znaleziska *in situ* mogą wskazywać, że noszono je w innym ułożeniu.

Wydaje się, że w wypadku noży korzystnym byłoby przyjęcie pewnego stopnia standaryzacji ich przedstawień. Proponuję rysowanie noży poziomo ze szczytem zwróconym w stronę lewą z dodatkowymi rzutami, zwłaszcza gdy jest to podyktowane specyfiką danego egzemplarza, taką jak np. obecność zdobienia. Takie ułożenie w publikacjach spotykane jest zresztą najczęściej, co może odpowiadać intuicyjnemu ułożeniu tego typu przedmiotów podczas ich oglądania.

Za najlepszą skalę ilustrowania noży uznają 2:3 wielkości oryginalnej. Odzwierciedlenie 1:1 zwykle nie jest możliwe z powodów technicznych, natomiast skala większa, poniżej 2:3 (np. 1:2 czy 1:3) niejednokrotnie nie pozwala zauważyć istotnych detali. W sposobie przedstawiania rekonstrukcji można przyjąć skalę inną, bowiem w tym wypadku grafika ma spełniać wyłącznie rolę pomocniczą.

KATALOG

NOŻE Z PSEUDOSKUWKAMI (WYMIENIONE W TEKŚCIE)

I. Dobrzankowo, pow. przasnyski

Grób 6

Złamany, mocno skorodowany nóż, o grzbiecie lekko wklęsłym w partii przedniej i lekko wygiętym ku górze w partii tylnej. Długość pierwotna noża 18,6 cm; długość pierwotna głowni ok. 15,4 cm, długość trzpienia 3,2 cm. najw. szer. głowni przy nasadzie trzpienia 2,7 cm. W miejscu przejścia głowni w trzpień żelazna pseudoskuwka; na trzpieniu, w odległości 1,7 cm od skuwki, otwór z tkwiącym poprzecznie nitem do rękojeści. Pseudoskuwka wykonana z drutu o szer. i grub. 2,5 mm, otwarta od dołu; wys. 2,1 cm, szer. 0,8 cm (Ryc. 4:4).

Datowanie: faza A₂

Płeć: męczyzna (wyposażenie)¹¹²

Literatura: J. OKULICZ 1971, 134, ryc. 13:j (zbiory PMA, inw. IV/2924).

II. Kamieńczyk, pow. wyszkowski

Grób 363

Mocno skorodowany nóż o grzbiecie lekko wygiętym ku górze i trzpieniu ostro wydzielonym od strony ostrza; część szczytowa odłamana, ostrze skorodowane. Na początkowym odcinku głowni pozostałości ściśle przylegającej do niej pseudoskuwki. Zach. długość noża 11,7 cm; pierwotna długość głowni ok. 10–12 cm, długość trzpienia 4 cm, najw. grub. głowni ok. 0,5 cm; długość pseudoskuwki ok. 1,7 cm, najw. szer. pseudoskuwki prawdopodobnie ok. 1,1–1,2 cm (Ryc. 4:1a.b).

Datowanie: faza A₂

Płeć: męczyzna, 20–25 lat (wyposażenie/analiza antropologiczna)

Literatura: T. DĄBROWSKA 1997, 72, tabl. CLXVII/363:9 (zbiory PMA, inw. IV/7368).

III. Warszawa-Wilanów

Grób 53a

Nóż o wysklepionym, łukowatym grzbiecie, skorodowanym ostrzu i szerokim, nieznacznie wydzielonym trzpieniu. Barki wydzielone minimalnie, mniej niż 1 mm od strony grzbietu i ok. 3 mm od strony ostrza. W szerokim trzpieniu pierwotnie trzy otwory, obecnie czytelne dwa; pierwotnie w dwóch pierwszych tkwiły nity o kwadratowych główkach (w drugim otworze zachowany nit o długość 1,1 cm). U nasady trzpienia, na lewej stronie, czytelna lepiej zachowana powierzchnia pierwotnie osłaniana przez pseudoskuwkę (niezachowaną) ściśle przylegająca do trzpienia; sąsiednie obszary głowni i trzpienia skorodowane na powierzchni. Zach. długość noża 22,5 cm; zach. długość ostrza 16,6 cm; szer. pseudoskuwki ok. 1–1,2 cm (Ryc. 4:3).

Datowanie: faza A₂

Płeć: nieznana

Literatura: J. MARCINIAK 1956, 58, tabl. XLVI:9.

IV. Warszawa-Wilanów

Grób 88

Zgięty, częściowo skorodowany nóż o grzbiecie lekko łukowatym w partii bliższej rękojeści i prostym w części środkowej i szczytowej. Trzpień o kształcie zbliżonym do trójkątnego, wydzielony obustronnie. U nasady trzpienia pseudoskuwka bez światła wewnętrznego, przylegająca ściśle do boków trzpienia i nieznacznie odstająca od grzbietu trzpienia (na ok. 0,2 cm), wykonana z taśmy o szerokości 0,5 cm. Przekrój skuwki migdałowaty; brzegi taśmy złączone od dolnej strony rękojeści pod kątem ostrym. W tylnej części trzpienia dwa otwory; w pierwszym zachowany nit do rękojeści. Długość noża ok. 17 cm; długość głowni ok. 13 cm; długość nitu w trzpieniu ok. 1 cm (Ryc. 4:2).

¹¹¹ O. ALMGREN 1923, tabl. I–IX.

¹¹² Płeć zmarłego/zmarłej podaję na podstawie wyposażenia (dopisek) i/lub analizy antropologicznej (dopisek), ewentualny wiek – na podstawie oznaczenia antropologicznego.

Datowanie: faza A₂

Płeć: mężczyzna (wyposażenie)

Literatura: J. MARCINIAK 1956, 96, tabl. LXXX/88:5.

NOŻE ZE SKUWKAMI Z TERENU KULTURY PRZEWORSKIEJ

1. Brzyków, pow. trzebnicki (dawn. *Brietzen, Kr. Trebnitz*)

Grób 2

Nóż o lekko łukowatym grzbiecie, z odłamanym szczytem. Trzpień wydzielony obustronnie, schodkowo. Na trzpieniu fragmenty czworobocznej (?) skuwki z *brązu*. Pierwotna dług. noża ok. 16,6 cm; pierwotna dług. głowni ok. 10 cm, szer. głowni 2,1 cm, dług. trzpienia ok. 3,3 cm; dług. skuwki ok. 1,3 cm, szer. skuwki ok. 0,9 cm, wys. skuwki ok. 1,5 cm (Ryc. 7:2).

Datowanie: faza A₃

Płeć: Mężczyzna (wyposażenie)

Literatura: CH. PESCHECK 1939, 170, ryc. 76:6.

2. Ciecierzyn, pow. kluczborski

Grób 130

Nóż o łukowatym grzbiecie z odłamanym szczytem. Trzpień wydzielony jednostronnie, od strony ostrza. Na trzpieniu zachowana skuwka. Zach. dług. noża 11,5 cm; pierwotna dług. głowni ok. 8 cm, najw. szer. głowni 1,5 cm, pierwotna dług. trzpienia ok. 3,5 cm; dług. skuwki ok. 1 cm, szer. skuwki ok. 0,9 cm, wys. skuwki ok. 1 cm (Ryc. 11:3).

Datowanie: faza A₃/B₁-B_{1a}

Płeć: nieznaną

Literatura: G. MARTYNIAK, R. PASTWIŃSKI, S. PAZDA 1997, 30, tabl. CXXVII:9.

3. Czernik, pow. kalwaryjski

Grób 185

Nóż o łukowatym grzbiecie z odłamanym szczytem, skorodowany. Trzpień wydzielony obustronnie, silniej od strony ostrza. Na trzpieniu zachowana skuwka o migdałowatym przekroju. Zach. dług. noża 16,2 cm; pierwotna dług. głowni ok. 13 cm, najw. szer. głowni 2,2 cm, pierwotna dług. trzpienia 3,4 cm; dług. skuwki 1,2 cm, szer. skuwki ok. 0,9 cm, wys. skuwki ok. 2 cm, światło skuwki 1,6×0,7 cm (Ryc. 7:5).

Datowanie: faza A₃

Płeć: mężczyzna, wczesny *maturus* (wyposażenie/analiza antropologiczna)

Źródło: zbiory PMA, IV/10457. Niepubl. materiały z badań K. Watemborskiej-Rakowskiej z Działu Epoki Żelaza PMA.

4. Domaradzice, pow. rawicki

Grób 101

Nóż z prostym, lekko łukowatym grzbietem. Trzpień wydzielony obustronnie, łukowato, silniej od strony ostrza. Skuwka zachowana osobno. Dług. noża 19 cm; dług. głowni 14,5 cm, najw. szer. głowni 2,1 cm, dług. trzpienia 4,3 cm; dług. skuwki ok. 1,6 cm, wys. skuwki 2,8 cm (Ryc. 12:4).

Datowanie: wczesny o. wpływów rzymskich

Płeć: kobieta (wyposażenie)

Literatura: B. KOSTRZEWSKI 1954, 212, ryc. 104:8.

5. Gola, pow. jarociński

Grób 3

Duży nóż o lekko łukowatym grzbiecie. Trzpień wydzielony schodkowo obustronnie. Na trzpieniu zachowana skuwka. Dług. noża 28,5 cm; dług. głowni 22,3 cm, najw. szer. głowni 2,6 cm; dług. skuwki 2,4 cm, wys. skuwki 2,7 cm, szer. skuwki ok. 2 cm (Ryc. 10:1).

Datowanie: faza A₃/B₁-B_{1a}

Płeć: mężczyzna (wyposażenie), dorosły (analiza antropologiczna)

Literatura: M. GRYGIEL, R. GRYGIEL, W. STASIAK 2019, 150–158, 325, ryc. 108:19, 206.

6. Gola, pow. jarociński

Grób 7

Nóż z ułamanym szczytem, linia grzbietu wygięta, szczyt skierowany ku górze. Trzpień wydzielony jednostronnie, łukowato, od strony ostrza. Na trzpieniu zachowana skuwka. Pierwotna dług. głowni ok. 10 cm, najw. szer. głowni 1,3 cm; dług. skuwki 1,3 cm, wys. skuwki 1,8 cm (Ryc. 11:5).

Datowanie: faza B₁

Płeć: kobieta (wyposażenie), *maturus* (analiza antropologiczna)

Literatura: M. GRYGIEL, R. GRYGIEL, W. STASIAK 2019, 172, 310–311, ryc. 118:15.

7. Gola, pow. jarociński

Grób 17

Nóż o łukowatym grzbiecie i odłamanym szczycie. Trzpień sztabkowy, w partii środkowej otwór z nitom o dług. 2,2 cm. Na trzpieniu skuwka o rombówatym przekroju, zdobiona przy jednej z krawędzi dwiema dookólnymi bruzdami. Zach. dług. noża 18,8 cm; dług. głowni 10,6 cm, najw. szer. głowni 2,4 cm, dług. trzpienia 8,2 cm; dług. skuwki 2,3 cm, wys. skuwki 2,2 cm, szer. skuwki 1,4 cm, światło skuwki 2,3×1 cm (Ryc. 11:6).

Datowanie: faza B₁

Płeć: kobieta (wyposażenie), dorosła (?) (analiza antropologiczna)

Literatura: M. GRYGIEL, R. GRYGIEL, W. STASIAK 2019, 219, ryc. 141:24.

8. Gródki, pow. działdowski, stan. 3 (*Łysa Góra*)

Grób IIA

Nóż o niemal prostym, lekko łukowatym grzbiecie. Trzpień wydzielony obustronnie, nieznacznie od strony grzbietu i silnie od strony ostrza. Na trzpieniu zachowana skuwka. Dług. noża 19,2 cm; dług. głowni 13,8 cm, najw. szer. głowni 2,1 cm; dług. skuwki 1,4 cm, wys. skuwki 2,3 cm (Ryc. 7:3).

Datowanie: faza A₃

Płeć: mężczyzna (wyposażenie)

Literatura: J. OKULICZ 1983, 88, ryc. 10:h.

9. Inowrocław, pow. *loco*, stan. 58

Grób 67

Nóż o prostym, opadającym grzbiecie, łukowatym przy szczycie. Szeroki trzpień wydzielony łukowato obustronnie. Na trzpieniu zachowany fragment skuwki z pozostałością drewna z rękojeści. Dług. noża 20 cm; dług. głowni 13 cm, najw. szer. głowni

2,8 cm; dług. skuwki ok. 2 cm, wys. skuwki ok. 3 cm (Ryc. 11:1).

Datowanie: faza A₃/B₁

Płeć: męzczyzna (wyposażenie)

Literatura: A. COFTA-BRONIEWSKA, J. BEDNARCZYK 1998, 58, ryc. 30:5.

10. Kamieńczyk, pow. wyszkowski

Grób 118

Nóż o prostym, lekko opadającym grzbiecie; partia szczytowa zupełnie skorodowana, tak jak większa część ostrza. Trzpień wyodrębniony od strony ostrza łukowato, na grzbiecie nieznacznie wydzielony ustęp, o który opierała się o skuwka. Skuwka nie rozszerzała się w stronę rękojeści. Zach. dług. noża 17,2 cm; pierwotna dług. głowni ok. 11–12 cm, najw. szer. głowni 2 cm, dług. trzpienia dł. 7 cm, najw. grub. grzbietu 0,3 cm, dług. skuwki 1,6 cm, wys. skuwki 2,1 cm, szer. skuwki 1 cm (Ryc. 7:4).

Datowanie: faza A₃

Płeć: kobieta, 35–45 lat (wyposażenie/analiza antropologiczna)

Literatura: T. DĄBROWSKA 1997, 33, tabl. LXII/118:3.

11. Kołoząb, pow. płoński

Grób 312

Nóż o prostym, opadającym grzbiecie, trzpień wydzielony nieznacznie od strony grzbietu i silnie, pod kątem zbliżonym do prostego, od strony ostrza. Dług. noża 14,5 cm; dług. głowni 10,5 cm; dług. skuwki 1,3 cm, wys. skuwki 2,3 cm, najw. szer. skuwki 1 cm, światło skuwki 0,6×2 cm (Ryc. 7:6).

Datowanie: faza A₃

Płeć: męzczyzna (wyposażenie)

Źródło: zbiory PMA, inw. IV/10313; por. J. ANDRZEJOWSKI 2006, 151, tabl. CIV/312:14.

12. Kołoząb, pow. płoński

Znal. luźne

Skorodowany nóż, pokryty częściowo patyną ogniową, z opadającym grzbieciem. Trzpień wydzielony nieznacznie od strony grzbietu i silnie, łukowato, od strony ostrza. Dług. noża 12 cm; dług. głowni ok. 8 cm, najw. grub. grzbietu 0,3 cm; dług. skuwki 1,1 cm, wys. skuwki 2,8 cm, najw. szer. skuwki 0,9 cm, światło skuwki 0,65×2,5 cm (Ryc. 13:1).

Źródło: zbiory PMA, inw. IV/10313; por. J. ANDRZEJOWSKI 2006, 210, tabl. CXLIX/LZ:8.

13. Kotowice, pow. trzebnicki (dawn. Kottwitz, Kr. Trebnitz)

Grób 15

Fragment dużego noża. Trzpień odłamany, sposób wydzielenia od głowni nieznan. Zachowane pozostałości skorodowanej skuwki. Dług. głowni 21,5 cm, najw. szer. głowni 3,4 cm (Ryc. 6:1).

Datowanie: przełom faz A₂ i A₃

Płeć: męzczyzna (wyposażenie)

Literatura: CH. PESCHECK 1939, 192, ryc. 109:4.

14. Legionowo, pow. loco (CSP)

Obiekt 56

Nóż z wąskim i krótkim trzonem wydzielonym od strony ostrza. Zachowana osobno (?) i fragmentarycznie (lub otwar-

ta?) skuwka o owalnym przekroju. Dług. noża 18 cm; dług. głowni 14,7 cm, najw. szer. głowni 2 cm; dług. skuwki 1,9 cm, zach. wys. skuwki 2,5 cm, szer. skuwki 1,25 cm, światło skuwki ok. 1,2 cm (Ryc. 6:2)¹¹³.

Datowanie: przełom faz A₂ i A₃

Płeć: kobieta (wyposażenie), późny *maturus* (analiza antropologiczna)

Literatura: W. ORLIŃSKI, M. WOŃSKA 2017, 261, 176 tab., tabl. 26:7.8.

15. Lemany, pow. pułtuski

Grób 36

Duży nóż o niemal prostym ostrzu i łukowato opadającym grzbiecie. Trzpień wydzielony obustronnie, od strony ostrza „schodkowato”. Na trzpieniu skuwka o przekroju owalnym, dalszej części trzpienia poprzeczny nit do mocowania rękojeści (dług. 1,8 cm), zamknięty dwiema kolistymi tarczkami. Dług. noża 28,5 cm; dług. głowni 20 cm; dług. skuwki 2,2 cm, wys. skuwki 3,3 cm, najw. szer. skuwki 1,3 cm (Ryc. 8:1).

Datowanie: faza A₃

Płeć: męzczyzna (wyposażenie)

Literatura: B. JANKOWSKA, A. NIEWĘGŁOWSKI, Z. SOCHACKI 1975, tabl. 6:c.

16. Czersk, pow. kalwaryjski

Grób 259

Duży nóż o łukowatym grzbiecie z odłamanym szczytem. Trzpień wydzielony łagodnie łukowato od strony grzbietu i ostro łukowato od strony ostrza. Skuwka o migdałowatym przekroju, z taśmą stykającą się od dołu, rozszerzająca się nieznacznie ku tyłowi, została znaleziona w jamie grobowej osobno. Dług. zach. noża 25,4 cm, pierwotna – ok. 26 cm; pierwotna dług. głowni ok. 19,5 cm, najw. szer. głowni 2,5 cm; dług. skuwki 1,4 cm, wys. skuwki 3 cm, szer. skuwki 1,3 cm (Ryc. 8:2).

Datowanie: faza A₃

Płeć: męzczyzna (wyposażenie)

Źródło: Niepubl. materiały z badań K. Watemborskiej-Rakowskiej z Działu Epoki Żelaza PMA; zbiory PMA, IV/10457.

17. Łęgonice Małe, pow. przysuski, stan. II

Grób 25

Nóż ze słabo i łukowato wyodrębnionym trzpieniem. Zach. dług. noża 14,1 cm; pierwotna dług. głowni ok. 10 cm; dług. skuwki 1,4 cm, wys. skuwki 2,7 cm, szer. skuwki 1,4 cm (Ryc. 12:1).

Datowanie: wczesny o. wpływ rzymskich

Płeć: nieznaną

Literatura: M. KORDOWSKA, K. KOWALSKA 2018, 23, 54, tabl. XIX/25:1.

18. Modła, pow. mławski

Grób 140

Nóż o lekko opadającym grzbiecie, delikatnie uniesionym

¹¹³ Z cmentarzyska w Legionowie pochodzą co najmniej cztery kolejne noże ze skuwkami, z fazy A₃, przełomu faz A₂/A₃ i fazy B₁, oraz jedna skuwka znaleziona bez noża, z fazy B₁ (por. przyp. 61).

w partii szczytowej. Trzpień wydzielony obustronnie, schodkowato od strony grzbietu i łukowato od strony ostrza. Na trzpieniu zachowana skuwka o owalnym przekroju. Długość noża 24,5 cm; długość główki 17,6 cm, najw. szer. główki 2,4 cm; długość skuwki 1,8 cm, wys. skuwki 2,5 cm, szer. skuwki 1,8 cm, światło skuwki ok. 2,2×1,4 cm (Ryc. 12:3).

Datowanie: faza B₁

Płeć: męczyzna (wyposażenie)

Literatura: J. ANDRZEJOWSKI 2009, 145, tabl. 3.66:1.

19. Nowe Miasto nad Pilicą, pow. grójecki

Grób 23

Mocno skorodowany nóż z łukowatym grzbietem. Trzpień wydzielony mocno, pod kątem prostym od strony ostrza i minimalnie od strony grzbietu, w miejscu gdzie główka opierała się o skuwkę. Na trzpieniu zdobiona skuwka o migdałowatym przekroju, otwarta (niedokuta) od spodu. Długość noża 14,3 cm; długość główki 11 cm, najw. szer. główki 2,1 cm; długość skuwki 1,7 cm, wys. skuwki 1,7 cm, szer. skuwki 0,9 cm (Ryc. 9:6).

Datowanie: faza A₃/B₁-B_{1a}

Płeć: nieznana

Literatura: T. LIANA 1975, 387, tabl. IX:12.

20. Oblin, pow. garwoliński

Grób 71

Nóż z odłamanym szczytem. Trzpień wydzielony łukowato od strony ostrza. W miejscu przejścia główki w trzpień zachowany fragment skuwki przymocowany do główki nitami. Zach. długość noża 17,2 cm; pierwotna długość główki ok. 17 cm; długość trzpienia ok. 4,5 cm; długość skuwki ok. 1,7 cm, wys. skuwki ok. 2,2 cm (Ryc. 9:1).

Datowanie: faza A₃

Płeć: kobieta (wyposażenie), *maturus* 35–40 lat (analiza antropologiczna)

Literatura: K. CZARNECKA 2007, 28, 129, tabl. LXXX/71:2.

21. Oblin, pow. garwoliński

Grób 85

Nóż o prostym, lekko opadającym grzbiecie. Trzpień wydzielony łukowato obustronnie, silniej od strony ostrza. Na trzpieniu skuwka o migdałowatym przekroju. Długość noża 11,5 cm; długość główki 8 cm, najw. szer. główki 1,6 cm; długość skuwki 0,8 cm, wys. skuwki 1,6 cm, szer. skuwki 1,2 cm, światło skuwki ok. 1,2×0,9 cm (Ryc. 12:2).

Datowanie: faza B₁

Płeć: męczyzna, *maturus* 30–40 lat (wyposażenie/analiza antropologiczna)

Literatura: K. CZARNECKA 2007, 30, 121, tabl. XCII/85:5.

22. Oblin, pow. garwoliński

Grób 128a

Nóż z łukowatym grzbietem, lekko wyprostowanym (?) przy szczytce. Trzpień wydzielony obustronnie, silniej od strony ostrza. Na trzpieniu skuwka o migdałowatym przekroju; taśma łączona w części dolnej. W dolnej partii skuwki poprzeczny nit przechodzący pod trzpieniem, na jednej z powierzchni słabo widoczny. Długość noża 24,5 cm; długość główki 17,5 cm, najw. szer.

główki ok. 2,7 cm; długość skuwki 1,7 cm, wys. skuwki 2,6 cm, szer. skuwki 1 cm, światło skuwki ok. 2,2×0,6 cm (Ryc. 5:4).

Datowanie: faza A₂

Płeć: męczyzna (wyposażenie), *adultus* (analiza antropologiczna)

Literatura: K. CZARNECKA 2007, 38, tabl. CXXIV/128a:6.

23. Oblin, pow. garwoliński

Grób 146

Nóż o łukowatym grzbiecie, lekko wyprostowanym przy szczytce. Trzpień szeroki, wydzielony łukowato obustronnie, silniej od strony ostrza, ze skorodowaną częścią końcową. W jego centralnej partii otwór z tkwiącym nitami do mocowania rękojeści (długość nitu 1,1 cm). Na trzpieniu odkształcona skuwka, pierwotnie najpewniej o przekroju trójkątnym. Długość noża 16,5 cm; długość główki 11,5 cm, najw. szer. główki 2,2 cm; długość skuwki 1 cm, wys. skuwki 2,2 cm, szer. skuwki 0,8 cm, pierwotne światło skuwki ok. 1,7×0,6 cm (Ryc. 9:2).

Datowanie: faza A₃

Płeć: męczyzna (?) (wyposażenie)

Literatura: K. CZARNECKA 2007, 42, 122, tabl. CXLIII/146:2.

24. Oblin, pow. garwoliński

Grób 198

Nóż o łukowatym grzbiecie z odłamanym szczytem. Trzpień wydzielony łukowato od strony ostrza. Zachowana osobno skuwka o migdałowatym przekroju; w jej dolnej partii nit mocujący (spajający skuwkę?) do materiału rękojeści. Zach. długość noża 13 cm; pierwotna długość główki ok. 11 cm, najw. szer. główki 2 cm; długość skuwki 1,6 cm, wys. skuwki 2,6 cm, najw. szer. 0,9 cm, światło skuwki 2,3×0,6 cm (Ryc. 9:3).

Datowanie: faza A₃

Płeć: nieznana, późny *infans* I (?) (analiza antropologiczna)

Literatura: K. CZARNECKA 2007, 51, 123, tabl. CLXXXII/198:2.

25. Oblin, pow. garwoliński

Grób 240

Nóż o łukowatym grzbiecie. Trzpień wyodrębniony jednostronnie od strony ostrza. W miejscu przejścia główki w trzpień skuwka o migdałowatym przekroju, przynitowana do główki (!) nitami. Długość noża 15,5 cm; długość główki 12,5 cm, najw. szer. główki 2 cm; długość skuwki 1,2 cm, wys. skuwki 2,4 cm, szer. skuwki 1 cm, światło skuwki 1,9×0,7 cm (Ryc. 9:4).

Datowanie: faza A₃

Płeć: kobieta (wyposażenie)

Literatura: K. CZARNECKA 2007, 57, tabl. CCI/240:7.

26. Oblin, pow. garwoliński

Grób 292

Nóż o łukowatym grzbiecie. Trzpień wyodrębniony obustronnie pod kątem prostym. Na trzpieniu skuwka o migdałowatym przekroju. Długość noża 13,5 cm; długość główki 9,3 cm, najw. szer. główki 1,9 cm; długość skuwki 2 cm, wys. skuwki 2 cm, szer. skuwki 1 cm, światło skuwki ok. 1,4×0,6 cm (Ryc. 6:3).

Datowanie: przełom faz A₂ i A₃

Płeć: męczyzna (wyposażenie); w urnie – kobieta, *adultus* (20–30 lat), w jamie – *infans* I–II (analiza antropologiczna)

Literatura: K. CZARNECKA 2007, 66, 125, tabl. CCXLIV/292:10.

27. Ochoćce, pow. radomszczański

Grób A64

Nóż o łukowatym grzbiecie. U nasady trzpienia skuwka. Na trzpieniu, tuż za skuwką, nit o kolistych główkach. Długość noża 19,6 cm; długość głowni ok. 12 cm, najw. grub. grzbietu 0,4 cm; długość skuwki 1 cm, wys. skuwki 2,9 cm, szer. skuwki 1,4 cm, długość nitu ok. 1,7 cm, światło nitu ok. 1,2 cm (Ryc. 6:4a.b).

Datowanie: przełom faz A₂ i A₃

Płeć: nieznaną

Literatura: L. KAMYSZEK, L. ŻYGADŁO 2020, 172, ryc. 12:4, 16:4.

28. Orenice, pow. łęczycki

Grób 67

Nóż o lekko łukowatym grzbiecie, obustronnie niesymetrycznie wydzielonym trzpieniu, nieznacznie i pod kątem prostym od strony grzbietu i wyraźnie, pod kątem lekko otwartym od strony ostrza. Szczyt odłamany. Na trzpieniu żelazna (?) skuwka. Długość noża 19,5 cm; zach. długość głowni 15,5 cm (pierwotnie ok. 17 cm); długość skuwki ok. 1,7 cm, wys. skuwki ok. 2,2 cm (Ryc. 10:2).

Datowanie: faza A₃/B₁-B_{1a}

Płeć: męczyzna (wyposażenie), dorosły, męczyzna (?) (analiza antropologiczna)

Literatura: K. CZARNECKA, W. SICIŃSKI 2015, 321, ryc. 4:12.

29. Otłoczyn, pow. aleksandrowski

Znal. luźne

Nóż z niemal prostym, lekko łukowatym grzbietem. Na trzpieniu żelazna (?) skuwka o nieznanym przekroju. Długość noża ok. 15,5 cm; długość głowni ok. 11 cm, najw. szer. głowni ok. 2,6 cm; długość skuwki ok. 1 cm, wys. skuwki ok. 2,8 cm (Ryc. 13:2).

Literatura: B. ZIELONKA 1970, 192, tabl. 1:9.

30. Pikule, pow. janowski

Znal. luźne

Nóż o niemal prostym, lekko łukowatym grzbiecie. U nasady trzpienia zachowana skuwka *drewniana* (?) (*sic!*). Długość noża 15 cm; długość głowni 11 cm, najw. szer. głowni 2 cm (Ryc. 13:3).

Literatura: K. GARBACZ 1991, 211, ryc. 11:e.

31. Siemianice, pow. kępiński

Grób 4a

Duży nóż z odłamanym szczytem i fragmentem trzpienia rękojeści. Na początku głowni skuwka, na trzpieniu druga skuwka, zachowana fragmentarycznie. Zach. długość noża 28 cm; zach. długość głowni ok. 24,5 cm (pierwotnie zapewne 27 cm); długość skuwki (1) ok. 1,9 cm, wys. skuwki (1) ok. 3 cm; długość skuwki (2) ok. 1,8 cm, wys. skuwki (2) ok. 2,1 cm (Ryc. 5:2).

Datowanie: faza A₂

Płeć: męczyzna (wyposażenie)

Literatura: J. KOSTRZEWSKI 1915, 2, tabl. LXII:10.

32. Siemiechów, pow. łaski

Grób 67

Nóż o łukowatym grzbiecie. Na trzpieniu skuwka. Długość noża

23,8 cm; długość głowni ok. 18 cm, najw. szer. głowni ok. 3,5 cm; długość skuwki ok. 1,8 cm, wys. skuwki ok. 3,2 cm, szer. skuwki ok. 1,6 cm (Ryc. 11:4).

Datowanie: faza A₃/B₁-B_{1a}

Płeć: męczyzna (wyposażenie)

Literatura: M. JAŹDŹEWSKA, W. SICIŃSKI 2017, 36, 51, ryc. 61:1.

33. Sławęcice, pow. górowski (niem. Schlabitze, Kr. Guhrau)

Grób ciałopalny

Nóż o lekko łukowatym grzbiecie z odłamanym (?) szczytem. Trzpień prawdopodobnie wydzielony jednostronnie, od strony grzbietu. Na trzpieniu skuwka o trójkątnym przekroju. W centralnej partii trzpienia nit z tarczowatymi główkami mocujący rękojeść (światło nitu ok. 0,8 cm). Długość noża 24 cm; długość głowni 18 cm (pierwotnie ok. 19 cm), najw. szer. głowni 2,5 cm; długość skuwki ok. 2,4 cm, wys. skuwki ok. 2,6 cm, najw. szer. skuwki ok. 1,2 cm; grub. rękojeści w partii centralnej ok. 1,4 cm (Ryc. 5:1).

Datowanie: faza A₂

Płeć: męczyzna (wyposażenie)

Literatura: CH. PESCHECK 1939, 208, ryc. 145:3.

34. Stradów, pow. kazimierski

Grób 18

Nóż, skorodowany. Trzpień wyodrębniony jednostronnie, od strony grzbietu. U nasady trzpienia zachowana skuwka. Długość noża 18 cm; długość głowni 10 cm, najw. szer. głowni 3,2 cm; długość skuwki ok. 2 cm, wys. skuwki ok. 4 cm (?), szer. skuwki ok. 1,7 cm (Ryc. 5:3).

Datowanie: faza A₂

Płeć: kobieta (wyposażenie)

Literatura: L. GAJEWSKI, Z. WOŹNIAK 2000, 266, 294, ryc. 19:4.

35. Wesółki, pow. kaliski

Grób 3

Nóż o lekko łukowatym grzbiecie. Trzpień wydzielony łukowato obustronnie, silniej od strony ostrza. Na trzpieniu skuwka otwarta od dołu. W centralnej partii trzpienia otwór z tkwiącym w nim nitem o główkach zaklepanych na kolistych podkładkach (światło nitu ok. 0,9 cm). Długość noża 20 cm; długość głowni 14 cm, najw. szer. głowni 2,5 cm; długość skuwki 1,5 cm, wys. skuwki 2,5 cm; grub. rękojeści w partii centralnej ok. 1,2-1,5 cm (Ryc. 7:1).

Datowanie: faza A₃

Płeć: męczyzna (wyposażenie)

Literatura: I. i K. DĄBROWSCY 1967, 13, ryc. 7:10.

36. Wrocław-Grabiszyn (dawn. Breslau-Gräbschen)

Grób 640

Nóż o niemal prostym, lekko łukowatym grzbiecie. Trzpień wydzielony łukowato obustronnie. Skuwka rękojeści o przekroju owalnym, zbliżonym do prostokątnego, niedokuta na brzegach taśmy. Długość noża ok. 16,8 cm; długość głowni ok. 12 cm; długość skuwki ok. 1 cm, wys. skuwki ok. 2 cm, szer. skuwki ok. 0,8 cm, światło skuwki ok. 0,4 cm (?) (Ryc. 9:5).

Datowanie: faza A₃/B₁-B_{1a}

Płeć: męczyzna (wyposażenie)

Literatura: CH. PESCHECK 1939, 264, ryc. 156:2.

37. Wymysłowo, pow. gostyński

Grób 207

Mały nóż o łukowatym grzbiecie. Trzpień wydzielony obustronnie łukowato. U nasady trzpienia skuwka o owalnym (?) przekroju, w partii centralnej – otwór na nit mocujący rękojeść. Długość noża 11 cm; długość głowni 5,5 cm, najw. szer. głowni ok. 2,3 cm; długość skuwki ok. 1 cm, wys. skuwki ok. 1,5 cm, szer. skuwki ok. 1,5 cm (Ryc. 11:2).

Datowanie: faza A₃/B₁–B_{1a}

Płeć: męzczyzna (wyposażenie)

Literatura: S. JANOSZ 1952, 140–141, ryc. 191:9.

Tomasz Rakowski

Państwowe Muzeum Archeologiczne w Warszawie

ul. Długa 52 «Arsenał»

PL 00-241 Warszawa

t.rakowski@pma.pl

<https://orcid.org/0000-0002-7952-3247>

Received: 23.03.2022 / Revised: 3.06.2022 / Accepted: 30.08.2022

BIBLIOGRAFIA

- ANDRZEJOWSKI J. 2005: *Wczesna Kragenfibel z Obór i problem jej pochodzenia*, WA LVII (2004–2005), 57–66.
- ANDRZEJOWSKI J. 2006: *Kołoząb, stanowisko 3. Cmentarzysko kultury przeworskiej i kultury wielbarskiej na Mazowszu Płockim*, Warszawa, mps w Dziale Epoki Żelaza Państwowego Muzeum Archeologicznego w Warszawie.
- ANDRZEJOWSKI J. 2009: *Nekropola w Modle a późna faza kultury przeworskiej na północnym Mazowszu*, mps dysertacji doktorskiej na Wydziale Archeologii Uniwersytetu Warszawskiego.
- BITNER-WRÓBLEWSKA A. 2007: *Netta. A Balt Cemetery in North-eastern Poland*, Monumenta Archaeologica Barbarica XII, Warszawa.
- BOCHNAK T. 2003: „Długie noże” w grobach kultury przeworskiej z młodszego okresu przedrzymskiego – broń czy narzędzie?, *MatArch.* XXXIV, 5–18.
- BOCHNAK T. 2013: *Przyczyny zaniku ceramiki toczzonej na ziemiach polskich w początkach I wieku po Chr. – zapomniany sekret, uwarunkowania społeczno-psychologiczne czy czynniki ekonomiczne?*, WA LXIV, 85–95.
- COFTA-BRONIEWSKA A., BEDNARCZYK J. 1998: *Miejsce obrzędowe z doby neolitu i schyłku starożytności w Inowrocławiu, st. 58*, *Studia i Materiały do Dziejów Kujaw 9*, Poznań.
- Czarnecka K. 2007: *Oblin. Ein Gräberfeld der Przeworsk-Kultur in Südmasowien*, Monumenta Archaeologica Barbarica XIII, Warszawa.
- CZARNECKA K. 2010: *Metalowe pojemniczki tzw. Amuletten-dose w europejskim Barbaricum*, [w:] A. Urbaniak *et alii* (red.), *TERRA BARBARICA. Studia ofiarowane Magdalenie Mączyńskiej w 65. rocznicę urodzin*, Monumenta Archaeologica Barbarica. Series Gemina II, Łódź–Warszawa, 229–238.
- CZARNECKA K., SICIŃSKI W. 2015: *Unikatowa pochwa miecza z cmentarzyska kultury przeworskiej w Orenicach, pow. łęczycki*, WA LXVI, 320–330.
- DĄBROWSKI I. i K. 1967: *Cmentarzysko z okresów późnolateńskiego i wpływów rzymskich w Wesółkach, pow. Kalisz*, *Polskie Badania Archeologiczne* 15, Wrocław.
- DĄBROWSKA T. 1988: *Wczesne fazy kultury przeworskiej. Chronologia – zasięg – powiązania*, Warszawa.
- DĄBROWSKA T. 1997: *Kamieńczyk. Ein Gräberfeld der Przeworsk-Kultur in Ostmasowien*, Monumenta Archaeologica Barbarica III, Kraków.
- DOBROWOLSKA-KIERYŁ M. 2013: (red.) *Nóż w kuchni. Sekrety szefa kuchni. Jak kroić i obierać, żeby smacznie zjeść*, Warszawa.
- DOLLENZ H.T. 1992: *Studien zu den Eisenmessern vom Magdalensberg in Kärnten*, „Carinthia I” 182, 93–134.
- DROBERJAR E. 1994: *Der Niederschlag der Markomannenkriege auf den kaiserzeitlichen Siedlungen in Südmähren und die Frage der Übergangsstufe B₂/C₁*, [w:] H. Friesinger, J. Tejral, A. Stuppner (red.), *Markomannenkriege – Ursachen und Wirkungen. VI. Internationales Symposium “Grundprobleme der frühgeschichtlichen Entwicklung im nördlichen Mitteldonaugebiet”*, Wien 23.–26. November 1993, Spisy Archeologického ústavu AV ČR Brno 1, Brno, 179–201.
- FOGEL J. 1980: *Uzbrojenie ludności kultury wschodniopomorskiej*, *PArch.* 27, 87–123.
- GAJEWSKI L., WOŹNIAK Z. 2000: *Cmentarzysko wczesnopreworskie ze Stradowa, pow. Kazimierza Wielka*, *SprArch.* 52, 231–327.
- GARBACZ K. 1991: *Nowo odkryte cmentarzysko (?) kultury przeworskiej w Pikulach, gm. Janów Lubelski, woj. Tarnobrzeg*, *SprArch.* XLIII, 199–226.
- GODŁOWSKI K. 1959: *Materiały z cmentarzyska z późnego okresu wpływów rzymskich w Opatowie, pow. Kłobuck*, *Mat Arch.* I, 173–277.
- GODŁOWSKI K. 1977: *Materiały do poznania kultury przeworskiej na Górnym Śląsku (część II)*, *MSiW* II, 255–382.
- GODŁOWSKI K. 1981: *Kultura przeworska*, [w:] *Prahistoria ziem polskich V*, 57–135.
- GODŁOWSKI K., SZADKOWSKA L. 1972: *Cmentarzysko z okresu rzymskiego w Tarnowie, powiat Opole*, „Opolski Rocznik Muzealny” V, 5–246.
- GRYGIEL M., GRYGIEL R., STASIAK W. 2018: *Gola pod Jaraczewem w pradziejach*, Biblioteka Muzeum Archeologicznego i Etnograficznego 40, Łódź.
- GRYGIEL M., ORZECZOWSKI M. 2015: *Zabytki z grobu (?) kultury pomorskiej z miejscowości Ławy, pow. Kazimierza Wielka, woj. świętokrzyskie*, *MatArch.* XL, 169–194.

- ILKJÆR J. 1993: *Illerup Ådal 3. Die Gürtel. Bestandteile und Zubehör. Textband*, Jutland Archaeological Society Publications XXV:3, Højbjerg.
- ILKJÆR J. 2007: *Illerup Ådal. Czarodziejskie zwierciadło archeologii* (tłum. A. Kokowski), Warszawa.
- JAMKA R. 1933: *Cmentarzysko w Kopkach (pow. niski) na tle okresu rzymskiego w Małopolsce zachodniej*, PArch. V/1 (1933–1934), 23–62.
- JAMKA R. 1959: *Cmentarzysko z okresu rzymskiego w Starachowicach*, PArch. XI, 32–62.
- JAMKA R. 1963: *Materiały kultury przeworskiej z Leonowa, stanowisko II, pow. Łódź*, ZNUJ 46 = *Prace Archeologiczne* 5, Kraków, 59–75
- JANKOWSKA B., NIEWĘGŁOWSKI A., SOCHACKI Z. 1975: *Cmentarzysko sprzed 2000 lat w Lemnach, pow. Pułtusk*, [w:] B. Gierlach, A. Gieysztor, S. Kotarski (red.), *Pułtusk. Studia i materiały z dziejów regionu II*, *Prace Mazowieckiego Ośrodka Badań Naukowych* 17, Pułtusk, 27–54.
- JANOSZ S. 1952: *Cmentarzysko z okresu późno-lateńskiego i rzymskiego w Wymysłowie, pow. Gostyń*, FAP II (1951), 1–284.
- JANOSZ S. 1960: *Dalsze groby ciałopalne z okresu rzymskiego w Naclawiu pow. Kościan*, FAP XI, 224–229.
- JAŹDŹEWSKA M., SICIŃSKI W. 2017: *Siemichów stanowisko 2, województwo łódzkie. Cmentarzysko i osada kultury przeworskiej*, Wydawnictwa Fundacji Badań Archeologicznych Imienia Profesora Konrada Jażdżewskiego 22, Łódź.
- KAMYSZEK L., ŻYGADŁO L. 2020: *Cmentarzysko ludności kultury przeworskiej w Ochocicach, stanowisko 5, gm. Kamięńsk, woj. łódzkie*, FAP 56, 157–198.
- KASPRZAK M. 2013: *Noże ze stanowiska w południowo-zachodniej części kwartału ulic: Długie Ogrody, Szafarnia, Angielska Grobla i św. Barbary w Gdańsku*, *Archeologia Gdańska* V, Gdańsk, 309–335.
- KASZEWSKA E. 1962: *Cmentarzysko kultury wenedzkiej w Piotrkowie Kujawskim, pow. Radziejów*, PMMAE 8, 5–78.
- KONTNY B. 2019: *Archeologia wojny. Ze studiów nad uzbrojeniem barbarzyńskiej Europy okresów wpływów rzymskich i wędrówek ludów*, Oświęcim.
- KOSTRZEWSKI B. 1947: *Cmentarzysko z okresu rzymskiego w Koninie (woj. poznańskie)*, PArch. VII/2, 192–293.
- KOSTRZEWSKI B. 1954: *Cmentarzysko z okresu późnolateńskiego i rzymskiego w Domaradzicach, pow. Rawicz*, FAP IV (1953), 153–274.
- KRÓLIKIEWICZ T. 2004: *Encyklopedia noży wojskowych*, Warszawa.
- ERZEPKI B., KOSTRZEWSKI J. 1915: (red.) *Album zabytków przedhistorycznych Wielkiego Księstwa Poznańskiego zebranych w Muzeum Towarzystwa Przyjaciół Nauk w Poznaniu / Album im Museum der Posener Gesellschaft der Freunde der Wissenschaften aufbewahrten praehistorischen Denkmäler des Grossherzogtums Posen*, zes. IV / Heft IV, Poznań/Posen.
- KOZAK D.N. 1982: *Eine Bestattung aus dem ersten nachchristlichen Jahrhundert am Oberlauf des Dnjestr*, „Germania” 60/2, 533–545.
- KOZAK D.N. 1985: *Mogil'nik pšovors'koj kul'turi poblizu s. Griniv na Verhn'omu Podnistrov'i*, „Arheologia” 52, 52–64.
- KOZŁOWSKA R. 1958: *Cmentarzysko z okresu późnolateńskiego i wczesnorzymskiego w Niecieplinie, pow. Garwolin*, MS IV, 337–365.
- KRAMAREK I. 1962: *Cmentarzysko z okresu wpływów rzymskich w Kotli, pow. Głogów*, „Silesia Antiqua” IV, 213–240.
- KRÄMER W. 1985: *Die Grabfunde von Manching und die latènezeitlichen Flachgräber in Südbayern*, *Die Ausgrabungen in Manching* 9, Stuttgart.
- KURZYŃSKA M. 2020: *Grudziądz-Rządź (Rondszen, Kr. Graudenz), stan. 1, archiwalne cmentarzysko kultury oksywskiej i wielbarskiej*, Grudziądz.
- LIANA T. 1975: *Cmentarzysko kultury przeworskiej w Nowym Mieście, pow. Rawa Mazowiecka*, WA XL/3, 375–410.
- ŁUCZKIEWICZ P. 2006: *Uzbrojenie ludności ziem Polski w młodszym okresie przedrzymskim*, *Archaeologia Militaria* II, Lublin.
- MACIAŁOWICZ A. 2017: *Celtyckie tradycje rzemieślnicze na Mazowszu w świetle znalezisk zapinek*, [w:] W. Nowakowski, W. Orliński, M. Woińska (red.), *Relacje kultury przeworskiej i lateńskiej na Mazowszu. Wnioski z badań cmentarzyska przeworskiego w Legionowie CSP, Legionowo-Warszawa*, 61–118.
- MAKIEWICZ T. 1970: *Cmentarzysko z okresu rzymskiego w Białej, pow. Łódź*, PMMAE 17, 175–255.
- MARCINIAK J. 1957: *Cmentarzysko ciałopalne z okresu późnolateńskiego w Wilanowie koło Warszawy*, MS II, 7–174.
- MARTYNIAK G., PASTWIŃSKI R., PAZDA S. 1997: *Cmentarzysko kultury przeworskiej w Ciecierzynie, gmina Byczyna, woj. opolskie*, Wrocław.
- MICHALIK P. 2007: *Późnośredniowieczne i wczesnonowożytnie noże z zamku w Pucku*, ŚWIATOWIT Suppl. Series P: Prehistory and Middle Ages XV, Warszawa.
- NIEWĘGŁOWSKI A. 1982: *Cmentarzysko kultury przeworskiej z okresu rzymskiego w Gościeradowie, gm. loco, woj. Tarnobrzeg*, SprArch. XXXIII (1981), 61–98.
- NIEWĘGŁOWSKI A. 1991: *Cmentarzysko kultury przeworskiej w Garwolinie, woj. siedleckie*, Warszawa.
- NOWAKOWSKI W. 1994: *Krieger ohne Schwerter – Die Bewaffnung der Aestii in der Römischen Kaiserzeit*, [w:] C. von Carnap-Bornheim (red.), *Beiträge zu römischer und barbarischer Bewaffnung in den ersten vier nachchristlichen Jahrhunderten. Akten des 2. Internationalen Kolloquiums in Marburg a.d. Lahn, 20. bis 24. Februar 1994*, Veröffentlichungen des Vorgeschichtlichen Seminars Marburg 8, Lublin/Marburg, 379–391.
- OKULICZ J. 1971: *Cmentarzysko z okresu późnolateńskiego i rzymskiego w miejscowości Dobrzankowo, pow. Przasnysz*, MSiW I, 127–170.
- OKULICZ J. 1983: *Cmentarzyska z okresu rzymskiego na „Łysej Górze” i „Zwierzyńcu” w Gródkach w województwie ciechanowskim*, RO XIV/XV, 73–189.
- ORLIŃSKI W., WOIŃSKA M. 2017: *Katalog*, [w:] W. Nowakowski, W. Orliński, M. Woińska (red.), *Relacje kultury przeworskiej i lateńskiej na Mazowszu. Wnioski z badań*

- cmentarzyska przeworskiego w Legionowie CSP, Legionowo-Warszawa, 255–[307].*
- PESCHECK CH. 1939: *Die frühwandalische Kultur in Mittelschlesien (100 vor bis 200 nach Christus)*, Quellenschriften zur ostdeutschen Vor- und Frühgeschichte 5, Leipzig.
- PIČ J.L. 1905: *Starožitnosti země České, část II: Čechy na úsvitě dějin*, tom 3: *Žarové hroby v Čechách a příchod Čechů*, Praha.
- RAMSL P.C. 2002: *Das Eisenzeitliche Gräberfeld von Pottenbrunn*, Fundberichte aus Österreich. Materialheft A 11, Wien.
- PIETA K. 2008: *Keltské osídlenie Slovenska. Mladšia doba laténska*, Archeologica Slovaca Monographiae – Studia XI, Nitra.
- RAU A. 2010a: *Jernalderen i Nordeuropa: Nydam Mose 1. Die personengebundenen Gegenstände: Grabungen 1989–1999. Text*, Jysk Arkæologisk Selskabs Skrifter 72/1, Højbjerg.
- RAU A. 2010b: *Jernalderen i Nordeuropa: Nydam Mose 2. Die personengebundenen Gegenstände: Grabungen 1989–1999. Listen, Katalog, Literatur, Konkordanz, Tafeln, Pläne*, Jysk Arkæologisk Selskabs Skrifter 72/2, Højbjerg.
- RODZIŃSKA-NOWAK J. 2012: *Gospodarka żywnościowa ludności kultury przeworskiej*, Opera Archeologiae Iagellonicae II, Kraków.
- RUUSUVUORI A. 2016: *The Puukko. Finish knives from antiquity to today*, Atglen (Pa).
- SICIŃSKI W. 2019: *Kolonia Rychłocice stanowisko 1, województwo łódzkie. Cmentarzysko od epoki brązu po okres wędrówek ludów*, Łódź.
- SÎRBU V. 2006: *Oameni și zei în lumea geto-dacilor – mărturii arheologice / Man and Gods in the Geto-Dacian World – archaeological testimony*, Braşov.
- SOCHA H. 2006: *Japońskie noże*, Warszawa.
- SZABOVÁ A. 2018: *Nože a nožnice na juhozápadnom Slovensku v dobe rímskej*, „Musaica archaeologica” 3/1, 65–80.
- SZAREK-WASZKOWSKA E. 1973: *Cmentarzysko kultury przeworskiej w miejscowości Opoka, pow. Puławy*, Studia i Materiały Lubelskie 5, Lublin (1971), 79–186.
- SZYDŁOWSKI J. 1959: *Badania na Ostrej Górze w Kalinowie, pow. Strzelce Opolskie*, „Silesia Antiqua” I, 155–195.
- SZYDŁOWSKI J. 1964: *Cmentarzysko z okresu wpływów rzymskich w Choruli, pow. Krapkowice*, Wrocław.
- UTKIN J. 2016: *Noże myśliwskie Polski i Europy*, Warszawa.
- WESKI T. 1982: *Waffen In germanischen Gräbern der älteren römischen Kaiserzeit südlich der Ostsee*, B.A.R. Int. Series 147, Oxford.
- WOŁĄGIEWICZOWIE M.D. i R. 1964: *Uzbrojenie ludności Pomorza Zachodniego u progu naszej ery*, MZP IX (1963), 9–166.
- WOŹNIAK Z. 1974: *Wschodnie pogranicze kultury lateńskiej*, Wrocław.
- ZIELONKA B. 1953: *Cmentarzysko z okresu cesarstwa rzymskiego w Lachmirowicach w pow. inowrocławskim*, PArch. IX/2–3 (1951–1952), 353–386.
- ZIELONKA B. 1970: *Rejon Gopła w okresie późnolateńskim i rzymskim*, FAP XX (1969), 147–217.

KNIVES WITH FERRULES IN THE PRZEWORSK CULTURE

SUMMARY

Knives as an artefact category have rarely been the subject of dedicated studies. There have been attempts at their categorisation and typology, but the large scale of their occurrence and relative similarity of forms discovered did not allow a comprehensive approach for the individual archaeological cultures. The same difficulty applies to the Przeworsk Culture, which yielded an enormous number of iron objects, and not just in comparison with other cultures of European Barbaricum. Before the main discussion of the issue at hand, it is worth it to clarify the terminology, as the individual knife parts have been referred to by different terms in various publications, which is surely the cause of some confusion (Fig. 1, 2).

One of the knife categories in the Przeworsk Culture consists of specimens with handles reinforced with ferrules made from an iron strip, dated to the Late Pre-Roman Period and the early phase of the Roman Period. They can be distinguished from knives with pseudo-ferrules, that is fittings without an inner opening but tightly attached to the tang, which were a kind of a bolster for the handle (Fig. 4). This knife category still needs to be catalogued and discussed separately.

Ferrules reinforcing the front of the knife handle are oval or almond-shaped; other shapes are rare. They are made from a thin, narrow, iron strip. Handle rivets further from the blade are wider than the ferrules, which indicates deliberate moulding of the handle shape.

Przeworsk Culture knives of such a design have blades of varying lengths, from very long (over 20 cm) to short (10 cm and fewer). They

are found in both male and female graves, although they are more common in the former (Fig. 14).

They are dated from phase A2 (Fig. 5) through the transition between phase A2 and A3 (Fig. 3) and phase A3 (Figs. 7, 8) to the end of phase A3/beginning of phase B1 (Fig. 9, 10) and early phase B1 (Fig. 11), being the most common in phase A3–A3/B1, that is in the second half of the 1st century BCE and the beginning of the 1st century CE. The length of the blade has neither chronological nor territorial significance (Table 1, Fig. 17). Two distinct concentrations of the artefacts in question can be distinguished. The western one covers the area of southern Greater Poland and Lower Silesia, the eastern one is located in Mazovia (Fig. 14).

Due to their relatively substantial number (37 specimens have been catalogued), they should be considered forms characteristic of the early phases of the Przeworsk Culture, where they probably also originated. The largest number (seven specimens) is known from the Oblin cemetery, Garwolin County, where they are dated to all the chronological phases of their occurrence, i.e., from phase A2 to phase B1. For this reason, I propose to designate the knife form under discussion as type Oblin.

The great precision of workmanship (this applies to the specimens from the State Archaeological Museum in Warsaw I examined personally), the presence of openings and rivets in the handle tangs indicate that highly specialised workshops capable of creating fairly compli-

cated designs operated in the 1st century BCE and the very beginning of the 1st century CE.

Those specialised knife-making workshops vanished around the turn of the era. This coincides with the disappearance of workshops manufacturing wheel-thrown pottery near Cracow, which, according to Tomasz Bochnak, was due to the fall of the so-called Celtic circle –

the collapse of markets and travel routes. As a result, the conditions for the functioning of highly specialised workshops would also cease to exist. Perhaps the abandonment of manufacture of fairly complicated – and likely relatively more expensive – knives is another manifestation of the then economic destabilisation within the entire area of the Przeworsk Culture.

Translation: Kinga Brzezińska