

JACEK ANDRZEJOWSKI, JAN SCHUSTER

KRUCHY LUKSUS. DWA NIEZWYKŁE RZYMSKIE NACZYNIA SZKLANE Z CZARNÓWKA NA POMORZU WSCHODNIM

FRAGILE LUXURY. TWO EXCEPTIONAL ROMAN GLASS VESSELS
FROM CZARNÓWKO IN EAST POMERANIA

Abstract: *In 2015, two exceptional Roman glass vessels – a large footed beaker and a fish-shaped bottle – were discovered at a large cemetery from the Late Pre-Roman Period and the Roman Period at Czarnówko near Lębork. The finds are quite sensational, not only because of their quality and the rarity of similar wares, but also due to the fact that they are the first vessels of their types discovered in central and northern European Barbaricum. The beaker belongs to the so-called flower and bird group, with best analogies to the representations of birds found in Pannonia. The fish-shaped bottle is one of the best-preserved vessels of its type in the world. It was most likely made in the province of Germania inferior, in or around present-day Cologne. The importance of this discovery is enhanced by the fact that the grave in which both vessels were found is well dated – to stage C1a of the Late Roman Period.*

Słowa kluczowe: *okres wpływów rzymskich, Pomorze, Czarnówko, kultura wielbarska, naczynia szklane, szklane ryby, grupa bird and flower*

Keywords: *Roman Iron Age, Pomerania, Czarnówko, Wielbark Culture, glass vessels, glass fish, bird and flower group*

Cmentarzysko z okresu przedrzymskiego i okresu wpływów rzymskich w Czarnówku – największa, licząca ponad 2000 grobów, nekropola z późnej starożytności w Polsce, położona na Pomorzu Wschodnim, ok. 25 km na południe od dzisiejszego wybrzeża Bałtyku i niespełna dwa kilometry od Lęborka¹ (Ryc. 1) – już nie raz zaska-

kiwało wyjątkowymi znaleziskami. Oprócz przeważającej większości ubogich, skromnie lub przeciętnie wyposażonych grobów odkryto tam kilka takich, które ze względu na bogate wyposażenie określić można mianem „książęcych”². Na szczególną uwagę zasługuje grób R430 z końca II lub początku III wieku n.e., z którego pochodzi słynny już rzymski kocioł ze stopu miedzi z ataszami w kształcie głów Swebów³. Kolejny grób tego typu – obiekt

¹ J. ANDRZEJOWSKI, J. SCHUSTER 2014. Miejsce to użytkowane było do celów sepulkralnych m.in. w neolicie, we wczesnej epoce brązu, w późnej epoce brązu/okresie halsztackim, we wczesnej epoce żelaza, w młodszym okresie przedrzymskim i okresie wpływów rzymskich, w okresie wędrówek ludów, a także we wczesnym średniowieczu, przy czym największa nekropola funkcjonowała w okresie wpływów rzymskich (A. KRZYSIAK 2013, 139–140; A. KRZYSIAK, J. ANDRZEJOWSKI 2015). Odnośnie do cmentarzyska z okresu wędrówek ludów

zob. J. SCHUSTER 2015, do cmentarzyska średniowiecznego – S. WADYL 2015.

² J. SCHUSTER 2018.

³ D. RUDNICKA, M. MĄCZYŃSKA 2002; M. MĄCZYŃSKA, D. RUDNICKA 2004; J. SCHUSTER 2018, 37–41, ryc. 6, 8, tabl. LII–XV.



Ryc. 1. Czarnówo, pow. lęborski, stan. 5. Lokalizacja cmentarzyska. Oprac.: J. Schuster

Fig. 1. Czarnówo, Lębork County, site 5. Location of the cemetery. Graphics: J. Schuster

1793 z pochówkiem inhumacyjnym – podobnie zresztą datowany, odkryto w 2015 roku. Zawierał on dwa wyjątkowe naczynia szklane, które zostaną tu bliżej omówione⁴.

Bezpośrednio nad tym obiektem stał niepodpiwniczony budynek, którego betonowa płyta fundamentowa nakrywała i, jak by na to nie spojrzeć, w gruncie rzeczy chroniła interesujący nas grób, mimo iż podczas przygotowania miejsca pod tę płytę zapewne zniszczono najwyższe warstwy jego wypełnika. Na pierwszym poziomie eksploracji, ok. 40–50 cm poniżej dzisiejszego poziomu gruntu, zarysował się duży wkop po otwarciu grobu (ok. 190×120 cm) oraz – na długości ok. 30 cm – północna, nienaruszona część jamy grobowej, której największa szerokość wynosiła ok. 100 cm (Ryc. 2:A). W wypełniku wkopu zalegały dwa duże kamienie, a charakterystyczne przebarwienie świadczyło, że pierwotnie był tam również trzeci głaz; bezpośrednio na północ od tego przebarwienia zarejestrowano skupisko przepalonych kości⁵. Pod tymi głazami, ok. 20 cm poniżej poziomu wyróżnie-

nia grobu, we wkopie zalegało kilka mniejszych kamieni i fragment glinianego pucharka oraz cztery paciorki szklane, a w jego północnej części zapinka ze stopu miedzi (Ryc. 2:B).

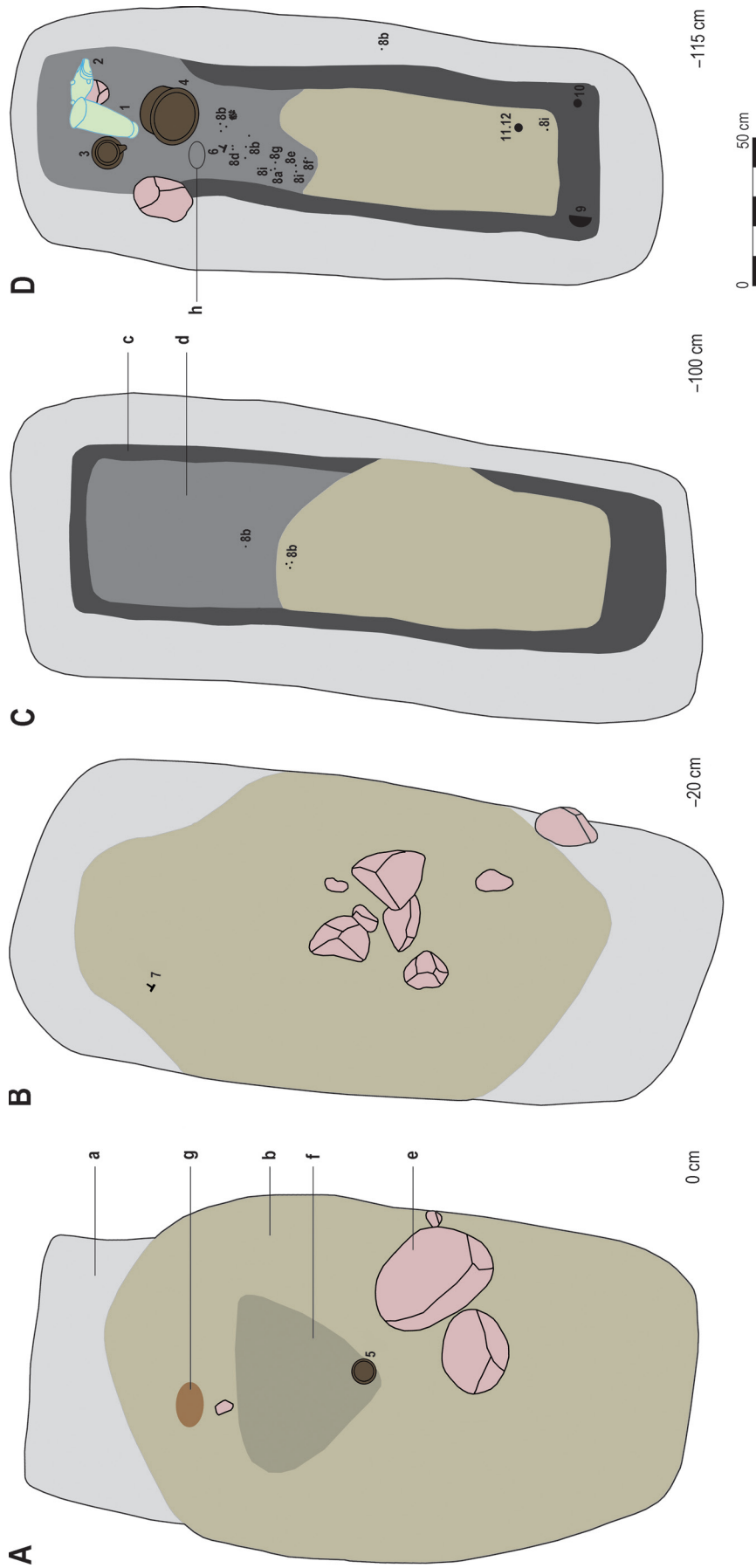
Na głębokości ok. 100 cm poniżej zarejestrowanego stropu grobu pojawił się zarys całkowicie rozłożonej trumny kłodowej o rozmiarach ok. 195×55 cm. Na tym poziomie wkop ograniczał się już tylko do wnętrza kłody; rozmiary samej jamy grobowej wynosiły ok. 220×100 cm (Ryc. 2:C).

Kilkanaście centymetrów niżej, na ostatnim poziomie eksploracji obiektu, w północnej, nienaruszonej części wnętrza trumny kłodowej odkryto grupę kilku naczyń (Ryc. 2:D): obok dwóch glinianych lokalnej produkcji stał lekko przechylony szklany puchar, a pod nim, przesunięta nieco na północ, leżała „na grzbiecie” butla w kształcie ryby. Oprócz tych naczyń odsłonięto tu srebrną zapinkę oraz paciorki szklane i bursztynowe. Puchar, obecnie odrestaurowany⁶, był spękany i częściowo rozkruszony na drobne fragmenty – brakujący obecnie niewielki fragment wylewu musiał być odłamany już w starożytności. W obrębie przebarwienia po kłodzie zalegały trójwarstwowy grzebień i przęślik – trudno obecnie stwierdzić, czy lokalizacja tych darów grobowych odpowiada ich pierwotnej aranżacji (na przykład na krawędzi kłody), czy jest efektem procesów postdepozycyjnych. W wy-

⁴ Od 2008 roku pracami wykopaliskowymi kieruje Agnieszka Krzysiak (Muzeum w Lęborku), niemal od początku udział w badaniach biorą Marta Marczevska i Maciej Marczewski, którzy eksplorowali obiekt 1793.

⁵ *Kości czaszki. Dwadzieścia sześć niewielkich i cienkich ułamków sklepienia. – Kości szkieletu pozaczaszkowego. Trzy odcinki żeber. Piętnaście większych odcinków trzonów kości długich. Bardzo liczne fragmenty drobne nie określone pod względem anatomicznym. – Wiek: osoba dorosła? – Płeć: być może kobieta?? – Barwa: białawo szara. – Waga: 49 gramów. Analiza: dr Franciszek Rożnowski (archiwum Działu Archeologii Muzeum w Lęborku).*

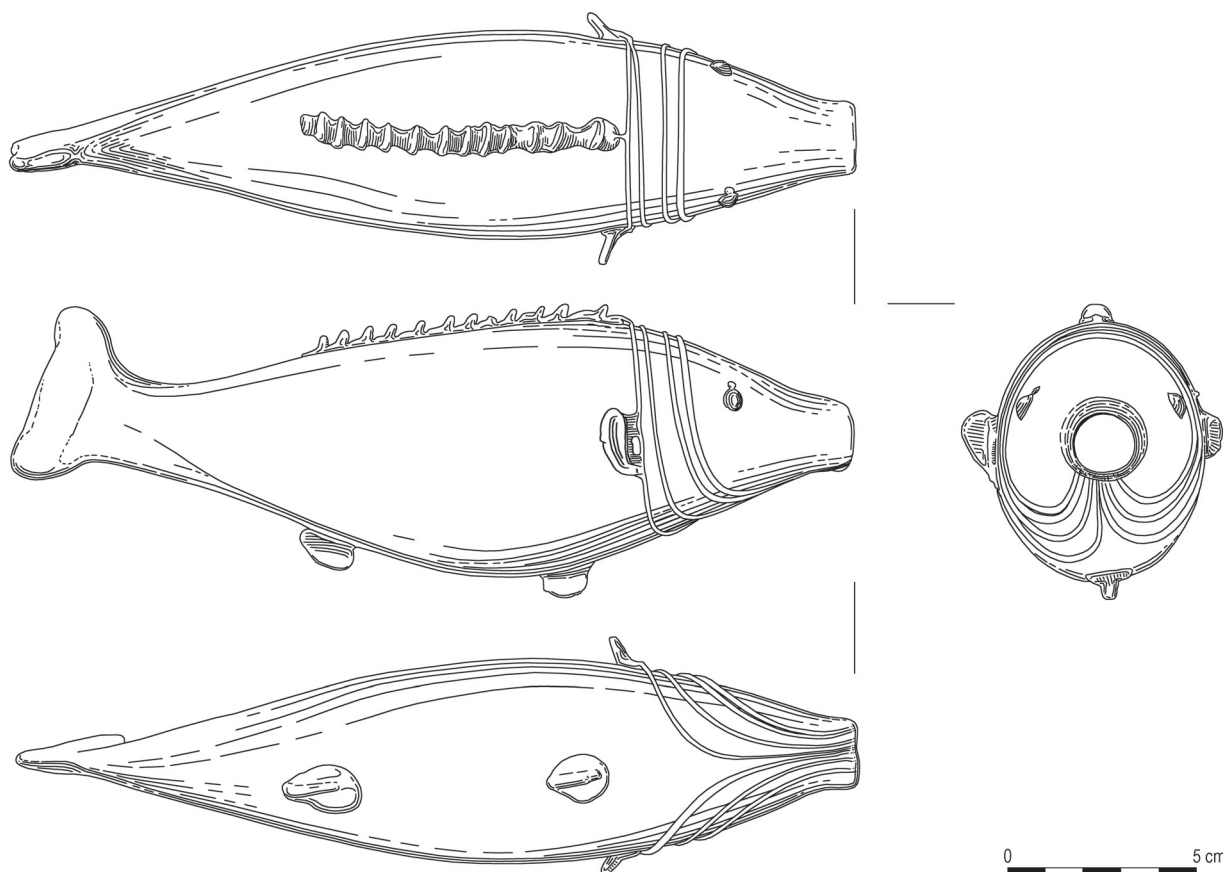
⁶ Konserwację pucharu, zapinek i grzebienia wykonał Jarosław Strobin (Gdańsk), ryby – Agnieszka Haftka (Muzeum w Lęborku).



Ryc. 2. Czarnówo, obiekt 1793. A-D – plany grobu na czterech poziomach eksploracyjnych (numery odpowiadają numerom zabytków w części katalogowej). Legenda: a – wypełniko jamy grobowej; b – wypełniko wkopu; c – przebarwienie po trumnie kłodowej; d – wypełniko trumny kłodowej; e – kamień; f – negatyw kamienia; g – skupisko przepalonych kości; h – fragmenty zębów.
Rys.: J. Schuster

Fig. 2. Czarnówo, feature 1793. A-D – plans of the grave at four exploration levels (numbers correspond to the catalogue entries). Key: a – filling of the grave pit; b – filling of the re-openings; c – traces of the tree trunk coffin; d – filling of the tree trunk coffin; e – stone; f – trace of a stone; g – cluster of burnt bones; h – teeth fragments. Drawing: J. Schuster





Ryc. 4. Czarnówko, obiekt 1793. Butla w kształcie ryby. Rys.: J. Schuster. Fot.: M. Bogacki

Fig. 4. Czarnówko, feature 1793. Fish-shaped flask. Drawing: J. Schuster. Photo: M. Bogacki

pełnisku wkopu na tym poziomie natrafiono na kolejny paciorek i drugi przeszlik.

Zgodnie z obrzędkiem pogrzebowym panującym na obszarze zajmowanym przez kulturę wielbarską, jama grobowa obiektu 1793 była zorientowana po osi N-S. Od-

Ryc. 3. Czarnówko, obiekt 1793. Puchar szklany (a) i powiększenie wizerunków ptaków ze śladami szczypiec (b – bez skali). Rys.: J. Schuster. Fot.: M. Bogacki

Fig. 3. Czarnówko, feature 1793. Glass goblet (a) and enlargement of bird images with pincer marks (b – not to scale). Drawing: J. Schuster. Photo: M. Bogacki

kryte *in situ* ułamki szklawa zębów wskazują, że włoki skierowane były głową na północ.

INWENTARZ:

1. (z nienaruszonej części grobu) Szklany puchar na nóżce wzoru 86 według C. Isings⁷ (Ryc. 3:a), wykonany w technice swobodnego dmuchania. Bezbarwne szkło, pierwotnie przejrzyste, zmętniało pod wpływem chemizmu gleby. Krawędź naczynia jest wychylona na zewnątrz

⁷ C. ISINGS 1957, 103 (goblet on beaded foot).



Ryc. 5. Czarnówko, obiekt 1793. Naczynia gliniane (numery odpowiadają numerom zabytków w części katalogowej).

Fot. i grafika: J. Schuster

Fig. 5. Czarnówko, feature 1793. Clay vessels (numbers correspond to the catalogue entries). Photo and graphics: J. Schuster

136 a niemal cylindryczny korpus zwęża się ku dołowi, płaska, wklęsła od spodu stopka oddzielona jest od korpusu spłaszczonej kulką. Pod wylewem korpus naczynia okala nitka z półprzezroczystego szkła niebieskiego. Główną dekorację stanowi fryz złożony z sześciu białych (nieprzezroczystych) i sześciu niebieskich (półprzezroczystych)

aplikacji w kształcie ptaków wodnych, wykonanych z płaskich kęsów szklanych, ułożonych w ukośnych rzędach (na przemian niebieskich i białych); wizerunki ptaków spłaszczone narzędziem o kratkowanej powierzchni (Fig. 3:b). Pod tym fryzem znajduje się rząd czterech ornamentów z falistej nitki – trzech półprzezroczystych

niebieskich i jednego nieprzezroczystego białego. Wys. pucharu 22,4 cm, średn. wylewu 9,0 cm, średn. stopki 7,3 cm; pojemność naczynia to ok. 1,0–1,1 l.

2. (z nienaruszonej części grobu) Butla w kształcie ryby, szklana, wzoru 95a według C. Isings⁸ (Ryc. 4), wykonana w technice swobodnego dmuchania. Szkło jest jasnozielone, niemal przezroczyste, miejscami z liniami małych pęcherzyków powietrza. Ogon ryby, wykonany poprzez spłaszczenie szkła szczypcami (lub podobnym narzędziem), jest lekko wygięty ku górze. W okrągłym pyszczku znajduje się otwór; nieznaczny, starożytny odprysk szkła w tym miejscu jest – poza utratą czubka piątego ząbka płetwy grzbietowej – jedynym uszkodzeniem naczynia. Białe faliste nitki z nieprzezroczystego szkła (trzy po lewej stronie, cztery po prawej) wyobrażają skrzel, z takiego samego szkła sporządzono długą płetwę grzbietową i małe płetwy: piersiową, brzuszную i odbytową, zaś oczy w postaci półkulistych kęsów – ze spiralnie wymieszanego niebieskiego szkła przezroczystego i czerwonego nieprzezroczystego. Dług. 22,3 cm, najw. szer. (bez płetw) 5,8 cm, wys. (bez płetw) 6,7 cm, waga 129 g; pojemność naczynia to ok. 225 ml.

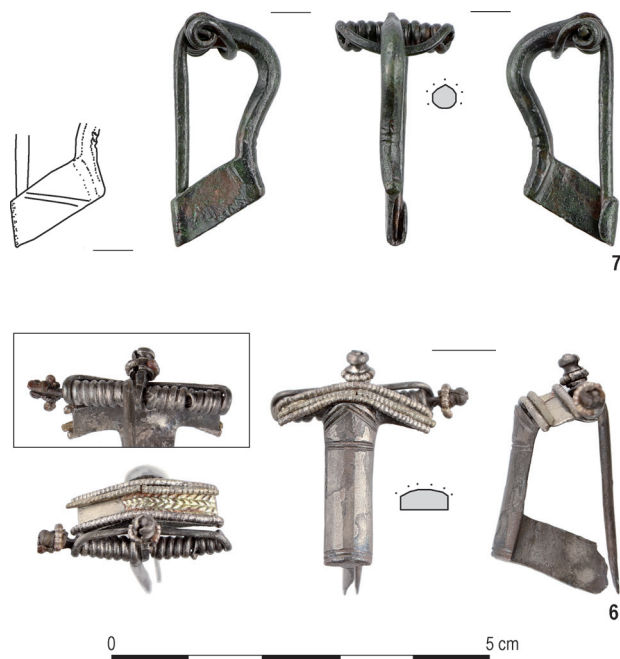
3. (z nienaruszonej części grobu) Mały dzban gliniany typu IXA według R. Wołągiewiczza (Ryc. 5:3). Powierzchnia szorstka, częściowo zdarta, pierwotnie starannie wygładzona, brązowa. Wys. 9,0 cm, średn. wylewu 8,0 cm.

4. (z nienaruszonej części grobu) Gliniana misa na nóżce typu XbA według R. Wołągiewiczza (Ryc. 5:4). Powierzchnia wygładzona, brązowa do ciemnobrunatnej. Wys. 9,5 cm, średn. wylewu 17,5 cm.

5. (z wkopu) Fragment glinianego pucharu typu XIII B wg R. Wołągiewiczza (Ryc. 5:5). Powierzchnia starannie wygładzona, brązowa do brązowej. Średn. wylewu ok. 10,0 cm.

6. (z nienaruszonej części grobu) Srebrna fibula kolankowata typu Almgren 132, dwudzielna (Ryc. 6:6). Facetowany kabłąk zdobiony głębokimi bruzdami – dwoma poprzecznymi na końcu nóżki oraz dwoma poprzecznymi i dwoma ukośnymi w kształcie litery „V” przy główce. Główka prostokątnie rozszerzona, pokryta srebrną pozłacaną folią wytłaczaną we wzór jodełkowy, oraz trzema perełkowanymi drucikami srebrnymi. Pochewka wysoka, z odłamanym łożyskiem szpili. Jeden ze zwojów prawej strony sprężynki pęknięty i przemieszczony. Z guzków na końcach osi sprężynki zachował się tylko jeden, składający się z profilowanego „płaszczka” i pierścienia z perełkowanego drucika srebrnego u jego podstawy; analogicznym guzkiem podtrzymywana jest górna cięciwa. Dług. 3,3 cm.

7. (z wkopu) Fibula ze stopu miedzi I. serii VII grupy Almgrena (193/202), jednodzielna (Ryc. 6:7). Kabłąk



Ryc. 6. Czarnówko, obiekt 1793. Dwie fibule (numery odpowiadają numerom zabytków w części katalogowej). 6 – srebro/pozłacane srebro, 7 – stop miedzi. Fot.: M. Górski, J. Schuster. Grafika: J. Schuster

Fig. 6. Czarnówko, feature 1793. Two brooches (numbers correspond to the catalogue entries). 6 – silver/gilded silver, 7 – copper alloy. Photo: M. Górski, J. Schuster. Graphics: J. Schuster

sztabkowaty, esowato wygięty, słabo facetowany, na przejściu w nóżkę zdobiony dwoma poprzecznymi bruzdami, na zakończeniu nóżki jedną; dwie ukośne bruzdy także na zewnętrznej stronie pochewki. Dolna cięciwa, sprężynka osadzona na osi. Dług. 3,1 cm.

8. (z wkopu i z nienaruszonej części grobu) 109 paciorków szklanych i bursztynowych (Ryc. 7:8a–h): a) jeden kulisty, zielonkawy, typu TM13; b) 97 miniaturowych krążkowatych, pomarańczowych, typu TM53; c) dwa dwustożkowate typu grupy TM IV: fioletowogranatowy i fioletowy, uszkodzony; d) dwa rurkowate, sześcioboczne, błękitne, typu Lind 16; e) jeden rurkowaty, podłużnie żłobkowany, niebieskozielony, typu TM182b; f) jeden ciemnoniebieski z biało-czarnymi oczkami, typu TM218; g) jeden rurkowaty bezbarwny, przezroczysty, ze spiralnymi nitkami białymi i czerwonymi ze szkła opakowego, typu TM304z; h) jeden mozaikowy z wzorem szachownicowym, wielobarwny, typu TM366, rozkruszony; i) dwa kuliste/beczulkowate, bursztynowe, typu TM392.

9. (na krawędzi kłody) Grzebień z poroża, trójwarstwowy z wysokim uchwytem, zachowany fragmentarycznie (Ryc. 7:9). Nity ze stopu miedzi, z trzpieniami o czworokątnym przekroju. Dług. pierwotna ok. 7,5 cm.

10. (na krawędzi kłody) Dwustożkowaty przęślik gliniany (Ryc. 7:10). Wys. 1,3 cm, średn. 2,1 cm.

⁸ C. ISINGS 1957, 112 (*unguentaria of fancy shape*).



Ryc. 7. Czarnówko, obiekt 1793. Paciorki, grzebień i przęśliki (numery odpowiadają numerom zabytków w części katalogowej). 8a–h – szkło, 8i – bursztyn, 9 – poroże/stop miedzi, 10, 11 – glina. Fot. i grafika: J. Schuster

Fig. 7. Czarnówko, feature 1793. Beads, comb, and spindle-whorls (numbers correspond to the catalogue entries). 8a–h – glass, 8i – amber, 9 – antler/copper alloy, 10, 11 – clay. Photo and graphics: J. Schuster

11. (z wkopu) Dwustożkowy pręślik gliniany (Ryc. 7:11). Wys. 2,5 cm, średn. 3,2 cm.

12. (z wkopu) Fragment przedmiotu ze stopu miedzi (igła?, szpila?). Długość 2,3 cm.

Odkrycie tego grobu to archeologiczna sensacja, bowiem w skład jego inwentarza (pamiętajmy, że raczej niekompletnego!) wchodzi dwa wyjątkowe rzymskie naczynia szklane, w północno- i środkowoeuropejskim *Barbaricum* nie znajdujące dotychczas żadnych analogii. Oba naczynia zdobione są nakładanymi szklanymi nitkami „falistymi”, należy je więc zaliczyć do dużej grupy tzw. *Schlangenfadengläser*⁹ (ang. *snake-thread glass*), w dosłownym tłumaczeniu: naczyń z węzowatymi nitkami¹⁰. Na ziemiach polskich grupa ta najczęściej reprezentowana jest przez puchary typu Eggers 189.

Już w 1934 roku Donald B. Harden zauważył, że technika dekorowania nakładanymi nitkami szklanymi rozwinęła się w II wieku n.e. na wschodzie Cesarstwa Rzymskiego, prawdopodobnie w Aleksandrii lub Syrii, i wkrótce potem syryjscy szklarze wprowadzili ją do centrum szklarstwa w Kolonii. Zdaniem Dana P. Baraga na zachodzie Cesarstwa naczynia z węzowatymi nitkami pojawiły się pod koniec II lub na początku III wieku, czyli we wczesnym okresie dynastii Sewerów¹¹. Z kolei Fritz Fremersdorf upatrywał początków tej techniki właśnie w Kolonii, nie wykluczając jednak inspiracji wschodnich¹². Kilkanaście lat później poglądy Baraga zaakceptował D.B. Harden¹³. Obecnie panuje *communis opinio doctorum*, zgodnie z którą to właśnie Wschód jest regionem pochodzenia techniki zdobienia nitkami węzowatymi i źródłem inspiracji dla rzemieślników szklarskich na Zachodzie¹⁴. Należy jednak z całą mocą podkreślić, że nadal ze wschodnich prowincji Cesarstwa nie znamy twardych dowodów na produkcję takich naczyń, np. w postaci warsztatów, znalezisk odpadów, półfabrykatów itp., a datowanie wschodnich naczyń szklanych wydaje się nie mieć zbyt dobrych podstaw i często opiera się raczej na analogiach, interpretacjach stylistycznych oraz intuicji badaczy.

Naczynia szklane z węzowatymi nitkami z (południowo-) wschodniego regionu Morza Śródziemnego, których datowanie na II i III wiek n.e. oparte jest jedynie na analogiach¹⁵, są w większości bezbarwne lub zielonkawe,

a ich aplikacje nie odbiegają kolorem od szkła bazowego¹⁶. Druga grupa *Schlangenfadengläser* pochodzi z prowincji *Germania inferior*, z Kolonii i jej okolic¹⁷. Tutaj prześledzić można ich ewolucję od naczyń bezbarwnych z takimi samymi nitkami do naczyń bezbarwnych, ale dekorowanych nitkami kolorowymi¹⁸; często nitki tych naczyń są karbowane. Nadreńskie *Schlangenfadengläser* były produkowane pod koniec II i w pierwszej połowie III wieku n.e.¹⁹; grupę prawdopodobnie pokrewną nadreńskiej tworzą szklane naczynia z nakładanymi nitkami z terenu dzisiejszej Belgii²⁰.

Trzeci zespół naczyń szklanych z nitkami węzowatymi, którego liczebność wyraźnie zwiększyła się w ostatnich dziesięcioleciach, pochodzi z Panonii²¹. Szkło bazowe i aplikacje naczyń tej grupy są często bezbarwne lub zielonkawe, ale zdarzają się też nitki niebieskie i białe. Podobnie jak w wypadku naczyń wschodnich, do spłaszczania końcówek nici oraz aplikacji w postaci liści i zwierząt używano narzędzia o powierzchni kratkowej, czasem też na ich powierzchni widoczne są półkuliste guzki. Znaleziska z Panonii datowane są głównie na pierwszą połowę III wieku n.e. Należy tu wspomnieć, że László Barkóczy uważał wszystkie te naczynia za wyroby importowane z warsztatów syryjskich²², ostatnio przyjęto jednak, że wytwórcami panońskich *Schlangenfadengläser*, względnie inicjatorami ich produkcji, byli rzemieślnicy-imigranci z Syrii²³.

Czwarta – galijska – grupa szkielek z nitkami węzowatymi, datowana głównie na koniec III i IV wiek, jest znacznie trudniejsza do oceny, być może ona również ma swoje korzenie w warsztatach kolońskich²⁴.

PUCHAR

Ogólnie rzecz biorąc, puchar z Czarnówka odpowiada formie Isings 86. Wśród *Schlangenfadengläser* puchar ten, z uwagi na przedstawione na nim ptaki, bez wątpienia zaliczyć należy do wyróżnionej przez D.P. Baraga grupy *flower and bird*²⁵. Uważa się, że naczynia tej grupy są dziełem warsztatów syryjsko-palestyńskich, które produkowały takie naczynia głównie w pierwszej połowie III wieku. Co ciekawe, przedstawienia zwierząt na wyrobach wschodnich to niemal wyłącznie właśnie ptaki.

⁹ A. KISA 1908, 444–472; D.B. HARDEN 1934; 1988, 105–108; F. FREMERSDORF 1959; A.-B. FOLLMANN-SCHULZ 2006.

¹⁰ Krótki zarys w języku polskim: T. STAWIARSKA 1999, 112.

¹¹ D.P. BARAG 1967, 58.

¹² F. FREMERSDORF 1959.

¹³ D.B. HARDEN 1988, 107.

¹⁴ Np. A.-B. FOLLMANN-SCHULZ 2006, 93; C. HÖPKEN, F.F. SCHÄFER 2006, 60; C. HÖPKEN 2010, 384.

¹⁵ C. HÖPKEN 2010, 385.

¹⁶ D.B. HARDEN 1988, 105–107; C. HÖPKEN 2010, 384–385.

¹⁷ A. KISA 1899, 444–492; F. FREMERSDORF 1959.

¹⁸ C. HÖPKEN 2010, 385–386.

¹⁹ D. VON BOESELAGER 1989; A. VON SALDERN 2004, 334–337; C. HÖPKEN 2010, 386.

²⁰ F. HANUT 2006.

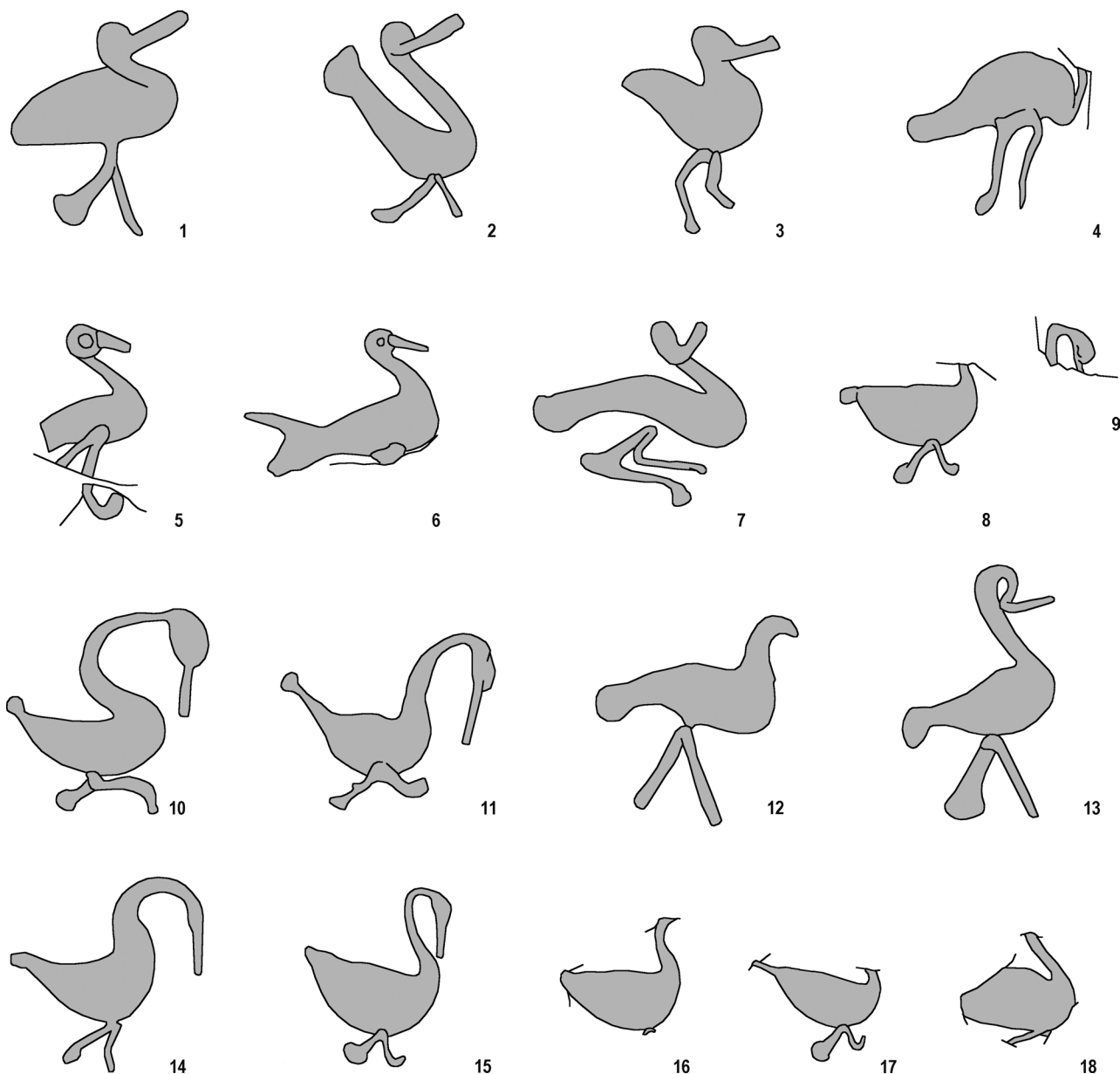
²¹ L. BARKÓCZY 1972; 1981; K. DÉVAI 2019.

²² L. BARKÓCZY 1972, 100.

²³ K. DÉVAI 2019.

²⁴ F. HANUT 2006; H. CABART 2008; V. ARVELLIER-DULONG, G. SENNEQUIER, N. VANPEENE 2003, 151–152, ryc. 9–11; C. HÖPKEN 2010, 386.

²⁵ D.P. BARAG 1965.



Ryc. 8. Wyobrażenia ptaków na rzymskich naczyniach szklanych (przerysowane, bez skali). 1 – Aleksandria, Egipt (George Ortiz Collection); 2 – rzekomo Syria lub Palestyna (Corning Museum of Glass); 3 – rzekomo Syria lub Azja Mniejsza (Victoria and Albert Museum); 4 – Avenches, Szwajcaria; 5, 6 – prawdopodobnie Kolonia lub jej okolica, Niemcy; 7 – ponoć wschodnia część regionu śródziemnomorskiego (Glasmuseum Hentrich); 8, 9 – *Aquincum* (Budapest), ul. Korvin Otto, Węgry; 10, 11 – Czarnówko, obiekt 1793, Polska; 12, 13 – pochodzenie nieznanne (Museum für Kunst und Gewerbe Hamburg); 14 – rzekomo Egipt (Northampton Museum); 15 – *Aquincum* (Budapest), Węgry; 16, 17 – *Carnuntum* (Petronell-Carnuntum), Austria; 18 – Chersones (Sewastopol), Krym, Ukraina. Rys.: J. Schuster (wg: <https://www.georgeortiz.com/objects/roman/236-snake-thread-goblet> [1], <https://www.cmog.org/artwork/snakethread-bottle> [2], <https://collections.vam.ac.uk/item/O3082> [3], F. BONNET BOREL 1997 [4], A.-B. FOLLMANN-SCHULZ 2006 [5, 6, 16–18], <https://www.kunstpalaest.de/en/museum-3/collection/copy-of-sammlungsbereiche/glas-4> [7], L. BARKÓCZI 1981 [8, 9, 15], <https://sammlungonline.mkg-hamburg.de/de/object/Pokal-Kraniche/1972.35/dc00126598?s=Becher&h=20> [12, 13]; D.B. HARDEN 1934 [14])

Fig. 8. Bird depictions on Roman glass vessels in comparison (all redrawn, not to scale). 1 – Alexandria, Egypt (George Ortiz Collection); 2 – allegedly Syria or Palestine (Corning Museum of Glass); 3 – allegedly Syria or Asia Minor (Victoria and Albert Museum); 4 – Avenches, Switzerland; 5, 6 – probably Cologne or its vicinity, Germany; 7 – allegedly Eastern Mediterranean region (Glasmuseum Hentrich); 8, 9 – *Aquincum* (Budapest), Korvin Otto street, Hungary; 10, 11 – Czarnówko, feature 1793, Poland; 12, 13 – provenance unknown (Kunstgewerbemuseum Hamburg); 14 – allegedly Egypt (Northampton Museum); 15 – *Aquincum* (Budapest), Hungary; 16, 17 – *Carnuntum* (Petronell-Carnuntum), Austria; 18 – Chersonesus (Sevastopol), Crimea, Ukraine. Drawing: J. Schuster (after: <https://www.georgeortiz.com/objects/roman/236-snake-thread-goblet> [1], <https://www.cmog.org/artwork/snakethread-bottle> [2], <https://collections.vam.ac.uk/item/O3082> [3], F. BONNET BOREL 1997 [4], A.-B. FOLLMANN-SCHULZ 2006 [5, 6, 16–18], <https://www.kunstpalaest.de/en/museum-3/collection/copy-of-sammlungsbereiche/glas-4> [7], L. BARKÓCZI 1981 [8, 9, 15], <https://sammlungonline.mkg-hamburg.de/de/object/Pokal-Kraniche/1972.35/dc00126598?s=Becher&h=20> [12, 13]; D.B. HARDEN 1934 [14])



Ryc. 9. Puchar przechowywany w Museum für Kunst und Gewerbe w Hamburgu. Wg: <https://sammlungonline.mkg-hamburg.de/de/object/Pokal-Kraniche/1972.35/dc00126598?s=Becher&h=20>

Fig. 9. Goblet held in the Museum für Kunst und Gewerbe in Hamburg. After: <https://sammlungonline.mkg-hamburg.de/de/object/Pokal-Kraniche/1972.35/dc00126598?s=Becher&h=20>

Naczynia i aplikacje są zazwyczaj bezbarwne, czasami z lekkim zielonkawym odcieniem.

Z naczyń szklanych z rzymskiego Zachodu znanych jest zaledwie kilka przedstawień ptaków. Wziąwszy pod uwagę tylko egzemplarze zdobione ptakami wykonanymi nie z nitek, lecz z większych, spłaszczonych kęsów szkła²⁶, możemy wymienić zaledwie trzy, których pochodzenie jest mniej lub bardziej pewne²⁷. Znacznie więcej wyobrażeń ptaków znamy z Panonii²⁸. W *Carnuntum* (Petronell-Carnuntum, Austria) znaleziono fragmenty naczyń

²⁶ Por. A.-B. FOLLMANN-SCHULZ 2006, 99–105.

²⁷ Na opublikowanych ostatnio fragmentach butli z Kolonii lub z jej okolicy widoczne są – oprócz delfina i konika morskiego – ptaki z niebieskim korpusem oraz białymi nogami i dziobem, a także ptak z białym korpusem oraz niebieskimi nogami i dziobem (A.-B. FOLLMANN-SCHULZ 2006, 94–99, ryc. 3, 4). Ptak na fragmencie znalezionym w Avenches w Szwajcarii jest całkowicie niebieski, a towarzyszące mu karbowane nitki są białe i bezbarwne (F. BONNET BOREL 1997, 95, tabl. 31:17; A.-B. FOLLMANN-SCHULZ 2006, ryc. 14). Bezbarwny puchar z Kolonii, Händelstraße, jest zdobiony małymi bezbarwnymi ptakami (F. FREMERSDORF 1959, tabl. 73; A.-B. FOLLMANN-SCHULZ 2006, 101–102, ryc. 11).

²⁸ L. BARKÓCZI 1981, 36–41; K. DÉVAI 2019.

z bezbarwnymi ptakami z odciskami „plastra miodu” (kratki)²⁹, w *Intercisa* (Dunaújváros, Węgry) fragmenty naczyń z jasnozielonego i białego szkła, w jednym wypadku z niebieskim ptakiem (wszystkie z motywem plastrów miodu)³⁰, wreszcie w *Brigetio* (Komárom-Szőny, Węgry) fragment z bezbarwnego szkła z niebieskim, nieprzezroczystym wizerunkiem ptaka o płaskiej powierzchni³¹. Oba pannońskie szkła z przedstawieniami niebieskich ptaków świadczą o obecności tam naczyń o takiej samej kolorystyce, w jakiej wykonany jest puchar z Czarnówka.

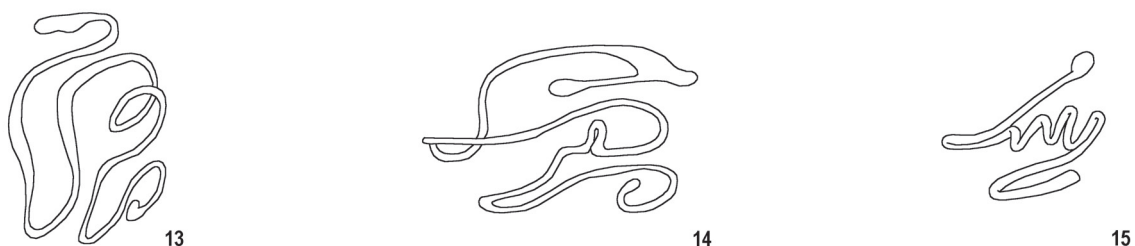
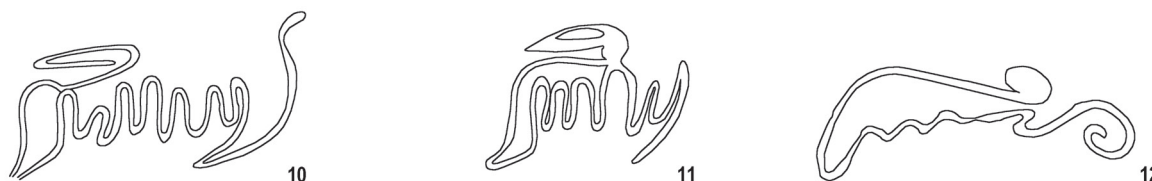
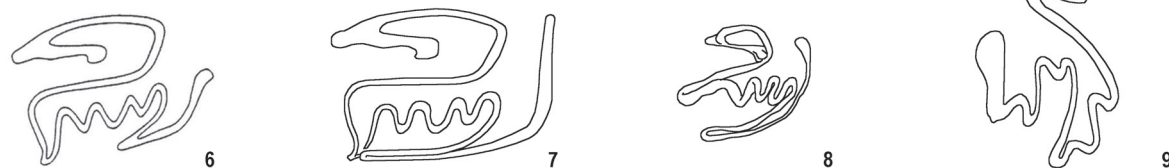
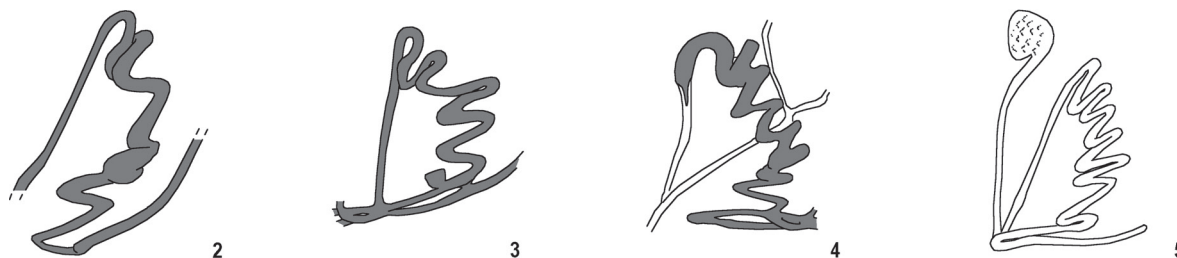
²⁹ L. BARKÓCZI 1981, 50, ryc. 13:3–7; A.-B. FOLLMANN-SCHULZ 2006, 105–106, ryc. 16.

³⁰ L. BARKÓCZI 1981, 40, ryc. 1:1–4; A.-B. FOLLMANN-SCHULZ 2006, ryc. 18.

³¹ K. DÉVAI 2019, 341, ryc. 4:9. Ostatnim przykładem, który można tu przytoczyć, jest fragment naczynia znaleziony daleko na wschodzie, w Chersoniezie na Krymie (zob. np.: A.-B. FOLLMANN-SCHULZ 2006, 109, ryc. 22). Przedstawienie ptaka jest bardzo zbliżone do pannońskich, a jego korpus jest podobnie do nich „kratowany”, możliwe więc, że jest to import z Panonii. Tezę tę mogą potwierdzać dwa inne naczynia szklane z Chersonozu (zob. przyp. 34).



1



Ryc. 10. Cztery motywy faliste z dolnej części pucharu z Czarnówka (1–5) w porównaniu z podobnymi motywami z innych naczyń typu *Schlangenfadengläser* z zachodnich (6–8, 10–15) i wschodnich (9) prowincji Cesarstwa Rzymskiego (6 – *Kölner Schnörkel*; 10, 11 – północno-zachodnia Gallia). Przerysowane (bez reliefu powierzchni). Rys.: J. Schuster (wg: A.-B. FOLLMANN SCHULZ 1992 [6], F. HANUT 2006 [7, 8, 12–14], D. WHITEHOUSE 2001 [9], V. ARVELLIER-DULONG, G. SENNEQUIER i N. VANPEENE 2003 [10, 11], M. TRIER i F. NAUMANN-STECKNER 2016 [15]). Fot.: M. Bogacki

Fig. 10. The four tendril motifs in the lower part of the Czarnówko goblet (1–5) in comparison to other similar motifs on snake-thread glass from the western (6–8, 10–15) and the eastern (9) provinces of the Roman Empire (6 – *Kölner Schnörkel*; 10, 11 – north-western Gaul). All redrawn (without surface patterns). Drawing: J. Schuster (after: A.-B. FOLLMANN SCHULZ 1997 [6], F. HANUT 2006 [7, 8, 12–14], D. WHITEHOUSE 2001 [9], V. ARVELLIER-DULONG, G. SENNEQUIER & N. VANPEENE 2003 [10, 11], M. TRIER & F. NAUMANN-STECKNER 2016 [15]). Photo: M. Bogacki

Niemal identyczne przedstawienia ptaków „panońskich” jako ptactwa wodnego – z dużym, łódkowatym lub owalnym korpusem, krótkimi nogami i długą szyją³²

– są najbliższe ptakom z naczyń z Czarnówka. Jeśli z kolei porównamy je z innymi ornitomorficznymi wyobrażeniami znanymi zarówno z Zachodu, jak i ze Wschodu, dostrzeżemy istotne różnice (Ryc. 8). Jedyne wizerunki ptaków z naczyń przechowywanego w zbiorach muze-

um w Northampton³³ (Ryc. 8:14) uformowane są niemalże tak samo jak te z Czarnówka: z korpusem o obrysie bliskim półkieszykowatemu (z mniej więcej prostą linią grzbietu), długą zakrzywioną szyją, głową skierowaną w dół i krótkimi nogami.

Widoczny na naczyniu z Czarnówka wzór „plastra miodu” uważany jest za jedną z charakterystycznych cech panońskich szkieł z grupy *flower and bird*³⁴. Wraz z bardzo podobnymi do panońskich wyobrażeniami ptaków stanowi on silną przesłankę na rzecz uznania za najbardziej prawdopodobne, że naczynie dotarło na Pomorze z Panonii, a może nawet zostało tam wykonane. Zauważyć tu zresztą należy, że właściwie jedynymi panońskimi naczyniami z przedstawieniami ptaków są puchary³⁵. I wreszcie z Panonii znana jest również dekoracja z niebieskich nitek, jak na pucharu z Czarnówka. Aranżacja motywów na tym naczyniu odpowiada też domniemanemu schematowi kompozycji dekoracji na pucharach znanych z Panonii, a przeanalizowanych przez L. Barkóczy’ego, czyli z ptakami bez towarzyszących motywów roślinnych, ale z motywami wiciowymi umieszczonymi w dolnej strefie naczynia³⁶.

Schemat dekoracji pucharu z Czarnówka w ogólnym zarysie jest bardzo zbliżony do aranżacji motywów na wyjątkowo barwnym pucharze o nieznanym pochodzeniu, przechowywanym w Museum für Kunst und Gewerbe w Hamburgu³⁷ (Ryc. 9). Ptaki są na nim również ułożone w ukośnych rzędach, pod nimi znajdują się motywy faliste. Wygląd zwierząt niewiele różni się od ptaków na pucharze z Czarnówka, ale nogi ptaków hamburskich są dłuższe, w niektórych wypadkach ich korpusy są węższe, a ogony szersze. Prawdopodobnie więc intencją rzemieślnika było tu przedstawienie ptaków innych niż wodnych.

Warto przyjrzeć się bliżej wspomnianej dekoracji z motywami falistymi w dolnej partii pucharu z Czarnówka (Ryc. 10). Tworzą ją cztery osobne elementy: trzy niebieskie i jeden biały. Wszystkie różnią się kształtami – niebieskie składają się z linii poprowadzonej w górę,

która przechodzi w falisty lub zygzakowaty „łuk” skierowany w dół, by zmienić się w mniej lub bardziej prostą linię poziomą, biały element jest bardzo podobny do niebieskich, ale ma dodatkową pionową linię zakończoną kropką o kratkowanej powierzchni. Wprawdzie zarys tego ostatniego przypomina silnie stylizowanego łabędzia lub podobnego ptaka, niemniej nie ma pewności, czy rzeczywiście taki był zamiysł rzemieślnika. Jeśli tak, to trzy niebieskie motywy mogą być skrzydłami, jeśli nie – ewentualnie uproszczonymi wzorami floralnymi. Tak czy inaczej, cztery motywy z pucharu z Czarnówka znajdują wiele „tematycznych” analogii na innych naczyniach typu *Schlangenfadengläser*, wszystkie jednak różnią się od nich formą, niezależnie czy chodzi o wzór znany jako *Kölner Schnörkel*³⁸ i jego odmiany (Ryc. 10:5–7.9.10), czy inne wzory kwiatowe zarejestrowane na szklach z Zachodu i Wschodu (Ryc. 10.8.11–14).

SZKLANA RYBA

Nie mniej interesująca niż puchar jest butla w kształcie ryby. O ile nam wiadomo, jest to jedno z najlepiej zachowanych naczyń tego rodzaju. Najogólniej ujmując reprezentuje ono wzór Isings 95a³⁹. Podobne butle, różniące się kształtem i szczegółami morfologicznymi⁴⁰, rozsiane są na całym terenie Imperium Rzymskiego, ale, jak już zauważyła Clasina Isings, tylko jedna z nich datowana jest mniej lub bardziej dokładnie – chodzi o butlę z grobu 60 z cmentarzyska przy Luxemburger Straße w Kolonii⁴¹. Niestety, w tym wypadku nie można jednak wykluczyć przemieszania dwóch inwentarzy grobowych, a zatem datowanie tego znaleziska na podstawie monety Sewera Aleksandra, której *terminus post quem* przypada na lata 222–231 n.e., nie jest tak pewne, jak sądziła Isings⁴². Z Kolonii pochodzą jeszcze dwa naczynia tego typu⁴³. Wszystkie trzy ryby są do siebie bardzo podobne i prawdopodobnie zostały wykonane przez tego samego szklarza lub w tym samym warsztacie (Ryc. 11). Zrobiono je z bezbarwnego szkła, mają zamknięte pyski z wydatnymi wargami, głowy oddzielone od korpusu spiralnie zwiniętą nitką szklaną (ciemnooliwkową względnie niebieską), wąskie szyjki (dwie w znacznym stopniu zrekonstruowane) znajdują się w ogonach, pomiędzy dwoma dużymi

³³ D.B. HARDEN 1934, 51, tabl. 4:2; A.-B. FOLLMANN-SCHULZ 2006, 109, ryc. 23.

³⁴ L. BARKÓCZI 1981, 40; A.-B. FOLLMANN-SCHULZ 2006, 106. Na uwagę zasługuje również sposób kształtowania powierzchni w warsztatach panońskich w postaci małych półkulistych guzków (L. BARKÓCZI 1981, 36, ryc. 2; K. DEVÁI 2009, 326, ryc. 1:2). Widać je również na szklanych pucharach znalezionych w Chersonzie na Krymie (L.A. RYŽOVA 2003, 151–153, ryc. 1:1.3), które mogły być inspirowane szklanymi wyrobami panońskimi lub nawet wyprodukowane w strefie środkowodunajskiej.

³⁵ Np. puchar z *Intercisa* (Dunaújváros; L. BARKÓCZI 1981, ryc. 12). Zrekonstruowany w publikacji kształt stopki jest hipotetyczny, możliwa jest również stopka w typie *beaded stem*.

³⁶ L. BARKÓCZI 1981, 41; C. HÖPKEN 2010, 385 (... *der Dekor ist weniger gedrängt aufgelegt*).

³⁷ A. VON SALDERN 2004, tabl. 83:41.

³⁸ O. DOPPELFELD 1966, 54; A.-B. FOLLMANN-SCHULZ 1992, 57; C. HÖPKEN 2010, 57.

³⁹ C. ISINGS 1957, 112. Naczynie z Czarnówka nie odpowiada żadnej odmianie butli w kształcie ryby w klasyfikacji D. FOY *ET ALII* (2018, 319).

⁴⁰ D. FOY *ET ALII* 2018, 319; F. NAUMANN-STECKNER 2021, 38–53.

⁴¹ Ostatnio: D. VON BOESELAGER 2012, 257–259, 379, ryc. 369, tabl. 90:4.

⁴² D. VON BOESELAGER 2012, 259.

⁴³ Wszystkie trzy: F. FREMERSDORF 1961, 20–21, tabl. 4–6; ostatnio: F. NAUMANN-STECKNER 2021, 43, ryc. 36.

Ryc. 11. Butle w kształcie ryby z Kolonii.

© Römisch-Germanisches Museum/ Rheinisches Bildarchiv Köln / Anja Wegner

Fig. 11. The fish-shaped flask from Cologne.

© Römisch-Germanisches Museum/ Rheinisches Bildarchiv Köln / Anja Wegner



płetwami ogonowymi. Dwie z nich mają płetwę grzbietową w postaci pofalowanej wstęgi szklanej, która również charakteryzuje rybę z Czarnówka. W przeciwieństwie do tej ostatniej, naczynia kolońskie są jednak wykonane w taki sposób, że mogą stać samodzielnie; przyjmuje się, że są one flakonami na perfumy⁴⁴. Takie przeznaczenie wydaje się również bardzo prawdopodobne dla naczynia z Czarnówka, nawet jeśli nie może ono stać bez podpórki, a otwór znajduje się w pyszczku ryby, a nie w jej ogonie.

Czwarta butla w kształcie ryby z Kolonii, również bezbarwna, z bezbarwnymi płetwami i oczami, przechowywana jest w British Museum; naczynie, pozyskane w 1875 roku, ma pochodzić z IV wieku n.e., choć datowanie to nie jest poparte żadną argumentacją⁴⁵. Jej pysk też jest zamknięty – co ciekawe, poprzez spłaszczenie szkła w taki sposób, jak ma to miejsce w wypadku ogona ryby z Czarnówka.

Butlę o podobnym kształcie jak opisane wyżej znaleziono też w zachodniej części Cesarstwa Rzymskiego, w Lyon-Meyzieu we Francji⁴⁶. Jej pyszczek jest uformowany podobnie jak u ryb z Kolonii, które przypominają również dzięki ciemnooliwkowozielonym nitkom oddzielającym jej głowę od korpusu. Jednak – w przeciwieństwie do nich – otwór umieszczono na jej grzbiecie.

Dużą grupę około 40 rzymskich butli w kształcie ryb odkryto w „skarbcu” kusańskiego pałacu lub emporium handlowego w Bagram w Afganistanie⁴⁷. Fritz Fremersdorf zwrócił uwagę na uderzające podobieństwa między niektórymi z nich a rybami kolońskimi, przypuszczał nawet istnienie jednego ośrodka produkcyjnego,

w którym wykonano je wszystkie⁴⁸. Ostatnio Friederike Naumann-Steckner uwypukliła jednak stylistyczne różnice pomiędzy naczyniami z Kolonii a tymi z Bagram⁴⁹, co rzeczywiście dość łatwo zauważyć.

Z całego terenu Cesarstwa Rzymskiego pochodzi też kilka rozproszonych znalezisk innych butli w kształcie ryb i delfinów⁵⁰, ale żadna z nich nie jest stylistycznie bliższa tej z Czarnówka, niż trzy wspomniane wyżej naczynia z Kolonii. Jest więc możliwe, że naczynie z Pomorza rzeczywiście wyprodukowano w Nadrenii. Pozostaje jednak zagadką, w jaki sposób, a przede wszystkim – dlaczego, trafiło ono na germańskie tereny na południowym wybrzeżu Bałtyku.

KIM BYŁA POSIADACZKA NACZYŃ SZKLANYCH?

Jak już wspomnieliśmy, w obiekcie 1753 nie zachowały się żadne szczątki szkieletu, z wyjątkiem kilku rozkruszonych ułamków szkliva zębów. Sądząc jednak po rozmiarach śladów trumny kłodowej, lokalizacji okruców zębów⁵¹, składzie inwentarza grobowego oraz fakcie, że przepalone kości z wypełniska wkopu w jamę grobową⁵² zostały zidentyfikowane jako najpewniej kobiece,

⁴⁴ F. FREMERSDORF 1961, 9.

⁴⁵ F. NAUMANN-STECKNER 2021, 47–48.

⁵⁰ Pomijamy tu nieco starsze naczynia dmuchane w formie (wzór 119 wg A. ANTONARASA 2009, 283–285; zob. także: A. ANTONARAS 2010, 246), których pokrewieństwo z butlami-flakonami jest dość dalekie, oraz płaskie ryby z wygiętym do góry rurkowatym ogonem (typ 319, wariant c wg D. FOY ET ALII 2018, 319).

⁵¹ Na poziomie zwłok kłoda miała 190 cm długości, a odległość pomiędzy fragmentami zębów a dolnym zakończeniem trumny wynosiła ok. 130 cm.

⁵² Ludność kultury wielbarskiej, a w szczególności populacja z Czarnówka, dość powszechnie praktykowała zwyczaj otwierania grobów, choć cel tych zabiegów pozostaje nieznan. Często ingerencje te musiały mieć miejsce wkrótce po pogrzebie (patrz: K. SKÓRA 2019a; 2019b; też J. SCHUSTER 2018, 27–33). Wydaje się, że nieraz część zwłok (lub, co chyba mniej prawdopodobne, szkieletu) ekshumowano, spala-

⁴⁴ F. FREMERSDORF 1961, 20–21.

⁴⁵ O.M. DALTON 1901, 132 (nr 654).

⁴⁶ Ostatnio: D. FOY ET ALII 2018, 319, ryc. 6; F. NAUMANN-STECKNER 2021, 44–45, ryc. 39.

⁴⁷ J. HACKIN 1939, 35–46, ryc. 26, 41–45 (niektóre z nich to raczej delfiny). Ogólnie na temat naczyń szklanych z Bagram: P. CAMBON 2010.

możemy wnioskować, że był to pochówek dziewczyny lub młodej kobiety. Tłumaczyłoby to obecność w grobie flakonu na perfumy, musimy jednak pamiętać, że „barbarzyńcy” niekoniecznie używali rzymskich przedmiotów na rzymską modłę – równie dobrze ryba ta mogła być wyjątkowym i cennym, ale nieużytkowym prezentem lub pamiątką. Natomiast pucharu prawdopodobnie używano (a na pewno – można było używać) w pierwotnym celu – jako naczynie do picia. Jedno nie ulega wątpliwości: w lokalnym środowisku germańskim oba naczynia były symbolami wysokiego statusu.

DATOWANIE ZESPOŁU

Szklana ryba z obiektu 1793 jest jedynym naczyniem tego typu znalezionym w pewnym kontekście pozwalającym na dokładne datowanie zespołu. Towarzyszące jej lokalne, „barbarzyńskie” elementy wyposażenia wymagają zatem szczegółowego omówienia.

Podstawą datowania tego grobu są – oczywiście – obie zapinki. Pierwszą, znalezioną *in situ* w nienaruszonej części jamy grobowej, odlano ze srebra. Kolankowato zgięty kabłąk zdobiony głębokimi bruzdkami jest lekko uniesiony ku górze dzięki wysokiej, ukośnie ułożonej pochewce. Grzebyk na główce zapinki pokryty złotą lub pozłacaną folią, wytłaczaną w trzy naprzemienne pasma „jodełkowe” i obramowano różnie perełkowanymi drucikami srebrnymi⁵³. Główka zakończona jest płytką z otworem do osadzenia osi sprężynki i trzpieniem, na którym oparta jest górna cięciwa; trzpień i końce osi zwieńczone są profilowanymi guzkami z pierścieniami z perełkowanego drutu u ich nasad (Ryc. 6:6). Zapinka nie znajduje wprawdzie dokładnych analogii morfologicznych, niemniej jej pokrój i stylistyka odpowiadają typowi Almgren 132, tj. fibulom z grzebykiem na główce i kolankowatym kabłąkiem, genetycznie związanym z 8. serią V grupy Almgrena⁵⁴.

Na terenach kultury wielbarskiej zapinki tego typu, robione niemal wyłącznie z metali kolorowych, datowane są na fazę B₂/C₁⁵⁵, a ich rozprzestrzenienie obejmuje cały obszar osadnictwa wielbarskiego, od Pomorza Zachodniego po zachodnią Ukrainę. Fibula z Czarnówka należy do niezbyt licznej grupy egzemplarzy wykonanych ze

stopów miedzi, rzadziej ze srebra, w stylu „baroku” wielbarskiego – bogato zdobionych foliami i perełkowanymi drucikami z metali szlachetnych⁵⁶.

W całości ze srebra wykonana jest zapinka z grobu R372 z Czarnówka⁵⁷, grzebyk tego egzemplarza ma jednak postać półkolistej płytki, zdobionej srebrną granulacją i perełkowanymi drucikami (Ryc. 12:1). Reprezentuje ona specyficzny wariant typu Almgren 132, który Adam Cieśliński określił jako typ *Grabice*⁵⁸, zauważyć trzeba jednak, że podobne płaskie grzebyki są także cechą innego wariantu typu Almgren 132, a mianowicie typu *Nowy Łowicz*⁵⁹. Srebrna jest również fibula z „książęcego” grobu w wieńcu I z cmentarzyska na stan. I w Leśnie, pow. chojnicki – tu grzebyk pokryty jest pozłacaną folią srebrną obramowaną perełkowanymi drucikami srebrnymi, które zdobią też koniec nóżki, w przeciwieństwie do naszej fibuli z grobu 1793 nie ma ona jednak trzpienia do podparcia górnej cięciwy, a oś sprężynki nie jest zakończona guzkami (Ryc. 12:5)⁶⁰.

Zapinki z grobu 1 pod kurhanem 1 z Nowego Łowicza, pow. drawski to egzemplarze z wysokimi, ukośnymi pochawkami odlane ze stopu miedzi i zdobione srebrem – wytłaczaną folią obramowaną perełkowanymi drucikami na główce i takimiż drucikami na nóżce oraz na guzkach wieńczących oś sprężynki i trzpień podpierający cięciwę (Ryc. 12:3)⁶¹. Niemal identyczna, także

no, a następnie ponownie grzebano w tym samym grobie, a dokładnie – we wkopie.

⁵³ Por. np. K. ANDERSSON 1995, 128–130; 2004, 109–110; C. VON CAR-NAP-BORNHEIM, J. ILKJÆR 1996, 397, ryc. 240; N. WHITFIELD 1998; J. STROBIN 1998; J. SCHUSTER 2010, 109; M. NATUNIEWICZ-SEKUŁA 2020, 90.

⁵⁴ O. ALMGREN 1923, 69–70, tabl. VI:132.

⁵⁵ Posługujemy się tu wprawdzie ugruntowanym w literaturze pojęciem „fazy B₂/C₁”, jednak rozumianej jako horyzont stylistyczny (a nie faza chronologiczna) zasadniczo synchroniczny z najstarszym stadium (C_{1a}) okresu późnorzymskiego.

⁵⁶ A. CIEŚLIŃSKI 1999, 27–30, 44–46, tabl. III; K. HAHUŁA, A. CIEŚLIŃSKI 2003, 226–229; ostatnio zob. np. M. KURZYŃSKA 2015, 67; J. ANDRZEJOWSKI, A. MACIAŁOWICZ 2017, 215–218. Zapinki z Ukrainy, pochodzące z nielegalnych poszukiwań amatorskich, znane są jedynie z portali aukcyjnych. Odnośnie do pojawienia się dekoracji wytłaczanymi foliami zob. np. M. GRYGIEL, M.J. PRZYBYŁA 2017; R. MADYDA-LEGUTKO, J. RODZIŃSKA-NOWAK 2017; J. SCHUSTER 2018, 107–112, 113–116.

⁵⁷ Z. DACZKOWSKI, D. RUDNICKA 1997, fot.; T. SKORUPKA 2004, 54, fot. 77; J. ANDRZEJOWSKI, A. KRZYŚIAK, J. SCHUSTER 2021, ryc. 11:c. W zespole m.in. cztery inne zapinki ze stopu miedzi: atypowa równoramienna z grzebykiem na kabłąku i typu Almgren 96, obie wykładane wytłaczaną folią złotą i perełkowanymi drucikami srebrnymi (Z. DACZKOWSKI, D. RUDNICKA 1997, fot.) oraz para typu Almgren 127 (niepubl. badania D. Rudnickiej, zbiory Muzeum w Łęborku).

⁵⁸ A. CIEŚLIŃSKI 1999, 37–39, 65–67, tabl. V:5–7.

⁵⁹ A. CIEŚLIŃSKI 1999, 35–37, 65, tabl. V:1–4; por. K. HAHUŁA 1994, 135, tabl. XI:9.10; T. SKORUPKA 2004, 53–54, fot. 51, 52; A. CIEŚLIŃSKI, A. KASPRZAK 2009, ryc. 7.

⁶⁰ Ostatnio K. WALENTA 2009, 12–13, tabl. VIII/W-1:4–10, IX:11–16. W zespole m.in. także cztery zapinki Almgren 41 (po dwie srebrne i ze stopu miedzi), złoty wisiołek gruszkowaty typu von Müller III i złota klamerka esowata typu von Müller B, para srebrnych bransolet wężowatych typu Wójcik IIIA i drewniana przęślica ze szklanymi zakończeniami. Na szczególną wartość trzech srebrnych zapinek – niezależnie, czy materialną, czy symboliczną – wskazuje fakt, że zostały owinięte w tkaninę i złożone przy głowie zmarłej (K. WALENTA 2009, 12; por. J. SCHUSTER 2014b, 24, ryc. 18).

⁶¹ K. HAHUŁA 1990, 43, ryc. 5:2.3; J. ANDRZEJOWSKI, A. KRZYŚIAK, J. SCHUSTER 2021, ryc. 11:b. W zespole m.in. para zapinek Almgren 128 oraz sprężyna kolejnej zapinki ze stopu miedzi, srebrna klamerka

z uwagi na półkuliste zgrubienie pomiędzy kabłąkiem a grzebykiem, jest para srebrnych fibul z grobu 50 z Żalęcina, pow. stargardzki (Ryc. 12:4)⁶². Klasyczny wariant tego typu, z nóżką zgiętą pod kątem prostym, pochodzi z grobu 49 z Nowego Łowicza – fibulę odlano ze stopu miedzi, a jej główkę ozdobiono srebrną wytłaczaną folią i perełkowanymi drucikami (Ryc. 12:6)⁶³. Kolejny egzemplarz tej formy, także ze stopu miedzi, należał do wyposażenia pochówku z obiektu 1809 z Czarnówka⁶⁴. Ta zapinka zdobiona jest znacznie bogaciej – wysoki grzebyk pokryty jest folią srebrną z nałożonymi rzędami splecionych warkoczykowato drucików srebrnych i obramowany srebrnym drutem perełkowanym, a na sprężynkę nałożona jest płytka srebrna z takimi samymi warkoczykami ujętymi w dwa rzędy srebrnych granulek (Ryc. 12:7).

Inną formę, choć stylistycznie bliską typowi Almgren 132, reprezentuje fibula z grobu 459 z cmentarzyska w Pruszczu Gdańskim, pow. gdański, stan. 7 – to masywny okaz ze stopu miedzi, z tulejką na sprężynkę, w całości pokryty wytłaczaną folią złotą, której płatki porozidzielane są srebrnymi drucikami perełkowanymi (Ryc. 12:11)⁶⁵. Zbliżona do niej zapinka pochodzi z grobu 71 z sąsiadującej z Czarnówkiem nekropoli w Lubowidzu, pow. lęborski⁶⁶, jest ona jednak ostro profilowana, z antytetycznym grzebykiem na nóżce; oba grzebyki, tulejka na sprężynkę i płaski grzbiet kabłąka pokryte są wytłaczaną folią złotą, a krawędzie grzebyków perełkowanym dru-

tem srebrnym (Ryc. 12:10). Do tego zespołu fibul włączyć też można zapinkę ze stopu miedzi z Weklic, pow. elbląski, grób 402 – jej nóżka jest wprawdzie lekko odgięta i zakończona małym grzebykiem, ale istotną przesłanką pozwalającą określić przynależność typologiczną jest charakterystyczny kolankowaty załom kabłąka poniżej grzebyka na główce (Ryc. 12:8)⁶⁷. Tulejka na sprężynkę i kabłąk pokryty gładką folią srebrną a grzebyki wytłaczaną folią pozłacaną i obramowano srebrnymi drucikami perełkowanymi; dodatkowymi elementami zdobniczymi są grupy srebrnych granulek. Grzebyk na główce i kolankowato załamany kabłąk ma kolejną zapinkę z Weklic, z grobu 252, ta jednak ma też kolistą tarczkę na nóżce (Ryc. 12:9)⁶⁸, co upodabnia ją do zapinek 3. odmiany typu Almgren 132⁶⁹. Wykonana jest ze stopu miedzi i w całości pokryta srebrną wytłaczaną folią, granulacją i filigranem – warto zauważyć, że poprzecznym rzędem granulacji podkreślone jest też załamanie kabłąka. Również z Weklic, z grobu 434⁷⁰, pochodzi najprawdopodobniej jedyny w środowisku kultury wielbarskiej egzemplarz zapinek typu Almgren 132 odkuty z żelaza⁷¹, niemniej zdobiony w „barokowym” stylu wielbarskim – całą fibulę pokryto pozłacaną folią srebrną; na kabłąku gładką, na grzebyku wytłaczaną (Ryc. 12:2).

Wszystkie te zapinki są mniej lub bardziej luksusowymi wersjami typów standardowych, stąd ich ewidentny indywidualizm formalny, co w szczególności dotyczy egzemplarzy najbogatszych.

Opisanym wyżej fibulom typu Almgren 132 towarzyszyły m.in. późne zapinki kapturkowe serii wschodniej (Leśno I/1, Weklice 252, 402 i 434), późne fibule 8. serii

esowata typu von Müller B oraz dwa srebrne paciorki dwustożkowate (K. HAHUŁA 1990, 43, ryc. 5:4–9).

⁶² P. KACZANOWSKI, R. MADYDA-LEGUTKO, E. NAWROLSKA 1984, 84, ryc. 5.24:2.3; J. ANDRZEJOWSKI, A. KRZYSIAK, J. SCHUSTER 2021, ryc. 11:a; por. K. HAHUŁA, A. CIEŚLIŃSKI 2003, 227, przyp. 17, 18. W stosunkowo ubogim inwentarzu są też „barokowe” łukowate druciki perełkowane niejasnego przeznaczenia (P. KACZANOWSKI, R. MADYDA-LEGUTKO, E. NAWROLSKA 1984, 84, ryc. 5.24:5.6) – podobne przedmioty znalezione w czterech grobach z Kamienicy Szlacheckiej datowanych na fazy B₂/C₁–C_{1b} miałyby być aplikacjami stroju (M. TUSZYŃSKA 2020, 76, tabl. LXXXIV:12–14).

⁶³ A. CIEŚLIŃSKI 1999, 29, 79. W zespole jedynie naczynko gliniane grupy XVIII Schindlera/Wołągiewicza. Panu prof. dr. hab. Adamowi Cieślińskiemu z Wydziału Archeologii Uniwersytetu Warszawskiego dziękujemy za bliższe informacje o tym egzemplarzu i zgodę na opublikowanie jego ilustracji.

⁶⁴ Niepubl. badania A. KRZYSIAK, zbiory Muzeum w Lęborku.

⁶⁵ M. TUSZYŃSKA, A. STROBIN, J. STROBIN 2016, 38 fot. W zespole nie było żadnych innych datujących elementów wyposażenia (za tę informację dziękujemy Pani Małgorzacie Tuszyńskiej z Muzeum Archeologicznego w Gdańsku).

⁶⁶ R. WOŁĄGIEWICZ 1995, 19, tabl. XII/71:3 (tu jako *Kopfkammfibel A 130*); T. SKORUPKA 2004, 53, fot. 40. W zespole m.in. para atypowych zapinek 1. serii VII grupy, wykonanych ze stopu miedzi i zdobionych wytłaczaną folią złotą (R. WOŁĄGIEWICZ 1995, 19, tabl. XII/71:1.2 [tu jako *Fibeln A 103*]; L. SCHULTE 2011, 272, por. 90, ryc. 58 [tu jako *A VII 2, 7–11*]), a także duże klamerki esowate typu von Müller B i D oraz srebrny paciorek dwustożkowaty (R. WOŁĄGIEWICZ 1995, 19, tabl. XII/71:6–8).

⁶⁷ M. NATUNIEWICZ-SEKUŁA, J. OKULICZ-KOZARYN 2011, 104, tabl. CLXXXI/402:3 (*Type close to A.V, series 1, with features of A.V, series 8.*); M. NATUNIEWICZ-SEKUŁA 2020, 155, tabl. X:45 (*Typ zbliżony do A.V, seria 1 / A.V, seria 8*); por. T. SKORUPKA 2004, 54, fot. 74. Do wyposażenia grobowego należała też para srebrnych bransolet węzowatych typu Wójcik IIIA oraz para kapturkowych zapinek ze stopu miedzi określonych jako *Type A.II.40–41* (M. NATUNIEWICZ-SEKUŁA, J. OKULICZ-KOZARYN 2011, 110, tabl. CLXXXI/402:1.2.4.5).

⁶⁸ T. SKORUPKA 2004, 54, fot. 63; M. NATUNIEWICZ-SEKUŁA, J. OKULICZ-KOZARYN 2011, 75, tabl. CI/252:3; M. NATUNIEWICZ-SEKUŁA 2020, 155, ryc. 40:d, tabl. IX:44. W zespole m.in. para fibul Almgren 41 (M. NATUNIEWICZ-SEKUŁA, J. OKULICZ-KOZARYN 2011, 75, tabl. CI/252:1.2).

⁶⁹ A. CIEŚLIŃSKI 1999, 46–49, tabl. IV; J. ANDRZEJOWSKI, A. CIEŚLIŃSKI 2007, 288–289, ryc. 8, 9. Por. typ Almgren 132b wg E. DROBERJARA (2012, 237).

⁷⁰ M. NATUNIEWICZ-SEKUŁA, J. OKULICZ-KOZARYN 2011, 110, tabl. CLXXXIX/434:3; M. NATUNIEWICZ-SEKUŁA 2020, 146, ryc. 6:a, tabl. I:2; J. ANDRZEJOWSKI, A. KRZYSIAK, J. SCHUSTER 2021, ryc. 11:d. W zespole m.in. para srebrnych bransolet węzowatych typu Wójcik IIIA oraz para kapturkowych zapinek ze stopu miedzi określonych jako *Type A.II.40–41* (M. NATUNIEWICZ-SEKUŁA, J. OKULICZ-KOZARYN 2011, 110, tabl. CLXXXIX/434:1.2, CXC/434:4.5).

⁷¹ Por. K. HAHUŁA, A. CIEŚLIŃSKI 2003, 227, przyp. 16.



Ryc. 12. Bogato zdobione zapinki typu Almgren 132 z cmentarzysk kultury wielbarskiej: Czarnówko, pow. lęborski, grób R372 (1) i obiekt (grób) 1809 (7); Wekllice, pow. elbląski, groby 434 (2), 402 (8) i 252 (9); Nowy Łowicz, pow. drawski, kurhan 1/grób 1 (3), grób 49 (6); Żalęcino, pow. stargardzki, grób 50 (4); Leśno, pow. chojnicki, krąg I/grób 1 (5); Lubowidz, pow. lęborski, grób 71 (10); Pruszcz Gdański 7, pow. gdański, grób 459 (11). Fot.: M. Bogacki (1). Wg: J. ANDRZEJOWSKI, A. KRZYSIAK, J. SCHUSTER 2021 (2, 3, 4), K. HAHUŁA (3), P. KACZANOWSKI, R. MADYDA-LEGUTKO, E. NAWROLSKA 1984 (4), K. WALENTA 2009 (5), R. WOŁĄGIEWICZ (10), M. NATUNIEWICZ-SEKUŁA & J. OKULICZ-KOZARYN 2011 (8, 9), T. SKORUPKA 2004 (8, 9, 10), M. TUSZYŃSKA, A. STROBIN, J. STROBIN 2016 (11)

Fig. 12. Richly decorated brooches of Almgren 132 type from cemeteries of the Wielbark Culture: Czarnówko, Lębork County, grave R372 (1) and feature (grave) 1809 (7); Wekllice, Elbląg County, graves 434 (2), 402 (8), and 252 (9); Nowy Łowicz, Drawsko Pomorskie County, barrow 1/grave 1 (3) and grave 49 (6); Żalęcino, Stargard County, grave 50 (4); Leśno, Chojnick County, stone circle I/grave 1 (5); Lubowidz, Lębork County, grave 50 (10); Pruszcz Gdański 7, grave 459 (11). Photo: M. Bogacki (1). After: J. ANDRZEJOWSKI, A. KRZYSIAK & J. SCHUSTER 2021 (2, 3, 4), K. HAHUŁA (3), P. KACZANOWSKI, R. MADYDA-LEGUTKO & E. NAWROLSKA 1984 (4), K. WALENTA 2009 (5), R. WOŁĄGIEWICZ (10), M. NATUNIEWICZ-SEKUŁA & J. OKULICZ-KOZARYN 2011 (8, 9), T. SKORUPKA 2004 (8, 9, 10), M. TUSZYŃSKA, A. STROBIN & J. STROBIN 2016 (11)

V grupy Almgrena (Nowy Łowicz 1/1) czy zapinki 1. serii VII grupy (Lubowidz 71). Fibulę 1. serii VII grupy odkryto też w obiekcie 1793 z Czarnówka – wprawdzie zalegała w obrębie wkopu, najprawdopodobniej jednak albo została zgubiona podczas zasypywania tegoż wkopu, albo zdeponowano ją tam świadomie, jest zatem równie istotnym wyznacznikiem chronologicznym dla tegoż grobu, co zapinka kolankowata.

Egzemplarz ten to mała, „zwykła” zapinka ze stopu miedzi, należąca do bardzo licznej i dość różnorodnej grupy kuszowatych fibul z wysoką pochewką. W klasyfikacji Oscara Almgrena należałoby ją zaliczyć do 1. serii VII grupy, jako formę łączącą cechy typów 193 i 202⁷², w klasyfikacji pomorskich zapinek z wysoką pochewką Macieja Kaczmarka do wariantu b odmiany 1. serii 1.⁷³, a w nowej – lecz nieprzekonującej i mało praktycznej – systematyce Lothara Schultego do 3. wzoru 2. serii fibul grupy VII⁷⁴. Na terenie kultury wielbarskiej zapinki almgrenowskiej 1. serii VII grupy występują powszechnie, w szczególności nad dolną Wisłą i na wschodnim Pomorzu⁷⁵, i datowane są na fazę B₂/C₁ (C_{1a})⁷⁶, co potwierdzają materiały z opublikowanych ostatnio nekropoli⁷⁷. W większości są to egzemplarze z guzkiem na końcu nóżki, ale odpowiadające fibuli z obiektu 1793 z Czarnówka okazy z nóżką bez guzka, ściętą równo z linią pochewki, nie należą do wyjątków⁷⁸.

Pozostałe elementy wyposażenia nie mają wprawdzie waloru ostrych wyznaczników chronologicznych, niemniej niektóre z nich mogą pozwolić na doprecyzowanie metryki zespołu z obiektu 1793.

Wyłącznie w późnorzymskich inwentarzach występują miniaturowe pomarańczowe paciorki ze szkła opakowego, typu TM53. Wyjątkiem miałby być datowany na fazę B₂ inhumacyjny grób 72 z Ciepłego, pow. tczewski (dawn.

Warmhof bei Mewe, Kr. Marienwerder) z zapinkami Almgren 120–124 i 138, jednak wzorcowa zapinka 8. serii V grupy z tego cmentarzyska to raczej forma odpowiadająca typowi Almgren 128, na co pośrednio wskazywać może należący do zespołu ewidentnie późnorzymski paciorek z pojedynczą linią falistą typu TM294⁷⁹. Podobnie jak w obiekcie 1793 z Czarnówka paciorki typu TM53 często występują w bardzo dużej liczbie (także w innych grobach z tej nekropoli)⁸⁰, nawet powyżej 200 sztuk, jak np. w grobie 536 z Odrów, pow. chojnicki (261 egz.)⁸¹, w grobie 43 z Jartypor, pow. węgrowski⁸² (244 egz.) czy w grobie 137 z Masłomęcza, pow. hrubieszowski, stan. 15 (226 egz.)⁸³. Późnorzymską metrykę paciorków tego typu potwierdzają ich nowe znaleziska, datowane przede wszystkim zapinkami z podwiniętą nóżką i/lub pełną pochewką⁸⁴, znacznie rzadziej z fibulami z wysoką pochewką⁸⁵, późnymi zapinkami kapturkowymi⁸⁶, „barokowymi” zapinkami 8. serii V grupy Almgrena⁸⁷ i typu Almgren 132⁸⁸.

W tym samym horyzoncie umieszczać należy rurkowane paciorki z bezbarwnego, przejrzystego szkła ze spiralnymi nitkami z opakowego szkła czerwonego i białe-

⁷⁹ M. TEMPELMANN-MĄCZYŃSKA 1985, 31. Por. A. SCHMIDT 1902, 118, tabl. VI:16b.21, VII:49; M. TEMPELMANN-MĄCZYŃSKA 1985, 55–56.

⁸⁰ J. SCHUSTER 2018, 84.

⁸¹ T. GRABARCYK 1997, 122, tabl. XXVII:6.

⁸² Niepubl. badania J. Andrzejewskiego, zbiory Państwowego Muzeum Archeologicznego w Warszawie, inw. IV/7682.

⁸³ A. KOKOWSKI 1995, 186, ryc. 59; M. GŁADYSZ-JUŚCIŃSKA, A. KOKOWSKI, B. NIEZABITOWSKA-WIŚNIEWSKA ET ALII 2021, 174.

⁸⁴ Zob. np. Brzyno, pow. pucki, grób 101 (A. STROBIN 2021, 45, tabl. LXIV/101); Ulkowy, pow. gdański, groby 2, 19 (tu z tarczowatą zapinką emaliowaną) i 37 (M. TUSZYŃSKA 2005, 12, 16, 21, tabl. II/2, IX/19, XVII/37); Kamienica Szlachecka, pow. kartuski, obiekty 25(13) i 53(35) (M. TUSZYŃSKA 2020, 21–23, 35–36, tabl. XII/25–XIII/25, XXXII/53, LXXXVII:4.5); Odry, pow. chojnicki, groby 532 (T. GRABARCYK 1997, 121, tabl. XXV/532) i 582 (T. GRABARCYK 2007, 15, ryc. 6/582); Krosno, pow. pasłęcki, obiekt 105 (tu z fibulą 1. serii V grupy Almgrena) (A. JARZEC 2018, 60–62, tabl. LXXX/105–LXXXVIII/105); Jartypory, pow. węgrowski, groby 43, 49, 65, 73B, 95, 137, 145, 157, 213, 372 (tu z tarczowatą zapinką emaliowaną – por. J. ANDRZEJOWSKI, T. RAKOWSKI, K. WATEMBORSKA 2010, 133–134, 143–144, ryc. 1, 9, 10) i 449 (zob. przyp. 81); Gródek nad Bugiem, pow. hrubieszowski, stan. 1C, groby 28, 40, 158, 162 (A. KOKOWSKI 1993/I, 15, 34–35, 109, 111–112; 1993/II, ryc. 4:A, 32, 134, 136; 1995, 172); Masłomęcz, pow. hrubieszowski, stan. 15, groby 13 i 340 (tu z parą zapinek Almgren 210) (A. KOKOWSKI 1995, 182, 186).

⁸⁵ Np. Kowalewko, pow. obornicki, groby 377 (tu z kabłąkową zapinką emaliowaną) i 332/333 (T. SKORUPKA 2001, 89, 102, tabl. 97/332.333, 120/377); Stary Szeków, pow. makowski, grób 263 (niepubl. badania R. Prochowicza, zbiory Państwowego Muzeum Archeologicznego w Warszawie, inw. IV/10472).

⁸⁶ Np. Stary Szeków, grób 10A (zob. przyp. 84; por. R. PROCHOWICZ 2014, ryc. 2:c.d – tu jako Szeków Nowy).

⁸⁷ Masłomęcz, pow. hrubieszowski, stan. 15, grób 137 (zob. przyp. 82).

⁸⁸ Jartypory, pow. węgrowski, grób 58 (egz. z wysoką pochewką; zob. przyp. 81).

⁷² O. ALMGREN 1923, 91–93, tabl. IX:193.201.

⁷³ M. KACZMAREK 1995, 243, ryc. 1:3.4.

⁷⁴ L. SCHULTE 2011, 75, ryc. 46.

⁷⁵ M. MĄCZYŃSKA 2011, 65–66, 297–301 (lista 17), ryc. 27.

⁷⁶ M. MĄCZYŃSKA 2011, 63–64; M. MĄCZYŃSKA, I. JAKUBCZYK, A. URBANIAK 2021, 59; por. R. WOŁĄGIEWICZ 1993, ryc. 1, 2.

⁷⁷ Zob. np. Weklice, pow. elbląski (M. NATUNIEWICZ-SEKUŁA, J. OKULICZ-KOZARYN 2011, 130–131); Linowo, pow. grudziądzki (M. KURZYŃSKA 2015, 70); Zakrzewska Osada, pow. sępoleński (J. SZALKOWSKA-ŁOŚ, J. ŁOŚ 2015, 58–59); Krosno, pow. pasłęcki (A. JARZEC 2018, *passim*); Kamienica Szlachecka, pow. kartuski (M. TUSZYŃSKA 2020, 66–67); Babi Dół-Borcz, pow. kartuski (M. MĄCZYŃSKA, I. JAKUBCZYK, A. URBANIAK 2021, 58–59); Brzyno, pow. pucki (A. STROBIN 2021, 102).

⁷⁸ Np. Babi Dół-Borcz, pow. kartuski, grób 129 (M. MĄCZYŃSKA, I. JAKUBCZYK, A. URBANIAK 2021, 49, tabl. XCII/129:2); Malbork-Wielbark, pow. malborski, grób 302 (J. KLEEMANN 2017, 61, tabl. 17/302:5); Weklice, pow. elbląski (M. NATUNIEWICZ-SEKUŁA, J. OKULICZ-KOZARYN 2011, 90, CXLI/326:1); Kamienica Szlachecka, pow. kartuski, grób 60 (41) (M. TUSZYŃSKA 2020, 39, XXXVI/60(41):1.2), czy Kowalewko, pow. obornicki, groby 357 i 368 (T. SKORUPKA 2001, 95, 98, tabl. 110/357:1, 114/368:1.2).

go. Odpowiadają one generalnie typowi TM304, a w jego uszczegółowionej klasyfikacji – wzorowi TM304z⁸⁹. Paciorki tegoż wzoru nie są zbyt częste, niemniej tworzą drugi co do liczebności zespół tego typu, po dominujących egzemplarzach z przejrzystego szkła ciemno- i jasnozielonego, odpowiednio wzorów TM304d i TM304v⁹⁰. Wszystkie znane dotychczas pewnie datowane paciorki wzoru TM304z pochodzą z zespołów z faz B₂/C₁-C_{1b}/C₂⁹¹.

Późnorzymski jest też najpewniej mozaikowy paciorek typu TM366 – dokładne analogie dla wzoru okazu z Czarnówka znamy z datowanego na fazy C₁-C₂ grobu 6 z Eischleben w Turynii⁹² i z grobu 389 z Weklic, pow. elbląski, datowanego zapinkami typu Almgren 162 i 167b⁹³.

Rurkowate paciorki o sześciobocznym przekroju, wykonane z błękitnego szkła opakowego, odnieść można ogólnie do grupy XII w klasyfikacji M. Tempelmann-Mączyńskiej. Najbliższe są typowi TM118, do którego należą paciorki o takimże przekroju, ale „spłaszczonym”, z niebieskiego szkła przejrzystego, oraz typowi TM113, o przekroju regularnym, ale ośmiobocznym, z takiego samego szkła; oba te typy zasadniczo datowane są na fazy C₁-C₂⁹⁴. Paciorki z obiektu 1793 z Czarnówka odpowiadają natomiast typowi 16 w systematyce paciorków z cmentarzyska w Slusegård na Bornholmie, gdzie znaleziono je w grobach 66, 67, 201, 531, 901 i 1230 z faz 4b-6 tej nekropoli, synchronizowanych z fazami C₁-C₂ w chronologii interregionalnej⁹⁵. Podobnie – C_{1b}-C₂ – datowane są groby 7, 207, 208 i 209 z nekropoli w Skovgårde na Zelandii, w których znaleziono kolie z paciorkami tego typu⁹⁶. Na stano-

wiskach kultury wielbarskiej paciorki typu Lind 16 – niebieskie i błękitne, ale też seledynowe – występują niezbyt licznie, niemniej wyłącznie w pewnych kontekstach późnorzymskich, w fazach B₂/C₁-C₂, np. w grobach 164 i 176 z Linowa⁹⁷, grobach 274, 275, 379, 403 i 411 z Weklic⁹⁸, grobach 21, 22 i 29 z Brulina-Kosek, pow. wysokomazowiecki⁹⁹, grobach 307B i 383 z Jartypor¹⁰⁰, czy grobach 137 z Masłomęcza¹⁰¹ i 120/121 z Gródka nad Bugiem¹⁰².

Duże kuliste paciorki I grupy (TM13-TM16) są wprawdzie stosunkowo rzadkie, niemniej wydaje się, że pojawiają się nie wcześniej niż w horyzoncie B₂/C₁¹⁰³. „Czysto” późnorzymski jest wreszcie – na mocy definicji – trójwarstwowy grzebień z poroża¹⁰⁴.

Pozostałe zabytki nie mają tak dobrych walorów datujących. Żeberkowane rurkowate paciorki ze szkła niebieskiego (TM181) i zielonego (TM182) są powszechnie spotykane już w fazie B₂, mniej licznie w fazie B₂/C₁ (C_{1a}), a wyjątkowo także później, aż po fazę C₃-D¹⁰⁵. Paciorki grupy XXI, zdobione różnymi wariantami motywów „oczkwatych”, tworzą bardzo liczną grupę o szerokich ramach chronologicznych – od początku okresu wpływów rzymskich aż po wczesną fazę okresu wędrówek ludów; niebieskie, błękitne lub turkusowe paciorki typu 218 miałyby się ograniczać do fazy B₂¹⁰⁶, ale nowe znaleziska wskazują, że były używane dłużej, co najmniej do fazy B₂/C₁ (C_{1a})¹⁰⁷. Szklane paciorki różnych typów grupy IV to formy niezbyt liczebne, a przy tym zróżnicowane morfologicznie i długotrwałe¹⁰⁸, co dotyczy także

⁸⁹ M. TEMPELMANN-MĄCZYŃSKA 1985, 21, tabl. 8:304a-l; A. KOKOWSKI 2019, 107-109, tab. 7.

⁹⁰ A. KOKOWSKI 2019, 224-227 (lista 17).

⁹¹ Nowy Łowicz, pow. drawski, kurhan 52, grób 10 (K. HAŁUŁA 1994, 135 [tu jako *jasnozielone*], tabl. XI); Czarnówko, pow. łęborski, grób 315 (zob. przyp. 63; paciorki – J. SCHUSTER 2014a, ryc. 64a); Linowo, pow. grudziądzki, grób 77 (M. KURZYŃSKA 2015, 33-34, tabl. XIX/77-XXI/77, LXXXIV:2); Kamienica Szlachecka, pow. kartuski, obiekt 25(13) (M. TUSZYŃSKA 2020, 21-23, tabl. XII/25-XIII/25); Michałkowo, pow. lipnowski, grób 53 (Ł. I J. OKULICZOWIE 1977, 448, ryc. 19); Masłomęcz, pow. hrubieszowski, stan. 15, groby 300 i 354 (A. KOKOWSKI 1994, 35, ryc. 1; 1995, 179-180, ryc. 50); Malbork-Wielbark, pow. malborski, grób 467 (J. KLEEMANN 2017, 83, 219); Slusegård, Bornholm, grób 936 (O. KLINDT-JENSEN 1978, 195-196, ryc. 102; B. LIND 2010, 184 [tu jako *lysegrøn*], ryc. 15b). Taki paciorek pochodzi też z datowanego na stadium C_{1b} depozytu z bagna Thorsberg w Süderbrarup w Szlezwiku (R. BLANKENFELDT 2015, 227-228, tabl. 49:PA 430).

⁹² S. DUŠEK ET ALII 2017, 50-51, tabl. 91:1 (środek).

⁹³ M. NATUNIEWICZ-SEKUŁA, J. OKULICZ-KOZARYN 2011, 101-102, tabl. CLXXIII/389, CCXLII:11. Pani dr Magdalenie Natuniewicz-Sekule dziękujemy za weryfikację kolorystyki tego paciorka.

⁹⁴ M. TEMPELMANN-MĄCZYŃSKA 1985, 19, tabl. II:2.

⁹⁵ B. LIND 2010, 179, ryc. 1:16, 10:b, 11:a:b, 12:a:b. Por. B.M. RASMUSSEN 2010, ryc. 3b, 3c, 4.

⁹⁶ P. ETHELBERG 2000, fot. na s. 234, 273, 284, 296, por. 126-127, ryc. 123. Uwaga: PER ETHELBERG (2000, 78, ryc. 69) zaliczył je do typu

TM118a, przyjął bowiem mylnie, że typ TM118 to paciorki ze szkła nieprzejrzystego.

⁹⁷ M. KURZYŃSKA 2015, 52-54, 55-56, tabl. XLIX/164-LII/164, LV/176, LXXXIV:3 (tu odpowiednio jako typ TM110 i zbliżony do TM113).

⁹⁸ M. NATUNIEWICZ-SEKUŁA, J. OKULICZ-KOZARYN 2011, 79-80, 99-100, 105, 106, tabl. CXV/274, CXVI/275-CXIX/275, CLXVII/379-CLXVIII/379, CLXXVIII/403, CLXXXV/411, CCXLII:17.

⁹⁹ A. KEMPISTY 1968, 420, 424, 427, ryc. 35, 43, 51. Administracyjnie Brulino-Koski to część wsi Brulino-Piwki.

¹⁰⁰ Z zapinkami typu Almgren 162 i 167a1 (zob. przyp. 81).

¹⁰¹ Zob. przyp. 82.

¹⁰² A. KOKOWSKI 1993/I, 88-91; 1993/II, ryc. 108-110.

¹⁰³ M. TEMPELMANN-MĄCZYŃSKA 1985, 28. W grobie 887 z Kleszewa, pow. pułtuski paciorek typu TM13 wystąpił w zespole z fazy C₃, względnie C₃-D (M. WOŹNIAK 2021, 158-159, tabl. CCLXI/887, por. tab. 1).

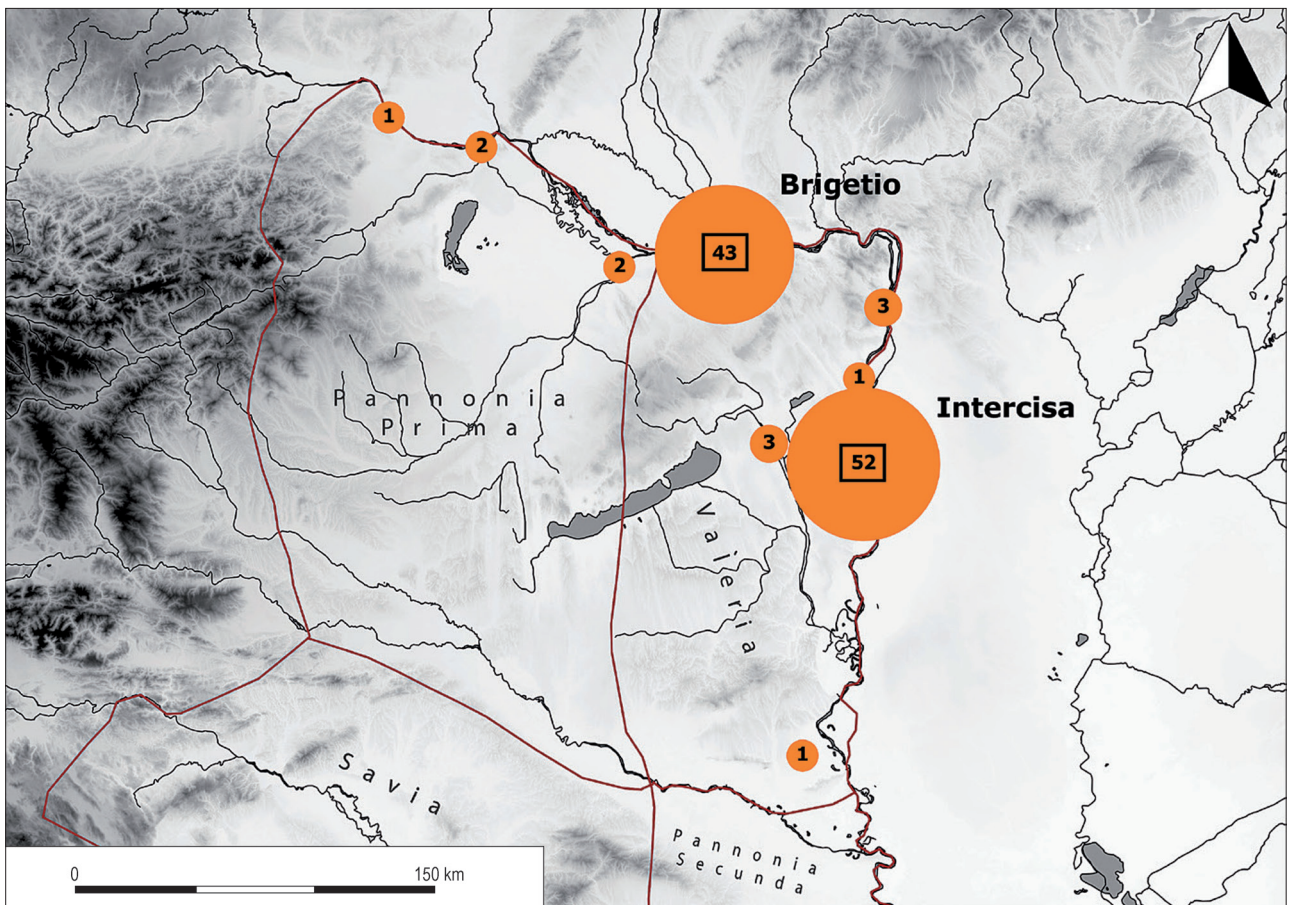
¹⁰⁴ Zob. np. K. GODŁOWSKI 1985, 67; A. CIEŚLIŃSKI 2010, 94.

¹⁰⁵ M. TEMPELMANN-MĄCZYŃSKA 1985, 42-43, przyp. 148-150; A. CIEŚLIŃSKI 2010, 121. Na nieporozumieniu polega informacja o pojawieniu się paciorków tego typu już w fazie B₁, w grobie 646 z Kleszewa, pow. pułtuski – w rzeczywistości to grób średniowieczny, a fibula Almgren 68 jest znaleziskiem luźnym (uprzejma informacja Pana Marcina Woźniaka z Muzeum Starożytnego Hutnictwa Mazowieckiego w Pruszkowie; por. M. WOŹNIAK 2021, 176).

¹⁰⁶ M. TEMPELMANN-MĄCZYŃSKA 1985, 48-52, tab. 4.

¹⁰⁷ Np. Kamienica Szlachecka, obiekt 80(61) (M. TUSZYŃSKA 2020, 47-48, tabl. XLV/80, LXXXV:4); Jartypory, groby 237A i 386 (zob. przyp. 81).

¹⁰⁸ M. TEMPELMANN-MĄCZYŃSKA 1985, 30-31.



Ryc. 13. Rozmieszczenie szkieł typu *Schlangenfadengläser* w Panonii. Numery odpowiadają liczbie naczyń lub ich fragmentów (stan z 2019 roku). Wg: K. DÉVAI 2019

Fig. 13. Distribution of snake-thread glass in Pannonia. The numbers represent the number vessels or their fragments (until 2019). After: K. DÉVAI 2019

mało charakterystycznych beczułkowatych paciorków bursztynowych typu TM392¹⁰⁹. Okres występowania pucharów typu XIII B obejmować ma cały okres wpływów rzymskich i wczesną fazę okresu wędrówek ludów, choć większość z nich pochodzi z zespołów z faz B₂ i B₂/C₁¹¹⁰. W Czarnówku naczynie tego typu znaleziono w bogatym grobie R380 z fazy B₂/C₁ (C_{1a})¹¹¹. Misy typu XbA datowane są głównie na fazę B₂ oraz na początek młodszego okresu wpływów rzymskich (horyzont B₂/C₁), i przeżywają się po stadium C_{1b}¹¹². Ostatnie naczynie z obiektu 1793 (Ryc. X:3) ma cechy zarówno wazek grupy XVI, jak i niektórych dzbanów typu IXA, przede wszystkim egzemplarzy z załosem brzuśca w połowie jego wysokości; do tych ostatnich należy np. naczynie z Łącka, pow. sławieński na środkowym Pomorzu¹¹³. Mimo tych podobieństw nasze

naczynie to zapewne wazka typu XVII B. Występują one w dość szerokich ramach chronologicznych, od fazy B₂ do fazy D, co jednak wydaje się być efektem włączenia do tego typu naczyń o dość zróżnicowanej morfologii¹¹⁴. Warto tu jednak zwrócić uwagę na zespół trzech naczyń glinianych odkrytych w grobie 1 pod kurhanem 22 na cmentarzysku w Gronowie, pow. drawski na zachodnim Pomorzu – są one nie tylko typologicznie identyczne, ale i bardzo podobne morfologicznie do naczyń z obiektu 1793; srebrna zapinka z wysoką pochewką 1. serii VII grupy Almgrena, zdobiona pojedynczymi pierścieniami z nacinanego drutu, pozwala na pewne umieszczenie grobu z Gronowa w horyzoncie B₂/C₁¹¹⁵.

Ostatecznie zatem uważamy, że pochówek z obiektu 1793 z Czarnówka można pewnie datować na stadium C_{1a} młodszego okresu wpływów rzymskich.

¹⁰⁹ M. TEMPELMANN-MĄCZYŃSKA 1985, 67–68.

¹¹⁰ R. WOŁĄGIEWICZ 1993, 18, 119 lista 13B; A. CIEŚLIŃSKI 2010, 105.

¹¹¹ J. SCHUSTER 2018, 16–17, 53–54, tabl. XXXIX/R380:15.

¹¹² R. WOŁĄGIEWICZ 1993, 113 (lista 10bA).

¹¹³ R. WOŁĄGIEWICZ 1995, tabl. 71:4.

¹¹⁴ Por. R. WOŁĄGIEWICZ 1993, 127–128.

¹¹⁵ R. WOŁĄGIEWICZ 1974, 131, ryc. 6; H. MACHAJEWSKI 2013, 29, tabl. XXXV/22.1, LXXII:1.

UWAGI KOŃCOWE

Jak już wspomnieliśmy, jest bardzo prawdopodobne, że puchar z obiektu 1793 z Czarnówka pochodzi z Panonii, gdzie znajdował się trzeci, dotychczas mniej zauważalny ośrodek dystrybucji naczyń typu *Schlängenfadengläser*, i gdzie najpewniej były one również produkowane (Ryc. 13). Za takim pochodzeniem przemawia też argument historyczny. Nieliczne okazałe groby z końca II i początku III wieku n.e. odkryte w basenie Morza Bałtyckiego, a zwłaszcza na Pomorzu, wydają się odzwierciedlać wydarzenia zachodzące w czasie wojen markomańskich i bezpośrednio po nich. Niektóre z bogato pochowanych osób najprawdopodobniej należały do tych grup germańskich, które brały udział w wojnach – czy to jako napastnicy, czy sprzymierzeńcy Rzymu¹¹⁶. Różne importy rzymskie (naczynia ze szkła, stopów miedzi lub srebra, monety, *terra sigillata*) z tego okresu docierały na tereny dalekie od granic Cesarstwa jako łupy wojenne, dary i subsydia. Jednym z nich jest wspomniany na wstępie kocioł z ataszami w kształcie głów Swebów. Wydarzenia związane z wojnami markomańskimi zmieniły w decydujący sposób polityczną topografię *Germania magna*. Powstały nowe ośrodki bogactwa i władzy, zaczęła się zmieniać struktura osadnicza, rozbudowano ponadregionalne sieci komunikacyjne elit, wyłoniły się nowe ponadple-

mienne koalicje. Z tych nowych warunków skorzystały m.in. społeczności północnej części Europy Środkowej i południowej Skandynawii, czego świadectwem był wzmógłony napływ importów rzymskich na te tereny¹¹⁷. Często docierały one z prowincji położonych nad środkowym Dunajem, choć „starsze” kontakty, np. z Nadrenią, nie uległy zerwaniu i były nadal podtrzymywane. Oba te kierunki relacji zdają się znajdować swój indywidualny wyraz w naczyniach szklanych z obiektu 1793 w Czarnówku na Pomorzu Wschodnim.

Dr hab. Jacek Andrzejowski

*Państwowe Muzeum Archeologiczne w Warszawie
ul. Długa 52 «Arsenał»
PL 00-241 Warszawa
j.andrzejowski@pma.pl
<https://orcid.org/0000-0001-7039-3012>*

Prof. dr hab. Jan Schuster

*Institut Archeologii Uniwersytetu Łódzkiego
ul. G. Narutowicza 65
PL 90-131 Łódź
jan.schuster@uni.lodz.pl
<https://orcid.org/0000-0003-1836-3240>*

Received: 5.05.2022 / Revised: 18.06.2022 / Accepted: 5.07.2022

BIBLIOGRAFIA

- ALMGREN O. 1923: *Studien über Nordeuropäische Fibelformen der ersten nachchristlichen Jahrhunderte mit Berücksichtigung der provinzialrömischen und südrussischen Formen*, Mannus-Bibliothek 32, Leipzig².
- ANDERSSON K. 1995: *Romartide guldsmede i Norden. III. Övriga smycken, teknisk analys och verkstadsgrupper*, AUN 21, Uppsala.
- ANDERSSON K. 2004: *The nordic art of filigree in the Roman Iron Age. Technical aspects and workshop group*, [w:] A. Perea, I. Montero, Ó. García-Vuelta (red.), *Tecnología del oro antiguo: Europa y América / Ancient gold technology: America and Europe*, Anejos de Archivo Español de Arqueología XXXII, Madrid, 107–117.
- ANDRZEJOWSKI J., CIEŚLIŃSKI A. 2007: *Germanie i Bałtowie u schyłku starożytności. Przyjazne związki czy wrogie sąsiedztwo?*, [w:] A. Bitner-Wróblewska (red.), *Kultura bogaczewska w 20 lat później. Materiały z konferencji, Warszawa, 26–27 marca 2003, Seminarium Bałtyjskie I*, Warszawa, 279–319.
- ANDRZEJOWSKI J., KRZYSIAK A., SCHUSTER J. 2021: *Dzień, w którym wypłynęła ryba / The Day the Fish Came Out*, [w:] J. Andrzejowski, M. Pruska, J. Schuster 2021, 11–24.
- ANDRZEJOWSKI J., MACIAŁOWICZ A. 2017: *Między Północą a Południem. Zespół osadniczy z późnej epoki żelaza w Jarnicach nad Liwcem w świetle dalekosiężnych powiązań*, WA LXVIII, 2017, 179–234.
- ANDRZEJOWSKI J., PRUSKA M., SCHUSTER J. 2021: (red.) *Z głębin czasu. Opowieść o pewnej rybie / From the Depth of time. A Tale about a Fish*, Monumenta Archaeologica Barbarica. Series Popularis 2, Łębork-Łódź-Schleswig-Warszawa.
- ANDRZEJOWSKI J., RAKOWSKI T., WATEMBORSKA K. 2010: *Emaliowana zapinka tarczowata z Jartyporów nad Liwcem*, [w:] A. Urbaniak et alii (red.), *TERRA BARBARICA. Studia ofiarowane Magdalenie Mączynskiej w 65. rocznicę urodzin*, Monumenta Archaeologica Barbarica, Series Gemina II, Łódź-Warszawa, 133–153.
- ANDRZEJOWSKI J., SCHUSTER J. 2014: (red.) *Okruch złota w popiele ogniska... Starożytne nekropole w Czarnówku i ich tajemnice / A Fleck of Gold in the Ashes... Mysteries of the Prehistoric Cemeteries at Czarnówko*, Monumenta Archaeologica Barbarica. Series Popularis 1, Łębork-Warszawa.

¹¹⁶ Por. J. SCHUSTER 2018; 2021.

¹¹⁷ U. LUND HANSEN 1987; 1995; 2016, 233–242; J. SCHUSTER 2018, 109–113.

- ANTONARAS A. 2009: Α. Αντωνάρας, *Ρωμαϊκή και παλαιохριστιανική υαλοουργία. 1ος αι. π.Χ. – 6ος αι. μ.Χ.: Παραγωγή και προϊόντα. Τα αγγεία από τη Θεσσαλονίκη και την περιοχή της*, Αθήνα (Roman and Early Christian Glassworking 1st c. BCE – CE 6th c. Production and Product Vessels from Thessaloniki and its Environs, Athens).
- ANTONARAS A. 2010: *Roman and Early Christian Mould-Blown Vessels from Thessaloniki and its Region, from the 1st to the 5th Century AD*, [w:] Ch. Fontaine-Hodiamont (red.), *D'Ennion au Val Saint-Lambert. Le verre soufflé-moulé. Actes des 23e Rencontres de l'Association française pour l'Archéologie du Verre*, Scientia Artis 5, Bruxelles, 241–252.
- ARVELLIER-DULONG V., SENNEQUIER G., VANPEENE N. 2003: *Verreries du Nord-Ouest de la Gaule: Productions et importations*, [w:] D. Foy, M.-D. Nenna (red.), *Echanges et commerce du verre dans le monde antique. Actes du colloque de l'AFAV à Aix-en-Provence et Marseille (7–9 juin 2001)*, Monographies Instrumentum 24, Montagnac, 147–160.
- BARAG D.P. 1967: “Flower and bird” and snake-thread glass vessels, [w:] *Annales du 4^e Congrès International d'Etudes Historique du Verre. Ravenne-Venise, 15–20 mai 1967*, Liège, 55–66.
- BARKÓCZI L. 1972: *Mit Blumen und Vögeln verzierte Gläser aus Pannonien*, „Mitteilungen des Archäologischen Instituts der Ungarischen Akademie der Wissenschaften” 3, 95–101.
- BARKÓCZI L. 1981: *Kelche aus Pannonien mit Fadenauflage und Gravierung*, AAHung. XXXIII, 35–70.
- BLANKENFELDT R. 2015: *Die persönlichen Ausrüstungen*, Das Thorsberger Moor 2, Schleswig.
- VON BOESELAGER D. 1989: *Zur Datierung der Gläser aus zwei Gräbern an der Luxemburger Straße in Köln*, „Kölner Jahrbuch” 22, 25–35.
- VON BOESELAGER D. 2012: *Römische Gläser aus Gräbern an der Luxemburger Straße in Köln. Typologie, Chronologie, Grabkontexte*, „Kölner Jahrbuch” 45, 7–526.
- BONNET BOREL F. 1997: *Le Verre d'époque romaine à Avenches-Aventicum. Typologie générale*, Documents du Musée romain d'Avenches 3, Montreux.
- CABART H. 2008: *Une production originale du Nord de la France au IV^e siècle: Les Verres à décor de serpents*, „Journal of Glass Studies” 50, 31–50.
- CAMBON P. 2010: *The Begram Glasses from Afghanistan*, [w:] B. Zorn, A. Hilgner (red.), *Glass along the Silk Road from 200 BC to 1000 AD. International conference within the scope of the “Sino-German Project on Cultural Heritage Preservation” of the RGZM and the Shaanxi Provincial Institute of Archaeology, December, 11th–12th 2008*, RGZM-Tagungen 9, Mainz, 81–91.
- VON CARNAP-BORNHEIM C., ILKJÆR J. 1996: *Illerup Ådal 5. Die Prachtausrüstungen. Textband*, Jutland Archaeological Society Publications XXV:5, Højbjerg.
- CIEŚLIŃSKI A. 1999: *Fibule kolankowate typu A.132 i formy pokrewne w środkowoeuropejskim Barbaricum*, mps pracy magisterskiej w archiwum Wydziału Archeologii Uniwersytetu Warszawskiego.
- CIEŚLIŃSKI A. 2010: *Kulturelle Veränderungen und Besiedlungsabläufe im Gebiet der Wielbark-Kultur an Łyna, Pasłęka und oberer Drwęca*, Berliner Beiträge zur Vor- und Frühgeschichte NF 17, Berlin.
- CIEŚLIŃSKI A., KASPRZAK A. 2009: *Starożytne mogiły na Pojezierzu Drawskim*, [w:] B. Kaim (red.), *Blisko i daleko. Księga jubileuszowa Instytutu Archeologii Uniwersytetu Warszawskiego*, Warszawa (b.d.w.), 21–27.
- DACZKOWSKI Z., RUDNICKA D. 1997: *Ratujemy wykopaliska. Wykopaliska w pradolinie Łeby* (folder), Słupsk.
- DALTON O.M. 1901: *Catalogue of the Early Christian Antiquities and Objects from the Christian East in the Department of British and Medieval Antiquities and Ethnography of the British Museum*, London.
- DÉVAI K. 2019: *The tradition of snake-thread glass in Pannonia*, AAHung. 70, 325–342.
- DOPPELFELD O. 1966: *Römisches und Fränkisches Glas in Köln*, Kunst und Altertum am Rhein 138, Köln.
- DROBERJAR E. 2012: *Nová varianta spony typu Almgren 132 z Jevička. K přechodným formám Almgrenovy V. skupiny ve stupni B2/C1*, [w:] G. Březinová, V. Varsik (red.), *Archeológia na prahu histórie. K životnému jubileu Karola Pietu*, ARCHAEOLOGICA SLOVACA MONOGRAPHIAE. Communicationes XIV, Nitra, 235–245.
- DUŠEK S. ET ALII 2017: S. Dušek, M. Becker, I. Eberhardt, Th. Grasselt, A. Heising, H. Künzel, K. Peschel, M. Schlapke, M. Seidel, *Freistaat Thüringen. Teil 1: Südharzvorland, Saale-Elster-Region, Thüringer Wald*, CRFB Deutschland 8/1, Wiesbaden.
- ETHELBERG P. 2000: *Skovgårde. Ein Bestattungsplatz mit reichen Frauengräbern des 3. Jhs. n. Chr. auf Seeland*, Nordiske Fortidsminder Serie B, 19, København.
- FOLLMANN-SCHULZ A.-B. 1992: *Die römischen Gläser im Rheinischen Landesmuseum Bonn*, Köln.
- FOLLMANN-SCHULZ A.-B. 2006: *Randbemerkungen zu figürlichem Schlangenfadendekor auf römischen Gläsern*, BJahr. 204, 93–116.
- FOY D. ET ALII 2018: D. Foy, F. Labaune-Jean, C. Leblond, Ch. Martin Prevot, M.-T. Marty, C. Massart, C. Munier, L. Robin, J. Roussel-Ode, *Verres incolores de l'Antiquité Romaine en Gaule et aux marges de la Gaule. Volume 2. Typologie et analyses*, Archaeopress Roman Archaeology 42, Oxford.
- FREMERSDORF F. 1959: *Die römischen Gläser mit Fadenauflage aus Köln*, Die Denkmäler des römischen Kölns V, Köln.
- FREMERSDORF F. 1961: *Römisches geformtes Glas in Köln*, Die Denkmäler des römischen Kölns VI, Köln.
- GŁADYSZ-JUŚCIŃSKA M., KOKOWSKI A., NIEZABITOWSKA-WIŚNIEWSKA B. ET ALII 2021: *Lubliner Land*, CRFB Polen 4, Kraków.
- GODŁOWSKI K. 1985: *Przemiany kulturowe i osadnicze w południowej i środkowej Polsce w młodszym okresie przedrzymskim i w okresie rzymskim*, Wrocław.
- GRABARCZYK T. 1997: *Kultura wielbarska na Pojezierzach Krajeńskim i Kaszubskim*, Łódź.

- GRABARCZYK T. 2007: *Wyniki prac wykopaliskowych na cmentarzysku w Odrach, gm. Czersk, woj. pomorskie w latach 1995–2003*, [w:] M. Mączyńska, A. Urbaniak (red.), *Okres rzymski i wędrówek ludów w północnej Polsce i materiały z konferencji „Cmentarzyska z okresu rzymskiego jako miejsca kultu”, Białe Błota 17–19 maja 2000 r.*, Acta Universitatis Lodzensis. Folia Archaeologica 25, Łódź, 5–23.
- GRYGIEL M., PRZYBYŁA M. 2017: *Remarks on embossed foil decoration in the early Roman period. The stencil from Zagórzycze, Little Poland*, [w:] B.V. Eriksen et alii (red.), *Interaktion ohne Grenzen. Beispiele archäologischer Forschungen am Beginn des 21. Jahrhunderts / Interaction without borders. Exemplary archaeological research at the beginning of the 21st century*, Schleswig, 307–320.
- HACKIN J. 1939: *Recherches Archéologiques à Begram. Chantier No. 2 (1937). Texte*, Mémoires de la delegation archéologique française en Afghanistan IX, Paris.
- HAHULA K. 1990: *Nowy Łowicz – cmentarzysko kurhanowe z okresu wpływów rzymskich*, „Koszalińskie Zeszyty Muzealne” 18 (1988), 37–54.
- Hahula K. 1994: *Cmentarzysko kultury wielbarskiej w Nowym Łowiczu na Pojezierzu Drawskim w świetle dotychczasowych badań (kurhany 52 i 56)*, Barbaricum 3, Warszawa, 131–148.
- HAHULA K., CIEŚLIŃSKI A. 2003: *Sprawozdanie z badań wykopaliskowych na cmentarzysku z okresu rzymskiego w Nowym Łowiczu, pow. Drawsko Pomorskim, w latach 2000–2001*. Kurhan 34, [w:] M. Fudziński, H. Paner (red.), *XIII Sesja Pomorzoznawcza*, vol. 1: *Od epoki kamienia do okresu rzymskiego*, Gdańsk, 210–235.
- HANUT F. 2006: *La vaisselle à décor vermiculaire en Belgique: chronologie et utilisation*, [w:] G. Creemers, B. Demarsin, P. Cosyns (red.), *Roman Glass in Germania Inferior. Interregional Comparisons and Recent Results. Proceedings of the International Conference, held in the Gallo-Roman Museum in Tongeren (May 13th 2005)*, ATVATVCA 1, Tongeren, 114–124.
- HARDEN D.B. 1934: *Snake-thread glasses found in the east*, „The Journal of Roman Studies” 24, 50–55.
- HARDEN D.B. 1988: *Glas der Caesaren*, Milano.
- HÖPKEN C. 2010: *Orient trifft Okzident: Glas im Osten und Westen des Römischen Reiches*. „Kölner Jahrbuch” 43, 379–398.
- HÖPKEN C., SCHÄFER F.F. 2006: *Glasverarbeitung und Glaswerkstätten in Köln*, [w:] G. Creemers, B. Demarsin, P. Cosyns (red.), *Roman Glass in Germania Inferior. Interregional Comparisons and Recent Results. Proceedings of the International Conference, held in the Gallo-Roman Museum in Tongeren (May 13th 2005)*, ATVATVCA 1, Tongeren, 74–85.
- ISINGS C. 1957: *Roman Glass from Dated Finds*, Archaeologica Traiectina II, Groningen-Djakarta.
- JARZEC A. 2018: *Krosno, stan. 1. Nekropola kultury wielbarskiej z obszaru starożytnego ujścia Wisły. Materiały z badań w latach 1980–2009*, ŚWIATOWIT Suppl. Series B: Barbaricum 12, Warszawa.
- KACZANOWSKI P., MADYDA-LEGUTKO R., NAWROLSKA E. 1984: *Birytualne cmentarzysko z okresu wpływów rzymskich we wsi Żalęcino, woj. Szczecin (Badania 1976, 1978, 1979)*, MZP XXVI (1980 [1982]), 61–114.
- KACZMAREK M. 1995: *Późnorzymskie zapinki z wysoką pochawką na Pomorzu*, „Folia Praehistorica Posnaniensia” VII, 237–273.
- KEMPISTY A. 1968: *Birytualne cmentarzysko z późnego okresu rzymskiego w miejscowości Brulino-Koski, pow. Ostrów Mazowiecka*, WA XXXII/3–4 (1966–1967), 409–449.
- KISA A. 1908: *Das Glas im Altertume. Zweiter Teil*, Hiersemanns Handbücher III, Leipzig.
- KLEEMANN J. 2017: *Die Ausgrabungen des Städtischen Museums Marienburg im Gräberfeld Malbork-Wielbark Fundstelle 1 in den Jahren 1927–1932, 1934 und 1936*, Lublin.
- KLINDT-JENSEN O. 1978: *Slusegårdgravpladsen. Bornholm fra 1. årh. f. til 5 årh. e.v.t. II: Beskrivelse af oprindelig overflade og grave*, Jysk Arkæologisk Selskabs Skrifter 14/2, København.
- KOKOWSKI A. 1993: *Gródek nad Bugiem. Cmentarzysko grupy masłomęckiej, część I–III*, Lublin 1993.
- KOKOWSKI A. 1994: *Czternasty sezon badań cmentarzyska w Maślomęczu, stan. 15, w woj. zamojskim*, Sprawozdania z badań terenowych Katedry Archeologii UMCS w 1993 roku, Lublin, 30–36.
- KOKOWSKI A. 1995: *Schätze der Ostgoten. Eine Ausstellung der Maria Curie-Skłodowska Universität Lublin und des Landesmuseums Zamość*, Stuttgart.
- KOKOWSKI A. 2019: *Illerup Ådal 15. Kleinfunde zivilen Charakters*, Jutland Archaeological Society Publications XXV/15, Højbjerg.
- KRZYŚIAK A. 2013: *Czarnówko stan. 5, gm. Nowa Wieś Lęborska, pow. Lębork. Wyniki badań wykopaliskowych w latach 2008–2010 roku*, [w:] E. Fudzińska (red.), *XVIII Sesja Pomorzoznawcza. I. Od epoki kamienia do wczesnego średniowiecza*, Malbork, 133–156.
- KRZYŚIAK A., ANDRZEJOWSKI J. 2015: *Czarnówko – największe cmentarzysko z późnej starożytności na ziemiach polskich*, [w:] J. Andrzejowski (red.), *Czarnówko, stan. 5. Cmentarzyska z późnej starożytności na Pomorzu. Część 1*, Monumenta Archaeologica Barbarica. Series Gemina V, Lębork-Warszawa, 7–13.
- KURZYŃSKA M. 2015: *Linowo, stanowisko 6. Birytualne cmentarzysko kultury wielbarskiej z północno-wschodniej części ziemi chełmińskiej*, Grudziądz-Toruń.
- LIND B. 2010: *Glas- og raveperler*, [w:] B.M. Rasmussen et alii, *Slusegårdgravpladsen V. Fundoversigt og genstandstyper*, Jysk Arkæologisk Selskab Skrifter XIV/5, Højbjerg, 175–220.
- LUND HANSEN U. 1987: *Römischer Import im Norden. Warenaustausch zwischen dem Römischen Reich und dem freien Germanien unter besonderer Berücksichtigung Nordeuropas*, Nordiske Fortidsminder B/10, København.
- LUND HANSEN U. 1995: *Himlingøje – Seeland – Europa. Ein Gräberfeld der jüngeren römischen Kaiserzeit auf Seeland, seine Bedeutung und internationalen Beziehungen*, Nordiske Fortidsminder B/13, København.

- LUND HANSEN U. 2016: *Kasserollen und Kelle-/Sieb-Garnituren als Indikatoren für Einsicht in den Übergang von der Älteren zur Jüngeren Römischen Kaiserzeit im Barbaricum*, [w:] H.-U. Voß, N. Müller-Scheeßel (red.), *Archäologie zwischen Römern und Barbaren. Zur Datierung und Verbreitung römischer Metallarbeiten des 2. und 3. Jahrhunderts n. Chr. im Reich und im Barbaricum – ausgewählte Beispiele (Gefäße, Fibeln, Bestandteile militärischer Ausrüstung, Kleingerät, Münzen)*. Internationales Kolloquium Frankfurt am Main, 19.–22. März 2009, Kolloquien zur Vor- und Frühgeschichte 22/1, Bonn, 229–244.
- MACHAJEWSKI H. 2013: *Gronowo. Ein Gräberfeld der Wielbark-Kultur in Westpommern*, Monumenta Archaeologica Barbarica XVIII, Warszawa-Szczecin-Gdańsk.
- MADYDA-LEGUTKO R., RODZIŃSKA-NOWAK J. 2017: *Reich verzierte frühkaiserzeitliche Fibeln aus dem südöstlichen Polen*, [w:] *Na hranicích impéria / Extra fines imperii. Jaroslavu Tejralovi k 80. narozeninám*, Brno, 301–313.
- MAĆZYŃSKA M. 2011: *Der frühvölkerwanderungszeitliche Hortfund aus Lubiana, Kreis Kościerzyna (Pommern)*, BerRGK 90 (2009), 7–481.
- MAĆZYŃSKA M., JAKUBCZYK I., URBANIAK A. 2021: *Babi Dół-Borc. Cmentarzysko kultury wielbarskiej z kręgami kamiennymi i kurhanami na Pomorzu*, Monumenta Archaeologica Barbarica. Series Gemina IX, Warszawa-Gdańsk.
- MAĆZYŃSKA M., RUDNICKA D. 2004: *Ein Grab mit römischen Importen aus Czarnówko, Kr. Lębork (Pommern)*, „Germania” 87, 397–429.
- NATUNIEWICZ-SEKUŁA M. 2020: *Złotnictwo społeczności kultury wielbarskiej ze szczególnym uwzględnieniem wybranych zabytków z cmentarzyska w Weklicach*, Warszawa.
- NATUNIEWICZ-SEKUŁA M., OKULICZ-KOZARYN J. 2011: *Wekli-ce. A Cemetery of the Wielbark Culture on the Eastern Margin of Vistula Delta (Excavations 1984–2004)*, Monumenta Archaeologica Barbarica XVII, Warszawa.
- NAUMANN-STECKNER F. 2021: *Zupa ze złotych rybek / The goldfish in the bouillabaisse*, [w:] J. Andrzejowski, M. Pruska, J. Schuster 2021, 37–53.
- OKULICZOWIE Ł. I J. 1977: *Cmentarzyska kultury pomorskiej i z okresu rzymskiego w Michałkowie, gm. Dobrzyń, woj. Włocławek*, WA XLI/4 (1976), 435–460.
- PROCHOWICZ R. 2014: *Naprawiane zapinki kapturkowe z cmentarzyska kultury wielbarskiej w Szekowie Nowym, pow. makowski*, [w:] J. Andrzejowski (red.), *IN MEDIO POLONIAE BARBARICAE. Agnieszka Urbaniak in memoriam*, Monumenta Archaeologica Barbarica, Series Gemina III, Warszawa, 191–196.
- RASMUSSEN B.M. 2010: *Slusegårdgravpladsen*, [w:] B.M. Rasmussen et alii, *Slusegårdgravpladsen V. Fundoversigt og genstandstyper*, Jysk Arkæologisk Selskab Skrifter XIV/5, Højbjerg, 13–97.
- RUDNICKA D., MAĆZYŃSKA M. 2002: *Czarnówko, pow. Lębork. Grób 430 z importami rzymskimi*, [w:] J. Andrzejowski (red.), *VARIA BARBARICA. Zenoni Woźniak ab amicis dicata*, Monumenta Archaeologica Barbarica. Series Gemina I, Warszawa-Lublin, 11–28.
- RYŽOVA L.A. 2003: *Steklánye kanfary iz sobraniâ hersonneskogo zapovednika*, „Hersonesskij sbornik” 12, 151–164.
- VON SALDERN A. 2004: *Antikes Glas*, Handbuch der Archäologie, München.
- SCHMIDT A. 1902: *Das Gräberfeld von Warmhof bei Mewe, Reg.-Bez. Marienwerder (W.-Pr.)*, „Zeitschrift für Ethnologie” 34, 97–153.
- SCHULTE L. 2011: *Die Fibeln mit Hohem Nadelhalter (Almgren Gruppe VII)*, Göttinger Schriften zur Vor- und Frühgeschichte 32, Neumünster.
- SCHUSTER J. 2010: *Lübsow. Älterkaiserzeitliche Fürstengräber im nördlichen Mitteleuropa*, Bonner Beiträge zur Vor- und Frühgeschichtlichen Archäologie 12, Bonn.
- SCHUSTER J. 2015: *Przybysze ze Skandynawii – małe cmentarzysko z okresu wędrówek ludów*, [w:] J. Andrzejowski (red.), *Czarnówko, stan. 5. Cmentarzyska z późnej starożytności na Pomorzu. Część 1*, Monumenta Archaeologica Barbarica. Series Gemina V, Lębork-Warszawa, 15–42.
- SCHUSTER J. 2014a: *Złoty wiek – Czarnówko w okresie wpływów rzymskich i w okresie wędrówek ludów / Golden Age – Czarnówko during the Roman Period and the Migration Period*, [w:] J. Andrzejowski, J. Schuster 2014, 53–89.
- SCHUSTER J. 2014b: *Dobór i układ darów w inhumacyjnych grobach książęcych z pierwszej połowy I tysiąclecia po Chr. w północnej i środkowej Europie*, WA LXV, 5–44.
- SCHUSTER J. 2018: *Czarnówko, Fpl. 5. Osiem grobów okazałych – Narodziny nowych elit w II wieku po Chr. w basenie Morza Bałtyckiego*, Monumenta Archaeologica Barbarica. Series Gemina VIII = Czarnówko, stan. 5. Cmentarzyska z późnej starożytności na Pomorzu. Część 2, Lębork-Warszawa.
- SCHUSTER J. 2021: *Vorläufiges Fazit*, [w:] J. Schuster, H.-U. Voß (red.), *Das „Fürstengrab“ von Kariv, obl. Eviv, und die römischen Bronzekessel mit Suebenkopffattaschen*, „Bericht der Römisch-Germanischen Kommission” 98 (2017), 309–316.
- SKORUPKA T. 2001: *Kowalewko 12. Cmentarzysko birytualne ludności kultury wielbarskiej (od połowy I w. n.e. do początku III w. n.e.)*, Archeologiczne badania ratownicze wzdłuż trasy gazociągu tranzytowego, tom II: Wielkopolska, cz. 3, Poznań.
- SKORUPKA T. 2004: *Biżuteria Gotów / Jewellery of the Goths. Ozdoby i części stroju / Adornments and articles of attire. Katalog wystawy / Exhibition Catalogue*, Poznań.
- SKÓRA K. 2019a: *Liegt da der Hund begraben? An aspect of post-funerary intrusions from the Wielbark culture cemetery in Czarnówko in Pomerania*, SprArch. 71, 125–153.
- SKÓRA K. 2019b: *With or without respect? Treatment of Post-mortem Remains of the Dead in the Course of Post-funerary Interferences at Czarnówko in Pomerania*, „Fasciculi Archaeologiae Historicae” 32, 7–24.
- STAWIARSKA T. 1999: *Naczynia szklane okresu rzymskiego z terenu Polski*, Warszawa.
- STROBIN A. 2021: *Brzytno, stanowisko 7. Cmentarzyska kultury*

- oksywskiej i wielbarskiej oraz z okresu wędrówek ludów na Wysoczyźnie Żarnowieckiej (badania 2011–2016), Pelplin.
- STROBIN J. 1998: *Filigran i granulacja w złotnictwie kultury wielbarskiej – zagadnienia technologiczne i stylistyczne*, [w:] *XII Sesja Pomorzoznawcza, Szczecin 23.–24. października 1997 r. Materiały*, Acta Archaeologica Pomoranica I, Szczecin, 127–136.
- SZAŁKOWSKA-ŁOŚ J., ŁOŚ J. 2015: *Zakrzewska Osada. Cmentarzyska kultury pomorskiej i wielbarskiej na Pojezierzu Krajeńskim*, Ocalone Dziedzictwo Archeologiczne 2, Bydgoszcz-Pętkowice.
- TEMPELMANN-MĄCZYŃSKA M. 1985: *Die Perlen der römischen Kaiserzeit und der frühen Phase der Völkerwanderungszeit im mitteleuropäischen Barbaricum*, Römisch-Germanische Forschungen 43, Mainz am Rhein.
- TRIER M., NAUMANN-STECKER F. 2016: (red.) *Zerbrechlicher Luxus. Köln – ein Zentrum antiker Glaskunst. Begleitbuch zur Sonderausstellung im Römisch-Germanischen Museum der Stadt Köln, 3. Juli bis 13. November 2015*, Regensburg-Köln.
- TUSZYŃSKA M. 2005: *Ulkowy. Cmentarzysko kultury wielbarskiej na Pomorzu Gdańskim (Badania na trasie autostrady A 1 Gdańsk – Toruń)*, Gdańsk.
- TUSZYŃSKA M. 2020: *Kamienica Szlachecka. Cmentarzysko kultury wielbarskiej na Pojezierzu Kaszubskim*, Gdańsk.
- TUSZYŃSKA M., STROBIN A., STROBIN J. 2016: *Rzemieślnicy czy artyści? Ozdoby kobiece z Pomorza u schyłku starożytności. Katalog skrócony wystawy*, Muzeum Archeologiczne w Gdańsku, Gdańsk.
- WADYL S. 2015: *Wczesnośredniowieczne cmentarzysko w Czarnówku*, [w:] J. Andrzejowski (red.), *Czarnówko, stan. 5. Cmentarzyska z późnej starożytności na Pomorzu. Część 1*, Monumenta Archaeologica Barbarica. Series Gemina V, Lębork-Warszawa, 43–68.
- WALENTA K. 2009: *Leśno i mikroregion w okresie rzymskim*, Chojnice.
- WHITEHOUSE D. 2001: *Roman Glass in the Corning Museum of Glass. Volume Two*, New York.
- WHITFIELD N. 1998: *The manufacture of ancient beaded wire: experiments and observations*, „Jewellery Studies” 8, 57–86.
- WOŁĄGIEWICZ R. 1974: *Zagadnienie stylu wczesnorzymskiego w kulturze wielbarskiej*, [w:] F.J. Lachowicz (red.), *Studia Archaeologica Pomeranica*, Muzeum Archeologiczno-Historyczne w Koszalinie. Seria wydawnictw monograficznych 2, Koszalin, 129–152.
- WOŁĄGIEWICZ R. 1993: *Ceramika kultury wielbarskiej między Bałtykiem a Morzem Czarnym*, Szczecin.
- WOŁĄGIEWICZ R. 1995: *Lubowidz. Ein birituelles Gräberfeld der Wielbark-Kultur aus der Zeit vom Ende des 1. Jhs. v.Chr. bis zum Anfang des 3. Jhs. n.Chr.*, Monumenta Archaeologica Barbarica I, Kraków.
- WOŹNIAK M. 2021: *Kleszewo. Cmentarzysko kultur przeworskiej i wielbarskiej na północnym Mazowszu. Część 1: Katalog*, Monumenta Archaeologica Barbarica. Series Gemina IX/1, Pruszków-Warszawa.

FRAGILE LUXURY. TWO EXCEPTIONAL ROMAN GLASS VESSELS FROM CZARNÓWKO IN EAST POMERANIA

SUMMARY

In 2015, two unique Roman glass vessels were discovered in Czarnówko, East Pomerania. The site – a large cemetery of more than 2,000 graves from the Late Pre-Roman Period and the Roman Period – is located on a fluvial terrace of the Łeba River near Lębork, about 25 km from the current Baltic Sea coast (Fig. 1).

In addition to averagely or poorly furnished cremation and inhumation graves, the site yielded several Wielbark culture features, which can be described as “princely” due to their rich grave goods. One of them is feature 1793 – a grave with an inhumation burial placed in a log coffin. The feature was located directly under a building whose concrete bedplate covered and, ironically, protected the grave itself, even though the uppermost layers of its fill were probably destroyed during construction works. The preserved top level of the grave was uncovered at a depth of about 40–50 cm below the present-day ground level. Oriented along the N-S axis, the burial pit was disturbed by an ancient secondary cut, which almost completely destroyed its central and southern parts. Pottery fragments, a copper-alloy brooch, several glass and amber beads, a clay spindle whorl and a copper-alloy needle/pin fragment, as well as a small cluster of cremated human bones (possibly female) were found in the cut; at the bottom of the pit, a three-layer antler comb and another spindle whorl lay on the edge of a log coffin. The cut was piled with three large boulders and a dozen smaller

stones, which may have originally been located in the upper layers of the fill of the grave pit proper (Fig. 2:A–C).

The two glass vessels – the footed beaker and the fish-shaped bottle – were uncovered in the intact northern part of the grave pit. Two hand-made clay vessels were standing nearby, while a silver brooch and several glass and amber beads were lying to the South. Fragments of tooth enamel discovered in situ indicate that the body was oriented with its head to the north (Fig. 2:D).

The vessels from feature 1793 are exceptional finds, not only because of their quality and the rarity of similar wares, but also due to the fact that they are the first vessels of their type discovered in central and northern European *Barbaricum*.

The footed glass beaker of Isings type 86 (Fig. 3) was made using the free-blowing technique. The colourless, originally transparent, glass has hazed as a result of chemical soil processes. The edge is everted, and the nearly cylindrical body tapers downward. The body of the vessel is encircled under the rim by a thread of semi-transparent blue glass. The main decoration is a frieze of six white (opaque) and six blue (semi-transparent) applications in the shape of water birds, made of flattened glass pieces arranged in diagonal rows (blue and white by turns). The birds were flattened using a tool with chequered surface. Under the frieze, there is a row of four ornaments – three blue and

one white – of wavy thread. The vessel measures 22.4 cm in height, 9.0 cm in rim diameter and 7.3 cm in foot diameter; it has a capacity of about 1.0–1.1 l.

The second vessel is a fish-shaped bottle of Isings type 95a (Fig. 4), also made using the free-blowing technique. The glass is light green, translucent, with lines of small air bubbles here and there. The tail of the fish, made by flattening the glass with tongs or a similar tool, is slightly curved upward. Slight primary chipping of the glass near the hole in the round fish mouth is, aside from the missing tip of the fifth tooth of the dorsal fin, the only damage sustained by the vessel. White wavy threads of opaque glass (three on the left, four on the right) represent gills. The same glass was used to make the long dorsal fin and small pectoral, ventral and anal fins, while the eyes in the form of hemispherical knobs were shaped from spirally mixed transparent blue glass and opaque red glass. The length of the vessel is 22.3 cm, the greatest width is 5.8 cm, the height (without fins) is 6.7 cm. The artefact weighs 129 g and has a capacity of about 225 ml.

Both vessels are decorated with overlaid glass threads, which attributes them to the large group of so-called snake-thread glass (Germ. *Schlangenfädengläser*). In Poland, this group is most often represented by cups of Eggers type 189. It is assumed that the technique of snake-thread decoration originated in the East, from where it was borrowed in the late 2nd or early 3rd century CE by glassmakers operating in the West. Snake-thread glass vessels from the (south-)eastern Mediterranean region are usually colourless or greenish, with applied elements of the same colour as the base glass. The second group of snake-thread glasses comes from the province of *Germania inferior*, where they evolved from colourless vessels decorated with likewise colourless threads to colourless vessels adorned with coloured threads; the threads were often notched. The third group of snake-thread vessels consists of glasses from Pannonia (Fig. 13). The base glass and applied decorations of vessels from this group are often colourless or greenish, however, blue and white threads can also occur. Finds from Pannonia are mainly dated to the first half of the 3rd century CE.

It is this last group that yields the best counterparts of the depictions of birds on the Czarnówko beaker, which belongs to the so-called flower and bird group (Fig. 8). Likewise, the chequerboard-shaped imprint visible on the vessel in question is considered to be one of the characteristic features of Pannonian glassware of the flower and bird group. Fragments of glass with colourless birds with imprints of the so-called honeycomb pattern are known from *Carnuntum* (Petronell-Carnuntum, Austria); fragments of light green and white glass, in one case with a blue bird (all with a honeycomb motif), come from *Intercisa* (Dunaújváros, Hungary), and a fragment of colourless glass with an opaque blue bird with a flat surface was found in *Brigetio* (Komárom-Szöny, Hungary). *Nota bene*, beakers are in fact the only Pannonian vessels featuring depictions of birds. Finally, decoration of blue threads, such as the one on the lower frieze of the Czarnówko beaker, is also known from Pannonia. Thus, we can assume that this vessel is most likely of Pannonian provenance.

The bottle described above is one of the best-preserved fish-shaped vessels in the world. Similar bottles, varying in shape and detail, are scattered throughout the Roman Empire, but only one is more or less accurately dated (from the cemetery by Luxemburger Straße in Cologne, grave 60), although the closed nature of that assemblage is not at all certain. Two more vessels of the same type come from Cologne.

Unlike the Czarnówko fish, however, the Cologne vessels were made in such a way that they could stand on their own (Fig. 11). It is assumed that they are perfume bottles, and most likely this was also the original function of the Czarnówko vessel. With the Cologne “fish” as its closest stylistic counterparts, the artefact in question was most likely also made in the province of *Germania inferior*, in or around Cologne.

Judging by the size of the marks left by the log coffin, the location of the tooth fragments, the composition of the grave goods, and the identification of the cremated bones from the fill of the burial pit as most likely female, we can conclude that a girl or young woman of high social status was buried in the Czarnówko grave. An analysis of the grave contents, the two brooches in particular, makes it possible to precisely date the burial and thus the two glass vessels. The silver brooch, decorated with gilded silver foil and silver beaded wire, has a knee-shaped bow, a prominent crest on the head and a high catch-plate (Fig. 6:6). It corresponds to Almgren type 132, although, due to its unique nature, this jewellery piece does not find direct morphological analogies. Nevertheless, several similarly richly decorated brooches of this type, made of copper alloys or, less frequently, silver and iron, are known from the Wielbark Culture area (Fig. 12). They all come from assemblages from phase B2/C1–C1a. The second brooch is a “plain” copper-alloy fibula with a high catch-plate, most resembling Almgren types 193 and 202 (Fig. 6:7). Similar brooches are also commonly found in the Wielbark Culture area during phase B2/C1–C1a. The miniature beads of opaque orange glass of type TM53, tubular beads of transparent colourless glass with spiral threads of opaque white and red glass of type TM304z, mosaic beads of type TM366, tubular beads with a hexagonal cross-section of opaque blue glass of type Lind 16 and, possibly, large spherical beads of transparent green glass of type TM13 (Fig. 7:8) should also be dated to the phase in question at the earliest. Finally, the three-layer antler comb (Fig. 7:9) is, by definition, of “purely” late Roman provenance. The remaining artefacts have features of either poor chronological value (glass and amber beads of type TM 182, biconical beads of type TM IV, barrel-shaped amber beads of type TM392, clay bowls of type XbA, beakers of type XIII B, small vases of type XIV; Fig. 5, 7:8) or no such value at all (copper-alloy needle/pin, spindle whorls; Fig. 7:10.11). Therefore, we ultimately believe that the burial from Czarnówko feature 1793 can be confidently dated to stage C1a of the Late Roman Period, i.e., the last two decades of the 2nd century or the very beginning of the 3rd century CE.

The few similarly dated stately graves discovered in the Baltic Sea basin, especially in Pomerania, seem to be a reflection of the events of the Marcomanni wars and the period immediately after them. As a result of these happenings, the political topography of *Germania magna* underwent a decisive transformation, with the rise of new centres of wealth and power, changes to the settlement structure, expansion of supra-regional elite communication networks and emergence of new supra-tribal coalitions. Among others, these new conditions benefited the communities of northern Central Europe and southern Scandinavia, as reflected in the increased influx of Roman imports to these areas. The items often arrived from the provinces along the Middle Danube River. At the same time, older contacts, such as with the Rhineland, remained intact. Both these directions of contact seem to find their individual expression in the glass vessels from feature 1793 at Czarnówko, East Pomerania.

Translation: Kinga Brzezińska