

JERZY LIBERA, AGNIESZKA STACHYRA

NIECODZIENNE ZNALEZISKO (GROBOWE?) Z ROZTOCZA ZACHODNIEGO

AN UNUSUAL (GRAVE?) FIND FROM WESTERN ROZTOCZE

Abstract: In the village of Kondraty in Roztocze (SE Poland), three objects were accidentally found lying close to each other: a five-sided axe made of amphibolite, a four-sided axe made of Volhynian flint and a sea urchin fossil. They are probably traces of a destroyed prehistoric grave. Typological analysis of the axes indicates that they have their closest parallels among the tools of the Corded Ware Culture. This presumed grave should be dated to phases II–III acc. to P. Włodarczak, i.e. to the years c. 2700/2650–2300/2250 BCE.

Słowa kluczowe: kultura ceramiki sznurowej, grób, skamieniałość, Roztocze

Keywords: Corded Ware Culture, grave, fossil, Roztocze

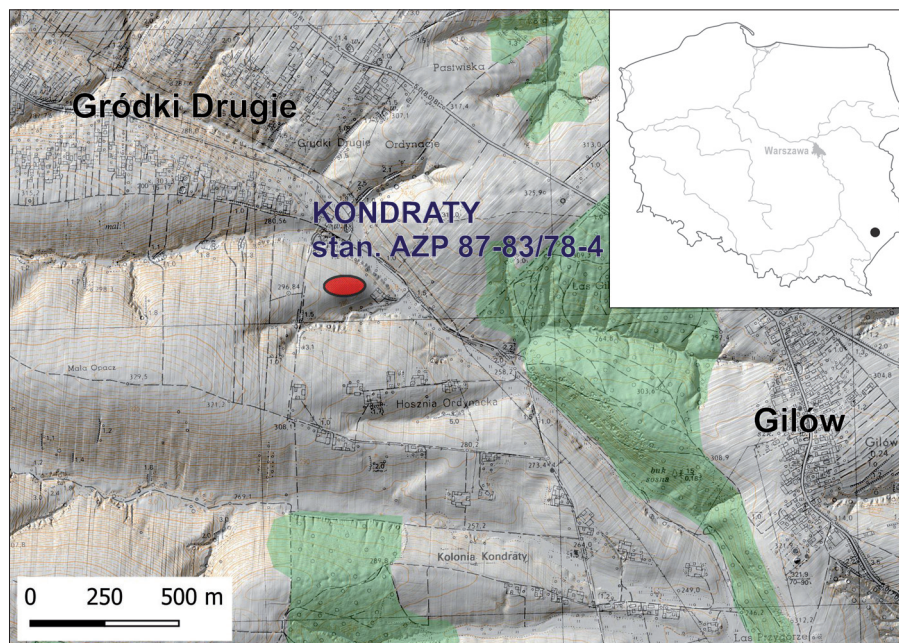
Miejscowość Kondraty, w gminie Goraj, powiecie biłgorajskim, województwie lubelskim położona jest na skraju północno-wschodniej części Roztocza Zachodniego¹, krainy charakteryzującej się wierzchołkami pokrytymi lessami na podłożu wapieni miocenijskich. Jest to obszar o bardzo urozmaiconej rzeźbie, o wniesieniach dochodzących do 330 m n.p.m., pokryty licznymi suchymi dolinami i wąwozami, w znacznej części zalesionymi. Na jednym z takich garbów, na stoku cypla o ekspozycji wschodniej, wyniesionym ok. 5–7 m ponad dolinę bez-

imiennego cieką, w sąsiedztwie wspomnianej wsi², na niewielkim obszarze w bliżej nieokreślonym miejscu w trakcie prac rolnych znaleziono na powierzchni trzy przedmioty (Ryc. 1)³. 1. Topór kamienny w zarysie grzbietowo/spodnim zbliżony do pięciobocznego, lecz z opływowym przejściem na styku

² W ramach Archeologicznego Zdjęcia Polski stanowisku nadano nr 4 w miejscowości, w obrębie obszaru AZP 87-83/78 (Wojewódzki Urząd Ochrony Zabytków w Lublinie, Delegatura w Zamościu).

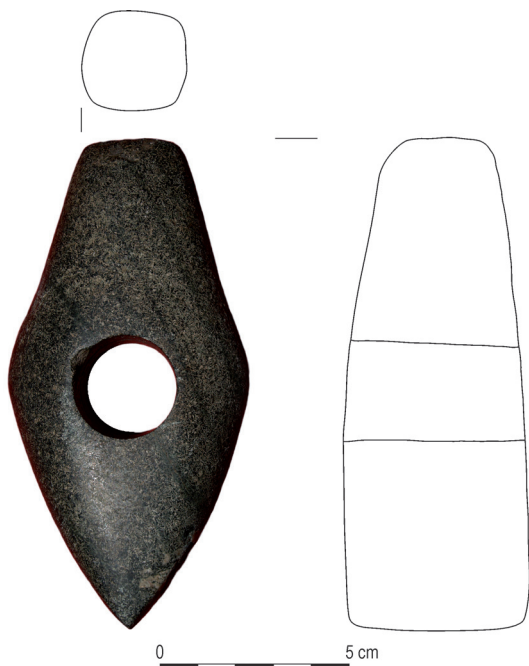
³ Znalezione w roku 2007 i udostępnione przez anonimowego mieszkańca (przechowującego zbiory) wsi Gródki Drugie, pow. biłgorajski.

¹ Podział mezoregionów za J. SOLON ET ALII 2018.



Ryc. 1. Przybliżona lokalizacja znalezisk na gruntach wsi Kondraty, pow. biłgorajski (stan. AZP 87-83/78-4). Oprac. graficzne: G. Mączka (wg mapy z zasobów Głównego Urzędu Geodezji i Kartografii)

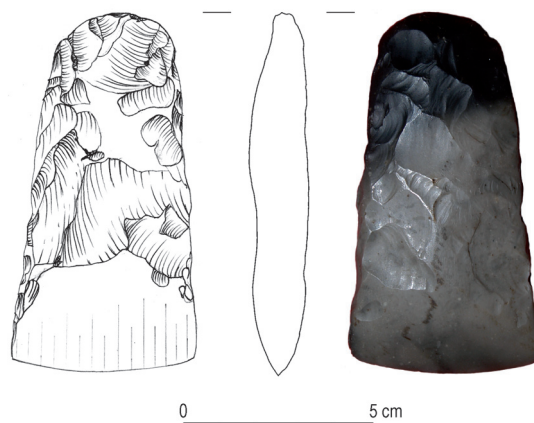
Fig. 1. Approximate location of finds from village of Kondraty, Biłgoraj County (site AZP 87-83/78-4). Graphics: G. Mączka (base map from Head Office of Geodesy and Cartography)



Ryc. 2. Kondraty, pow. biłgorajski. Topór z amfibolitu.
Fot.: M. Matyaszewski. Rys.: J. Józwiak.
Oprac. graficzne: D. Włodarczyk
Fig. 2. Kondraty, Biłgoraj County. Amphibolite axe.
Photo: M. Matyaszewski. Drawing: J. Józwiak.
Graphics: D. Włodarczyk

boków – lekko wypukłych części przyostrzowej i nieznacznie wklęsłych części obuchowej; w widoku bocznym zbliżony do wydłużonego trapezu, o nieznacznie wygiętym grzbiecie i spodzie, przechodzących w zwężony, niemalże prosty obuch i ostrze; w przekroju poprzecznym zbliżony kształtem do owalu; walcowaty otwór na trzonek (o ściankach gładkich) umiejscowiony w największej szerokości korpusu, nawiercony jednostronnie; obuch płaszczyznowy lekko wypukły, zbliżony do kwadratu z zaokrąglonych narożach; wszystkie płaszczyzny starannie szlifowane i gładzone, zachowane pojedyncze niewielkie wgłębienia po piktażu z etapu formowania okazu przy krawędzi obucha. Wym.: długość 131 mm, szer. 66 mm, wys. 48–30 mm, średn. otworu 27–25 mm; masa 570 g. Wykonany z metamorficznej skały drobno-, średnio blastycznej, lekko porfirowatej (prakryształy albitu i amfiboli); lokalnie wyraźne laminarne podkoncentrowanie zielonych amfiboli; barwa ciemnozielono-szara; skład mineralny: plagioklasy, amfibole. Petrograficznie jest to amfibolit pochodzący z polodowcowych głązów narzutowych⁴ (Ryc. 2).

2. Siekiera w obrysie płaszczyznowym zbliżona nieznacznie do trapezu, o lekko łukowatej krawędzi ostrza i wypukłym obuchu; w obrysie bocznym płasko soczewkowata, zwieńczona wąskim (niekrawędziowym) obuchem; w przekroju poprzecznym czworosienna, płaska, zbliżona do nieregularnego prostokąta;



Ryc. 3. Kondraty, pow. biłgorajski. Siekiera z krzemienia wołyńskiego. Fot.: M. Matyaszewski. Rys.: J. Józwiak.
Oprac. graficzne: D. Włodarczyk
Fig. 3. Kondraty, Biłgoraj County. Axe of Volhynian flint.
Photo: M. Matyaszewski. Drawing: J. Józwiak.
Graphics: D. Włodarczyk

uformowana dośrodkowymi odbiciami z obu boków, także od strony obucha; szlifowana, gładzona i lekko polerowana przede wszystkim w partii przyostrzowej, w stopniu niewielkim w centralnej części korpusu i wzdłuż krawędzi bocznych. Wym.: długość 95 mm, szer. 48–32 mm, grub. 12–15 mm, masa 100 g. Wykonana z krzemienia wołyńskiego, szarawego, matowego, przechodzącego w ciemnoszary, szklisty (Ryc. 3).

3. Skamieniałość jeżowca w pełni zachowana forma kształtu półkulisto-stożkowatego o średn. blisko 90 mm, bez śladów jakiegokolwiek obróbki (Ryc. 4).

Brak dokładnej lokalizacji uniemożliwia weryfikację znalezisk w terenie, co ogranicza ich wartość naukową. Pomimo nieznanego kontekstu, próbę określenia afiliacji kulturowej tych zabytków podjęto na podstawie analizy typologiczno-porównawczej. Topory zbliżone do pięciobocznych o obłych konturach wykazywane są w wytwórczości kamieniarskiej zarówno społeczeństw późnoneolitycznych, jak i wczesnej epoki brązu. Dotyczy to kultury ceramiki sznurowej i kultury mierzanowickiej.

Topory o zarysie opływowym w rzucie grzbietowo-spodnim mające nieznacznie wcięcie części obuchowej, w przekroju poprzecznym zbliżone kształtem do owalu, odpowiadają typom B i D w klasyfikacji Piotra Włodarczaka, będącym uproszczoną wersją okazów kultury ceramiki sznurowej⁵. Konsekwencją jest wyróżnienie wśród znalezisk luźnych z obszaru Lubelszczyzny odmiany zdegenerowanej podtypu toporów „łódkowatych”⁶. Do tegoż zbioru należałoby włączyć analizowany okaz z Kondrat⁷, pomimo odmienności w detalach. I jakkolwiek trudno jest wskazać identyczny okaz z zespołu zwartego, zwłaszcza o zbliżonych parametrach, to niewątpliwie cechy „sznurowe”

⁵ Por. P. WŁODARCZAK 2006, 32 n., tabl. XXII.

⁶ J. LIBERA, J. SOBIERAJ 2016, 414 n.

⁷ J. LIBERA, J. SOBIERAJ 2016, 432 – tam błędnie podano lokalizację: Gródki Drugie (część wsi Gródki), pow. biłgorajski.

⁴ Ekspertyza dr. inż. Miłosza Hubera z Katedry Geologii, Gleboznawstwa i Geoinformacji Wydziału Nauk o Ziemi i Gospodarki Przestrzennej Uniwersytetu Marii Curie-Skłodowskiej w Lublinie.



Ryc. 4. Kondraty, pow. biłgorajski. Skamieniałość jeżowca.

Fot.: M. Matyaszewski. Oprac. graficzne: D. Włodarczyk

Fig. 4. Kondraty, Biłgoraj County. Sea urchin fossil.

Photo: M. Matyaszewski. Graphics: D. Włodarczyk

wykazują krępe egzemplarze z Buska-Zdroju⁸, także z grobu 2 w miejscowości Wójcieszka⁹ – obie miejscowości w pow. buskim.

Z przeprowadzonej ostatnio analizy stylistycznej grupy 12 toporów pochodzących z zespołów zwartych kultury mierzanowickiej¹⁰, jedynie okaz z ze stan. 1 w miejscowości Sucha, pow. olkuski¹¹ wykazuje częściowe podobieństwo do egzemplarza z Kondrat. Odnosi się ono przede wszystkim do zarysu płaszczyznowego w rzucie górnym – ze względu na lekkie wcięcie boków w części przyobuchowej. Natomiast różni się obrysem bocznym, zwłaszcza pałkowatego grzbietu, także proporcjami metrycznymi – okaz z Suchoj mierzy blisko 110 mm długości, a jego masa przekracza 450 g.

Obecność siekier krzemieniowych wykazywana jest od neolitu środkowego, przez epokę brązu po wczesną epokę żelaza, przy czym regularne formy czworosieczne są stałym elementem w wytwórczości kultur neolitycznych, a tylko w znikomym stopniu kultury mierzanowickiej. Mając na uwadze jednostki taksonomiczne stwierdzone w międzyrzeczu środkowej Wisły i Bugu, w rozważaniach dotyczących afiliacji kulturowej analizowanego okazu z Kondrat należy brać pod uwagę wytwory kultur: pucharów lejkowatych, amfor kulistych i ceramiki sznurowej, także mierzanowicką.

Nieduże okazy przypisywane kulturze pucharów lejkowatych na podstawie cech metrycznych początkowo uznane zostały przez Bogdana Balcera za odmianę/typ C¹². I jakkolwiek okaz z Kondrat generalnie nawiązuje do siekier A, czyli zwięzających się stopniowo od ostrza do obucha, to trudno jest wskazać bliższą analogię zarówno z obiektu grobowego¹³, jak i „czystego” osadowego.

Bardziej jednorodne pod względem kształtu są siekiery kultury amfor kulistych, wprawdzie i wśród nich występuje znaczne zróżnicowanie metryczne. Ich odmienność w stosunku do wytworów ludności „pucharowej” leży zarówno w sposobie uformowania – dominują okazy bardzo regularne, jak i wykończenia – wysoki odsetek egzemplarzy w pełni szlifo-

wanych/gładzonych¹⁴. Natomiast egzemplarze niespełniające powyższych standardów to wyroby amorficzne¹⁵, różne od analizowanego okazu z Kondrat.

Kolejną jednostką, w wytwórczości której siekiery mają stały udział, jest kultura ceramiki sznurowej. Wśród zróżnicowanego asortymentu, obejmującego pięć typów¹⁶, szczególne podobieństwo do analizowanego okazu wykazują siekiery czworosieczne typu I, odmian A, B i D. Te nieduże płaskie okazy o bokach nieznacznie zwięzających się ku obuchowi odkryto na terenie Małopolski w co najmniej kilku obiektach w różnych skupiskach kultury ceramiki sznurowej: krakowskim, np. Kobiela, pow. proszowicki¹⁷, Pełczyska, pow. pińczowski, stan. 6, grób 50/2002¹⁸; sandomierskim, np. Kleczanów, zespół B¹⁹, Wilczyce, stan. 10, grób 15 (jeden z siedmiu egzemplarzy)²⁰ – obie miejscowości w pow. sandomierskim; rzeszowskim, np. Markowa, pow. łańcucki²¹; lubelskim, np. Nedeżów, stan. 22, kurhan 2, grób 1²², Ulów, stan. 4, kurhan II²³ – obie miejscowości w pow. tomaszowskim. Znane są również z dorzecza górnego Dniestru, np. z Komarowa (ukr. Комарів), obwód iwanofrankiński, kurhan 38 (z toporem pięciobocznym) także z Łotatniki (ukr. Лотатники), obwód lwowski, kurhan 1²⁴.

Możliwości powiązania siekier czworosiecznych z ludnością kultury mierzanowickiej są bardzo ograniczone. W zespołach zwartych wystąpiły dotychczas jedynie w grobie 25 w Złotej stan. *Nad Wawrem*, pow. sandomierski, w którym złożono dwa egzemplarze wykonane z krzemienia wołyńskiego i pasiastego²⁵. Wytwory wykonane z łupków/margla krzemionkowego w kontekście ceramiki „mierzanowickiej” odkryto na kilku osadach, np. w Brzeziu, pow. wielicki, stan. 17²⁶, Dobkowicach, pow. jarosławski, stan. 39²⁷, czy Mirocinie, pow. przeworski, stan. 27²⁸. We wszystkich przykładach to średniej wielkości siekiery o różnych zarysach płaszczyznowych (zbliżonych do trapezu lub prostokąta, płaskich bądź grubo klinowatych), o różnym stopniu wykończenia (szlifowanych/gładzonych wyłącznie w partii ostrza, ale również obejmującym centralne, a nawet przyobuchowe części). W publikacjach brak ich dokładnej charakterystyki morfologiczno-metrycznej, co bardzo utrudnia ocenę tego zjawiska w odniesieniu do wymienionej jednostki taksonomicznej.

W ustaleniu afiliacji kulturowej nierozstrzygujące są również wyniki analizy surowca obu zabytków z Kondrat, jako że krzemień wołyński stosowany był do produkcji siekier czworosiecznych przez różne społeczności neolityczne. Biorąc

¹⁴ M.in. A. BRONICKI 2016, *passim*.

¹⁵ Por. J. LIBERA 2009, ryc. 4.

¹⁶ P. WŁODARCZAK 2006, 27 n., tabl. XXIII.

¹⁷ J. ŚCIBIOR 1990.

¹⁸ M. RUDNICKI, P. WŁODARCZAK 2007, 230 nn.

¹⁹ A. BUKO, J. ŚCIBIOR 1991, 122.

²⁰ T. BOROŃ, P. WŁODARCZAK 2019.

²¹ J. PODGÓRSKA-CZOPEK, S. CZOPEK 1985.

²² J. MACHNIK, J. BAGIŃSKA, W. KOMAN 2009, 127 n.

²³ K. PYŻEWICZ 2017, 123 n.

²⁴ T. SULIMIRSKI 1968, 112, 137.

²⁵ J.T. BĄBEL 2013b, 276 n., ryc. 361:l.3.

²⁶ E. WŁODARCZAK, P. WŁODARCZAK 2012, 65 n.

²⁷ P. JAROSZ, M. MAZUREK, A. SZCZEPANEK 2018, tabl. 26:7.

²⁸ P. JAROSZ, M. MAZUREK 2020, tabl. 15:4.

⁸ L. GRABA-ŁĘCKA-PADEREWSKA 1963, 53, tabl. XXXVII:3.

⁹ J. KOPACZ 1986, 141 n., ryc. 5:4.

¹⁰ P. JAROSZ, J. LIBERA 2022.

¹¹ J. JĘDRYSIK 2016, 144, tabl. XIV:f.g.

¹² B. BALCER 1975, 119.

¹³ Por. J. LIBERA, A. ZAKOŚCIELNA 2006, 149 n.

pod uwagę wyłącznie formy kultury ceramiki sznurowej, jego obecność jest powszechna na niektórych terenach południowo-wschodniej Polski, zwłaszcza na Grzędzie Sokalskiej i Roztoczu, a tylko częściowo na Podgórzu Rzeszowskim (obok świeciechowskiego)²⁹. Natomiast amfibolit, z którego wykonano topór, jest jednym z wielu gatunków skał niekrzemianowych rozpoznanych w grupie wytworów uznawanych za „sznurowe”³⁰. Poza kilkoma znaleziskami luźnymi (różnych typów) okaz klinowaty odkryto w grobie „dolnym” na stan. 10 w Łagiewnikach, pow. lubelski – wraz z pucharem esowatym, pięcioma grocikami krzemieniami i fragmentem wiórowca, także bliżej nieokreślonym przedmiotem metalowym³¹. Natomiast okaz ślężański z amforą i wyrobami krzemieniami w postaci siekiery, ośmiu grocików, czterech narzędzi wiórowych i pięciu odłupkowych, także fragmentem rogu odkryto w grobie 2 w Krzyżu, pow. kazimierski³². Z amfibolitu zrobiono również topór „mierzanowicki” (zbliżony kształtem do pięciobocznego) z grobu 1 w kurhanie 1 w Łubczu stan. 37 – wespół z kubkiem baniastym, fragmentami przedmiotów miedzianych, płytą szlifierską i dwoma odłupkami mikrołuskany³³. W stosunku do wyżej wymienionych wytworów wyrażono przypuszczenie, że do ich wykonania mogły być użyte zarówno otoczaki skandynawskie, licznie występujące wśród gładzików narzutowych osadów glacialnych i fluwioglacialnych w obrębie Wyżyny Lubelskiej i Roztocza, jak również surowiec „kopalny” z Wołyń, obfitującego w różne typy i odmiany skał magmowych³⁴.

Podsumowując, fakt, że mamy do czynienia ze znaleziskami pochodzącymi z „jednego miejsca” z dużą dozą prawdopodobieństwa wskazuje na zniszczony grób. Morfologia znalezionej siekiery i topora jest najbliższa wyrobom kultury ceramiki sznurowej. Siekiera odpowiada płaskim okazom typu I odmian A, B lub D, natomiast topór nawiązuje do typu D w systematyce P. Włodarczaka³⁵. Z blisko 390 grobów tej kultury znanych z Małopolski ponad 20% obiektów w wyposażeniu zespołów zawierało topór i siekiere. I jakkolwiek trudno wśród nich doszukać się ścisłych analogi do znalezisk z Kondrat, to zbliżony zestaw tych wytworów odkryto w grobie 2 w miejscowości Wójciczka.

Obecność skamieniałości na stanowiskach pradziejowych w kontekście źródeł archeologicznych wykazywana jest sporadycznie. Ich występowanie stwierdzono w niektórych obiektach grobowych oraz osadowych na ziemiach polskich zarówno neolitycznych, jak i epoki brązu/wczesnej epoki żelaza. W pojedynczych wypadkach dotyczy to obiektów zawierających najczęściej belemnity lub muszle, m.in. kultury pucharów lejkwatych³⁶, kultury amfor kulistych³⁷, kultury mierzanowickiej³⁸,

także paraneolitu³⁹. Nie znaleziono dotychczas skamieniałości jeżowca w kontekście materiałów możliwych do powiązania z ludnością rolniczą lub pasterską. Niejasny jest związek z mezolitem luźnego okazu określonego jako „buła koncentrycznej krzemiennej”, wyłowionego z Zalewu Szczecińskiego koło Trzebieży, pow. policki⁴⁰. Kolejne odosobnione znalezisko skamieniałości fragmentu jeżowca (pozbawionego części „gębowej” – odbitej) przykrawędnie częściowo zaretuszowane (na podobieństwo drapacza) uzyskano z badań powierzchniowych na Pagórach Chełmskich na stan. 1 w Józefinie, pow. chełmski⁴¹.

Zakładając, że znaleziska z Kondrat pochodzą ze zniszczonego grobu kultury ceramiki sznurowej, to na podstawie przytoczonych wyżej zespołów zawierających zbliżone topory i siekiery analizowane materiały należy datować na fazę II w periodyzacji P. Włodarczaka⁴². Punktem odniesienia jest wspomniany już zespół z grobu 2 z Wójciczki.

Znaleziska z Kondrat jako potencjalny ślad obecności ludności kultury ceramiki sznurowej nie są odosobnione w tej części Lubelszczyzny. W najbliższym sąsiedztwie, ok. 10 km na wschód (w obrębie mezoregionu Padół Zamojski) zniszczony grób zarejestrowano w miejscowości Mokrelipie⁴³, a w Zakłodziu⁴⁴ badano kurhan *Piszczalka* zawierający osiem obiektów, z których dwa to groby „sznurowe”⁴⁵ – oba stanowiska w pow. zamojskim. Kolejne zabytki to luźne znaleziska toporów „wczesno/późnosznurowych”, z Padółu Zamojskiego (Bródek, Mokre, Sułowiec⁴⁶; okolice Turobina⁴⁷) oraz Roztocza Środkowego (Lipsko-Polesie⁴⁸; Bondyrz, Krasnobród, Trzepieciny⁴⁹) – wszystkie miejscowości na terenie pow. zamojskiego. Wschodnią rubież tego osadnictwa wyznaczają m.in. kurhany odkryte na terenie Roztocza Wschodniego w miejscowości Ulów⁵⁰, także szereg obiektów badanych na niedalekiej Grzędzie Sokalskiej⁵¹. Nieuzasadniona jest natomiast sugerowana przynależność do kultury ceramiki sznurowej kilku niebadanych kopców na terenie pobliskiego Gilowa, pow. biłgorajski⁵², oddalonych ponad 1 km na wschód od znaleziska w Kondrat. Podobnie brak jest podstaw do datowania kopców zlokalizowanych nad środkowym Porem w miejscowościach: Czernię-

³⁹ W. GUMIŃSKI 2014, 136 n.

⁴⁰ T. GALIŃSKI 2002, 328, ryc. 115:2.

⁴¹ Zbiory Muzeum Ziemi Chełmskiej im. Wiktora Ambroziewiczza w Chełmie, nr inw. MCh/A/5367.

⁴² P. WŁODARCZAK 2006, *passim*.

⁴³ Z. SOCHACKI 1966; także P. JAROSZ 2016, *passim*.

⁴⁴ STEFAN NOSEK (1957, 255) błędnie zlokalizował na terenie pobliskiej miejscowości Sąsiadka, pow. zamojski.

⁴⁵ W. ANTONIEWICZ 1959; także P. JAROSZ 2016, *passim*.

⁴⁶ J. LIBERA, J. SOBIERAJ 2016, ryc. 1, tab. 1.

⁴⁷ B. BARGIEŁ, J. LIBERA 1990, 128 n., ryc. 9:a,b, 10:a; także J. LIBERA, J. SOBIERAJ 2016, tab. 1.

⁴⁸ J. GŁOSIK 1975, 443.

⁴⁹ B. BALCER, J. MACHNIK, J. SITEK 2002, *passim*.

⁵⁰ B. NIEZABITOWSKA-WIŚNIEWSKA 2010, *passim*; także J. GURBA, J. LIBERA 2011, 55.

⁵¹ Por. J. MACHNIK, J. BAGIŃSKA, W. KOMAN 2009.

⁵² Badania Józefa Niedźwiedzia w roku 1999 (dokumentacja w Wojewódzkim Urzędzie Ochrony Zabytków w Lublinie, Delegatura w Zamościu) – AZP 87-83: 1/1 (trzy kopce), 2/2 (dwa kopce), 3/3 (pojedynczy kopic); por. także: W. KOMAN *ET ALII* 2021, 44.

²⁹ Por. J. LIBERA 2009, *passim*; także J. LIBERA 2022.

³⁰ Por. M. HUBER 2016, *passim*; J. LIBERA, J. SOBIERAJ 2016, tab. 1.

³¹ M. KUBERA, P. ZAWIŚLAK 2016.

³² K. TUNIA 1997, 184 n.

³³ L. GAZDA 2009, 303, 307; J. MACHNIK, J. BAGIŃSKA, W. KOMAN 2009, 104 n.

³⁴ L. GAZDA 2009, 303, 307; także M. HUBER 2016, 475.

³⁵ P. WŁODARCZAK 2006.

³⁶ Np. A. KULCZYCKA-LECIEJEWICZOWA 2002, 87.

³⁷ M.in. A. BRONICKI 2016, 250.

³⁸ Por. A. KEMPISTY 1978, 145; J.T. BĄBEL 2013a, 154.

cin Poduchowny, Gaj Czernięciński oraz Wólka Czernięcińska w pow. biłgorajskim, także Kitów w pow. zamojskim⁵³.

Received: 9.05.2022 / Revised: 6.06.2022 / Accepted: 7.07.2022

Dr hab. prof. UMCS Jerzy Libera
Instytut Archeologii
Uniwersytetu Marii Curie-Skłodowskiej w Lublinie
pl. Marii Curie-Skłodowskiej 4A
PL 20-031 Lublin
jlibera@o2.pl
<https://orcid.org/0000-0002-5233-9124>

Agnieszka Stachyra
Wojewódzki Urząd Ochrony Zabytków
ul. Archidiakańska 4
PL 20-113 Lublin
astachyra@wkz.lublin.pl
<https://orcid.org/0000-0002-0224-0134>

BIBLIOGRAFIA

- ANTONIEWICZ W. 1959: *Neolithisches Hügelgrab im Dorf Zakłodzie, Kreis Zamość, Woiwodschaft Lublin – Polen*, „Acta Archaeologica Academiae Scientiarum Hungaricae” IX/1–4, 69–82.
- BALCER B. 1975: *Krzemień świeciechowski w kulturze pucharów lejkowatych. Eksploatacja, obróbka i rozprzestrzenienie*, Wrocław.
- BALCER B., MACHNIK J., SITEK J. 2002: *Z pradziejów Roztocza na ziemi zamojskiej*, Kraków.
- BARGIEŁ B., LIBERA J. 1990: *Dwie kolekcje zabytków archeologicznych z okolic Beszowej i Turobina*, Lubelskie Materiały Archeologiczne III, Lublin, 113–150.
- BĄBEL J.T. 2013a: *Cmentarzyska społeczności kultury mierzanowickiej na Wyżynie Sandomierskiej. Część 1. Obrządek pogrzebowy*, Collectio Archaeologica Ressoiviensis XXIV/1, Rzeszów.
- BĄBEL J.T. 2013b: *Cmentarzyska społeczności kultury mierzanowickiej na Wyżynie Sandomierskiej. Część 2. Źródła*, Collectio Archaeologica Ressoiviensis XXIV/2, Rzeszów.
- BOROŃ T WŁODARCZAK P. 2019: *Obiekt 15: konstrukcja i wyposażenie*, [w:] P. Włodarczak (red.), *Wilczyce, stanowisko 10. Norma i precedens w rytuale pogrzebowym małopolskiej kultury ceramiki sznurowej*, Ocalone Dziedzictwo Archeologiczne 9, Kraków-Niepołomice-Pętkowice, 17–29.
- BRONICKI A. 2016: *Obrządek pogrzebowy społeczności kultury amfor kulistych na Wyżynie Lubelskiej*, [w:] P. Jarosz, J. Libera, P. Włodarczak (red.), *Schylek neolitu na Wyżynie Lubelskiej*, Kraków, 45–256.
- BUKO A., ŚCIBIOR J. 1991: *Zespół grobowy starszej fazy kultury ceramiki sznurowej z Kleczanowa koło Sandomierza*, SprArch. XLIII, 115–126.
- GALIŃSKI T. 2002: *Spółczesności mezolityczne. Osadnictwo, gospodarka, kultura ludów łowieckich w VIII–IV tysiącleciu p.n.e. na terenie Europy*, Biblioteka Naukowa Muzeum Narodowego w Szczecinie. Seria Archeologiczna, Szczecin.
- GAZDA L. 2009: *Analiza zabytków kamiennych z grobów podkurhanowych na Grzędzie Sokalskiej*, [w:] J. Machnik, J. Bagińska, W. Koman 2009, 303–308.
- GŁOSIK J. 1975: *Katalog materiałów wykopaliskowych Pogotowia Archeologicznego za lata 1963–1970*, MSiW III, 423–468.
- GRABA-ŁĘCKA-PADEREWSKA L. 1963: *Osadnictwo neolityczne nad dolną Nidą*, [w:] J. Chazewska et alii, *Badania archeologiczne w okolicy Wiślicy*, Rozprawy Zespołu Badań nad Polskim Średniowieczem Uniwersytetu Warszawskiego i Politechniki Warszawskiej II, Warszawa, 7–135.
- GUMIŃSKI W. 2014: *Wyposażenie symboliczne w grobach łowców-zbieraczy epoki kamienia na cmentarzysku Dudka na Mazurach*, APolski LIX/1–2, 121–186.
- GURBA J., LIBERA J. 2011: *W pradziejach*, [w:] J. Buraczyński, Roztocze. Dzieje osadnictwa, Lublin², 39–66.
- HUBER M. 2016: *Charakterystyka petrologiczna schyłkowoneolitycznych toporów kamiennych z Lubelszczyzny*, [w:] P. Jarosz, J. Libera, P. Włodarczak (red.), *Schylek neolitu na Wyżynie Lubelskiej*, Kraków, 455–478.
- JAROSZ P. 2016: *Kultura ceramiki sznurowej na Wyżynie Lubelskiej i terenach przyległych*, [w:] P. Jarosz, J. Libera, P. Włodarczak (red.), *Schylek neolitu na Wyżynie Lubelskiej*, Kraków, 509–536.
- JAROSZ P., LIBERA J. 2022: *Stone battle-axes in graves of the Mierzanowice culture in Vistula and Bug rivers basin*, [w:] M. Dębiec et alii (red.), *From Farmers to Heroes? Archaeological Studies in Honor of Sławomir Kadrow*, Mainz am Rhein (w druku).
- JAROSZ P., MAZUREK M. 2020: *Stanowiska 24, 25 i 27 w Mirocinie, gm. Przeworsk. Osadnictwo z wczesnego okresu epoki brązu*, Via Archaeologica Ressoiviensia XVI, Rzeszów.
- JAROSZ P., MAZUREK M., SZCZEPANEK A. 2018: *Dobkowice, stanowiska 37 i 39, woj. podkarpackie. Osady kultury mierzanowickiej na Podgórzu Rzeszowskim*, Via Archaeologica Ressoiviensia XIV, Rzeszów.
- JĘDRYSIK J. 2018: *Osadnictwo na Wyżynie Olkuskiej w epoce brązu i we wczesnej epoce żelaza*, Kraków. dostęp: [https://www.academia.edu/35180931/Osadnictwo_na_Wyżynie_Olkuskiej_w_epoce_brązu_i_we_wczesnej_epoce_żelaza_niepublikowana_praca_magisterska_Institut_Archeologii_UJ_\(dostęp_15.12.2021\)](https://www.academia.edu/35180931/Osadnictwo_na_Wyżynie_Olkuskiej_w_epoce_brązu_i_we_wczesnej_epoce_żelaza_niepublikowana_praca_magisterska_Institut_Archeologii_UJ_(dostęp_15.12.2021)).
- KEMPISTY A. 1978: *Schylek neolitu i początek epoki brązu na Wyżynie Małopolskiej w świetle badań nad kopcami*, Rozprawy Uniwersytetu Warszawskiego 121, Warszawa.
- KOMAN W. ET ALII 2021: W Koman, G. Mączka, Ł. Miechowicz, B. Niezabitowska-Wiśniewska, H. Taras, *Katalog zabytków*, [w:] G. Mączka (red.), *Kurhany na Roztoczu, Skarby z Przeszłości XXII*, Lublin, 29–201.

⁵³ G. MĄCZKA 2020, 80 n.; tamże (87 n.) błędnie podano nazwę miejscowości: Gaj Czernięciński.

- KOPACZ J. 1986: *Cmentarzysko kultury ceramiki sznurowej w Wójeczce, woj. Kielce*, SprArch. XXXVIII, 139–151.
- KUBERA M., ZAWIŚLAK P. 2016: *Grób kultury ceramiki sznurowej na stanowisku 10 w Łagiewnikach, pow. lubelski*, [w:] P. Jarosz, J. Libera, P. Włodarczak (red.), *Schyłek neolitu na Wyżynie Lubelskiej*, Kraków, 349–358.
- KULCZYCKA-LECIEJEWICZOWA A. 2002: *Zawarża. Osiedle neolityczne w południowopolskiej strefie lessowej*, Wrocław.
- LIBERA J. 2009: *Czy siekiery krzemienne mogą być wyznacznikiem kultury amfor kulistych?*, [w:] H. Taras, A. Zakościelna (red.), *Hereditas praeteriti. Additamenta archaeologica et historica dedicata Ioanni Gurba Octogesimo Anno Nascendi*, Lublin, 169–179.
- LIBERA J. 2022: *Grobowe inwentarze kamienne ludności kultury ceramiki sznurowej na obszarze Małopolski*, [w:] A. Szczepanek et alii (red.), *Spółeczności schyłkowego eneolitu w południowo-wschodniej Polsce w świetle badań archeologicznych i interdyscyplinarnych analiz*, Kraków (w druku).
- LIBERA J., SOBIERAJ J. 2016: *Topory kamienne jako identyfikatory kultury ceramiki sznurowej w środkowej i północnej części Lubelszczyzny*, [w:] P. Jarosz, J. Libera, P. Włodarczak (red.), *Schyłek neolitu na Wyżynie Lubelskiej*, Kraków, 411–454.
- LIBERA J., ZAKOŚCIELNA A. 2006: *Inwentarze krzemienne z grobów grupy południowo-wschodniej kultury pucharów lejkwatych*, [w:] J. Libera, K. Tunia (red.), *Idea megalityczna w obrzędku pogrzebowym kultury pucharów lejkwatych*, Lublin-Kraków, 135–169.
- MACHNIK J., BAGIŃSKA J., KOMAN W. 2009: *Neolityczne kurhany na Grzędzie Sokalskiej w świetle badań archeologicznych w latach 1988–2006*, Kraków.
- MĄCZKA G. 2020: *Katalog zabytków*, [w:] G. Mączka (red.), *Kurhany na Wyżynie Lubelskiej, Skarby z Przeszłości XXI*, Lublin, 59–241.
- NIEZABITOWSKA-WIŚNIEWSKA B. 2010: *Kompleks osadniczy w Ulowie, pow. tomaszowski – wstępne podsumowanie sześcioletnich badań wykopaliskowych*, APS X (2008), 67–93.
- NOSEK S. 1957: *Materiały do badań nad historią starożytną i wczesnośredniowieczną międzyrzecza Wisły i Bugu*, Annales Universitatis Mariae Curie-Skłodowska, sectio F: Nauki filozoficzne i humanistyczne VI (1951), Lublin-Kraków.
- PODGÓRSKA-CZOPEK J., CZOPEK S. 1985: *Zabytki kultury ceramiki sznurowej z Markowej, woj. Rzeszów*, SprArch. XXXVII, 51–54.
- PYŻEWICZ K. 2017: *Use-ear analysis of flint artefacts from the barrows of the Corded Ware culture in Ulów*, „Folia Quaternaria” 85, 117–134.
- RUDNICKI M., WŁODARCZAK P. 2007: *Graves of the Corded Ware culture at the multicultural site 6 in Pełczyska, district of Pińczów / Groby kultury ceramiki sznurowej z wielokulturowego stanowiska 6 w Pełczyskach, pow. pińczowski*, SprArch. LIX, 219–249/250–266.
- SOCHACKI Z. 1966: *Grób z wczesnego okresu epoki brązu we wsi Mokrelepie, pow. Zamość*, WA XXXI/2–3 (1965), 174–178.
- SOLON J. ET ALII 2018: J. Solon, J. Borzyszkowski, M. Bidłasik, A. Richling, K. Badora, J. Balon, T. Brzezińska-Wójcik, Ł. Chabudziński, R. Dobrowolski, I. Grzegorzczuk, M. Jodłowski, M. Kistowski, R. Kot, P. Krąż, J. Lechnio, A. Macias, A. Majchrowska, E. Malinowska, P. Migoń, U. Myga-Piątek, J. Nita, E. Papińska, J. Rodzik, M. Strzyż, S. Terpiłowski, W. Ziaja, *Physico-geographical mesoregions of Poland: Verification and adjustment of boundaries on the basis of contemporary spatial data*, „Geographia Polonica” 91/2, 143–170.
- SULIMIRSKI T. 1968: *Corded Ware and Globular Amphorae North-East of the Carpathians*, London.
- ŚCIBIOR J. 1990: *Znalezisko grobowe kultury ceramiki sznurowej z Kobieli, woj. Kielce*, SprArch. XLII, 141–149.
- TUNIA K. 1997: *Groby kultury ceramiki sznurowej w Krzyżu, woj. Kielce*, SprArch. XLIX, 181–190.
- WŁODARCZAK E., WŁODARCZAK P. 2012: *Brzezcie 17, gm. Klaj, woj. małopolskie, tom II: Epoka Brązu, cz. 1: Osada kultury mierzanowickiej*, mps w archiwum Krakowskiego Zespołu do Badań Autostrad, Kraków.
- WŁODARCZAK P. 2006: *Kultura ceramiki sznurowej na Wyżynie Małopolskiej*, Kraków.

AN UNUSUAL (GRAVE?) FIND FROM WESTERN ROZTOCZE

SUMMARY

During agricultural works on one of the loess humps of Western Roztocze, in the village of Kondraty, Biłgoraj County, SE Poland (Fig. 1), three objects were found close to each other on the surface: a five-sided axe made of amphibolite, a quadrangular axe made of Volhynian flint and a sea urchin fossil (Fig. 2–4).

The discovery of such specific lithic items in one place may indicate that they came from a destroyed prehistoric grave. Both Neolithic and Bronze Age/Early Iron Age communities manufactured stone and flint axes. Stone axes are primarily attributed to the Corded Ware and Lusatian Cultures, and, to a limited extent, to the Mierzanowice Culture and possibly the Trzciniec Culture, while flint axes are also linked to the Funnel Beaker Culture and the Globular Amphora Culture. On the basis of a typological and comparative analysis, bearing in mind the taxonomic units distinguished in the interfluvium of the Middle Vistula and Bug Rivers, the closest analogies for both the axe forms are found among grave goods of the Corded Ware Culture. In the classification of P. WŁODARCZAK (2006), the stone axe bears resemblance to type C, and the flint axe finds analogies among some of the specimens of variants A/B/D of type I. Although no co-occurrence of objects comparable to the Kondraty artefacts, as well as the presence of the fossil, is yet to be recorded in a single feature, the analysed material should be dated within the range of phases II–IIIB in the periodization of P. WŁODARCZAK (2006), i.e., around 2700/2650–2300/2250 BCE. The reference point are the radiocarbon dates determined for two graves: for the flint axe – Łapszów, barrow, grave 1: C14 3870 ± 35 BP; for the stone axe – Wola Węgierska 3, barrow 1: C14 3920 ± 80 BP and 3860 ± 70 BP.

Translation: Kinga Brzezińska