

TOMASZ PUROWSKI

NIEZNANE CMENTARZYSKO LUDNOŚCI KULTURY ŁUŻYCKIEJ Z KĘPKI SZLACHECKIEJ,
POW. WŁOCŁAWSKI

AN UNKNOWN CEMETERY OF THE LUSATIAN CULTURE FROM KĘPKA SZLACHECKA, WŁOCŁAWEK COUNTY

Abstract: In the 1950s, cremation graves of the Lusatian Culture were discovered by chance at Kępka Szlachecka in Kuyavia. The cemetery has not been previously known in the literature. Only two small earthen vessels have survived in the hands of private owners till the present day. Their dating can be only broadly placed within the range extending from Bronze Age IV to Hallstatt D.

Słowa kluczowe: Kujawy, kultura łużycka, cmentarzysko, ceramika

Keywords: Kuyavia, Lusatian Culture, cemetery, pottery

W latach 50. XX wieku w Kępce Szlacheckiej, gm. Kowal, pow. włocławski, przypadkowo natrafiono na groby ciałopalne ludności kultury łużyckiej. Stanowisko archeologiczne położone jest na wzniesieniu otoczonym od południa i zachodu Jeziorem Kępskim (znanym też pod nazwą jezioro Gięcielewo), zaś od wschodu – rzeką Lubieńką (Ryc. 1). Odkrycia w pobliżu nieistniejącego już budynku dokonał pan Antoni Kacprzak –

ówczesny właściciel gospodarstwa, na którym znajduje się cmentarzysko. Zarówno Antoni Kacprzak, jak i jego siostry – Lidia (w tamtych czasach studentka, a następnie wykładowczyni na Uniwersytecie Warszawskim) oraz Anna (nauczycielka) – próbowali bezskutecznie nakłonić władze powiatowe oraz muzealne do zajęcia się znaleziskiem. Zabytki – z nieznanymi przyczyn – nie zostały przyjęte przez pracowników ówczesnego Muzeum Kujawskiego we Włocławku. Obecnie część z nich znajduje się w rękach siostrzenicy Antoniego Kacprzaka, pani Marii Janssen. Te właśnie przedmioty zostaną poniżej pokrótce omówione.

Ze wspomnianych znalezisk do dziś przetrwały dwa nieduże naczynia gliniane oraz pojedyncze fragmenty przepalonych kości ludzkich¹. I. Częściowo zachowana mała amfora, zdobiona u nasady wyodrębnionej, niemal cylindrycznej szyjki poziomo rytą bruzdą. Para uszek umieszczona jest w połowie wysokości naczynia. Uszka łączą szyjkę z brzuścem. Dno jest płaskie i niewyodrębnione. Powierzchnie zewnętrzna i wewnętrzna są wygładzone i mają barwę brązowo-szarą. Wys. ok. 6,5 cm, średn. dna 4,0 cm, brzuśca 7,0 cm, wylewu 6,0 cm

¹ Z informacji przekazanych przez M. Janssen wiemy, że zbiór uzupełniało co najmniej jedno kolejne naczynie – zaginiona obecnie popielnica.



Ryc. 1. Kępka Szlachecka, pow. włocławski. Lokalizacja cmentarzyska. Oprac.: T. Purowski
Fig. 1. Kępka Szlachecka, Włocławek County. Location of the cemetery.
Graphics: T. Purowski



Ryc. 2. Kępka Szlachecka, pow. włocławski. Naczynia gliniane: a–c – amfora; d–f – czerpak/kubek. Fot.: M. Osiadacz
 Fig. 2. Kępka Szlachecka, Włocławek County. Clay pots: a–c – amphora; d–f – ladle/mug. Photo: M. Osiadacz

(Ryc. 2:a–c). 2. Zachowany niemal w całości niewielki czerpak lub kubek² (brakuje większej części uszka oraz drobnych fragmentów wylewu). Uszko łączyło brzusec z krawędzią wylewu (pierwotnie wystawało ponad tę krawędź). Dno jest płaskie i niewyodrębnione. Powierzchnie zewnętrzna i wewnętrzna są wygładzone i mają barwę brązowo-szarą. Wys. 4,8–5,3 cm, średn. dna ok. 4,0 cm, wylewu 8,0 cm (Ryc. 2:d–f). 3. Kilka drobnych przepalonych kości ludzkich (Ryc. 2:f).

Nie ulega wątpliwości, że opisane ceramika i kości są pozostałościami po zniszczonym grobie ciała palnym (grobach?). Niestety, nic nie można powiedzieć o popielnicy, poza tym, że była znacznie większa od pozostałych naczyń, których wymiary wskazują, że pełniły funkcję przystawek.

Biorąc pod uwagę ogólny kształt amfory oraz czerpaka/kubka z Kępki Szlacheckiej, należy zauważyć, że reprezentują formy o długim czasie występowania, spotykane na różnych obszarach zajmowanych przez ludność kultury łużyckiej. Większość podobnych okazów ma jednak większe rozmiary i nie można ich zaliczyć do naczyń miniaturowych³. Występowanie tych ostatnich w kulturze łużyckiej niektórzy autorzy uznają za charakterystyczne dla schyłku epoki brązu oraz

dla wczesnej epoki żelaza, tj. V EB / Ha C i Ha D⁴. Prawdą jest, że w środkowej Polsce są one spotykane bardzo licznie na stanowiskach archeologicznych przypisywanych do grupy wschodniowielkopolskiej kultury łużyckiej, datowanych na okres halsztacki⁵. Należy jednak zauważyć, że miniaturowe amfory oraz czerpaki/kubki znane są również z cmentarzysk starszych (z IV EB) ujawnionych na różnych obszarach zajmowanych przez ludność kultury łużyckiej⁶, w tym zlokalizowanych w pobliżu Kępki Szlacheckiej⁷. Wydaje się więc, że zawężanie chronologii obu omawianych naczyń wyłącznie na podstawie ich rozmiarów nie znajduje wystarczających podstaw i powinno się je umieścić w szerokim przedziale czasowym, od IV EB do Ha D.

Nekropola z Kępki Szlacheckiej nie była do tej pory znana w literaturze przedmiotu. Na mapie AZP (nr obszaru 51-48)⁸ na północ od Jeziora Kępskiego zlokalizowanych jest pięć stanowisk⁹ (Ryc. 3). Na omówiony tu grób ludności kultury łużyckiej natrafiono w obrębie stanowiska 6, na którym podczas badań powierzchniowych odkryto wyłącznie bryłkę polepy oraz 50 fragmentów ceramiki z XII–XIV wieku. Na stanowisku 4 zna-

² Niektórzy badacze zaliczają podobne okazy do czerpaków (np. R. MIKŁASZEWSKA-BALCER, J. MIŚKIEWICZ 1968, 12, ryc. 15; J. CHUDZIAKOWA 1974, 29, tabl. VIII:3.4), inni – do kubków (np. M. KACZMAREK 2002, 33–35, ryc. 8; J. DĄBROWSKI, M. MOGIELNICKA-URBAN 2014, 68, np. ryc. 81:10), a niektórzy – omawiają je łącznie (np. M. IGNACZAK 2002, 36; D. ŁACIAK, K. NOWAK 2016, 43).

³ Np. J. JANOWSKI 1958, tabl. LXX:8; M. PIETRZAK 1960, 30, tabl. VI:5; B. GEDIGA 1967, 106–108, ryc. 39:g, 46:i; R. MIKŁASZEWSKA-BALCER, J. MIŚKIEWICZ 1968, 101, 103; T. WĘGRZYNOWICZ 1973, 59, ryc. 19; S. JASNOSZ 1983, ryc. 118:23.32; M. ZEYLANDOWA 1983, ryc. 2:4; M. GEDL 1987, tabl. XI:2, LXXXII:13; 1999, tabl. XVI:12; XXVII:11; J. DĄBROWSKI 1997, 23, 31; J. DĄBROWSKI, M. MOGIELNICKA-URBAN 2014, ryc. 81:10, 102:3; D. ŁACIAK, K. NOWAK 2016, 44).

⁴ Ł. OLESZCZAK, W. TWARDOWSKI 2011, 92–93, 150–151, tab. 9. Tak datowane są m.in. miniaturowe amfory ujawnione w Siemkowicach, pow. pajęczański (T. KLISZ, A. KURPIEWSKI 2011, 214–215, ryc. 2:3.6), formalnie zbliżone do okazów z Kępki Szlacheckiej.

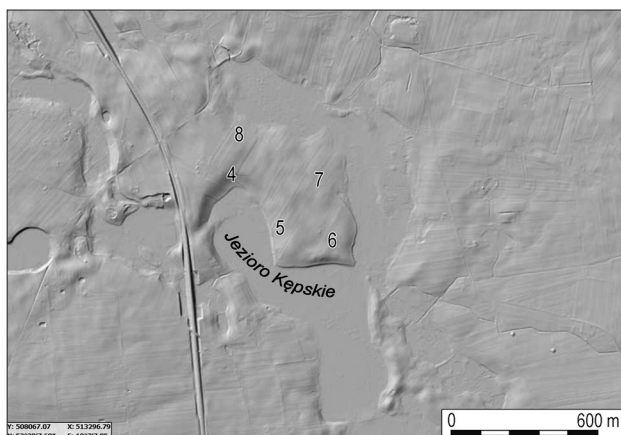
⁵ Np. I. JADZYKOWA 1990, 47.

⁶ Np. M. GEDL 1989, tabl. II:9, XI:6, L:10.17.

⁷ J. MIŚKIEWICZ 1961, 226, 232; J. AFFELSKI, M. IGNACZAK 2018, ryc. 3.3.19:1.5.

⁸ Badania powierzchniowe dr. Z. Lechowicza, przeprowadzone w 1985 roku. Uprzejmie dziękuję Pani Dorocie Csáky, Głównej Specjalistce Zespołu ds. Rejestru i Ewidencji Zabytków Narodowego Instytutu Dziedzictwa w Warszawie, za udostępnienie kart ewidencji stanowisk archeologicznych oraz mapy AZP.

⁹ Kępka Szlachecka stan. 4 (na obszarze: 17), 5 (18), 6 (19), 7 (20) i 8 (31).



Ryc. 3. Kępka Szlachecka, pow. wrocławski. Lokalizacja stanowisk archeologicznych położonych na północ od Jeziora Kępskiego. Oprac.: T. Purowski (na podstawie karty AZP obszaru nr 51-48; podkład mapy wg mapy.zabytek.gov.pl/nid)

Fig. 3. Kępka Szlachecka, Wrocław County. Archaeological sites north of Lake Kępskie. Graphics: T. Purowski (after AZP sheet No. 51-48; base map after mapy.zabytek.gov.pl/nid)

leżono trzy fragmenty ceramiki z bliżej nieokreślonego okresu pradziejów (k. łużycka?), zaś na stanowisku 5 – m.in. ułamek naczynia glinianego łączony z kulturą trzciniecką. Z pozostałych stanowisk nie zebrano materiałów archeologicznych datowanych na epokę brązu lub wczesną epoką żelaza.

Krótką wizytacja na stanowisku 6 wykazała, że wzniesienie położone na północ od Jeziora Kępskiego uprawiane jest rolniczo; w listopadzie 2021 roku rosła na nim kukurydza oraz rzepak (Ryc. 4).

Reasumując, zachowane w zbiorach prywatnych zabytki są jedynym pewnym świadectwem funkcjonowania na terenie dzisiejszej Kępki Szlacheckiej cmentarzyska społeczności kultury łużyckiej. Mimo wymienionych wyżej ograniczeń omawiane znaleziska należy uznać za istotne i wyrazić nadzieję, że w przyszłości zostaną przeprowadzone na tej nekropoli badania archeologiczne.

Dr hab. Tomasz Purowski
 Ośrodek Interdyscyplinarnych Badań Archeologicznych
 Instytut Archeologii i Etnologii Polskiej Akademii Nauk
 Al. Solidarności 105
 PL 00-140 Warszawa
 puro74@tlen.pl
<https://orcid.org/0000-0003-1916-7698>

Received: 16.11.2021 / Revised: 13.01.2022 / Accepted: 08.02.2022

LITERATURA

AFFELSKI J., IGNACZAK M. 2018: *Cmentarzysko płaskie społeczności kultury łużyckiej*, [w:] P. Chachlikowski, A. Romańska (red.), *Przeszłość wpisana w kamień. Obrzędowe i siedliskowe formy użytkowania stanowisk 9 i 10*



Ryc. 4. Kępka Szlachecka, pow. wrocławski. Widok na stanowisko 6. Fot.: T. Purowski

Fig. 4. Kępka Szlachecka, Wrocław County. View to the site 6. Photo: T. Purowski

w Grabkowie na Kujawach, *Studia i Materiały do Dziejów Kujaw* 14, Poznań, 102–173.

CHUDZIAKOWA J. 1974: *Kultura łużycka na terenie międzyrzecza Wisły, Drwęcy i Osy*, Towarzystwo Naukowe w Toruniu. *Prace Archeologiczne* 5, Warszawa-Poznań.

DĄBROWSKI J. 1997: *Epoka brązu w północno-wschodniej Polsce*, *Prace Białostockiego Towarzystwa Naukowego* 36, Białystok.

DĄBROWSKI J., MOGIELNICKA-URBAN M. 2014: *Zespół osadniczy kultury łużyckiej w Maciejowicach, pow. garwoliński, woj. mazowieckie*, *Archeologia Mazowska i Podlasia. Studia i Materiały* V, Warszawa.

GEDIGA B. 1967: *Plemiona kultury łużyckiej w epoce brązu na Śląsku środkowym*, Wrocław.

GEDL M. 1987: *Cmentarzysko ze schyłku epoki brązu w Kietrze. Tom II*, Wrocław.

GEDL M. 1989: *Groby z młodszego okresu epoki brązu na cmentarzysku w Kietrze*, Uniwersytet Jagielloński. *Varia CCLXXII*, Kraków.

GEDL M. 1999: *Cmentarzysko z epoki brązu w Zbrojewsku (badania 1973–1981)*, Kraków.

IGNACZAK M. 2002: *Ze studiów nad genezą kultury łużyckiej w strefie Kujaw*, *Materiały do Syntezy Pradziejów Kujaw* 10, Poznań.

JADCZYKOWA I. 1990: *Ciałopalne cmentarzysko ludności kultury łużyckiej, okresu halsztackiego D z Zalewu II, woj. łódzkie sieradzkie*, *PMMAE* 35 (1988), 15–87.

JANOWSKI J. 1958: *Łużyckie cmentarzysko kurhanowe z późnej epoki brązu w miejscowości Zdzienice, pow. Turek*, *MS III*, 277–350.

JASNOSZ S. 1983: *Materiały i studia do dziejów osadnictwa starożytnego i wczesnośredniowiecznego Ziemi Obornicko-Rogozińskiej (część 2)*, *FAP XXXII* (1981), 105–155.

KACZMAREK M. 2002: *Zachodniowielkopolskie społeczności kultury łużyckiej w epoce brązu*, Poznań.

KLISZ T., KURPIEWSKI A. 2011: *Nieznane cmentarzysko ludności kultury łużyckiej w Siemkowicach, woj. łódzkie*, 243

Archeologia epok brązu i żelaza. Studia i materiały 2, Toruń, 213–225.

- ŁACIAK D., NOWAK K. 2016: *Analiza zabytków ceramicznych z cmentarzyska w Legnicy przy ul. Spokojnej*, [w:] K. Nowak, T. Stolarczyk (red.), *Metalurdcy znad Kaczawy. Cmentarzysko ciałopalne z epoki brązu odkryte w Legnicy przy ul. Spokojnej*, Legnica, 35–54.
- MIKŁASZEWSKA-BALCER R., MIŚKIEWICZ J. 1968: *Cmentarzysko kultury łużyckiej z miejscowości Podule, pow. Łask, stanowisko 1*, WA XXXIII/1, 3–113.
- MIŚKIEWICZ J. 1961: *Cmentarzysko kultury łużyckiej w Mariankach pow. Włocławek*, MS VII, 223–243.
- OLESZCZAK Ł., TWARDOWSKI W. 2011: *Tresta Rządowa, stanowisko 1. Cmentarzysko kultury łużyckiej z Polski Środkowej, Ocalone dziedzictwo archeologiczne 1*, Kraków–Pętkowice.
- PIETRZAK M. 1960: *Cmentarzysko kurhanowe kultury łużyckiej w Siemirowicach, pow. Łęborg, MZP V (1959)*, 25–42.
- WĘGRZYNOWICZ T. 1973: *Kultura łużycka na Mazowszu wschodnim i Podlasiu*, MSiW II, 32–48.
- ZEYLANDOWA M. 1983: *Materiały z cmentarzyska ludności kultury łużyckiej w Dalewie, gm. Śrem, woj. Poznań*, FAP XXXII (1981), 9–12.

AN UNKNOWN CEMETERY OF THE LUSATIAN CULTURE FROM KĘPKA SZLACHECKA, WŁOCŁAWEK COUNTY

SUMMARY

In the 1950s, cremation graves of the Lusatian Culture were discovered by chance at Kępka Szlachecka. The archaeological site is located on a hill surrounded to the south and west by Kępskie Lake and to the east by the River Lubieńka (Fig. 1, 3, 4).

Two small earthen vessels and few fragments of cremated human bones have survived to this day in the hands of private owners. It is known that at least one more, larger, vessel – a cinerary urn, now lost – complemented the assemblage. The preserved pottery consists of: 1. A small amphora, decorated at the base of the neck with a horizontal groove (Fig. 2:a–c); 2. A small cup or mug (Fig. 2:d–f). The dimensions of the artefacts suggest that they served as accessory vessels. The dating of the pottery falls within a broad chronological range extending from Bronze Age IV to Hallstatt D.

The cemetery at Kępka Szlachecka has not been previously mentioned in the literature. A map of the Archaeological Polish Record shows five archaeological sites located to the north of Kępskie Lake (Fig. 3), but only one of them (no. 4) yielded three pottery sherds that may date to the time of the development of the Lusatian Culture.

Translation: Kinga Brzezińska